

Mapa i Pla Formatiu de Mollet Del Vallès i el Baix Vallès

FP i empresa, teixint complicitats.
Encaix entre l'oferta formativa i demanda productiva

Marc Sanabria
Coordinador Àrea de Desenvolupament
Econòmic i Innovació



Ajuntament de
Mollet del Vallès

**Consell Econòmic i Social
de Mollet del Vallès**

SOC

Servei d'Ocupació
de Catalunya



**Generalitat
de Catalunya**



Unió Europea
Fons Social Europeu
L'FSE inverteix en el teu futur.

Àrea de Desenvolupament Econòmic i Innovació



CONTEXTUALITZACIÓ (I) – Mapa d'actors

Consell Econòmic i Social de Mollet del Vallès



Ajuntament de Mollet del Vallès



agrupació d'industrials del baix vallès



Ajuntament de la Llagosta



AJUNTAMENT DE MONTMELÓ



Ajuntament de Martorelles



Ajuntament de Paredes del Vallès



Ajuntament de Montornès del Vallès



Ajuntament de Sant Fost de Campsentelles



AJUNTAMENT DE SANTA PERPÈTUA DE MOGODA

Serveis locals d'ocupació i promoció econòmica

Centres Educatius i operadors de formació

Empreses

CONTEXTUALITZACIÓ (II) – Àmbit territorial



Mollet del Vallès

- 51.318 habitants
- 10.925 llocs de treball assalariats
- 2.563 autònoms/es
- 1.159 empreses

Àmbit d'estudi

- 9 municipis
- 149.258 habitants
- 46.626 llocs de treball assalariats
- 8.679 autònoms/es
- 4.160 empreses

CONTEXTUALITZACIÓ (III) – Objectiu general

Millorar l'encaix entre l'oferta formativa del territori, les necessitats del teixit productiu i els interessos i inquietuds de la població, mitjançant la realització d'una diagnosi de la situació actual, implicant els diferents agents del territori, al mateix temps que formular consensuadament amb tots els actors un full de ruta (el Pla formatiu) l'execució del qual en els propers anys faci possible un millor encaix entre l'oferta i demanda de formació al territori.

CONTEXTUALITZACIÓ (IV) – Objectius específics

- **Identificar les qualificacions en què hi ha més demanda** per part de les empreses del municipi i entorn o en què tenen dificultats per trobar personal.
- **Conèixer les competències professionals** en què s'ha de treballar més des de l'àmbit formatiu i per quins nivells de qualificació.
- **Identificar l'encaix i el desencaix entre l'oferta formativa i la demanda** de qualificació i detectar duplicitats i dèficits.
- **Elaborar un Pla d'acció** que serveixi de full de ruta clar i compartit pels diferents agents sobre les vies a seguir per potenciar la formació pel treball.
- **Assentar una base de col·laboració entre els agents del territori**, públics i privats, amb la qual assegurar la continuïtat pel que fa a la implementació del Pla.

CONTEXTUALITZACIÓ (V) – Estratègies

- Disseny, seguiment, impuls i avaluació de programes de formació
- Inserció laboral i ocupabilitat de qualitat
- Formació al llarg de la vida laboral
- Formació professionalitzadora
- Col·laboració i concertació territorial
- Millora competitivitat teixit empresarial
- Valorització dels oficis i la FP

PROCÉS DE TREBALL (I) – Metodologia



Grup de Treball

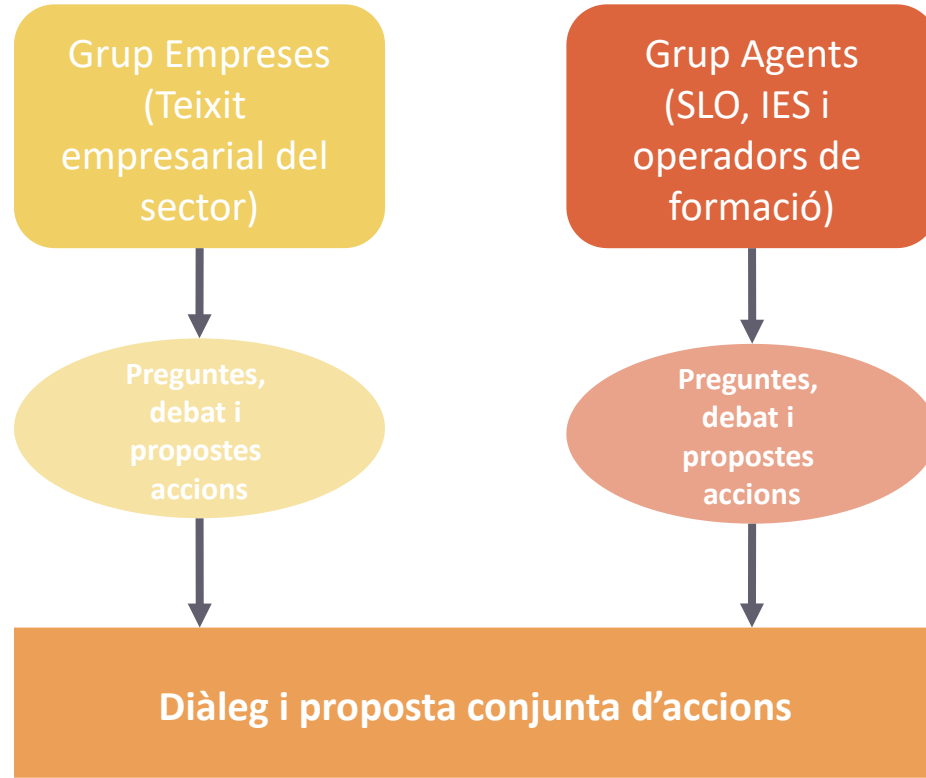


PROCÉS DE TREBALL (II) – Fòrums sectorials

8 FÒRUMS

1. Turisme, comerç i oci
2. Salut i cura de les persones
3. Logística i transport
4. Alimentació
5. Metall
6. Químic -farmacèutic
7. Tecnologia i digitalització
8. Energia i transició energètica

METODOLOGIA



144 Persones convidades

65 Assistents

29 Empreses

36 SLO, IES i Operadors

RESULTATS(I) – Diagnosi sector empresarial

Treball:

- Hi ha una elevada autocontenció dels residents ocupats, amb gairebé el 50% de la població resident treballant a l'àmbit d'estudi.
- 1/3 residents a Mollet del Vallès treballa a la ciutat i el 56,5% a l'àmbit d'estudi.

Estructura productiva:

- Elevat grau d'especialització en activitats com la Química, farmacèutica., els Minerals no metàl·lics, la Metal·lúrgia i els Productes informàtics, electrònics i òptics.
- Mollet divergeix de l'estructura productiva del seu entorn proper, amb un teixit productiu més orientat als Serveis, amb major especialització en: Activitats sanitàries, Educació, Activitats Administratives, Immobiliàries, Comerç.

58,4% dels llocs de treball municipi:

- Activitats sanitàries i de serveis socials
- Comerç al detall
- Activitats administratives i serveis auxiliars
- Comerç a l'engròs i intermediaris
- Química, farmacèutica., plàstic i refí petroli

46,6% llocs de treball àmbit Baix Vallès:

- Química, farmacèutica, plàstic i refí petroli
- Comerç a l'engròs i intermediaris
- Transport i emmagatzematge
- Comerç al detall
- Metal·lúrgia i productes metàl·lics

RESULTATS(I) – Diagnosi (4 dades)

Mobilitat per estudis i per treball

Estudis:

1 de cada 3 estudiants d'FP de l'àmbit territorial ho fa a Mollet del Vallès

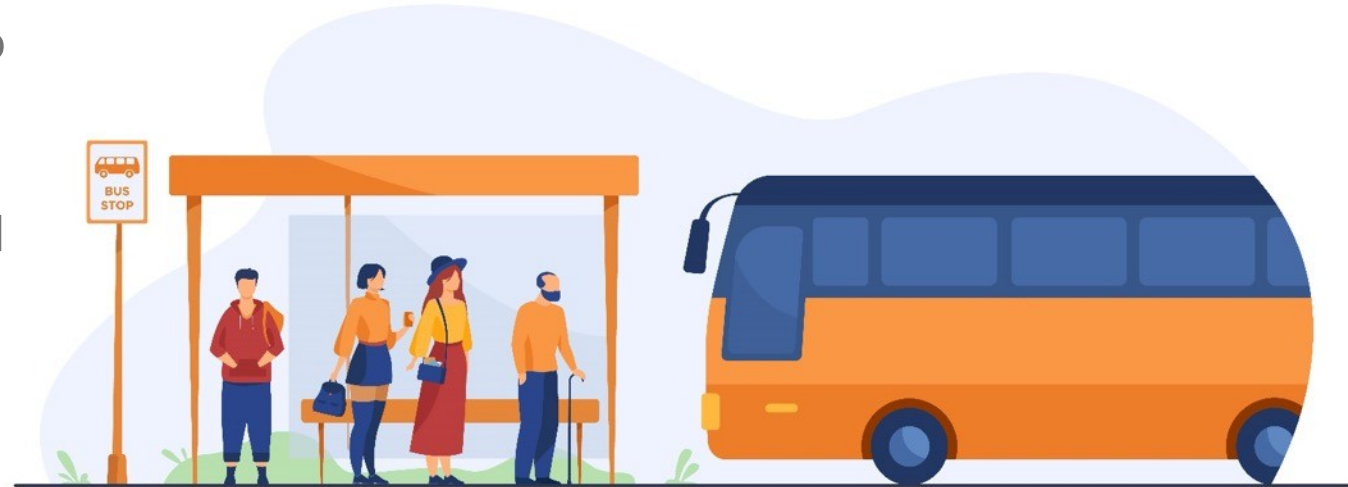
Barcelona té un paper molt més secundari, sent el destí de només el 17% del total.

L'autocontenció per estudis de l'àmbit és **molt elevada** en relació a l'FP.

Treball:

Hi ha una elevada autocontenció dels residents ocupats, amb gairebé **el 50% de la població resident treballant a l'àmbit d'estudi**.

1/3 residents a Mollet del Vallès treballa a la ciutat i el 56,5% a l'àmbit d'estudi.



RESULTATS(I) – Diagnosi (4 dades)

Oferta de formació professional inicial:

Ventall força ampli d'especialitats de formació concentrada sobretot a Mollet.

10 dels 35 cicles formatius de formació professional són en **modalitat DUAL**.

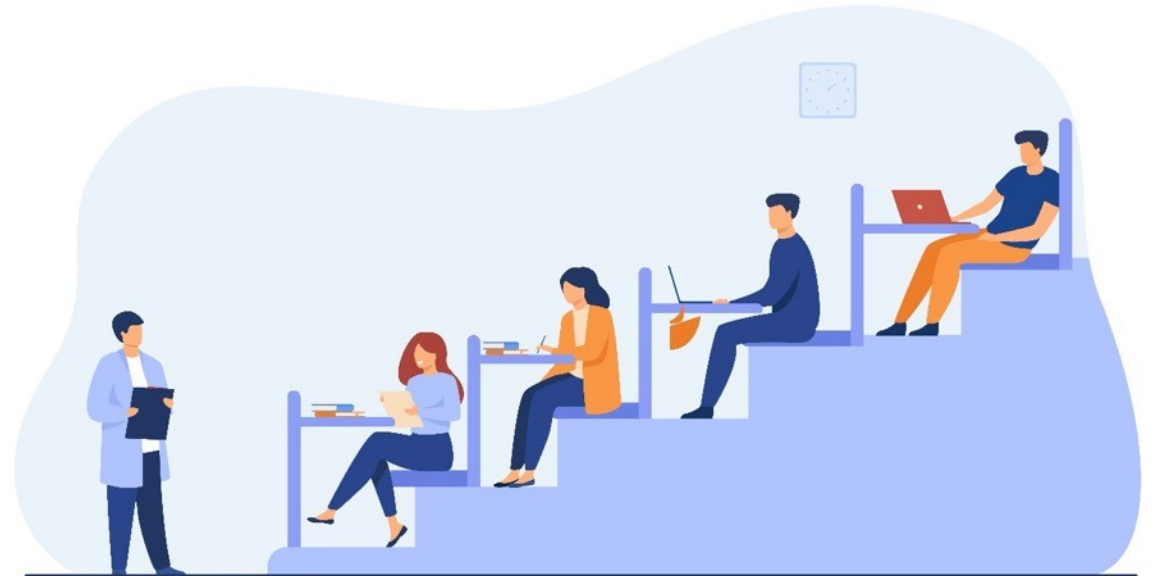
Cicles de Grau Mig sense continuïtat a Grau Superior a l'àmbit d'estudi:

Hosteleria i turisme

Informàtica i comunicacions

Destacada **concentració d'oferta formativa en les especialitats:**

- ✓ Hostaleria i restauració a **Montornès del Vallès**
- ✓ Informàtica a **Parets del Vallès**
- ✓ Logística a **Santa Perpètua de Mogoda**
- ✓ Química i Sanitat (amb Seguretat i medi ambient) a **Mollet del Vallès**



RESULTATS(I) – Diagnosi (4 dades)

Oferta de certificats de professionalitat:

Elevada concentració en les famílies professionals d'Administració i Gestió i de Comerç i Màrqueting.

Concentració de l'oferta entre l'Ajuntament de Mollet (EMFO Mollet) i l'Escola Sant Gervasi, especialitzada en Química.



RESULTATS(I) – Diagnosi (4 dades)



Mapa i Pla Formatiu de Mollet del Vallès i el Baix Vallès
Caracterització del teixit productiu, l'ocupació i el perfil de qualificació de la població.
L'oferta de formació professional

Consell Econòmic i Social de Mollet del Vallès

Aquest projecte està subvencionat pel Servei Públic d'Ocupació de Catalunya i el FSE en el marc dels Programes de suport al desenvolupament local.

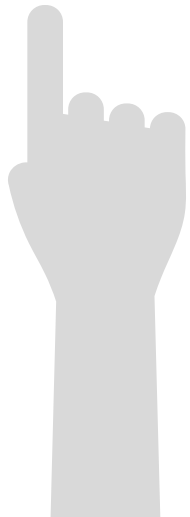
Amè el Suport de:

The bottom section of the slide features a collection of logos for the project's partners and funders. On the left, logos include the Ajuntament de Mollet del Vallès, CCDO, UGT, aibat, and pimec. In the center, logos for SOC (Servei d'Ocupació de Catalunya), Generalitat de Catalunya, and the Unió Europea Fons social europeu (L'FSE: inverteix en el teu futur) are displayed. On the right, under the heading 'Amè el Suport de:', logos for Ajuntament de la Llagosta, Ajuntament de Martorelles, Ajuntament de Montmeló, Ajuntament de Parets del Vallès, and Ajuntament de Sant Feliu de Campanyès are shown.

RESULTATS(II) – Necessitats formatives detectades

01

MANCANCES
GENERALS



02

CURRÍCULUMS
FORMATIUS DESFASATS I
DIFICULTATS FORMACIÓ
EN NOVES TECNOLOGIES



03

LA FORMACIÓ
OCUPACIONAL



04

DETECCIÓ DE PERFILS
AMB MÉS DEMANDA



RESULTATS(II) – Necessitats formatives detectades

01

MANCANCES
GENERALS

1. Falta de pràctica en finalitzar la formació

- Dificultats per a la incorporació d'estudiants en la realització de pràctiques

2. Mancances en competències transversals

- Habilitats comunicatives
- Anglès en persones amb CFGM i CFGS
- Atenció al Client
- Competències digitals (amb matisos en els diferents sectors)
- Autonomia
- Planificació
- Adaptació al canvi
- Treball en equip

RESULTATS(II) – Necessitats formatives detectades

02

CURRÍCULUMS
FORMATIUS DESFASATS I
DIFICULTATS FORMACIÓ
EN NOVES TECNOLOGIES



1. S'han identificat desajustos en els següents currículums formatius

- Auxiliar d'infermeria
- FP Dual de logística i transport (també els certificats de professionalitat de l'àmbit)
- Matriceria i control numèric

2. Dificultat per disposar de maquinària i instal·lacions actualitzades

Els centres de formació amb oferta relacionada amb la indústria 4.0 identifiquen dificultats per disposar de la maquinària i espais actualitzats.

RESULTATS(II) – Necessitats formatives detectades

03

LA FORMACIÓ
OCUPACIONAL

1. **Consta d'un sistema de finançament molt rígid** que dificulta una adaptació ràpida de l'oferta a la demanda real de les empreses.
2. **El baix nombre d'hores de pràctiques curriculars a empreses,** dificultat de trobar empreses interessades en acollir alumnes de la formació ocupacional en pràctiques.
3. **Es detecta un desconeixement mutu entre empreses i operadors de formació,** en molts àmbits de la formació ocupacional.



RESULTATS(II) – Necessitats formatives detectades

04

DETECCIÓ DE PERFILS
AMB MÉS DEMANDA

1. Els perfils més demandats detectats són:

- Atenció a les persones amb dependència (CFGM)
- Infermeria
- Professions de logística en general
- Conductors/es de vehicles pesants
- Auxiliars de magatzem
- Peó càrnic / treballador(a de carnisseria
- Electricitat i electrònica (CFGS)
- Mecànic de vehicles elèctrics (Baix i alt voltatge)
- Electromecànic de vehicles industrials

RESULTATS(II) – Necessitats formatives detectades

04

DETECCIÓ DE PERFILS
AMB MÉS DEMANDA

2. Perfils relacionats amb la indústria 4.0

- Mecatrònica, automatització i robòtica, fabricació mecànica, realitat augmentada

3. Perfils digitals:

- Analistes / programadors/es de Dades,
- Tècnics/ques Ciberseguretat,
- Tècnics/ques electrònics amb programació,
- Tècnics/ques audiovisuals (entorns interactius, gamificació, animació 3D, apps)

RESULTATS (III): Actuacions prioritzades

El pla d'actuació té **7 línies de treball** i un total de **17 actuacions**

1 REFORÇ DE COMPETÈNCIES BÀSIQUES:
ATENCIÓ AL CLIENT, ANGLÈS I HABILITATS
COMUNICATIVES

FORMACIONS ESPECÍFIQUES A IMPULSAR A
CURT TERMINI PER RESPONDRE A
NECESSITATS IMMEDIATES **2**

3 PRÀCTIQUES LABORALS

FOMENT DE LES VOCACIONS, ATRACCIÓ I
FORMACIÓ DE TALENT PER NODRIR LA
MANCA DE TREBALLADORS/ES EN
SECTORS AMB ALTA DEMANDA **4**

5 CONSOLIDAR ELS CENTRES DE
FORMACIÓ EN ELS SECTORS CLAU DEL
TERRITORI COM ESPAIS DE REFERÈNCIA DE
LES PROFESSIONS D'AQUESTS SECTORS

PROGRAMACIÓ COORDINADA EN EL
TERRITORI DE FORMACIÓ OCUPACIONAL I
CONTÍNUA D'ALTA DEMANDA **6**

7 GOVERNANÇA I GESTIÓ DE LA FORMACIÓ PROFESSIONAL AL TERRITORI

RESULTATS (III): Actuacions prioritzades

1 REFORÇ DE COMPETÈNCIES BÀSIQUES: ATENCIÓ AL CLIENT, ANGLÈS I HABILITATS COMUNICATIVES

- 1.1. Formació en **atenció al client**
- 1.2. Formació **d'Anglès**
- 1.3. Millora de **les habilitats comunicatives** (Pla Educatiu de ciutat)
- 1.4. Incorporar metodologies que permetin desenvolupar les competències transversals (**soft skills**) en la formació professionalitzadora

RESULTATS (III): Actuacions prioritzades

FORMACIONS ESPECÍFIQUES A IMPULSAR A CURT TERMINI PER RESPONDRE A NECESSITATS IMMEDIATES

2

- 2.1. **Formació i assessorament individualitzat per la digitalització del comerç**, disposar de botiga en línia i d'estratègia comercial digital
- 2.2. **Adaptació curricular de formació professionalitzadora** a les necessitats del mercat, en els àmbits de logística, ciberseguretat, metall i química

RESULTATS (III): Actuacions prioritzades

3 PRÀCTIQUES LABORALS

- 3.1. Servei de **suport a la realització de pràctiques** en empreses
- 3.2. Protocol comú adreçat a empreses per **l'acollida** d'alumnes en pràctiques
- 3.3. Estadets de pràctiques **o jornades de pràctiques motivacionals** per conèixer els contextos reals de treball i ajustar les expectatives dels alumnes a les professions
- 3.4. Incrementar la **formació professional dual** bonificada al territori

RESULTATS (III): Actuacions prioritzades

FOMENT DE LES VOCACIONS, ATRACCIÓ I FORMACIÓ DE TALENT PER NODRIR LA MANCA DE TREBALLADORS/ES EN SECTORS AMB ALTA DEMANDA

4

- 4.1. Jornades de **portes obertes a empreses** i centres de formació per fomentar les vocacions d'infermeria, metall i automoció, logística i comerç i les noves professions (indústria 4.0, ciberseguretat, audiovisuals, instal·lacions renovables)
- 4.2. Millora de l'**orientació acadèmica i professional** de les persones joves (ESO i educació post-obligatòria) amb la participació de les seves famílies sobre els sectors clau al territori (xarxa d'orientació, fira d'orientació i coneixement de l'oferta formativa al territori)
- 4.3. **Coneixement del territori i del mercat de treball** per part dels docents

RESULTATS (III): Actuacions prioritzades

5 CONSOLIDAR ELS CENTRES DE FORMACIÓ EN ELS SECTORS CLAU DEL TERRITORI COM ESPAIS DE REFERÈNCIA DE LES PROFESSIONS D'AQUESTS SECTORS

- 5.1. Esdevenir territori de referència en la formació del **químic-farmacèutic**
- 5.2. Impulsar un **Hub formatiu sociosanitari**
- 5.3. Potenciar el territori en l'àmbit del **vehicle elèctric**
- 5.4. Articular **una xarxa d'espais per la formació en les instal·lacions i seus d'empreses** tractores del territori

RESULTATS (III): Actuacions prioritzades

PROGRAMACIÓ COORDINADA EN EL TERRITORI DE FORMACIÓ OCUPACIONAL I CONTÍNUA D'ALTA DEMANDA **6**

- 6.1. Crear taula de treball per programar **conjuntament formació ocupacional i contínua** al territori, implicant al SOC
- 6.2. Dissenyar oferta de **formació ocupacional i contínua dirigida als llocs de treball** amb una alta demanda, present i futura al territori:
 - Instal·lacions energies renovables
 - Tècnics/es de Ciberseguretat per PIMES 🕒 Treballadors/es SAD

RESULTATS (III): Actuacions prioritzades

7 GOVERNANÇA I GESTIÓ DE LA FORMACIÓ PROFESSIONAL AL TERRITORI

- 7.1. **Agent d'Ocupació pel Desenvolupament Local** especialitzat en la formació professionalitzadora.
- 7.2. **Taula de la FP:** coordinació, planificació i desplegament de la formació (inicial, ocupacional i contínua) al territori en els sectors clau.
- 7.3. Consolidar els **fòrums sectorials** com espais de trobada, de detecció de necessitats empresarials i per l'encaix de la formació planificada (inicial, ocupacional i contínua), donant resposta a les necessitats detectades, entre les empreses de cada sector i els operadors de formació del territori
- 7.4. Millorar el **coneixement i el posicionament dels Serveis Locals d'Ocupació entre les empreses del territori** com a agents d'intermediació
- 7.5. Metodologia **d'orientació i intermediació laboral basada en competències**
- 7.6. Mesures complementàries **d'harmonització dels horaris del transport públic** amb els horaris lectius dels centres de formació professional del territori per afavorir l'accés i seguiment dels cicles formatius

CONCLUSIONS – Anàlisi DAFO

Fortaleses

- Implicació i mobilització de tots els agents que estan implicats en la formació professional del territori: centres educatius, empreses, serveis locals d'ocupació, sindicats, patronals, ajuntaments...
- Treball conjunt dels agents i complicitats desenvolupades.
- Generació de relació entre l'equip de desenvolupament econòmic de l'Ajuntament i els instituts.

Oportunitats

- Interès de les administracions locals, educatives i empreses en treballar en la governança d'un projecte conjunt per la coordinació, planificació i desplegament de la formació (inicial, ocupacional i contínua) al territori del Baix Vallès.
- Creació d'un grup de treball amb els delegats/des d'FP dels IES, per conèixer els seus interessos en relació a la formació professional.
- Inclusió del SOC com a membre de la Taula de la Formació Professional.
- Interès general de les administracions i agents econòmics en fomentar la FP i l'increment de la seva percepció positiva.

Debilitats

- Poca participació de les empreses en el procés inicial.
- No s'ha disposat de la participació dels i les joves estudiants.
- Els agents implicats no tenen les competències en programació formativa (que correspon al Departament d'Educació de la Generalitat).
- Desconeixement mutu entre empreses i operadors de formació, en molts àmbits de la formació ocupacional.

Amenaces

- Desincentivació dels agents implicats en el procés
- No aconseguir aterrar les accions al territori i al teixit empresarial
- Sistema molt rígid que dificulta una adaptació ràpida de l'oferta a la demanda real de les empreses.
- Dificultats d'adaptar físicament els centres a les necessitats de les noves demandes en formació (infraestructura, maquinaria, tallers, etc.).
- Dificultats per aconseguir que el Departament d'Educació apliqui els canvis necessaris.

EXECUCIÓ I FINANÇAMENT

Aquest projecte ha estat subvencionat pel Servei Públic d'Ocupació de Catalunya (SOC) i el Fons Social Europeu (FSE) en el marc dels Programes de suport al desenvolupament local.

Per l'execució de les accions a desenvolupar en els anys posteriors, es compta amb un Agent d'Ocupació i Desenvolupament Local (AODL) finançat pel SOC, i una subvenció de la Diputació de Barcelona.



Reconeixements



CATALÀ | CASTELLANO

Ajuntament de Mollet del Vallès

INICI TRÀMITS CONTACTAR SUGGERIMENTS PLÀNOL SUBSCRIPCIÓ AL BUTLLETÍ

La ciutat Serveis a Mollet Actualitat L'Ajuntament

Actualitat → Notícies

Cercador

Cerca...

Categoria...

Tema...

Des de... Fins a...

Cerca

El Mapa i Pla Formatiu de Mollet i Baix Vallès, reconegut al Banc de Bones Pràctiques dels governs locals

27/05/2022 Actualitat

El catàleg del Banc de Bones Pràctiques (BBP) dels governs locals de Catalunya ha incorporat, en la categoria de Bona Pràctica, el Mapa i Pla Formatiu de Mollet i Baix Vallès per ser una experiència innovadora i de qualitat i que pot servir de referència per altres ajuntaments o entitats locals.

El Mapa i Pla Formatiu de Mollet del Vallès i Baix Vallès vol millorar l'encabir entre l'oferta formativa del territori, les necessitats del teixit diferent agents que realitzen una diagnosi de la situació actual i dissenyen un full de ruta (el pla formatiu) per executar durant els propers anys.

L'objectiu del projecte és millorar les opcions formatives per a ciutadans, empreses i persones emprenedores de cara a potenciar la qualificació de la població del territori per millorar la seva ocupabilitat i millorar la competitivitat de les empreses.

Per l'alcalde de Mollet del Vallès, Josep Monrás, "el fet de ser reconegut com a bona pràctica implica el reconeixement i la publicació a la seva web i formar part del catàleg de bones pràctiques perquè d'altres municipis puguin replicar-la".

El Banc de Bones Pràctiques ha reconegut 13 iniciatives de Mollet del Vallès des de 2010 en diversos àmbits. Totes les propostes es poden consultar a: www.bbpcat.cat

El Banc de Bones Pràctiques és un servei que identifica i difon experiències innovadores de govern i gestió municipal, amb l'objectiu de promoure la millora i la innovació en els governs locals, la reflexió i l'intercanvi de coneixement sobre polítiques locals. És un projecte impulsat per la Federació de Municipis de Catalunya (FMC), la Fundació Carles Pi i Sunyer d'Estudis Autonòmics i Locals i els ajuntaments de més de 5.000 habitants de Catalunya.



8 TREBALL DECENT I CREIXEMENT ECONÒMIC

9 INDÚSTRIA, INNOVACIÓ I INFRAESTRUCTURA

Reconeixements



Mapa i Pla Formatiu de Mollet Del Vallès i el Baix Vallès

Gràcies!



Ajuntament de
Mollet del Vallès

Consell Econòmic i Social
de Mollet del Vallès

SOC

Servei d'Ocupació
de Catalunya



Generalitat
de Catalunya



Unió Europea
Fons Social Europeu
L'FSE inverteix en el teu futur.