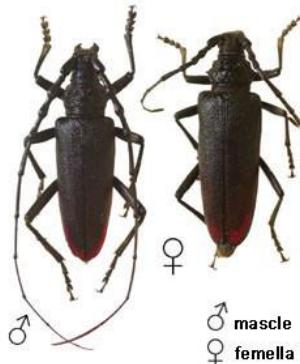




FORESTALS

BANYARRIQUER DE L'ALZINA (*Cerambyx cerdo*)

És un coleòpter de la família Cerambycidae que afecta les alzines (*Quercus ilex*), té unes dimensions grosses: fins a 55 mm les femelles i 50 mm els mascles. És de color fosc i brillant, amb unes antenes molt llargues, tret característic que permet diferenciar ambdós sexes. Dins del mateix



Diferència de llargaria d'antenes.
Font: Servei Sanitat Forestal

gènere hi trobem quatre espècies molt semblants, però a les Illes Balears el més característic és *Cerambyx cerdo* a l'illa de Mallorca i *Cerambyx scopolii* en els alzinars de Menorca (tot i que també es troba en nuclis poblacionals reduïts a Mallorca).

Es tracta d'un insecte volador. L'adult té unes cobertures dures i rugoses a les ales, els èlitres, que serveixen per protegir les ales membranoses que són plegades a l'interior i que s'estenen per poder volar. Té una mandíbula molt forta i ungles en les potes, amb les quals pot pujar per la superfície de l'escorça de l'arbre i fins i tot per altres superfícies més llises.

Les larves són de color blanc groguenc, amb el cap de color negre i poden arribar als 85 mm de longitud i als 16 mm d'amplada al final del desenvolupament. Tenen una forma cilíndrica, amb uns segments corporals molt marcats. En acabar el període larvari, es transforma en pupa i va enfosquit-se durant la metamorfosi fins a arribar a tenir el color definitiu, característic dels individus adults.



Larva alimentant-se a l'interior d'una galeria.
Font: Marc Mascaró

CICLE DE CONTROL

La femella diposita els ous (fins a 400 per cada posta) en les fissures de l'escorça del tronc en les branques de l'arbre. Dels ous surten unes larves petites que s'alimenten de la part exterior del tronc i quan són un poc més grans s'endinsen cap al duramen (part més interna de la fusta). Durant dos o tres anys i fins que arriba el moment de passar a l'estadi de pupa, la larva es menja la fusta de l'alzina formant-hi unes galeries, on es transforma en l'insecte adult.

Els adults surten de l'arbre al començament de l'estiu. S'ha comprovat que a les Illes Balears aquest període de temps coincideix amb els mesos de juny i juliol, però segons les condicions climàtiques pot variar.

A continuació s'adjunta el cronograma del cicle biològic del banyarriquer de l'alzina, *Cerambyx cerdo*, descrit a les Illes Balears:

Cicle Biològic del banyarriquer de l'alzina												
	G	F	M	A	M	J	JL	A	S	O	N	D
Ous												
Larves												
Pupa												
Adults												

Cicle biològic del banyarriquer de l'alzina a les Illes Balears.
Font: Servei Sanitat Forestal

SIMPTOMATOLOGIA D'AFECCIÓ

El banyarriquer danya la fusta, ja que les larves passen el seu cicle alimentant-se a l'interior del tronc. No obstant això, l'insecte ataca els arbres malalts, dèbils o decrepits, els que tenen ferides de poda i també els més vells. Quan aquests arbres moren, deixen lloc als més joves i forts, però quan els nivells poblacionals d'aquesta espècie són molt elevats, poden arribar a afectar també els arbres més vigorosos.

Un símptoma d'afecció són les galeries el·líptiques que les larves produeixen a la fusta, on entra humitat i apareixen els fongs de podriment. Avui dia s'està estudiant la relació d'aquest insecte amb el fong del xancre carbonós (*Biscogniauxia mediterranea*). Amb el temps i a causa de l'alimentació de la fusta del banyarriquer, el tronc queda buit per dins i amb l'aparició d'alguns fenòmens meteorològics adversos es poden arribar a trencar.



A més, quan l'insecte surt de l'arbre, fa vessar-ne la saba quan es troba en el període actiu de moviment. Això provoca la ruptura dels vasos conductors de la saba, amb la qual cosa l'arbre perd el seu aliment i es va debilitant progressivament.

Mentre la larva fa les galeries i just abans de sortir l'insecte adult, produeix un serradís del mateix color que el de la fusta del tronc i de l'escorça, que queda en petits munts a la soca de l'arbre. Aquest, juntament amb els forats de sortida dels adults a l'escorça del tronc, és un dels indicis més clars per detectar la presència de l'insecte.



Galeries provocades per l'alimentació de les larves i serradís a la base del tronc.
Font: Luis Núñez

MÈTODES DE CONTROL

El banyarriquer (*Cerambyx cerdo*) està protegit en tot l'àmbit europeu, però el Servei de Sanitat Forestal de la Conselleria de Medi Ambient i Territori va aconseguir l'any 2016 la desprotecció temporal de l'insecte per poder controlar la seva població en alguns municipis de Mallorca.

En cas de voler consultar la normativa de la desprotecció es pot accedir al següent enllaç: https://www.caib.es/sites/sanitatforestal/ca/banyarriquer_cerambyx_cerdo/

És un insecte que té diversos depredadors naturals, com ara eriçons, marts i aus rapinyaires, però atès que a Mallorca hi ha poca diversitat i que gairebé sempre l'insecte

està resguardat i la població n'és nombrosa, avui dia està proliferant d'una manera alarmant. Per això és imprescindible regular els seus nivells poblacionals.

Des del punt de vista forestal, s'ha d'aconseguir restablir un control de les poblacions d'aquest insecte tallant les alzines malaltes i més afectades, per tal d'eliminar les larves i evitar així la seva dispersió, amb el que s'aconseguirà disminuir el nombre d'adults en els pròxims anys. Sempre, abans de talar una alzina s'ha d'avisar a l'autoritat competent per fer el senyalament dels peus perceptius (Punt Informació Ambiental, Tel. 900151617).

Una altra mesura molt eficaç és el trampeig massiu d'individus adults durant el període de vol. A través de trampes construïdes de forma casolana, formades per una botella d'aigua de plàstic tallada en forma d'embut i emplenada amb un atraient dolç (vi, sucre i sal), es penjen enganxades als troncs de les alzines per atreure els individus adults de banyarriquer.

A continuació es pot observar un cronograma d'actuacions amb els mètodes de control en funció de l'època de l'any per combatre el banyarriquer de l'alzina.

Mètodes de control												
	G	F	M	A	M	J	JL	A	S	O	N	D
Instal·lació trampes												
Revisió trampes												
Retirada trampes												
Acta sanitària												

Planificació de les actuacions contra el banyarriquer.
Font: Servei de Sanitat Forestal.

En cas de voler ampliar la informació podeu contactar a través del correu electrònic, sanitatforestal@caib.es o consultar la pàgina web del Servei de Sanitat Forestal (<http://sanidadforestal.caib.es>).

Consultes de productes autoritzats:
<https://www.mapa.gob.es/es/agricultura/temas/sanidad-vegetal/productos-fitosanitarios>
Consultes sanitat vegetal:
<http://www.caib.es/sites/sanitatvegetal>
Consultes d'assessors, usuaris professionals i entitats i establiments del sector subministrador i de tractaments en el ROPO:
<https://www.mapa.gob.es/app/ropo>
Consultes sobre *Xylella fastidiosa*:
<https://www.caib.es/sites/xf>