

Paysandisia archon es una nueva plaga que proviene de Sudamérica y ataca las palmeras.

La oruga come las hojas y los brotes pudiendo llegar a matar la planta infestada.

Ataca todo tipo de palmeras, siendo las principales especies afectadas: Palmito (*Chamaerops humilis*), Palmera canaria (*Phoenix canariensis*), Palmera datilera (*Phoenix dactylifera*), *Washingtonia* (*Washingtonia spp.*), etc.

Se ha detectado, durante el año 2003, en la península de Formentor (Pollença), afectando palmitos. Las zonas naturales más propensas a su expansión son las de Artà, Andratx, Pollença, Alcúdia, y en todas las islas, viveros y zonas ajardinadas con palmeras.

Hay que prestar especial atención a los viveros porque son el centro de recepción y de distribución de plantas afectadas.

Descripción del insecto y biología

Lepidóptero de la familia Castniidae, introducido en diversas zonas de la región mediterránea.



La mariposa es diurna, muy grande (8 cm el macho y 9-10 la hembra), de color marrón claro y alas posteriores de color rojo, negro y blanco.

La hembra tiene un oviscapto ("aguja") largo para poner los huevos dentro de las hojas jóvenes de la palmera antes de que se abran. Los huevos son fusiformes, parecidos a granos de arroz.

Las orugas son de color blanco-rosado y con largas sedas al nacer, después de la primera muda. Pueden llegar a ser muy grandes. Comienzan a comer las hojas tiernas y después penetran en el tronco y comen el cogollo. La palmera puede llegar a morir.

Síntomas y daños

Los daños son fácilmente detectables por los agujeros en las hojas, dispuestos en forma de abanico.

Cuando la oruga ha penetrado en el tronco, se observan hilos de fibra apelmazada y endurecida que taponan las galerías que hace la oruga. Es como un serrín mezclado con el líquido azucarado que segrega la palmera.

A veces la palmera se inclina ligeramente y el cogollo queda retorcido.

Medios de control y de lucha

En primer lugar es muy importante detectar las plantas afectadas antes de que el insecto se disperse por todo el territorio de las islas, y así combatir las primeras colonias iniciales y evitar su expansión.



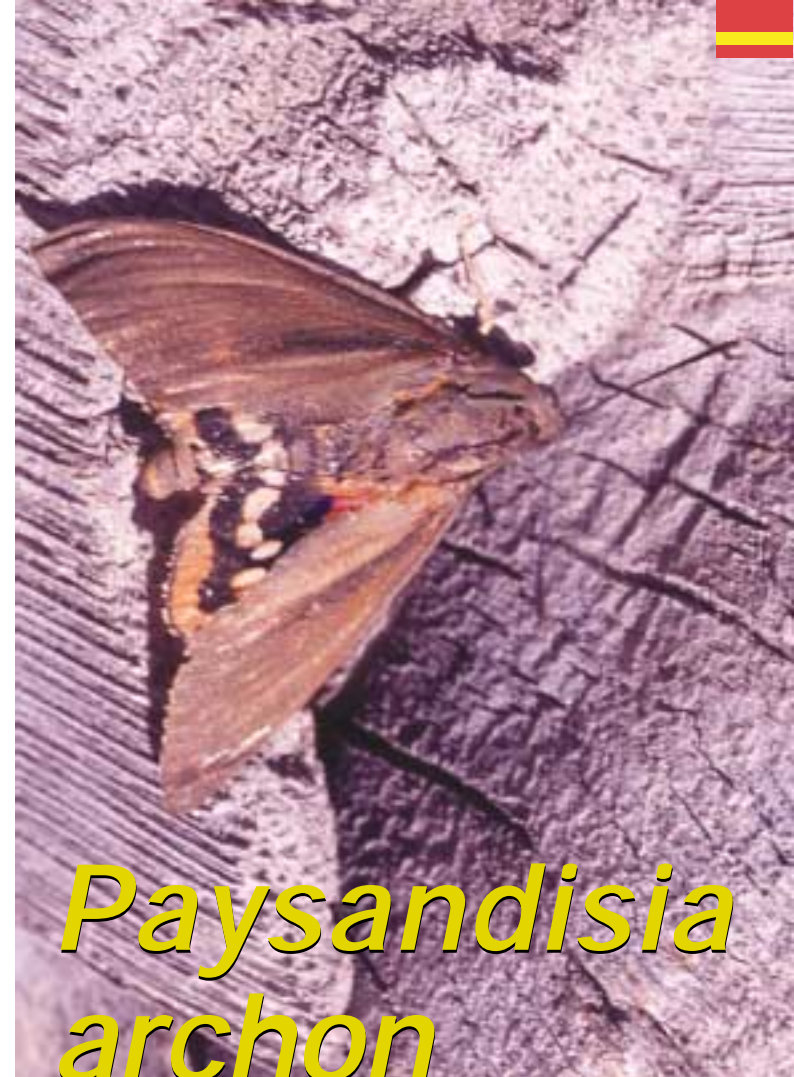
Se tiene que evitar la introducción de ejemplares de palmeras afectadas que vengan de viveros de Europa o del resto del mundo. Si se detecta, debe comunicarse inmediatamente. Todas las palmáceas que se comercialicen deben llevar el correspondiente pasaporte fitosanitario.

Hay que localizar los pies afectados, lo más rápido posible, para poder hacer un tratamiento y evitar que salgan las nuevas mariposas, que dispersarían la plaga.





Paysandisia archon



Paysandisia archon

La oruga perforadora de las palmeras

especies de hoy

especies para mañana



Lucha química

Lucha química

De momento, es el único método eficaz para el control de esta plaga.

Hay que aplicar un producto específico sobre las hojas afectadas (Si hay huevos y orugas muy pequeñas). Si las orugas han penetrado en el cogollo de la palmera, se tiene que inundar de líquido hasta que penetre hasta la oruga.

Consultar los productos recomendados en cada momento en los teléfonos de información.

Otro método es cortar y eliminar mediante quema las plantas afectadas, el más efectivo si se encuentra una infestación localizada y intensa.

Información o avisos

Caso de observar la especie o afección a vegetales silvestres (palmitos) Conselleria de Medi Ambient (Tel. 971 17 68 00)

En viveros y jardines, Conselleria de Agricultura (Tel. 971 17 61 00)

Punto de Información Ambiental "PIA" (Tel. 900 15 16 17)

Govern de les Illes Balears

Conselleria de Medi Ambient
Direcció General de Caça, Protecció d'Espècies i Educació Ambiental

Avda. Gabriel Alomar, 33
Palma 07006
Tel. 971 176 800 · Fax 971 176 158

Imprimeix: amadip.esment DL: PM-687/2004



Conselleria de Medi Ambient > Direcció General de Caça, Protecció d'Espècies i Educació Ambiental



Conselleria de Medi Ambient