

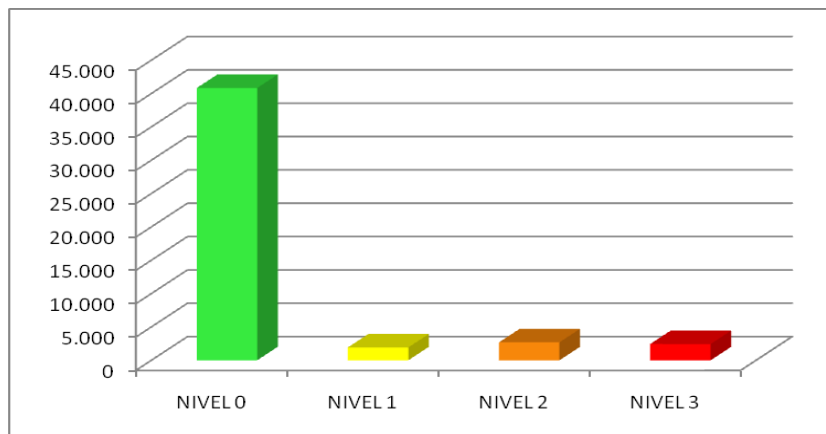


ANÀLISI DE LA SITUACIÓ DELS PINARS AFECTATS PELS PERFORADORS DELS PINS 2016 A MALLORCA I LA ZONA DE L'INCENDI D'ANDRATX.

S'ha realitzat una anàlisi de la comparació entre la situació de l'illa de Mallorca i la zona de l'incendi d'Andratx.

MALLORCA

| NIVELL | Ha | % |
|--------|--------|-------|
| 0 | 40.828 | 85,27 |
| 1 | 1.925 | 04,02 |
| 2 | 2.691 | 05,62 |
| 3 | 2.437 | 05,09 |

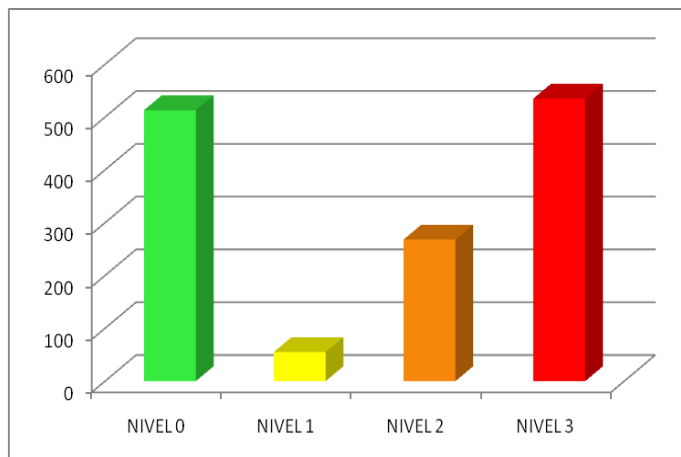


Es pot observar com el 85% dels pinars de Mallorca no manifesten signes d'escoltíds.

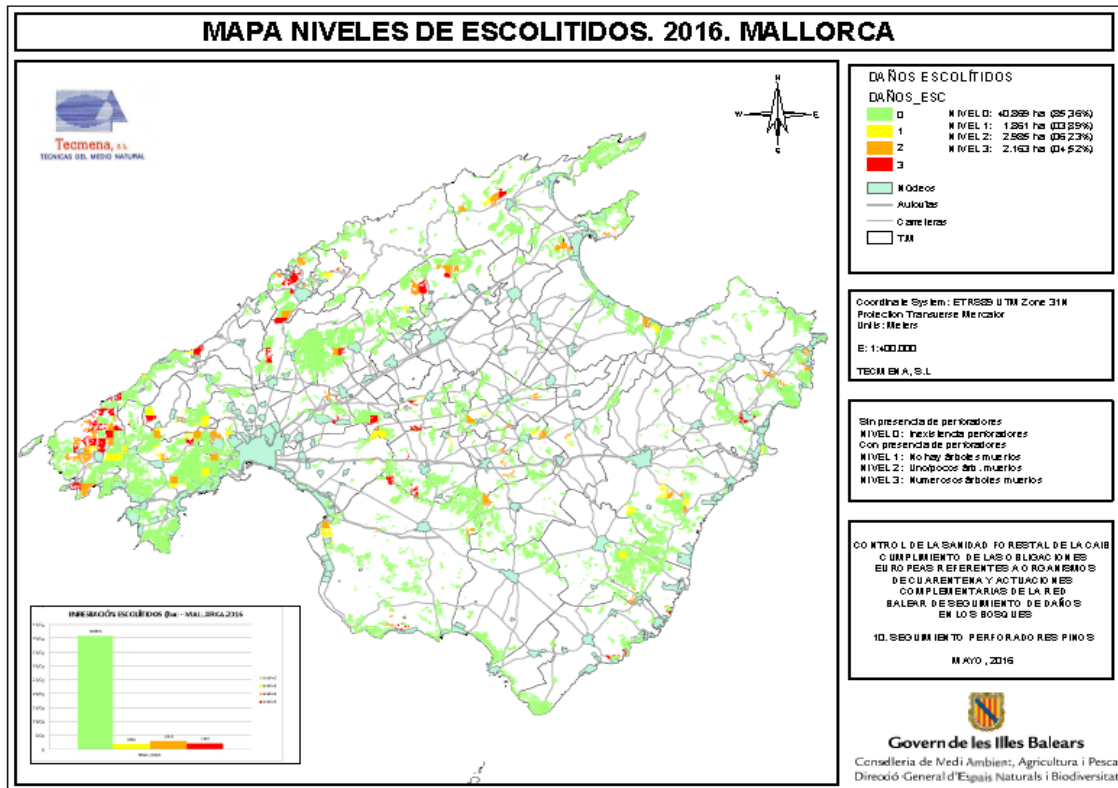


Zona incendi d'ANDRATX

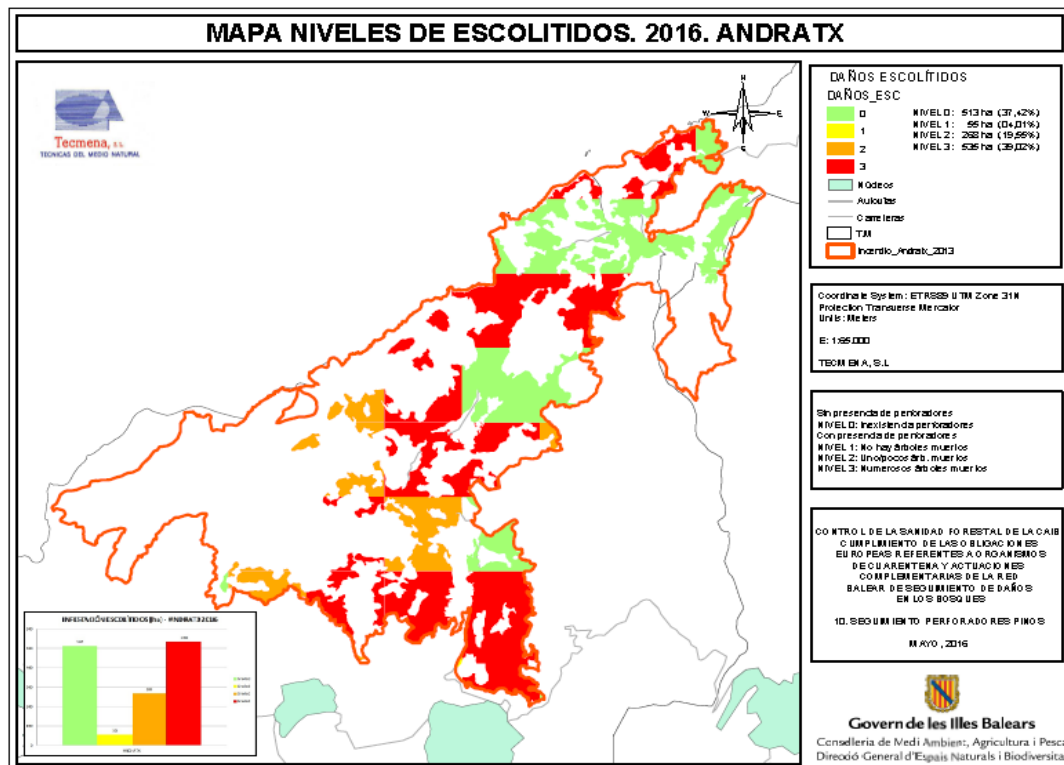
| NIVELL | Ha | % |
|--------|-----|-------|
| 0 | 513 | 37,42 |
| 1 | 55 | 4,01 |
| 2 | 268 | 19,55 |
| 3 | 535 | 39,02 |



Aquestes dades i els següents mapes ens permeten veure que hi ha molta més afectació a la zona de l'incendi d'Andratx que a la resta de Mallorca. Això indica que l'incendi és el causant de la situació actual d'escoltíds i mortalitat de pins, passats 3 anys.



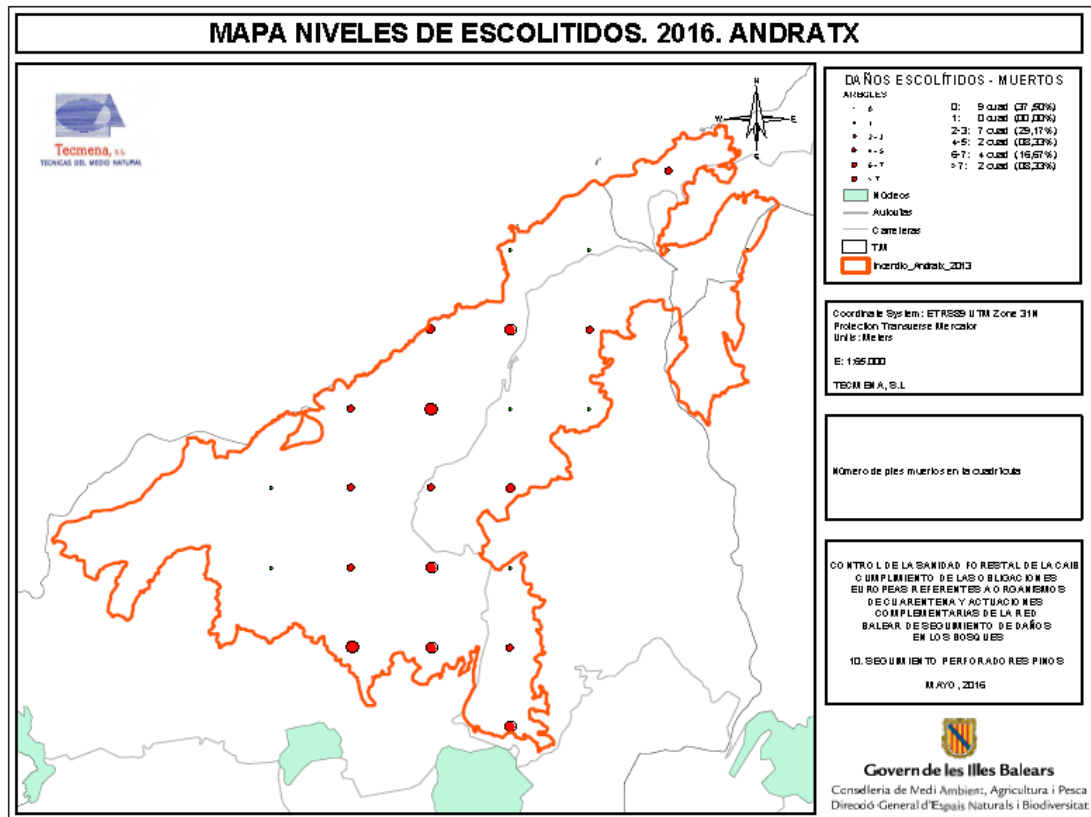
Mapa de danys d'escolítids a Mallorca



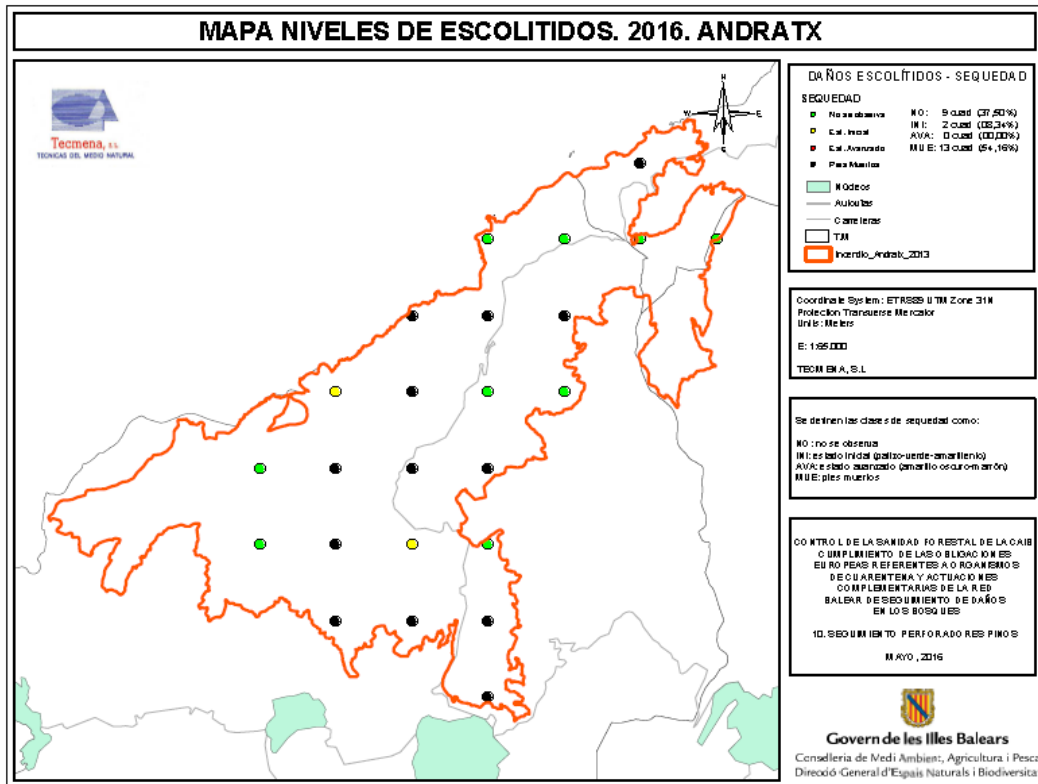
Mapa de danys d'escolítids a la zona de l'incendi d'Andratx



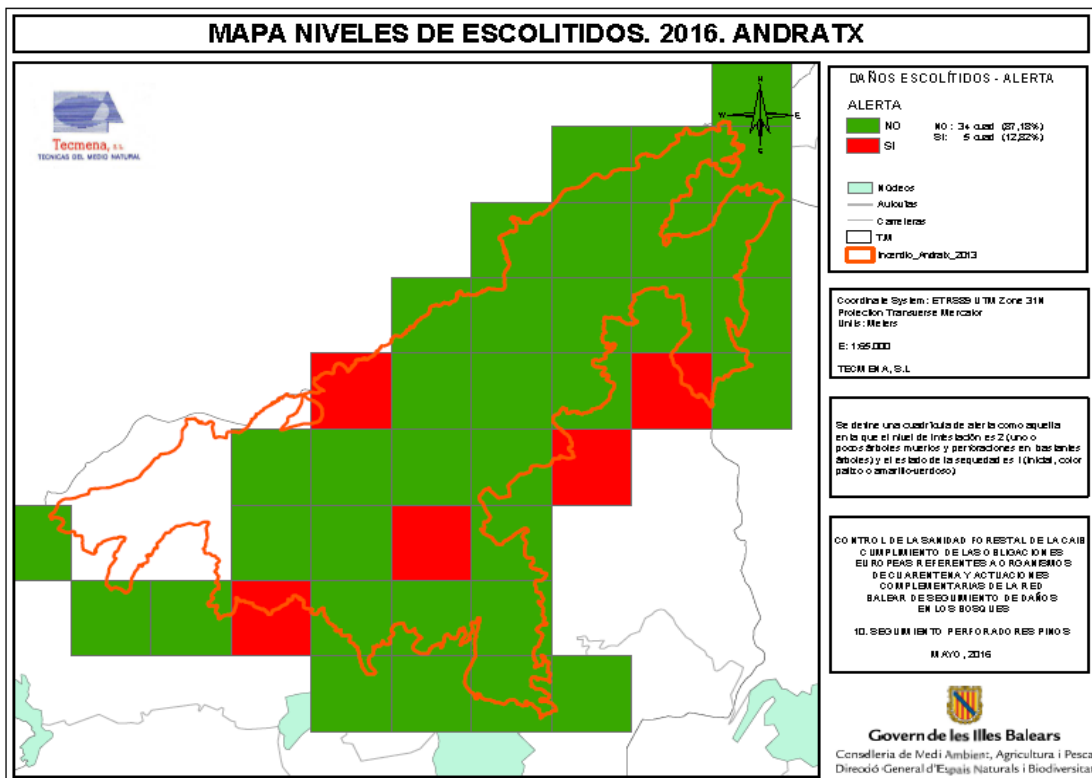
A més s'han realitzat altres mapes:



Mapa d'arbres morts a la zona de l'incendi d'Andratx



Mapa de sequedat a la zona de l'incendi d'Andratx



Mapa d'ALERTA a la zona de l'incendi d'Andratx



Conclusions:

En general, l'elevada mortalitat de peus ve associada directament al debilitament generat després de l'incendi i l'atac oportunista dels escolítids. Molts dels pins van morir fa temps i per tant no tot el percentatge es correspon amb morts properes que fessin sospitar d'un atac més intens.

De la mateixa manera s'adjunta un primer mapa d'infestació de pinars amb la seva corresponent coloració segons els nivells observats; un segon mapa de cercles de colors on diferenciar els estats de sequedat advertits en cada quadrícula; un tercer mapa amb el nombre d'arbres morts representats a través de cercles de major o menor grandària segons correspongui i un quart mapa de quadrícules en què es mostren aquelles en alerta, és a dir, aquelles en què s'han anotat nivells d'infestació 2 i fases de sequedat i (inicial) alhora.

S'ha afegit un cinquè mapa nou en el qual se solapa el mapa d'infestació obtingut amb les captures totals de les trampes col·locades (període de gener a maig corresponent a feromones de *Tomicus destruens*). S'observa com les trampes amb major nombre de captures es localitzen, de manera general, en zones on s'ha donat un nivell d'infestació 3, és a dir, zones on s'adverteixen nombrosos arbres morts. Aquesta combinació permet repensar la idoneïtat de reubicació d'algunes trampes per cobrir millor les necessitats de determinades àrees. Aquestes actuacions s'estudien i detallen en l'informe associat al trampeig d'escolítids.

D'altra banda cal esmentar que només dues quadrícules en alerta queden dins el perímetre de l'incendi, tot i que cap d'elles es troba situada en mont públic.

| CODI | MUNICIPI | TOPÒNIM | UTM_X | UTM_Y |
|--------|----------|------------------------|--------|---------|
| 108-56 | Andratx | Es Comellar d'en Carso | 448500 | 4385500 |
| 109-58 | Andratx | Sa Plana | 449951 | 4383812 |



La forma d'avaluar el nivell d'afectació pels perforadors en funció dels nivells de la següent taula:

| Nivell | Descripció |
|---------------|---|
| 0 | Inexistència de perforadors |
| 1 | No hi ha arbres morts. Presència de perforacions a alguns arbres aïllats. Branques foradades per terra. |
| 2 | S'observen un o uns pocs arbres morts. Presència de perforacions a bastants arbres. |
| 3 | S'observen nombrosos arbres morts. |

S'indica també la “fase de sequetat” a la que es troben els arbres, així:

| Fase de sequetat | Descripció |
|-------------------------|---|
| M | Peus morts |
| A | Estado avançat: color groc obscur o marró |
| I | Estado inicial: color palla o groc - verdós |

Tots aquests mapes alerten del risc potencial de mortalitat de pinars. I fan incís en la necessitat urgent d'actuar i de prevenir.

Servei de sanitat forestal
Setembre de 2016