

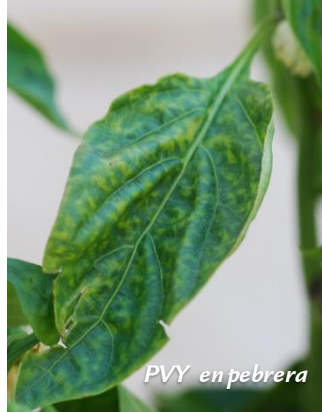
HORTÍCOLES

VIROSIS

En aquesta època proliferen les poblacions de pugons, mosca blanca i trips, que són els principals vectors de virosis dels cultius hortícoles. Alguns també es transmeten per llavor o fins i tot per contacte.



CMV en pebrera



PVY en pebrera



TYLCV en tomàtiga



TSWV en tomàtiga



TSWV en tomàtiga



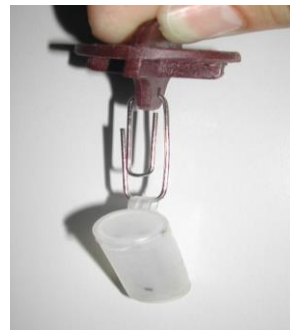
PMoV en tomàtiga

En general, contra les virosis es recomana:

- Emprar material vegetal sa, amb passaport fitosanitari i, si és possible, resistent a virosis.
- Controlar els insectes vectors amb plaguicides que no generin resistències i siguin respectuosos amb la fauna útil.
- Alliberar al medi enemics naturals comercials contra les plagues de difícil control.
- No abandonar les plantes afectades al final del cicle. Arranquen-les i destruiu-les.
- Manteniu en bon estat els plàstics, les malles, l'estructura, etc. dels hivernacles a fi de limitar-hi l'entrada dels insectes vectors.

FORESTALS

TRAMPES DE FEROMONES PER A PROCESSIONÀRIA



Segons informació facilitada pel Servei de Sanitat Forestal:

Les feromones per a monitoratge de processionària es podran usar aquest any 2016, però només les de les empreses inscrites al registre oficial. Finalment el Ministeri ha inclòs les feromones al registre de “Mitjans de Defensa Fitosanitària” (MDF) i es podran utilitzar.

Els particulars i els ajuntaments podran usar-les si ho consideren oportú, comprant-les en els punts de venda inscrits en el Registre Oficial de Productors i Operadors de mitjans de Defensa Fitosanitària (ROPO). Es recomana comprar-les només en els establiments autoritzats i que les mantinguin dins la gelera fins al seu ús.

L'emergència de les papallones és produirà a principis d'agost, però es recomana que les trampes amb la feromona, estiguin col·locades abans del 15 de juliol, per si s'avança la seva emergència per les condicions meteorològiques.

S'ha de tenir en compte que el control de la processionària no es realitza només amb les trampes de feromona. És una eina més de control que realment serveix per determinar el nivell d'afectació, i per poder prendre decisions per realitzar tractaments insecticides en els mesos de tardor.

Es pronostica que aquest any 2016 hi haurà un nivell d'afecció important, per la qual cosa es recomana que els particulars i els ajuntaments planifiquin i actuïn amb productes fitosanitaris autoritzats quan arribi el mes d'octubre, per disminuir els riscos d'urticària que poden ocasionar les larves quan a les persones i els animals.

Per a més informació, <http://sanitatforestal.caib.es>

ERUGA BARRINADORA (*Paysandisia archon*)



Durant l'estiu es poden veure volar les papallones a les zones amb palmeres afectades per aquest lepidòpter. Com que són d'activitat diürna i volen durant les hores de major insolació, el migdia és el millor moment per observar-les. En canvi, amb les ales plegades la papallona és difícil de veure, perquè es mimetitza amb l'escorça i les palmes seques de les palmeres. Se n'han pogut observar els atacs en el garballó (*Chamaerops humilis*), la palmera de Canàries (*Phoenix canariensis*), la palmera excelsa (*Trachycarpus fortunei*) i les espècies de *Washingtonia*. Els símptomes més visibles dels atacs s'observen a les palmes del garballó, amb forats de mossegades distribuïts en forma de ventall, i a *Phoenix*, amb galeries als peduncles de les fulles podades.

Segons informació del Servei de Sanitat Forestal, durant els darrers anys s'ha produït una expansió molt important de la plaga a l'illa de Mallorca i a l'illa de Menorca. Recentment s'han detectat dos focus nous en zones forestals afectant a garballons, concretament a Artà i a Andratx. Són zones amb gran presència de garballons naturals, que són les úniques palmàcies autòctones de les Illes Balear, i per tant s'ha d'evitar l'expansió de la plaga.

La Conselleria de Medi Ambient, Agricultura i Pesca, mitjançant els Agents de Medi Ambient (AMAs), ha informat els propietaris de les finques afectades per conscienciar-los de la necessitat d'un control urgent. La Unitat de Sanitat Forestal (USF) s'encarregarà de tallar i cremar i/o triturar els peus afectats abans de l'emergència de les noves papallones (mitjans juny). Aquesta actuació es realitzarà puntualment, però es demana col·laboració als propietaris de les finques que, d'acord amb la llei vigent, són els que han d'actuar per mantenir el bon estat fitosanitari de les plantes.

RECOMANACIONS PER A L'US D'OLIS MINERALS INSECTICIDES

Els olis minerals o olis de petroli són substàncies que es començaren a utilitzar com a insecticides a finals del segle XIX. El seu ús es va difondre degut a l'eficàcia en els tractaments contra cotxinilles. Existien dos tipus principals d'olis minerals insecticides, olis d'hivern i olis d'estiu, que es diferenciaven en el seu residu insoluble (RI). En els olis d'hivern el RI estava entre el 70% i el 90%, i en els olis d'estiu aquest residu és superior al 90%. Aquest percentatge de RI està relacionat amb el tipus d'hidrocarburs que componen l'oli mineral, l'eficàcia insecticida i la seva fitotoxicitat (toxicitat per a la planta). D'aquesta manera, els olis d'hivern tenien més hidrocarburs insaturats (olefínics i aromàtics), major eficàcia insecticida, però eren molt fitotòxics. Els olis d'estiu, per contra, tenen més hidrocarburs saturats (parafínics i naftènics), disminuint els riscos de fitotoxicitat, però també l'eficàcia insecticida. Avui dia només estan autoritzats els olis parafínics, és a dir els coneguts col·loquialment com a olis d'estiu, i encara que la fitotoxicitat és menor podrien aparèixer problemes (defoliacions, taques) si no es segueixen una sèrie de **recomanacions en el seu ús**:

- Són INCOMPATIBLES amb el SOFRE, després de tractar amb sofre heu d'esperar entre 30-60 dies per a tractar amb olis.
- Hem d'evitar-ne l'ús indiscriminat i només emprar-los si el nivell de plaga ho fa necessari.
- Fer els tractaments amb temperatures suaus, mai per damunt dels 30 °C.
- És important que l'equip d'aplicació estigui ben regulat i la mescla ben preparada i amb agitació durant el tractament.
- Tractar abans del canvi de color de la fruit

Palma, juny de 2016



Govern de les Illes Balears
Conselleria de Medi Ambient, Agricultura i Pesca
Direcció General d'Agricultura i Ramaderia



Govern de les Illes Balears
Serveis de Millora Agrària i Pesquera