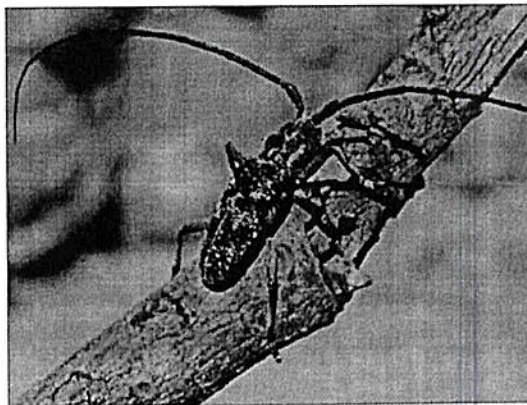




ALZINES. El banyarriquer ataca les alzines de Mallorca i des de l'any 2002 el Govern Balear en fa un seguiment, que ara es complementarà.



Imatge del coleòpter que causa estralls a les alzines mallorquines. F.V.V.

Lluita contra el banyarriquer

El Govern Balear elabora mapes per avaluar l'avanç de la plaga

AINA CASASNOVAS

Des de l'any 2002 la Conselleria de Medi Ambient, Agricultura i Pesca fa un seguiment de l'afectació del banyarriquer (*Cerambyx cerdo*) a les alzines de Mallorca. Aquests insectes ataquen el tronc d'aquests arbres i els debiliten, la qual cosa els pot arribar a ocasionar la mort. De fet, el Servei de Sanitat Forestal de la Conselleria ha constatat que durant els deu darrers anys el percentatge d'alzines afectades ha passat del 20% al 74%.

La superfície d'alzinar a les Illes Balears és de 22.251 hectàrees, de les quals 16.810 es troben a Mallorca, i la resta a Menorca. Mentre que en aquesta darrera illa s'ha constatat que no hi ha afectació, a Mallorca s'ha comprovat l'envelliment accelerat de la massa de l'alzinar de les finques públiques de Menut i de Binifaldó, les dues més atacades per aquest insecte.

enguany ja s'ha presentat el projecte de control del banyarriquer a les alzines singulars de Mallorca, i se'n redacta un altre per a Binifaldó, perquè s'executi el 2017. S'han tancat cinc parcel·les a la finca pública de Menut per fer-ne un seguiment intensiu i s'ha ofert col·laboració a l'Ajuntament de Pollença per engegar un projecte a la finca pública Puig de Santuiri. Paral·lelament s'organitzaran diverses xerrades informatives adreçades als consistoris afectats.

Durant el 2016 es controlarà el banyarriquer de l'alzina mitjançant dispositius de captura (control biotecnològic) i s'elaboraran mapes d'infestació de les finques del Puig de Santuiri, sa Bassa, Son Moragues, Son Tries, ses Ufanes, Planícia, sa Dunia i es Racó.

D'altra banda, un dron ha sobrevolat les primeres finques públiques on s'actuarà durant el 2017 i el 2018 per elaborar un mapa de la situació actual per poder-la comparar amb la final, una vegada que s'hagin dut a terme les tasques de millora de l'alzinar.

Des de 2014 el Servei de Sanitat Forestal col·loca trames per reduir l'atac del banyarriquer i comprova els resultats de les accions que s'han dut a terme per avançar en les estratègies de control.

Les dades d'afectació fan concloure que el banyarriquer és el principal agent danyí de la parcel·la estudiada, i que, a més, ha proliferat notablement després dels temporals, ja que ha aprofitat les esquerdes per pondre-hi els ous i ha afectat també els arbres del voltant. La larva d'aquest escarabat perfora la base del tronc, amb la qual cosa es poden veure serradures al sòl i exsudació i formació de fongs de putrefacció a les zones afectades. Amb l'atac comença el decaïment de l'arbre, que lentament emmalalteix i pot arribar a morir.