

***Cerambyx cerdo* L. y *C. velutinus* Brullé**Capricornio de los *Quercus*

ENCINA Y ALCORNOQUE

Quercus ilex L. y *Q. suber* L.**Sinonimia**

(Coleoptera: Cerambycidae) *Cerambyx heros* Scop.

Distribución en España

Presente, ampliamente distribuida.

Cultivos afectados

Cerambyx cerdo y *C. velutinus* son parásitos de quercinias, principalmente de *Q. ilex* y *Q. suber*.



Cortes transversales con orificios de Cerambícidos.



Larva de *Cerambyx* sp. en galería.



Ninfa de *Cerambyx* sp.



Adultos de *C. velutinus* (izqda.) y *C. cerdo* (dcha.).

Sintomatología

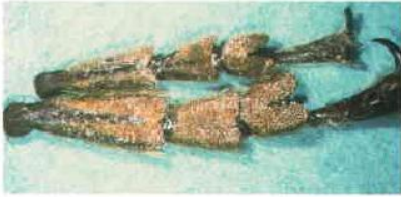
Las encinas y alcornoques atacados muestran un debilitamiento progresivo. Se observa en algunos casos, restos de serrín tanto en la cruz como en la base de los árboles. Ya en el interior, al hacer un corte transversal a diferentes alturas del tronco, se observan orificios de entre 1 a 3 cm de diámetro en la zona del xilema, donde se ven, en la mayoría de los casos, varias larvas de diferentes edades.

Análisis de la muestra

En ocasiones, al hacer los cortes transversales se pueden encontrar los adultos de estos cerambícidos, pero la mayoría de las veces hay que recurrir a trampas luminosas (bombilla cubierta con un tejido en cuya parte inferior se coloca un embudo que desemboca en un recipiente profundo). Estas trampas deben colocarse en los meses estivales. Las larvas se pueden capturar en todos los meses del año haciendo los cortes transversales anteriormente mencionados.

Identificación

Coleópteros de gran tamaño de color castaño oscuro. Cabeza con ojos de sección elíptica, mandíbulas muy fuertes y antenas cuya longitud no sobrepasa de dos tercios del cuerpo en las hembras, mientras que en los machos lo superan ampliamente. El tórax presenta marcadas rugosidades con dos salientes en punta en los laterales. Su larva tiene una longitud entre 60 a 70 mm de color marfil, con cabeza provista de potentes mandíbulas y cuyo cuerpo se estrecha en los últimos segmentos.



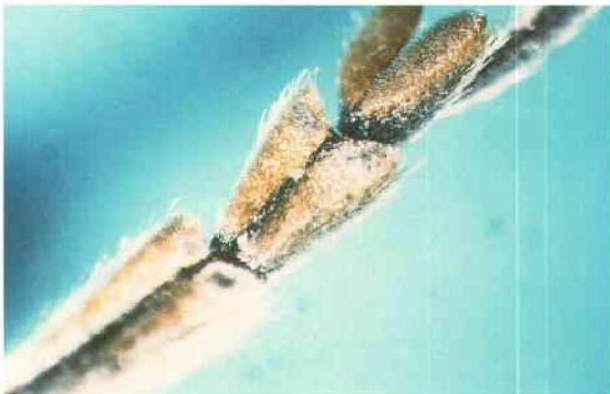
Tarsos de las patas metatorácicas de *C. cerdo* (arriba) y *C. velutinus* (abajo).



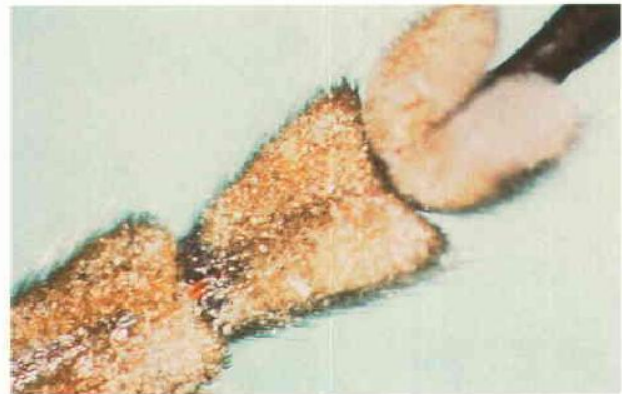
Élitros de *C. cerdo*.



Élitros de *C. velutinus*.



2º tarso de *C. cerdo**



2º tarso de *C. welensii**

Diferencias morfológicas:

- Élitros negro brillantes, volviéndose marrón en el tercio posterior, son rugosos en la superficie, sobre todo en la aparte anterior. Primer y segundo tarso de las patas metatorácicas (3º par de patas) con una línea o surco desnudo. Longitud 23-50 mm.

Cerambyx cerdo

- Élitros enteramente negros a marrón rojizo, punteados pero no rugosos incluso en la parte anterior. Segundo tarso de las patas metatorácicas no presenta surco desnudo. Longitud 25-52 mm.

Cerambyx velutinus

Bibliografía

- DEL MORAL, J.; REY, J. M. y CASADO, D., 1994: Presencia de insectos parásitos del grupo *Cerambyx cerdo* en la dehesa extremeña. *Phytoma España*, **59**: pp. 44-46.
- MORCUENDE, A. y NAVEIRO, F., 1993: Capturas de cerambícidos con trampa luminosa en una dehesa extremeña durante 1990,1991, y 1992. *Phytoma España*, **48**: pp. 53-56.
- MORCUENDE, A. y NAVEIRO, F., 1994: Observaciones sobre los Cerambícidos de las Quercínias en la provincia de Cáceres. *Phytoma España*, **60**: pp. 49-52.
- PERRIER, R., 1932: La faune de la France. Coléoptères. Librairie Delagrave. Vol. VI.: p. 98.
- VILLIERS, A., 1978: Faune des coléoptères de France. Cerambycidae. Éditions Lechevalier S.A.R.L. pp. 301-309.
- VIVES, E., 1984: Cerambícidos (*Coleoptera*) de la Península Ibérica e Islas Baleares. *Treb. Mus. Zool.* Barcelona. pp. 24-25.

* Texto modificado por servicio de Sanidad Forestal

GRUPO DE TRABAJO DE LABORATORIOS DE DIAGNÓSTICO
Laboratorio de Diagnóstico del Servicio de Sanidad Vegetal.
Junta de Extremadura.
Santiago Merino, R.; Colino Nevado, M.I. y Arribas Fernández, M.C.