

madera muerta en los montes de quercíneas mediterráneas. Cuando aparece en exceso, suele deberse a una mala gestión del alcornoque, con podas excesivas o sacas poco cuidadosas. Para controlar su proliferación excesiva, basta normalmente con mantener el alcornoque o el encinar en un buen estado de salud, sin grandes heridas de poda o de una mala saca del corcho y, en caso de plaga grave declarada, eliminando los árboles muertos o moribundos.

Tiene diversos enemigos naturales, entre los cuales destaca el pájaro carpintero, que se alimenta de sus larvas cuando puede tener acceso a sus galerías. También animales como zorros, rapaces nocturnas, erizos y otros se alimentan de los adultos, y presenta además diversos parásitos.

Hay que recordar que la especie *Cerambyx cerdo* está protegido en toda Europa por el Convenio de Berna.



Figura 4.- Daños del Cerambyx en la madera.

#### FICHA TÉCNICA

**Nombres vulgares:** Cerambyx, Gran capricornio de la encina, Capricornio del alcornoque, Banya Ricart (Catalán)

**Nombres científicos:** *Cerambyx cerdo* L., *C. welensii* (Küster), *Prinobius germari* (Dejean)

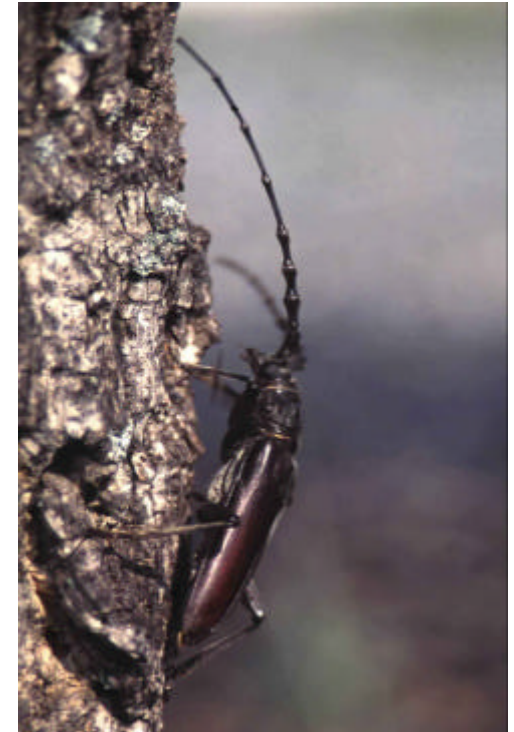
**Familia:** Cerambycidae.

**Sinónimos:** *Cerambyx heros* Scop., *C. luguber* (Voet), *C. velutinus* Brullé, *Hammaticherus heros* (Scop), *H. welensi* Küster, *Macrotoma scutellare* Germ, *M. germari* Dejean. (estos dos últimos para *Prinobius*).

**Distribución:** Europa o Mediterráneo (según especies).

#### BIBLIOGRAFÍA

- BONNEMAISON, L. (1976) Enemigos naturales de las plantas cultivadas y forestales. Nueva Enciclopedia de Agricultura. Ed. Oikos-Tau, S.A.
- M.A.P.A. (1992) Plagas de insectos en las masas forestales españolas.
- MONTOYA OLIVER, J.M. (1988) Los alcornocales. M.A.P.A.
- MORCUENDE, A. Y NAVEIRO, F. (1993) Capturas de cerambícidos con trampa en una dehesa extremeña durante 1990,1991 y 1992. Revista PHYTOMA, Nº48 Abril 1993.
- NAVEIRO, F. Y MORCUENDE, A. (1994) Observaciones sobre los Cerambícidos de las Quercíneas en la provincia de Cáceres. Revista PHYTOMA, Nº60 Junio/julio 1994.
- RUPÉREZ CUÉLLAR, A. (1957) La encina y sus tratamientos.
- VELAZ DE MEDRANO, L. Y UGARTE, J. (1922) El alcornoque y el corcho. Cultivo, aprovechamiento e industrias derivadas. Ed. Calpe.
- VIEIRA NATIVIDADE, J. (1992) Subericultura. M.A.P.A.
- VIVES, E. (2000) Coleoptera, Cerambycidae. En Fauna Ibérica, vol.12. RAMOS, M.A. et al (Eds.) Museo Nacional de Ciencias Naturales. CSIC.Madrid.



# El CERAMBYX

**Instituto C.M.C.**  
 Polígono Industrial El Prado, Apdo. 437  
 06800 MÉRIDA (Badajoz)  
 Tel: 924003100 - Fax: 924003135  
 Correo electrónico: [forestal@iprocor.org](mailto:forestal@iprocor.org)



Instituto del Corcho, la Madera y el Carbón Vegetal (IPROCOR)

Folletos informativos sobre el alcornoque y el corcho.  
**Serie Plagas y Enfermedades 2**



**JUNTA DE EXTREMADURA**  
 Consejería de Infraestructuras  
 y Desarrollo Tecnológico

Los coleópteros llamados en general *Cerambyx* son unos escarabajos de gran tamaño (hasta más de 5 cm de longitud, sin contar sus largas antenas, por más de 1 cm de anchura.), muy frecuentes y conocidos en nuestros montes de encinas y alcornoques, y cuyas larvas se alimentan de la madera de estos árboles.



Figura 1.- Macho de *Cerambyx*.

### Características

Existen varias especies que atacan al alcornoque, siendo las más frecuentes en Extremadura las del mismo género *Cerambyx*. El color del adulto es marrón oscuro, aclarándose hacia el extremo posterior. La hembra es un poco mayor que el macho, y se distingue fácilmente por la longitud de sus antenas, menor que la del cuerpo, mientras que en el macho son más largas; en ambos casos poseen 10 artejos.

En la boca presenta unas fuertes mandíbulas, así como uñas en las patas, que le ayudan a trepar y a sostenerse sobre la corteza de los árboles.

Las larvas de este insecto son blancas o algo amarillentas, y de tamaño enorme (hasta 9 cm de longitud), superando en el momento de máximo desarrollo el tamaño de los insectos adultos o imagos. Su forma es cilíndrica, estrechándose hacia los extremos. Tiene segmentos corporales muy marcados y una cabeza con placa córnea

negra y también con mandíbulas fuertes y aserradas. La pupa es grande y de color que se va oscureciendo progresivamente.

Algunos autores dan como la especie más frecuente en Extremadura a *Cerambyx welensii*, siendo *C. cerdo* mucho más rara, aunque este punto está todavía por confirmar. La primera se caracteriza, entre otros aspectos, por su abdomen con lados bastante paralelos, mientras que en *C. cerdo* es más cónico.

Además de éstas, podemos encontrar a menudo la especie *Prinobius germari*. Se distingue por la menor longitud de sus antenas, que nunca sobrepasan la longitud del cuerpo y por su abdomen más ancho y rectangular.

### Ciclo biológico

Los adultos aparecen a finales de primavera, en verano o a principios de otoño, algunos invernantes del año anterior, y otros recién emergidos. Ponen los huevos en el interior de la corteza de encinas, alcornoques y, menos frecuentemente, otros árboles, desarrollándose las larvas en las capas exteriores del árbol y luego penetrando hacia el interior de la madera. Realizan largas y gruesas galerías, cada vez más anchas, durante varios años (dos o tres) hasta que llega el momento de la pupación, en una cámara del interior del tronco, tras lo cual aparecen los adultos, desde



Figura 2.- Larva de Cerambícido.

finales de la primavera a comienzos del otoño. Se puede detectar a veces la presencia del insecto por la salida de

derrames de savia de color oscuro en el periodo de actividad del árbol, o de serrín, a menudo a través de los grandes agujeros que se originan al salir el insecto adulto.

### Daños y Tratamientos.

El daño que ocasionan estos insectos a los árboles es sobre todo en la madera, de la cual se alimentan sus larvas. Atacan sobre todo a árboles enfermos o decrepitos, preferiblemente a aquellos con grandes heridas de podas, descorches o desgarros de ramas, que facilitan la penetración de la larva al no existir las capas exteriores.



Figura 3.- Orificios producidos por *Cerambyx* en alcornoque.

El interior del tronco va quedando cada vez más surcado de galerías y más hueco, hasta que llega un momento en que puede llegar a partirse fácilmente con el viento o por su mismo peso. También, estas galerías pueden ser lugar de entrada de hongos y enfermedades en el árbol.

En cualquier caso, el daño económico que supone el *Cerambyx* es escaso, ya que no suele atacar a árboles sanos. Además, su acción ayuda a la descomposición de la