

El banyarriquer a les Illes Balears (I)

Luis Núñez

Enginyer Tècnic Forestal

Les plagues forestals són la conseqüència d'un desequilibri a la natura produït a causa d'una sèrie de factors adversos que provoquen l'explosió demogràfica d'un insecte o d'un altre element nociu (fongs, etc.) que afecta una espècie o un grup de plantes.

Les causes principals d'aquesta situació són la sequera; la situació de masses arbrades en uns terrenys amb poca profunditat o en les parts altes dels cims amb poca terra o en llocs orientats al migdia; la manca de neteja dels boscos, etc. També han resultat afectats els llocs on s'ha abandonat la massa forestal o en què els incendis han debilitat els arbres.

Alguna d'aquestes plagues pot arribar a produir uns efectes desastrosos, sobretot una erosió i un impacte paisatgístic considerable en les nostres masses forestals, i fins i tot pot canviar-ne el paisatge.

Durant molts d'anys, la fusta de l'alzina s'utilitzava per escalfar les cases i per cuinar. Les alzines es talaven cada poc temps perquè eren les branques que en rebrotaven les que s'aprofitaven per fer carbó, amb la qual cosa s'aconseguia evitar que l'insecte es mantingués viu i que n'augmentés la població.

Però amb l'arribada del butà va cessar aquesta activi-

tat i les alzines que s'havien anat talant es varen abandonar i, per tant, s'anaren debilitant més aviat que les que no s'havien aprofitat mai. Això va afavorir l'insecte, que va trobar un lloc adequat per reproduir-s'hi sense problemes fins avui dia, que ha proliferat molt i està danyant seriosament els nostres alzinars.

En principi, el banyarriquer ataca els arbres de quercineses (alzines, alzines sureres, etc.) que són vells i que estan debilitats.

La conseqüència és que aquests arbres moren i deixen lloc a les alzines joves. Però s'ha de tenir en compte que a causa de la proliferació, l'insecte pot atacar fins i tot els arbres joves i sans.

Aquest insecte està protegit en l'àmbit europeu en l'annex IV de la Directiva hàbitat-fauna-flora (DOCE de 22 de juliol de 1992) i en l'annex II, espècies de fauna estrictament protegides, del Conveni de Berna de 19 de setembre de 1979, que Espanya va ratificar el 13 de maig de 1986 (BOE d'1 d'octubre de 1986). El motiu és que a Europa gairebé ja no hi ha aquest insecte, perquè està controlat gràcies als aprofitaments que es fan dels arbres, amb la qual cosa l'insecte no hi prolifera.

La situació a les Balears ha fet que la Conselleria de Medi Ambient hagi sol·licitat que la protecció s'elimini de manera temporal en el territori de les Illes Balears, ja que

avui dia s'hi ha de considerar com una plaga i, per tant, és necessari controlar-la. Per això, en l'actualitat la Conselleria està dissenyant un pla de control del banyarriquer en les finques públiques.

El control d'aquesta plaga depèn de tots i, sobretot, dels propietaris forestals, ja que gairebé tota la superfície forestal de la comunitat autònoma és privada. Aquest control es duu a terme amb uns tractaments fitosanitaris adequats que fan disminuir-ne progressivament els efectius i que consisteixen, sobretot, en la tala dels peus malalts.

L'insecte

El banyarriquer, o *gran capricornio* en castellà, és un escarabat (coleòpter) de la família *Cerambycidae*, de dimensions grosses: fins a 55 mm les femelles i fins a 50 mm els mascles. És de color castany fosc brillant i té unes antenes molt llargues que recorden unes banyes. Científicament rep el nom de *Cerambyx cerdo* Linnaeus, 1758.

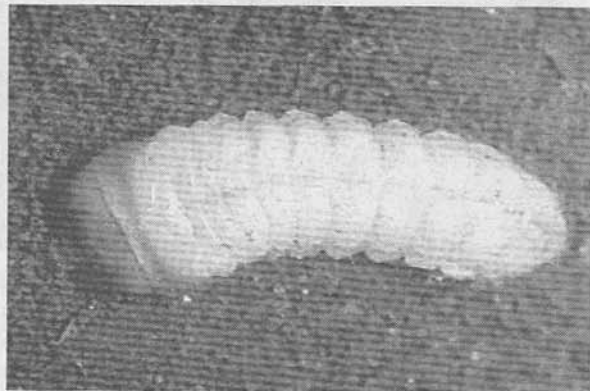
Es tracta d'un insecte volador. L'adult té unes cobertures dures i rugoses a les ales, els èlitres, que serveixen per protegir les ales membranoses que són plegades a l'interior i que s'estenen per poder volar.

Té una mandíbula molt forta i unes ungles a les potes que li permeten pujar per la superfície de l'arbre i fins i tot per altres superfícies més llises.

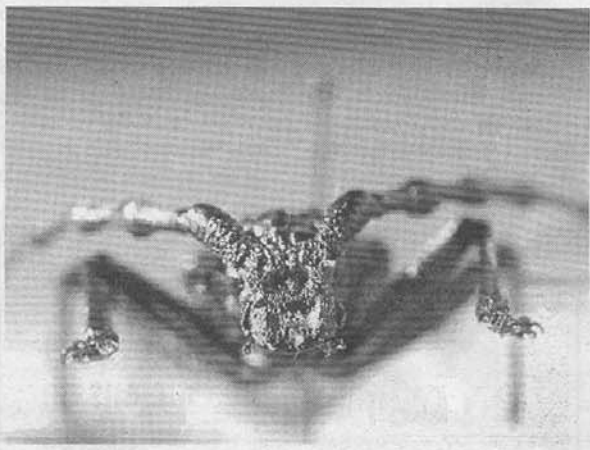
Les larves són de color blanc groguenc, amb el cap de color negre, i poden arribar als 85 mm de longitud i als 16 mm d'amplada al final del desenvolupament. Tenen una forma més o menys cilíndrica, amb uns segments corporals molt marcats.

En acabar el període larvari, la larva es transforma en pupa, que va enfosquint-se durant la metamorfosi fins arribar a tenir el color definitiu de l'adult. La femella diposita els ous en les fissures de l'escorça del tronc i de les branques de l'arbre, encara que siguin les branques més altes.

Dels ous surten unes larves



A dalt, la larva de banyarriquer. A baix, detall d'un adult.

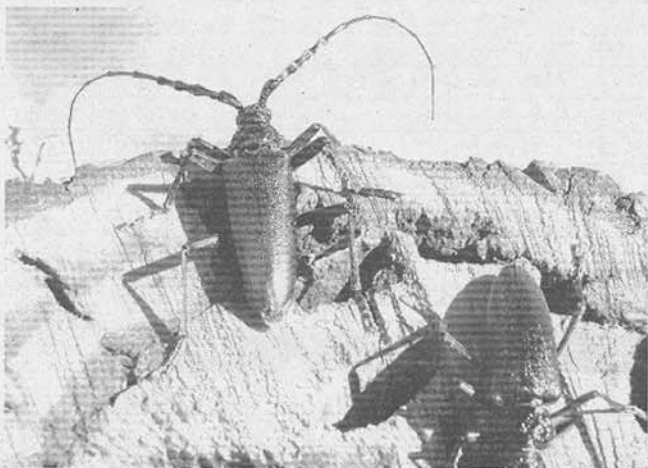


part exterior del tronc i quan són un poc més grans s'endinsen cap a la fusta.

Durant dos o tres anys i fins que arriba el moment de passar a l'estadi de pupa, la larva es menja la fusta de l'alzina formant-hi unes galeries el·líptiques. Just abans de començar la fase de pupa, la

larva prepara el camí de sortida i prepara la cambra de pupació a la part més externa del tronc i, després d'una metamorfosi, la pupa es transforma en l'insecte adult.

Els adults surten de l'arbre des de maig fins a setembre, però aquest període pot variar segons el clima.



Tapes variades

Berenars

Sopars (cap de setmana)

Sopars per encàrrec

MENÚS DIARIS ECONÒMICS

C/ mestre Mas, 1 • Telèfon 971 52 62 77 • 07240 Sant Joan