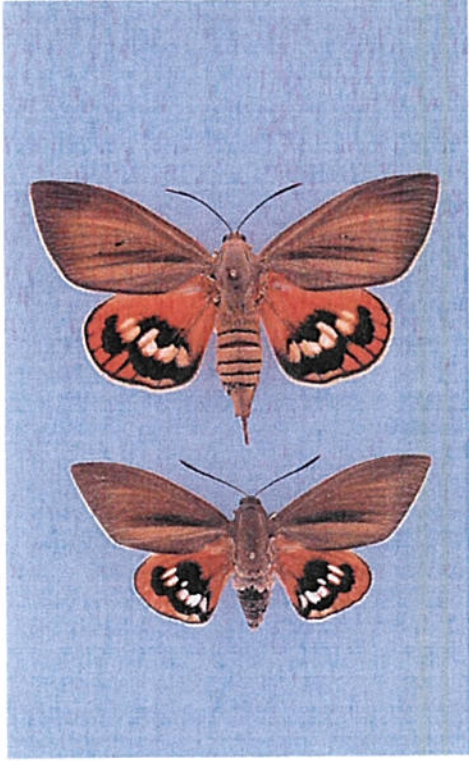


L'eruga barrinadora de les palmeres

Paysandisia archon (Burmeister, 1880).



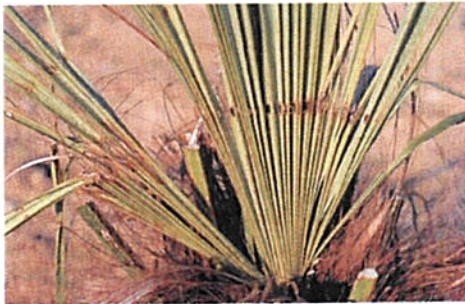
1



2



3



4



5

1. Adults: femella i mascle
2. Larva darrers estadis
3. Pupa a l'interior del capoll
4. Simptomes d'atac en fulles
5. Palmera molt afectada

G	F	M	A	M	J	J	A	S	O	N	D
				+	++	++	++	++			
				o	oo	oo	oo	oo	o		
					- -	- -	- -	- -	- -	- -	- -
- -	- -	- -	- -	- -	- -	-					
*	*	*	*	*	*	*	*	*	*	*	*
*	*	*	*								
		~	~	~	~	~	~	~			

- Adults +
- Ous o
- Larves cycle anual -
- Larves cycle bianual *
- Capolls per avivar ~

Descripció	<p>Insecte lepidòpter de la família Castniidae, originari d'una zona fronterera entre l'Argentina i l'Uruguai. Com a conseqüència de la importació de palmeres de sudamèrica s'ha introduït a Europa i actualment se'l troba a diversos indrets de la costa mediterrània (França, Itàlia, Catalunya, València, Illes Balears...). Els adults –les papallones– són de vol diürn, presenten una envergadura alar d'uns 8 cm els mascles i 9-10 cm les femelles, amb un perceptible dimorfisme sexual. Les antenes, en ambdós sexes, són filiforms, acabades en una maça. Les ales anteriors són de color fosc oliva mentre que les</p>	<p>posteriors són ataronjades, amb una ampla banda negra, que conté entre 5 i 6 taques blanques. Presenten un llarg ovipositor telescòpic i retràctil mesura fins a 2 cm. Els ous són fusiformes recordant un mínuscul gra d'arròs de color rosat en pondre's, restant blanquinós quan l'eruga eclosiona. Les erugues són de color rosat i amb llargues sedes en néixer; després de la 1ª muda el seu color esdevé blanquinós i les sedes molt curtes. La pupa, que es forma dins d'un capoll teixit per l'eruga, és marró vermellosa.</p>
Espècies afectades	<p><i>P. archon</i> afecta únicament a les palmeres. De moment ha estat confirmat el seu atac sobre diverses espècies dels gèneres <i>Brahea</i>, <i>Butia</i>, <i>Chamaerops</i>, <i>Livistona</i>, <i>Phoenix</i>, <i>Sabal</i>, <i>Syagrus</i>, <i>Trachycarpus</i>,</p>	<p><i>Trithrinax</i> i <i>Washingtonia</i>. A Catalunya ha afectat planters de <i>Trachycarpus fortunei</i>, i <i>Chamaerops humilis</i>.</p>
Biologia	<p>Passa l'hivern en forma d'eruga, i es poden trobar durant aquest període quasi tots els estadis larvaris (que són nou, amb longituds compreses entre 4 mm i 8 cm). Erugues nascudes a juny-juliol originaran l'adult generalment a maig-juny de l'any següent; aleshores tindriem un cicle complet anual de 11-12 mesos. Algunes erugues nascudes a setembre-octubre, però, originaran l'adult a maig-juny del 2n any; aleshores tindriem un cicle complet quasi bianual (20-22 mesos). Els dos sexes volen de dia. La majoria dels adults viu entre 2 i 4 setmanes; els ous, que poden arribar fins a 150, són postos per la femella un a un entre</p>	<p>les fibres de la corona de la palmera, endinsats 1-2 cm de l'exterior. Els ous eclosionen dins d'un període que va de 14 a 21 dies. L'eruga en néixer barrina cap dins els teixits de la palmera i un cop dins, comença a fer galeries i normalment ja no abandonarà la planta fins que assoleixi l'estat adult. Les erugues són caníbals en tots els seus estadis. En la fase final del seu desenvolupament, l'eruga obre una galeria amb sortida a l'exterior que connecta amb una cambra més interior on es disposarà a teixir el seu capoll. Aproximadament 2-3 mesos després emergeix la papallona.</p>
Síntomes i danys	<p>No sempre és fàcil detectar l'atac. Els símptomes més fàcilment apreciables són els forats a les fulles, que a les palmeres de fulla palmada, solen disposar-se de manera circular afectant diversos dels seus segments. Mentre que a les de fulla pinnada es poden observar perforacions o rossegades de forma dispersa. De fet, no es podrà assegurar que l'atac estigui causat per <i>P. archon</i> a no ser que es trobin altres indicadors com poden ser: glomèruls de serradures a la corona, en zones exteriors del tronc i a la base del mateix; així com la presència de capolls, ous o exúvies de crisàlides. Cal tenir present que hi ha altres espècies de barrinadors autòctons que també</p>	<p>afecten les palmeres i que produeixen símptomes a les fulles molt semblants. En atacs greus, poden apreciar-se deformacions al tronc i desenvolupament de gemes axil·lars, així com l'assecat anormal de les palmes centrals que encara s'han de desplegar o que ho han fet recentment. Cal advertir que a vegades no és fàcil detectar ni símptomes ni danys, sobretot quan la palmera atacada només conté larves de primers estadis o quan el número de larves per palmera és molt petit. En casos de forts atacs les palmeres queden força malmeses ocasionant-ne, fins i tot, la seva mort.</p>
Enemics naturals	<p>No coneixem l'existència, ni a Europa ni a Sudamèrica, de cap informació concreta sobre enemics naturals de <i>P. Archon</i>.</p>	<p>Les temperatures mínimes hivernals inferiors als 5°C negatius poden constituir una causa de mortalitat important.</p>
Mitjans de lluita	<p>De moment, l'únic mètode usat ha estat l'aplicació d'insecticides organofosforats damunt la corona de la palmera, de manera que tant aquesta com el tronc en resulten ben mullats. Els resultats són satisfactoris si aquesta operació es realitza en</p>	<p>diverses aplicacions en els mesos d'estiu, orientats a eliminar les larves dels primers estadis, abans que puguin endinsar-se dins del tronc. Estudis per endegar una possible lluita feromonal es troben encara en fase experimental.</p>