

Información del SERVICIO DE PLAGAS FORESTALES

Tratamientos contra la procesionaria del pino (*Thaumetopoea Pityocampa* Schiff) realizados en San Martín de Valdeiglesias, Sierra de Gredos, Mallorca y Madrid

Como continuación de la lucha contra la "procesionaria del pino", iniciada en el año 1962, en grandes superficies de pinar, se han realizado en la presente campaña tratamientos aéreos y terrestres por espolvoreo de DDT al 10 por 100 contra la oruga de primeros estadios del citado insecto.

La Orden Ministerial del día 8 de mayo de 1964, publicada en el "Boletín Oficial del Estado" núm. 115, del 13 de mayo del mismo año, declaraba la existencia oficial de la plaga y señalaba los términos municipales de tratamiento obligatorio. En ella quedaban incluidos todos los pinares de la isla de Mallorca, Sierras de Guadarrama, Somosierra, Ayllón, Cabras y alrededores de Madrid y algunos de la Sierra de Gredos. Muchos de estos montes fueron tratados durante la campaña del año anterior. Lo que se pretende es eliminar los nuevos brotes que hayan podido surgir, por pequeños que sean, y ampliar los tratamientos a nuevas superficies limítrofes.

Durante la preparación de la presente campaña, se pudo comprobar la eficacia de los tratamientos realizados en 1963. Todos los pinares de las Sierras de Guadarrama, Somosierra, Ayllón, Cabras y sus estribaciones,

fueron minuciosamente recorridos, y sólo se encontró un foco de unas cien hectáreas en Canencia y Miraflores. En general, fue difícil encontrar puestas de procesionaria y sólo se hallaron algunas cuando los equipos de reconocimiento insistieron sobre puntos especialmente preferidos por el insecto para hacer su postura. Así que, por primera vez, vemos concretarse con realidades el propósito que se persigue con el actual programa de lucha contra la "procesionaria del pino": su erradicación en amplias zonas de la superficie de España.

Del total de la superficie de pinar comprendida en la Orden Ministerial se consideró necesario tratar durante la primera fase los siguientes sectores.

Casavieja (Avila), San Martín de Valdeiglesias (Madrid), Pantano de San Juan (Madrid), Navas del Rey (Madrid), alrededores de Madrid e Isla de Mallorca.

Debido a lo abrupto del terreno y a la altura del arbolado, los tratamientos se realizaron, en general, mediante aparatos aéreos, salvo en los pinares de poca altura y repoblados de los alrededores de Madrid, que fueron tratados con aparatos terrestres.

SECTOR	Insecticidas gastados Kilogramos		Hectáreas tratadas		Total insecticida gastado	Total hectáreas tratadas
	Aire	Tierra	Aire	Tierra		
Casavieja	48.000	—	2.400	—	48.000	2.400
San Martín de Valdeiglesias ...	26.380	—	1.380	—	26.380	1.380
Pantano de San Juan	34.400	—	1.900	—	34.400	1.900
Navas del Rey	40.820	—	2.200	—	40.820	2.200
Alrededores de Madrid	20.660	18.680	1.160	1.183	39.340	2.343
Isla de Mallorca	100.000	15.000	4.500	1.000	115.000	5.500
Total	270.260	33.680	13.540	2.183	303.940	15.723

Servicios Agrícolas Aéreos, S. A., está realizando los tratamientos aéreos bajo la dirección del personal técnico del Servicio.

En las fechas en que se escriben estas líneas están terminados los tratamientos programados, a excepción de los que se están finalizando en la Isla de Mallorca.

Pendientes de los informes definitivos de los diferentes Sectores, damos un avance aproximado de los trabajos:

Durante la segunda fase de los tratamientos, que se prepara en la actualidad, se llevará a cabo la destrucción de bolsones en las zonas tratadas y en todas aquellas incluidas en la Orden Ministerial. En esta segunda fase de lucha contra la "procesionaria", se empleará la acción combinada de los métodos de corta y quema de bolsones, de destrucción a tiros de escopeta o tratamiento con Endrín al 3 por 1.000, empleándose un sistema u otro,

según el número de bolsones por hectárea y la altura del arbolado.

Con estas campañas se está logrando eliminar los focos importantes de plaga en las Sierras citadas y se ha extendido la acción de limpieza a todos los pinares, bosquetes o pinos aislados que desde los alrededores de Madrid se extienden hacia el Norte. Queremos, a través de esta Revista, dirigirnos a todos los particulares y organismos oficiales para poner en su conocimiento la necesidad de que colaboren con este Servicio en la destrucción de los últimos bolsones que hayan quedado después de la campaña. El Servicio, haciendo uso de lo dispuesto en el artículo 65 de la vigente Ley de Montes, de 8 de junio de 1957, exigirá la realización de los trabajos de extinción que en cada caso se requieran.

Tratamientos experimentales contra las plagas de la piña del pino piñonero

Desde hace varios años, el Servicio de Plagas Forestales está estudiando, en colaboración con el Distrito Forestal de Valladolid, la posibilidad de lucha contra las plagas que atacan a la piña de *Pinus pinca* L. En los ensayos realizados hasta la fecha, se han conseguido resultados bastante alentadores, por lo que se han llevado a cabo tratamientos de más envergadura, previo estudio detallado de las biologías de los insectos dañadores.

Dos son los insectos que atacan a la piña: el coleóptero *Pissodes validirostris* Gill. y el lepidóptero *Dioryctria mendacella* Stgr. Las pérdidas económicas son cuantiosísimas, ya que la producción del piñón queda prácticamente anulada en los montes atacados.

Los tratamientos experimentales, en cuestión, se llevan a cabo, en su mayor parte, en la provincia de Valladolid donde este problema tiene carácter verdaderamente catastrófico debido a la gran superficie poblada por el pino piñonero.

Otra parcela elegida para el ensayo está situada en los términos municipales de Hoyo de Pinares y Cebreros, de la provincia de Avila.

Siendo dos los insectos a combatir y no coincidiendo sus ciclos biológicos, es necesario ensayar varios insecticidas y también diferentes épocas de tratamiento.

En total, serán tratadas unas 4.000 hectáreas de monte en la provincia de Valladolid y unas 600 hectáreas en Avila.



GAVIONES METALICOS

PARA LA CONSTRUCCION DE TODA CLASE DE OBRAS DE DEFENSA EN RIOS Y TORRENTES. DESVIACION DE CAUCES PROTECCION DE MARGENES MUROS DE CONTENCION ETC

A. DIANGHINI, INGENIEROS, S.A.

FUNDADA EN 1908 — PRODUCTOR NACIONAL N.º 7013

PRIMERA EMPRESA ESPECIALIZADA E INTRODUCIDORA EN ESPAÑA DE LOS ESPECIALES SISTEMAS DE DEFENSAS PLUVIALES, MARITIMAS Y OTRAS OBRAS SIMILARES, MEDIANTE EL EMPLEO DE LOS GAVIONES METALICOS



Para toda clase de información dirigirse a nuestras oficinas:

Vía Layetana, 45, entl.º 1.ª · Teléf. 22 53 21 · Direc. teleg. "GAVIONES" · BARCELONA

Pabellones Prefabricados



CONSTRUIDOS EN HIERRO - MADERA

En 5,8 y 12 m. de luz

REPOBLACION FORESTAL

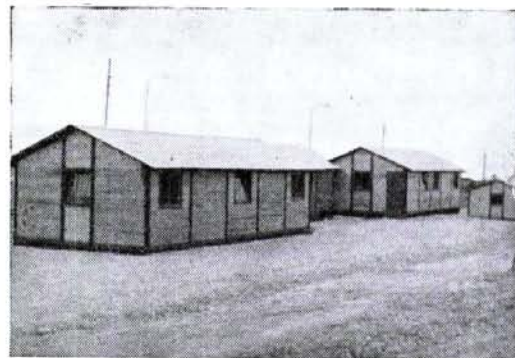
EXPLOTACIONES PETROLIFERAS
OBRAS PUBLICAS

EMPLEO:

DORMITORIOS - OFICINAS
ALMACENES - COMEDORES
LABORATORIOS, ETC.

FACIL TRANSPORTE
ARMADO RAPIDO

BUNGALOWS CAMPING - PLAYA - MONTAÑA
FINCAS - REFUGIOS - GUARDER AS INFANTILES



MADERAS INDUSTRIALES

CALVO HIJOS, S. R. C.

Calle Arcos, s/n. - BURGOS - Teléfono 3555

SIERRA TRONZADORA



Husqvarna

LA SIERRA A MOTOR SUECA DE LA MAS ALTA CALIDAD
Fabricada por:
HUSQVARNA VAPENFABRIKS AKTIEBOLAG (SUECIA)



LUBRIFICACION DOBLE DE LA CADENA,
CON BOMBA AUTOMATICA Y BOMBA MANUAL

- ★ MOTOR: HUSQVARNA DE 2 TIEMPOS
- ★ POTENCIA APROXIMADA: 7,5 C.V. S.A.E
- ★ VELOCIDAD DE LA CADENA: 13,7 MTOS./SEG.
- ★ EMBRAGUE: CENTRIFUGO AUTOMATICO.

DISTRIBUIDORES GENERALES

CONSEJERA AGRICOLA, S.A.

BARCELONA ● GERONA ● TARRAGONA ● LERIDA
Balmes, 284 Pl. Poeta Marquina, 3 Prat de la Riba, 19 Príncipe Viana, 41
AGENTES EN TODA ESPAÑA

VIUDA DE MARIANO IZUEL BARBA

MADERAS

EXPLOTACIONES EN LOS MONTES DE JACA
SERRERIAS EN JACA

Almacenes en ZARAGOZA:

Avda. de Navarra, 47

Teléfono 50166

Casa Central: JACA - Apartado 26 - Teléfono 36

UN DESAFIO NUNCA VISTO



Los grandes campeones navarros, los "aizkolaris" señores Latasa y Garcíarena, desafiaron, el día 25 de octubre de 1964, en la arena de Tolosa, al conocido motosierrista don Sebastián Mendiburu, a cortar veinte troncos a dos contra cien con motosierra "Solo".

La motosierra "Solo" hizo el trabajo en 22 minutos 58 segundos, mientras que la pareja de "aizkolaris" necesitó para el suyo 39 minutos.

Resultando matemáticamente que una motosierra "Solo", modelo 140, ha hecho en el mismo tiempo el trabajo de dieciséis hombres.

Las motosierras "Solo", por rendimiento, solidez y aceptación, dominan en el mundo entero.

Para toda España MOTORES "SOLO", S. A.

BARCELONA: Vía Layetana, 151.

—

MADRID. Villaamil, 38.

PIDAN DEMOSTRACIONES GRATUITAS