



**Conselleria de Famílies, Benestar
Social i Atenció a la Dependència**
Consorti de Recursos Sociosanitaris
i Assistencials

PLA D'ACTUACIONS 2026

**CONSORCI DE RECURSOS SOCIOANITARIS I
ASSISTENCIALS DE LES ILLES BALEARS**



I.	INTRODUCCIÓ	3
1.	DECLARACIÓ DE L'OBJECTE DEL CONSORCI.....	3
2.	MEMÒRIA JUSTIFICATIVA	3
3.	FORMA JURÍDICA DEL CONSORCI	4
4.	ÒRGANS DE GOVERN.....	5
5.	PLA ESTRATÈGIC, OBJECTIUS I LÍNIES D'ACTUACIÓ	6
II.	PLANTEJAMENT D'OBJECTIUS: PREVISIÓ 2026.....	8
1.	ACTUACIONS DE PROMOCIÓ DE NOVES INFRAESTRUCTURES SOCIOSANITÀRIES.....	9
III.	ACTUACIONS DE DEPENDÈNCIA I SERVEIS SOCIALS.....	10
IV.	TRAMITACIÓ DE POSSIBLES PROJECTES I CONVENIS	23
V.	DE LES RESIDÈNCIES I ELS CENTRES DE DIA I ALTRES IMMOBLES EXISTENTS A LA XARXA PÚBLICA DE SERVEIS SOCIALS.	30
VI.	ACTUACIONS INTERNES, PERSONAL I RECURSOS.....	31
1.	DE GESTIÓ INTERNA.....	31
2.	PREVISIÓ DE RECURSOS HUMANS	33
VII.	RECURSOS DEL CONSORCI DE RECURSOS SOCIOSANITARIS I ASSISTENCIALS DE LES ILLES BALEARS.....	37
1.	BENS MOBLES I IMMOBLES	37
2.	COMPROMISOS PENDENTS D'EXECUCIÓ	40
3.	ESTAT D'ENDEUTAMENT DEL CONSORCI	40



I. INTRODUCCIÓ

1. DECLARACIÓ DE L'OBJECTE DEL CONSORCI

L'any 2004, per iniciativa del Govern de les Illes Balears, es va constituir el primer Consorci de Recursos Sociosanitaris i Assistencials de Mallorca i posteriorment els ens equivalents a l'illa de Menorca i a Eivissa i Formentera. Els tres amb la finalitat de promoure la construcció de centres residencials per a persones dependents. L'any 2010, amb l'objectiu de millorar l'eficiència en la gestió i assegurar l'optimització dels recursos públics existents, es considera adient concentrar aquestes actuacions en un sol organisme que abastís al conjunt del territori de les Illes Balears, i per això en el mes de gener de 2011 es va iniciar el funcionament d'un nou Consorci que va absorbir les càrregues i el patrimoni dels anteriors i que va permetre al mateix temps ampliar la seva finalitat a la construcció d'altres centres de serveis socials en general.

2. MEMÒRIA JUSTIFICATIVA

Antecedents normatius

L'article 30.15 de la Llei orgànica 2/1983, de 25 de febrer, per la qual s'aprova l'Estatut d'Autonomia de les Illes Balears, segons la redacció donada per la Llei orgànica 1/2007, de 28 de febrer, de reforma de l'Estatut d'Autonomia de les Illes Balears atribueix a la comunitat autònoma la competència exclusiva en les polítiques de protecció i suport a les persones amb discapacitats físiques, psíquiques i sensorials i també les polítiques d'atenció a persones dependents.

L'article 70.4 de l'Estatut d'Autonomia atribueix als consells insulars la funció executiva i la gestió de les polítiques de protecció i atenció a persones dependents.

L'article 69 de l'Estatut d'Autonomia disposa que corresponen al Govern les competències no atribuïdes expressament com a pròpies als consells insulars, sempre que per la seva naturalesa tenen un caràcter suprainsular, que incideixin sobre l'ordenació i la planificació de l'activitat econòmica o aquelles competències l'exercici de les quals exigeixi l'obligació de vetllar per l'equilibri o la cohesió territorial entre les diferents illes.

L'atenció social a la gent gran i a les persones amb discapacitat s'ha articulada sobre xarxes de centres residencials i centres comunitaris. A les Illes Balears, la xarxa assistencial ha patit històricament de manca de recursos públics que permetin donar una resposta ajustada als estàndards de referència a escala estatal. Per això i atenent a l'aprovació de la Llei 39/2006 de Promoció de l'autonomia personal i atenció a les persones en situació de dependència en la qual s'atorgava un nou dret a la ciutadania també s'ha procurat la implantació de nous recursos en execució dels mandats inclosos en la llei i atenint a la creació dels nous drets subjectius creats per la llei.

La xarxa existent estava articulada sobre la tasca de les entitats sense ànim de lucre (les associacions de familiars de persones amb discapacitat). En aquest sentit, és necessari continuar en la feina d'ampliar l'oferta de recursos de titularitat pública que puguin complementar l'oferta privada existent. Es preveu a més una col·laboració amb la resta



d'institucions de caràcter públic que treballen dins l'àmbit socio sanitari, com són la Fundació Institut Socioeducatiu l'Estel, la Fundació d'Atenció i Suport a la Dependència i de Promoció de l'Autonomia Personal de les Illes Balears o el Consorci Prop, per ajudar a millorar les seves instal·lacions i els serveis que s'ofereixen als seus centres.

També es preveu realitzar el seguiment, manteniment i conservació de les infraestructures que són propietat d'aquest Consorci, o estan adscrites al mateix pel Govern de les Illes Balears, amb la finalitat d'oferir un espai per desenvolupar la tasca socio sanitària.

3. FORMA JURÍDICA DEL CONSORCI

Origen

El Consorci de Recursos Socio sanitaris de les Illes Balears neix com a resultat de la fusió dels consorcis de recursos socio sanitaris i assistencials de Mallorca, de Menorca i d'Eivissa i Formentera, que foren creats amb la finalitat d'impulsar, programar, executar, promoure i finançar la creació d'infraestructures, equipaments, instal·lacions i, en general, de tota mena de recursos socio sanitaris i assistencials a les Illes Balears.

El Consorci autònom

La fusió dels tres consorcis de recursos socio sanitaris i assistencials va permetre la creació d'una nova entitat de caràcter autòmic: el Consorci de Recursos Socio sanitaris i Assistencials de les Illes Balears, que inclou tot el territori de la comunitat autònoma i conservaria els fins i els objectius que foren assignats als consorcis originals.

Així doncs, es va constituir un nou consorci amb caràcter d'ens públic, associatiu, voluntari i sense ànim de lucre, dotat de personalitat jurídica i de patrimoni propi, amb la finalitat d'impulsar, programar, executar, promoure i finançar la creació d'infraestructures, equipaments, instal·lacions i, en general, de tot tipus de recursos socio sanitaris, assistencials i socials a les Illes Balears.

El Consorci de Recursos Socio sanitaris i Assistencial de les Illes Balears es va subrogar en la posició dels consorcis de recursos socio sanitaris i assistencials de Mallorca, de Menorca i d'Eivissa i Formentera pel que fa als béns i drets existents la titularitat dels quals tinguin, i també les obligacions i els deutes que hagin contret.

El Consorci resultant té el domicili fiscal a la plaça de la Drassana, 4, de Palma, amb capacitat jurídica i d'actuar plena per satisfer els seus fins, per la qual cosa li corresponen les potestats administratives necessàries per acomplir les finalitats que tingui encomanades.

D'entre les finalitats principals de l'ens, dins l'àmbit socio sanitari, assistencial i socials, es perfilen i destaquen les següents: la construcció d'infraestructures, la rehabilitació d'immobles i edificacions i l'equipament d'instal·lacions i centres.



Estatuts i regulació

El Consorci de Recursos Sociosanitaris i Assistencials de les Illes Balears es regeix principalment per les disposicions contingudes en els Estatuts ratificats per la Junta Rectora en data 16 de desembre de 2019. A més, també es regeix per la reglamentació interna que es dicti en desplegament dels estatuts corresponents, per l'ordenament jurídic públic de l'Administració de la Comunitat Autònoma —especialment el que es refereix als consorcis que l'inclouen dins el sector públic instrumental administratiu i en concret la Llei 7/2010 del sector públic instrumental de la CAIB—, per la resta de disposicions legals i reglamentàries aplicables, i, supletòriament, per les Lleis 39/2015 i 40/2015, d'1 d'octubre, del procediment administratiu comú i de règim jurídic de les administracions públiques respectivament.

4. ÒRGANS DE GOVERN

El Consorci està regit per una Junta Rectora que està integrada per membres en representació del Govern de les Illes Balears i dels Consells Insulars.

El seu àmbit d'actuació és el del territori de les Illes Balears i té una duració indefinida.

La composició del Consorci manté la figura del president/ta, que recau en el conseller/ra competent en matèria de serveis socials, una Junta Rectora, i un gerent el qual serà nomenat per la Junta Rectora.

A la Junta Rectora tots els seus membres tenen vot, llevat del secretari que només té veu d'acord amb l'article 20.2 *b* dels estatuts del Consorci.

Es podran adherir al Consorci qualsevol altra administració pública, institució, entitat i persona pública o privada, sense ànim de lucre.

Ha d'assistir a les sessions de la Junta Rectora, amb funcions d'assessorament jurídic, amb veu i sense vot, un representant de l'Advocacia de la Comunitat Autònoma, sense perjudici que pugui delegar les seves funcions en un membre del servei que tingui atribuït l'assessorament jurídic de l'ens. El domicili del Consorci és a la plaça de la Drassana núm. 4 de Palma.

Les finalitats del Consorci són:

- La Construcció d'infraestructures de nova planta de caràcter sociosanitari, assistencial i socials.
- La rehabilitació, la modificació i l'adaptació d'immobles i d'altres edificacions per destinar-los a usos sociosanitaris, assistencials o socials.
- L'equipament d'instal·lacions i centres sociosanitaris, assistencials i socials
- La creació de qualsevol altre tipus de recursos sociosanitaris, assistencials i socials.

La gestió del Consorci es fa a través del **PLA ESTRATÈGIC D'ACTUACIONS**. Aquest Pla Funcional ha de ser aprovat per la Junta Rectora del Consorci en compliment dels Estatuts propis d'aquest, ja que, el seu desenvolupament, afecta a les competències que li són pròpies a la Junta.



5. PLA ESTRATÈGIC, OBJECTIUS I LÍNIES D'ACTUACIÓ

Els Estatuts del Consorci de Recursos Sociosanitaris i Assistencials de les Illes Balears, estableixen que les seves finalitats són les següents:

La construcció d'infraestructures de nova planta de caràcter sociosanitari, assistencial i social; la rehabilitació, la modificació i l'adaptació d'immobles i d'altres edificacions per destinar-los a usos sociosanitaris, assistencials o socials; el seu equipament; i la creació de qualsevol altre tipus de recursos sociosanitaris, assistencials i socials.

Per al compliment d'aquestes finalitats, els Estatuts esmentats disposen que el Consorci exercirà i desenvoluparà les següents funcions i actuacions:

- Encarregar, aprovar i contractar tota classe de projectes, construccions, obres, reformes, instal·lacions, equipaments, subministraments, serveis, consultories i assistències tècniques.
- Dur a terme la tramitació de tota mena de contractes necessaris per a la consecució dels seus fins.
- Adquirir, vendre, permutar, disposar, cedir, arrendar i administrar béns mobles i immobles; constituir, modificar i extingir drets de qualsevol naturalesa, i, en general, realitzar tots els negocis jurídics que siguin convenients per complir les finalitats del Consorci, en els termes prevists en la normativa que sigui aplicable.

Pel seu compliment es desenvolupen les següents estratègies de Gestió:

- Establir una metodologia de treball que permeti col·laborar "en la promoció, prestació i gestió directa o indirecta de recursos sociosanitaris i assistencials" principalment des del punt de vista del suport tècnic efectiu quant als processos de construcció de nous equipaments, l'adaptació i rehabilitació dels existents.
- Garantir el manteniment del nivell de qualitat dels edificis en funcionament, col·laborant en l'assessorament i en el control de l'estat d'aquests, en els procediments de revisió periòdica i en les eventuals incidències que puguin produir-se.
- Seguiment dels processos de les reformes, d'adequació a noves tecnologies i energies renovables de les infraestructures sociosanitàries i de serveis socials. Recolzament tècnic i control de la qualitat dels materials utilitzats. Assessorament en el compliment de la llei i del reglament de Supressió de Barreres Arquitectòniques, etc. Establint d'aquesta manera unes oficines tècniques de referència dins del marc sociosanitari que permeti respondre a les demandes tant internes, des dels propis equipaments de l'àmbit de les Illes Balears com externes: de recolzament a entitats, administracions o particulars que necessiten ajuda tècnica dins del camp de l'assistència sociosanitària.
- Establir les bases tècniques que permetin l'elaboració dels plecs de condicions necessaris per a la creació de nous equipaments, col·laborar en la definició de ràtios de serveis sociosanitaris i, en general, realitzar un assessorament tècnic especialitzat en recursos sociosanitaris que serveixi de recolzament en tot el necessari dins de l'àmbit de les institucions que conformen els consorcis.



- Crear un equip amb capacitat de promoure i gestionar els processos de creació de noves infraestructures socio sanitàries, assistencials i socials, i amb capacitat per a equipar-les convenientment.



II. PLANTEJAMENT D'OBJECTIUS: PREVISIÓ 2026

L'objectiu principal serà escometre, de manera autònoma qualsevol proposta que es realitzi per les administracions consorciades per a l'execució d'equipaments de caràcter sociosanitari o social en la modalitat que es consideri més apropiada.

Actuacions:

Consolidar un any més un equip pluridisciplinar estable capaç de fer front als canvis i les adaptacions que suposin l'aplicació de la normativa legal que actualment està entrant en vigor: la Llei de Dependència, el Codi Tècnic de l'Edificació, la Llei per a la Supressió de Barreres Arquitectòniques i en general el cos normatiu que pot ser d'una aplicació més específica dins l'àmbit sociosanitari.

Amb aquesta finalitat ha de ser necessari un equip capaç de realitzar les següents tasques:

- Elaboració de plecs de condicions.
- Elaboració de valoracions d'obres i serveis.
- Elaboració de Projectes arquitectònics bàsics, de mòduls de ràtios, de projectes de reformes.
- Pressupostos d'obres.
- Seguiment, control i gestió d'obres.
- Tramitació d'expedients administratius dins de l'àmbit sociosanitari.
- Tramitació d'expedients d'adquisició de béns i equips, control de qualitat dels productes.
- Establir un punt de referència i suport tècnic aparells tots els projectes sociosanitaris que es realitzin dins l'àmbit de la Illes Balears.

Es desenvolupen tres línies d'objectius generals:

El primer objectiu del Consorci serà continuar amb la finalització i posada en marxa de la xarxa de centres sociosanitaris, en desenvolupament dels acords del Consell de Govern de data 9 de juny de 2017 pel que es va aprovar el **Pla d'Actuació per a l'ampliació de la Xarxa Pública de Serveis Socials i el III Pla Estratègic de Serveis Socials (2022-2026)** per tal de cobrir el dèficit actual de places assistencials del sistema públic de serveis socials on es desenvolupen les línies d'actuació per donar resposta a aquesta situació.

Al mateix temps, s'haurà de col·laborar en el manteniment i la conservació dels edificis i centres existents ja oberts, mitjançant l'assessorament i el control de l'estat dels mateixos, i la col·laboració en els procediments de revisió periòdica i en les eventuais incidències que puguin produir-se.

També col·laboració per a la modificació i adaptació dels centres dependent de la Conselleria de Famílies, Benestar Social i Atenció a la Dependència i de la resta de les entitats consorciades i les seves entitats dependents del sector públic instrumental.



1. ACTUACIONS DE PROMOCIÓ DE NOVES INFRAESTRUCTURES SOCIOSANITÀRIES

Amb l'aprovació pel Consell de Govern del Pla Estratègic Autonòmic- Estratègies d'Inversió Illes Balears 2030, de data 4 d'octubre de 2021 publicat al BOIB 137 de 7 d'octubre, modificat diverses vegades -pels acords del Consell de Govern de 23 de maig de 2022 (BOIB núm. 67, de 24 de maig), de 10 d'octubre de 2022 (BOIB núm. 132, d'11 d'octubre) i de 6 de març de 2023 (BOIB núm. 29, de 7 de març)- fou necessari la revisió de les actuacions que estava executant el Consorci amb la finalitat d'incorporar els projectes i els procediments que es deriven del mateix.

Objectius específics

Tramitació i promoció dels nous equipaments socio-sanitaris que siguin necessaris pel compliment de les competències pròpies i en col·laboració amb altres administracions.

- Col·laboració amb les entitats locals que sol·licitin la posterior incorporació al Pla d'Actuacions per a l'Ampliació de la Xarxa Pública de Serveis Socials. En compliment del que s'estableix al punt 3 del Pla d'Actuacions de les Illes Balears, el Consorci col·laborarà amb les noves entitats locals que vulguin formalitzar la seva incorporació al Pla.
- Col·laboració amb la D.G. de Benestar Social per tramitar els projectes d'actuacions en residències públiques que s'acullin a la Modalitat 2 del Pla d'Actuacions per a l'Ampliació de la Xarxa Pública de Serveis Socials. Mitjançant el suport per a l'elaboració dels expedients necessaris per a l'elaboració dels convenis de col·laboració per a la millora de les residències públiques existents, per tal de generar noves places que puguin ser incorporades a la Xarxa Pública de Serveis Socials.



III. ACTUACIONS DE DEPENDÈNCIA I SERVEIS SOCIALS

1. Residència Son Martorell, Palma



ADREÇA: Carrers Xesc Forteza i Nadal Batle, s/n, Palma

PLACES: 120 residencials

COST PREVIST TOTAL: 18.998.335,37 € (fons REACT + IMAS + Propi)

ESTAT ACTUAL: obres en execució 16,57% (contracte nou)

INICI: 10/01/2020

FINALITZACIÓ: previsió segon semestre 2026

Descripció del projecte:

Formada per tres volums en forma d' U els quals es disposen en dues plantes de sis mòduls requerits, cadascun amb 18 habitacions per a 20 persones. Els volums es connecten a través de les zones comuns on, a més dels nuclis verticals de circulació se situen les unitats de control des de les que els cuidadors atenen les àrees de entrada i convivència de cada mòdul.

Actuacions:

- Conveni: 15/11/2018 amb l'Ajuntament de Palma.
- Concurs arquitectònic: PCAO 3/2017.
- Adjudicació arquitecte: 10/07/2018, PNS 1/2018, Paredes Pedrosa Arquitectos SLP.
- Adjudicació obra: 10/12/2019, POO 6/2019, UTE Construcciones Alea, SL-Emergis Construcción SL (rescindit per incompliment contractual).
- Encomana de gestió: 02/06/2022, EGOB 1/2022, Tragsa.
- Procediment continuació: POO 7/2024, Cobra Infraestructuras Hidráulicas SA) per un termini de 12 mesos i 7.463.461,25 IVA no inclòs
- Adjudicació d'aparellador: 17/01/2025, PSO 3/2024, Project Solvers SL.
- Acta de comprovació i replanteig: 05/02/2025
- Nou procediment de licitació d'enginyer: PSO 4/2024 (declarat desert)
- Adjudicació enginyer: 7/02/2025, PSO 5/2024, Project Solvers SL.

Previsions per al 2026: es continuarà l'execució de les obres amb la modificació del contracte d'obra i de la direcció, si es cau, amb la finalització prevista per a finals de 2026.



2. Centre de llargues estades de Son Dureta



ADREÇA: Carrer Illes Balears, 1, Palma

PLACES: 120 residencials

COST PREVIST TOTAL: 17.128.436,81 € (fons MRR + Propi)

ESTAT ACTUAL: obres en execució 26,25% (contracte nou)

INICI: 15/03/2022

FINALITZACIÓ: primer semestre 2026

Descripció del projecte:

El centre està ubicat dins el recinte de l'antic hospital de Son Dureta. Estarà especialitzat en llargues estades de persones majors dependents. La superfície del centre serà de 5.910,92 m², distribuït en tres plantes i comptarà amb 96 habitacions individuals i 12 habitacions dobles.

Actuacions:

- Acord de Consell de Govern: 09/02/2018.
- Concurs arquitectònic: PCAO 1/2018.
- Adjudicació arquitecte: 02/10/2019, PNS 1/2019, Miba Architects SLP.
- Adjudicació obra: 24/02/2022, POO 10/202, Levantina Ingeniería y Construcción SL, 8.268.841,34 euros (IVA no inclòs)
- Acta de comprovació i replanteig: 15/03/2022
- Resolució contracte: 12/07/2024 amb un 38% d'obra executada.
- Adjudicació procediment per la continuació de les obres: 12/02/2025 POO 08/2024. A Construye Capital SAU per import 6.275.647,87 €
- Acta de comprovació i replanteig: 06/03/2025
- Adjudicació arquitecte: 25/04/2025, PSO 1/2025, Joan Palou i Associats.

Previsions per al 2026: es continuarà l'execució de les obres amb la modificació del contracte d'obra i de la direcció, si es cau, amb la finalització prevista per a finals de 2026.



3. Residència de Bunyola



ADREÇA: Parcel·la a la urbanització Sa Coma, Bunyola

PLACES: 120 residencials

COST PREVIST TOTAL: 13.694.068,82 € (fons MRR + Propi)

ESTAT ACTUAL: obres en execució 71,35%

INICI: 2022

FINALITZACIÓ: segon trimestre 2026

Descripció del projecte:

La residència compta amb una superfície construïda total de 5.511,50 m². L'edifici es resol íntegrament en planta baixa i s'articula a través de sis mòduls. En els extrems de l'edifici es situen la recepció i tots els serveis generals de la residència. Els mòduls de les habitacions, així com els mòduls de serveis, es troben separats entre sí generant entre ells espais enjardinats exteriors.

Actuacions:

- Conveni: 04/02/2022 amb l'Ajuntament de Bunyola.
- Concurs arquitectònic: PCAO 4/2022.
- Adjudicació arquitecte: 16/08/2022, PNS 4/2022, UTE Residència de Bunyola.
- Adjudicació arquitecte tècnic: 29/01/2024, PSO6/2023, PASD Asesoría técnica y Gestión de Proyectos SL.
- Adjudicació obra: 28/05/2024, POO 1/2024, a Cobra Infraestructuras Hidráulicas SA.
- Acta de comprovació i replanteig: 17/06/2024.

Previsions per al 2026: es continuarà l'execució de les obres amb la finalització prevista per a juny de 2026. Licitació d'equipament i mobiliari.



4. Residència de Sant Llorenç



ADREÇA: Parcel·la 119, polígon 7, Sant Llorenç des Cardassar

PLACES: 60 residencials

COST PREVIST TOTAL: 9.010.924,44 € (fons MRR + Propi)

ESTAT ACTUAL: obres en execució 73,30 %

INICI: 2021

FINALITZACIÓ: primer semestre 2026

Descripció del projecte:

La residència, amb una superfície construïda total de 3.401,23 m² es distribueix en tres plantes, una planta sota rasant i dues plantes sobre rasant. A la planta baixa s'ubiquen els elements comuns necessaris per al funcionament de la residència. Es troben tres llars residencials de 20 places cadascun, compartint unitat de control tots ells amb terrasses o espais exteriors.

Actuacions:

- Conveni: 16/11/2021 amb l'Ajuntament de Sant Llorenç.
- Concurs arquitectònic: PCAO 11/2021.
- Adjudicació arquitecte: 14/06/2022, PNS 2/2022, Clúa + Jaime Clúa + CLC Clúa Longas.
- Adjudicació arquitecte tècnic: 26/04/2024, PSO 1/2024, Joan Palou i Associats.
- Adjudicació obra: 2/07/2024, POO 3/2024, Melchor Mascaró SAU.
- Acta comprovació i replanteig: 19/07/2024.

Previsions per al 2026: es continuarà l'execució de les obres amb la finalització prevista per a juny de 2026. Licitació d'equipament i mobiliari.



5. Residència d'Andratx



ADREÇA: Carrer Son Lluís, Andratx

PLACES: 60 residencials

COST PREVIST TOTAL: 10.212.439,23 € (fons FI + Propi)

ESTAT ACTUAL: obres en execució 32,59 %

INICI: 2022

FINALITZACIÓ: primer trimestre 2027

Descripció del projecte:

La residència, amb una superfície construïda total aproximada de 3.700,00 m². Es distribueix en tres plantes, una planta sota rasant i dues plantes sobre rasant. El projecte es resultat de tancar l'edifici al carrer Son Lluís i obrir-lo al sud-est cap a les vistes a la serra de Tramuntana i organitzar el programa entorn a dos patis, un de caràcter públic des d'on s'accedeix i l'altre de caràcter privat. S'aprofita la caiguda natural del terreny per reduir l'impacte visual de la construcció introduint una planta sota rasant.

Actuacions:

- Conveni: 01/06/2022 amb l'Ajuntament d'Andratx.
- Concurs arquitectònic: PCAO 5/2022.
- Adjudicació arquitecte: 18/08/2022, PNS 3/2022, Estudi Cano Lasso SLP.
- Acord Consell de Govern, 07/06/24, autorització projecte executiu.
- Adjudicació obra: 14/10/2024, POO 6/2024, UTE Vías y Obras Públicas SA + Rover Infraestructuras SA.
- Acta comprovació i replanteig: 15/11/2024.

Previsions per al 2026: es continuarà l'execució de les obres amb la finalització prevista per a principis de 2027.



6. Centre de dia Calvià-Palmanova



ADREÇA: Crta. Calvià-Palmanova, 43, Par. 144, Pol. 12, Calvià

PLACES: 30

COST PREVIST TOTAL: 963.733,94 € (fons IMAS + Calvià + Propi)

INICI: 2019

FINALITZACIÓ: 2023

Descripció del projecte:

El Centre de dia és un servei d'acollida diürna i recolzament, així com d'assistència a les activitats de la vida diària per un grup d'usuaris.

Donada l'escassa mobilitat general dels usuaris, les estàncies es disposaran de manera que el desplaçament cap a les diferents activitats sigui mínim. Per tant, la sala de descans i la sala polivalent estan situades de manera contigua i que en cap cas s'hagi de mobilitzar als grups d'usuaris. Per tot això, l'edifici ubica totes les estàncies del centre a la planta baixa, evitant així desplaçaments verticals.

Actuacions:

- Conveni: 27/11/2019 amb l'Ajuntament de Calvià.
- Adjudicació arquitecte: 17/06/2020, PSO 2/2020, Opposite Architects SLP.
- Adjudicació obra: 29/09/2021, POO 5/2021, UTE Insa SA-Tr Construya SLU.
- Acta de comprovació i replanteig: 01/10/2024.
- Adjudicació mobiliari: 28/04/2023, PSUBO 1/2023, MP Diclesa SL.
- Acta de recepció: 3/10/2023.
- Despesa: 07/2025, fuster portes.
- Despesa: 10/2025, clima.

Previsions per al 2026: execució de les deficiències detectades per el tancament de l'edifici i entrega de la infraestructura.



7. Centre de dia de Sóller



ADREÇA: Camí de ses Fontanelles, Sóller

PLACES: 20

COST PREVIST TOTAL: 1.355.241,40 € (fons FI + Ajuntament + Propi)

ESTAT ACTUAL: obres en execució 97,42 %

INICI: 2022

FINALITZACIÓ: finals de 2025

Descripció del projecte:

Es tracta de la reforma de l'antic escorxador del municipi amb una superfície de 197,50 m², la nau central, el magatzem annex i la construcció d'un nou cos d'unió d'aquests dos edificis on es disposa l'accés al centre de dia. El programa s'estructura a partir de la decisió de disposar l'espai polivalent, la sala de descans i la cuina en l'edifici principal. L'espai de recepció i acollida es disposa en el nou accés a l'edifici i disposant d'un espai suficient per a intercanviar material e informació amb els usuaris i familiars.

Actuacions:

- Conveni: 29/12/2022 amb l'Ajuntament de Sóller.
- Adjudicació arquitecte: 06/06/2023, PSO 1/2023, Santiago Fiol Colomar.
- Adjudicació arquitecte tècnic: CM 03/2024, Jaume Sibole.
- Adjudicació obra: 03/09/2024, POO 4/2024, Bigas Grup SLU.
- Acta de comprovació i replanteig: 01/10/2024.
- PSUBO 4/2025: en procés.

Previsions per al 2026: licitació d'equipament i mobiliari.



8. Centre de dia de Maria de la Salut



ADREÇA: Carrer Nou, 43, Maria de la Salut

PLACES: 30

COST PREVIST TOTAL: 1.830.164,31 € (fons FI + Propi)

ESTAT ACTUAL: obres en execució 80,06%

INICI: 2023

FINALITZACIÓ: primer trimestre de 2026

Descripció del projecte:

Es tracta d'una obra nova amb una superfície construïda total de 471,40 m², que es distribueix en planta baixa. L'edifici reula respecte del carrer Nou per a deixar allà una reserva d'aparcament. A més, s'obren dos patis: un a l'interior de l'edifici que permet la correcta il·luminació i ventilació de totes les dependències del centre i un altre al fons de la parcel·la que resol el desnivell de la parcel·la amb el carrer de Ses Venes i genera un gran espai obert connectat a les sales polivalent i de descans, com un tercer gran espai de convivència entre els usuaris.

Actuacions:

- Conveni: 17/03/2023 amb l'Ajuntament de Maria de la Salut.
- Adjudicació arquitecte: 11/10/2023, PSO 3/2023, UTE Gelabert + Del Val Maria.
- Adjudicació arquitecte tècnic: CM 06/2024, Jaume Sibole.
- Adjudicació obra: 30/09/2024, POO 5/2024, Uxcar-97 SL.
- Acta de comprovació i replanteig: 30/10/2024.

Previsions per al 2026: finalització de les obres i licitació d'equipament i mobiliari.



9. Residència de Santiago



ADREÇA: Avinguda Josep Anselm Calvé, 96, Maó

PLACES: 120 residencials

COST PREVIST TOTAL: 13.920.116,24 € (fons REACT + Consell Menorca + Ajuntament + Propi)

ESTAT ACTUAL: obres en execució 99%

INICI: 25/10/2021

FINALITZACIÓ: 2026

Descripció del projecte:

Construcció d'una residència de 120 places en el recinte de l'antiga caserna de Santiago. L'Ajuntament de Maó ha cedit els terrenys al Consorci. L'edificació constarà de tres altures i comptarà amb 96 habitacions individuals i 12 dobles i es construirà sobre una superfície de 6.100 m².

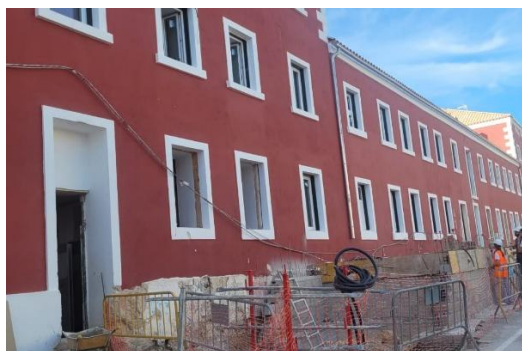
Actuacions:

- Conveni: 23/12/2019 Consell Insular de Menorca i l'Ajuntament de Maó.
- Concurs arquitectònic: PCAO 1/2018.
- Adjudicació arquitecte: 03/01/2019, PNS 2/2018, SV60 Arquitectos S.L.
- Adjudicació obra: 23/07/2021, POO 2/2021, UTE Tecopsa-Antonio y Diego S.A.
- Contracte de mobiliari i equipament: PSUBO 1/2024, Diversos licitadors. Adjudicació abril 2025.
- Obres execució del centre de transformació: E-distribució, 20/03/2025, Grupo Cobra.
- PSUBO 1/2024: en execució.

Previsions per al 2026: licitació de simplificat d'obra per protecció d'incendis per requeriments de cuina. Finalització d'equipament i mobiliari.



10. Residència i centre de dia Duc de Crillon



ADREÇA: Plaça de s'Esplanada, Es Castell

PLACES: 50 residencials + 15 centre de dia

COST PREVIST TOTAL: 10.033.564,56 € (fons MRR + Propi)

ESTAT ACTUAL: obres en execució 71,05%

INICI: 13/07/2023

FINALITZACIÓ: primer semestre de 2026

Descripció del projecte:

La residència amb una superfície construïda total de 3.048,23 m² es distribuirà en tres plantes. L'edifici esta format per 3 cossos, un central de 2 plantes flanquejat per dos laterals de 3 plantes amb 34 dormitoris individuals i 8 dobles. Al exterior s'han annexonat 4.5 m de la franja longitudinal posterior del carrer per crear una zona exterior de la residència. A la planta baixa es situen les dependències d'un centre de dia per a 15 usuaris i les àrees de direcció i administració, de personal, de serveis generals i específics, el menjador i sala de descans de la residència.

Actuacions:

- Conveni: 20/10/2020 amb el Consell Insular de Menorca i l'Ajuntament des Castell.
- Concurs arquitectònic: PCAO 3/2021.
- Adjudicació arquitecte: 15/11/2021, PNS 1/2021, UTE Fabregat & Fabregat Arquitectes SCP & Simón Abellán & Pol Monago.
- Adjudicació obra: POO 11/2022, desert.
- Adjudicació obra: 16/05/2023, POO 1/2023, Citanias Obras i Servicios SLU per un termini de 18 mesos.
- Acta de comprovació i replanteig: 13 /07/2023
- Per problemes estructural de l'edifici es preveu un endarreriment de la finalització.

Previsions per al 2026: finalització de les obres i licitació d'equipament i mobiliari.



11. Residència es Migjorn Gran



ADREÇA: Av. David Russell, Es Migjorn

PLACES: 40 residencials

COST PREVIST TOTAL: 6.281.975,91 € (fons MRR + Propi)

ESTAT ACTUAL: obres en execució 85,47%

INICI: 23/10/2023

FINALITZACIÓ: primer trimestre de 2026

Descripció del projecte:

Es tracta d'una obra nova per fer una residència per a gent gran de 40 places, sobre un solar amb pendent a la zona de Binicodrell. La residència amb una superfície construïda total de 2.175,58 m² es distribueix en planta baixa i dos plantes. Un pati interior genera espais exteriors dins de l'edificació.

Actuacions:

- Conveni: 13/07/2021 amb l'Ajuntament des Migjorn Gran.
- Concurs arquitectònic: PCAO 12/2021.
- Adjudicació arquitecte: 07/06/2022, PNS 1/2022, UTE H3O Architects SLP I Guillem Coll i Pons SLP.
- Adjudicació obra: 7/09/2023, POO 3/2023, Antonio Gomila SA.
- Acta de comprovació i replanteig: 23/10/2023.
- PSUBO 1/2025: adjudicat parcialment.

Previsions per al 2026: modificat d'obra per execució del jardí que estava fora el contracte. Finalització d'equipament i mobiliari.



12. Centre de dia d'Alaior



ADREÇA: Carrer de sa Bassa Roja amb carrer de Margalida Comas Camps

PLACES: 30

COST PREVIST TOTAL: 1.756.116,28 € (fons FI + Ajuntament + Propi)

ESTAT ACTUAL: obres en execució 93,52%

INICI: 2023

FINALITZACIÓ: quart trimestre de 2025

Descripció del projecte:

Amb una superfície construïda total de 516,51 m², l'edifici es distribueix al voltant d'un pati, permetent ubicar tots els espais a les façanes exteriors i els usos principals més privatis orientats cap aquest pati. A la façana sud, s'ubiquen les tres estances protagonistes orientats cap a un porxo impermeable amb la capacitat d'unificar-se i generar un espai comú, que permeti l'ús d'activitats extres inclús alienes a l'ús del equipament.

Actuacions:

- Conveni: 27/03/2023 amb l'Ajuntament d'Alaior.
- Adjudicació arquitecte: 03/07/2023, PSO 4/2023, Tomàs Montis Sastre.
- Adjudicació obra: 16/07/2024, POO 2/2024, M Polo i Juan Moya SA, 1.141.231,35€ IVA inclòs.
- Adjudicació arquitecte tècnic: 17/07/2024, CM 01/2024, Joan Palou i Associats SLPU.
- Acta de comprovació i replanteig: 12/08/2024.
- PSUBO 3/2025: mesa contractació.

Previsions per al 2026: finalització d'equipament i mobiliari.



13. Residència huialfàs sa pobla



ADREÇA: Carrer de s'oli, 1, Sa Pobla
PLACES: -40 (ampliació)
COST PREVIST TOTAL: sol·licitat 6.800.000 €
ESTAT ACTUAL: anàlisis de la infraestructura
INICI: 2024
FINALITZACIÓ: -

Descripció del projecte:

Ampliació de la residència Huialfàs, ocupant un solar confrontat situat al carrer de s'Oli, 9.

Actuacions:

- Visita centre: 29/01/2025.
- Visita centre: 03/02/2025.
- Protocol: 28/10/2025.
- Concurs d'idees: 4/11/2025, PCAO 1/2025

Previsions per al 2026: designació guanyador concurs i redacció de conveni amb l'Imas i Consell de Mallorca.



IV. TRAMITACIÓ DE POSSIBLES PROJECTES I CONVENIS

1. Residència municipal de Lluçmajor



ADREÇA: Carrer de la Font, 49, Lluçmajor

PLACES: mínim de 55 places residencials

COST PREVIST TOTAL: 12.000.000 € (fons IMAS + Lluçmajor + Propi)

ESTAT ACTUAL: redactant nou conveni

INICI: 2024

FINALITZACIÓ: 2029

Descripció del projecte:

La residència ocupa una àrea de 3.062 m², amb 1.038 m² destinats a patis interiors. La seva ubicació en un dels principals carrers del centre històric, facilita la participació dels residents en la vida quotidiana de la comunitat.

Actuacions:

- Conveni: 06/07/2022 amb l'Ajuntament de Lluçmajor i l'IMAS.
- Concurs arquitectònic: 03/11/2022, PSO 9/22, desert.
- Constitució de la comissió de seguiment per estudi del conveni i la seva redacció.

Previsions per al 2026: signatura de conveni i licitació concurs d'idees arquitectòniques.



2. Centre comunitari Joan Miró



ADREÇA: Avinguda de Joan Miró, 314, Palma

PLACES: 30

COST PREVIST TOTAL: 1.500.000 €

ESTAT ACTUAL: anàlisi de la infraestructura

INICI: 2024

FINALITZACIÓ: -

Descripció del projecte:

Reforma per l'adaptació d'un recinte ubicat a l'avinguda de Joan Miró per convertir-lo en un centre de dia per 30 usuaris i altres serveis socials. Local propietat de l'Ajuntament de Palma.

Actuacions:

- Comissió de seguiment: reunions sobre la viabilitat del centre.
- Visita al centre: 7/06/2024.
- Estudis previs i primera proposta en esborrany

Previsions per al 2026: signatura de conveni, licitació de concurs d'idees arquitectòniques.



3. Centre de dia Sant Jordi



ADREÇA: Carrer Sant Jordi, 35, Sant Jordi

PLACES: 30

COST PREVIST TOTAL: 1.800.000 €

ESTAT ACTUAL: anàlisi de la infraestructura

INICI: 2024

FINALITZACIÓ: -

Descripció del projecte:

Reforma per l'adaptació d'una casa ubicada al Carrer Sant Jordi, 35, Sant Jordi, per convertir-lo en un centre de dia per 30 usuaris i altres activitats per l'Ajuntament de Palma. El centre de dia estarà ubicat en planta baixa i en les altres plantes l'Ajuntament ubicarà altres usos.

Actuacions:

- Comissió de seguiment: reunions sobre la viabilitat del centre.
- Visita al centre: 14/06/2024.
- Tramitació d'expedient de compra per part de l'ajuntament.

Previsions per al 2026: signatura de conveni, licitació de concurs d'idees arquitectòniques.



4. Residència d'Alcúdia



ADREÇA: Carrer de Formentera, 5, Alcúdia

PLACES: en estudi

COST PREVIST TOTAL INICIAL: en estudi

ESTAT ACTUAL: avantprojecte

INICI: 2025

FINALITZACIÓ: -

Descripció del projecte:

Reforma per l'adaptació de l'antiga residència municipal. El número d'usuaris està en estudi. L'edifici constarà de: planta soterrani on s'ubicaran els serveis generals; planta baixa amb el serveis més generals; planta primera i segona amb habitacions i sales d'estar.

Actuacions:

- Comissió de seguiment: reunions sobre la viabilitat del centre.
- Reunions sobre l'avantprojecte.
- Esborrany protocol: redactat.

Previsions per al 2026: signatura de conveni, licitació de concurs d'idees arquitectòniques.



5. Equipament Alaró



ADREÇA: Carrer Llorenç Rosselló, Alaró

PLACES: 18-20

COST PREVIST TOTAL: 45.000,00 €

ESTAT ACTUAL: redacció plecs

INICI: 2025

FINALITZACIÓ: 2026

Descripció del projecte:

Es vol equipar i moblar el centre de dia d'Alaró per ubicar entre 18 i 20 places del centre de dia que ha executat l'ajuntament d'Alaró amb finançament de la Conselleria de Famílies, Benestar Social i Atenció a la Dependència.

Actuacions:

- PSUBO 2025: en procés.

Previsions per al 2026: licitació equipament i mobiliari.



6. Residència Sa Serra

Descripció del projecte:

Es vol donar us a una part del semisoterrani per fer habitacions adaptades i incorporar-les en els pròxims anys com a habitacions on els treballadors poden viure mentre existeixi la problemàtica d'habitatge. A més, ateses les pluges produïdes durant el 2025 s'han incrementat patologies per lo que serà necessari fer les reparacions oportunes.

7. Residència Son Llebre

Descripció del projecte:

Reforma del centre per actualització i dotar de més espai per al personal. Ampliació d'espais de magatzem a "l'edifici pantalla" i ampliar el complexe amb un nou edifici per ubicar sales polivalents i de fisioteràpia a més d'incorporar vestuaris per al personal.

8. Centre Discapacitats Físics

Descripció del projecte:

Serveis residencials, centre de dia i rehabilitació especialitzada, a més d'atenció integral per a persones amb mobilitat reduïda, ictus o malalties degeneratives.

9. Swap Fase I

Descripció del projecte:

reforma i adaptació d'una part del servei de valoració i atenció primerenca (SVAP) per ubicar més personal de la Direcció General d'Atenció a la Dependència i Persones amb Discapacitat.

10. Barnahus

Descripció del projecte:

Barnahus (Casa de la Infància) és un model d'atenció integral i multidisciplinària per a nens, nenes i adolescents víctimes de violència, especialment abús sexual, que coordina tots els serveis (policia, justícia, salut, serveis socials) en un sol lloc, un entorn segur i amigable, per a evitar la revictimització i facilitar la recuperació, gravant entrevistes una sola vegada per a reduir el trauma i el nombre de declaracions.

11. Reforma Serveis DG Families

Descripció del projecte:

Per a allotjar diferents serveis relacionats amb la Direcció General de Famílies, Infància, Joventut, Diversitat i Igualtat de la Conselleria al municipi d'Inca, s'ha dut a terme la compra d'un local al terme municipal d'Inca, el qual necessita millores per donar un servei de qualitat.



12. Reformes Llars Es Pinaret

Descripció del projecte:

A causa de l'obsolescència de les llars del Pinaret gestionades per Fundació Institut Socioeducatiu S'Estel es vol actualitzar les instal·lacions i així donar un servei de qualitat.



V. DE LES RESIDÈNCIES I ELS CENTRES DE DIA I ALTRES IMMOBLES EXISTENTS A LA XARXA PÚBLICA DE SERVEIS SOCIALS.

Continuar amb la col·laboració amb el manteniment i la conservació de les infraestructures destinades a un ús socio sanitari i el suport tècnic i jurídic en la gestió de les residències, centres de dia i serveis de promoció de l'autonomia personal de les Illes que gestiona la Fundació d'Atenció i Suport a la Dependència i de Promoció de l'Autonomia Personal de les Illes Balears, i col·laborar amb les diferents empreses concessionàries de les residències i centres de dia en tot allò que sigui necessari pel bon desenvolupament de les residències en règim de concessions d'obra pública.

Objectius específics

Col·laborar en les tramitacions necessàries per a la conservació i manteniment de les infraestructures dels equipaments socio sanitaris de la Comunitat Autònoma de les Illes Balears, ja siguin pròpies o adscrites a aquest Consorci:

Actuacions:

- Gestió patrimonial del mateixos.
- Col·laboració en el manteniment de la infraestructura.
- Vigilància de les infraestructures per permetre la correcta gestió dels serveis que es donen.

Seguiment i control de les residències concertades de propietat del Consorci:

- Picafort Seniors SA (Grupo Korian) de Santa Margalida (Can Picafort).
- Manacor Seniors SA (Grupo Korian) (Inca, Montuïri, Manacor, Pollença i Sant Joan).
- SAR (Domus Vi) Mallorca (Calvià, Marratxí Can Carbonell, Capdepera)
- SAR (Domus Vi) Marratxí-UTC (unitat de trastorns conductuals)
- Serviger Mallorca XXI SL. (SAR - Domus Vi) Santanyí

Actuacions:

- Interpretació i vigilància de les disposicions establertes en els contractes de gestió.
- Manteniment dels acords de funcionament i control.
- Gestió de la revisió de preus de conformitat amb l'establert als contractes de gestió.



VI. ACTUACIONS INTERNES, PERSONAL I RECURSOS

1. DE GESTIÓ INTERNA

Sistematització de criteris i procediments a totes les àrees i unitats de gestió del Consorci.

Implementar nous procediments en la gestió econòmica i administrativa del Consorci.

Actuacions:

- Implementació de circuit i procediments de gestió de necessitats, autoritzacions de despesa i pagaments.
- Implementació, seguiment i coordinació de pressupost de serveis i centres de gestió directa.
- Definició i anàlisi de costos.
- Seguiment i control de contractes de subministraments.
- Comunicació i informació permanent dels procediments a responsables i treballadors.

Implementar nous procediments en la gestió de recursos humans

Actuacions:

- Dotació, definició i implementació de l'àrea de recursos humans.
- Posada en marxa de nous circuits i procediments de gestió del personal (contractació, autorització de permisos i control de presència...).
- Elaboració i actualització de les instruccions i protocols de recursos humans (quilometratges, vacances i permisos, etc.)
- Gestió i manteniment del programa per al control de presència.
- Estudi i seguiment de l'absentisme, per tal de millorar les condicions de treball i disminuir els costos del personal.
- Negociació per l'adhesió al conveni del col·lectiu del personal laboral de la CAIB.

Prevenió de risc laborals

Complir amb les obligacions en matèria de prevenió de riscos laborals tal com disposa la normativa vigent.

Dotar del mecanisme per a la millora de les condicions de feina quant a seguretat, higiene, ergonomia i vigilància de la salut, segons disposa la normativa.

Actuacions:

- Continuació de les tasques per part de l'empresa contractada per a la valoració de risc laboral als llocs de treball i la seva prevenió.
- Revisions mèdiques dels treballadors.

Pla de Formació



Elaboració d'un pla de formació per a l'any 2026 orientat a augmentar la qualitat de l'atenció dispensada als centres i serveis, basada en necessitats detectades i disponibilitat pressupostària.

Pla de Qualitat

Implantació del pla de qualitat en totes les àrees del Consorci.

Actuacions:

- Implantar un sistema de qualitat en totes les àrees del Consorci.
- Implementació del protocols i procediments en la entitat.
- Elaboració del manual de qualitat del Consorci.

Protecció de dades

Vetllar pel compliment de la Llei Orgànica 3/2018, de 5 de desembre, de protecció de dades de caràcter personal i garantia dels drets digitals (LOPD) i adoptar les mesures d'índole tècnica i organitzatives que garanteixin la seguretat de les dades de caràcter personal i n'evitin l'alteració, la pèrdua, el tractament o l'accés no autoritzat, tenint en compte l'estat de la tecnologia, la naturalesa de les dades emmagatzemades i els riscos als quals estiguin exposats, ja siguin provinents de l'acció humana o del medi físic o natural. En aquest sentit el Consorci ha signat un contracte de servei d'assistència en matèria de normativa de protecció de dades.

Actuacions:

- Estandardització i homogeneïtzació dels procediments de creació, modificació o supressió dels fitxers del Consorci que continguin dades de caràcter personal.
- Recollida, establiment i descripció de les mesures de seguretat que tota persona amb accés als fitxers de dades de caràcter personal i als sistemes d'informació del Consorci ha de complir i respectar, i complir, d'aquesta manera, el que s'indica en els articles 9 de la LOPD i 8 del Reial decret 994/1999, sobre el Reglament de mesures de seguretat dels fitxers automatitzats.
- Manteniment d'un sistema de protecció de dades personals.
- Inscripció dels nous fitxers del Consorci amb dades de caràcter personal davant l'Agència Espanyola de Protecció de Dades.
- Elaboració del protocol per a l'exercici dels drets d'accés, rectificació i supressió de dades de caràcter personal.

Fomentar una imatge positiva i realista de la tasca que desenvolupi el Consorci.

Treballar en una pàgina web del Consorci, en la qual s'informi dels serveis que gestiona i de la tasca portada a terme.

Actuacions:

- Manteniment i actualització permanent de la informació en coordinació amb la Direcció General de Planificació, Equipaments i Formació.



- Normalitzar la imatge del Consorci en tots els suports i documents elaborats i publicats
- Incorporació i definició de la imatge a tots els documents i suports informatius, seguint les indicacions de la Conselleria de Famílies i Afers Socials i de les direccions generals integrants de la conselleria.

2. PREVISIÓ DE RECURSOS HUMANS

i) DOTACIÓ DE PERSONAL

El Consorci està constituït per un equip pluridisciplinar de treball amb capacitat de respondre a totes les demandes que neixen de les diferents tasques que es pretén escometre.

Per una banda, la plantilla de personal del Consorci està formada per 9 treballadors, el gerent i 8 treballadors laborals fixos d'acord al procediment d'estabilització establert en la Llei 20/2021, de 28 de desembre, de mesures urgents per a la reducció de la temporalitat en l'ocupació pública (*BOIB núm. 69, de 28 de maig de 2022* i el Decret Llei 6/2022 de 13 de juny, de noves mesures urgents per reduir la temporalitat en l'ocupació pública de les Illes Balears).



La Relació de Llocs de Treball és la següent:

RELACIÓ DE LLOCS DE TREBALL

CATÀLEG RLT
PERSONAL LABORAL
SECTOR PÚBLIC INSTRUMENTAL

Data R.L.T.: 20/03/2025

ENS: CONSORCI DE RECURSOS SOCIOANITARIS I ASSISTENCIALS DE LES ILLES BALEARS

CENTRE DIRECTIU: CONSORCI DE RECURSOS SANITARIS I ASSISTENCIALS DE LES ILLES BALEARS (MALLORCA)

UNITAT: SERVEIS GENERALS (MALLORCA)

UNITAT	C. LLOC	LLOC	DESTINACIÓ	DT.	N.L.	T.L.	F.P.	T.J.	T.C.	T.R.	A.P.	CAT./ESP.	GRUPS	REQUISITS	CAT. R.D.	TEL.
	COMPLEMENTS:	D.E.	0,00	D.T.	7.393,47											
		H.E.	0,00	P.i.P.	0,00											
		R.	0,00	2,5 DA15	0,00											
		TOTAL			7.393,47											
ISA0010001	L02330001	AUXILIAR ADMINISTRATIU/IVA	PALMA	1	1	C	CO	N	F	AE	AUXILIAR ADMINISTRATIU/VA...	D			B2	N 5
	COMPLEMENTS:	D.E.	0,00	D.T.	4.906,37											
		H.E.	0,00	P.i.P.	0,00											
		R.	0,00	2,5 DA15	0,00											
		TOTAL			4.906,37											
ISA0010001	L02330002	AUXILIAR DE RECEPCIÓ	PALMA	1	1	C	CO	N	F	AE	AUXILIAR DE RECEPCIÓ ...	D			B1	N
	COMPLEMENTS:	D.E.	0,00	D.T.	4.906,37											
		H.E.	0,00	P.i.P.	0,00											
		R.	0,00	2,5 DA15	0,00											
		TOTAL			4.906,37											
ISA0010001	L02330003	PEÓ	PALMA	1	1	C	C	N	F	AE	PEÓ ...	E			-	N
	COMPLEMENTS:	D.E.	0,00	D.T.	4.588,44											
		H.E.	0,00	P.i.P.	0,00											
		R.	0,00	2,5 DA15	0,00											
		TOTAL			4.588,44											

Núm. llocs: 8

Pàgina 2 de 2

RELACIÓ DE LLOCS DE TREBALL

CATÀLEG RLT
PERSONAL LABORAL
SECTOR PÚBLIC INSTRUMENTAL

Data R.L.T.: 20/03/2025

ENS: CONSORCI DE RECURSOS SOCIOANITARIS I ASSISTENCIALS DE LES ILLES BALEARS

CENTRE DIRECTIU: CONSORCI DE RECURSOS SANITARIS I ASSISTENCIALS DE LES ILLES BALEARS (MALLORCA)

UNITAT: SERVEIS GENERALS (MALLORCA)

UNITAT	C. LLOC	LLOC	DESTINACIÓ	DT.	N.L.	T.L.	F.P.	T.J.	T.C.	T.R.	A.P.	CAT./ESP.	GRUPS	REQUISITS	CAT. R.D.	TEL.
RSA0010001	L02330004	AUXILIAR ADMINISTRATIU/IVA	PALMA	1	1	C	CO	N	F	AE	AUXILIAR ADMINISTRATIU/VA...	D			B2	N N
	COMPLEMENTS:	D.E.	0,00	D.T.	4.906,37											
		H.E.	0,00	P.i.P.	0,00											
		R.	0,00	2,5 DA15	0,00											
		TOTAL			4.906,37											
RSA0010001	L02320001	JURÍDIC/A	PALMA	1	1	C	CO	N	F	AE	TÈCNIC/A TITULAT/ADA SUPERIOR -DRET	A			C1	N 5
	COMPLEMENTS:	D.E.	0,00	D.T.	7.525,77											
		H.E.	0,00	P.i.P.	0,00											
		R.	0,00	2,5 DA15	0,00											
		TOTAL			7.525,77											
RSA0010001	L02320002	ECONOMISTA	PALMA	1	1	C	CO	N	F	AE	TÈCNIC/A TITULAT/ADA SUPERIOR -ECONOMIA	A			B2	N 5
	COMPLEMENTS:	D.E.	0,00	D.T.	7.525,77											
		H.E.	0,00	P.i.P.	0,00											
		R.	0,00	2,5 DA15	0,00											
		TOTAL			7.525,77											
RSA0010001	L02320003	ARQUITECTE/A	PALMA	1	1	C	CO	N	F	AE	TÈCNIC/A TITULAT/ADA SUPERIOR -ESPECIALTAT ARQUITECTURA	A			B2	N 5
	COMPLEMENTS:	D.E.	0,00	D.T.	7.525,77											
		H.E.	0,00	P.i.P.	0,00											
		R.	0,00	2,5 DA15	0,00											
		TOTAL			7.525,77											
RSA0010001	L02320004	ARQUITECTE/A TÈCNIC/A	PALMA	1	1	C	CO	N	F	AE	TÈCNIC/A TITULAT/ADA DE GRAU MITJÀ - ARQUITECTURA TÈCNICA	B			B2	N 5

Pàgina 1 de 2

Plaça de la Drassana, núm.4
07012 Palma
Tel. 971 17 72 07



Per altra banda:

- A l'ordre de la consellera d'Afers Socials i Esports, de 18 d'octubre de 2021, per la qual s'aproven les funcions dels llocs de treball de la Conselleria, publicada al BOIB núm.146 de data 26 d'octubre de 2021, s'adscriuen les següents places de funcionari al Consorci de Recursos Socio-sanitaris i Assistencials de les Illes Balears:

-Lloc base arquitecte (F0140000E)

-Lloc base tècnic de grau mitjà (F0165002U)

Aquesta ordre ha estat modificada per Acord del Consell de Govern de 17 de novembre, i publicada al BOIB núm.157 de data 18 de novembre de 2023, i al BOIB núm.102 de 2 d'agost de 2025, en el sentit que ha augmentat a tres les places de funcionari de lloc base arquitecte.

Respecte a l'estructura organitzativa, s'articula de la forma següent:

- La Gerència, com a òrgan de direcció, gestió i administració.
- La unitat jurídica-administrativa, l'econòmica i la unitat tècnica.

Amb tot això, el resum de la plantilla del Consorci per categories i relació professional és la següent:

Categoria Professional	Relació professional	Cobertura Pressupostària	Nº de places	Situació administrativa a desembre 2025
Gerent	Contracte especial alta direcció	SI-capítol I del Consorci	1	Ocupada
Tècnic jurídic- àrea jurídica i coordinació equip tècnic	Personal laboral fixe	SI-capítol I del Consorci	1	Ocupada
Economista- àrea econòmica, financera i administrativa	Personal laboral fixe	SI-capítol I del Consorci	1	Ocupada
Arquitecte-àrea tècnica	Personal laboral fixe	SI-capítol I del Consorci	1	Ocupada temporalment
Arquitecte tècnic	Personal laboral fixe	SI-capítol I del Consorci	1	Ocupada
Auxiliar de recepció	Personal laboral fixe	SI-capítol I del Consorci	1	Ocupada
Auxiliar administratiu	Personal laboral fixe	SI-capítol I del Consorci	2	Ocupada



Peó de manteniment	Personal laboral indefinit fixe	SI-capítol I del Consorci	1	Ocupada
Tècnic grau mitjà	Funcionari interí adscrit al Consorci	Sí-Capítol I de la Conselleria de Famílies, Benestar Social i Atenció a la Dependència	1	Vacant
Arquitecte	Funcionari interí adscrit al Consorci	Sí-Capítol I de la Conselleria de Famílies, Benestar Social i Atenció a la Dependència	2	Ocupada
Arquitecte	Funcionari interí adscrit al Consorci	NO-Capítol I de la Conselleria de Famílies, Benestar Social i Atenció a la Dependència	1	Vacant



VII. RECURSOS DEL CONSORCI DE RECURSOS SOCIO-SANITARIS I ASSISTENCIALS DE LES ILLES BALEARS

1. BENS MOBLES I IMMOBLES

Els Estatuts del Consorci, aprovats en la Junta Rectora de 16 de desembre de 2019 (BOIB número 8 de 18 de gener de 2020), permeten dins les finalitats pròpies del Consorci, la creació, la rehabilitació i la conservació de les infraestructures destinades a ús socio-sanitari, assistencial o social, raó per la qual el Consorci de Recursos Socio-sanitaris disposa dels següents conjunts de bens mobles i immobles:

INVENTARIO CONSORCIO

CANTIDAD	CONCEPTO	FECHA COMPRA	PRECIO	EMPRESA
1	ORDENADOR PORTATIL	03/09/2015	552,97	Ofimatica Valls
1	MONITOR LED DELL 22 P2213	03/09/2015	208,12	Ofimatica Valls
1	MONITOR LED DELL 22 P2213	03/09/2015	208,12	Ofimatica Valls
1	TECLADO DELL KB-813	03/09/2015	33,88	Ofimatica Valls
1	MOVIL	01/10/2015	122,21	Telefonica movil
1	MONITOR DELL LED 22 p2213	12/07/2016	208,12	Ofimatica Storach
1	MONITOR DELL LED 24"	24/09/2018	197,23	Ofimatica Storach
2	PC DELL OPTIPLEX 3040SFF15	27/02/2017	1.916,64	Ofimatica Storach
2	SILLAS SPACE 8030-8 BONDAI	05/06/2019	724,00	Gilet oficina
1	TECLAT CHERRY + LECTOR CHIP	19/06/2019	34,15	Ofimatica Storach
1	TECLADO CHERRY + LECTOR CHIP	18/07/2019	34,15	Ofimatica Storach
4	SILLAS SPACE 8030-8 BONDAI	18/10/2019	1.448,13	Gilet oficina
2	MOVILES	25/11/2020	298,00	Benjim Digital
1	MONITOR LED LG 21,5	21/12/2020	151,25	Ofimatica Storach
3	TECLADOS CHERRY +LECTOR CHIP	21/12/2020	93,10	Ofimatica Storach
1	COCHE SUZUKI SWIFT	30/12/2020	17.026,85	Tecnicars Mallorca
1	IMPRESORA CANON C37301	05/05/2021	2.244,85	Canon España
1	PC HP 400G7 SFF1 15	30/08/2021	745,36	Visuales e informatica
2	MONITORES 23,8 HP E24 G4	30/08/2021	384,78	Visuales e informatica
1	PC HP 400G7 SFF 15	08/09/2021	745,36	Visuales e informatica
1	MESA RECTANGULAR 1400x800 CON ALA	20/10/2021	353,32	De Bat a Bat
5	ARMARIOS	20/10/2021	1.534,28	De Bat a Bat
2	PERCHEROS	20/10/2021	195,53	De Bat a Bat
2	TECLADOS CHERRY G836744	09/12/2021		
2	PC HP 400G6 SFF 15-9500	09/12/2021	1.691,58	Visuales e informatica



2	MESA RECTANGULAR 1400x800mm CON ALA	15/12/2021	751,68	De Bat a Bat
3	CAJONERAS DE 3 CAJONES	15/12/2021	455,93	De Bat a Bat
3	SILLAS OPERATIVA SIGNO PRO	15/12/2021	566,28	De Bat a Bat
2	MONITORES HP 27 IPS P27H	23/02/2022	496,10	Visuales e informatica
1	MONITOR 23 8 HP E24 G4	26/04/2022	216,59	Visuales e informatica
1	TECLADO CHERRY KC	26/04/2022	31,46	Visuales e informatica
1	RATON HP	26/04/2022	9,07	Visuales e informatica
3	SILLAS SPACE 8030-8	18/10/2022	1.318,42	Gilet oficina
2	PC HP 400G9 SFF 15-12500	14/02/2023	1.737,56	Visuales e informatica
1	MONITOR HP 21,5 22 HP	25/04/2023	168,19	Visuales e informatica
2	PC HP Z2 G9	18/06/2024	3.119,38	Visuales e informatica
2	MONITOR 27 HP E27 G5	18/06/2024	469,48	Visuales e informatica
2	DISCO DURO SSD KINGSTON	18/06/2024	79,86	Visuales e informatica
1	TV 50 SAMSUNG 4K HDMI	18/06/2024	519,09	Visuales e informatica
2	PC HP PRO 400 G9	03/12/2024	1.790,80	Visuales e informatica
1	Disquetera externa	15/09/2025	39,13	El Corte Ingles



SON LLESRE	Residencia	En propiedad. Lloc ferreria professional. Consenso por cesión del Ayuntamiento de Manacor de 16 de Mayo de 2025. El día 2 de febrero 2023, el Consenso firma la escritura de cesión en el Ayuntamiento de Manacor. El 10 de marzo de 2023 se aprobó la cesión gratuita de la finca de San Llorens a la CAES, y a su vez se aprobó la suspensión del Plan de Ordenación de los Recursos del CAES de 2014.	Cerri de San Llorens s/n	Residencia y Centro Integrado de Formación profesional	2.17.1235,00					98.822.32	9.08.054170	Controlado por la Comisaría de Insalubridad y controlado por la FSAO	Siempre actual
SANT JORDI	Residencia y centro de día C/In Paganal	En propiedad. Lloc ferreria profesional. Consenso por cesión del Ayuntamiento de Sant Joan de S'Alqueria	Finca C/In Paganal, Sector 14 parcela 7, Sant Jordi de Sant Joan de S'Alqueria, Ibiza	Residencia	10.71584,00					En escritura de cesión y segregación voluntaria por 44.82356	10.30.010780	Controlado la Fundación Alencor i Alencor de la Dependencia	Siempre actual
SANT ANTONI	Residencia y Centro de día Sant Antoni	En propiedad. Lloc ferreria profesional. Consenso del día por el Ayuntamiento de Sant Antoni de 27/03/2024 y otro acuerdo.	Finca C/In Molins de Sant Antoni, Finca de Sant Antoni	Residencia y centro de día	5.822.174,00					En escritura de cesión y segregación voluntaria por 95.850,06 y la compra de un terreno por 30.0306 Valor total 235.880,66	2.038.274,88	Controlado la Fundación Alencor i Alencor de la Dependencia desde 1 de Diciembre 2016	Siempre actual
ES CASTELL DUC DE CERVILLON	Residencia	Adesión al terreno perteneciente al Consenso por cesión del Ayuntamiento de Manacor 04/03/2016	C/Inca Motor Vives, núm. 13 Ca Castell	Residencia									Clasificada
SON MARTORELL	Residencia	En propiedad, al terreno perteneciente al Consenso por cesión del Ayuntamiento de Manacor por convenio 30/10/2016	C/Inca Xac Fontana, # 17 Parcela 12 Palma	Residencia									Patrimonial
CALVIA	Centro de día			Centro de día									
ES MIGJORN GRAN	Residencia	Casita de Ayto por convenio	Plaza de España 43	Residencia									Siempre actual
SON DURETA	Residencia			Residencia									Clasificada
SANTIAGO DE MAHÓN	Residencia	Casita de día		Residencia									Clasificada
ANDRATX	Residencia	En propiedad		Residencia									Patrimonial
SANT LLORENÇ	Residencia	En propiedad		Residencia									Patrimonial
BUNYOLA	Residencia	En propiedad		Residencia									Patrimonial
SOLLER	Centro de día	Centro de día		Centro de día									Clasificada
ALAIOR	Centro de día	Centro de día		Centro de día									Clasificada
MARIA DE LA SALUT	Centro de día	Centro de día		Centro de día									Clasificada



2. COMPROMISOS PENDENTS D'EXECUCIÓ

El Consorci de Recursos Socio-sanitaris i Assistencials de les Illes Balears, a data de 30 de novembre de 2025, té les següents obligacions contractuals vigents pendent d'execució, les quals sumen 27.518.693,03 euros:

Projecte	Previsió cost total inversió	Despesa sense finançament	PRESSUPOST ACTUAL DEL CONSORCI	DESPESES COMPROMESA(D)	DESPESES FACTURADA(O)	DESPESES COMPROMESA PENDENT D'EXECUTAR (D-O)	DESPESES PENDENT D'EXECUTAR (PRESSUPOST-O)
Son Liebre	500.000,00	500.000,00	-	-	-	-	-
Sa Serra	1.500.000,00	1.500.000,00	-	-	-	-	-
Residència Portol	43.982,90	-	43.982,90	43.982,90	43.982,90	-	-
Residència Palma Son Martorell	19.372.405,58	0,00	19.372.405,58	15.447.724,83	8.564.121,65	6.883.603,18	10.808.283,93
Residència Palma 2- Son Dureta	17.128.436,81	0,00	17.128.436,81	13.923.607,07	8.504.139,96	5.419.467,11	8.624.296,85
Residència Es Castell	10.053.061,24	0,00	10.053.061,24	8.500.864,00	7.088.994,83	1.411.869,17	2.964.066,41
Centre de dia Cala D'Or	1.303.804,78	-	1.303.804,78	1.172.953,76	1.172.953,76	-	130.851,02
Centre de dia Porreres	687.153,66	0,00	687.153,66	687.153,66	687.127,04	26,62	26,62
Centre de dia Calvià	968.428,74	0,00	968.428,74	905.240,82	900.546,00	4.694,82	67.882,74
Residència Quarter de Santiago Maó	14.206.046,03	0,00	14.206.046,03	12.933.774,40	12.629.332,51	304.441,89	1.576.713,52
Residència Lluçmajor	12.000.000,00	6.538.807,50	5.461.192,50	25.168,00	11.192,50	13.975,50	5.450.000,00
Residència Sant Lluís	920.269,48	-	1.073.751,64	920.269,48	920.269,46	0,02	153.482,18
Centre de dia de Son Xigala	654.022,34	0,00	654.022,34	654.022,34	652.290,13	1.732,21	1.732,21
Residència Andratx	10.212.439,23	-	10.212.439,23	8.635.979,01	2.709.568,01	5.926.411,00	7.502.871,22
Residència de Sant Llorenç	9.010.924,44	0,00	9.010.924,44	7.581.486,64	5.076.875,31	2.504.611,33	3.934.049,13
Residència Mallorca (Bunyola)	13.694.068,82	0,00	13.694.068,82	11.444.068,82	7.522.929,83	3.921.138,99	6.171.138,99
Residència Es Migjorn Gran	6.090.158,85	0,00	6.090.158,85	5.057.909,12	4.666.293,69	391.615,43	1.423.865,16
Centre de dia Soller	1.355.241,40	0,00	1.355.241,40	1.205.241,40	1.048.020,31	157.221,09	307.221,09
Centre de dia Alaior	1.756.116,28	-	1.756.116,28	1.341.464,67	1.129.660,06	211.804,61	626.456,22
Centre de dia Maria de la Salut	1.830.164,31	0,00	1.830.164,31	1.374.352,48	1.008.272,42	366.080,06	821.891,89
Centre de dia Alaró	45.000,00	-	45.000,00	-	-	-	45.000,00
Residència Sa Pobla	6.801.026,00	6.762.306,00	38.720,00	-	-	-	38.720,00
Local Inca	315.344,00	-	315.344,00	-	-	-	315.344,00
Pis Palma (Portitxol)	379.064,00	-	379.064,00	-	-	-	379.064,00
Pis	363.944,00	-	363.944,00	-	-	-	363.944,00
Reforma SVAP	30.237,90	-	30.237,90	-	-	-	30.237,90
	131.221.340,80	15.301.113,50	116.073.709,45	91.855.263,41	64.292.587,47	27.518.693,03	51.737.139,08

3. ESTAT D'ENDEUTAMENT DEL CONSORCI

L'estat de l'endeutament del Consorci de Recursos Socio-sanitaris i Assistencials de les Illes Balears està compost pel següent préstec de Caixabank:

i) PRÉSTEC CAIXABANK PER AL FINANÇAMENT DE LA CONSTRUCCIÓ DE TRES CENTRES CÍVICS / POLIVALENTS

En data 2 de setembre de 2005 es va signar el conveni de col·laboració subscrit entre el Consell Insular d'Eivissa i Formentera i el Consorci de Recursos Socio-sanitaris i Assistencials d'Eivissa i Formentera per a la construcció de tres centres cívics per a les persones majors a Sant Mateu d'Aubarca, Santa Agnès de Corona i Buscastell, així com l'equipament de les esmentades instal·lacions.

Així el 7 de juny de 2006 es va formalitzar amb la Caixa el préstec núm. 307.889.631-46, per un import de 1.672.960 €, actuant com a prestatari el Consorci de Recursos Socio-sanitaris i Assistencials d'Eivissa i Formentera, destinat a finançar la construcció dels centres cívics de Sant Mateu d'Aubarca, Santa Agnès de Corona i Buscastell. El préstec es va firmar amb un tipus d'interès variable i amb data de venciment 01/07/2027, la periodicitat dels rebuts i la revisió del tipus d'interès és trimestral.



Segons el conveni signat, el Consell d'Eivissa es compromet a tramitar l'oportú expedient de transferència a favor del Consorci, per a cobrir els costos totals d'aquesta operació, incloses les despeses financeres.

Les dades del préstec són les que figuren a continuació:

DISPOSICIONS:

DATA	IMPORT	ACUMULAT
07/06/2006	72.419,09	
06/03/2007	500.000,00	572.419,09
15/05/2007	500.000,00	1.072.419,09
27/07/2007	500.000,00	1.572.419,09
23/04/2008	100.000,00	1.672.419,09

La previsió de les quotes a pagar al 2026 es presenten al quadre següent:

Venciment	Amortització	Interessos	Total	Capital pendent
01/01/2026	23.623,07	914,81	24.537,88	144.463,00
01/04/2026	23.751,64	786,24	24.537,88	120.711,36
01/07/2026	23.880,91	656,97	24.537,88	96.830,45
01/10/2026	24.010,88	527,00	24.537,88	72.819,57