



PROTECCIÓ DE LA INFÀNCIA DES DE L'ENTORN ESCOLAR

EL COORDINADOR/A DE BENESTAR I PROTECCIÓ

Recomanacions per aplicar la LOPIVI als centres educatius

PROTECCIÓ DE LA INFÀNCIA DES DE L'ENTORN ESCOLAR

EL COORDINADOR/A DE BENESTAR I PROTECCIÓ

Recomanacions per aplicar la LOPIVI als centres educatius

Coordinació:

Óscar Belmonte Castell
Almudena Olaguibel Echeverría -Torres
Direcció de Sensibilització i Polítiques d'Infància. UNICEF Espanya
www.unicef.es/educa



Sonja Uhlmann
British Council
www.britishcouncil.es

**Amb la col·laboració de la Càtedra Santander de los Derechos del Niño de la
Universidad Pontificia Comillas**

Amb la participació de:

Nacho Guadix García
Aridane Hernández Hernández
Patricia Landínez González

Traducció al català:

Violeta Roca i Font

Edita

UNICEF Espanya.
C. Mauricio Legendre, 36. 28046 Madrid

Disseny gràfic

Rex Media SL

Foto de portada: ©UNICEF/UN0362383/Nemanja Pancic

Madrid, octubre de 2021

UNICEF promou els drets i el benestar de tots els infants en tot el que fem. Juntament amb els nostres aliats, treballem en 190 països i territoris per transformar aquest compromís en accions pràctiques, centrant especialment els nostres esforços a arribar a la infància més vulnerable i exclosa per beneficiar tots els infants, a tot arreu.



| per a cada infància

“La lluita contra la violència en la infància és un imperatiu de Drets Humans. Per promoure els drets dels infants i adolescents establerts en la Convenció sobre els Drets de l'Infant és essencial assegurar i promoure el respecte de la seva dignitat humana i integritat física i psicològica, mitjançant la prevenció de tota forma de violència”.

Preàmbul de la Llei orgànica de protecció integral de la infància i l'adolescència



REIMAGINAR L'EDUCACIÓ MILLORANT LA PROTECCIÓ INFANTIL	4
1. L'ENFOCAMENT DE PROTECCIÓ INTEGRAL DAVANT DE LA VIOLÈNCIA	8
1.1. Principis bàsics	9
1.2. Eixos d'actuació	10
2. FUNCIONS DEL COORDINADOR/A DE BENESTAR I PROTECCIÓ (CBP)	11
2.1. Funcions previstes en la legislació estatal	11
2.2. Proposta d'articulació de funcions	13
2.3. Àmbit d'actuació	14
2.4. La relació amb altres perfils professionals	15
2.5. Xarxa interna i xarxa externa	16
2.6. Intercanvi d'informació sensible	17
3. NIVELLS D'INTERVENCIÓ	18
3.1. Casos tipus	20
3.2. Ampliant els límits del pla de convivència	23
4. FACTORS CLAU PER A LA DESIGNACIÓ: NIVELLS DE RISC	24
5. FORMACIÓ BÀSICA, HABILITADORA I ESPECIALITZADA	26
6. AVALUACIÓ DE COMPETÈNCIES DOCENTS PER A LA PROTECCIÓ INFANTIL	27
RECOMANACIONS PER A LA IMPLANTACIÓ DE LA FIGURA DEL COORDINADOR/A DE BENESTAR I PROTECCIÓ (CBP)	28
Referències bibliogràfiques	30

REIMAGINAR L'EDUCACIÓ MILLORANT LA PROTECCIÓ INFANTIL

L'aprovació amb un gran consens de la Llei orgànica de protecció integral de la infància i l'adolescència davant de la violència (8/2021, de 4 de juny, **LOPVI**) comporta una oportunitat perquè **nenes, nens i adolescents que assisteixen als centres educatius** disposin de la màxima **protecció enfront de qualsevol mena de violència en tots els àmbits de la seva vida**.

L'enfocament integral de la nova llei apel·la a la participació de diferents administracions, el concurs de les quals és imprescindible per aconseguir el seu objectiu. Es convoca professionals d'àmbits molt diferents, entre d'altres: el sanitari, l'educatiu, el policial, el jurídic, el de serveis socials i l'esportiu.

Als centres educatius la nova figura professional del coordinador/a de benestar i protecció ha de ser l'encarregada d'aglutinar capacitats i recursos per vetllar pel dret a la protecció integral de la infància. Aquesta funció, introduïda en l'avantprojecte de la llei el 2018 a petició del Ministeri de Justícia, gaudeix de molt de suport i ha demostrat que és eficaç en diversos sistemes educatius internacionals, **incrementant el benestar de nens i nenes** i vetllant igualment pel compliment de les mesures legislatives, prevenint incidents i **protegint així els responsables dels centres educatius de les conseqüències civils i penals que es puguin derivar d'aquests incidents**.



©UNICEF/UN0362324/Nemanja Pancic



La legislació educativa espanyola ja ha regulat el deure de designar un coordinador/a de benestar i protecció en tots els centres educatius, cosa que institueix un marc normatiu que ara s'ha de desenvolupar per part de les administracions d'aquest sector. La Llei orgànica de Modificació de la LOE (LOMLOE), en el seu article únic 66, ha afegit l'apartat 5 a l'article 124 de la LOE per establir:

“Les administracions educatives han de regular els protocols d'actuació davant d'indicis d'assetjament escolar, ciberassetjament, assetjament sexual, violència de gènere i qualsevol altra manifestació de violència, així com els requisits i les funcions que ha d'exercir el coordinador o coordinadora de benestar i protecció, que s'ha de designar en tots els centres educatius independentment de la seva titularitat.” Article 124, Llei orgànica d'Educació 2/2006, de 3 de maig.

Que això es posi en pràctica és un repte ineludible davant de l'amenaça de l'augment de les xifres de violència contra la infància. Segons dades del Ministeri de l'Interior, l'any 2019 es van comptabilitzar 5.408 delictes de maltractaments en l'àmbit fami-

liar cap a infants i adolescents, enfront dels 5.097 de 2018 i els 4.240 de 2017. La mateixa tendència creixent s'observa en els delictes contra la llibertat sexual, en els quals els menors d'edat representen gairebé la meitat del total de víctimes. El 2019 es van presentar 5.890 denúncies per aquesta mena de delictes cap a nens i nenes; el 2018 van ser 5.376, i 4.542 el 2017.

L'exposició a la violència en qualsevol de les seves múltiples formes, com ara l'assetjament escolar, el ciberassetjament, l'abús, el *grooming*, el maltractament o el tracte negligent, té conseqüències greus sobre el desenvolupament personal, la socialització i el procés educatiu d'infants i adolescents. La crisi de la COVID-19 està evidenciant un augment d'aquestes situacions, tant en durada com en freqüència, gravetat i complexitat. Malgrat els senyals de millora sanitària, és previsible que aquest impacte creixi a mesura que s'aguditzin les conseqüències socioeconòmiques. En aquest context, **l'educació tindrà un protagonisme especial en la tasca preventiva de la violència, en la detecció precoç, tant en contextos d'aprenentatge físics com virtuals, i en la generació d'entorns protectors en l'àmbit escolar.** És una

La inversió en benestar i protecció de la infància és fonamental per aconseguir el màxim desenvolupament de cada infant i adolescent.

ocasió única per **reimaginar l'educació** millorant el nostre punt de partida pre pandèmic, en aquest cas **des de la protecció infantil**. Cal impulsar aquest canvi de mirada; **no és el que passa al meu centre, és el que els passa als nens i nenes del meu centre**.

La inversió en protecció de la infància és un requisit ineludible del desenvolupament. La meta 16.2 dels Objectius de Desenvolupament Sostenible (ODS) insta a posar fi a totes les formes de violència contra la infància i, específicament la meta 5.1, a eliminar totes les formes de violència que atempten contra les nenes.

Les administracions i els centres educatius tenen un paper crucial per exercir en aquest nou escenari, que és el de garantir que es disposa dels mecanis-

mes i procediments necessaris per prevenir i respondre adequadament davant d'aquest repte. Països del nostre entorn tenen sistemes de protecció de la infància en què la figura d'un professional encarregat de la **salvaguarda infantil** (*safeguarding*) està àmpliament consolidada en l'àmbit educatiu. A tall d'exemple, el **British Council**, que té una extensa tradició en la utilització de la figura del *Safeguarding Lead* i proporciona assessorament sobre com implementar-lo, basant-se en l'experiència quotidiana del treball dels seus professionals per garantir la protecció de tots i cadascun dels seus estudiants.

Tant UNICEF Espanya com el British Council aporten una llarga i reconeguda trajectòria en el disseny, desenvolupament i desplegament de sistemes de protecció per a la infància enfront de



©UNICEF/UN0362326/Nemanja Panic



la violència. UNICEF Espanya ha acompanyat des del primer moment el desenvolupament legislatiu de la LOPIVI i hi continuarà advocant i col·laborant amb assistència tècnica per garantir el dret de protecció de tots els infants a Espanya. A més, per elaborar aquest informe s'ha tingut l'assessoria de la **Cátedra Santander de los Derechos del Niño de la Universidad Pontificia Comillas** que, a petició d'UNICEF, ha emès el seu dictamen jurídic.

Aquest document pretén contribuir al desenvolupament de les mesures necessàries per posar en

pràctica aquesta nova figura professional que ofereix l'oportunitat d'avançar de manera substantiva en la garantia del dret a la protecció de la infància en i des de l'educació. **Les recomanacions sobre les seves funcions, requisits formatius i mecanismes de designació pretenen iniciar un debat expert que contribueixi al desenvolupament normatiu i a la mobilització dels recursos** necessaris per aconseguir els objectius exposats en la LOPIVI que es concretaran a través de l'*Estratègia per a l'erradicació de la violència sobre la infància i l'adolescència* que figura en el seu articulat.

Construir un entorn protector al centre escolar és una responsabilitat inseparable de la funció educativa.

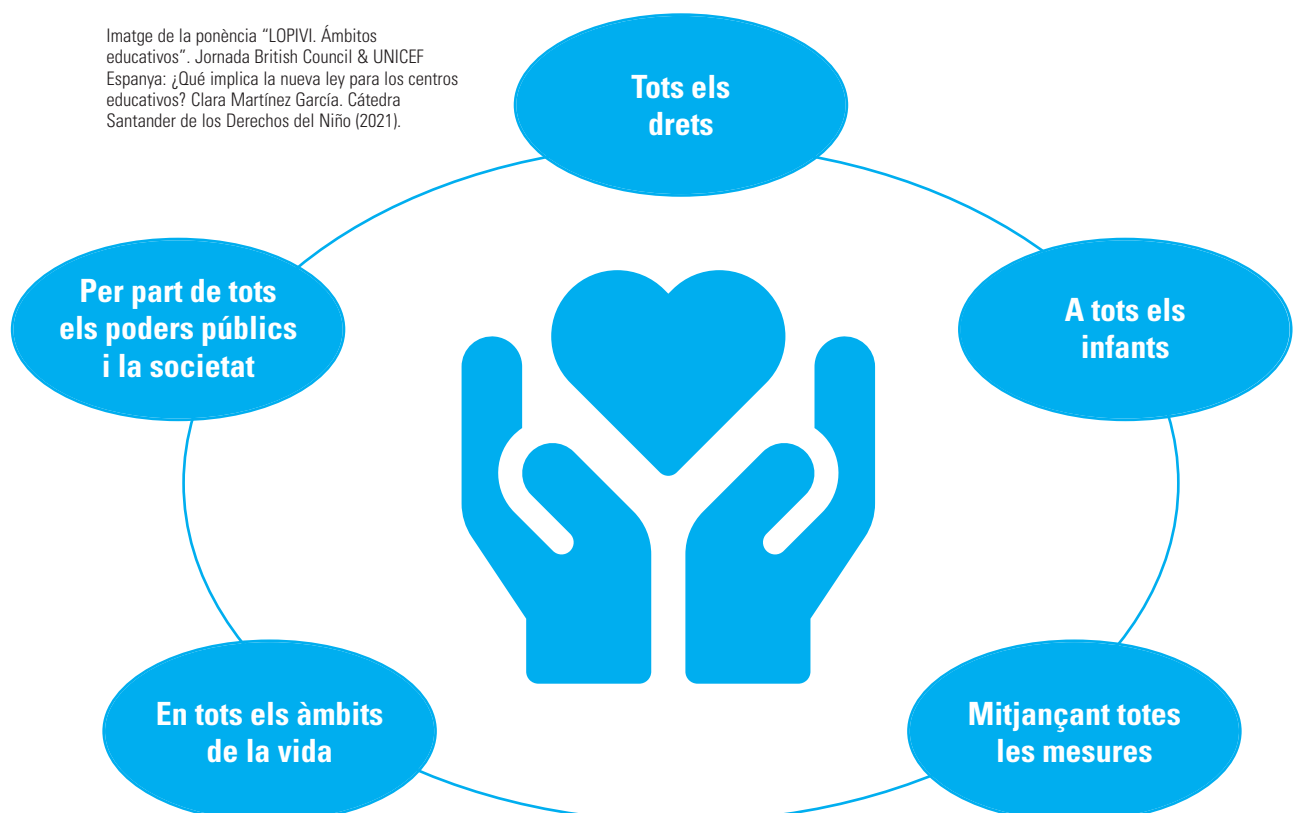
1. L'ENFOCAMENT DE PROTECCIÓ INTEGRAL DAVANT DE LA VIOLÈNCIA

No és casualitat que la paraula “integral” aparegui de manera reiterada en el text de la LOPIVI.

Aquest nou marc normatiu reconeix la importància fonamental d'adoptar un enfocament holístic en la prevenció de la violència contra la infància, basat en la generació d'entorns protectors i en la coordinació de xarxes de professionals pertanyents a diversos àmbits: sanitari, educatiu, policial, jurídic, serveis socials, esportiu, entre d'altres. Aquest enfocament integral implica que als centres educatius s'han de garantir tots els drets, a tots els nens i nenes, per mitjà de totes les mesures, en tots els àmbits de la vida, i amb la implica-

ció de tots els poders públics, tots els membres de la comunitat educativa i, de manera més àmplia, de tota la societat (Figura 1). La UNESCO ho denomina *Whole School Approach*, és a dir: “*abordar les necessitats de l'alumnat, el personal i la comunitat en general, no només dins del pla d'estudis, sinó en tota l'escola i l'entorn d'aprenentatge. Implica una acció col·lectiva i col·laborativa en i per una comunitat escolar per millorar l'aprenentatge, el comportament i el benestar dels estudiants, i les condicions que els sustenten*” (Organització de les Nacions Unides per a l'Educació, la Ciència i la Cultura [UNESCO], 2016).

Figura 1. Enfocament de protecció integral de la infància davant de la violència



1.1. Principis bàsics

Per aconseguir aquesta actuació conjunta cal disposar d'un marc de referència sòlid i compartit. En aquest cas, qualsevol intervenció ha d'estar guiada pel que recull la Convenció sobre els Drets de l'Infant de Nacions Unides (1989), el tractat de drets humans més àmpliament ratificat de la història i incorporat al nostre ordenament jurídic. A partir d'aquí cal que considerem els principis següents:

1. En totes les accions hem de vetllar per l'interès superior de la infància, que ha de ser la consideració principal i la guia en la presa de decisions.
2. Totes les persones tenen la responsabilitat de secundar activament la protecció de la infància i adolescència enfront de la violència. És fonamental treballar en xarxa amb autoritats i agents socials. Només treballant de manera conjunta podrem oferir un entorn protector.
3. Hem de protegir els nens i nenes en tots els entorns on siguin, tant físics com virtuals.
4. Tots els infants i adolescents tenen els mateixos drets de protecció enfront de la violència. Hem de prevenir la discriminació i evitar l'estigmatització.
5. Hem de posar en marxa totes les actuacions necessàries per prevenir o actuar enfront de la violència contra la infància.
6. Hem de fomentar de manera decidida la participació infantil en els processos i presa de decisions.
7. Hem de fomentar la criança positiva i col·laborar sempre que sigui possible de manera estreta amb les famílies i/o tutors legals.
8. És fonamental mostrar sensibilitat cultural i reconeixement del context local en la presa de decisions i a l'hora d'informar sobre els nostres procediments.
9. Hem d'informar sobre les nostres polítiques de protecció de la infància de manera honesta, transparent i accessible a totes les persones amb les quals treballem, inclosos nens i nenes, explicar com treballem i les actuacions que duem a terme.
10. En l'intercanvi d'informació entre professionals hem de garantir la confidencialitat i la protecció de les dades personals d'infants i adolescents i les seves famílies.



1.2. Eixos d'actuació

Un cop acordats els principis bàsics cal dissenyar l'actuació entorn d'uns eixos que contribueixin a aquesta creació d'un entorn protector. Aquestes mesures han d'estar fonamentades en bones pràctiques àmpliament contrastades, per la qual cosa considerem interessant partir de l'última revisió dels estàndards de l'organització especialitzada Keeping Children Safe publicats el 2020. D'ençà que els estàndards es van publicar per primera vegada, desenes de milers d'organitzacions i professionals d'arreu del món els han aplicat. El fet que s'actualitzin contínuament permet mesurar l'impacte derivat d'haverlos implementat i incrementar la qualitat de les accions realitzades segons els resultats obtinguts en matèria de protecció de la infància.

D'altra banda, i de cara al futur desenvolupament normatiu, també suggerim tenir present l'especificació tècnica **UNE 0070** (sistema de gestió de la protecció enfront de la violència en organitzacions que desenvolupen activitats dirigides a persones menors d'edat i persones en situació de vulnerabilitat en els àmbits de l'acció social, l'educació, l'esport, l'oci i el temps lliure).

Els quatre eixos d'actuació, entorn dels quals es pot considerar que hi ha un sòlid consens en els estàndards de salvaguarda infantil organitzacional, i que

haurien d'orientar el desenvolupament legislatiu, són els següents:

Eix 1. Política

El centre educatiu ha d'explicitar una política que descriu la manera en què es compromet a prevenir possibles situacions de violència causades a infants i respondre-hi adequadament. La política de protecció sempre ha d'estar alineada amb els protocols de les administracions, amb els valors del centre recollits en el Projecte Educatiu i, a més:

- Ha d'incloure la prevenció de la violència entre iguals (assetjament, ciberassetjament i violència de gènere).
- Ha de col·laborar en la prevenció de la violència intrafamiliar, social o comunitària.
- Ha de vetllar per la detecció precoç i l'actuació davant de situacions de maltractament, desatenció, abús, assetjament, ciberassetjament i violència de gènere.

Eix 2. Persones

El centre educatiu ha d'establir de manera clara les responsabilitats i expectatives respecte al seu personal, i tercers que hi col·laborin, i ha d'enfortir les seves capacitats perquè aquests les interpretin i hi actuïn adequadament, la qual cosa ha de redundar en el bon tracte entre els professionals del centre.

Eix 3. Procediments

El centre educatiu ha d'establir procediments de protecció infantil clars i senzills. S'ha de tenir en compte que la comunitat educativa rep una gran quantitat d'instruccions al llarg del curs escolar, pel que és molt important que les accions en relació amb la protecció infantil siguin fàcils d'entendre i seguir. Aquests procediments han de tenir en compte:

- La coordinació de la xarxa de protecció escolar interna: direcció, tutors, orientadors, inspecció educativa i família.
- La coordinació amb la xarxa de protecció escolar externa: serveis socials, seguretat, justícia i sanitat.

Eix 4. Retiment de comptes

El centre educatiu ha d'avaluar i revisar les seves mesures de protecció organitzacional de manera regular de cara a millorar la seva eficàcia, de manera transparent i amb la comunicació adequada, tant cap a la comunitat educativa com a l'administració pública.

Keeping Children Safe

Keeping Children Safe és una organització independent sense ànim de lucre amb seu al Regne Unit i internacionalment avalada i reconeguda en matèria de protecció de la infància. Els seus estàndards, publicats inicialment el 2002 per una coalició d'organismes de cooperació, van ser avalats posteriorment per Paulo Sérgio Pinheiro, expert independent per a l'estudi de la violència infantil de l'ONU. Aquest expert els descriu com *"una oportunitat excel·lent no només per millorar en la qualitat i professionalisme de les persones que treballen amb infants, sinó també per a una cosa més important, ajudar a aconseguir un impacte més gros en la protecció infantil organitzacional"*. Tal com indica l'entitat mateixa, *"representen el compromís dels que treballen amb i per als infants a l'hora d'assegurar que les seves organitzacions 'no causin mal' i que compleixin amb les responsabilitats establertes en la Convenció de les Nacions Unides sobre els Drets de l'Infant per protegir-los de totes les formes d'abús, negligència, explotació i violència"*.

Més informació a www.keepingchildrensafe.global/es/

2. FUNCIONS DEL COORDINADOR/A DE BENESTAR I PROTECCIÓ (CBP)

La Convenció sobre els Drets de l'Infant estableix la garantia de ser protegit pel personal de les institucions educatives contra tota forma de perjudici, abús físic o mental i reafirma el dret fonamental d'infants i adolescents al respecte de la seva dignitat i de la seva integritat física i personal. **Els professionals de l'educació constitueixen**

una figura de gran rellevància en la protecció de la infància. Construir un entorn protector al centre escolar, traslladar el coneixement dels riscos i de les eines d'autoprotecció adequades, crear un àmbit de relació interpersonal segur o identificar situacions de risc familiar o social **són responsabilitats inseparables de la funció educativa.**

2.1. Funcions previstes en la legislació estatal

L'article 35 de la Llei orgànica de protecció integral de la infància i l'adolescència enfront de la violència (LOPVI) disposa que les funcions del coordinador/a de benestar i protecció als centres educatius han de ser almenys les següents:

- a. Promoure plans de formació sobre prevenció, detecció precoç i protecció dels infants i adolescents, dirigits tant al personal que treballa als centres educatius com a l'alumnat. S'han de prioritzar els plans de formació dirigits al personal del centre que exerceix la tutoria, així com aquells dirigits a l'alumnat destinats a proveir-lo d'habilitats per detectar i respondre a situacions de violència. Així mateix, en coordinació amb les Associacions de Mares i Pares d'Alumnes, ha de promoure aquesta formació entre els progenitors, i els qui exerceixen funcions de tutela, guarda o acolliment.
- b. Coordinar, d'acord amb els protocols que aprovin les administracions educatives, els casos que requereixen intervenció per part dels serveis socials competents, havent-ne d'informar les autoritats corresponents, si es considera necessari, i sense perjudici del deure de comunicació en els casos legalment previstos.
- c. Identificar-se davant de l'alumnat, davant del personal del centre educatiu i, en general, davant de la comunitat educativa, com a referent principal per a les comunicacions relacionades amb possibles casos de violència al centre mateix o al seu entorn.
- d. Promoure mesures que assegurin el màxim benestar per als infants i adolescents, així com la cultura del bon tracte envers aquests.
- e. Fomentar entre el personal del centre i l'alumnat la utilització de mètodes alternatius de resolució pacífica de conflictes.
- f. Informar el personal del centre sobre els protocols en matèria de prevenció i protecció de qualsevol forma de violència existents a la seva localitat o comunitat autònoma.
- g. Fomentar el respecte de l'alumnat amb discapacitat o qualsevol altra circumstància d'especial vulnerabilitat o diversitat.

h. Coordinar amb la direcció del centre educatiu el pla de convivència al qual es refereix l'article 31.

i. Promoure, en les situacions que comportin un risc per a la seguretat de les persones menors d'edat, la comunicació immediata per part del centre educatiu a les Forces i Cossos de Seguretat de l'Estat.

j. Promoure, en les situacions que puguin implicar un tractament il·lícit de dades de caràcter personal de les persones menors d'edat, la comunicació immediata per part del centre educatiu a les agències de protecció de dades.

k. Fomentar que al centre educatiu es dugui a terme una alimentació saludable i nutritiva que permeti als infants i adolescents, especialment als més vulnerables, seguir una dieta equilibrada.

Per la seva banda, la LOMLOE ha modificat l'article 124 de la LOE per disposar que són les conselleries d'Educació de les comunitats autònomes les que han de regular els requisits i les funcions que ha d'exercir el coordinador/a de benestar i protecció, que s'ha de designar a tots els centres educatius independentment de la seva titularitat (article 124, LOE 2/2006, de 3 de maig).



2.2. Proposta d'articulació de funcions

El desenvolupament de les funcions del coordinador/a de benestar i protecció ha d'abastar la prevenció de la violència contra la infància entre iguals i l'exercida per adults, amb accions específiques sobre violència sexual. L'agrupació de les seves funcions ofereix una perspectiva entorn del cicle del seu procés d'actuació que pot ajudar a comunicar més fàcilment la seva tasca i a consolidar-ne el desenvolupament professional. Es proposa la següent articulació de les recollides en la legislació estatal entorn dels cinc àmbits d'actuació següents*:

Planificació

h) Coordinar amb la direcció del centre educatiu el pla de convivència al qual es refereix l'article 31 de la LOPIVI.

+ Col·laborar en la identificació precoç de riscos i en l'elaboració de polítiques de protecció (safeguarding) del centre educatiu.

k) Fomentar que al centre educatiu es dugui a terme una alimentació saludable i nutritiva que permeti als infants i adolescents, especialment als més vulnerables, seguir una dieta equilibrada.

Prevençió

d) Promoure mesures que assegurin el màxim benestar per als infants i adolescents, així com la cultura del bon tracte envers aquests.

e) Fomentar entre el personal del centre i l'alumnat la utilització de mètodes alternatius de resolució pacífica de conflictes.

f) Fomentar el respecte de l'alumnat amb discapacitat o qualsevol altra circumstància d'especial vulnerabilitat o diversitat.

+ Fomentar la participació infantil i la criança positiva.

Formació

a) Promoure plans de formació sobre prevenció, detecció precoç i protecció dels infants i adolescents, dirigits tant al personal que treballa als centres educatius com a l'alumnat. S'han de prioritzar els plans de formació dirigits al personal del centre que exerceix la tutoria, així com aquells dirigits a l'alumnat destinats a proveir-lo d'habilitats per detectar i respondre a situacions de violència. Així mateix, en coordinació amb les

Associacions de Mares i Pares d'Alumnes, s'ha de promoure aquesta formació entre els progenitors, i els qui exerceixen funcions de tutela, guarda o acolliment.

f) Informar el personal del centre sobre els protocols en matèria de prevenció i protecció de qualsevol forma de violència existents a la seva localitat o comunitat autònoma.

Detecció i alerta precoç de situacions de risc

+ Promoure estratègies per identificar possibles situacions de risc o de violència contra infants i impulsar l'adopció de mesures d'intervenció en el marc dels protocols previstos per part del centre educatiu i els serveis socials competents.

i) Promoure, en les situacions que comportin un risc per a la seguretat de les persones menors d'edat, la comunicació immediata per part del centre educatiu a les Forces i Cossos de Seguretat de l'Estat.

j) Promoure, en les situacions que puguin implicar un tractament il·lícit de dades de caràcter personal de les persones menors d'edat, la comunicació immediata per part del centre educatiu a les agències de protecció de dades.

c) Identificar-se davant de l'alumnat, davant del personal del centre educatiu i, en general, davant de la comunitat educativa, com a referent principal per a les comunicacions relacionades amb possibles casos de violència al centre mateix o al seu entorn.

Intervenció educativa

b) Coordinar, d'acord amb els protocols que aprovin les administracions educatives, els casos que requereixin intervenció per part dels serveis socials competents, havent-ne d'informar les autoritats corresponents, si es considera necessari, i sense perjudici del deure de comunicació en els casos legalment previstos.

+ Garantir l'adequada confidencialitat en les intervencions i promoure mesures per evitar l'estigmatització de qualsevol dels membres de la comunitat escolar.

+ Promoure mesures per garantir la continuïtat educativa d'infants i adolescents víctimes de violència col·laborant des de l'àmbit educatiu a superar la situació traumàtica i recuperar-se'n integralment.

*Cal tenir en compte que els paràgrafs en cursiva són una cita textual del contingut de la legislació estatal i els afegits proposats es mostren en negreta.

2.3. Àmbit d'actuació

L'actuació del coordinador/a de benestar i protecció s'ha de desenvolupar en el marc del Pla de Convivència del centre i ha d'estar recollida en el Projecte Educatiu de Centre. La Llei estableix **l'objectiu de convertir el centre educatiu en factor de protecció** i per tant les seves funcions no s'han de circumscriure únicament al que té lloc dins de la institució escolar, sinó que **s'ha d'estendre cap als riscos presents en la vida del seu alumnat**. Per fer-ho ha de considerar els factors, les amenaces i el seu impacte tant en l'àmbit familiar com en el comunitari, sense oblidar l'extensió virtual d'aquests àmbits mitjançant les Tecnologies de la Relació, la Informació i la Comunicació (TRIC).

Hem de tenir en compte que l'alumnat que pateix o ha patit alguna situació d'abús o violència continua assistint als centres educatius i la **tasca de protecció s'estén, per tant, més enllà de la detecció, cap a un acompanyament posterior o simultani** a aquest tipus de situacions.

Per desenvolupar aquesta missió de manera integral **ha de col·laborar activament amb la resta d'institucions encarregades de la protecció de la infància**. S'ha d'evitar que el seu rol de coordinació es confongui amb una intenció d'exercir una acció d'ordenació sobre la resta dels actors en altres institucions. **El seu paper consisteix a garantir la coordinació al centre educatiu per aconseguir establir una col·laboració efectiva amb els altres àmbits**, respectant els marcs competencials assignats a cadascun d'ells. No coordina els altres àmbits, sinó que es coordina amb ells.

Ha de **garantir que es notifica tota situació de violència detectada** al centre escolar. Notificar és traslladar informació sobre el suposat cas de risc o maltractament infantil a les institucions adequades, sense perjudici de prestar a l'infant o adolescent l'atenció immediata que necessiti. És una

condició necessària per possibilitar la intervenció i una obligació legal i professional dels educadors (Arruabarrena, 2006). Comunicar els indicis de maltractament no significa tenir l'obligació de demostrar el maltractament. El coordinador/a de benestar i protecció no té la responsabilitat d'obtenir informació o investigar per esclarir els fets, sinó que actua com una part de la cadena d'informació assistencial de la infància. La detecció ha de ser tan precoç com sigui possible i ha d'incloure les situacions en què hi ha maltractament, així com aquelles situacions de risc en les quals aquest es pugui arribar a produir (MSSI, 2014).

Considerant que la seva missió principal és garantir la protecció de la infància enfront de qualsevol mena de violència, física, emocional o sexual, o tracte negligent, **necessitarà promoure consciència i responsabilitat sobre la protecció infantil en les persones adultes de la comunitat educativa**, fomentar la participació infantil en la protecció i assegurar la qualitat i la coordinació de les actuacions en aquesta matèria. **És fonamental generar una cultura proactiva de la defensa de la infància enfront de la violència**.

De la mateixa manera, **és clau que la persona que exerceixi aquesta funció sigui accessible per als nens i nenes**, així com per a la resta de la comunitat educativa, de manera que es fomenti la participació i un clima relacional lliure de violència que afavoreixi el bon tracte i la cura mútua.

Finalment, cal assenyalar que no hem de confiar de tenir com a única mesura de responsabilitat una política de protecció infantil organitzacional amb protocols precisos, sinó que hem d'assegurar que la política és coneguda i s'estigui aplicant, per a la qual cosa caldrà posar èmfasi en el seguiment i revisió d'aquests protocols.

Convertir un centre educatiu en factor de protecció passa per promoure consciència i responsabilitat de les persones adultes de la comunitat educativa perquè puguin reconèixer qualsevol expressió de la violència i actuar coordinadament.

L'exposició a la violència té conseqüències greus sobre el desenvolupament personal, la socialització i el procés educatiu d'infants i adolescents. Només des d'una actuació col·lectiva es pot instaurar una cultura de pau i convivència.

2.4. La relació amb altres perfils professionals

Encara que aquesta figura disposa d'importants referents internacionals, és un perfil professional que sovint es percep amb imprecisió en el sistema educatiu, en part a causa de la novetat i al fet que el seu desenvolupament normatiu encara està pendent de completar-se. Sovint, la seva funció es confon amb la d'altres perfils amb els quals ha de mantenir relacions de col·laboració estretes.

AMB L'EQUIP DIRECTIU

La responsabilitat última de la protecció de la infància en les institucions educatives resideix en la direcció del centre; el coordinador/a de benestar i protecció actua per delegació de la direcció. Constitueix un suport essencial de la funció directiva per dotar la protecció de la infància de continuïtat i d'organització sistemàtica. L'actuació preventiva requereix un seguiment constant (els incidents exigeixen atenció immediata i els processos de seguiment dels casos es dilaten en el temps), cosa que dificulta que la tasca sigui assumida directament per l'equip directiu, i es requereix una dedicació professional específica que garanteixi l'eficàcia de la delegació de les actuacions cap als diferents professionals. Entre tots dos s'acostuma a construir una estreta col·laboració basada en la confiança, la qual cosa comporta establir un retiment de comptes estable per la seva part i un sòlid suport de la seva funció per part dels equips directius.

AMB ELS TUTORS I TUTORES

L'acció tutorial és una responsabilitat compartida. Les seves actuacions estan centrades fonamentalment en l'estudiant, la seva família i el grup de classe. Tant els incidents com les estratègies de prevenció de la violència

acostumen a tenir més abast, s'estenen cap al centre i impliquen la comunitat educativa en el seu conjunt. En molts casos, després d'establir l'estratègia d'intervenció, l'acompanyament educatiu de l'alumnat i la seva família queden en mans del tutor/a. La tasca del coordinador/a de benestar i protecció és fonamental per aconseguir la unitat, coherència i impacte de la intervenció preventiva en l'acció tutorial.

AMB L'EQUIP D'ORIENTACIÓ EDUCATIVA

Els professionals d'orientació se centren a oferir la resposta educativa adequada per a la individualització de l'ensenyament, l'atenció a la diversitat i l'orientació acadèmica i professional. Sovint coincidirán en l'aplicació del pla de convivència. Cal destacar que la seva col·laboració és especialment important per evitar la disrupció educativa que pateixen les víctimes de violència.

AMB LA INSPECCIÓ EDUCATIVA

És recomanable establir un vincle estret amb la inspecció que possibiliti una estructura sòlida de **retiment de comptes cap a l'administració educativa** com una important font de suport institucional de la seva tasca.

VÍDEO: <https://www.youtube.com/watch?v=Mphy4dXJjVg>

Creant entorns protectors per a la infància

A través de l'enllaç que es mostra en la zona superior es pot accedir a un vídeo realitzat per UNICEF España en el qual es recull el punt de vista de diferents professionals especialitzats en el tema amb l'objectiu de conèixer més coses sobre la figura del coordinador/a de benestar i protecció en els centres educatius, i aprofundir-hi.

2.5. Xarxa interna i xarxa externa

El coordinador/a de benestar i protecció és la persona encarregada de construir la xarxa de col·laboració que ha de possibilitar un entorn protector al centre educatiu. Es compon d'una xarxa interna que implica tota la comunitat educativa del centre i una xarxa externa que es coordina amb els altres àmbits responsables de la protecció de la infància (Figura 2).

En l'**àmbit de la seguretat** és essencial fomentar la col·laboració amb les unitats especialitzades en prevenció, com ara els agents de les Forces i Cossos de Seguretat de l'Estat que s'encarreguen d'executar el **Pla director per a la convivència i millora de la seguretat als centres educatius i els seus entorns**, així com els **agents tutors** de la policia local i els seus programes autonòmics.

Amb els **serveis socials** competents és imprescindible establir una relació fluida, tant en l'atenció primària com en l'especialitzada. La coordinació en el seguiment educatiu d'infants i adolescents en tutela de les administracions públiques és especialment important.

En el cas de l'**àmbit sanitari** és essencial la implicació dels serveis d'infermeria escolar. Als centres educatius on no existeix aquesta figura és fonamental facilitar el desenvolupament dels programes preventius oferts pels diferents serveis

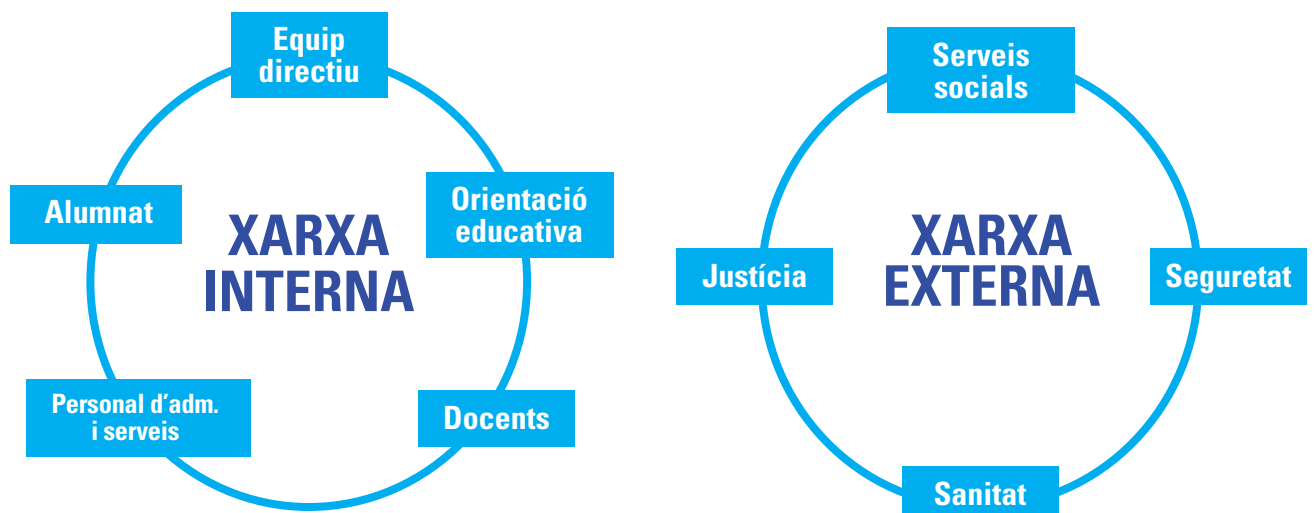
sanitaris i garantir el correcte funcionament dels protocols d'assistència sanitària quan calguin.

En l'**àmbit judicial** és especialment interessant establir mecanismes de col·laboració amb l'oficina d'atenció a víctimes.



©UNICEFUN0364110/Famara Merino

Figura 2. Xarxa d'actors clau que construeixen l'entorn protector de la infància al centre educatiu



2.6. Intercanvi d'informació sensible

Les revisions de casos greus de violència contra la infància ressalten la importància de compartir informació entre els diferents àmbits. **Perdre l'oportunitat de registrar i dotar de significat la informació recopilada en els diferents àmbits assistencials pot comportar conseqüències greus per a la seguretat i el benestar d'infants i adolescents** (HM Government, 2018).

Els canvis de centre educatiu, de residència o de servei assistencial poden deixar a cegues els professionals implicats en la protecció de la infància en els diferents àmbits. **Aquestes situacions esdevenen un repte per a la coordinació entre administracions. Per enfrontar-s'hi amb garanties cal que hi hagi sistemes d'informació compartits.**

Les aplicacions que fan el triatge de casos i la notificació immediata als serveis competents són un instrument d'una utilitat enorme per evitar la proliferació de registres de dades sensibles als centres educatius i promoure la comunicació immediata entre administracions.

L'intercanvi d'informació ha de ser proporcional a la necessitat i al nivell de risc i ha d'estar orientada en el sentit que altres actors facin el seu treball de manera efectiva i puguin prendre decisions informades. Aquest flux d'informació s'ha de guiar pels principis següents:

Pertinent. Només s'ha de compartir la informació que sigui rellevant per al propòsit de l'actuació i només amb les persones que l'hagin de conèixer.

Precisa. La informació ha de ser clara i concisa. S'ha d'indicar si les dades es refereixen a episodis passats o actuals. S'ha de distingir clarament entre fets i opinió.

Oportuna. La informació s'ha de compartir en el temps i la manera adequada per reduir el risc que es perdin ocasions per oferir suport i protecció a la infància. Que es faci de manera ràpida és clau en situacions d'emergència. En tot cas, els professionals han de garantir que es comparteixi la informació amb diligència.

Segura. S'han de fer tots els esforços perquè la informació es comparteixi de manera adequada i segura. S'ha de complir sempre amb la normativa vigent a l'hora de manejar la informació personal i la protecció de dades.

Registrada. Les decisions d'intercanvi d'informació s'han de registrar. Si la decisió és compartir-la, s'han de citar les raons, inclosa la informació compartida i amb qui, d'acord amb els procediments organitzatius. Si la decisió és no compartir-la, és una bona pràctica registrar les raons d'aquesta decisió i discutir-les amb la persona sol·licitant. La informació no s'ha de conservar més temps del necessari. Hi ha d'haver un procés de revisió programat en intervals regulars per assegurar que les dades no es conservin quan ja no siguin necessàries.



3. NIVELLS D'INTERVENCIÓ

La missió del coordinador/a de benestar i protecció és la construcció d'un entorn protector al centre educatiu que faciliti l'aprenentatge i el benestar físic i psicològic i que previngui qualsevol situació de violència exercida contra infants i adolescents i hi intervingui si es produeix. Ha de perseguir objectius i aplicar tècniques diferents en funció dels nivells de prevenció on se situa la seva actuació:

Prevenció primària. Centrada a evitar els factors de risc, educar en el bon tracte i crear hàbits d'interrelació interpersonal saludables.

Prevenció secundària. Dirigida a identificar i gestionar els estats precoços dels conflictes i impedir-ne la progressió violenta.

Prevenció terciària. Orientada a evitar l'agreujament de les seqüeles que pateixen les víctimes de violència, col·laborant des de l'àmbit educatiu a superar la



situació traumàtica i a recuperar-se'n integralment. Evitar la revictimització, l'estigmatització o la interrupció educativa són alguns dels objectius habituals de les intervencions en aquest nivell.

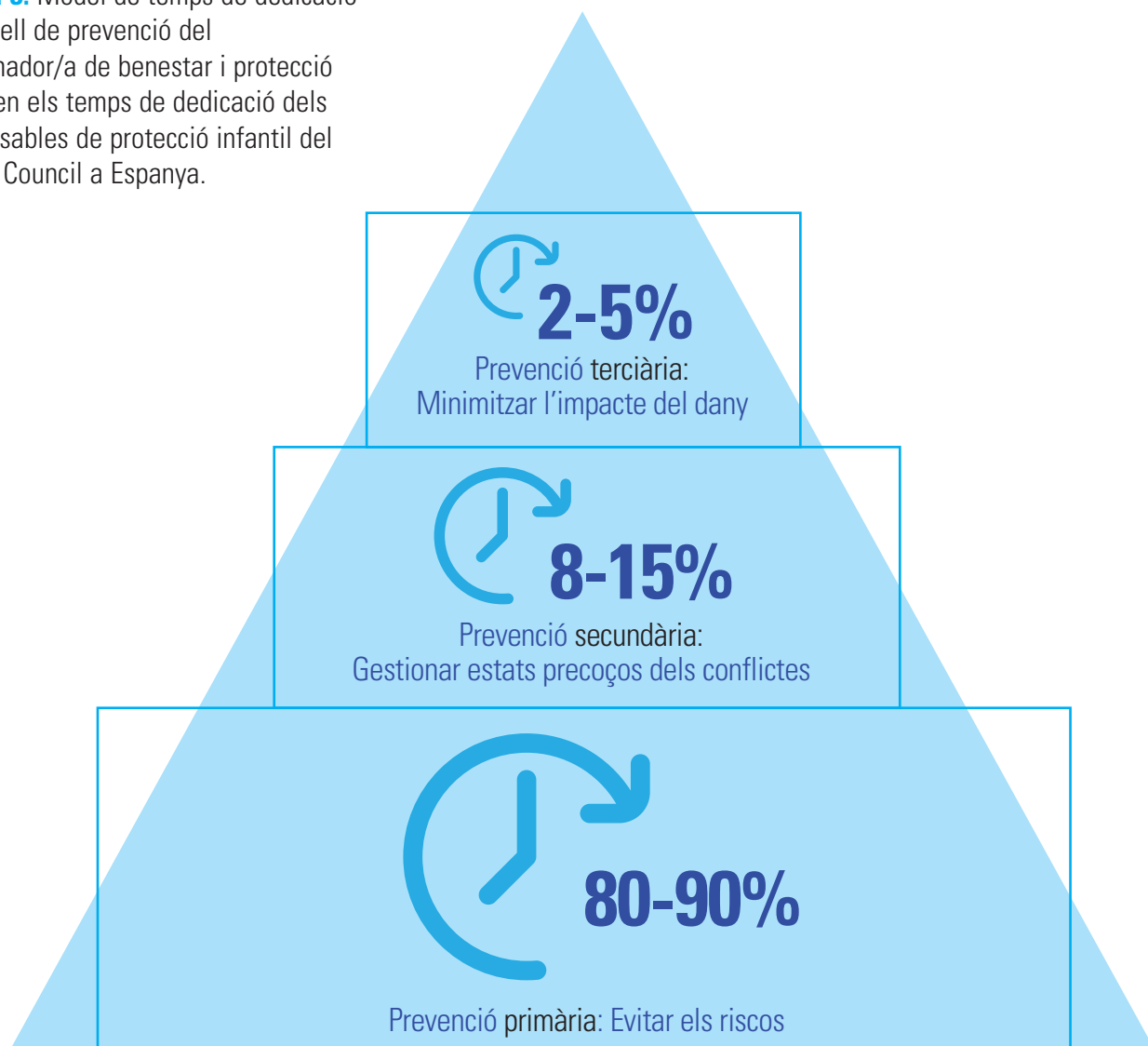
La seva tasca no es pot conceptualitzar únicament com la figura encarregada de la gestió dels casos de violència i de l'atenció a les víctimes. Efectuen una tasca proactiva i dediquen la major part del seu temps a la prevenció primària (Figura 3).

Quan aquesta piràmide de dedicació està invertida, i es dedica més temps a la prevenció terciària que a la primària, s'està duent a terme una actuació re-

activa, per la qual cosa cal reavaluar l'eficàcia de l'estratègia que s'està aplicant per a la protecció de la infància. Una piràmide invertida augmenta significativament la despesa i incrementa el dany experimentat i les seqüeles de les víctimes, especialment de les persones més vulnerables.

Per comprendre més bé en què consisteix la seva activitat, a continuació es presenten una relació de casos tipus basats en situacions reals que l'involucren. Aquests exemples no pretenen presentar la manera més adequada d'intervenir en casos similars, sinó il·lustrar unes quantes intervencions en aquest àmbit.

Figura 3. Model de temps de dedicació per nivell de prevenció del coordinador/a de benestar i protecció basat en els temps de dedicació dels responsables de protecció infantil del British Council a Espanya.



3.1. Casos tipus

Tot seguit presentem vuit casos tipus o exemples de diferents situacions que passen o poden passar en la comunitat educativa i que requereixen l'actuació del coordinador/a de benestar i protecció.

Cas 1. Prevenció primària i detecció precoç del *grooming*

Un grup d'estudiants d'últim curs de primària rep formació sobre l'ús adequat de les tecnologies com a part de les accions preventives organitzades anualment pel centre educatiu. Se'ls mostra la importància de compartir amb una persona adulta de confiança allò que els preocupa.

El Joan no participa gaire activament en l'activitat, però després de la classe s'acosta a la professora. Li diu que ell té un "secret dolent" i

que creu que l'ha d'explicar. Un amic de la família li regala caramels, joguines i cromos, però el Joan no se sent còmode amb ell ni amb els missatges que li envia últimament per WhatsApp.

La professora acudeix a la coordinadora de benestar i protecció del centre, que contacta amb el delegat de participació ciutadana de la Policia Nacional. La Policia inicia una recerca i confirma que el Joan està sent objecte d'un intent de *grooming* (assetjament i abús sexual online).

Cas 2. Inadaptació escolar com a manifestació de violència oculta

Se sol·licita el suport de l'orientadora escolar per a un nen de 12 anys que presenta problemes importants de conducta a l'aula. Es mostra agressiu al pati, li costa establir amistats i el seu rendiment escolar és deficient. L'orientadora cerca l'assessorament del coordinador de benestar i protecció perquè vol abordar la possible existència de violència intrafamiliar en aquest cas. Acorden de manera conjunta una sèrie de preguntes que l'orientadora farà al nen per conèixer millor la seva situació. En l'entrevista amb l'orientadora

es genera un clima de confiança i el nen esclata en plors. Descriu que el seu pare pega i humilia de manera constant la seva mare. En reiterades ocasions la mare ha hagut d'anar a l'hospital. El nen és víctima de violència quan intenta protegir la seva mare i se sent molt frustrat per no poder-la protegir. El pare li ha dit al nen que si explica alguna cosa matarà la mare. El coordinador de benestar i protecció telefona immediatament al 016 i el cas és atès per la Unitat d'Atenció a la Família i Dona de la Policia Nacional (UFAM).

Cas 3. Evitar i reparar el dany intencionat i no intencionat

Una alumna de 15 anys ha baixat molt el rendiment acadèmic. Ha perdut força pes i es mostra molt callada. Les seves companyes acudeixen al coordinador de benestar i protecció i comparteixen amb ell que estan circulant unes fotos en les quals es mostra en roba interior. El seu xicot, també de 15 anys i alumne del mateix centre, havia ensenyat les fotos als seus amics. Arran d'això, l'alumna és humiliada per part d'altres estudiants. L'alumne que va fer circular les fotos manifesta que no era conscient del dany ni de l'impacte que podria causar i que ho va fer amb l'objectiu d'impressionar els seus amics.

El coordinador de benestar i protecció, en col·laboració amb les famílies, posa en pràctica una sèrie d'activitats educatives per corregir la conducta nociva, incloent-hi la reparació de la víctima. Les famílies acorden per iniciativa pròpia no prendre mesures legals.

Es treballa amb el grup per evitar l'estigmatització de tots dos estudiants al centre educatiu. A més, es programen una sèrie d'activitats preventives per a tot l'alumnat del centre sobre igualtat de gènere i sobre la intimitat i privacitat en l'àmbit virtual.

Cas 4. Seguiment i actuació coordinada

Una nena de quatre anys acudeix espantada al centre. Descriu que el seu germà no ha anat a l'escola pels cops que li va donar el seu pare el dia abans. L'endemà no es detecten senyals de maltractament evidents i quan el professor pregunta si tot va bé, el nen respon de manera afirmativa.

El professor acudeix a la coordinadora de benestar i protecció del centre. Aquesta situació ja tenia antecedents. El germà gran va manifestar fa dos anys que el seu pare

utilitzava el càstig físic de manera continuada. El cas es va derivar a Serveis Socials i des de llavors el centre educatiu sempre ha estat present en les reunions amb els equips de treball de menors i família del municipi (ETMF).

Es reforcen les actuacions sota el lideratge de Serveis Socials i el centre educatiu rep pautes d'actuació. La comunicació entre institucions és fluida i garanteix una ràpida actuació davant de noves situacions de violència.

Cas 5. Rumors maliciosos envers el professorat

La classe d'Educació Infantil de 3 anys fan una excursió a una granja escola. Van acompanyats de dos professors: el Víctor i la Joana. La Joana fa diverses fotos i les publiquen a la pàgina web del centre educatiu. A les fotos, el Víctor i els infants estan al costat dels animals de la granja. Aquesta classe té un grup de WhatsApp de mares i pares. Un d'aquests enceta el rumor que el Víctor no cuida bé la canalla. Al·lega que està mirant el mòbil (en una de les fotos) i que en una altra foto no li ha posat l'abric a la seva filla, mentre que a altres nens no els ha netejat la cara

havent dinat. El grup de mares i pares presenta una queixa formal davant la directora del centre. La directora del centre acudeix al coordinador de benestar i protecció, sospitant que es tracta d'una al·legació maliciosa. El pare havia tingut un conflicte amb aquest professor arran d'un cop que el Víctor li va cridar l'atenció per anar a recollir la seva filla fora d'horari. El coordinador de benestar i protecció lidera una reunió amb el grup de mares i pares per esclarir el conflicte i, a més, una altra d'individual amb la directora del centre i el pare que havia presentat la queixa formal.

Cas 6. Assetjament escolar i participació infantil

L'Ahmid és bon estudiant. S'ha escolaritzat recentment al centre educatiu junt amb deu nens i nenes més provinents d'un centre de refugiats. No domina la llengua encara, però s'hi està esforçant molt.

Un grup d'estudiants grans l'esperen a la sortida del centre amb el propòsit d'insultar-lo i burlar-se'n. Ho fan de manera que no els vegin els docents, però sí que ho poden observar altres

companys i companyes de la classe de l'Ahmid. La coordinadora de benestar i protecció impulsa una sèrie d'accions de sensibilització i de participació infantil, creant un grup d'estudiants que faciliten la inclusió dels nous estudiants al centre educatiu. Dos d'aquests estudiants acudeixen a la coordinadora de benestar i protecció per explicar-li el que està passant i possibiliten la seva intervenció immediata per evitar l'assetjament.

Cas 7. Divorci conflictiu

La mare i el pare de la Maria s'han divorciat. No han compartit aquest fet amb el centre educatiu. Tots dos progenitors volen la custòdia legal de la nena i la mare impedeix que el pare compleixi amb el règim de visites.

A classe, el tutor ha detectat que la Maria ha baixat el rendiment acadèmic; a més, la nena ha començat a rebutjar-lo. Es mostra rebel i desobedient i verbalitza que "a ella cap home li farà dir el que ha de fer o no". Les conductes disruptives van en augment, i es qüestiona l'autoritat del professor dins de l'aula.

La mare pressiona el tutor perquè signi uns documents en favor de la causa contra el pare. El tutor acudeix a la coordinadora de benestar i protecció per demanar suport.

El centre educatiu no entra a valorar la situació familiar, que ja està judicialitzada. Disseny un pla de suport perquè la nena manegi més bé la situació i perquè es redueixi l'impacte en el professor i en la resta de la classe. La coordinadora ofereix assessorament al professor sobre el seu paper i li indica que no ha d'emetre cap informe tret que aquest sigui requerit pel jutjat.

Cas 8. Col·laboració institucional que impulsa la col·laboració ciutadana

El centre té constància de rumors sobre l'existència de bandes al centre. Aquestes bandes fan uns ritus d'iniciació entre els quals hi ha triar a l'atzar un estudiant a l'entrada del centre i agredir-lo. El coordinador de benestar i protecció, en col·laboració amb l'agent tutor, convoca un grup de treball amb membres del consell escolar,

l'associació de mares i pares (AMPA), la direcció del centre, la direcció d'estudis i estudiants de secundària. De manera conjunta treballen per evitar la difusió de rumors maliciosos en la comunitat educativa, evitar el reclutament de joves, afavorir les denúncies de les agressions i prevenir la proliferació de bandes en la comunitat.

3.2. Ampliant els límits del pla de convivència

Els centres educatius duen a terme múltiples accions per part de diferents professionals (equip directiu, departament d'orientació, tutors, docents, PAS) amb el propòsit de garantir el dret a la protecció de la infància.

Cal assegurar que el pla de convivència recull tots els aspectes que la llei incorpora: sensibilització, prevenció, detecció precoç, protecció de les víctimes i reparació del dany.

En aquest escenari, la figura del coordinador/a de benestar i protecció és fonamental per:

- Assegurar que les accions i intervencions es duen a terme de manera sistemàtica i en el marc dels estàndards internacionals de salvaguarda infantil.
- Gestionar de manera eficaç la comunicació a la

comunitat escolar en cas de situació de risc, assegurant la confidencialitat i el tractament adequat de la informació.

- Superar els conflictes interns i garantir l'interès superior de la infància.
- Establir un marc d'actuació sistemàtic i continuat que permeti desenvolupar accions preventives i gestionar l'impacte que puguin generar en la comunitat educativa les actuacions en resposta a incidents reals o suposats.
- Enfortir una cultura de benestar, per convertir-la en l'eix transversal i senyal d'identitat del centre educatiu.
- Millorar l'escolta i canalitzar les actuacions que donen resposta a les necessitats en matèria de benestar i protecció expressades per infants i adolescents.
- Augmentar i mesurar l'impacte i eficàcia de les accions preventives.

Cal assegurar que el pla de convivència recull tots els aspectes que la llei incorpora: sensibilització, prevenció, detecció precoç, protecció de les víctimes i reparació del dany.



4. FACTORS CLAU PER A LA DESIGNACIÓ: NIVELLS DE RISC

La legislació estatal estableix que tots els centres educatius han de disposar d'un coordinador/a de benestar i protecció, independentment de la dimensió del centre, característiques o titularitat. Així, tots els centres educatius s'han de dotar d'una persona capacitada adequadament per exercir aquesta funció, cosa que representa un important repte de gestió.

La dotació de recursos ha de tenir en compte els diferents nivells de risc dels centres educatius, i establir una xarxa amb diferents nivells d'especialització i dedicació. Això és fonamental per optimitzar els recursos i poder dotar adequadament els contextos on sigui més difícil dur a terme la tasca.

La designació dels professionals ha de tenir en compte determinats factors que, encara que no impliquin automàticament un risc, el poden incrementar potencialment quan hi ha un incident. Es poden considerar, entre altres, els següents factors:

- Nombre d'infants escolaritzats al centre educatiu (com més quantitat d'estudiants, més risc).
- Nombre d'infants escolaritzats a Educació Infantil (com més quantitat d'estudiants, més risc).
- Nombre de professionals que treballen al centre educatiu (inclòs personal docent i no docent, així com tercers que col·laboren amb el centre de manera puntual).
- Nombre d'estudiants que viuen en famílies monomarentals o monoparentals.
- Nombre d'estudiants que tenen necessitats educatives especials.
- Nombre d'infants que reben àpats escolars gratuïts.
- Nombre d'infants que han nascut fora de la Unió Europea.
- Nombre d'infants que han nascut en un altre país de la Unió Europea.
- Nombre de progenitors i progenitores que han nascut fora de la Unió Europea.

- Nombre de progenitors i progenitores que han nascut en un altre país de la Unió Europea.
- Nombre d'estudiants que anualment no aconsegueixen superar 4t d'ESO.
- Nombre d'infants que repeteixen curs.
- Nombre d'infants que estan sent atesos pel sistema de protecció, ja sigui en la modalitat de risc o de desemparament.
- Índex d'absentisme escolar.
- Context socioeducatiu referit en el Projecte Educatiu de Centre.

Aquests factors s'haurien de ponderar per establir diferents nivells de risc amb el propòsit d'optimitzar els recursos humans especialitzats disponibles al centre.

El fort vincle de la seva actuació amb el context recomana que, a l'hora de seleccionar-lo, es tingui en compte la **importància de la pertinença a l'equip professional del centre educatiu i que tingui una antiguitat al centre d'almenys dos anys. Es recomana que disposi, com a mínim, d'una dedicació de 0,023 hores setmanals per estudiant per exercir la seva funció (dades basades en l'experiència del British Council en diferents centres).**

Diferents perfils professionals ja existents als centres educatius, com ara el professorat tècnic de serveis a la comunitat, els educadors socials i altres vinculats als equips d'orientació, poden oferir una oportunitat excel·lent per mobilitzar recursos especialitzats dins del sistema educatiu. **Per designar el coordinador/a de benestar i protecció cal que hi hagi una aproximació multidisciplinària centrada en l'experiència en la intervenció social amb la infància.**

D'altra banda, cal establir els recursos econòmics que han d'acompanyar l'exercici d'aquesta funció. **Perquè es pugui desenvolupar correctament se n'ha de considerar la retribució específica.** També

©UNICEF/UNI173330/Giacomo Pirozzi



s'ha de considerar la necessitat de **dotar dels recursos adequats el seu pla de formació i capacita-**ció, i és igualment important que les persones que assumeixin aquest rol tinguin una certa continuïtat dins del centre educatiu.

Aquesta figura ha d'actuar per delegació de la direcció del centre i no pot exercir la seva funció de manera efectiva sense el suport institucional adequat, tant del centre educatiu com dels serveis corresponents de les conselleries d'Educació. Per això, es proposa que la **designació la faci la Conselleria d'Educació a proposta de la direcció del centre, prèvia consulta al consell escolar del centre educatiu.**

La designació de coordinadors/es de benestar i protecció inoperants esdevé un risc per a les institucions en el nom de les quals han d'actuar i compromet el compliment dels drets de la infància. El prestigi d'una institució educativa es basa a estar

preparada i actuar degudament. La confiança de la comunitat educativa en el centre es pot veure afectada més greument per la inacció enfront de les situacions de desprotecció que pugui estar vivint el seu alumnat que no pas pel conflicte que pugui sorgir en evidenciar una situació inapropiada. **Ser responsable de benestar i protecció comporta afrontar moments difícils.** Vetllar per l'interès superior de la infància és, moltes vegades, gestionar adequadament pressions internes i externes. **Per poder-s'hi enfrontar, és fonamental la formació adequada, el suport institucional i el suport de la comunitat educativa.**

L'element crucial per mantenir-ne l'operativitat és **disposar d'una xarxa de suport àmplia i consolidada en les diferents administracions competents.** Per afegiment, seria una opció valuosa que fos proclamada una **figura d'autoritat pública.**

5. FORMACIÓ BÀSICA, HABILITADORA I ESPECIALITZADA

Coordinar actuacions per promoure la protecció infantil requereix afrontar reptes importants en la formació dels professionals que duran a terme aquesta funció. El desenvolupament d'accions preventives i d'intervencions sobre situacions de risc o desprotecció en l'àmbit escolar és especialment delicat i requereix coneixements i destreses especialitzades. Per això, és important la creació d'un model de formació eficaç que respongui a aquestes necessitats i que pugui estar sustentat en evidències, la qual cosa pot tenir un impacte enorme en el sistema educatiu i en el benestar de la infància en els pròxims anys.

Tot seguit s'ofereix un itinerari formatiu per a tots els professionals que treballen al centre educatiu amb tres nivells d'aprofundiment, segons la seva participació en els processos de protecció de la infància.

PRIMER NIVELL: el benestar i la protecció és una tasca comuna

La protecció de la infància compromet tots els professionals del centre educatiu, per la qual cosa es

proposa una formació bàsica dirigida a sensibilitzar el conjunt del personal docent i d'administració i serveis (també, a tot el personal d'empreses que prestin serveis al centre educatiu i que tinguin contacte amb els infants) perquè puguin detectar les situacions de risc.

SEGON NIVELL: formació habilitadora per a l'acompliment de la coordinació de benestar i protecció en els nivells de menor risc

La planificació estratègica de la prevenció als centres educatius i la gestió de les incidències de protecció requereix experiència prèvia en la intervenció social amb la infància, així com una formació inicial específica de postgrau d'entre 30 i 60 crèdits ECTS.

TERCER NIVELL: formació especialitzada per a l'acompliment en els nivells de més risc

La intervenció en contextos de difícil compliment i l'assessorament a la xarxa de professionals educatius requereix experiència prèvia en intervenció social amb la infància i una formació inicial específica de postgrau d'entre 60 i 120 crèdits ECTS.

Continguts bàsics de la formació en protecció infantil

- Normativa legal de protecció de la infància i l'adolescència.
- Estàndards de protecció infantil organitzacional.
- Protocols d'actuació davant de la violència contra la infància de les diferents administracions.
- Xarxes professionals i recursos competents en protecció d'infants i adolescents.
- Marc conceptual de la violència.
- Identificació de factors de risc i protecció.
- Planificació educativa de la prevenció primària de la violència contra la infància.
- Procediments d'intervenció en prevenció secundària i terciària amb infants i adolescents, famílies i grups en l'àmbit educatiu.
- Procediments de retiment de comptes i gestió de la informació sensible.
- Comunicació i formació de formadors en benestar i protecció de la infància.

6. AVALUACIÓ DE COMPETÈNCIES DOCENTS PER A LA PROTECCIÓ INFANTIL

L'avaluació de les competències de què disposen els docents per exercir aquestes funcions esdevé essencial en la implementació d'un model de protecció integral de la infància en i des dels centres educatius. El coneixement derivat d'aquestes avaluacions és estratègic perquè les diferents administracions educatives puguin fonamentar la seva presa de decisions.

El projecte d'R+D+I Competencias para el ejercicio de la profesión docente en educación secundaria: análisis de la situación actual y propuestas formativas de futuro (PID2019-106643GA-I00), finançat pel Ministeri de Ciència i Innovació, ofereix una oportunitat excel·lent per obtenir l'evidència científica en relació amb les competències del professorat per participar en els processos de protecció de la infància, contextualitzada en el marc del desenvolupament d'un perfil competencial general del docent. Es preveuen com a resultats d'aquesta investigació:

- La posada a disposició de la comunitat educativa d'un "model teòric sobre les competències professionals del professorat".
- El disseny d'un instrument d'avaluació, amb propietats psicomètriques contrastades, que es podrà aplicar periòdicament amb la finalitat de dur a terme un seguiment al llarg del temps de les competències professionals del professorat.
- La identificació de necessitats formatives específiques del professorat.
- El disseny d'una proposta de formació per al professorat que contribueixi a millorar-ne les actuacions docents.
- L'increment del coneixement teòric i empíric sobre les competències professionals que ha de tenir el professorat d'educació secundària per donar una resposta adequada a les necessitats educatives de l'alumnat.

En aquest sentit, les administracions educatives han d'impulsar la participació dels centres en recer-

ques que permetin obtenir informació sobre les necessitats formatives dels docents en relació amb la implantació de la LOPIVI en el sistema educatiu.

És igualment important promoure, en col·laboració amb les universitats i les administracions educatives, l'establiment d'una oferta formativa que permeti l'especialització i el desenvolupament professional d'aquesta figura, d'acord amb el model proposat en aquest document.

La LOPIVI, en el seu article 36, estableix la importància de la formació inicial en els plans d'estudi de l'àmbit educatiu (graus i postgraus universitaris i cicles formatius de grau superior), on estableix que s'ha de promoure la incorporació de continguts específics dirigits a la prevenció, detecció precoç i intervenció dels casos de violència sobre la infància i l'adolescència, tenint en compte la perspectiva de gènere.



RECOMANACIONS

PER A LA IMPLANTACIÓ DE LA FIGURA DEL COORDINADOR/A DE BENESTAR I PROTECCIÓ (CBP)

Desenvolupament de les funcions

- Articular i completar les funcions establertes en la normativa estatal durant el desenvolupament normatiu autonòmic (vegeu la pàgina 13).
- Basar-se en els estàndards internacionals de Keeping Children Safe i en l'especificació tècnica UNE 0070 per al desenvolupament normatiu de les seves funcions (vegeu la pàgina 10).
- Establir en la normativa reguladora les mesures que assegurin el retiment de comptes d'aquesta figura davant de la comunitat educativa i l'administració pública. Impulsar un vincle estret d'aquesta figura amb la inspecció educativa.
- Reconèixer el CBP com a figura d'autoritat pública i garantir que disposa d'una àmplia i consolidada xarxa de suport en les diferents administracions competents.
- Establir uns principis bàsics d'actuació per al seu òptim funcionament consensuats entre serveis socials, seguretat, sanitat i educació (vegeu la pàgina 17).
- Establir un sistema d'informació compartit entre serveis socials i educació per notificar i fer el seguiment dels casos.



RECOMANACIONS

PER A LA IMPLANTACIÓ DE LA FIGURA DEL COORDINADOR/A DE BENESTAR I PROTECCIÓ (CBP)

Designació

- Considerar els diferents nivells de risc dels centres educatius i establir una xarxa de CBP amb diferents nivells d'especialització i dedicació (vegeu la pàgina 24).
- Per a la designació dels CBP es recomana una aproximació multidisciplinària centrada en l'experiència en la intervenció social amb la infància.
- Establir la designació per part de les conselleries d'Educació, a proposta de la direcció del centre educatiu i prèvia consulta al consell escolar del centre.
- Retribuir específicament l'acompliment de la funció de CBP i dotar dels recursos adequats el seu pla de formació i capacitat.

Formació

- Establir un model de formació basat en tres nivells: bàsica, habilitadora i especialitzada (vegeu la pàgina 26).
- És imprescindible que la formació sigui contínua, que s'integri en l'oferta de formació permanent i es dirigeixi a millorar-ne l'exercici.
- Fomentar el treball en xarxa i els intercanvis formatius entre els professionals designats als diferents centres educatius.
- Fomentar la integració de coneixements sobre salvaguarda infantil organitzacional en els plans formatius específics dels equips directius.
- Promoure, en col·laboració amb les universitats, la incorporació de continguts específics dirigits a la prevenció, la detecció precoç i la intervenció dels casos de violència sobre la infància i l'adolescència, tenint en compte la perspectiva de gènere, en els plans d'estudi de l'àmbit educatiu (graus i postgraus universitaris i cicles formatius de grau superior).
- Promoure la participació dels centres educatius en recerques sobre les competències docents vinculades a la protecció de la infància (vegeu la pàgina 27).

REFERÈNCIES BIBLIOGRÀFIQUES

- Arruabarrena, I. (2006). *La protección infantil: el papel de la escuela*. Gobierno de Navarra, Dirección General de Familia.
- HM Government (2018). *Working Together to Safeguard Children A guide to inter- agency working to safeguard and promote the welfare of children*. <https://www.gov.uk/government/publications/working-together-to-safeguard-children>.
- Keeping Children Safe (2020) *Los estándares internacionales de protección infantil organizacional*. Keeping Children Safe.
- Ley Orgánica 3/2020, de 29 de diciembre, por la que se modifica la Ley Orgánica 2/2006, de 3 de mayo, de Educación. (2020). *Boletín Oficial del Estado*, 340, sec. I de 30 de diciembre de 2020, 122868 a 122953. <https://www.boe.es/eli/es/lo/2020/12/29/3/con>
- Ley Orgánica 2/2006, de 3 de mayo, de Educación. (2006). *Boletín Oficial del Estado*, 106, sec. I, de 4 de mayo de 2006, 17158 a 17207. <https://www.boe.es/eli/es/lo/2006/05/03/2/con>
- Ley Orgánica 8/2021, de 4 de junio, de protección integral a la infancia y la adolescencia frente a la violencia. *Boletín Oficial del Estado*, 134, sec I, de 5 de junio de 2021, 68657 a 68730. <https://www.boe.es/eli/es/lo/2021/06/04/8/con>
- Ministerio de Sanidad, Servicios Sociales e Igualdad (2014) *Protocolo básico de intervención contra el maltrato infantil en el ámbito familiar*. MSSSI
- Naciones Unidas (1989). Convención sobre los Derechos del Niño. <https://www.unicef.es/publicacion/convencion-sobre-los-derechos-del-nino>.
- Proyecto de Ley Orgánica de protección integral a la infancia y la adolescencia frente a la violencia (2020). *Boletín Oficial de las Cortes Generales Congreso. Serie A, núm. 22- 1*, de 19 de junio de 2020. https://www.congreso.es/public_oficiales/L14/CONG/BOCG/A/BOCG-14-A-22-1.PDF
- Ramos, R. (coord.) (2018). *Los costes de la violencia contra la infancia. Impacto económico y social*. EDUCO y Universidad Pontificia Comillas.
- UNESCO (2016). Whole school approach. <http://www.ibe.unesco.org/es/node/12099>

CONTACTE

Per tal de poder ampliar o comentar qualsevol aspecte d'aquest document es facilita a continuació el contacte amb els diferents experts implicats en la seva elaboració:

UNICEF Espanya

ALMUDENA OLAGUIBEL
Especialista en Protecció
aolaguibel@unicef.es

ÓSCAR BELMONTE
Especialista en Educació
obelmonte@unicef.es

NACHO GUADIX
Responsable de l'Àrea d'Educació i Drets Digitals de la Infància
nguadix@unicef.es

British Council

SONJA UHLMANN
Safeguarder Lead
sonja.uhlmann@britishcouncil.es

Universidad Pontificia Comillas

CLARA MARTÍNEZ
Directora de la Cátedra Santander de los Derechos del Niño
clara@icade.comillas.edu

Universidad Nacional de Educación a Distancia (UNED)

ESTHER LÓPEZ-MARTÍN
Investigadora principal
Competencias para el ejercicio de la profesión docente en educación
secundaria (ref.PID2019-1006643GA-100)
estherlopez@edu.uned.es

unicef  | per a cada infància