

REQUADRE III-2.

ELS IMPACTES DE LA COVID-19 EN L'EXCLUSIÓ I LA VULNERABILITAT SOCIAL DE LA POBLACIÓ DE LES ILLES BALEARS

ISA NADAL AMENGUAL

Sociòloga i tècnica de l'OSIB

DAVID ABRIL HERVÀS

Professor a la UIB i membre de l'OSIB

L'anàlisi dels primers impactes socials, sanitaris i econòmics de la COVID-19 a les Illes Balears és essencial en una societat amb un mercat de treball fortament dependent del turisme. Això dibuixa una estructura social amb importants desigualtats socials i dèficits de justícia social que malmenen les condicions de vida de bona part de la població del territori. No podem oblidar, en aquest context, les dificultats d'accés a l'habitatge que caracteritza les Illes.

La COVID-19 ha aprofundit les desigualtats preexistents i, en aquest sentit, esdevé fonamental una anàlisi que les prevegi, amb perspectiva de gènere, atenent les bretxes socials per no deixar ningú enrere.

L'augment de la pobresa i l'exclusió fan reflexionar sobre la necessitat d'un reforçament de les polítiques adreçades a reconduir aquesta situació, però també un replantejament del model econòmic, atès que hi ha una alta correlació d'aquest amb la vulnerabilitat tan preexistent com actual.

Les administracions han de prioritzar les cures i reforçar els serveis públics, especialment els serveis socials, millorant la coordinació entre administracions. La col·laboració amb el tercer sector d'acció social esdevé clau en aquest context i en el futur.

Aquest capítol recull els principals resultats de l'estudi que es va portar a terme des de l'Observatori Social de les Illes Balears i que va tenir com a resultat l'informe social que vàrem publicar el desembre de 2020 (Carbonero *et al.*, 2020)¹. Es van analitzar els primers impactes socials de la COVID-19 a les Illes Balears, perquè conèixer i comprendre aquesta realitat és clau per a la presa de decisions per part de les administracions, tant pel que fa a l'àmbit tècnic com polític. I això és així especialment en un context de crisi socio sanitària que torna més complexa l'estructura social i el funcionament d'una societat altament dependent del turisme i amb importants dèficits i desigualtats socials.

La investigació va basar-se en fonts estadístiques secundàries (registres administratius sobre dades socials i laborals i prestacions) i en la realització de 21 entrevistes semiestructurades a diferents agents socials de les Illes Balears (professionals i responsables de l'Administració pública en l'àmbit dels serveis socials i la salut, sindicats i organitzacions laborals, tercer sector social, associacions i entitats ciutadanes).

1. CARBONERO, M.A.; ABRIL, D.; CARO, F.; GÓMEZ, M.; MESTRE, J.M.; NADAL, I.; THOMAS, C. (2020). *Primers impactes de la COVID-19 a la societat de les Illes Balears*. Observatori Social de les Illes Balears (OSIB). Palma: Edicions UIB.

1.

POBLACIÓ, POBRESA I EXCLUSIÓ A LES BALEARS

Les Balears presenten una piràmide poblacional regressiva, típica dels països desenvolupats, amb taxes de natalitat i mortalitat baixes i un creixement natural molt baix. Esdevé la comunitat autònoma amb més proporció de persones estrangeres (18,7%) l'1 de gener de 2021², especialment Eivissa i Formentera. Tenir en compte la composició ètnica i cultural de la població és essencial per dissenyar polítiques, plans i programes que siguin inclusius i que respectin les particularitats de cada grup, a més de conèixer les seves necessitats i mancances.

La vulnerabilitat està molt relacionada amb el nivell de formació. Cal destacar que al conjunt de l'Estat espanyol el percentatge de les persones d'entre 18 i 24 anys que no tenen l'escolarització obligatòria és del 30,9%, però a les Balears és del 41,7%. El percentatge de persones amb estudis secundaris i postsecundaris no superiors és més alt al conjunt de l'Estat espanyol que a les Balears (52,0% i 45,3%, respectivament). També hi ha menys percentatge de persones amb estudis superiors i doctorat a les

Balears, un 13,0% (a Espanya, 17,0%)³. Una de les raons d'aquesta diferència radica en el fet que a les Balears l'activitat econòmica més estesa és la del turisme, que moltes vegades demanda mà d'obra no qualificada i això atrau molts i moltes joves.

Tot i que s'augurava un creixement continuat del sector turístic i s'estimava un PIB que avançaria un 2,5% anual entre el 2019 i el 2029, les estadístiques reflecteixen que el 2018 i el 2019 el turisme va créixer per sota del PIB general: 1,5% enfront del 2,0% previst⁴. La pandèmia de la COVID-19 ha provocat una caiguda del PIB turístic, que el situa entorn del 5% a l'àmbit estatal (representa un -7%, aproximadament)⁵ i que a les Illes és aproximadament del 25% (a Mallorca -22,6%; a Menorca -23,3%, i a Eivissa i Formentera -29,9%)⁶.

Encara no es disposa de les dades de l'Enquesta de condicions de vida per a l'any 2020, però les relatives a la taxa de risc de pobresa del 2019 situava les Balears amb un risc menor que a altres comunitats autònomes: el 14,8% es trobava en situació de pobresa relativa (15,1% segons la taxa AROPE).

2. INSTITUTO NACIONAL DE ESTADÍSTICA (21 d'abril de 2021). *Avance de la estadística del padrón continuo a 1 de enero de 2021*. Dades provisionals. Notes de premsa. https://www.ine.es/prensa/pad_2021_p.pdf

3. INSTITUTO NACIONAL DE ESTADÍSTICA (2020). *Nivel educativo alcanzado de la población joven (18 a 24 años) por nivel de educación, CCAA y periodo*. <https://www.ine.es/up/gxVPbQ9S1>

4. EXCELTUR (2020). «Valoración turística empresarial de 2019 y perspectivas para 2020». *Perspectivas Turísticas*, 71.

5. HOSTELTUR (24 de febrer de 2021). «La aportación del turismo al PIB cayó del 12,4% al 5,5% en 2020». *Hosteltur*.

6. CONSELLERIA DE MODEL ECONÒMIC, TURISME I TREBALL (2021). *Conjuntura econòmica*. GOIB.

Ara bé, si es tenen en compte altres indicadors més enllà dels ingressos familiars i les mancances materials, la taxa d'exclusió resulta de les més altes de l'Estat (21,5%), juntament amb les Canàries i Extremadura. Així mateix, una part important de l'especificitat de l'exclusió social a les Balears s'explica per una ocupació precària i un mercat de l'habitatge amb preus molt elevats que en dificulten l'accés (ja sigui de propietat o de lloguer)⁷.

La COVID-19 va arribar enmig d'una tendència generalitzada pel que fa a les polítiques públiques caracteritzada per la reducció de la despesa pública, principalment en educació, sanitat i dependència. Això fa que minvi la confiança de la ciutadania en la capacitat de l'estat de benestar d'atendre les necessitats de la població i, per tant, també el suport al seu manteniment⁸.

En el context de pandèmia i postpandèmia, s'ha intensificat el debat sobre la necessitat de l'enfortiment de la sanitat pública⁹. La situació pre-COVID-19 veia minvada la inversió i la despesa pública en el sistema sanitari i, en canvi, hi havia un augment, des del 19,5% l'any 2009 fins a un 23,5% l'any 2018, de la despesa mit-

jana per espanyol, assumida de la pròpia butxaca per resoldre problemes de salut¹⁰.

2.

CONFINAMENT I DESIGUALTATS

Una de les qüestions que més va destacar en el context de confinament degut a la COVID-19 fou que les Illes, juntament amb les Canàries, Ceuta i Melilla, són una de les comunitats amb més falta d'espai per persona a l'habitatge: el 13,8% de la població viu amb aquesta condició a casa seva (percentatge que és del 5,9% al conjunt espanyol)¹¹.

Per altra banda, la solitud en temps de confinament i pandèmia és socialment rellevant. El 23,7% de les llars a les Balears estan formades per una persona¹² i al voltant del 65% de les llars unipersonals estan formades per persones que tenen menys de 65 anys: un 38,9% de les llars habitades per homes i un 32,7%, per dones. Però el que més preocupa en el marc de la pandèmia (amb confinaments, restriccions, limitació dels contactes socials...) són el 40% de les llars unipersonals formades per persones de 65 i més anys, la majoria sostingudes per

7. FLORES, R.; FUENTES, P.; GARCÍA, I.; MONGE, G.; SANZ, R.; RODRÍGUEZ D.; ZALAKAIN, J. (2019). *Informe sobre exclusión y desarrollo social en las Islas Baleares. Resultados de la Encuesta sobre Integración y Necesidades Sociales 2018*. Madrid: Fundación FOESSA.

8. MUÑOZ DE BUSTILLO, R. (2013). «De la crisis del empleo al desmantelamiento del estado de bienestar». *Papeles de relaciones ecosociales y cambio global*, 123, 41-50.

9. DE LA CRUZ, F. (21 de juny de 2020). «El nuevo rol del Estado tras la COVID-19». *Agenda Pública*.

10. DE PEDRO, J. (2020). Val la pena mirar l'abans, per no perdre de vista el que s'ha de fer. *L'altra mirada*, 96. Fundacions Darder Mascaró.

11. INSTITUTO NACIONAL DE ESTADÍSTICA (2020). *Población con falta de espacio en la vivienda por CCAA y periodo*. Condiciones materiales de vida. <https://www.ine.es/up/ZmzQ2AzX>

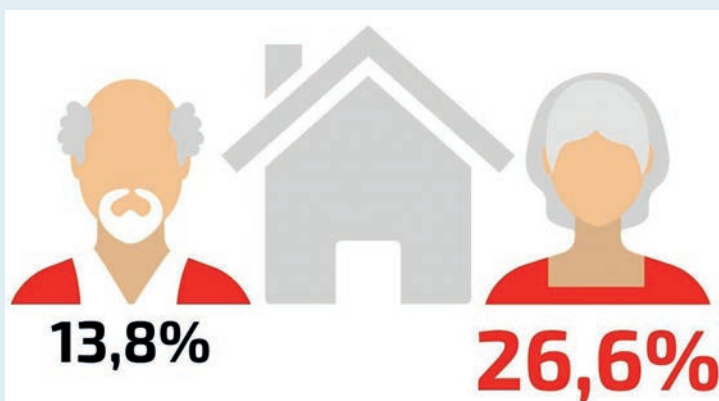
12. INSTITUTO NACIONAL DE ESTADÍSTICA (2020). *Número de hogares unipersonales por comunidades y ciudades autónomas según sexo, edad y estado civil*. <https://www.ine.es/up/OAsOh19q1>

dones (figura 1), i, en particular, les persones de més de 80 anys que viuen so-

les i, que segons l'INE, a les Balears són 20.400 llars (vegeu la figura IIIR-2.1).

Figura IIIR-2.1.

Llars unipersonals (%) conformades per persones de 65 i més anys a les Balears, 2020



Font: INE. Enquesta contínua de llars (2020)

A més, la pandèmia va implicar un empitjorament de les desigualtats educatives preexistents, no només perquè el confinament va suposar una barrera d'accés a l'educació —temporalment a través de mitjans digitals (un 22,3 % de les llars el 2019 no disposaven d'un ordinador¹³)—, sinó perquè, a més, va implicar la privació per a milers d'infants i adolescents en contextos socials i familiars de vulnerabilitat d'un espai de socialització i de convivència com són els centres educatius, especialment a les etapes obligatòries.

13. IBESTAT (2020). *Hogares que disponen de determinados bienes de equipamiento por tipo de hogar*. Encuesta de condiciones de vida (ECV). https://ibestat.caib.es/ibestat/estadisticas/7f786040-b066-4664-86c8-b33ce3f9bbdd/7d28ec2f-9ac2-4f97-815b-ff1e25331013/es/l3061_a11519.px

3.

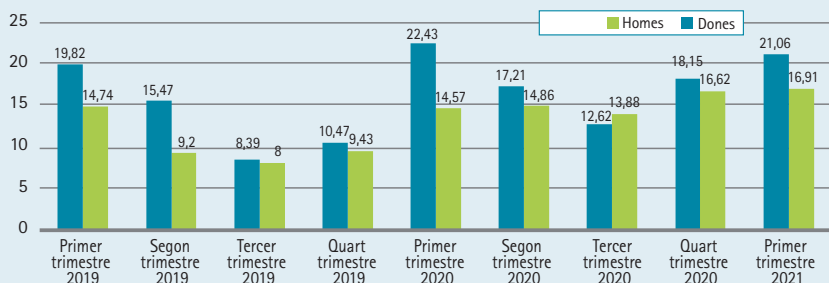
EFFECTES EN L'OCUPACIÓ

El fet que el turisme sigui el sector econòmic més afectat per la pandèmia de la COVID-19 repercuteix de manera directa i intensa en les dades d'atur i d'afiliació a la Seguretat Social, tot i l'efecte amortidor dels expedients de regulació temporal de l'ocupació (ERTO).

L'estiu passat, la suma de treballadors acollits a ERTO i les persones aturades representava més del 40 % de la població activa, que havia minvat en 70.000 persones el segon trimestre de 2020 respecte al mateix període del 2019¹⁴.

14. SERVICIO PÚBLICO DE EMPLEO ESTATAL (2020). *Informe del Mercado de Trabajo Estatal. Datos 2019*. Madrid: Servicio Público de Empleo Estatal.

Gràfic III R-2.1.
Taxa d'atur a les Balears, entre homes i dones, a 2019, 2020 i 2021*



Font: Enquesta de població activa (EPA), INE (2021).

*De l'any 2021 només es disposa de les dades del primer trimestre

És important tenir en compte les desigualtats preexistents en el mercat laboral: dones, joves i majors de 55 anys presenten, en línies generals, unes taxes d'atur sempre més altes i són col·lectius susceptibles de patir més les conseqüències de la crisi econòmica que arrossega la COVID-19.

Al primer trimestre de 2021, la taxa d'atur a les Balears és de 16,9% per als homes i de 21,1% per a les dones (figura 2). Aquests percentatges són del 45,3% i 29,2%, respectivament, en el cas de persones menors de 25 anys (atur juvenil) i de 6,2% i 16,9%, respectivament, en el cas de persones majors de 55 anys¹⁵ (vegeu el gràfic III R-2.1).

En referència a les dades d'ERTO, aquestes es varen començar a publicar a partir del mes d'abril, amb les primeres resolucions positives, moment en què a les Ba-

lears s'acollien 106.327 persones a ERTA (48,9% d'homes i 51,1% de dones)¹⁶. A finals de maig ja hi havia un total de 151.658 persones acollides a ERTA, gairebé una tercera part de la població activa de les Illes Balears, el percentatge més alt del país en aquell moment, seguits de l'arxipèlag canari.

El nombre d'ERTO començà a davallar a partir del mes de juny de 2020. Tot i que la mesura dels ERTA havia de finalitzar el maig de 2020, va suposar una mesura molt pal·liativa dels efectes de la crisi en el mercat laboral i s'ha prorrogat fins a cinc vegades (en el moment d'escriure aquestes línies, fa pocs dies que va pactar-se la cinquena pròrroga fins al setembre de 2021).

Segons les darreres dades disponibles, a l'abril de 2021 hi havia 5.851 persones acollides a l'ERTO (514 menys que

15. INSTITUTO NACIONAL DE ESTADÍSTICA (2021). *Tasas de paro por distintos grupos de edad, sexo y comunidad autónoma*. <https://www.ine.es/up/cWBFcS3ui1K>

16. SERVICIO PUBLICO DE EMPLEO ESTATAL (2020). *Prestaciones por desempleo: resumen de datos*. <https://sepe.es/HomeSepe/que-es-el-sepe/estadisticas/estadisticas-prestaciones/informe-prestaciones.html>

el mes anterior), un 46,2% d'homes i un 53,8% de dones¹⁷. Amb tot, si bé és cert que els ERTO i les prestacions per a les persones amb contractes fixos discontinus foren i són pal·liatives, calen respostes addicional des dels poders públics, començant per mesures adreçades als sectors amb més dificultats d'ocupabilitat i amb més incidència, com s'assenyalava abans, sobre els col·lectius més vulnerables: majors de 55 anys, joves i dones.

4.

DESIGUALTAT SOCIAL I COVID-19 AL TERRITORI

Les desigualtats territorials de la renda són un indicador clau per aproximar-se a la realitat de la vulnerabilitat i com aquesta evoluciona en el context de la COVID-19: és a les zones vulnerables on es concentra de manera destacada la població en situació de risc; per aquest motiu, cal identificar-les i jerarquitzar-les per intervenir-hi.

A l'àmbit municipal, són els pobles de l'interior de Mallorca i, en general, les Pitiuses on la renda de la llar presenta uns valors més minsos i, per contra, són els municipis de la serra de Tramuntana els que presenten les rendes mitjanes per llar més altes (figura 3).

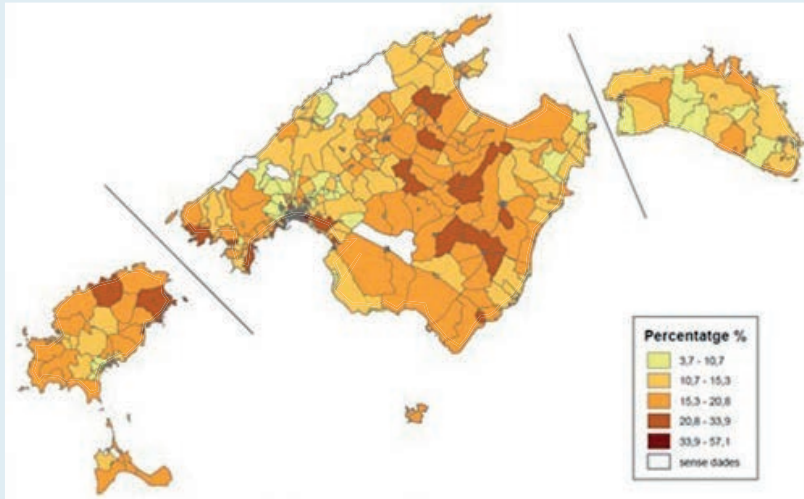
17. SERVICIO PÚBLICO DE EMPLEO ESTATAL (2021). *Prestaciones por desempleo: resumen de datos*. <https://www.sepe.es/HomeSepe/que-es-el-sepe/estadisticas/estadisticas-prestaciones/informe-prestaciones.html>

A una escala micro, analitzant les dades de renda mitjana a la llar per seccions censals, s'observa com és a Palma on hi ha les majors concentracions de desigualtats de renda. A la capital es troben les seccions censals amb més renda: Gènova, amb 86.877 euros anuals per llar, i Son Vida, amb 70.308 euros. A l'altre extrem, les de menys renda: una microzona as Camp Redó, amb 16.326 euros anuals per llar, i una altra al Terreno, amb 16.596 euros. Així, hi ha una diferència de 15.000 euros de mitjana anual per llar entre el districte 1 (Centre) i el districte 4 (Llevant).

Pel que fa a la resta de Mallorca, les seccions amb renda menor (amb uns 27.000 euros de renda mitjana a la llar) són les corresponents a Manacor, Sineu, Vilafranca i Sant Llorenç. Respecte a Menorca, en el decil de zones amb menys renda hi ha una secció d'Alaior, una altra as Castell i una altra a Ciutadella. A Eivissa destaca una secció a Dalt Vila i dues seccions de Santa Eulària.

Lògicament, a les zones amb menys renda es concentra més població amb situació de pobresa relativa i és on la situació amb la crisi ha esdevingut més dramàtica. Així, segons les dades del 2017, a sis seccions censals de Palma hi ha més del 40% de la seva població amb ingressos per davall del 60% de la renda mediana estatal (figura 3): Camp Redó; quatre seccions de Son Gotleu, i una altra de Nou Llevant. Però en altres seccions de Palma, la població en pobresa relativa supera el 30%, en la seva majoria seccions del barri de Pere Garau, a més d'una microzona de Nou Llevant, una altra de l'Estadi Balear i una de Son Ferriol.

Figura IIR-2.2.
**Població que viu amb una renda per sota del 60% de la mediana a les Balears
 (per seccions censals), 2017**



Font: Elaboració pròpia a partir del Servei de SIG (UIB) i INE (2020)

És important tenir en compte aquestes desigualtats territorials, perquè els barris i les zones amb població amb menys recursos varen registrar taxes més altes de contagis en els pitjors moments de la pandèmia, com va passar a altres ciutats espanyoles. L'Estratègia social de promoció de la salut de les Illes Balears 2016-2026 i el Pla Estratègic de Serveis Socials 2018-2022 preveuen l'enfortiment de les comunitats amb el plantejament d'accions per millorar el seu benestar, reforçant les seves xarxes i generant processos de canvi segons les seves demandes i necessitats. Un dels seus objectius és dur a terme i assegurar la sostenibilitat d'intervencions de promoció de la salut als entorns d'especial vulnerabilitat¹⁸.

18. CABEZA, E.; NUÑEZ, C.; PLANAS, T.; RAMOS, M.; SALVA, M. (2020). *Reforçar l'acció comunitària enfront de la pandèmia de la COVID-19*. Servei de Promoció de la Salut.

5. EFECTES EN LA VULNERABILITAT I L'EXCLUSIÓ SOCIAL

La COVID-19 ha provocat un augment sobtat de la pobresa i l'exclusió en general. Així, l'any 2020, segons l'EPA, s'ha registrat a Espanya un augment de les llars sense cap ingrés respecte a l'any anterior. El primer trimestre d'aquest 2021 ja presenta uns valors similars als del segon trimestre de 2020, quasi 75.000 llars més que el primer trimestre de fa dos anys (vegeu gràfic IIR-2.2.).

Una extrapolació de les dades de llars sense ingressos a escala estatal situaria en aproximadament 13.000 les llars sense cap font de recursos a les Balears (un 3,9% de les llars). Això significa un

volum aproximat de 33.800 persones en una situació d'extrema necessitat. Les previsions sobre pobresa relativa portades a terme l'any passat reflectien que seria a les Balears on més s'incrementaria la pobresa el 2020, un 11,7 %¹⁹.

Sense tenir encara les dades de l'Enquesta de condicions de vida de l'any 2020, si es considera que el 2019 hi havia un 14,8% de persones en pobresa relativa (amb el lloguer imputat), resulta un 26,5% de població per sota del 60% de la renda mediana; és a dir, gairebé 318.000 persones.

Pel que fa a la pobresa severa, es pot preveure que a les Balears la població amb ingressos per sota del 40% de la renda mitjana disponible se situarà en un volum aproximat d'entre 97.039 (supòsit mínim d'augment equivalent a l'estatal d'1,3 punts sobre el 6,8% del 2019) i 125.790 persones, si augmentés fins a equiparar-se a la pobresa severa per al conjunt d'Espanya (un 10,5% de la població).

Les demandes sobre el sistema de serveis socials esdevenen un indicador clar de l'increment de la vulnerabilitat i l'exclusió. Per això, arran la pandèmia i de manera més intensa durant els primers mesos d'aquesta, han crescut exponencialment les demandes d'ajuts per cobrir necessitats bàsiques.

La situació de precarietat econòmica provocada per la crisi de la COVID-19 s'ha

agregat per a determinats col·lectius de treballadors i treballadores: els que ja feien feina amb salaris precaris; el servei domèstic; la cura de les persones majors, i la feina al camp (Càritas, entrevista del dia 5 de juny de 2020). També ha empitjorat per a treballadors i treballadores que cobren per dies o per setmanes, sense capacitat real d'estalvi, i que varen haver d'interrompre la seva activitat laboral i es varen quedar sense la possibilitat de cobrir les seves necessitats bàsiques, i van haver de recórrer a serveis assistencials com Càritas o Creu Roja (Càritas, entrevista del dia 5 de juny de 2020; Creu Roja, entrevista del dia 16 d'octubre de 2020). A més, el que ressaltaren les persones entrevistades en el marc d'aquest estudi com una de les dificultats més grans a les nostres illes són els problemes relacionats amb el preu de l'habitatge.

No podem oblidar la situació especialment dramàtica a conseqüència de la pandèmia de determinats col·lectius en risc d'exclusió social, com són les persones sense sostre; les migrades no regularitzades i que no poden accedir a les prestacions assistencials; les dones que pateixen violència masclista; infants i adolescents, sobretot els que es troben en situació vulnerable; les persones majors amb autonomia limitada que viuen soles i les persones en situació de dependència i institucionalitzades, i les persones amb addiccions i/o amb problemes de salut mental.

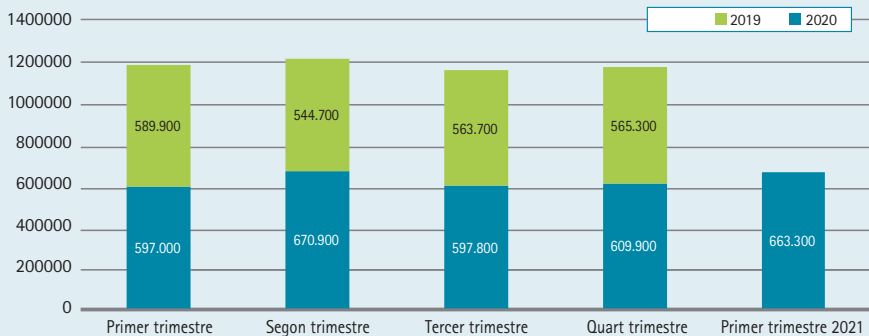
La crisi provocada per la COVID-19 ha fet més visible i més evident el que ja es coneixia des de l'àmbit de les polítiques socials: la vulnerabilitat econòmica

19. MOISÉS MARTÍN, J.; MACIAS AYMAR, I. (2020). *Estimación del efecto del COVID 19 en la pobreza y la distribución de la renta en España*.

d'una part important de la nostra població; l'economia submergida o economia informal molt elevada; treball precari i temporal que fa que l'estalvi sigui impossible; una xarxa familiar cada vegada

més feble i, per tant amb poca capacitat de resistència a través de la família nuclear; el problema de l'habitatge, i la solitud de les persones majors, com a problemes estructurals.

Gràfic III R-2.2.
Llars sense ingressos a Espanya (2019-2021)



Font: Enquesta de població activa (EPA), INE (2021).

*De l'any 2021 només es disposa de les dades del primer trimestre

6.

RESPOSTES DE LES ADMINISTRACIONS I LA CIUTADANIA

Per una banda, hi ha diferents tipus de respostes per part de les administracions públiques des de l'inici de l'estat d'alarma que podem classificar i caracteritzar com:

A) Mesures adreçades a reforçar els serveis socials

A banda que moltes entitats del tercer sector s'encarregaren de gestionar ajuts econòmics per pal·liar el desbordament dels serveis socials, en molts casos es

va recórrer a la contractació de personal de manera urgent, mitjançant procediments de selecció extraordinaris. Segons dades ofertes des del Servei de Planificació i Documentació de l'Institut Mallorquí d'Afers Socials (IMAS), el Consell de Mallorca va reforçar la seva plantilla vinculada als serveis socials amb la contractació de 214 persones des del començament de la crisi sanitària. Concretament, entre el 15 de març i el 3 d'abril de 2020 es contractaren 125 nous professionals i es cobrien 89 places per substitució. Els perfils més demandats van ser el personal d'infermeria (86 auxiliars i 13 infermers o infermeres) i el personal de serveis (55), a més d'auxiliars d'inserció (26) i treball social (8).

B) Mesures que fan referència al sistema de garantia d'ingressos

A més de l'aprovació estatal de l'ingrés mínim vital (IMV), la necessitat de donar respostes àgils a persones sense cap tipus d'ingrés va dur el Govern de la CAIB a modificar l'accés a la RESOGA, flexibilitzant algunes de les condicions, com ara no necessitar tres anys de residència a la CAIB i demanar únicament l'empadronament i possibilitar que la sol·licitud no l'hagués de fer la persona interessada, sinó a través d'una entrevista telefònica feta per un treballador social de les administracions públiques o de les entitats socials. A més, amb la incorporació de la modalitat de RESOGA extraordinària es va poder arribar a més de 8.000 famílies fins a la seva finalització, l'agost de 2020 (vegeu quadre IIIIR-2.1.).

Amb la informació disponible, podem aproximar-nos a la taxa de cobertura de la pobresa severa amb les prestacions econòmiques concedides durant l'estiu de 2020. S'ha de remarcar que hi ha una variació molt gran entre la cobertura en els moments en què va funcionar la RESOGA extraordinària i la resta de mesos. Així, si se sumen les persones beneficiàries de la RESOGA, la RESOGA extraordinària, la RMI i els titulars (i beneficiaris) de pensions no contributives per discapacitat, el màxim de cobertura es va donar el mes de maig de 2020 (entre un 20,7 i un 27 %, segons la previsió de pobresa). En canvi, a l'agost, el darrer més en què s'aplicava la RESOGA extraordinària, es va arribar entre un 15 % i un 20 % de cobertura (19.023 persones).

QUADRE IIIIR-2.1. NOMBRE DE PERSONES TITULARS DE RESOGA, RESOGA EXTRAORDINÀRIA I RMI A LES DIFERENTS ILLES (FINS AGOST 2020)

	Abril	Maig	Juny	Juliol	Agost
Mallorca					
RESOGA	7316	7314	7293	7220	6864
RESOGA Extraordinària	1682	3829	2242	81	30
RMI	1025	1218	1373	1334	1299
Menorca					
RESOGA	505	505	507	501	510
RESOGA Extraordinària	158	371	246	1	0
RMI	63	57	54	44	41
Eivissa					
RESOGA	704	706	697	691	703
RESOGA Extraordinària	221	503	418	10	5
RMI	25	28	26	24	20
Formentera					
RESOGA	39	39	39	40	42
RESOGA Extraordinària	202	349	70	6	5
RMI	0	0	0	5	5

Font: Elaboració pròpia a partir de la Conselleria d'Afers Socials i Esports (2020)

C) Mesures adreçades a la població en general a través de serveis d'emergència i dels serveis socials comunitaris

De les mesures adreçades a la població general afectada per una situació de vulnerabilitat sobrevinguda arran de la pandèmia, es poden destacar, per una banda, les ajudes econòmiques per fer front a situacions de primera necessitat, com les targetes de pagament (per al menjador d'infants, així com les targetes moneder per a famílies en situació de precarietat econòmica) o el repartiment d'aliments; per altra banda, el suport a l'habitatge, a través de moratòries i microcrèdits ICO, entre d'altres. A més, també cal destacar altres mesures com el suport als serveis socials comunitaris municipals i el suport d'emergència a la ciutadania a través de línies d'informació i orientació.

D) Mesures adreçades a col·lectius específics a través dels serveis especialitzats

Es va garantir la continuïtat dels serveis considerats essencials: els serveis socials de tipus residencial, els habitatges supervisats, el servei per a l'execució de mesures privatives de llibertat, el servei de tutela per a persones incapacitades judicialment, el servei de suport a l'habitatge, les prestacions per a dones víctimes de violència de gènere i per als seus fills i les prestacions econòmiques. Des del Govern de la CAIB, i complementàriament des dels consells insulars, s'elaboraren diferents normatives i documents tècnics de recomanacions relacionades amb les residències de gent gran i centres sociosanitaris, els serveis socials

d'atenció domiciliària, els serveis d'atenció a persones sense llar i els centres de menors, a més de posar en marxa prestacions adreçades a pal·liar situacions generades per la pandèmia.

A més a més, també varen esdevenir clau les respostes per part de la societat civil tant pel que fa al tercer sector d'acció social com al voluntariat i les xarxes de solidaritat ciutadana. El tercer sector social (TSS) va jugar, des dels primers moments de la crisi, un paper fonamental en la resposta a les necessitats socials de les persones en situació de vulnerabilitat.

De fet, la majoria de les respostes de les administracions, com ja ha estat esmentat, van complementar-se des de la iniciativa social i, encara més, algunes des de la mateixa planificació. I s'ha de tenir molt en compte que des de les primeres setmanes de confinament es varen anar teixint una sèrie d'iniciatives de suport mutu, afegides a iniciatives de les associacions de veïnes i veïns ja existents o creades de nou. La ràpida expansió pel conjunt del territori dona compte de la capacitat creadora que permet teixir xarxa, fins i tot en un moment d'aïllament social. L'objectiu d'aquestes xarxes és donar suport des de la proximitat.

La dramàtica situació de pobresa i manca de necessitats bàsiques ha trobat una resposta ciutadana compromesa. La continuïtat d'aquestes iniciatives, la manera com s'articulen i la participació en aquestes és un element clau a l'hora de frenar una fractura social de conseqüències derivades de la crisi que desplega la

COVID-19. La coordinació i cooperació entre les diferents institucions de l'Administració pública, amb el rellevant paper de les entitats del tercer sector, és també primordial per superar la bretxa que deixa la crisi, així com és fonamental la diagnosi comunitària participativa de les necessitats de l'entorn d'actuació²⁰.

7.

LA COVID-19 EN PERSPECTIVA DE GÈNERE

La perspectiva de gènere en l'anàlisi de l'impacte de la COVID-19 esdevé fonamental. De la mateixa manera que no poden deslligar-se la desigualtat, la vulnerabilitat social o la pobresa i exclusió de l'anàlisi al voltant de la COVID-19, tampoc no poden ignorar-se les diferències existents entre els efectes de la pandèmia en la vida dels homes i en la vida de les dones. Així, val a dir que aquesta crisi afecta les dones en diverses dimensions en què no ha tingut un efecte tan clar entre els homes.

En primer lloc, les cures, que varen resultar essencials en l'abordament de la crisi, recauen majoritàriament en les dones de manera general, i aquestes assumeixen, a més, major càrrega en les tasques domèstiques, sense oblidar que, durant els mesos de confinament, els menors varen quedar a casa en tan-

car els col·legis i instituts i moltes dones van encarregar-se també de la dimensió educativa i d'acompanyament.

Per altra banda, la desigualtat prèvia en l'accés, promoció i retribució en el mercat de treball respecte als homes també ha agreujat la situació laboral de les dones, en un context en el qual molts llocs de treball s'han destruït, han patit desregulació o s'han precaritzat arran aquesta crisi²¹. L'extensió del teletreball, modalitat a què s'han acollit més treballadores que treballadors²², fa palès el conflicte que la dona sigui qui més s'encarrega de les tasques domèstiques i de cura, perquè la doble jornada es fa evident i crua. De fet, com va revelar l'estudi de l'impacte de la COVID-19 en les dones²³, l'augment de cura a les persones —especialment de les dependents— va comportar inquietud en un 62,9 % dels casos; en un 49,3 %, estrès, i en un 42,2 %, tristor.

Per altra banda, l'ajuda en les tasques educatives de fills va provocar inquietud i estrès en més del 50 % i cansament en més del 40 %. També el teletreball i les condicions de l'habitatge també tenen influència en l'estat d'ànim²⁴ (figura III-R-2.3).

20. CABEZA, E.; NÚÑEZ, C.; PLANAS, T.; RAMOS, M.; SALVÀ, M. (2020). *Reforçar l'acció comunitària enfront de la pandèmia de la COVID-19*. Servei de Promoció de la Salut.

21. INTERNATIONAL LABOUR ORGANIZATION (2018). *World Employment and Social Outlook. Trends for Women 2018*. Global snapshot. Gènova: ILO.

22. INSTITUTO NACIONAL DE ESTADÍSTICA (2021). *Ocupados por frecuencia con la que trabajan en su domicilio particular, sexo y comunidad autónoma. Valores absolutos*. <https://www.ine.es/up/dPBXgckw>

23. CARBONERO, M.A.; ABRIL, D.; GÓMEZ, M.; NADAL, I.; THOMAS, C. (2021). *L'impacte de la COVID-19 a la vida de les dones de Mallorca*. Direcció General d'Igualtat i Diversitat.

24. OBSERVATORI SOCIAL DE LES ILLES BALEARS (2021). «L'impacte de la COVID-19 a la vida de les dones». *Breu*, 9.

També cal recordar que una part important dels treballadors domèstics i en activitats de cura són dones migrades: del total de persones que estan afiliades a la Seguretat Social en el «sistema especial d'empleats de la llar a Espanya» a l'abril de 2021, un 85,1% són dones, i d'aquestes, el 46,3% tenen nacionalitat estrangera.

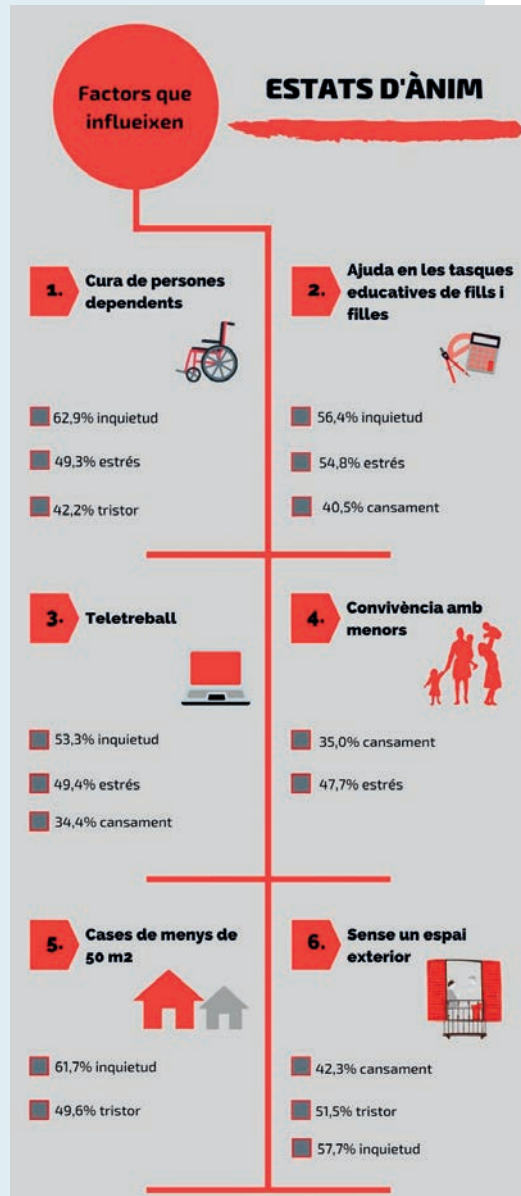
Una altra categoria de treball molt important en aquest sentit és el de cuidadors no professionals, en què les dones representen el 88% de les persones donades d'alta. Tot i així, aquestes xifres responen a les afiliacions, però moltes treballen en unes condicions particularment precàries, amb molta freqüència sense contracte, especialment en els casos de treball domèstic.

Per altra banda, arran la pandèmia, i molt especialment degut al confinament de l'any passat, la greu xacra de la violència masclista s'ha intensificat, evidenciant l'alt risc de moltes dones de conviure amb els seus maltractadors i abusadors²⁵.

Pel que fa a les Balears, el nombre de trucades al 016 va créixer moltíssim entre febrer i març de 2020, tant pel que fa a les realitzades per part de la usuària com per part de familiars. A més, no va disminuir fins al mes de maig, arribant a 120 (92 per part de la usuària i 28 de familiars) el mes de desembre, un nombre molt per sobre de l'assolit a principis de 2020.

25. ORGANIZACIÓN DE LAS NACIONES UNIDAS (27 de març, 2020). «El coronavirus golpea tres veces a las mujeres: por la salud, por la violencia doméstica y por cuidar de los otros». Noticias ONU.

Figura IIR-2.3.
Estats d'ànim, cura i condicions d'habitatge i de treball



Font: Elaboració pròpia (2021)

No s'ha de veure l'augment de les trucades com un indicador necessàriament negatiu. La família i les persones properes cada cop són més conscients del missatge de tolerància zero davant de la violència masclista. A més, això podria indicar que s'està derivant cap a una implicació comunitària per fer front a aquesta xacra.

El que sí que preocupa, tanmateix, és el nombre decreixent de denúncies per violència de gènere per part de la víctima respecte al 2019, ja que el 2020 varen registrar-se 172 denúncies menys, tot i el gran volum de trucades al 016 (figura 7). Són necessàries polítiques que garanteixin una sortida realista per a les dones víctimes de violència masclista (habitatge, ocupació), perquè, d'una altra manera, denunciar el maltractament significa per a moltes fer un salt a l'abisme.

8.

CONCLUSIONS

No només estam davant una pandèmia, sinó d'una sindèmia²⁶, atès que el virus interacciona amb el context social i ambiental i aprofundeix en les desigualtats preexistents. Aquesta crisi posa damunt la taula la feblesa del model econòmic a les Illes, que s'ha mantingut els anys posteriors a la crisi financera com un miratge de suposada abundància. Com que el turisme és un dels sectors més afectats per la crisi de la COVID-19, la fantasia s'ha trencat i les Illes

assoleixen les pitjors xifres d'atur i pobresa de tot l'Estat espanyol amb aquesta crisi.

Analitzar els efectes desiguals de la COVID-19 és essencial per abordar les solucions sense deixar ningú enrere. Si bé les modalitats telemàtiques per continuar la vida són un possible camí, la bretxa digital pot suposar una limitació important en l'accés a drets bàsics com l'educació, la informació pública i els recursos bàsics. Tenir en compte les necessitats de tots els col·lectius, posant especial èmfasi en els vulnerabilitzats, és una condició bàsica per pal·liar la crisi de forma inclusiva.

Per altra banda, l'anàlisi en perspectiva de gènere esdevé fonamental així mateix, atès que les desigualtats entre homes i dones es poden veure agreujades en el context de crisi. Són elles les que carreguen amb les tasques domèstiques i de cura, sense oblidar una precarietat laboral que recau més en les dones que en els homes. A més, cal prestar especial atenció a la violència masclista.

L'augment de la pobresa i l'exclusió han d'implicar un reforçament de les polítiques adreçades a reconduir aquesta situació, però també un replantejament del model econòmic, ja que hi ha una alta correlació d'aquest amb la vulnerabilitat tant preexistent com actual. Les administracions han de prioritzar les cures i reforçar els serveis públics, especialment els serveis socials, millorant la coordinació entre administracions. La col·laboració amb el tercer sector d'acció social esdevé clau en aquest context i en el futur, sense oblidar el potencial de la ciutadania per fer front a la crisi.

26. HORTON, R. (2020). «Offline: COVID-19 is not a pandemic». *The Lancet*. [https://doi.org/10.1016/S0140-6736\(20\)32000-6](https://doi.org/10.1016/S0140-6736(20)32000-6)