

1

MERCAT DE TREBALL

RESUM

El nombre de treballadors afiliats a la Seguretat Social al llarg del 2005 ha estat de 421.246 persones. Aquests resultats milloren respecte de l'any passat. A més, en l'anàlisi de la població ocupada per branques d'activitat observem que es dona un increment en tots els sectors econòmics.

La creació d'ocupació d'aquest any 2005 s'ha concentrat en el sector de la construcció, mentre que el sector serveis és el segon amb l'augment més important. Així mateix, s'ha d'assenyalar la importància creixent del col·lectiu de treballadors estrangers, en especial els de països de fora de la Unió Europea. El total de la població estrangera afiliada a la Seguretat Social al llarg del 2005 ha estat, com a mitjana, de 62.038 persones, xifra que suposa un increment del 34,3% respecte de l'any passat. D'altra banda, amb relació a la taxa d'atur, cal dir que durant l'any 2005 s'ha situat en el 7,3%, com a mitjana: 1,9 punts per davall de la taxa del 2004. En el rànquing per comunitats autònomes, les Illes Balears se situen en la sisena posició pel que fa a la taxa d'atur més baixa.

Amb referència als índexs de qualitat del treball, les dades ens duen a fer una valoració positiva respecte del lloc capdavanter que la nostra comunitat hi ocupa, la qual cosa s'explica pel bon comportament dels indicadors relatius a les taxes d'activitat, d'ocupació i d'atur. Una anàlisi dels indicadors de l'Estratègia europea per a l'ocupació ens mostra, un any més, que les Illes Balears, si bé es troben en una posició millor que la resta de l'Estat, encara no compleixen els objectius establerts per la Comissió Europea en la Címera de Lisboa.

Quant a les característiques bàsiques de la negociació col·lectiva a les Balears, cal reiterar que es tracta d'una estructura de caire sectorial. Els nostres convenis col·lectius sectorials més importants, pel nombre de treballadors que ocupen i per les empreses a les quals afecten, són els de l'hoteleria, la construcció i el comerç.

Respecte de l'activitat del Tribunal d'Arbitratge i Mediació de les Illes Balears (TAMIB), al llarg del 2005 el nombre d'expedients tramitats és de 5.513. Tots, llevat d'un arbitratge, són de conciliació/mediació. Globalment considerada, l'activitat del TAMIB s'ha incrementat en 528 expedients, és a dir, un 10,59%, percentatge pràcticament igual al de l'any passat.

Finalment, en l'àmbit de la prevenció de riscos laborals, com vàrem començar a fer en la MEMÒRIA de l'any passat, s'analitzen el marc normatiu, l'activitat administrativa pública i privada en prevenció de riscos laborals, i l'àmbit de la negociació col·lectiva. Quant a la sinistralitat laboral, continua com a factor que mereix una atenció especial, ja que s'incrementa un 10,4%.

1.1.

PANORAMA GENERAL DE L'OCUPACIÓ

Fem l'anàlisi de l'ocupació de l'any 2005 sobre la base de la informació que s'ha pogut extreure de l'estadística d'afiliació a la Seguretat Social (TGSS) i de l'enquesta de població activa (INE-EPA).¹ També incloem en aquest apartat una anàlisi de l'evolució que l'any 2005 han experimentat els índexs de qualitat del treball (IQT), tant per a les Illes Balears com per a la resta de comunitats autònomes.

1.1.1. ANÀLISI DE LES DADES D'AFILIACIÓ A LA SEGURETAT SOCIAL

El registre de treballadors afiliats a la Seguretat Social al llarg del 2005 ha estat de 421.246 persones. Aquests resultats són els millors que s'han donat fins ara, ja que mai en tota la història de la sèrie no hi havia hagut tantes persones cotitzant a les nostres illes. Per comparació a les dades del 2004, s'ha produït un augment de 21.968 treballadors ocupats, fet que, en termes percentuals, equival a un 5,5% d'increment.

En l'anàlisi de la població ocupada per branques d'activitat observem que s'incrementa en tots els sectors econòmics. La construcció, que havia protagonitzat un

1. Sobre les diferències metodològiques d'aquestes dues fonts estadístiques, vegeu: *Memòria del CES sobre l'economia, el treball i la societat de les Illes Balears, 2001*, p. 372 i 373.

QUADRE II-1. CREIXEMENT DE L'OCUPACIÓ PER SECTORS D'ACTIVATAT, ILLES BALEARS (2004-2005)

	2004	2005	Variació	(%)
Agricultura	9.750	9.962	212	2,2
Indústria	30.998	31.186	188	0,6
Construcció	55.292	60.315	5.023	9,1
Serveis	303.238	319.783	16.545	5,5
Total	399.278	421.246	21.968	5,5

Font: Tresoreria General de la Seguretat Social.

Nota: No es comptabilitzen els afiliats en altres províncies.

fort cycle expansiu en la segona meitat dels noranta i que des del 2001 fins al 2004 presenta els primers signes de desacceleració, aquest darrer any és el sector que ha liderat el major creixement en termes d'ocupació (9,1%). Pel que fa a l'agricultura i a la indústria, la tendència baixista de la darrera dècada quant a creació d'ocupació s'ha capgirat en el darrer any. Així, el sector industrial ha crescut respecte de l'any passat un 0,6%, xifra que, tot i ser baixa, contrasta amb la pèrdua d'ocupació dels darrers anys, a raó d'un 1% anual. D'altra banda, en l'agricultura, la pèrdua gradual de població afiliada que es produïa cada any s'ha invertit en favor d'un creixement del 2,2% aquest darrer any. Tot això confirma que la creació d'ocupació de l'any 2005 no s'ha concentrat en un únic sector i que en l'augment de població afiliada s'han vist implicats tots els sectors econòmics (en aquest fet té una clara incidència la regularització de treballadors estrangers). (Vegeu el quadre II-1.)

El sector serveis és el segon sector amb l'augment més important (un 5,5%). Les activitats més dinàmiques del sector serveis, les que més han crescut en termes relatius, són les activitats de sanejament

públic (12,4%), les activitats informàtiques (10,8%) i les activitats immobiliàries (10,2%). També hem de remarcar que l'activitat hotelera ha crescut el 3,4%, mentre que l'any passat havia registrat un imperceptible augment del 0,3% en el nombre de treballadors. És a dir, les dues activitats pilars de l'economia balear (la construcció i l'hoteleria) presenten símptomes de reactivació després d'un any d'estancament. (Vegeu el quadre II-2.)

Si diferenciam entre els treballadors assalariats i els autònoms, podem assenyalar que el 77% dels afiliats d'alta són assalariats, mentre que en el règim d'autònoms aquest percentatge és del 18,9%, proporcions que es mantenen respecte dels anys anteriors (la resta de treballadors —el 4%— es classifiquen dins els règims especials).

El creixement principal dels treballadors afiliats s'ha produït a les Pitiüses, illes seguides de Mallorca, mentre que el menor creixement correspon a l'illa de Menorca. Aquesta situació és la inversa a l'any anterior, quan el major increment es va produir a l'illa de Menorca i el menor, a les illes d'Eivissa i Formentera. (Vegeu el quadre II-3.)

**QUADRE II-2. TREBALLADORS ASSALARIATS, AUTÒNOMS I EMPRESSES PER ACTIVITAT ECONÒMICA (CNAE 93)
A LES BALEARS (2004-2005)**

	Empreses			Autònoms			Assalariats		
	2004	2005	Variació	2004	2005	Variació	2004	2005	Variació
01 Agricultura, ramaderia, caça i activitats dels serveis que hi estan relacionats	245	290	45 18,3%	1.139	1.172	34 3,0%	967	1.243	276 28,6%
02 Silvicultura, explotació forestal i activitats dels serveis relacionats	6	9	3 55,6%	14	19	5 34,3%	43	69	26 59,3%
05 Pesca, aquicultura i activitats dels serveis relacionats	2	4	2 100,0%	7	7	0 1,2%	37	53	16 44,6%
10 Extracció i aglomeració d'antracita, hulla, lignit i torba	1	1	0 8,3%	0	0	0 —	2	3	0 18,5%
11 Extracció de petroli, cru i gas natural. activitats dels serveis relacionats	0	0	0 —	1	1	0 0,0%	0	0	0 —
12 Extracció de minerals d'urani i tori	0	0	0 —	0	0	0 —	0	0	0 —
13 Extracció de minerals metàl·lics	0	0	0 —	0	0	0 —	0	0	0 —
14 Extracció de minerals no metàl·lics ni energètics	70	68	-3 -3,9%	70	69	0 -0,2%	434	454	19 4,5%
15 Indústria de productes alimentaris i begudes	455	468	13 2,8%	654	650	-4 -0,5%	4.618	4.721	103 2,2%
16 Indústria del tabac	0	0	0 —	0	0	0 —	0	0	0 —
17 Indústria tèxtil	74	71	-3 -3,8%	157	165	9 5,6%	278	290	12 4,4%
18 Indústria de la confecció i la pelletteria	91	87	-5 -5,0%	224	219	-4 -2,0%	501	472	-29 -5,8%
19 Preparació, assonament i acabat del cuir; fabricació d'articles de marroquineria i viatge	180	170	-11 -6,0%	283	271	-12 -4,3%	2.195	2.023	-172 -7,9%
20 Indústria de la fusta i del suro, excepte mobles; cistelleria i esparteria	288	288	-1 -0,2%	987	940	-47 -4,8%	1.095	1.103	8 0,7%

continua

**QUADRE II-2. TREBALLADORS ASSALARIATS, AUTÒNOMS I EMPRESES PER ACTIVITAT ECONÒMICA (CNAE 93)
A LES BALEARS (2004-2005)**

	Empreses			Autònoms			Assalariats		
	2004	2005	Variació	2004	2005	Variació	2004	2005	Variació
21 Indústria del paper	23	21	-3 -10,7%	18	15	-2 -12,7%	194	185	-9 -4,7%
22 Edició, arts gràfiques i reproducció de suports enregistrats	258	265	8 2,9%	447	454	7 1,7%	1.935	2.011	76 3,9%
23 Coqueries, refinatge de petroli i tractament de combustibles nuclears	0	0	0 —	1	1	0 0,0%	0	0	0 -
24 Indústria química	130	123	-7 -5,1%	60	60	0 -0,3%	506	507	1 0,2%
25 Fabricació de productes de cautxú i matèries plàstiques	18	17	-1 -6,6%	16	14	-1 -8,6%	97	117	20 20,8%
26 Fabricació d'altres productes minerals no metàl·lics	247	240	-7 -2,8%	459	429	-30 -6,6%	2.188	2.288	100 4,6%
27 Metal·lúrgia	21	19	-2 -8,0%	25	22	-3 -12,6%	108	110	3 2,6%
28 Fabricació de productes metàl·lics, excepte maquinària i equipament	426	443	18 4,2%	679	727	47 6,9%	2.524	2.663	139 5,5%
29 Indústria de la construcció de maquinària i equipament mecànic	75	75	0 0,4%	146	150	4 2,5%	623	526	-97 -15,5%
30 Fabricació de màquines d'oficina i equipaments informàtics	5	5	-1 -15,4%	5	8	4 74,1%	36	38	2 6,5%
31 Fabricació de maquinària i material elèctric	84	74	-9 -11,2%	273	263	-10 -3,7%	483	470	-14 -2,8%
32 Fabricació de material electrònic, fabricació d'equipament i aparells de ràdio, TV i comunicacions	3	4	1 19,4%	6	6	0 4,2%	10	9	-1 -8,8%
33 Fabricació d'equipament i instruments medicoquirúrgics, de precisió, d'òptica i de rellotgeria	43	48	5 11,6%	92	96	5 4,9%	163	162	-1 -0,7%
34 Fabricació de vehicles de motor, remolcs i semiremolcs	5	4	-1 -14,8%	18	17	-1 -3,7%	12	15	3 22,1%
35 Fabricació d'altre material de transport	241	245	3 1,4%	660	658	-2 -0,3%	1.486	1.529	43 2,9%
36 Fabricació de mobles, altres indústries manufactureres	379	374	-5 -1,3%	770	727	-43 -5,5%	2.458	2.370	-87 -3,6%

continua

**QUADRE II-2. TREBALLADORS ASSALARIATS, AUTÒNOMS I EMPRESSES PER ACTIVITAT ECONÒMICA (CNAE 93)
A LES BALEARS (2004-2005)**

	Empreses			Autònoms			Assalariats		
	2004	2005	Variació	2004	2005	Variació	2004	2005	Variació
37 Reciclatge	5	7	2 39,7%	7	6	-2 -21,6%	40	63	23 57,7%
40 Producció i distribució d'energia elèctrica, gas, vapor i aigua calenta	13	16	2 17,6%	9	10	1 9,3%	1.164	1.204	40 3,4%
41 Captació, depuració i distribució d'aigua	68	67	-2 -2,2%	50	49	-1 -2,2%	1.735	1.828	93 5,4%
45 Construcció	6.550	7.017	467 7,1%	14.432	14.828	396 2,7%	40.861	45.487	4.626 11,3%
50 Venda, manteniment i reparació de vehicles de motor i motos; venda al detall de combustible	1.187	1.193	6 0,5%	2.056	2.074	19 0,9%	6.539	6.774	235 3,6%
51 Comerç a l'engròs i intermediaris del comerç, excepte de vehicles de motor i motos	1.969	1.989	20 1,0%	3.316	3.322	6 0,2%	13.932	14.417	484 3,5%
52 Comerç al detall, excepte de vehicle de motor i motos; reparació d'objectes personals i estris domèstics	7.104	7.227	123 1,7%	17.176	17.117	-59 -0,3%	34.944	36.161	1.217 3,5%
55 Hotelaria	6.556	6.715	158 2,4%	12.181	12.246	66 0,5%	56.342	57.988	1.646 2,9%
60 Transport terrestre; transport per canonades	1.270	1.333	62 4,9%	4.308	4.301	-7 -0,2%	7.170	7.636	466 6,5%
61 Transport marítim i per vies de navegació interiors	9	10	1 13,8%	17	17	0 2,0%	81	88	7 8,7%
62 Transport aeri i espacial	31	31	0 0,0%	12	12	0 0,7%	4.423	4.425	2 0,0%
63 Activitats annexes als transports; activitats d'agències de viatges	504	515	11 2,2%	455	481	26 5,6%	8.531	8.969	438 5,1%
64 Correus i telecomunicacions	106	122	17 15,9%	144	165	21 14,8%	1.916	1.995	79 4,1%
65 Intermediació financera, excepte assegurances i plans de pensions	53	53	0 -0,5%	36	37	1 1,4%	5.822	5.827	4 0,1%
66 Assegurances i plans de pensions, excepte Seguretat Social obligatòria	107	102	-4 -4,1%	80	82	2 2,8%	1.551	1.587	36 2,3%

continua

**QUADRE II-2. TREBALLADORS ASSALARIATS, AUTÒNOMS I EMPRESSES PER ACTIVITAT ECONÒMICA (CNAE 93)
A LES BALEARS (2004-2005)**

	Empreses			Autònoms			Assalariats		
	2004	2005	Variació	2004	2005	Variació	2004	2005	Variació
67 Activitats auxiliars a la intermediació financera	227	239	12 5,1%	907	956	49 5,4%	765	812	47 6,2%
70 Activitats immobiliàries	1.473	1.623	150 10,1%	1.647	1.869	222 13,5%	4.042	4.456	414 10,2%
71 Lloguer de maquinària i equipament sense operari, d'efectes personals i estris domèstics	455	470	15 3,2%	903	875	-29 -3,2%	2.700	2.791	91 3,4%
72 Activitats informàtiques	172	181	9 5,3%	464	496	32 6,8%	853	945	92 10,8%
73 Recerca i desenvolupament	15	16	1 8,3%	58	91	33 57,3%	152	145	-6 -4,2%
74 Altres activitats empresarials	3.264	3.480	216 6,6%	4.992	5.442	449 9,0%	23.607	25.607	2.000 8,5%
75 Administració pública, defensa i Seguretat Social obligatòria	445	463	18 4,1%	16	14	-1 -8,6%	21.919	22.783	863 3,9%
80 Educació	722	749	27 3,8%	1.166	1.194	28 2,4%	9.077	9.535	458 5,0%
85 Activitats sanitàries i veterinares; serveis socials	1.067	1.092	25 2,4%	1.421	1.500	80 5,6%	20.429	21.454	1.025 5,0%
90 Activitats de sanejament públic	65	61	-3 -4,9%	72	65	-7 -9,8%	1.392	1.565	173 12,4%
91 Activitats associatives	1.042	1.087	45 4,3%	417	388	-30 -7,1%	4.414	4.602	188 4,3%
92 Activitats recreatives, culturals i esportives	822	869	47 5,8%	1.572	1.627	55 3,5%	6.719	7.167	448 6,7%
93 Activitats diverses de serveis personals	1.218	1.289	71 5,9%	3.102	3.145	43 1,4%	4.013	4.333	321 8,0%
95 Llars que ocupen personal domèstic	172	169	-3 -1,5%	14	14	0 -2,3%	328	336	9 2,6%
99 Organismes extraterritorials	12	12	0 0,0%	1	1	0 0,0%	26	26	0 0,0%
Activitats no tipificades	22	11	-11 -50,2%	57	52	-6 -9,6%	49	25	-24 -48,6%
Total	40.092	41.617	1.524 3,8%	78.296	79.637	1.341 1,7%	308.526	324.458	15.932 5,2%

Font: Tresoreria General de la Seguretat Social.

QUADRE II-3. TREBALLADORS AFILIATS PER ILLES (2004-2005)

	2004	2005	Variació interanual	
			Absoluta	Relativa (%)
Mallorca	326.142	344.276	18.133	5,56
Menorca	30.381	31.885	1.504	4,95
Eivissa-Formentera	42.275	44.648	2.374	5,62
Altres províncies	480	437	-43	-8,98
Total	399.278	421.246	21.968	5,50

Font: Tresoreria General de la Seguretat Social.

Una altra anàlisi que cal fer és la dels treballadors estrangers, per la importància que tenen. La població ocupada estrangera va registrar una xifra de 62.038 treballadors d'alta, cosa que suposa un 14,7% del conjunt de treballadors d'alta a la Seguretat Social. En relació amb l'any anterior, s'ha produït un creixement de 15.861 treballadors, fet que ha significat un augment en termes relatius del 34,3%. La dis-

tribució dels treballadors estrangers segons la zona de procedència ha anat variant al llarg dels anys. Si l'any 2001 el pes dels treballadors de la UE era del 58,7% (18.598) i el dels treballadors de fora de la UE, del 41,3% (13.906), l'any 2005 s'ha invertit el pes d'aquests dos col·lectius: un 62,4% dels treballadors estrangers són de fora de la UE (38.736) i un 37,6% són treballadors europeus (23.301).

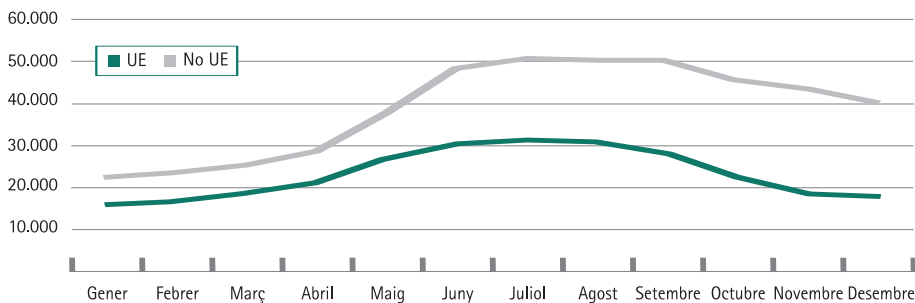
QUADRE II-4. TOTAL D'AFILIATS ESTRANGERS A LA SEGURETAT SOCIAL, ILLES BALEARNS (2005)

	Unió Europea	No UE	Total	% UE	% No UE
Gener	16.793	22.306	39.099	42,9	57,1
Febrer	17.422	23.576	40.998	42,5	57,5
Març	18.910	25.427	44.337	42,7	57,3
Abril	21.723	28.714	50.437	43,1	56,9
Maig	27.197	37.122	64.319	42,3	57,7
Juny	29.694	47.457	77.151	38,5	61,5
Juliol	30.642	50.573	81.215	37,7	62,3
Agost	29.910	50.487	80.397	37,2	62,8
Setembre	27.964	50.606	78.570	35,6	64,4
Octubre	22.279	45.748	68.027	32,8	67,2
Novembre	18.817	42.903	61.720	30,5	69,5
Desembre	18.266	39.914	58.180	31,4	68,6

Font: Tresoreria General de la Seguretat Social.

Gràfic II-1

Total d'afiliats estrangers a la Seguretat Social, Illes Balears (2005)



Font: Tresoreria General de la Seguretat Social.

Mentre que en anys anteriors s'apreciava que durant els mesos de major ocupació (juny, juliol i agost) el pes dels treballadors estrangers de països de la UE era major que el dels estrangers de fora de la UE, l'any 2005 es dona un major pes dels extracomunitaris durant els dotze mesos de l'any. Hi ha diferències estacionals que es poden apreciar clarament en el gràfic 1. Aquest comportament s'explica per l'especialització de la nostra regió en l'activitat turística, fortament estacional i amb unes necessitats específiques de mà d'obra. (Vegeu el quadre II-4 i el gràfic II-1.)

Segons la nacionalitat, com es reflecteix en els quadres 5A i 5B, podem assenyalar que dins el grup de països que pertanyen a la Unió Europea, els que aporten més mà d'obra a la nostra regió són, en primer lloc, Alemanya (que aporta el 33,6% dels treballadors de la Unió i el 12,6% del total d'afiliats estrangers), seguit del Regne Unit (el 23,2% i 8,7%, respectivament) i d'Itàlia (el 17% i el 6,4%, respectivament); percentatges de participació que han anat una mica a la baixa respecte dels

anys anteriors. D'aquests treballadors estrangers procedents de la Unió Europea, el 63,5% cotitzen en el règim general, i el 35% són autònoms, la qual cosa ens mostra la poca significació que tenen en la resta de règims: l'agrari, el de la mar o el de la llar. (Vegeu el quadre II-5A.)

D'altra banda, el col·lectiu de treballadors estrangers afiliats que no pertanyen a la Unió Europea —que, com hem comentat abans, és el que ha tingut l'augment més notable— té com a protagonista l'Equador, que passa a ser el primer país de fora de la Unió Europea que aporta més treballadors, per davant del Marroc, i que esdevé el segon pel que fa al conjunt de països, per darrere d'Alemanya (aporta el 19% dels treballadors de fora de la Unió Europea i l'11,9% del total d'afiliats estrangers). En ordre d'importància el segueixen el Marroc (el 16,7% i el 10,4%, respectivament) i Colòmbia (el 10,8% i el 6,7%, respectivament). (Vegeu el quadre II-5B.)

Quant als treballadors de fora de la Unió Europea, malgrat que el 73,7% cotitzen en el règim general de la Seguretat Social

**QUADRE II-5A. TOTAL D'AFILIATS ESTRANGERS A LA SEGURETAT SOCIAL,
PER NACIONALITATS I PER RÈGIMS (UE), ILLES BALEARS (2005)**

	General	Autònoms	Agrari	Mar	Llar	Total
Alemanya	4.248	3.474	22	18	75	7.838
Àustria	254	141	1	0	6	402
Bèlgica	381	128	3	2	4	518
Xipre	1	0	0	0	1	2
Dinamarca	130	73	0	0	0	203
Eslovàquia	67	21	0	0	5	93
Eslovènia	9	2	0	0	0	11
Estònia	2	1	0	0	0	4
Finlàndia	108	21	0	2	0	130
França	1.188	599	8	16	18	1.828
Grècia	71	23	3	0	0	97
Hongria	29	6	0	0	1	36
Irlanda	129	63	0	0	0	192
Itàlia	3.111	805	7	9	30	3.962
Letònia	6	1	0	0	0	7
Lituània	12	4	0	0	1	17
Luxemburg	10	4	0	0	1	15
Malta	5	0	0	0	0	5
Països Baixos	598	258	1	2	6	866
Polònia	187	117	18	1	14	337
Portugal	531	75	10	1	14	630
Regne Unit	3.194	2.176	5	13	26	5.415
Rep. Txeca	104	23	0	1	9	136
Suècia	424	129	1	3	1	557
Total de la UE	14.799	8.145	77	68	213	23.301

Font: Tresoreria General de la Seguretat Social.

**QUADRE II-5B. TOTAL D'AFILIATS ESTRANGERS A LA SEGURETAT SOCIAL
PER NACIONALITATS I PER RÈGIMS (FORA DE LA UE), ILLES BALEARS (2005)**

	General	Autònoms	Agrari	Mar	Llar	Total
Marroc	5.372	284	552	20	252	6.479
Equador	5.043	67	140	4	2.109	7.363
Colòmbia	2.978	100	115	3	983	4.179
Argentina	3.083	307	8	5	471	3.874

continua

QUADRE II-5B. TOTAL D'AFILIATS ESTRANGERS A LA SEGURETAT SOCIAL PER NACIONALITATS I PER RÈGIMS (FORA DE LA UE), ILLES BALEARS (2004)						
	General	Autònoms	Agrari	Mar	Llar	Total
Bulgària	1.015	68	36	1	580	1.700
Xina	863	354	0	0	81	1.297
Romania	1.006	53	31	2	301	1.393
Altres	9.196	1.032	215	19	1.990	12.452
Total de fora de la UE	28.556	2.264	1.097	54	6.766	38.736

Font: Tresoreria General de la Seguretat Social.

i el 5,8% són autònoms, és destacable la presència d'aquest col·lectiu en altres activitats, concretament en els règims especials. En el règim especial d'empleats de la llar es troben afiliats el 17,5% d'aquests treballadors, el 45,7% dels quals provenen de l'Equador o de Colòmbia. D'aquesta manera es pot afirmar que una gran part dels nous treballadors arribats de Sud-amèrica es dediquen al treball domèstic. Un altre règim en què aquest col·lectiu d'estrangers de fora de la Unió és representatiu és l'agrari, en què trobam cent quaranta-nou afiliats més que l'any 2004.

Si es té en compte el període 2001-2005, s'han creat 28.594 noves afiliacions que corresponen a persones estrangeres (un augment del 85,5%), mentre que per al col·lectiu de treballadors nacionals l'increment és de 8.340 llocs de treball (un 2,4%).

Si analitzam aquesta situació segons el país de procedència, són els països de l'Amèrica del Sud els que experimenten els creixements més elevats. L'Equador creix en 6.240 treballadors respecte de l'any 2001; Colòmbia, en 3.508, i

l'Argentina, en 3.157. Els països de l'Est, com Bulgària i Romania (amb més de mil treballadors cadascun), també contribueixen de manera considerable al creixement de treballadors estrangers d'alta a la Seguretat Social.

Un factor que s'ha de tenir en compte a l'hora de parlar de la incidència de la població estrangera en el mercat de treball balear és el procés extraordinari de regularització de treballadors estrangers que va dur a terme el Govern central durant l'any 2005. Atès que la immigració té un component bàsicament sociolaboral, aquest procés pretén ordenar els fluxos migratoris cap a Espanya tenint en consideració la realitat de la situació irregular de milers de persones al país i les necessitats del mercat de treball. Així, es varen poder acollir al procés de normalització els treballadors i treballadores estrangers que es trobaven a Espanya des de feia com a mínim sis mesos i que tenien una oferta de feina amb una durada igual o superior als sis mesos.

El resultat d'aquest procés ha estat de 573.270 autoritzacions de residència i treball en el conjunt de l'Estat (en data 30

de desembre del 2005) i 19.158 d'aquestes, a les Illes Balears. Aquestes autoritzacions es tradueixen en altes posteriors en el fitxer general d'afiliació a la Seguretat Social i, per tant, tenen un impacte important en l'ocupació que s'ha registrat a les Illes i al conjunt de l'Estat durant aquest darrer any.

1.1.2. ANÀLISI DE L'ENQUESTA DE POBLACIÓ ACTIVA²

Segons les dades que ofereix l'enquesta de població activa (EPA), la població ocupada a les nostres illes l'any 2005 és de 468.052 persones. Aquesta xifra representa un increment de 19.277

efectius laborals. Aquest fet, en termes relatius, suposa el 4,3%, la qual cosa confirma una tendència alcista. (Vegeu el quadre II-6.)

Per sectors d'activitat, cal assenyalar que el sector industrial i l'agrícola experimenten un descens en el nombre d'ocupats: un 3,5% i un 3,1%, respectivament. Respecte del sector de la construcció, consolida la recuperació de persones ocupades després de la tendència decreixent dels anys passats, amb un augment del 8,4%. Finalment, amb referència al sector serveis, cal dir que segueix un comportament cíclic similar al dels anys anteriors, amb una tendència creixent. (Vegeu el quadre II-7.)

QUADRE II-6. EVOLUCIÓ DE L'OCUPACIÓ, ILLES BALEARS (1996-2005)

Anys	Variació		
	Metodologia: 2005	Absoluta	Relativa
1996	292.875		
1997	313.200	20.325	6,9
1998	323.275	10.075	3,2
1999	348.325	25.050	7,7
2000	380.675	32.350	9,3
2001	394.075	13.400	3,5
2002	415.450	21.375	5,4
2003	430.250	14.800	3,6
2004	448.775	18.525	4,3
2005	468.052	19.277	4,3

Font: INE, enquesta de població activa.

2. L'any 2005 l'EPA reflecteix un seguit de modificacions que s'han iniciat en anys anteriors. Les causes d'aquests canvis són: l'adequació a la realitat demogràfica i laboral d'Espanya, atès principalment l'augment del nombre d'estrangers residents; la incorporació de la nova normativa europea que segueix les pautes de l'Oficina d'Estadística de la Unió Europea (Eurostat), i la introducció de millores en el mètode de recollida de dades. A més, s'actualitza el disseny de l'enquesta perquè ja es tenen els resultats definitius del cens de població del 2001.

QUADRE II-7. EVOLUCIÓ DE LA POBLACIÓ OCUPADA PER SECTORS D'ACTIVITAT, ILLES BALEARS (2001-2005)

Trimestres/any	Agricultura	Indústria	Construcció	Serveis	Total
1r trim. 2001	7,6	38,7	63,6	251,0	360,8
2n trim. 2001	7,1	40,3	62,0	293,2	402,6
3r trim. 2001	7,9	36,3	66,0	307,9	418,1
4t trim. 2001	8,8	36,3	66,4	283,2	394,8
1r trim. 2002	8,2	36,7	69,7	273,9	388,6
2n trim. 2002	7,1	36,7	66,4	307,8	417,9
3r trim. 2002	7,9	39,5	63,1	332,8	443,3
4t trim. 2002	9,2	35,6	63,5	303,7	412,0
1r trim. 2003	7,7	37,4	61,6	289,7	396,4
2n trim. 2003	8,3	38,7	64,3	326,5	437,7
3r trim. 2003	9,1	40,6	59,0	350,7	459,4
4t trim. 2003	10,6	41,3	60,8	314,7	427,5
1r trim. 2004	10,6	39,4	64,2	298,5	412,7
2n trim. 2004	8,7	40,4	71,0	334,5	454,5
3r trim. 2004	10,7	41,0	68,9	357,8	478,4
4t trim. 2004	8,5	37,9	68,1	335,1	449,5
1r trim. 2005	9,7	35,9	73,6	310,5	429,6
2n trim. 2005	7,2	36,4	75,9	366,1	485,6
3r trim. 2005	9,4	40,8	75,0	374,7	499,9
4t trim. 2005	11,0	40,1	70,5	335,4	457,1

Font: INE, enquesta de població activa.

1.1.3. ANÀLISI COMPARADA DE LES TAXES D'ACTIVITAT, D'OCUPACIÓ I D'ATUR DE LES BALEARS I D'ALTRES COMUNITATS AUTÒNOMES

En acabar l'any 2005 les Illes Balears presentaven una taxa d'activitat³ del 62,7%, la més alta del territori nacional, de la mateixa manera que els darrers anys. De tota manera, hem d'assenyalar que la taxa d'activitat ha descendit respecte del 2004:

en concret, presenta 0,4 punts menys. Aquest descens de la taxa d'activitat —molt per sobre de la taxa de la resta de l'Estat— s'explica per l'augment de la població en edat de treballar (població potencialment activa) que ha produït el fenomen migratori, superior al creixement de la població activa. És a dir, la població inactiva, amb un increment del 3,9% per comparació al 2004, ha augmentat més que la població activa, que ha crescut un

3. Taxa d'activitat entesa com la relació entre la població activa i la potencialment activa.

2,2%. Això repercuteix en una reducció de la taxa d'activitat, circumstància que no significa una reducció en el nombre d'actius, que, com hem dit, ha augmentat un 2,2%.

L'any 2005 es dona un descens tant en la taxa d'activitat femenina com en la masculina. Aquest any la taxa d'activitat femenina ha estat d'un 53,2%, 6,7 punts per sobre de la mitjana estatal. Per tant, aquesta dada ens confirma que a les Illes Balears tenim la taxa d'activitat femenina més alta de tot Espanya. Això no obstant, tot i l'entrada creixent de la dona en el mercat de treball i malgrat el consegüent escurçament de distància respecte de la masculina, la taxa d'activitat masculina (del 72,4% l'any 2005) encara se situa molt per sobre de la femenina. Un dels motius que contribueixen a aquesta alta taxa d'activitat és la incorporació de treballadors joves (de setze a denou anys) al mercat de treball. Quant a aquest col·lectiu, la taxa és 10,2 punts per sobre de la mitjana nacional. (Vegeu els quadres II-8 i II-10.)

D'acord amb això, aquest darrer any la taxa d'ocupació de les Balears també ha estat la més alta de l'Estat, d'un 58,2%. Suposa un increment de 0,8 punts respecte del 2004. Una anàlisi per sexes ens mostra que, en el cas dels homes, la taxa d'ocupació s'ha incrementat 1,2 punts en relació amb la que hi havia l'any 2004. Aquest increment afecta especialment el col·lectiu d'edats compreses entre els vint i els vint-i-quatre anys, que han augmentat 3,5 punts la taxa d'ocupació, la qual és situada 8,5 punts per sobre de la mitjana nacional. En el cas de

les dones, la taxa d'ocupació ha augmentat 0,4 punts respecte de l'any passat i el col·lectiu que ha mostrat un comportament més dinàmic ha estat el de majors de cinquanta-cinc anys (un punt més). Les Balears han passat de ser la primera comunitat autònoma amb la taxa d'ocupació femenina més alta de l'Estat a ser-ne la segona, per darrere de Madrid (49%), tot i l'augment de la taxa d'ocupació en relació amb l'any anterior (de 47,5 l'any 2004 a 47,9 l'any 2005). (Vegeu els quadres II-9 i II-10.)

Per un altre costat, la taxa d'atur s'ha situat en el 7,3% de mitjana durant l'any 2005, 1,9 punts per davall de la taxa d'atur del 2004. És 1,9 punts per sota de la taxa d'atur en l'àmbit nacional, que és del 9,2%. Les Illes Balears ocupen la sisena posició pel que fa a la taxa d'atur més baixa en el rànquing per comunitats autònomes durant el 2005. Per sexes, la taxa d'atur masculina ha descendit 2,3 punts, mentre que la taxa femenina ha registrat un descens d'1,3 punts i s'ha situat, així, en el 10%. Crida l'atenció que en el tram d'edat dels setze als denou anys la taxa d'atur de les Balears és del 36,2%, set punts per sobre de la mitjana nacional, i és la tercera taxa més alta per al conjunt de comunitats autònomes. (Vegeu els quadres II-10 i II-11.)

Si examinem les diferències d'atur entre sexes, veiem que les Illes Balears han baixat moltes posicions respecte d'anys anteriors. Així, mentre que l'any passat les Balears eren la comunitat autònoma on la diferència entre la taxa femenina i la masculina era més baixa, l'any 2005 han pas-

QUADRE II-8. TAXA D'ACTIVITAT PER COMUNITATS AUTÒNOMES (2004-2005)

	1t-04	2t-04	3t-04	4t-04	Mitjana 2004	1t-05	2t-05	3t-05	4t-05	Mitjana 2005
Espanya	55,9	56,2	56,6	56,7	56,4	56,9	57,35	57,43	57,72	57,4
Andalusia	53,2	53,3	53,9	54,2	53,6	53,8	54,1	54,2	55,1	54,3
Aragó	54,1	54,0	54,7	54,5	54,3	56,1	56,9	57,1	56,2	56,6
Astúries	47,1	46,4	46,4	45,9	46,4	47,8	47,8	48,2	48,8	48,1
Illes Balears	61,2	64,2	65,3	61,8	63,1	60,4	64,5	65,2	60,8	62,7
Canàries	59,4	59,0	58,5	58,7	58,9	59,5	58,9	59,1	60,0	59,4
Cantàbria	53,0	53,2	53,4	53,2	53,2	53,7	54,3	55,4	55,4	54,7
Castella i Lleó	49,5	50,1	51,2	51,3	50,5	51,8	52,3	53,2	52,8	52,5
Castella-la Manxa	51,5	51,1	52,5	53,1	52,1	52,6	53,9	54,6	54,9	54,0
Catalunya	60,5	61,0	61,2	60,6	60,8	60,8	61,3	61,2	61,8	61,3
Comunitat Valenciana	57,4	57,9	58,6	59,2	58,3	58,8	58,5	58,3	59,0	58,6
Extremadura	49,4	50,8	51,7	51,4	50,8	51,6	51,5	52,4	51,1	51,6
Galícia	53,1	53,1	53,1	53,6	53,2	52,8	53,0	53,5	52,8	53,0
Madrid	59,5	60,2	59,9	60,7	60,1	62,1	62,9	62,2	62,3	62,4
Múrcia	57,5	58,3	58,9	58,5	58,3	57,1	58,0	57,9	58,4	57,8
Navarra	57,3	56,3	57,5	57,9	57,2	59,2	58,8	59,4	61,1	59,6
País Basc	56,3	56,1	56,3	56,8	56,4	56,7	56,9	56,5	57,6	56,9
La Rioja	53,9	54,2	55,2	56,4	54,9	57,9	60,0	59,4	60,3	59,4
Ceuta i Melilla	53,9	52,5	52,4	50,6	52,3	55,1	54,6	53,9	55,3	54,7

Font: INE, enquesta de població activa.

QUADRE II-9. TAXES D'OCCUPACIÓ PER COMUNITATS AUTÒNOMES (2004-2005)

	1t-04	2t-04	3t-04	4t-04	Mitjana 2004	1t-05	2t-05	3t-05	4t-05	Mitjana 2005
Espanya	49,5	50,0	50,5	50,8	50,2	51,1	52,0	52,6	52,7	52,1
Andalusia	44,0	44,0	44,4	45,5	44,5	46,1	46,7	46,9	47,5	46,8
Aragó	50,5	51,1	52,0	51,5	51,3	52,7	53,3	54,1	53,1	53,3
Astúries	41,7	41,5	42,1	41,2	41,6	42,4	42,7	43,7	44,1	43,2
Illes Balears	53,3	58,3	60,9	56,9	57,4	54,0	60,6	61,9	56,2	58,2
Canàries	51,7	51,5	51,8	52,4	51,9	51,9	51,6	52,6	53,6	52,4
Cantàbria	46,9	47,8	48,5	47,2	47,6	48,5	49,4	51,4	50,9	50,1
Castella i Lleó	43,8	44,6	46,2	45,9	45,1	46,5	47,7	49,1	48,2	47,9
Castella-la Manxa	46,4	46,6	47,8	47,7	47,1	47,6	48,9	50,1	49,8	49,1
Catalunya	54,3	55,1	55,4	54,9	54,9	56,0	56,9	57,4	57,7	57,0
Comunitat Valenciana	51,5	52,0	52,1	53,2	52,2	52,8	53,1	53,7	54,3	53,5
Extremadura	41,0	41,6	43,3	42,3	42,1	42,6	43,7	44,4	43,3	43,5
Galícia	45,3	45,6	46,2	46,8	46,0	47,1	47,1	48,9	48,0	47,8
Madrid	55,5	56,1	56,0	56,5	56,0	57,0	58,6	58,4	58,6	58,1
Múrcia	50,7	52,0	52,9	52,7	52,1	51,9	53,3	53,5	54,0	53,2
Navarra	53,4	53,3	54,6	55,0	54,1	55,5	55,8	56,3	57,4	56,2
País Basc	50,4	50,8	51,0	51,6	50,9	52,2	52,6	52,3	53,9	52,7
La Rioja	49,8	51,6	52,2	53,9	51,9	53,7	56,1	56,7	56,4	55,7
Ceuta i Melilla	44,4	44,5	45,5	45,9	45,0	52,9	54,3	54,5	55,2	54,2

Font: INE, enquesta de població activa.

QUADRE II-10. TAXA D'ACTIVITAT, D'OCCUPACIÓ I D'ATUR, PER SEXES I PER GRUPS D'EDAT, ILLES BALEARS (2004-2005)

Illes Balears	Activitat			Occupació			Atur		
	2005	2004	var. 05/04 (abs.)	2005	2004	var. 05/04 (abs.)	2005	2004	var. 05/04 (abs.)
Ambdós sexes	62,7	63,1	-0,4	58,2	57,4	0,8	7,3	9,2	-1,9
16-19	39,1	40,6	-1,5	24,8	28,0	-3,2	36,2	31,0	5,2
20-24	72,2	70,6	1,6	64,2	60,6	3,5	11,2	14,2	-3,0
25-54	83,1	84,1	-1,0	78,3	77,4	0,9	5,9	8,0	-2,1
55+	22,8	22,5	0,3	21,7	21,2	0,5	4,8	5,7	-0,9
Homes	72,4	72,9	-0,5	68,6	67,4	1,2	5,2	7,6	-2,3
16-19	44,4	49,5	-5,1	31,3	33,7	-2,4	29,1	32,2	-3,1
20-24	77,9	76,0	2,0	71,2	64,9	6,3	8,8	14,7	-5,9
25-54	92,4	93,1	-0,7	88,7	87,4	1,3	4,1	6,1	-2,0
55+	30,9	31,2	-0,2	30,0	30,1	-0,1	3,2	3,6	-0,3
Dones	53,2	53,5	-0,3	47,9	47,5	0,4	10,0	11,3	-1,3
16-19	33,4	31,2	2,2	17,9	22,0	-4,1	45,3	29,2	16,0
20-24	66,2	65,0	1,2	56,8	56,2	0,6	14,2	13,7	0,5
25-54	73,4	74,8	-1,4	67,4	67,0	0,4	8,3	10,5	-2,2
55+	15,8	15,1	0,7	14,6	13,7	1,0	7,4	9,4	-2,0

Font: INE, enquesta de població activa.

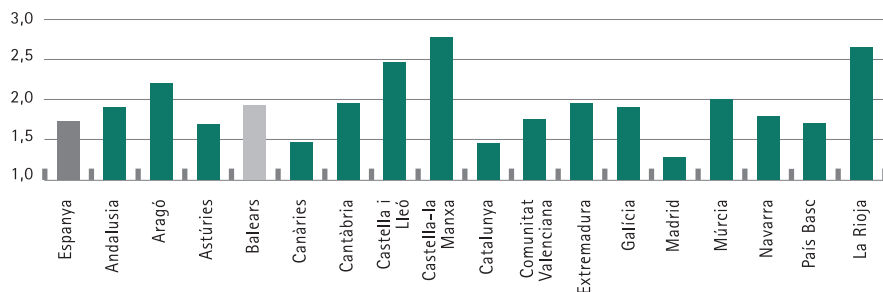
QUADRE II-11. TAXES D'ATUR PER COMUNITATS AUTÒNOMES (2004-2005)

	1t-04	2t-04	3t-04	4t-04	Mitjana 2004	1t-05	2t-05	3t-05	4t-05	Mitjana 2005
Espanya	11,5	11,1	10,7	10,6	11,0	10,2	9,33	8,42	8,7	9,2
Andalusia	17,2	17,4	17,6	16,1	17,1	14,2	13,78	13,54	13,8	13,8
Aragó	6,7	5,5	4,8	5,5	5,6	6,1	6,28	5,26	5,7	5,8
Astúries	11,4	10,4	9,3	10,4	10,4	11,3	10,82	9,32	9,6	10,2
Illes Balears	12,9	9,1	6,6	8,0	9,2	10,6	6,03	5,01	7,5	7,3
Canàries	12,9	12,8	11,4	10,8	12,0	12,8	12,38	11,05	10,7	11,7
Cantàbria	11,5	10,2	9,2	11,3	10,5	9,8	9,09	7,15	8,1	8,5
Castella i Lleó	11,5	10,9	9,8	10,5	10,7	10,1	8,64	7,64	8,5	8,7
Castella-la Manxa	10,0	8,9	9,0	10,3	9,5	9,6	9,35	8,35	9,4	9,2
Catalunya	10,2	9,8	9,4	9,4	9,7	7,9	7,12	6,14	6,6	7,0
Comunitat Valenciana	10,2	10,2	11,1	10,1	10,4	10,1	9,24	7,88	8,0	8,8
Extremadura	17,1	17,9	16,1	17,7	17,2	17,4	15,15	15,24	15,3	15,8
Galícia	14,7	14,2	13,0	12,6	13,6	10,9	11,11	8,65	9,1	9,9
Madrid	6,7	6,8	6,5	6,9	6,7	8,3	6,87	6,17	5,9	6,8
Múrcia	11,8	10,8	10,2	9,9	10,7	9,0	8,05	7,55	7,4	8,0
Navarra	6,7	5,4	5,0	5,1	5,5	6,3	5,12	5,2	6,0	5,6
País Basc	10,6	9,5	9,6	9,2	9,7	7,9	7,57	7,45	6,4	7,3
La Rioja	7,6	4,9	5,4	4,4	5,6	7,3	6,45	4,49	6,5	6,2
Ceuta i Melilla	17,7	15,3	13,2	9,4	13,9	18,7	19,4	14,5	14,7	16,8

Font: INE, enquesta de població activa.

Gràfic II-2

Diferències d'atur per sexe i per comunitats autònomes (2005)
(Quocient entre les taxes d'atur femení i masculí
a cada comunitat autònoma)



Font: INE, enquesta de població activa.

sat a ocupar l'onzena posició (amb una diferència d'1,92 punts). Això es deu que la taxa d'atur masculina ha descendit molt més que la femenina, i aquesta gairebé és el doble que la masculina. Ocupen les primeres posicions les comunitats de Madrid, Catalunya i les Canàries; en l'altre extrem trobam comunitats com Castella-la Manxa, La Rioja o Castella i Lleó, en què la taxa d'atur femení és al voltant de tres vegades la taxa d'atur masculina. (Vegeu el gràfic II-2.)

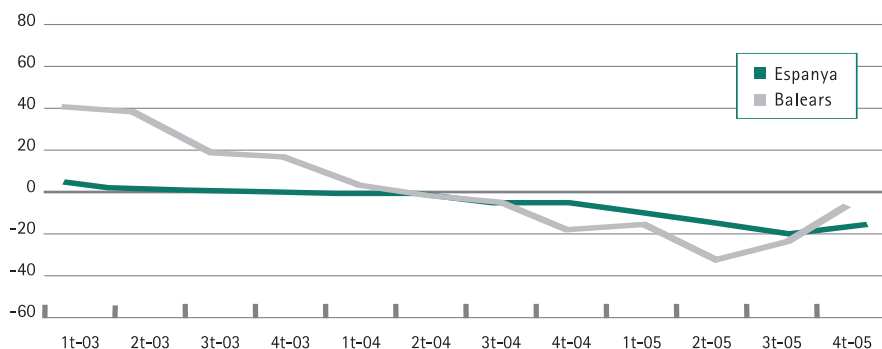
Si miram els trams d'edat, hem de destacar l'augment de les taxes d'atur en el col·lectiu més jove. Així, augmenta 5,2 punts en el tram d'edat dels setze als denou anys. Aquest augment s'atribueix al col·lectiu femení, atès que la taxa d'atur en el tram més jove baixa 3,1 punts en el cas dels homes. D'altra banda, la taxa d'atur descendeix en la resta de trams d'edat.

Per concloure, en el cas d'una comunitat com la nostra cal subratllar les diferèn-

cies que es donen en la taxa d'atur segons l'època de l'any. Com es reflecteix en el quadre II-11, en els mesos centrals de l'estiu la taxa d'atur (del 5,01%) es redueix respecte de la que hi ha en els mesos de menor activitat turística; per tant, podem afirmar que la taxa d'atur en el mercat laboral balear fluctua d'acord amb l'estacionalitat de la nostra activitat econòmica principal, el turisme. Malgrat això, que es repeteix any rere any a la nostra regió, es destacable el descens de la taxa d'atur durant tots el trimestres del 2005 respecte del 2004. (Vegeu el gràfic II-3.)

Finalment cal dir que, moltes de les característiques que té l'atur en el conjunt d'Espanya —com ara els trets següents: juvenil, femení, amb una relació inversa respecte del nivell de formació i amb diferències importants entre sectors d'activitat— també es poden observar en el cas balear.

Gràfic II-3
Evolució de l'atur: Espanya-Illes Balears
(Diferència de les taxes trimestrals interanuals, 2003-2005)



Font: INE, enquesta de població activa.

1.1.4. L'ÍNDEX DE QUALITAT DEL TREBALL (IQT)

El Consell Econòmic i Social de les Illes Balears, amb l'ajuda de la Conselleria de Treball i Formació i l'assessorament de la Universitat de Barcelona, va editar l'any 2004 *La qualitat del treball. Una proposta d'indicador*, publicació que comporta analitzar la situació del mercat de treball a partir d'un concepte multidimensional que implica considerar aspectes com les característiques del lloc de treball, les característiques del treballador en relació amb la feina que fa, l'avaluació subjectiva que el treballador fa de la seva feina o les característiques de l'entorn laboral.⁴

Aquest treball va representar tenir en compte uns indicadors elaborats per la Comissió Europea. La bateria d'indicadors que ha proposat la Comissió s'ha establert

en deu dimensions, que pretenen captar les característiques del lloc de treball i de l'entorn laboral. L'objectiu és trobar indicadors disponibles en fonts estadístiques homogènies per als diversos països de la Unió Europea i, amb això, poder establir una mesura comparable de la qualitat del treball. (Vegeu el quadre II-12.)

L'objectiu d'aquest estudi sobre l'índex de qualitat del treball (IQT) és disposar d'una valoració més àmplia de la situació del mercat de treball de les Illes Balears i, evidentment, de la resta de comunitats autònomes. La metodologia de càlcul consisteix a obtenir una ordenació de les diverses comunitats per a cadascuna de les dimensions definides. Cal dir que dins cada dimensió es considera que totes les variables tenen la mateixa ponderació. D'aquesta manera s'obté un rànquing de les comunitats segons cadascuna de les sis

4. M. Parellada i G. Garcia, *La qualitat del treball. Una proposta d'indicador*, Consell Econòmic i Social de les Illes Balears i SOIB, 2004. La metodologia s'explica en la *Memòria del CES sobre l'economia, el treball i la societat de les Illes Balears, 2003*. Així mateix, el CES va emetre el Dictamen 9/2003, sobre aquesta matèria.

QUADRE II-12. INDICADORS DE QUALITAT DEL TREBALL PROPOSATS PER LA COMISSIÓ EUROPEA

Dimensió	Indicadors proposats
1. Satisfacció amb el treball	Grau de satisfacció, tipus de contracte, hores treballades, requisits formatius, treballadors amb salaris baixos
2. Formació i promoció	Proporció de treballadors amb estudis mitjans-superiors, proporció de treballadors que segueixen alguna formació
3. Igualtat de gènere	Desigualtat salarial, proporció d'homes i dones en tasques de responsabilitat
4. Salut i seguretat en el treball	Indicadors d'accidents laborals, nivells d'estrès
5. Flexibilitat	Treballadors amb acords flexibles, mobilitat geogràfica, rotació laboral
6. Inclusió i accés al mercat de treball	Transició dels joves a la vida activa, ocupació i atur per edats, sexes, nivells educatius, regions
7. Organització de la vida laboral-personal	Facilitats per a la maternitat, facilitats per a la cura dels infants
8. Diàleg social	Cobertura de la negociació col·lectiva, participació financera dels treballadors en l'empresa, jornades perdudes en disputes laborals
9. Diversitat i no-discriminació	Taxes d'ocupació de treballadors amb discapacitats i de treballadors d'edat avançada
10. Resultats laborals globals	Productivitat del factor treball, nivells de renda per càpita, taxa de dependència

Font: Parellada, M; García, G., *La qualitat del treball. Una proposta d'indicador*, Consell Econòmic i Social de les Illes Balears, CES i SOIB, 2004.

dimensions que es consideren. L'agregació d'aquestes —ara sí— a les ponderacions corresponents dóna lloc, finalment, a l'ordenació de les diferents regions segons la mesura de la qualitat del mercat de treball.

Per establir les ponderacions es fixen diversos escenaris:

- Base. Tots els blocs tenen el mateix pes en la construcció de l'indicador.
- Tradicional. Els blocs sobre les condicions del lloc de treball, l'entorn labo-

ral i els salaris són els que tenen una participació major en la construcció de l'índex agregat. Aquesta elecció es basa en el fet que les condicions del lloc de treball i de l'entorn laboral són les que fins fa uns anys es consideraven bàsiques per valorar la feina.

- Intermedi. En aquest cas es dóna una major participació als blocs sobre condicions de treball, relacions laborals i entorn laboral. En aquest escenari perden pes les condicions salarials i, en canvi, guanya participació el bloc de relacions laborals.

QUADRE II-13. PONDERACIONS ESTABLERTES EN ELS DIVERSOS ESCENARIS

	% base	% tradicional	% intermedi	% innovador
1. Condicions del lloc de treball	16,7	25,0	25,0	25,0
2. Relacions laborals	16,7	10,0	25,0	25,0
3. Igualtat de gènere	16,7	10,0	10,0	25,0
4. Entorn laboral	16,7	25,0	25,0	10,0
5. Salaris	16,7	25,0	10,0	10,0
6. Benestar	16,7	5,0	5,0	5,0

Font: Parellada, M.; García, G., *La qualitat del treball. Una proposta d'indicador*, Consell Econòmic i Social de les Illes Balears, CES i SOIB, 2004.

- Innovador. Es tracta de l'escenari en què tenen més pes totes les variables lligades a la igualtat de gènere i a les relacions laborals. Els grups amb més participació són, doncs, els de condicions del lloc de treball, relacions laborals i igualtat de gènere.

Cal dir que en tots els escenaris, excepte el de base, les variables representatives del nivell de benestar de la regió sempre tenen la mateixa ponderació, que, d'altra banda, és la més baixa. Això es fonamenta en la hipòtesi que la correlació entre el nivell de desenvolupament o de riquesa de la regió i la qualitat laboral no és decisiva. Pel que fa a la resta d'indicadors s'han establert dos àmbits: les variables considerades més importants en cadascun dels escenaris (amb una ponderació del 25%) i aquelles que tenen una importància secundària (amb un pes del 10%). (Vegeu el quadre II-13.)

Així, doncs, una vegada obtingut el rànquing de comunitats autònomes en cadascuna de les dimensions que aquí s'han considerat, s'han aplicat les ponderacions que hem assenyalat, per tal d'obtenir una nova ordenació de les regions, que correspon, finalment, a l'ordre segons la mesura de qualitat del treball. (Vegeu el quadre II-14.)

L'anàlisi que fem d'aquest any ens permet oferir algunes conclusions rellevants, que poden ser d'una especial utilitat per als gestors de la política econòmica, sobretot en l'àmbit de la política relacionada amb el mercat de treball. Aquestes conclusions estan en la línia de poder identificar els punts forts de la regió i també els punts en què les Balears mostren una situació més feble. Aquests darrers serveixen per identificar les àrees a què cal dedicar més recursos i esforços amb vista a aconseguir un mercat de treball de major qualitat.⁵

5. S'ha d'advertir que, atès el grau de complexitat per confeir l'IQT (que té més de trenta variables, cadascuna suportada per una estadística oficial independent, distinta i en programacions del Pla estadístic nacional diferents), s'utilitzen les dades que són totalment tancades en tots els indicadors i àmbits als quals afecta l'índex. Per aquest motiu hi ha un any d'endarreriment quant als aspectes quantitius (l'IQT ofert el 2005 es fa sobre la base de dades del 2004). Això no obstant, l'índex reflecteix la tendència estructural del mercat de treball i s'ha d'entendre únicament en aquests termes.

**QUADRE II-14. RÀNQUING DELS INDICADORS DE QUALITAT DEL TREBALL DE LES COMUNITATS AUTÒNOMES
SEGONS LES PONDERACIONS ESTABLERTES (2001-2004)**

	Base				Tradicional				Intermedi				Innovador			
	2001	2002	2003	2004	2001	2002	2003	2004	2001	2002	2003	2004	2001	2002	2003	2004
Andalusia	14	14	14	14	16	15	17	15	16	16	14	14	14	14	14	14
Aragó	6	6	5	6	6	4	6	5	4	3	4	5	5	3	5	7
Astúries	16	15	17	17	15	15	13	16	15	15	16	17	16	16	15	17
Illes Balears	1	1	1	1	3	2	3	6	2	2	2	1	1	1	1	1
Canàries	8	8	8	7	9	8	11	11	8	8	9	8	8	6	8	6
Cantàbria	11	11	11	11	10	11	9	9	11	11	11	13	11	11	13	13
Castella-la Manxa	15	13	15	12	13	10	15	12	13	10	15	10	15	13	17	12
Castella i Lleó	12	17	16	15	12	17	16	13	12	17	17	15	12	17	16	15
Catalunya	2	4	3	3	2	6	2	3	3	6	3	4	2	8	3	3
C. Valenciana	7	7	6	9	7	7	7	10	7	7	7	9	7	7	4	9
Extremadura	17	16	13	13	17	14	14	14	17	14	10	11	17	15	12	11
Galícia	13	12	12	16	14	12	12	17	14	12	13	16	13	10	11	16
Madrid	4	3	4	2	5	5	4	1	6	5	5	2	6	5	7	2
Múrcia	10	9	10	8	11	9	10	8	9	9	8	7	9	9	9	8
Navarra	3	2	2	4	1	1	1	2	1	1	1	3	3	2	2	5
País Basc	9	10	9	10	8	13	8	7	10	13	12	12	10	12	10	10
La Rioja	5	5	7	5	4	4	5	4	5	4	6	6	4	4	6	4

Font: Parellada, M.; García, G., *La qualitat del treball. Una proposta d'indicador*, Consell Econòmic i Social de les Illes Balears, CES i SOIB, 2005.
Nota: La regió amb els resultats millors ocupa el lloc 1 en el rànquing, mentre que la darrera regió (la que obté els resultats pitjors) té el valor 17.

Els punts forts —és a dir, les variables en què les Illes Balears estan millor situades respecte de la resta de comunitats autònomes— es concentren en els indicadors relacionats amb la igualtat de gènere, l'entorn laboral i el nivell de benestar.

Més detalladament podem veure els aspectes següents:

- Amb relació a la igualtat de gènere, les Balears mostren una situació relativament més igualitària entre els homes i les dones en totes les variables que s'han analitzat. Així, doncs, la nostra comunitat autònoma ocupa la primera posició en el rànquing pel que fa a la mitjana dels indicadors d'igualtat de gènere.
- Les variables relacionades amb l'entorn laboral històricament són favorables per a les Illes Balears, sobretot les que fan referència a les taxes d'activitat, d'ocupació juvenil, d'atur i d'atur de llarga durada. En canvi, la taxa d'atur juvenil, tot i millorar respecte del 2003, suposa que les Balears ocupin la sisena posició durant l'any 2004.
- També els indicadors que defineixen el nivell de benestar de la nostra regió donen un balanç positiu per a les Balears, ja que en tots ens situam en la primera posició, tret del PIB per càpita, en què les Balears ocupen la cinquena posició.

En canvi, s'han pogut identificar d'altres indicadors en què les Illes Balears es troben en una pitjor situació relativa i que

es poden considerar qüestions en què cal incidir de manera específica per millorar-les. Es resumeixen en els punts següents:

- Amb relació a les condicions de treball, les Balears es caracteritzen per ser la regió amb l'índex d'incidència d'accidents laborals més alt i, per tant, ocupen, un any més, la darrera posició en el rànquing per comunitats autònomes. Durant l'any 2004, quant a la taxa de temporalitat, hem passat de la novena posició durant el 2003 a la desena posició el 2004; en la taxa de parcialitat involuntària, s'ha passat de la cinquena posició a la tretzena l'any 2004 i, pel que fa al grau de satisfacció a la feina, hem passat d'ocupar la quarta posició durant el 2003 a la vuitena el 2004.
- Amb referència a la dimensió sobre les relacions laborals, s'ha de dir que el nivell de formació de la població ocupada i el desajust de qualificacions que es detecta en el mercat de treball deriva molt directament de les característiques del mercat de treball balear. A les Illes la població jove abandona els estudis relativament aviat i, per tant, hi ha una menor proporció de treballadors amb estudis superiors, fets que ens converteixen un any més en la comunitat autònoma amb la proporció de persones ocupades amb estudis superiors més baixa de l'Estat.
- Quant als nivells salarials, atesa l'estructura productiva de serveis, són relativament baixos en relació amb la resta de comunitats. Tot i això, les

Balears guanyen posicions respecte del 2003 i passen d'ocupar la dotzena posició durant el 2003 a la desena el 2004.

- Respecte de la productivitat durant el 2004, les Illes Balears també varen registrar un descens del PIB per persona ocupada, cosa que situa les Illes en la tretzena posició en el rànquing per comunitats autònomes.

Cal destacar que, si comparam els rànquings per comunitats autònomes, les Illes Balears ocupen una bona posició. (Vegeu el quadre II-14.) En efecte, aquesta comparació ens mostra que, en els quatre escenaris que s'han definit, les Illes encapçalen el rànquing en l'escenari base, en l'escenari innovador i l'any 2004, com a novetat, també en l'escenari intermedi. Pel que fa a l'escenari tradicional, les Balears perden un grapat de posicions i s'hi situen en la sisena. Això és degut que en aquest escenari es dona molt de pes a les condicions en el lloc de treball, als salaris i a l'entorn laboral, dimensions en què les Illes no encapçalen les millors posicions del rànquing.

1.1.5. INDICADORS D'AVALUACIÓ PER A L'ESTRATÈGIA EUROPEA D'OCUPACIÓ (EEO)

Els indicadors d'avaluació que figuren en el quadre II-15 ens indiquen la necessitat de fer un esforç per millorar els indicadors d'ocupació i d'atur, encara que, en general, aquests indicadors mostren una posició relativa millor a les Balears que a Espanya i, fins i tot, millor que a la Unió

Europea, sobretot pel que fa als indicadors d'ocupació. La necessitat de reforçar les polítiques d'ocupació l'ha assenyalada també la Comissió Europea com una prioritat per assolir els objectius de l'Estratègia europea d'ocupació (EEO).

Quant a l'indicador d'atur, podem afirmar que en tots els casos ens trobam en una situació pitjor que l'objectiu marcat per la Unió Europea a mitjà termini (2005). Tot i que l'indicador d'atur en termes generals —el percentatge de població aturada respecte de la població activa— és notablement millor a la nostra comunitat que a la resta de l'Estat i també a la Unió Europea, la nostra posició se situa lluny de l'objectiu que s'estableix en l'Estratègia europea. D'altra banda, les Illes ocupen una situació pitjor que la Unió Europea quant als indicadors de la taxa d'atur femení i de la taxa d'atur juvenil, aspectes que s'hauran de millorar per complir els objectius fixats. Finalment, amb relació a l'atur de llarga durada, característica típica de l'atur al conjunt d'Espanya, cal dir que les Balears cada any aconsegueixen una taxa inferior, molt inferior a la mitjana nacional i a les taxes de la Unió Europea. (Vegeu el quadre II-15.)

1.2.

ANÀLISI DE L'OCUPACIÓ

A continuació analitzarem amb més detall, a partir de l'enquesta de població activa (EPA), l'ocupació en funció de cada situació laboral; de la temporalitat, de les persones ocupades i assalariades per jor-

QUADRE II-15. INDICADORS D'AVALUACIÓ PER A L'ESTRATÈGIA EUROPEA DE L'OcupACIÓ

Indicadors d'avaluació	Illes Balears					Espanya					UE	
	2002	2003	2004	2005	2002	2003	2004	2005	UE-25 Darrera data (2005)	UE-15 Darrera data (2005)	Objectiu 2010 d'avaluació	
Ocupació												
Taxa d'ocupació (% població de 16 a 64 anys)	67,4	67,3	68,2	69,1	58,5	59,8	61,1	64,3	65,1	63,8	70,0	
Taxa d'ocupació: dones (% dones de 16 a 64 anys)	55,3	56,3	57,8	58,4	44,4	46,3	48,3	51,9	56,3	57,4	60,0	
Taxa d'ocupació: majors 55 anys (% població de 55 a 64 anys)	44,9	49,3	47,1	47,7	39,6	40,7	41,3	43,1	42,5	44,1	50,0	
Atur												
Taxa d'atur (% població activa)	7,6	9,7	9,2	7,3	11,5	11,5	11,0	9,2	8,7	7,9	—	
Taxa d'atur: dones (% població activa femenina)	9,6	12,3	11,3	10,0	16,4	16,0	15,0	12,2	9,8	8,9	—	
Taxa d'atur: joves (% població activa de 16-24 anys)	14,9	22,5	18,8	17,8	22,3	22,7	22,0	19,7	18,6	16,7	—	
Ràtio d'atur: joves (% població de 16-24 anys)	8,5	13,4	11,0	10,5	10,6	11,0	10,8	10,3	8,4	8,1	—	
Atur de llarga durada (% total d'aturats)	15,7	15,9	16,5	17,3	33,7	33,6	32,0	24,5	45,0	41,3	—	

Font: Elaboració pròpia a partir de les dades de l'EPA (INE), del SOIB, l'Eurostat i de la Memòria sobre la situació socioeconòmica i laboral d'Espanya el 2004, CES, pàg. 260.

QUADRE II-16. TREBALLADORS OCUPATS PER SITUACIÓ LABORAL, ILLES BALEARS (2004-2005)

	2004	%	2005	%
Total de treballadors	448,8	100,0	468,1	100,0
Treballadors per compte propi: total	89,7	20,0	86,3	18,4
Treballadors per compte propi: ocupador	34,1	38,0	31,2	36,2
Treballador per compte propi: empresari sense assalariats o treballadors independent	50,2	56,0	50,6	58,6
Treballadors per compte propi: membre de cooperativa	—	—	0,4	0,5
Treballadors per compte propi: ajuda familiar	5,4	6,0	4,1	4,8
Assalariats: total	359,1	80,0	381,8	81,6
Assalariats: sector públic	52,4	14,6	56,3	14,7
Assalariats: sector privat	306,7	85,4	324,5	85,0
Altra situació	0,2	0,0	1,0	0,2

* Situació professional actual i percentatge respecte de la mitjana anual.
Font: INE, enquesta de població activa.

nada, per sexe i per sector d'activitat; de l'atur registrat, i dels fluxos d'entrada i de sortida del mercat de treball balear.

1.2.1. L'OCUPACIÓ PER SITUACIONS LABORALS

Segons les dades que ofereix l'Institut Nacional d'Estadística (INE) en l'enquesta de població activa (EPA), del total de 468.100 treballadors ocupats l'any 2005, 381.800 varen ser assalariats, xifra que suposa el 81,6% del total de persones ocupades a les nostres illes. Aquest percentatge és similar a l'any anterior, tot i que cal remarcar un augment del 7,4% en el col·lectiu d'assalariats en el sector públic, mentre que els del sector privat augmenten un 5,8%. En el cas dels treballadors ocupats per compte propi, el nombre dels que treballen en la categoria d'o-

cupadors s'ha situat en les 31.200 persones, la qual cosa significa que s'ha reduït el 8,5% respecte de l'any 2004, mentre que els empresaris sense assalariats són 50.600 persones, és a dir, es produeix un increment del 0,8% en relació amb l'any passat. (Vegeu el quadre II-16.)

1.2.2. LA TEMPORALITAT

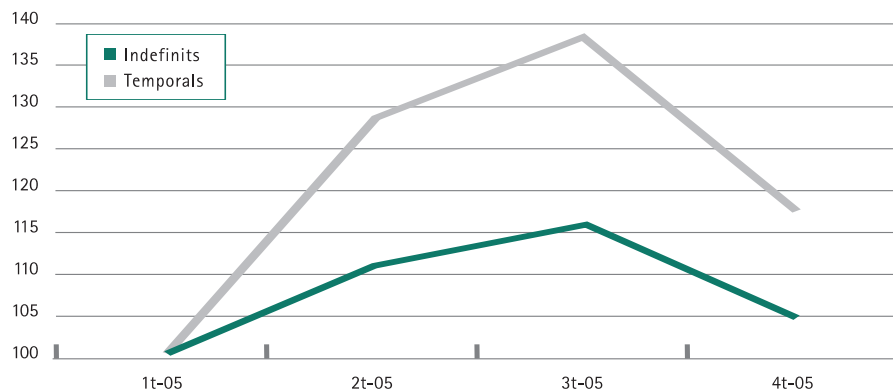
El 32,6% del total d'assalariats va tenir un contracte temporal, percentatge que representa un increment d'1,4 punts respecte de l'obtingut l'any anterior. Com és habitual, aquestes xifres estan vinculades a l'estacionalitat turística, com es reflecteix en el gràfic II-4. Les Illes Balears se situen encara 0,7 punts per davall de la mitjana estatal de temporalitat, a pesar que cada any es va reduint la diferència. (Vegeu el quadre II-17 i el gràfic II-4)

QUADRE II-17. ASSALARIATS PER TIPUS DE CONTRACTE I COMUNITAT AUTÒNOMA (2004-2005)

	2004		2005		2004		2005	
	Total		Indefinit		Temporal		Total	
	Val. Absolut	%	Val. Absolut	%	Val. Absolut	%	Val. Absolut	%
Ambdós sexes								
	Val. Absolut	%	Val. Absolut	%	Val. Absolut	%	Val. Absolut	%
Andalusia	2.247,7	100,0	1.225,5	54,5	1.022,3	45,5	2.405,7	100,0
Aragó	431,6	100,0	313,8	72,7	117,8	27,3	453,0	100,0
Astúries	310,0	100,0	231,6	74,7	78,4	25,3	320,0	100,0
Illes Balears	359,1	100,0	247,1	68,8	112,1	31,2	380,8	100,0
Canàries	694,1	100,0	409,4	59,0	284,7	41,0	715,5	100,0
Cantàbria	176,8	100,0	131,1	74,1	45,8	25,9	187,7	100,0
Castella-la Manxa	721,8	100,0	507,9	70,4	213,9	29,6	792,5	100,0
Castella i Lleó	539,8	100,0	333,2	61,7	206,6	38,3	593,0	100,0
Catalunya	2.571,5	100,0	1.949,0	75,8	622,5	24,2	2.720,9	100,0
C. Valenciana	1.609,4	100,0	992,5	61,7	616,9	38,3	1.669,7	100,0
Extremadura	284,0	100,0	166,2	58,5	117,8	41,5	292,5	100,0
Galícia	800,9	100,0	524,9	65,5	276,0	34,5	840,9	100,0
Madrid	2.404,1	100,0	1.836,4	76,4	567,7	23,6	2.511,8	100,0
Múrcia	451,3	100,0	261,7	58,0	189,6	42,0	471,5	100,0
Navarra	207,2	100,0	153,9	74,3	53,3	25,7	217,4	100,0
País Basc	771,4	100,0	558,8	72,4	212,6	27,6	778,7	100,0
La Rioja	100,7	100,0	75,9	75,4	24,8	24,6	110,7	100,0
Ceuta i Melilla	39,4	100,0	24,7	62,7	14,7	37,3	39,6	100,0
Total	14.720,8	100,0	9.943,5	67,5	4.777,3	32,5	15.502,0	100,0
							10.333,1	66,7
							5.168,9	33,3

Font: INE, enquesta de població activa.

Gràfic II-4
Assalariats segons el tipus de contractes: Illes Balears (2005)
 (base=100)



Font: INE, enquesta de població activa.

QUADRE II-18. TAXES DE TEMPORALITAT DELS ASSALARIATS PER SEXES, ILLES BALEARS (2004-2005)

	Mitjana de 2004	Mitjana de 2005
Dona	30,4	32,8
Home	31,9	32,2
Total	31,2	32,6

Font: INE, enquesta de població activa.

Respecte de les possibles diferències entre sexes, s'observa que les dones (32,8%) presenten una taxa de temporalitat més elevada que els homes (32,2%). Aquesta circumstància és nova, ja que fins a l'any passat eren els homes els que mostraven una taxa de temporalitat més alta. Però cal remarcar que ja durant l'any 2004 la taxa de temporalitat femenina havia augmentat gairebé dos punts (per a l'any 2005 l'augment és de 2,4 punts) i, per aquest motiu, aquest any se situa per

sobre de la dels homes (un augment de 0,3 punts). (Vegeu el quadre II-18.)

Si analitzam la temporalitat segons el tipus de jornada, la taxa en la jornada parcial és gairebé setze punts més elevada que l'existent en el cas dels treballadors a jornada completa. En comparar els resultats d'aquest any amb els dels anys anteriors, cal dir que, si bé la taxa de temporalitat ha augmentat en ambdós tipus de contractes, és especialment en els de jornada par-

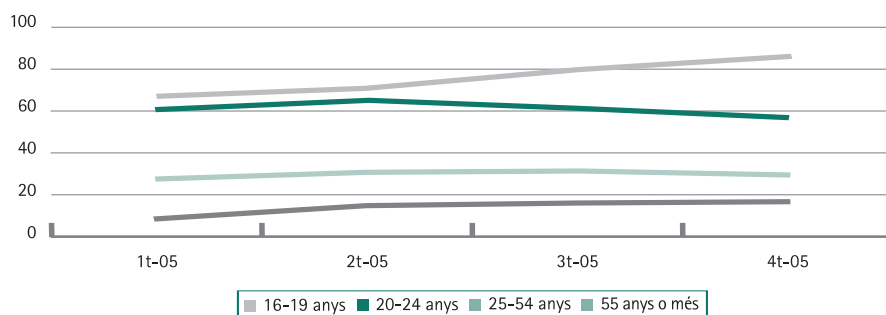
QUADRE II-19. TAXES DE TEMPORALITAT DELS ASSALARIATS PER TIPUS DE JORNADA, ILLES BALEARS (2004-2005)

	Mitjana de 2004	Mitjana de 2005
Jornada completa	30,5	30,7
Jornada parcial	37,9	46,6
Total	31,2	32,6

Font: INE, enquesta de població activa.

Gràfic II-5

Taxes de temporalitat, per grups d'edats a les Illes Balears (2005)
(Percentatge de temporals respecte del total d'assalariats a cada grup d'edat)



Font: INE, enquesta de població activa.

cial que l'augment és més evident, ja que en relació amb l'any 2001 aquesta se situa gairebé un punt per sobre de la d'aquest any. (Vegeu el quadre II-19.)

Una anàlisi de la temporalitat per grups d'edat ens mostra que les taxes més elevades es donen en els col·lectius més joves i, a mesura que augmenta l'edat del treballador, aquestes taxes es redueixen. En especial, s'ha d'accentuar el grup de treballadors d'entre els setze i els deu anys, que té la taxa més elevada, com es reflecteix en el gràfic corresponent. (Vegeu el gràfic II-5.)

1.2.3. ELS OCUPATS I ELS ASSALARIATS PER TIPUS DE JORNADA, PER SEXE I PER SECTOR ECONÒMIC

El 2005 el nombre de persones ocupades a jornada completa augmenta, de manera que hi ha 9.464 ocupats més que l'any 2004 (un 2,3% més que l'any anterior). Aquest augment es dona principalment en el col·lectiu masculí, en què l'increment és del 3,2%, enfront d'un augment del col·lectiu femení del 0,9%.

Pel que fa als ocupats a jornada parcial, l'augment en relació amb l'any anterior és de l'ordre d'un 22,6% de mitjana anual.

QUADRE II-20. OCUPATS I ASSALARIATS, PER TIPUS DE JORNADA I PER SEXE (2004-2005)*

	Ocupats				Assalariats			
	Jornada completa		Jornada parcial		Jornada completa		Jornada parcial	
	Homes	Dones	Homes	Dones	Homes	Dones	Homes	Dones
Mitjana de 2004	254.452	150.902	7.395	36.042	194.927	128.394	4.795	31.011
Mitjana de 2005	262.532	152.286	11.960	41.275	206.331	129.976	8.985	35.480

* Milers de persones en mitjanes anuals

Font: INE, enquesta de població activa.

Dins aquest grup cal assenyalar que, pel que fa a les dones, el nombre d'ocupades a jornada parcial ha augmentat durant l'any passat, ja que n'hi ha 5.233 d'ocupades a jornada parcial més. Tot i l'augment de dones ocupades a jornada parcial, el major augment és en el col·lectiu masculí, en què l'ocupació a temps parcial s'incrementa el 61,7%.

Si només fem referència als ocupats assalariats, aquests percentatges varien parcialment. Dins el total d'ocupats assalariats a jornada completa, els homes tenen un augment del 5,9%, mentre que les dones incrementen l'ocupació un 1,2%. Quant als ocupats assalariats a temps parcial, el col·lectiu masculí evidentment és el que registra el major increment en el nombre d'assalariats, d'un 87,4%, i també el col·lectiu femení augmenta pel que fa al nombre de treballadores assalariades, tot i que en menor grau, un 14,4%.

Tot i que les dades anteriors posen de manifest el fort increment d'homes ocupats a jornada parcial, s'ha de dir que la presència de les dones en el treball a temps parcial (el 8,8% respecte del total de treballadors ocupats i el 9,3% respecte del total

d'assalariats) és major que la dels homes (amb el 2,6% i el 3,4%, respectivament). D'altra banda, en el treball a temps complet, la major ocupació es dona en el col·lectiu masculí. (Vegeu el quadre II-20.)

A continuació s'analitza l'evolució al llarg d'aquest darrer any de les persones ocupades i, dins aquestes, de les assalariades, en relació amb el sector d'activitat i amb el sexe. En el quadre II-21 s'observa que un 93,7% del total de dones ocupades ho està en el sector serveis, mentre per als homes aquesta xifra és del 60,2%. Això ens demostra que en el sector serveis té una forta presència el col·lectiu femení. El cas contrari succeeix en els altres sectors d'activitat, en què la participació femenina és francament minoritària, a favor de la participació masculina, amb un volum d'efectius laborals molt més important.

Amb referència al sector de la construcció, com és habitual, la presència masculina hi és molt més important (el 96,6% del total d'ocupats en la construcció). En el sector industrial, en què l'ocupació ha disminuït respecte del 2004, és destacable que el percentatge d'homes ocupats és notablement superior al de dones en qualsevol

QUADRE II-21. OCUPATS I ASSALARIATS PER SECTORS ECONÒMICS I PER SEXES, ILLES BALEARS (2004-2005)

	Ocupats				Assalariats			
	Homes		Dones		Homes		Dones	
	2005 (milers)	% var. 05/04	2005 (milers)	% var. 05/04	2005 (milers)	% var. 05/04	2005 (milers)	% var. 05/04
Total	274,5	12,7	193,6	6,8	215,3	15,6	165,5	6,1
Agricultura	7,7	-0,1	1,6	-0,2	3,2	-1,2	0,5	-0,2
Indústria	30,3	0,7	8,1	-2,0	24,4	-0,6	6,1	-2,6
Construcció	71,3	6,4	2,5	-0,7	58,8	8,6	1,8	-0,4
Serveis	165,3	5,7	181,5	9,6	128,9	8,7	157,3	9,3

Font: INE, enquesta de població activa.

dels règims. Finalment, el sector agrari i pesquer veu reduir els efectius pel que fa al total tant de treballadors ocupats com d'assalariats.

Per acabar, com a resum: el 2,8% del nombre total d'homes ocupats treballa en l'agricultura; l'11%, en la indústria; el 26%, en la construcció, i el 60,6%, en el sector serveis. Aquests percentatges en el cas de les dones són del 0,8% en l'agricultura, del 4,2% en la indústria, de l'1,3% en la construcció i del 93,7% en els serveis. (Vegeu el quadre II-21.)

1.2.4. L'ATUR, LES DEMANDES D'OCUPACIÓ I LES COL·LOCACIONS

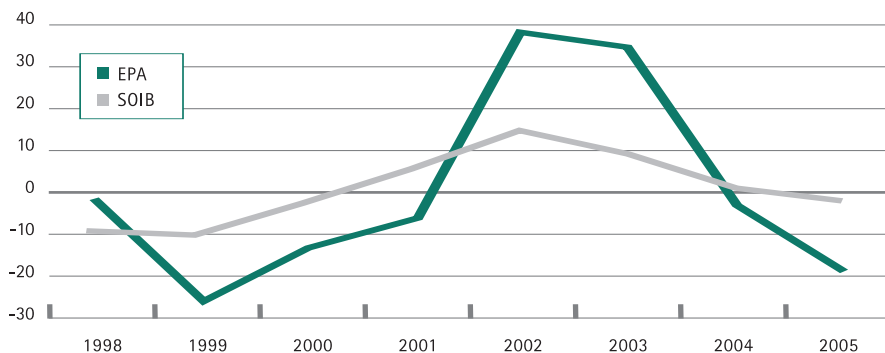
L'atur registrat l'any 2005 és una dada que mereix una especial atenció. L'any 2005 ha suposat l'entrada en funcionament del nou sistema d'informació estadística per als serveis públics d'ocupació: l'anomenat SISPE. S'ha implantat una nova metodologia de recompte de les persones aturades inscrites a les oficines d'ocupació, amb

l'objectiu d'ajustar i d'homogeneïtzar el concepte d'atur registrat al conjunt de la Unió Europea, seguint les recomanacions que ha fet l'Eurostat (Oficina d'Estadística de la UE). El SISPE, que va entrar en funcionament el 3 de maig del 2005 i que substituï l'antic sistema SILE, permet integrar la informació relativa a la gestió de les polítiques actives d'ocupació i les prestacions per atur que duen a terme els serveis públics d'ocupació, l'estatal i els autonòmics, amb relació a l'elaboració d'estadístiques. La implantació del SISPE representa una clara millora en la forma de mesurar l'atur que es registra.

La definició anterior d'atur registrat fou establerta per una ordre del Ministeri de Treball d'11 de març del 1985. Així, d'acord amb l'Ordre, l'atur registrat inclou les persones que tenen demandes pendents de satisfer el darrer dia del mes a les oficines de l'INEM i n'exclou els demandants d'ocupació sense col·locar aquest últim dia mensual que es trobin en les situacions següents: demandants ocupats, demandants sense disponibilitat

Gràfic II-6

Evolució de l'atur segons les dades de l'EPA i de SISPE: Illes Balears (1998-2005) (Percentatge de variació respecte de l'any anterior)



Font: INE-EPA i SISPE.

immediata per treballar o en alguna situació incompatible, demandants que sol·liciten una feina de característiques específiques i, finalment, treballadors eventuais agraris beneficiaris del subsidi especial per atur. També s'excloueren del còmput de l'atur registrat els grups següents: estrangers, demandants que tenen suspesa la demanda i demandants en el període d'inactivitat d'un contracte laboral fix discontinu.

El SISPE basa les novetats estadístiques en aquests motius: s'han alterat les condicions d'aplicació de la definició, cosa que, en molts casos, ha anat esbiaixant a l'alça el nombre de persones excloses; també s'hi han afegit alguns col·lectius exclosos que no eren prevists explícitament en l'Ordre del 1985 i, finalment, s'ha canviat l'aplicació operativa de la definició d'atur registrat. Aquestes variacions, que no signifiquen cap augment real de l'atur registrat, sinó únicament una millora de la informació que s'utilit-

za per a l'elaboració estadística de l'atur registrat, es deuen a tres causes principals: l'actualització i la comprovació de les claus utilitzades per classificar els demandants d'ocupació, el creuament amb els fitxers d'afiliació a la Seguretat Social com a font exclusiva d'informació, i la consideració dels demandants de nacionalitat estrangera com a aturats registrats.

Malgrat que aquest nou sistema suposa incorporar-hi un major nombre de persones en situació d'atur, a les Illes Balears l'any 2005 es va tancar amb 38.340 persones aturades, xifra que suposa un descens en termes absoluts de 987 persones respecte de l'any anterior i en termes relatius, del 2,5%. Un 54,9% d'aquestes persones són dones i el 45,1% restant són homes. L'atur femení ha augmentat lleugerament, el 0,2%, mentre que els homes experimenten un important descens del 5,6%.

Si ens fixam en el gràfic II-6, com a primera conclusió es pot afirmar que a partir de l'any 2000 les xifres d'atur augmenten, atès el canvi de cycle econòmic i atesa la influència de la immigració en el mercat de treball a conseqüència dels processos de regularització. No és fins aquest any que es dona un canvi de tendència i descendeix l'atur registrat, si ho miram a partir dels registres tant del servei d'ocupació com de l'EPA. Segons l'EPA, l'any 2005 el nombre d'aturats es redueix un 19,02% respecte del 2004 (es passa dels 44.950 aturats als 36.400, és a dir, hi ha 8.550 aturats menys que l'any passat). Si utilitzam com a font la simulació retrospectiva d'atur registrat amb els criteris SISPE, també es dona un descens de l'ordre del 2,51% en relació amb l'any 2004. Segons aquesta font, aquest any s'han registrat 38.340 aturats, enfront dels 39.327 de l'any anterior. (Vegeu el gràfic II-6.)

L'atur registrat a la nostra comunitat correspon a distintes categories: per un costat, en trobam un petit percentatge que, com per tot, correspon a l'anomenat atur friccional, és a dir, una petita part d'atur residual que difícilment es pot evitar; un percentatge elevat que correspon a l'atur estacional —a causa de la nostra especialització productiva—, és a dir, el que varia segons l'activitat existent en cada època de l'any, i un atur que ens permetem qualificar de cíclic.

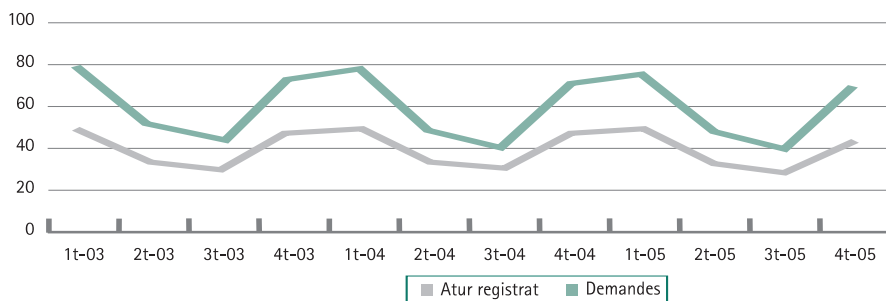
El col·lectiu de persones estrangeres no estava inclòs dins l'antiga definició de l'atur (SILE); atesa l'evolució del volum de treballadores i treballadors estrangers a Espanya i de l'ús que aquests treballa-

dors fan dels serveis públics d'ocupació com a servei de col·locació, el nou sistema SISPE els incorpora. És per aquest motiu que no es poden fer comparacions de sèries històriques de treballadors estrangers en les llistes d'atur. L'any 2005 es va tancar a les Illes Balears, com hem dit, amb un total de 38.340 persones, 6.452 de les quals eren estrangeres, cosa que, en termes relatius, implica un 16,8% del total de l'atur que s'ha registrat a les Illes.

Les Balears són una de les comunitats autònomes amb la proporció més elevada de treballadors estrangers sobre el total de persones aturades de l'Estat. El mes de gener del 2006 les Illes Balears, amb un 21,1% d'aturats estrangers, eren la comunitat autònoma amb la proporció més important de treballadors estrangers en situació d'atur, molt per sobre de la mitjana estatal, que va ser del 7,4%. Del total de treballadors i treballadores estrangers en situació d'atur, 2.266 són procedents de països de la Unió Europea, la qual cosa, en termes relatius, representa un 35,1%. La resta, 4.186, procedeix de països de fora de la Unió Europea i representa el 64,9% del total d'estrangers aturats.

D'altra banda, les demandes de treball segueixen la tendència decreixent iniciada l'any 2004. En concret, es dona un descens del 2,2%. S'ha de tenir en compte que, igual que passa amb la variable de l'atur, aquestes tenen un fort comportament estacional, d'acord amb el de l'activitat principal de la nostra economia. (Vegeu el gràfic II-7.)

Gràfic II-7
Atur registrat, demandes de treball i de col·locacions: Illes Balears (2003–2005) (en milers)



Font: SOIB.

1.2.5. LA CONTRACTACIÓ

La contractació realitzada l'any 2005 segueix en la mateixa línia de creixement que s'inicià l'any 2004, ja que hi ha un augment en la contractació: en concret, es registren 23.655 contractes més que l'any 2004, la qual cosa, en termes relatius, suposa un increment del 6,2%. El 10,8% dels 405.417 contractes registrats varen ser contractes indefinits i el 89,2%, de caràcter temporal. Tot i el pes de la contractació temporal, és interessant assenyalar que el nombre de contractes indefinits augmenta un 9% respecte dels que es varen subscriure al llarg del 2004, i els de durada determinada augmenten un 4,9% (quatre punts per davall dels indefinits).

D'altra banda, el 57,9% dels contractes indefinits són contractes a temps complet i el 42,1%, contractes a temps parcial. Els contractes indefinits a temps complet són els que han crescut més (14,04%) respecte dels contractes d'aquest tipus registrats l'any 2004. No totes les modalitats contractuals registren un increment respecte

de l'any anterior: hem de destacar sobretot el descens dels contractes a persones amb discapacitat (un descens de més del 10%) i el dels contractes formatius (en totes les modalitats), que es redueixen en un 2,6% respecte de l'any 2004.

Així mateix, d'entre els contractes temporals registrats el 2005 —més de la meitat dels quals cal assenyalar que tenen una durada inferior als tres mesos—, el 77,4% (279.956) són contractes a temps complet.

Dins el grup de contractes temporals cal fer notar la importància, per volum, dels contractes eventuais per circumstàncies de la producció, que són 171.006 (el 47,3%), i dels d'obra i servei, que sumen 85.164 contractes (el 23,5%).

Els contractes formatius registrats l'any 2005 —que únicament representen el 0,7% del total de contractes— tenen un volum molt similar a l'any anterior: 3.028, 108 menys que l'any anterior, que se'n registraren 3.109. (Vegeu el quadre II-22.)

**QUADRE II-22. CONTRACTES REGISTRATS, PER MODALITAT DE CONTRACTACIÓ:
ILLES BALEARS (2002-2005)**

	2002	2003	2004	2005	Var. 05/04	Var. (%)
Contractes indefinits						
A temps complet						
Ordinaris	6.935	6.584	7.167	7.938	771	10,76
Discapacitats	187	140	249	223	-26	-10,44
Foment de l'ocupació	3.685	3.458	3.732	4.092	360	9,65
Conversió a indefinit	9.866	10.775	11.026	13.035	2.009	18,22
Subtotal: a temps complet	20.673	20.957	22.174	25.288	3.114	14,04
A temps parcial						
Temps parcial	5.042	5.566	5.821	6.459	638	10,96
Fix discontinu	9.586	10.755	12.060	11.915	-145	-1,20
Subtotal: a temps parcial	14.628	16.321	17.881	18.374	493	2,76
Subtotal: contractes indefinits	35.301	37.278	40.055	43.662	3.607	9,01
Contractes de durada determinada						
A temps complet						
Obra i servei	74.122	71.975	78.623	85.164	6.541	8,32
Eventual per circums. producció	162.075	148.311	160.242	171.006	10.764	6,72
Interinitat	14.493	15.734	20.768	21.403	635	3,06
Jubilació esp. 64 anys	38	36	35	32	-3	-8,57
Discapacitats	218	285	391	435	44	11,25
Altres	1.318	1.560	2.342	1.916	-426	-18,19
Subtotal: a temps complet	252.264	237.901	262.401	279.956	17.555	6,69
A temps parcial						
Temps parcial	58.851	61.658	75.985	78.475	2.490	3,28
Jubilació parcial	29	93	149	203	54	36,24
Relleu	38	49	63	93	30	47,62
Subtotal: a temps parcial	58.918	61.800	76.197	78.771	2.574	3,38
Subtotal: de durada determinada	311.182	299.701	338.598	358.727	20.129	5,94

continua

**QUADRE II-22. CONTRACTES REGISTRATS, PER MODALITAT DE CONTRACTACIÓ:
ILLES BALEARS (2002-2005)**

	2002	2003	2004	2005	Var. 05/04	Var. (%)
Contractes formatius						
Formació	2.391	2.188	2.021	1.994	-27	-1,34
Pràctiques a temps complet	682	705	816	787	-29	-3,55
Pràctiques a temps parcial	188	200	272	247	-25	-9,19
Subtotal: contractes formatius	3.261	3.093	3.109	3.028	-81	-2,61
Total de contractació	349.744	340.072	381.762	405.417	23.655	6,20

Font: SOIB.

L'ocupació més contractada és la de personal de neteja, que aquest any 2005 registra un total de 51.174 contractes (el 12,6% del total de contractació), seguida de l'ocupació de cambres i bàrmans (46.686 contractes, el 11,5%) i de picapedrers (32.435 contractes, el 8%). Per tant, el 32,1% dels contractes formalitzats es concentren en aquestes tres ocupacions. Els contractes registrats a picapedrers suposen el 8% del total de contractes registrats, 0,7 punts menys que l'any passat. D'altra banda, els contractes de peons de la construcció representen el 6,3% del total de la contractació, mig punt més que l'any 2004. (Vegeu el quadre II-23.)

La contractació a través d'empreses de treball temporal (ETT) ens mostra des de l'any 2004 una tendència a la baixa.⁶ Així, doncs, enguany s'han registrat 4.410 contractes a través d'empreses de treball temporal, de manera que amb relació a l'any passat es dona un descens en termes absoluts de 1.084 contractes. Això en termes relatius representa una baixada del 19,7%. El més

destacat és l'augment en els contractes eventuais que, respecte del total de contractes que han formalitzat les ETT, en representen el 84,7%. (Vegeu el quadre II-24.)

Abans d'entrar a analitzar la contractació en els treballadors estrangers, cal fer atenció a la composició demogràfica d'aquest col·lectiu, que ha variat significativament en els darrers anys, com constaten les dades que fan referència al continent de procedència. Si comparem les dades del pes dels estrangers per a l'any 1998 i per a l'any 2005, observam que el pes dels estrangers procedents de la Unió Europea ha disminuït: han passat de representar el 76% del total de la població estrangera al 47,1%. D'altra banda, el continent que ha experimentat l'increment més important ha estat l'Amèrica del Sud, que actualment representa el 32% del total d'estrangers. Aleshores, l'impacte en el mercat de treball varia segons els països emissors i les característiques sociodemogràfiques dels nouvinguts a les Illes.

6. Les dades són provisionals. L'estadística anual actualment no és tancada.

QUADRE II-23. LES 10 OCUPLICACIONS MÉS CONTRACTADES, ILLES BALEARS (2005)

	Absoluts	%	Acumulat
Personal de neteja d'oficines i hotels	51.174	12,6	12,6
Cambriers, bàrmans i assimilats	46.686	11,5	24,1
Picapedrers	32.435	8,0	32,1
Dependent i exhibid. en tendes, magatzems	30.007	7,4	39,5
Peons de la construcció d'edificis	25.389	6,3	45,8
Taquígrafs i mecanògrafs	20.933	5,2	51,0
Peons del transport i descarregadors	18.140	4,5	55,4
Cuiners i preparadors de menjars	15.980	3,9	59,4
Aux. administratius amb tasques d'atenció al públic	6.854	1,7	61,1
Operadors de maquinària, mov. materials	5.956	1,5	62,5
Total de les 10 ocupacions	253.554	62,5	—
Total de contractació registrada 2005	405.414	100,0	—

Font: SOIB.

**QUADRE II-24. NOMBRE DE CONTRACTES DE POSADA A DISPOSICIÓ A LES ETT
REGISTRADES A LES BALEARS, PER MODALITATS CONTRACTUALS (2000-2005)**

	Obra i servei	Eventual	Interinitat	Interinitat en p. selecció	Total
2000	3.237	4.481	120	8	7.846
2001	2.762	4.531	68	14	7.375
2002	2.815	4.554	107	0	7.476
2003	3.693	3.328	129	2	7.152
2004	2.737	2.680	77	0	5.494
2005	589	3.737	84	0	4.410
gener	47	77	10	0	134
febrer	39	69	8	0	116
març	43	115	5	0	163
abril	31	132	4	0	167
maig	76	354	8	0	438
juny	59	470	10	0	539
juliol	43	528	5	0	576
agost	39	551	9	0	599
setembre	100	519	8	0	627
octubre	45	405	6	0	456
novembre	42	235	7	0	284
desembre	25	282	4	0	311

Font: Conselleria de Treball i Formació.

QUADRE II-25. NOMBRE DE CONTRACTES REGISTRATS A TREBALLADORS ESTRANGERS A LES BALEARS I A ESPANYA, PER ZONES DE PROCEDÈNCIA (2005)

	Illes Balears		Espanya	
	Absoluts	%	Absoluts	%
Unió Europea	29.247	28,2	365.520	13,3
No UE	74.365	71,8	2.380.783	86,7
Total	103.612	100	2.746.303	100

Font: INEM-SOIB.

Les Illes Balears són la comunitat autònoma amb el percentatge més gran de població estrangera, amb un 15,9%, seguida de Madrid (13,1%) i de la Comunitat Valenciana (12,4%), i se situen més de 7 punts per sobre de la mitjana estatal, en què el pes és del 8,5%. El total de treballadors estrangers d'alta a la Seguretat Social a les Illes Balears al llarg de l'any 2005 va ser de 62.038 persones, xifra que recull la importància del procés de regularització a les nostres illes, i que alhora demostra un increment important any rere any tant en el nombre de treballadors estrangers d'alta com en el nombre de contractes formalitzats. Durant l'any 2005 es varen registrar a les Illes Balears un total de 103.613 contractes relatius a treballadors estrangers, la qual cosa suposa gairebé el 26% del total de contractes registrats amb el centre de treball a les Balears. Amb referència als contractes a persones estrangeres, el 71,8% va correspondre a treballadors de fora de la UE i la resta, un 28,2%, a treballadors europeus.

Així, doncs, en relació amb l'any 2004, hi ha un increment en termes absoluts de 24.755 contractes de treballadors estrangers, cosa que, en termes relatius, suposa

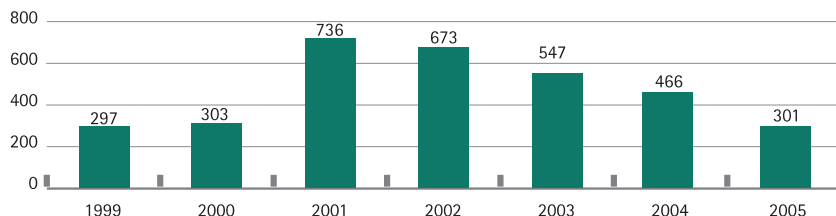
un augment del 31,4%. Són els treballadors de fora de la UE els que registren el creixement més elevat —amb un 45,8%—, ja que la contractació de treballadors europeus creix només un 5%.

Tant és així que a la nostra comunitat el major percentatge de contractes s'ha formalitzat amb treballadors procedents del Carib i de l'Amèrica central i del Sud. Concretament parlem d'un 38,1% respecte del total de contractes registrats a treballadors estrangers (39.446 contractes registrats a treballadors d'aquesta zona). En segon lloc trobam els treballadors procedents de la UE, amb 29.247 contractes (un 28,2%) i, en tercer lloc, els treballadors del continent africà, amb el 22,2% dels contractes (d'aquests, el 61,1% dels contractes correspon a treballadors marroquins). Per al conjunt d'Espanya, també són els treballadors provinents del Carib i de l'Amèrica central i del Sud els que registren el major volum de contractació —concretament, el 30,8% dels contractes—, seguits dels treballadors del continent africà —amb un 29%— i, finalment, els treballadors de la UE —amb un 13,3%. (Vegeu el quadre II-25.)

7. Sobre l'evolució dels treballadors estrangers afiliats a la Seguretat Social vegeu l'apartat 1.1.1.

Gràfic II-8

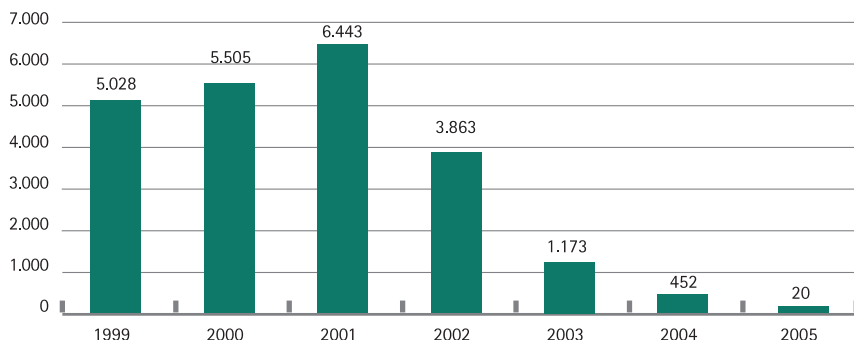
Treballadors afectats per les mesures d'extinció en expedients autoritzats a les Illes Balears (1999-2005)



Font: Ministeri de Treball i Afers Socials (MTAS).

Gràfic II-9

Conciliacions individuals en matèria d'acomiadament a les Illes Balears (1999-2005)



Font: Ministeri de Treball i Afers Socials (MTAS).

1.2.6. L'EXTINCIÓ I ELS ACOMIADAMENTS

L'any 2005 el nombre de treballadors afectats per mesures d'extinció en expedients de regulació d'ocupació autoritzats ha estat de 301, la qual cosa suposa una reducció del 35,40% respecte a l'any 2004. Com es pot veure en el gràfic II-8, així se segueix la clara tendència decreixent que s'inicia l'any 2002. (Vegeu el gràfic II-8.)

Les conciliacions individuals en matèria d'acomiadament, tramitades davant la Secció de Mediació, Arbitratge i Conciliació (SMAC), experimentaren una forta reducció al llarg del 2005. Aquest procés decreixent s'inicià el 2002, quan el Tribunal d'Arbitratge i Mediació de les Illes Balears (TAMIB) començà a assumir la conciliació individual. Però fou el 12 de gener del 2005, amb la signatura del segon Acord interprofessional sobre la

QUADRE II-26. ACCIONS FORMATIVES, BENEFICIARIS I PRESSUPOST. PLA FIP 2005

	Convocatòria ordinària			Convocatòria extraordinària			Totals		
	Nre. de cursos	Beneficiaris	Pressupost adjudicat	Nre. de cursos	Beneficiaris	Pressupost adjudicat	Nre. de cursos	Beneficiaris	Pressupost adjudicat
Mallorca	245	2.940	4.456.965,48	217	2.604	3.798.342,26	462	5.544	8.255.307,74
Menorca	33	396	356.455,35	25	300	348.797,55	58	696	705.252,90
Eivissa i Formentera	50	600	680.641,50	39	468	551.181,75	89	1.068	1.231.823,25
Totals	328	3.936	5.494.062,33	281	3.372	4.698.321,56	609	7.308	10.192.383,89

Font: SOIB.

QUADRE II-27. ACCIONS FORMATIVES, BENEFICIARIS I PRESSUPOST. PLA FORMACIÓ OCUPACIONAL DE LA COMUNITAT AUTÒNOMA (2005).

	Convocatòria signants de contracte programa			Convocatòria no signants de contracte programa			Totals		
	Nre. de cursos	Beneficiaris	Pressupost adjudicat	Nre. de cursos	Beneficiaris	Pressupost adjudicat	Nre. de cursos	Beneficiaris	Pressupost adjudicat
Mallorca	74	888	1.561.309,45	43	516	748.400,44	117	1.404	2.309.709,89
Menorca	20	240	157.968,29	8	96	43.947,40	28	336	201.915,69
Eivissa i Formentera	21	252	249.852,74	6	72	109.937,50	27	324	359.790,24
Totals	115	1.380	1.969.130,48	57	684	902.285,34	172	2.064	2.871.415,82

Font: SOIB.

renovació i potenciació del TAMIB, quan es produí el transvasament de l'activitat de la SMAC cap a aquest òrgan. En efecte, l'article 5.1 de l'Acord interprofessional esmentat determina que és de compliment obligat per a totes les empreses i els treballadors de les Illes Balears. Així mateix, l'article 6 disposa que «amb caràcter preceptiu» s'ha de sotmetre al TAMIB: «Qualsevol tipus de conflicte jurídicolaboral, individual o plural, en què s'exigeixi conciliació prèvia a la via judicial, inclosos els conflictes que puguin comportar l'extinció de la relació laboral.» Aquesta circumstància ha reduït l'activitat de la SMAC a un nivell simbòlic, de manera que, segons les dades de la

Conselleria de Treball i Formació, s'han tramitat 20 expedients en la matèria. (Vegeu el gràfic II-9.)

1.2.7. LES ACCIONS FORMATIVES I L'OCUPACIÓ

En aquest apartat fem referència a les accions formatives dedicades als treballadors en la situació d'atur. Durant l'any 2005, no es varen dedicar a aquest col·lectiu de treballadors fons de l'objectiu 3, que persegueix la creació d'ocupació, al temps que manté les directrius de creixement de l'ocupació i la reducció de l'atur.

QUADRE II-28. TOTAL ACCIONS FORMATIVES, BENEFICIARIS I PRESSUPOST (2005).

	Pla FIP			Fons propis			Totals		
	Nre. de cursos	Beneficiaris	Pressupost adjudicat	Nre. de cursos	Beneficiaris	Pressupost adjudicat	Nre. de cursos	Beneficiaris	Pressupost adjudicat
Mallorca	462	5.544	8.255.307,74	117	1.404	2.309.709,89	579	6.948	10.565.017,63
Menorca	58	696	705.252,90	28	336	201.915,69	86	1.032	907.168,59
Eivissa i Formentera	89	1.068	1.231.823,25	27	324	359.790,24	116	1.392	1.591.613,49
TOTALS	609	7.308	10.192.383,89	172	2.064	2.871.415,82	781	9.372	13.063.799,71

Font: SOIB.

En canvi, s'han arbitrat Plans de formació ocupacional del Servei d'Ocupació de les Illes Balears (SOIB), els quals s'han basat en la dedicació dels fons procedents del Pla nacional de formació i inserció professional (Pla FIP) i en l'activació d'un Pla de formació ocupacional complementari al Pla FIP, que es finança amb fons propis de la comunitat autònoma. Les especialitats a les quals s'han dedicat els cursos de formació del fons del Pla FIP són l'obtenció de certificats de professionalitat, la realització d'accions transversals (idiomes, informàtica, etc.), l'ús de tecnologies de la informació i comunicació i d'altres. (Vegeu el quadre II-26.)

Pel que fa al Fons complementari de la comunitat autònoma va destinat a subvencionar els cursos de formació adreçats a persones desocupades per afavorir la seva qualificació professional, tot identificant col·lectius prioritaris als quals queda destinada la programació: adults desocupats (prioritàriament majors de 45 anys), joves desocupats (prioritàriament menors de 25 anys), dones desocupades, persones discapacitades i col·lectius amb risc d'exclusió

social. Les actuacions de formació s'adjudiquen distingint entitats signants de contractes programa i col·laboradors no signants. (Vegeu el quadre II-27.)

L'any 2005, el SOIB va destinar 13.063.799,71 Euros a la formació i qualificació de persones desocupades inscrites com a demandants en les oficines del SOIB. En total, per a l'any 2005, es van adjudicar 781 cursos adreçats a 9.372 beneficiaris. (Vegeu el quadre II-28.)

Pel que fa a la Direcció General de Formació, durant l'any 2005 i dins el Pla Formació de formació continua adreçat a persones ocupades, podem distingir:

- Una convocatòria adreçada a entitats signants de contracte programa any 2005, finançada amb fons propis del Govern de la CAIB i aprovada amb un import adjudicat de 3.943.235,64 euros, amb un total de 10.010 beneficiaris i 715 cursos; en la qual destaquen actuacions de formació dirigides a persones ocupades, formació per augmentar la capacitat en la gestió empresarial, la formació adreçada a dones ocupades per tal d'afavorir la

seva promoció laboral i l'accés a funcions directives, i la formació per promoure la investigació i el desenvolupament tecnològic.

- Una convocatòria adreçada als centres col·laboradors no signants de contracte programa any 2005, amb un import adjudicat de 1.984.064,62 euros, amb un total de 2.156 beneficiaris i 154 cursos; convocatòria en la qual destaca l'eix 2 dedicat a la "Formació i suport per crear empreses", l'eix 5 de "Formació de qualitat d'investigadors i tècnics" i l'eix 6 destinat a les "Accions formatives que fomentin l'accés de les treballadores a funcions directives i n'afavoreixin la promoció professional, dirigides a dones en situació activa".

1.3.

LA NEGOCIACIÓ COL·LECTIVA

En primer lloc analitzam comparativament la negociació col·lectiva de les Illes Balears en relació amb les altres comunitats autònomes i, a continuació, especificam les característiques de la nostra negociació col·lectiva.

1.3.1. ANÀLISI COMPARADA DE LES BALEARS EN RELACIÓ AMB ESPANYA

L'anàlisi comparada de la negociació col·lectiva a les Illes Balears es fa tenint en

compte les dades de registre de convenis que centralitza estadísticament el Ministeri de Treball i Afers Socials. El quadre II-29 s'ha de considerar com una «fotografia fixa» dels convenis que s'han registrat durant l'any 2005 en els diferents registres autonòmics, els quals, finalment, es reflecteixen en aquest quadre, que no ens indica tota la realitat de la negociació col·lectiva balear. A partir de la lectura del quadre podem saber, com a màxim, si durant l'any 2005 s'han negociat, s'han formalitzat o s'han registrat molts o pocs convenis col·lectius a les Illes Balears i si són un nombre igual, inferior o superior al corresponent a l'any 2004. El quadre no ens indica, però, el nombre total de convenis col·lectius negociats, formalitzats i registrats que tenen vigència efectiva durant l'any 2005. Per saber quins són els convenis que tenen vigència efectiva, és necessari recórrer als butlletins oficials de la comunitat autònoma i indagar sobre les vigències temporals dels convenis, els quals poden estar publicats en anys anteriors però estendre la vigència durant l'any que comentam.

Així, doncs, a partir de la lectura del quadre en relació amb el corresponent a l'any 2004,⁸ veiem que el total de convenis registrats el 2005 és de setanta-cinc, mentre que el 2004 va ser de setanta-dos. Així mateix, cinquanta-set convenis del total registrat el 2005 són d'empresa, mentre que devuit són d'un altre àmbit, a diferència de l'any passat, que eren, respectivament, cinquanta-cinc i desset. Això ens

8. El quadre II-29 de la MEMÒRIA DEL CES de l'any 2004, p. 351.

QUADRE II-29. CONVENIS, TREBALLADORS AFECTATS I AUGMENT SALARIAL PACTAT, SEGONS L'ÀMBIT FUNCIONAL PER COMUNITATS AUTÒNOMES (2005)

	Total de convenis			Convenis d'empresa			Convenis d'altres àmbits		
	Convenis	Treballadors	Augment salarial	Convenis	Treballadors	Augment salarial	Convenis	Treballadors	Augment salarial
Andalusia	664	1.151.978	3,95	515	91.007	2,89	149	1.060.971	4,04
Aragó	201	188.545	3,85	152	31.021	3,47	49	157.524	3,92
Astúries	140	133.673	3,61	106	28.508	3,26	34	105.165	3,70
Balears	75	171.738	3,46	57	5.779	3,01	18	165.959	3,48
Canàries	223	289.231	3,61	189	20.256	2,99	34	268.975	3,66
Cantàbria	127	75.777	3,80	93	14.166	3,41	34	61.611	3,88
Castella-la Manxa	220	196.651	3,82	145	12.499	3,22	75	184.152	3,87
Castella i Lleó	396	286.921	3,77	237	36.586	2,89	159	250.335	3,89
Catalunya	579	1.503.701	3,47	452	78.039	3,29	127	1.425.662	3,48
C. Valenciana	375	711.159	3,73	250	33.928	3,2	125	677.231	3,76
Extremadura	73	145.082	3,56	46	4.101	3,08	27	140.981	3,58
Gàlícia	349	352.052	3,96	270	48.495	3,34	79	303.557	4,06
Madrid	333	692.339	3,74	279	64.135	3,45	54	628.204	3,77
Múrcia	92	186.226	4,00	54	4.312	3,5	38	181.914	4,01
Navarra	135	103.123	4,18	106	15.995	3,66	29	87.128	4,27
País Basc	375	238.809	3,81	299	44.582	3,61	76	194.227	3,85
La Rioja	59	29.122	3,94	43	4.545	3,48	16	24.577	4,03
Ceuta i Melilla	39	9.387	3,58	27	1.463	2,85	12	7.924	3,72
Entre CA	387	2.586.453	3,33	285	352.086	3,04	102	2.234.367	3,38
Espanya	4.842	9.051.967	3,62	3.605	891.503	3,17	1.237	8.160.464	3,67

Font: Ministeri de Treball i Afers Socials, estadística de convenis col·lectius de treball

Dades el 31 de maig de 2005

Començament dels efectes econòmics: gener-desembre de 2004.

demostra que durant el 2005 el nombre de convenis registrats ha augmentat en tres unitats respecte de l'any 2004, i que aquest nombre de convenis és inferior a la mitjana estatal, ja que significa l'1,5% del total de convenis subscrits i registrats al conjunt d'Espanya (igual que l'any 2004). (Vegeu el quadre II-29.)

1.3.2. LA NEGOCIACIÓ COL·LECTIVA A LES ILLES BALEARS

L'any 2005 a les Illes Balears hi ha noranta-nou convenis col·lectius propis, és a dir, convenis que s'han negociat i s'han clos a la nostra comunitat i que són vigents durant aquest any, amb independència de l'inici de la vigència.⁹ Aquests pactes afecten aproximadament 50.000 empreses i més de 220.220 treballadors (el desembre del 2005). Vint i cinc d'aquests són convenis de sector i setanta-quatre, d'empresa. A la resta de l'Estat el total de convenis que s'han tancat és de 4.842, 3.605 dels quals són d'empresa.

En els quadres II-30 i II-31 es fan constar tots els convenis col·lectius de les Illes Balears i s'hi separen els d'àmbit superior a l'empresa (quadre II-30) respecte dels d'àmbit empresarial o inferior (quadre II-31). Com podem veure, s'hi expressa la vigència del conveni, la data que es publicà en el BOIB, el número de BOIB, el nombre de treballadors i d'empreses als quals afecta, la jornada i l'increment de retribució.

En tot cas, cal assenyalar que la cobertura real de la negociació col·lectiva a la nostra comunitat és notablement superior a la que reflecteixen els convenis autonòmics. És així, especialment, perquè activitats que arriben a un gran nombre de treballadors i que afecten moltes d'empreses estan cobertes per convenis col·lectius estatals, que no són computats en l'estadística regional. Per tal que ens femem una idea de quins són els principals sectors i empreses regulats per convenis d'àmbit superior a l'autonòmic que tenen incidència a la nostra comunitat autònoma, podem esmentar-ne els següents: les agències de viatges, les arts gràfiques, les assegurances, la banca privada, les benzineres, les caixes d'estalvis, les cooperatives de crèdit, el calçat, l'ensenyament privat (concertat i no concertat), els grans magatzems, la indústria química, la marina mercant, el personal laboral de l'Administració de l'Estat, el personal laboral de la Seguretat Social, la premsa i les agències de notícies, els ports de l'Estat i les autoritats portuàries, la seguretat privada i les mútues d'accidents de treball. S'han d'afegir a aquests convenis sectorials els convenis d'empresa que tenen un àmbit estatal i que també tenen presència al territori de la comunitat autònoma, com, per exemple, les companyies aèries amb conveni propi, les companyies navilieres, les societats subministradores d'energia o les de telecomunicacions.

9. S'han computat únicament els textos articulats complets dels convenis col·lectius, exclouent del còmput les revisions salarials, els acords de les comissions paritàries d'aplicació i d'interpretació, els acords d'adaptació de convenis d'àmbits sectorials de la nostra comunitat autònoma o altres pactes o acords semblants.

QUADRE II-30. CONVENIS COL·LECTIUS D'ÀMBIT SUPERIOR A L'EMPRESA, TREBALLADORS I EMPRESES AFECTADES, VIGÈNCIA, JORNADA I AUGMENT SALARIAL PACTAT. ILLES BALEARS (2005)

Denominació	Vigència	BOIB núm.	Treb. afec.	Empreses	Jornada	% Salarial
Begudes refrescants	01-01-2003 - 31-12-2005	116, de 16-08-2003	452	8	1.811/any	IPCp + 0,5
Cinemes	01-01-2005 - 31-12-2005	88, de 09-06-2005			1.760/any	2
Comerç	01-04-2003 - 31-03-2006	159, de 15-11-2003	40.100	19.200	1.819/any	IPCp + 1*
Construcció	01-01-2002 - 31-12-2006	133, de 05-11-2002	44.192	6.404	40/setmanal	2,8
Derivats del ciment	01-01-2001 - 31-12-2005	40, de 02-04-2002	1.600	110	1.744/any	IPCp + 0,85
Establiments sanitaris	01-01-2004 - 31-12-2007	37, de 05-03-2005	3.780	36	1.728/any	2,4
Estibadors portuaris (Palma)	10-04-2001 - 10-04-2006	85, de 17-06-2003	105	5	1.820/any	—
Estibadors portuaris (Maó)	12-06-2002 - 12-06-2005	81, de 10-06-2004	20	4	40/setmanal	LPGE
Graduats socials	01-01-2003 - 31-12-2005	55, de 22-04-2004	600	300	40/setmanal	3,2
Hoteleria	01-04-2002 - 31-03-2005	97, de 13-08-2002	81.757	17.980	1.776/any	IPCp + 0,8
	01-04-2005 - 31-03-2008	168, de 08-11-2005			1.776/any	4
Indústries de la fusta	01-01-2002 - 31-12-2006	43, de 09-04-2002	3.306	728	1.764/any	IPCp + 1
Indústries de forn i pastisseria	01-01-2004 - 31-12-2008	169, de 10-11-2005			1.802/any	
Indústries vinícoles	01-01-2003 - 31-12-2005	149, de 28-10-2003	300	15	39/setmanal	
Lloguer de vehicles	01-01-2004 - 31-12-2006	76, de 29-05-2004	1.550	235	40/setmanal	2,5
Marroquineria	01-01-2003 - 31-12-2005	125, de 06-09-2003	289	57	1.768/any	2,3
Metal·l	01-01-2003 - 31-12-2005	173, de 16-12-2003	16.000	1.500	39/setmanal	3
Neteja d'edificis i locals	01-04-2002 - 31-03-2005	62, de 03-05-2003	4.500	65	1.755/any	3,1
	01-04-2005 - 31-03-2010	163, de 29-10-2005			1.755/any	4
Servei d'ajuda a domicili	01-01-2004 - 31-12-2007	31, de 22-02-2005	1.000	15	40/setmanal	IPCp + 1
Transport de malalts en ambulància	01-01-2003 - 31-12-2006	101, de 15-07-2003	400	4	1.826/any	IPCr
Transport discrecional de viatgers	23-08-2004 - 31-12-2006	126, de 09-09-2004	2.500	80	1.800/any	IPCp + 1
Transport de mercaderies	2005 - 31-12-2007	136 extr., de 13-09-2005			40/setmanal	4
Transport regular de viatgers	01-01-2004 - 31-12-2006	129 de 16-09-2004	263	21	40/setmanal	2,5

* Durant el període 01/04/2005 a 31/03/2006 l'increment serà del 4%.

IPC previst = IPCp

IPC real = IPCr

Font: Conselleria de Treball i Afers Socials.

QUADRE II-31. CONVENIS COL·LECTIUS D'ÀMBIT EMPRESARIAL, ILLES BALEARS (2005)

Denominació	Vigència	BOIB núm.	Treb. afect.	Jornada	% salarial
Aeri, SL	01-02-2004 - 31-01-2007	87, de 22-06-2004	15	40/setmanal	No previst
Agama, SA	01-01-2005 - 31-12-2006	111, de 26-07-2005	23	40/setmanal	4
Aquacity Aspro Ocio, SA	01-01-2004 - 31-12-2006	41, de 20-03-2004	80	40/setmanal	IPCr + 0,6
Aqualand Magaluf Aquapark Aspro Ocio, SA	01-01-2004 - 31-12-2006	21, de 12-02-2004	50	40/setmanal	IPCr
Aqualia Gestión Integral del Agua, SA	01-01-2004 - 31-12-2005	71, de 10-05-2005	88	40/setmanal	IPCr
Artes gráficas de Baleares, SL	01-01-2004 - 31-12-2006	32, de 24-02-2005	26	40/setmanal	IPCr + 0,75
Astilleros de Mallorca, SA	01-01-2005 - 31-12-2006	98, de 28-06-2005	62	1.755/any	3
Calvià 2000, SA	01-01-2004 - 30-06-2007	78, de 03-06-2004	325	35/setmanal	IPCr + 0,5
Casino de Mallorca, SA	04-10-2005 - 31-12-2008	169, de 10-11-2005	128	39/setmanal	2
Casino Marítimo, SA	01-01-2003 - 31-12-2005	185, de 28-12-2004	25	1.826/any	IPCr
Cemex España	01-01-2003 - 31-12-2005	180, de 30-12-2003	116	1.776/any	IPCr + 0,5
CESPA Eivissa	01-01-2003 - 01-12-2006	45, de 30-03-2004	99	1.734/any	IPCr + 1
CESPA Formentera	01-01-2003 - 31-12-2007	34, de 09-03-2004	17	38/setmanal	IPCr + 0,5
Club de Mar Mallorca	01-08-2004 - 31-07-2006	170, de 30-11-2004	68	40/setmanal	4,25
Club Marítimo San Antonio de la Playa	01-01-2005 - 31-12-2007	74, de 14-05-2005	20	40/setmanal	5
Club Nàutic S'Arenal	01-01-2005 - 31-12-2007	55, de 09-04-2005	30	40/setmanal	0
COBEGA, SA	01-01-2004 - 31-12-2005	117, de 24-08-2004	215	40/setmanal	IPCr + 1
Comercial Citröen, SA	01-01-2004 - 31-12-2007	91, de 29-06-2004	65	1.760/any	IPCr + 0,5
Conf. Sindical Comissions Obreses Balears	01-01-2004 - 31-12-2006	4, de 06-01-2005	30	1.568/any	IPCr + 0,5
Cruz Roja, Asamblea Balear	01-01-2002 - 31-12-2005	83, de 11-07-2002	170	1.694/any	IPCr + 0,25
DHL Logistics Spain SLU	01-01-2005 - 31-12-2006	145, de 01-10-2005	4	1.800/any	3
Dornier, SA	01-01-2004 - 31-12-2006	134, de 25-09-2004	160	1.800/any	IPCr + 1
Editora Balear, SA	01-01-2004 - 31-12-2006	120, de 28-08-2004	142	36/setmanal	IPCr + 0,75
Editorial Paneurope, SLU	01-01-2004 - 31-12-2006	126, de 09-09-2004	25	36/setmanal	IPCr + 0,75
Enaya Aiguies	01-01-2004 - 31-12-2007	126, de 09-09-2004	385	1.554/any	IPCr
Enaya (Medi Ambient)	01-01-2004 - 31-12-2007	104, de 27-07-2004	739	1.554/any	2

continua

QUADRE II-31. CONVENIS COL·LECTIUS D'ÀMBIT EMPRESARIAL, ILLES BALEARS (2005)

Denominació	Vigència	BOIB núm.	Treb. afect.	Jornada	% salarial
Empresa Funeraria Municipal, SA	01-01-2004 - 31-12-2007	98, de 28-06-2005	83	37,5/setmanal	IPC + 1
EMSER 2002 SLU	01-07-2005 - 31-12-2007	64, de 04-05-2006	44	1.612,30/any	No es preveu
EMT	01-01-2000 - 31-12-2006	84, de 14-07-2001	475	1.575/any	IPCp
FCC, SA y FCC Medi Ambient SA, Menorca	01-01-2003 - 31-12-2006	143, de 16-10-2003	50	1.730/any	IPC + 3,5
Ferrocarril Soller	01-01-2002 - 31-12-2005	18, de 08-02-2003	100	35/setmanal	IPC + 0,5
Fomento de Construcciones y Contratas, SA (Maó, Alaior, Es Castell)	01-01-2005 - 31-12-2006	64, de 04-05-2006		1.696,44/any	IPCr + 1,5
Fomento de Construcciones y Contratas, Sa (Sant Antoni de Portmany)	01-01-2005 - 31-12-2007	38, de 16-03-2006		1.802/any	2,67
Font Teix, SA	01-01-2005 - 31-12-2008	125, de 25-08-2005	49	1.792/any	IPC
Fundació Banc de Sang i Teixits	01-01-2004 - 31-12-2006	179, de 18-12-2004	68	1.533/any	4
Fundació Pilar i Joan Miró	01-07-2003 - 31-12-2006	30, de 02-03-2004	17	40/setmanal	2,5
Gestoria Leonart	01-01-2004 - 31-12-2005	28, de 26-02-2004	23	40/setmanal	IPC + 1
Herbusa	01-01-2004 - 31-12-2007	6, de 11-01-2005	34	1.768/any	IPCp + 0,5
Hogar El Temple	01-01-2003 - 31-12-2005	155, de 26-12-2002	20	40/setmanal	IPC
Institut Municipal d'Informàtica Palma, IMI	01-01-2004 - 31-12-2007	41, de 12-03-2005	107	35/setmanal	Segons LPGE
ITV Mallorca	06-05-2003 - 31-12-2006	63, de 06-05-2003	64	1.736/any	IPCr + 0,75
Kraft Foods	01-01-2003 - 31-12-2005	144, de 18-10-2003	230	40/setmanal	2,5
La Vajilla Enériz, SA	01-01-2005 - 31-12-2008	98, de 28-06-2005	8	1.800/any	2
Licores Mallorquines, SA, LIMSA	01-01-2004 - 31-12-2005	83, de 15-06-2004	23	1.826/any	3
Lignitos, SA	01-01-2004 - 31-12-2006	53, de 17-04-2004	22	1.776/any	IPCp + 0,8
Limpiezas y Reformas de Baleares, SL (Hospital Son Dureta)	01-01-2004 - 31-12-2006	38, de 16-03-2006		1.598/any	IPCr
Llar de Calvià	24-12-2005 - 31-12-2009	56, de 18-04-2006		35/setmanal	IPCr
Mallorca Pearls Center, SA, MAPECSA	01-01-2005 - 31-12-2005	96, de 25-06-2005		40/setmanal	3,5*
McDonald's, Sistemas de España	01-04-2005 - 31-03-2007	125, de 25-08-2005	236	1.776/any	4
Marineland, SA	01-01-2003 - 31-12-2005	114, de 12-08-2003	80	40/setmanal	IPC + 0,5

continua

QUADRE II-31. CONVENIS COL·LECTIUS D'ÀMBIT EMPRESARIAL, ILLES BALEARS (2005)

Denominació	Vigència	BOIB nùm.	Treb. afect.	Jornada	% salarial
MERCAPALMA, SA	01-01-2004 - 31-12-2008	70, de 07-05-2005	35	1.712/any	IPCr
Panima, SA	01-01-2005 - 31-12-2005	74, de 14-05-2005	39	1.832/any	2
PEPISCO, Centro Mediterránea de Beb. Carb.	01-01-2003 - 31-12-2006	132, de 21-09-2004	161	40/setmanal	IPCr + 0,3
PERLAS ORQUIDEA, SA	01-01-2005 - 31-12-2005	100, de 02-07-2005		40/setmanal	3,5*
Personal flota transp. marítimo, Alcúdia	01-01-2005 - 31-12-2007	112, de 28-07-2005	45	1.824/any	2
Personal Institut Municipal del Deport. Ajunt. Palma	01-01-2005 - 31-12-2010	164, de 01-11-2005	99	35/setmanal	Segons LPGE
Personal laboral de l'Ajt. d' Alaior	01-01-2005 - 31-12-2006	163, de 29-10-2005	39	1.575/any	IPC
Personal laboral de l'Ajt. d'Andratx	01-01-2005 - 31-12-2008	78, de 01-06-2006		1.537,20/any	Segons LPGE
Personal laboral de l'Ajt. de Capdepera	01-01-2004 - 31-12-2005	14, de 25-01-2005	75	40/setmanal	No
Personal laboral de l'Ajt. de Consell	01-08-2003 - 31-12-2005	141, de 11-10-2003	11	1.652/any	IPC
Personal laboral de l'Ajt. d'Eivissa	26-03-2005 - 31-12-2007	48, de 26-03-2005		35/setmanal	Segons LPGE
Personal laboral de l'Ajt. de Ferreries	01-01-2004 - 31-12-2007	144, de 29-09-2005		35/setmanal	IPC
Personal laboral de l'Ajt. de Formentera	01-01-2003 - 31-12-2006	38, de 22-03-2003	37	37,5/setmanal	Segons LPGE
Personal laboral de l'Ajt. de Lloseta	01-01-2005 - 31-12-2006	41, de 12-03-2005	34	37,5/setmanal	Segons LPGE
Personal laboral de l'Ajt. de Sant Josep	01-01-2004 - 31-12-2005	155, de 04-11-2004	36	No	No
Personal laboral de la CAIB	01-01-2005 - 31-12-2008	155, de 18-10-2005	1.659	35/setmanal	2
Personal laboral de la UIB	01-01-2005 - 31-12-2007	121, de 16-08-2005	251	35/setmanal	Segons LPGE
Personal lab. Patronat Mun. Hosp. Ciutadella de Menorca	01-01-2005 - 31-12-2005	144, de 29-09-2005		1.572/any	IPC
Real Club Náutico de Palma	27-12-2005 - 31-12-2006	193, de 27-12-2005	54	35/setmanal	IPCr + 1
Rey Sol, SA	01-01-2003 - 31-12-2006	114, de 19-08-2004	45	36/setmanal	IPCr
Salinera Española Eivissa	01-01-2004 - 31-12-2005	94, de 06-07-2004	20	1.752/any	IPCr + 0,5
LSG Sky Chefs España, SA (centres de treball Palma i Maó)	01-03-2005 - 28-02-2006	61, de 27-04-2006	83	40/setmanal	IPC
Tirme, SA	01-01-2005 - 31-12-2009	127, de 30-08-2005	236	1.704/any	IPC + 1,5
Umafisa Cataluña, SA	01-01-2004 - 31-12-2005	132, de 06-09-2005	30	1.824/any	IPCr

IPCr previst = IPCp

IPCr real = IPCr

* 3,5% per als treballadors amb antiguitat no congelada; 4,5% per als treballadors amb antiguitat congelada y contractats temporals.

Font: Conselleria de Treball i Afers Socials.

Pel que fa a les característiques bàsiques de la negociació col·lectiva a les Balears, s'ha de dir que una peça bàsica en l'estructura d'aquesta negociació són els convenis sectorials. Els convenis col·lectius d'aquest àmbit són aquells en què s'enquadren la immensa majoria dels treballadors i de les empreses inclosos en el procés de la negociació col·lectiva.

Els convenis col·lectius sectorials més significatius de la nostra comunitat autònoma, pel nombre de treballadors que ocupen i per les empreses que afecten, són els de l'hoteleria, la construcció i el comerç. D'entre aquests convenis, sobresurt el de l'hoteleria, ja que és el que té un camp d'aplicació personal més ampli: s'aplica, aproximadament, a 85.000 treballadors i afecta 17.000 empreses. L'àmbit personal dels pactes col·lectius de la resta de sectors amb una major incidència —que són la construcció i el comerç— és bastant inferior, ja que cadascun només inclou uns 40.000 treballadors. Al seu costat es troben els convenis que podem dir que regulen «sectors estratègics», és a dir, que si bé no afecten un nombre gaire important d'empreses i de treballadors —entre 4.000 i 6.000 treballadors— sí que tenen una gran importància en la nostra economia, fortament terciaritzada. Els més importants són els convenis col·lectius que regulen el sector del transport —de mercaderies, regular i discrecional de viatgers— i el que regula el sector del metall.

En els nostres convenis tradicionalment s'han inclòs clàusules d'articulació i de

vertebració. Aquestes clàusules tenen una funció de connexió amb altres tipus de normes. Amb caràcter general, la connexió es fa amb els marcs normatius heterònoms corresponents: la llei o el reglament estatal laboral. Actualment veiem que hi ha una tendència a connectar i a vertebrar els convenis sectorials autonòmics amb els sectorials d'àmbit superior a la comunitat autònoma. Aquesta tècnica de vertebració dóna com a resultat el fet d'establir una regulació uniforme en importants blocs de matèries —especialment en sectors com la construcció o els derivats del ciment—, en què hi ha un tractament autonòmic molt similar de totes les matèries reservades a l'àmbit estatal.

Quant a la negociació col·lectiva en l'àmbit de l'empresa, tendeix a fer perdurar la unitat de negociació constituïda, en considerar que el conveni d'empresa compleix una funció de millora sobre el conveni sectorial. Alguns convenis col·lectius d'àmbit empresarial estableixen connexions amb convenis d'àmbits superiors per tal de cobrir llacunes de regulació.

Pel que fa a les principals magnituds quantificables —és a dir, la retribució i la jornada—, cal dir que en els quadres II-30 i II-31 s'expressen els increments salarials assolits i la quantificació anual de la jornada —temps de treball i retribució directa i indirecta— dels nostres convenis col·lectius sectorials. Se'n destaquen els aspectes següents:

a) Salaris

L'increment salarial mitjà pactat en els diferents convenis sectorials de les Illes Balears ha estat l'any 2005 del 3,46%, fet que s'expressa en el quadre II-29.

b) Jornada

A les Illes Balears per fixar la jornada ordinària s'usen indistintament el mòdul setmanal i l'annual i, a vegades, tot dos en un mateix conveni. Concretament, el 16,7% del total de convenis sectorials estableix la jornada màxima en termes setmanals; el 25% ho fa en termes anuals, i el 58,33% restant utilitza el mòdul setmanal i l'annual. La jornada anual mitjana pactada s'ha fixat en 1.606,51 hores i la jornada mitjana en còmput setmanal, en 39,65 hores.

1.4.

L'EVOLUCIÓ DE L'ACTIVITAT DEL TAMIB

Com s'ha dit, el 12 de gener del 2005 la CAEB, CCOO i la UGT varen signar un nou acord de renovació i potenciació del TAMIB, que es va publicar en el *Butlletí Oficial de les Illes Balears* de 3 de febrer del 2005. Aquest acord permet assumir les plenes competències en matèria de mediació i arbitratge de naturalesa laboral en l'àmbit de la comunitat autònoma. Per tant, la voluntat de substitució de la SMAC es converteix en un pacte que es desplega durant l'any 2005.

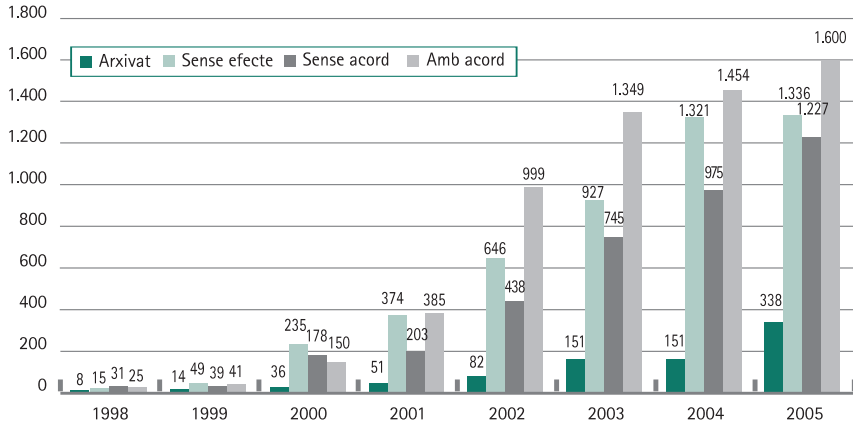
L'activitat del TAMIB al llarg del 2005 ha estat important i ha superat la que va dur a terme l'any passat. El nombre total d'expedients tramitats el 2005 —és a dir, la xifra anual que resulta de sumar els expedients tramitats a l'oficina central i a les dues delegacions del Tribunal— és de 5.513 expedients, dels quals tots, llevat d'un arbitratge, són de conciliació/mediació. A partir d'això podem dir que l'activitat del TAMIB, globalment considerada, s'ha incrementat en 528 expedients, és a dir, el 10,59%. D'aquests expedients, 5.452 corresponen a conflictes laborals individuals i 60, a conflictes col·lectius, enfront de les dades del 2004, que ens informaven de la realització de 4.923 procediments individuals i 61 expedients col·lectius.

La presentació de la sol·licitud de procediment de mediació al TAMIB té quatre formes possibles d'acabament, que són les següents: amb acord entre les parts, sense acord entre les parts, arxivament de la sol·licitud (normalment per no comparèixer a la mediació la persona sol·licitant) o l'intentat sense efecte (quan qui no compareix és la persona a la qual es fa la reclamació). Òbviament, la tramitació efectiva amb resultat només es pot atribuir als dos primers casos: amb acord o sense. Doncs bé, durant l'any 2005 s'han tramitat efectivament 3.374 expedients (61,21% del total), 1.872 dels quals han acabat amb acord —és a dir el 33,96%—, i el 27,24%, sense acord.

Els procediments de mediació a Mallorca han estat 4.501, un 11,87% més que el 2004, any que s'havien tramitat 4.024 expedients. Del total d'expedients, s'han tramitat de manera efectiva (amb acord o

Gràfic II-10

Procediments de mediació segons el resultat: Mallorca (1998-2005)



Font: TAMIB.

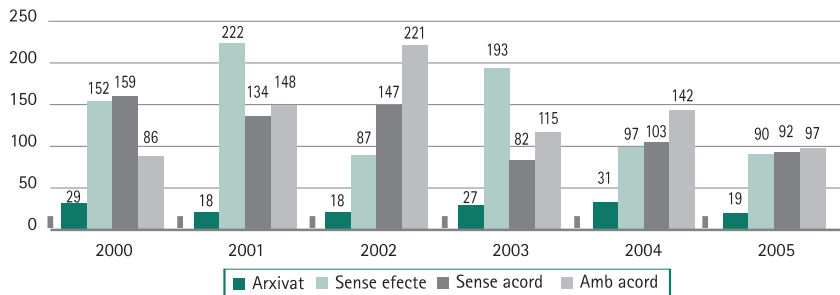
sense) 2.827 sol·licituds, un 89,40%, i no han tingut tramitació efectiva (intentat sense efecte o arxivament) 1.674, és a dir, el 37,19%. Una anàlisi dels expedients efectivament tramitats, segons el resultat de l'activitat de conciliació/mediació, ens mostra que el 56,59% es varen resoldre amb acord i el 43,40 acabaren sense acord. Del total d'expedients, 4.446 són conflictes individuals i 55 són col·lectius. (Vegeu el gràfic II-10.)

A Menorca s'han dut a terme 301 procediments de mediació, un 19,30% menys que el 2004, any que s'havien tramitat 373 expedients. Del total d'expedients, s'han tramitat de manera efectiva (amb acord o sense) 191 sol·licituds —el 63,45%— i no han tingut tramitació efectiva (intentat sense efecte o arxivament) 110 —és a dir, el 36,54%. Una anàlisi dels expedients efectivament tramitats, segons el resultat de l'activitat de conciliació/mediació, ens mostra que el 50,78% es varen resoldre

amb acord i el 49,21% acabaren sense acord. Dels 301 expedients oberts a Menorca, 298 corresponen a conflictes individuals i tres, a qüestions col·lectives. (Vegeu el gràfic II-11.)

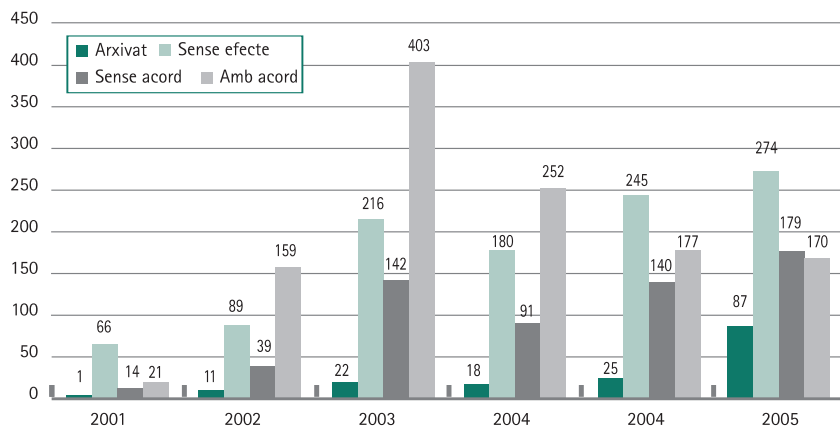
En el cas d'Eivissa i Formentera, es tramitaren 710 expedients, xifra que representa un increment del 20,75% respecte de l'activitat duta a terme l'any 2004, quan es va arribar a la xifra de 588 expedients. Del total d'expedients, s'han tramitat de manera efectiva (amb acord o sense) 349 sol·licituds —el 49,15%— i no han tingut tramitació efectiva (intentat sense efecte o arxivament) 361 (és a dir, el 50,84%). Una anàlisi dels expedients efectivament tramitats, segons el resultat de l'activitat de conciliació/mediació, ens mostra que el 48,71% es varen resoldre amb acord i el 51,28% acabaren sense acord. Del total d'expedients oberts a Eivissa, 708 corresponen a conflictes individuals i dos, a qüestions col·lectives. (Vegeu el gràfic II-12.)

Gràfic II-11
Procediments de mediació segons el resultat: Menorca (2000-2005)



Font: TAMIB.

Gràfic II-12
Procediments de mediació segons el resultat: Eivissa (2001-2005)



Font: TAMIB.

A banda d'aquesta funció de resolució de conflictes, s'ha de dir que aquest òrgan es considera durant l'any 2005 la seu de deu comissions paritàries, dels convenis sectorials següents: la feina al camp, el comerç, l'hoteleria, la neteja d'edificis i locals, el lloguer de vehicles,

l'ajuda a domicili, les oficines i els despatxos, la marroquineria, els establiments sanitaris d'hospitalització, i els forns i les pastisseries. Això significa un claríssim assentament institucional i l'acceptació del TAMIB com un espai neutral de resolució de la conflictivitat laboral.

Per acabar, cal destacar que durant l'any 2005 el TAMIB, com hem dit, ha continuat fent les passes oportunes per ser l'únic àmbit de solució dels conflictes laborals, la qual cosa el converteix en el primer òrgan de solució autònoma de conflictes laborals a tot Espanya que assumeix aquesta tasca. Aquest fet en consolidarà encara més la presència i la importància de les funcions.

1.5.

LA SEGURETAT I LA SALUT LABORAL

1.5.1. INTRODUCCIÓ

En l'actualitat, l'anàlisi del mercat de treball i de les relacions laborals per ser complet ha d'examinar la qüestió de la seguretat i de la salut laboral. Amb una anàlisi de la sinistralitat laboral no n'hi ha prou per veure quin és l'estat evolutiu de la matèria, ja que en aquest àmbit es mouen idees, operadors públics i privats, representants dels empresaris i dels treballadors i, a més, una gran quantitat de projectes que, al cap i a la fi, tenen un interès creixent per assolir un bon nivell de qualitat en les condicions de treball.

En aquest apartat farem constar les principals accions que s'han engegat el 2005 des del punt de vista tant públic com privat i, per acabar, aportarem les dades principals de la sinistralitat laboral.

1.5.2. EL MARC NORMATIU DE LA PREVENCIÓ DE RISCS LABORALS

El Tribunal Constitucional entén que dins la legislació laboral que és matèria de competència exclusiva de l'Estat —article 149.1.7a— es troba la prevenció de riscos laborals i, per això, la principal font normativa en aquesta matèria és el conjunt de normes estatals de prevenció. D'entre les normes estatals, la principal és la Llei de prevenció de riscos laborals 31/1995, de 8 de novembre, reformada per la Llei de reforma del marc normatiu de la prevenció de riscos laborals 54/2003, de 12 de desembre. Aquestes normes legals són desplegades per un nombrós conjunt de reglaments. Les normes estatals, legals i reglamentàries, són el conducte normatiu de transposició al dret espanyol de les directives europees dictades en la matèria.

Atesa aquesta situació, ni el Parlament ni el Govern de la comunitat autònoma de les Illes Balears —ni d'altra comunitat— no poden dictar normes que representin crear un conjunt normatiu propi en seguretat i salut laboral distint del que fixen les lleis de l'Estat. Això no obstant, diverses matèries que són competència de la nostra comunitat poden tenir una gran influència en el desplegament d'accions materials de foment i de fixació de condicions tècniques d'ús de dispositius, de màquines i de tota mena de mecanismes preventius. En definitiva, és competència de la comunitat fomentar l'activitat econòmica i l'organització de l'Administració pública, la qual cosa justifica una activitat clara de les autoritats laborals de les Balears en aquesta matèria —creació d'òrgans, exercici de competències i dinamització d'una interlocució.

Igualment, aquestes autoritats són competents per actuar com a òrgans de resolució dels expedients sancionadors tramitats per la Inspecció de Treball i de Seguretat Social. Per tant, participen de l'activitat de vigilància i de control del compliment de la legislació de prevenció dictada per l'Estat. D'altra banda, la legislació d'indústria, matèria sobre la qual pot incidir de manera clara la nostra comunitat, fa possible que les autoritats autonòmiques instrumentin normes tècniques que fixen el muntatge, l'ús, les condicions de seguretat industrial, l'emmagatzematge, etc., de tota mena de materials i productes, que tenen una gran incidència en els processos productius, a més de poder controlar les activitats d'utilització d'aquests materials, pel que fa tant a llicències com a condicions de maneigament.

Per acabar, s'ha de tenir en compte que les limitacions que hem exposat no pesen en l'àmbit de la negociació col·lectiva i, per això, els empresaris i els representants dels treballadors, en l'àmbit empresarial, i les organitzacions empresarials i sindicals, en els àmbits superiors, poden incloure entre les matèries regulades pels convenis la prevenció de riscos laborals.

1.5.3. L'ACTIVITAT ADMINISTRATIVA PÚBLICA EN LA PREVENCIÓ DE RISCS LABORALS

1.5.3.1. L'activitat de la Direcció General de Salut Laboral

La Direcció General de Salut Laboral (DGSL) exerceix les funcions relatives a la gestió de la política de seguretat i salut laboral a les Illes Balears —incloent-hi l'e-

xecució i la promoció de totes les mesures necessàries per elevar el nivell de seguretat i de salut dels treballadors en la seva activitat laboral— i a la instrucció d'expedients sancionadors per infracció de la normativa de prevenció del riscs laborals.

Els equips tècnics de l'àrea de seguretat i salut laboral de la Conselleria de Treball i Formació —és a dir, els equips tècnics de seguretat i formació, higiene industrial, medicina laboral i d'ergonomia i psicopsicologia— han desplegat l'any 2005 tot un seguit d'activitats, que s'inclouen en els quadres II-32, II-33, II-34 i II-35.

1.5.3.2. Les actuacions de la Inspecció de treball a les Balears en matèria de prevenció de riscos laborals

La Llei ordenadora de la inspecció 42/1997, de 14 de novembre, adscriu com una comesa de la funció inspectora la vigilància i l'exigència del compliment de les normes legals, reglamentàries i del contingut normatiu dels convenis col·lectius en l'àmbit de la prevenció de riscos laborals. Per tal de complir la tasca inspectora en la matèria preventiva, l'any 2000 es crea a les Illes Balears la Unitat Especialitzada de l'Àrea de Seguretat i Salut Laboral de la Inspecció (UEASSL). En l'actualitat estan adscrits a la Unitat cinc membres del cos d'inspectors de treball, un dels quals n'és el cap.

Les campanyes d'inspecció en seguretat i salut laboral s'articulen a través de l'acord anual a què es pot arribar entre l'Administració general de l'Estat i l'Administració autonòmica en el marc institucional de la Comissió Territorial de la Inspecció (articles 33 i 44 del Reial decret 138/2000, de 4 de febrer, que

**QUADRE II-32. EQUIP TÈCNIC DE SEGURETAT I FORMACIÓ.
RESUM D'ACTIVITATS (2005)**

Activitat	Nre. total
Nombre de visites realitzades	2.164
Informes emesos a empreses	1.442
Informes emesos a Inspecció	381
Informes emesos a treballadors	7
Informes emesos al jutjat	37
Informes arxivats	332
Llocs de treball avaluats	13.362
Nre. de revisions a comitès d'empresa	33
Nre. de comprovacions de nomenaments de Delegats de Prevenció	177
Nre. de revisions d'avaluacions a empreses	123
Nre. de comprovacions de participació de treballadors	152
Nre. de revisions de planificacions preventives	114
Nre. de revisions d'auditories	12
Nre. de revisions del plans de formació a empreses	140
Consultes ateses	722
Requeriments a l'112	123
Reunions tècniques	186
Guàrdies realitzades	870
Nombre de plans de seguretat	145
Nombre d'avisos previs	4.561
Accions de divulgació	2
Accions de formació impartit per l'equip	2
Cursos organitzats per l'equip	1
Alumnes assistents	112
Jornades impartides per l'equip	4
Alumnes assistents	52

Font: Conselleria de Treball i Formació, memòria de la Direcció General de Salut Laboral, 2005.

aprova el Reglament d'organització i funcionament de la Inspecció de Treball i Seguretat Social). L'opció de fer una campanya es pot basar en la importància econòmica i social que pot tenir un sector a les Illes Balears, en l'índex de sinistralitat o bé en el fet que un determinat sector o activitat presenta accidents o malalties

d'una gravetat especial, o també en l'increment del nombre d'accidents. Per dur endavant les campanyes resulta essencial l'ajuda tècnica i l'assessorament que reben els inspectors de treball dels equips tècnics en prevenció de la Conselleria de Treball i Formació, als quals hem al·ludit en l'epígraf anterior.

QUADRE II-33. EQUIP TÈCNIC D'HIGIENE INDUSTRIAL: RESUM D'ACTIVITATS (2005)

Activitat	Nre. total
Nombre de visites realitzades	407
Informes emesos a empreses, amiant	142
Informes emesos a Inspecció	19
Informes emesos a treballadors	4
Informes emesos a administracions	6
Informes arxivats	230
Llocs de treball avaluats	9.139
Nre. de revisions d'avaluacions a empreses	93
Nre. de comprovacions de participació de treballadors	35
Nre. de revisions de planificacions preventives	93
Nre. de revisions de plans de formació a empreses	92
Consultes ateses	225
Requeriments a l'112	31
Reunions tècniques	62
Guàrdies realitzades	48
Nre. de plans d'amiant registrats	14
Formació impartida per l'equip (cursos, jornades, etc.)	5
Cursos organitzats per l'equip	2

Font: Conselleria de Treball i Formació, memòria de la Direcció General de Salut Laboral, 2005.

QUADRE II-34. EQUIP TÈCNIC DE MEDICINA LABORAL: RESUM D'ACTIVITATS (2005)

Activitat	Nre. total
Nombre de malalties professionals investigades (vegeu-ne l'estudi específic)	490
Nombre de visites a centres de treball relacionades amb una patologia laboral	97
Nombre d'estudis neurogràfics	87
Nombre d'accidents mortals per causa no traumàtica investigats	6
Nombre d'estudis a sol·licitud d'entitats	37
Informes tècnics a demanda	147
Jornades tècniques	2
Nombre de visites: projectes de prevenció de la sinistralitat	14

Font: Conselleria de Treball i Formació, memòria de la Direcció General de Salut Laboral, 2005.

**QUADRE II-35. EQUIP TÈCNIC D'ERGONOMIA I PSICOSOCIOLOGIA APLICADA,
RESUM D'ACTIVITATS (2005)**

Activitat	Nre. total
ERGONOMIA	
Tutories d'empreses	84
Investigació d'accidents	61
Requeriments, iniciatives, etc.	45
Informes emesos a empreses	83
Informes emesos a Inspecció	26
Informes emesos a sindicats	3
Informes arxivats	27
Estudi ergonòmic	30
Guàrdies	23
Iniciatives	8
Reunions tècniques	42
Formació impartida	2
Formació rebuda	20
Consultes ateses	560
PSICOSOCIOLOGIA	
Requeriments	239
Investigació d'accidents, tutories d'empreses, etc.	37
Informes emesos a empreses	75
Informes emesos a Inspecció	11
Informes emesos a treballadors	6
Informes emesos a sindicats	3
Informes emesos al jutjat	1
Informe d'administració	1
Estudi psicològic	60
Guàrdies	23
Reunions tècniques	34
Formació impartida	7
Formació rebuda	20
Consultes ateses	520

Font: Conselleria de Treball i Formació, memòria de la Direcció General de Salut Laboral, 2005.

QUADRE II-36. ACTIVITAT DE LA INSPECCIÓ DE TREBALL I SEGURETAT SOCIAL EN MATÈRIA DE SEGURETAT I SALUT LABORAL (2005)

	Nre. d'actuacions	Nre. d'informes	Import	Requeriments	Paralitzacions
Tota la plantilla d'inspectors de Treball i SS a les Illes Balears	8.612	854	1.936.747,00	3.217	1
Inspectors de l'Àrea de Treball i Salut Laboral	9.603	396	995.289,95	6.277	7
Total d'actuacions	18.215	1.250	2.932.036,46	9.494	8
Actuacions en campanyes significatives (UEASL)					
Actuacions en el control dels serveis de prevenció (BASP5)	56	4	6.010,16	27	—
Actuacions en el sector de l'obra pública (BACI5)	1.045	12	59.175,28	702	—
Actuacions en el sector de l'hoteleria (BAHO5)	1.133	30	55.894,68	635	—
Actuacions en el sector del transport (BATR5)	885	34	61.909,53	408	—
Actuacions en el sector de la fusteria (BAMA5)	767	15	30.733,38	422	—
Actuacions en el sector dels tallers de reparacions (BATA5)	842	44	71.303,08	439	—
Actuacions en el sector de la construcció, excepte l'obra pública (BACO5)	4.235	356	931.958,04	2.620,00	—

Font: Ministeri de Treball i Afers Socials, Inspecció Provincial de Treball i Seguretat Social.

L'activitat inspectora suposa dur a terme una vigilància i un control del compliment de les normes reguladores de la prevenció i, per això, davant els incompliments que s'hagin comprovat, s'incoen els expedients sancionadors que calguin. Això no obstant, no totes les actuacions inspectores són classificables en els marges d'una activitat sancionadora: es fan advertiments sobre els incompliments de la normativa, sense haver-hi acta d'infracció, amb els requeriments per tal que el subjecte obligat i responsable cerqui una solució —en el termini que disposa el requeriment— a la mancança que s'ha advertit. (Vegeu el quadre II-36.)

Per acabar, cal dir que en els aspectes de prevenció de riscos laborals la Inspecció de Treball manté contactes anuals de coordinació amb la Fiscalia del Tribunal Superior de

Justícia per tal de perseguir totes les actuacions que puguin ser delictives i que es comprovin arran de les actuacions inspectores.

1.5.4. L'ACTIVITAT PRIVADA EN LA PREVENCIÓ DE RISCS LABORALS

1.5.4.1. Les Mútues d'accidents de treball i de malalties professionals de la Seguretat Social com a serveis de prevenció aliens

La Llei 31/1995, de 8 de novembre, de Prevenció de Riscos Laborals, va introduir un enfocament de doble sentit en l'organització de la prevenció en el si de les empreses: d'una banda, s'exigeix que l'activitat preventiva s'integri en tots els nivells d'organització, de decisió i d'activitat de l'empresa i, d'altra banda, permet

la creació de mecanismes o instruments que permetin a l'empresa conèixer quines necessitats preventives té. L'article 32 de la dita llei va autoritzar les mútues d'accidents de treball i de malalties professionals de la Seguretat Social (MATMPSS) a actuar com a serveis de prevenció aliens (SPA) respecte de les empreses que tenien associades, amb les mateixes condicions

que els altres serveis aliens. És a dir, les mútues varen afegir a la seva funció originària d'entitats col·laboradores de la Seguretat Social les corresponents als SPA.

Les dades de l'activitat de les mútues com a serveis de prevenció no estan desagregades per comunitats autònomes i, per això, en la Memòria del 2004 no poguérem ofe-

QUADRE II-37. ACTIVITAT COM A SERVEI DE PREVENCIÓ DE RISCS LABORALS DE LES MATEPSS: DISCIPLINES DE SEGURETAT EN EL TREBALL, HIGIENE INDUSTRIAL, ERGONOMIA I PSICOSOCIOLOGIA APLICADA. RESUM D'ACTIVITATS (2005)

Activitats preventives	Nre. Activitats			
	MUTUA BALEAR	ASEPEYO	MUTUA UNIVERSAL Mugenat	FREMAP
Definició de Plans de Prevenció	345	595	788	326
Reunions/assessorament amb els comiès de seguretat i salut	225	90	51	23
Avaluació de riscos, tant d'Agents com de llocs de treball	1.500	650	752	458
Avaluació de riscos de la maquinària i equips de treball	1.300	125	17	710
Assessorament per a la coordinació d'activitats empresarials	350	225	752	205
Avaluació de riscos higiènics (soroll, pols, confort tèrmic) avaluacions de	560	155	134	143
Avaluacions de riscos higiènics (vapors orgànics)	145	55	—	35
Avaluació de riscos ergonòmics	590	175	25	47
Avaluació de riscos psicosocials	490	160	23	18
Estudi i implantació d'instruccions d'actuació en emergències	535	505	797	310
Formació - cursos:				
Gestió de la prevenció	15	25	14	5
Primers auxilis	85	20	8	6
Riscos en oficines	240	25	46	11
Riscos per lloc de treball	360	90	635	280
Plans d'emergència	220	20	618	280
Risc elèctric	40	15	11	4
Risc treball en altures	150	25	34	6
Riscos d'elevació i transports	52	20	22	4
Riscos higiènics	46	20	36	8
Riscos en la manipulació de càrregues	125	30	42	15

Font: elaboració pròpia a partir de les dades facilitades per les MATEPSS.

QUADRE II-38. CLASSIFICACIÓ DE LA DEMANDA: CAEB (2005)

Classificació de la demanda	%
Generals (implantació i gestió d'un sistema preventiu)	24,52
Sobre modalitats organitzatives de la prevenció	6,73
Sobre actuacions preventives concretes	47,60
Altres	21,15

Font: Confederació d'Associacions Empresariales de Balears (CAEB).

rir objectivament informació quant a aquesta activitat de les Illes Balears. Això no obstant, en la present Memòria, oferim una mostra àmplia de part de les MATMPSS amb implantació a les Illes Balears¹⁰, la qual cosa aporta una imatge clara de la gran importància de l'activitat preventiva que desenvolupen les esmentades mútues (Vegeu el quadre II-37.)

1.5.4.2. Els gabinets de prevenció de les organitzacions sindicals i empresarials

En aquest apartat veurem l'activitat preventiva que executen la CAEB, CCOO i la UGT a través dels seus gabinets de prevenció i esmentarem les activitats que ha dut a terme en aquesta matèria la PIMEB.

- **Gabinet Tècnic de Prevenció de la CAEB.** De la memòria del Gabinet Tècnic de Prevenció de Riscs Laborals de la Confederació d'Associacions Empresariales de les Balears (CAEB), per a l'any 2005, se n'ha de destacar el següent:

1. Assessorament i assistència tècnica en la prevenció de riscos laborals. S'han atès un total de 224 consultes d'empreses, a les quals s'ha informat i s'ha

donat assessorament i assistència tècnica en matèria de seguretat i salut laboral. En tres anys el nombre de consultes que han fet les empreses en aquesta matèria s'ha incrementat un 120%. (Vegeu el quadre II-38.)

2. Elaboració de material divulgatiu i de suport per a la gestió preventiva. El material s'ha distribuït a les empreses i associacions empresarials de les tres illes i a les persones assistents als diferents actes organitzats des del Gabinet de Prevenció de Riscs Laborals de la CAEB.
3. Accions de caràcter divulgatiu, informatiu i formatiu. S'han dut a terme un total de 60 sessions sobre diferents temàtiques específiques de seguretat i salut laboral, amb un total de 1.646 assistents al conjunt de les illes. De totes aquestes accions cal destacar el I Fòrum de Primers Auxilis a l'Empresa, que va tenir lloc els dies 28 i 29 d'abril del 2005. Fou una trobada organitzada amb l'objectiu de donar a conèixer a les empreses la legislació aplicable en matèria de primers auxilis i d'explicar com oferir una atenció adequada en situacions d'emergència. També han tingut lloc les jornades següents:

10. Volem agrair als responsables de l'activitat com a SPA de les entitats Mutua Balear, Mutua Universal Mugenat, Asepeyo i Fremap, la seva col·laboració en l'aportació de dades.

QUADRE II-39. CONSULTES PER MIDA DE L'EMPRESA: CC.OO (2005)

Mida de l'empresa	%
< 6 treballadors	3,28
6-29 treballadors	13,74
30-49 treballadors	11,38
50-99 treballadors	26,14
100-249 treballadors	29,43
250-499 treballadors	7,01
> 500 treballadors	9,02

Font: Secretaria de Salut Laboral i Medi Ambient de CCOO de les Illes Balears.

«Anàlisi de les actuacions i responsabilitats derivades dels accidents de treball», «Serveis de prevenció aliens: tot el que l'empresa ha de saber» i «Plans d'emergència en edificis singulars». S'han fet nou cursos bàsics de prevenció de riscos laborals i catorze cursos d'especialització sobre temàtiques concretes de salut laboral.

4. Campanya publicitària de promoció de la cultura preventiva. A fi de sensibilitzar els empresaris i els treballadors s'ha fet una campanya en tanques publicitàries, amb l'eslògan «A la teva empresa cura't en salut»; també a la ràdio, amb l'eslògan «No se la jugui». Finalment, s'ha col·laborat amb el Departament de Comunicació de la CAEB en la publicació bimensual de l'espai *Seguretat i Salut Laboral*, a la revista *Empresa Balear*, dedicat a articles en matèria de prevenció de riscos laborals.

- **Secretaria de Salut Laboral i Medi Ambient de Comissions Obreres (CCOO).** Les activitats que ha dut a terme la Secretaria de Salut Laboral i

Medi Ambient de CCOO de les Illes Balears l'any 2005 són les següents:

1. Assessorament tècnic sindical en salut laboral de la Confederació Sindical de CCOO de les Illes Balears. Aquesta acció d'assessorament en salut laboral té com a objectius destacats, d'una banda, promoure dinàmiques actives per part dels delegats de prevenció, amb la finalitat d'estimular en les empreses l'interès per la salut laboral i pel diàleg social com a mitjans per a una prevenció eficaç, i, de l'altra, avaluar de manera continua l'activitat dels delegats i l'adequació de les seves capacitats a les tasques que han de desenvolupar, per tal d'oferir una orientació adequada a la formació rebuda. (Vegeu el quadre II-39.) Els tècnics que han dut a terme aquesta acció han fet visites a tots els delegats de prevenció i els han advertit dels riscos, una vegada que es coneixen realment les situacions en matèria de salut laboral de les empreses. També han col·laborat en la formació i en l'assessorament dels treballadors a

través d'acords amb les empreses, les mútues i els serveis de prevenció, especialment a les pimes i, dins aquestes, a les de major sinistralitat. Finalment, han atès un total de 192 consultes de delegats de prevenció —la gran majoria, a Palma. Quant als canvis que s'han observat després de l'actuació, cal destacar una millora dels drets de representació i de les funcions dels delegats de prevenció, un increment de les activitats preventives i l'eliminació o disminució d'alguns riscos.

2. Projecte d'assessorament tècnic sindical a delegats de prevenció i a treballadors per fomentar-ne la participació en la gestió de la prevenció de riscos laborals en el sector del calçat i en el de l'agricultura (acaba el juny del 2006).
 3. Projecte de desenvolupament de dues accions complementàries: la formació a treballadors i a delegats de prevenció quant a la problemàtica existent respecte de les lesions osteomusculars i la informació sobre els principals aspectes relacionats amb les mútues d'accidents de treball i de malalties professionals de la Seguretat Social (MATMPSS). S'han dut a terme durant el 2005 sis cursos, però per a l'any 2006 n'hi ha més de prevists. Finalment, quant a la informació dels treballadors sobre les MATMPSS, s'han editat 15.000 tríptics informatius.
- **UGT i Fundació per a la Prevenció de Riscos Laborals.** Des de la Unió General de Treballadors (UGT) i la Fundació per a la Prevenció de Riscos

Laborals, l'acció d'assistència tècnica es compon d'un seguit d'actuacions parcials que contribueixen a l'objectiu global de donar assessorament, orientar i proporcionar suport tècnic als delegats de prevenció, de la manera que descrivim a continuació:

1. Elaboració de material divulgatiu per a delegats de prevenció i membres de comitès de seguretat i salut. Cal destacar, d'una banda, l'elaboració i la difusió de la revista *Prevenció i Salut Laboral*, gasetta informativa en matèria de seguretat, salut i medi ambient, i, de l'altra, les reunions sectorials mantingudes amb els delegats de prevenció, amb la finalitat de facilitar-los informació específica en l'àmbit del seu sector en matèria de prevenció de riscos laborals i també per recollir-ne les inquietuds. A través d'aquesta acció s'ha detectat una major sensibilització dels delegats de prevenció sobre la importància que la Llei i les normes de desplegament els encomanen. Uns altres exemples de material divulgatiu són l'elaboració, en format Power Point, d'un estudi sobre els factors d'organització del treball que poden danyar la salut si no són controlats adequadament i la preparació d'un document sobre assetjament laboral o *mobbing*.
2. Sessions divulgatives per a delegats de prevenció. Pretenen oferir i actualitzar els coneixements en matèria preventiva dels treballadors, delegats de prevenció i quadres sindicals, així com potenciar habilitats i recollir les inquietuds i els dubtes i suggeriments que es puguin aportar. Al llarg del

QUADRE II-40. CONSULTES I VISITES A EMPRESSES PER SECTORS D'ACTIVITAT (2005)

Sector	Nre. de consultes	%	Nre. de visites	%
Alimentació	5	1,05	0	0,00
Educació	24	5,05	9	4,21
Hoteleria, comerç i joc	181	38,11	129	60,28
Indústries	28	5,89	5	2,34
Metall i construcció	17	3,58	5	2,34
Serveis	62	13,05	10	4,67
Serveis públics	95	20,00	31	14,49
Transport i comunicació	36	7,58	11	5,14
Diversos	27	5,68	14	6,54
Total	475	100,00	214	100,00

Font: Fundació per a la Prevenció de Riscs Laborals, UGT.

2005 s'han dut a terme tretze sessions informatives dirigides als delegats de prevenció i als responsables de departament de les diferents federacions de la UGT-Illes Balears. Alguns exemples són una xerrada sobre prevenció de riscos professionals en el sector educatiu i una altra sobre prevenció en el sector del comerç.

3. Atenció a consultes puntuals i assessorament tècnic a delegats de prevenció i a quadres sindicals. Aquesta darrera acció es divideix en subàrees temàtiques d'acord amb els aspectes en què s'ha vist més necessari que intervingués el gabinet. S'ha fet una assistència tècnica a delegats en matèries com la planificació de l'acció preventiva, la realització i la revisió d'avaluacions de riscos o les visites de revisió de mesures preventives. Quant a les consultes, se centraren principalment en aspectes normatius, amb una referència especial a la forma de denunciar infrac-

cions amb relació al *mobbing*, al pla de prevenció, etc. Com a conseqüència d'aquestes consultes s'han elaborat protocols davant agressions que sofreixen els treballadors en centres sociosanitaris i sobre els procediments de prevenció i d'actuació davant casos d'assetjament psicològic a la feina. (Vegeu el quadre II-40.)

- **PIMEB.** Pel que fa a la Petita i Mitjana Empresa de Balears (PIMEB), les accions en aquesta matèria estan documentades per illes. Les actuacions dutes a terme en cada illa durant el 2005 es poden incloure en les àrees d'actuació següents:
 - a) Assessorament i assistència tècnica en totes les matèries relacionades amb la prevenció (organització i planificació); 344 consultes al total de les illes.
 - b) Campanyes preventives, jornades divulgatives i seminaris (per al foment, l'aplicació i la promoció de la LPRL).

- c) Anàlisi de necessitats formatives i articulació d'accions formatives per als empresaris i els treballadors (reunions entre empresaris, treballadors i gabinets per integrar la prevenció a les empreses); un total de 14.

1.5.5. LA NEGOCIACIÓ COL·LECTIVA I LA PREVENCIÓ DE RISCS LABORALS

En aquest punt concret analitzam el tractament de la prevenció de riscos laborals en els convenis col·lectius de les nostres illes.¹¹ La matèria, com ja s'ha dit en el marc del CES,¹² s'ha de valorar tenint en compte l'important canvi que experimenta la normativa de prevenció de riscos laborals arran de la Llei 31/1995, de 8 de novembre, de prevenció de riscos laborals, i de les reformes posteriors que s'hi han introduït, a més de l'ampli desplegament reglamentari. L'article 1 d'aquesta Llei determina que entre les fonts del dret de prevenció es troben els convenis col·lectius, als quals l'article 2.2 encomana la tasca de desplegar i de millorar el contingut legal.

Pel que fa a la negociació col·lectiva sectorial, els dos àmbits de més atenció en la matèria són l'ordenació de determinades comissions sectorials de seguretat i salut i la protecció de la salut. Concretament, el 51% dels convenis col·lectius vigents a les Illes Balears durant el 2005 regulen la participació dels treballadors mitjançant la presència dels delegats de prevenció i també la creació de comissions o comitès de seguretat i salut laboral.

Amb referència a la protecció de la salut, és una matèria considerada en el 96,4% dels convenis sectorials. El 56% dels convenis preveuen la revisió o el reconeixement mèdics com a mesura que s'ha d'adoptar per a la vigilància de la salut, sense entrar en la vigilància específica davant determinats riscos del treball. El 30,2% estableix com a normes generals, obligacions i deures en matèria de prevenció de riscos laborals adoptar mesures de salut laboral amb relació a l'avaluació dels riscos, l'organització i la planificació de la prevenció, la formació i la informació dels treballadors, l'atenció al personal i el control de les condicions de treball. El 88,2% regula, en matèria de salut laboral, el vestuari i la uniformitat (incloent aquest aspecte en la matèria de seguretat i salut laboral) i també els equips de treball i de protecció.

Quant a les clàusules de seguretat i salut pròpies, el 67,2% dels convenis col·lectius sectorials regulen les condicions de treball i la protecció de la seguretat i la salut dels treballadors en la prevenció de riscos laborals.

D'altra banda, el 63,2% dels convenis col·lectius sectorials recullen l'obligació de l'empresa de subscriure una pòlissa o assegurança d'accidents laborals i/o no laborals (segons els casos). El 18,5% dels convenis preveuen un plus o complementos per dur a terme determinades feines.

En matèria d'incapacitat temporal, el 88,92% dels convenis regula complementos i indemnitzacions en cas d'incapa-

11. La font per obtenir les dades són els convenis col·lectius integrats en els quadres II-30 i II-31.

12. Vegeu: *La negociació col·lectiva a les Illes Balears Informe. Estudi tècnic*, publicat pel Consell Econòmic i Social de les Illes Balears, que conté l'estudi que elaborà C. Riera Vayreda (Palma, 2004).

QUADRE II-41. ACCIDENTS EN LA JORNADA DE TREBALL, AMB BAIXA, SEGONS EL GRAU DE LESIÓ, ILLES BALEARS (2001-2005)

	2001	2002	2003	2004	2005	Variació 04/05	(%)
Lleus	30.313	28.574	25.015	23.832	26.313	2.481	10,4
Greus	307	227	307	225	243	18	8,0
Mortals	23	4	9	18	15	-3	-16,7
Total	30.651	28.805	25.331	24.075	26.571	2.496	10,4

Font: Conselleria de Treball i Formació i MTAS.

citada temporal deguda a un accident de treball i també un plus complementari per malaltia i per accident.

Respecte de la negociació col·lectiva d'àmbit empresarial, cal dir que la major part de convenis col·lectius d'àmbit empresarial regula, especialment, aspectes com la participació dels treballadors, la salut laboral i la prevenció de riscos laborals, la vigilància de la salut, i les assegurances d'accident de treball. Concretament, el 55,3% dels convenis d'àmbit empresarial preveu la presència de delegats de prevenció i de comitès de seguretat i salut. El 93,6% conté regulació en matèria de salut laboral i prevenció: el 79,9% reglamenta el tema del vestuari i la roba de treball; el 76,2% fa referència a les assegurances d'accident, i el 70,3% recull, com a mesura per a la vigilància de la salut, les revisions mèdiques i els serveis de medicina preventiva.

1.5.6. LA SINISTRALITAT LABORAL

A la nostra comunitat autònoma durant l'any 2005 es varen produir 26.571

accidents de treball i el nombre total durant la jornada laboral va augmentar un 10,4%. Veure anexe. (Vegeu el quadre II-41.)

Si examinam detalladament com està format el nombre total d'accidents de treball, podem veure el següent:

- El 99,02% del total d'accidents de treball són accidents lleus (percentatge que equival a 26.313 accidents lleus). El 2004 s'havien produït 23.832 accidents d'aquest tipus, la qual cosa suposa 2.481 accidents lleus més.
- Els 243 accidents de treball greus són el 0,91% del total d'accidents que s'han produït. El 2004 hi va haver 225 accidents, és a dir, devuit accidents greus més que l'any passat.
- El 2005 s'han produït quinze accidents mortals;¹³ és a dir, tres menys dels que hi va haver el 2004, que es tancà amb devuit accidents d'aquest tipus.

13. Les circumstàncies d'aquests accidents, segons la DGSL, són les següents: tres infarts en el lloc de feina, quatre accidents de trànsit, una asfíxia, dos aixafaments, tres accidents relacionats amb el fet d'haver quedat atrapat i, finalment, un accident es produí manipulant taules de marbre i un altre que tingué com a causa un cop al cap en caure d'una embarcació.

QUADRE II-42. SINIESTRALITAT LABORAL PER COMUNITATS AUTÒNOMES (2002-2005)

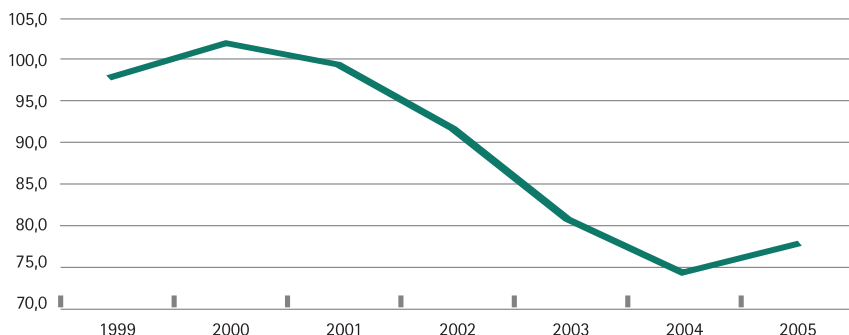
	Lleus	Greus	Mortals	Totals	P. afiliada	I. d'incidència 2005	I. d'incidència 2004	I. d'incidència 2003	I. d'incidència 2002
Andalusia	156.892	2.299	149	159.340	2.492.605	63,93	62,56	61,81	69,27
Aragó	21.936	197	36	22.169	432.550	51,25	50,44	52,31	55,81
Astúries	18.774	221	27	19.022	306.844	61,99	62,79	70,51	77,04
Illes Balears	26.313	243	15	26.571	336.880	79,05	75,25	82,28	93,01
Canàries	44.335	302	38	44.675	643.417	69,43	71,06	73,75	81,78
Cantàbria	9.525	135	15	9.675	171.707	56,35	57,54	63,09	66,09
Castella-la Manxa	42.549	435	67	43.051	544.952	79,00	74,53	80,76	83,68
Castella i Lleó	42.938	529	67	43.534	726.662	59,91	57,54	62,82	65,76
Catalunya	152.132	1.425	105	153.662	2.630.842	58,41	64,07	69,12	76,67
C. Valenciana	96.212	930	102	97.244	1.517.104	64,10	67,09	71,26	79,24
Extremadura	14.949	239	29	15.217	308.452	49,33	50,41	48,76	55,84
Galícia	48.681	1.082	103	49.866	809.656	61,59	60,20	60,60	64,02
Madrid	127.228	841	113	128.182	2.372.216	54,03	54,32	61,00	62,19
Múrcia	26.505	263	34	26.802	449.816	59,58	55,93	61,43	74,42
Navarra	12.479	149	14	12.642	217.179	58,21	60,75	63,70	69,27
País Basc	47.227	417	60	47.704	726.972	65,62	61,78	70,67	75,37
La Rioja	5.950	66	13	6.029	102.313	58,93	56,98	64,39	65,15
Ceuta	881	3	0	884	15.144	58,37	58,28	55,00	75,84
Melilla	547	7	3	557	13.373	41,65	35,13	43,44	45,83
Nacional	896.063	9.783	990	906.836	14.818.684	61,20	61,70	65,69	71,38

* L'índex d'incidència està calculat per 1.000 treballadors.

Font: Ministeri de Treball i Afers Socials.

Gràfic II-13

Evolució de la incidència dels accidents en la jornada de treball, amb baixa, a les Illes Balears: accidents lleus (nombre d'accidents per cada 1.000 treballadors)



Font: Direcció General de Salut laboral, Conselleria de Treball i Formació.

Una anàlisi de la sinistralitat laboral per comunitats autònomes ens mostra que les Illes Balears se situen, un any més, al capdavant de tot l'Estat en relació amb l'índex de sinistralitat. Aquest fet ve determinat, com veurem, perquè les Illes Balears presenten el major índex de sinistralitat d'accidents lleus: 17,85 punts per sobre de la mitjana espanyola. (Vegeu el quadre II-42.)

L'evolució de la incidència d'accidents durant la jornada de treball en relació amb els accidents lleus a les Illes Balears durant el 2005 ha augmentat respecte de l'any anterior, ja que aquesta incidència ha estat 3,62 punts superior i 2,51 punts inferior respecte de les xifres que es registraren el 2003.¹⁴ Si observem en

el gràfic II-13 l'evolució d'aquest tipus d'accident, que és el majoritari, es pot constatar aquesta tendència. (Vegeu el gràfic II-13.)

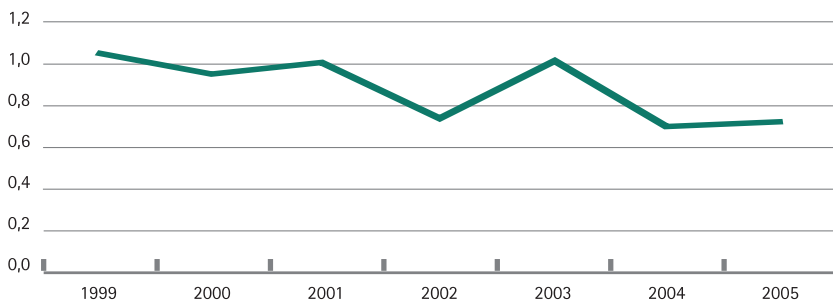
En el cas dels accidents considerats greus també l'any 2005 s'ha produït un augment en el nombre d'accidents, concretament 0,02 punts més que l'any 2004. En el gràfic II-14 s'observa l'evolució històrica i la tendència d'aquest indicador de sinistralitat. (Vegeu el gràfic II-14.)

Pel que fa als accidents mortals, l'any 2005, com ja hem dit, varen morir quinze treballadors en accidents laborals, tres menys que l'any 2004. L'evolució dels accidents mortals es palesa en el gràfic corresponent. (Vegeu el gràfic II-15.)

14. Les dades s'ofereixen en punts percentuals.

Gràfic II-14

Evolució de la incidència dels accidents en la jornada de treball, amb baixa, a les Illes Balears: accidents greus (nombre d'accidents per 1.000 treballadors)



Font: Direcció General de Salut laboral, Conselleria de Treball i Formació.

Gràfic II-15

Evolució de la incidència dels accidents en la jornada de treball, amb baixa, a les Illes Balears: accidents mortals (nombre d'accidents per cada 1.000 treballadors)

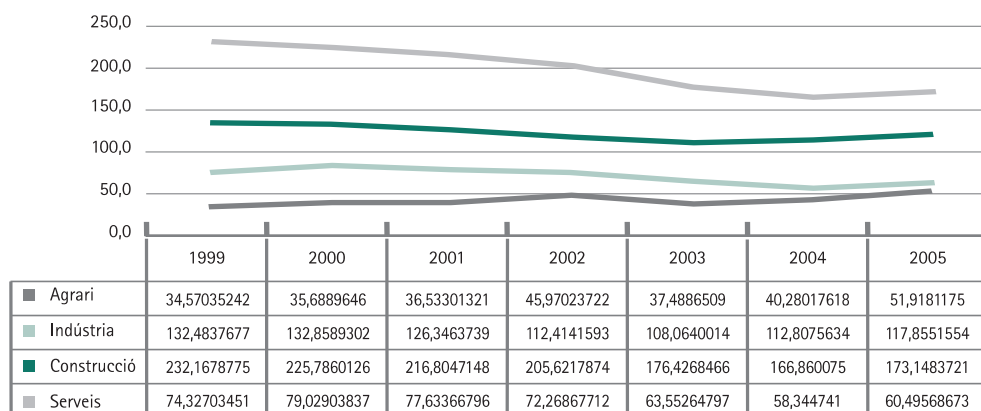


Font: Direcció General de Salut laboral, Conselleria de Treball i Formació.

Les Illes Balears l'any 2005, com va passar el 2004, tenen un índex d'incidència de la sinistralitat laboral (nombre d'accidents de treball per cada mil treballadors) molt alt, del 79,05. El nombre d'accidents en relació amb les persones ocupades va ser 2,61 punts superior respecte de l'any 2004.

Aquest índex d'incidència per sectors d'activitat ha estat menor en el cas dels serveis, en què ha disminuït respecte de l'any 2004 un 0,18, i major respecte dels sectors de la construcció, la indústria i el sector agrari. L'índex d'incidència ha augmentat un 0,27 en el cas de la cons-

Gràfic II-16
Índex d'incidència per sectors d'activitat: Illes Balears (1999-2005)



Font: Direcció General de Salut laboral, Conselleria de Treball i Formació.

trucció, un 0,72 en el cas de la indústria i un 1,62 en el sector agrari.

La distribució dels accidents per sectors econòmics mostra una forta concentració en el sector serveis, el qual dona feina al 75% dels treballadors registrats a les Balears. Del total d'accidents de treball, el 57,47% tingueren lloc en feines relacionades amb el sector serveis; un 29,64% es donaren en la construcció; un 11,15%, en la indústria, i, finalment, l'1,72% restant es va produir en el sector agrari.¹⁵ Aquesta distribució d'accidents per sector d'activitat es correspon amb la distribució de l'ocupació en la nostra economia, molt terciaritzada, amb un fort pes de la construcció i amb una indústria escassa i un sector agrícola mínim. (Vegeu el gràfic II-16.)

El nombre d'accidents de treball per illes ens indica que ha augmentat durant el 2005 a les illes de Menorca i Eivissa, concretament amb increments del 15% i del 4,4%, respectivament —268 i 122 accidents més que el 2004—, i amb un augment del 10,8% a Mallorca —concretament 2.106 accidents més.¹⁶ (Vegeu el quadre II-43 i l'addenda.)

15. Aquestes dades es calculen a partir de l'obtenció d'un índex d'incidència de cadascun dels sectors.

16. Per problemes d'abocament de dades estadístiques la periodificació pot estar distorsionada.

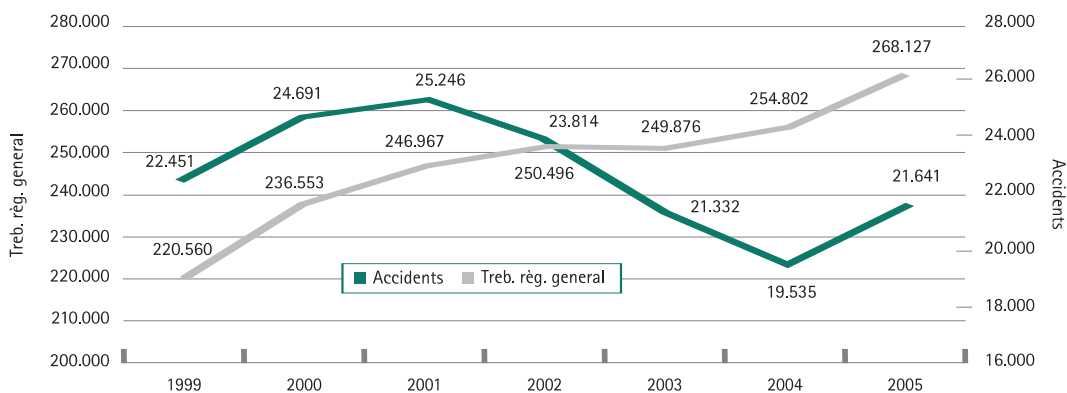
QUADRE II-43. ACCIDENTS EN LA JORNADA DE TREBALL, AMB BAIXA, SEGONS EL GRAU DE LESIÓ, ILLES BALEARS (2004-2005)

	2004					2005						
	Lleus	Greus	Mortals	Total	Índex d'incidència	Lleus	Greus	Mortals	Total	Índex d'incidència	Var. 04/05	%
Mallorca	19.335	186	14	19.535	76,76	21.434	196	11	21.641	80,71	2.106	10,8
Menorca	1.779	12	1	1.792	79,29	2.035	24	1	2.060	86,85	268	15,0
Eivissa-Formentera	2.718	27	3	2.748	88,29	2.844	23	3	2.870	88,00	122	4,4
Total	23.832	225	18	24.075	75,25	26.313	243	15	26.571	79,05	2.496	10,4

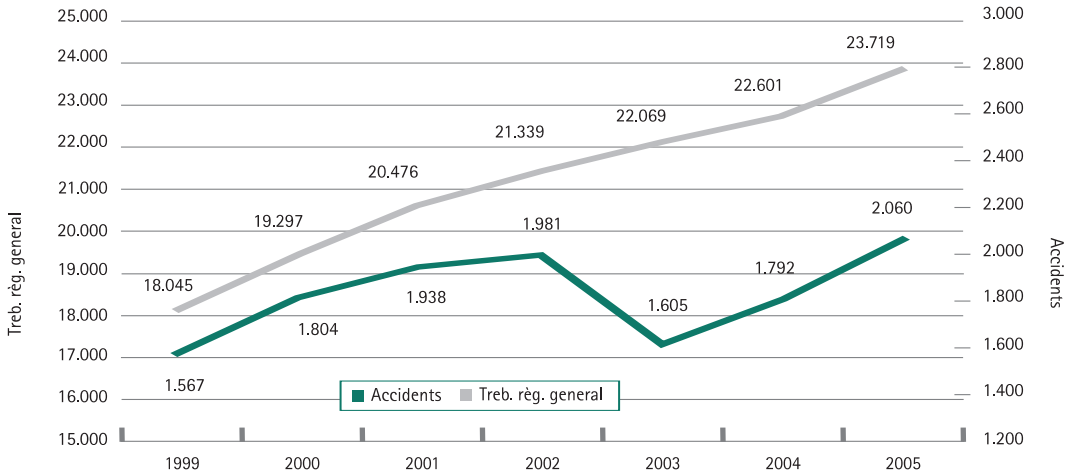
Font: Direcció General de Salut Laboral.

ADDENDA:

Evolució dels treballadors en alta al règim general i dels accidents en jornada a Mallorca (1999-2005)



Evolució dels treballadors en alta al règim general i dels accidents en jornada a Menorca (1999-2005)



Evolució dels treballadors en alta al règim general i dels accidents en jornada a Eivissa-Formentera (1999-2005)

