

1

MERCAT DE TREBALL I RELACIONS LABORALS

RESUM

El nombre mitjà de treballadors afiliats a la Seguretat Social al llarg del 2007 ha estat de 455.694 persones, resultats que són els millors que s'han donat fins ara en tota la història de la sèrie. A més, en l'anàlisi de la població ocupada per branques d'activitat observem que hi ha un increment en tots els sectors econòmics, tret del sector industrial.

La creació d'ocupació d'aquest any 2007 s'ha concentrat en el sector de la construcció, mentre que el sector agrícola i ramader és el segon amb l'augment més important. Així mateix, s'ha d'assenyalar la importància creixent del col·lectiu de treballadors estrangers, en especial els de països de fora de la Unió Europea. El total de la població estrangera afiliada a la Seguretat Social al llarg del 2007 ha estat com a mitjana, de 80.716 persones, xifra que suposa un increment del 9,5% respecte de l'any passat. A més, quant a la taxa d'atur, cal dir que durant l'any 2007 s'ha situat en el 7%, com a mitjana: mig punt per sobre de la taxa del 2006. En el rànquing per comunitats autònomes, les Illes Balears se situen en la vuitena posició pel que fa a la taxa d'atur més baixa.

Amb referència als índexs de qualitat del treball, s'ha duit a terme una revisió i incorporació de nous indicadors que ha permès una millor anàlisi de la situació del mercat de treball actual. Així, es pot apreciar que les variables en què les Illes Balears estan millor situades es concentren en els indicadors relacionats amb les relacions laborals, la igualtat de gènere, la cohesió social i el benestar i protecció socials. Una anàlisi dels indicadors de l'Estratègia europea per a l'ocupació ens mostra, un any més, que les Illes Balears, si bé es troben en una posició millor que la resta de l'Estat, encara no compleixen els objectius establerts per la Comissió Europea a la Cimera de Lisboa.

Quant a les característiques bàsiques de la negociació col·lectiva a les Balears, cal reiterar que es tracta d'una estructura de caire sectorial. Els nostres convenis col·lectius sectorials més importants pel nombre de treballadors que ocupen i per les empreses a les quals afecten són els de l'hoteleria, la construcció i el comerç.

Respecte de l'activitat del Tribunal d'Arbitratge i Mediació de les Illes Balears (TAMIB), al llarg del 2007 el nombre d'expedients tramitats és de 6.592, i tots són de conciliació/mediació. Globalment considerada, l'activitat del TAMIB s'ha incrementat en 975 expedients, és a dir, un 17,36%, percentatge considerablement superior al de l'any passat.

Quant a la sinistralitat laboral, continua com a factor que mereix una atenció especial, ja que s'incrementa un 2,7%.

1.1.

PANORAMA GENERAL DEL MERCAT DE TREBALL

Fem l'anàlisi de l'ocupació de l'any 2007 sobre la base de la informació que s'ha pogut extreure de l'estadística d'afiliació a la Seguretat Social (TGSS) i de l'enquesta de població activa (INE-EPA).¹ També incloïem en aquest apartat una revisió dels indicadors de l'índex de qualitat del treball (IQT) per a l'any 2006, tant per a les Illes Balears com per a la resta de comunitats autònomes, que es justifica per les intenses transformacions demogràfiques, socials i laborals que s'han anat observant a les Illes Balears i a Espanya durant els últims anys.

Aquesta revisió dels indicadors suposa poder disposar de dades més actualitzades i incorporar-hi nous indicadors que ens permeten aprofundir en l'anàlisi d'alguns aspectes, els quals són necessaris per entendre els canvis sociolaborals que hi ha hagut a Espanya i a la nostra comunitat en els últims anys.

1. Sobre les diferències metodològiques d'aquestes dues fonts estadístiques, vegeu: *Memòria del CES sobre l'economia, el treball i la societat de les Illes Balears, 2001*, p. 372 i 373.

**QUADRE II-1. TREBALLADORS/ES EN ALTA LABORAL
SEGONS EL GÈNERE, ILLES BALEARS (2001-2007)**

	2001	2002	2003	2004	2005	2006	2007
Dones	153.388	157.928	161.471	167.160	178.751	189.091	196.476
Homes	230.291	232.164	230.897	232.112	242.492	252.186	259.214
Total	383.679	390.092	392.368	399.273	421.243	441.276	455.694

Font: Tresoreria General de la Seguretat Social.

1.1.1. ANÀLISI DE LES DADES D'AFILIACIÓ A LA SEGURETAT SOCIAL

El registre de treballadors afiliats a la Seguretat Social al llarg del 2007 ha estat de 455.694 persones. Aquests resultats són els millors que s'han produït fins ara, ja que mai en tota la història de la sèrie no hi havia hagut tantes persones que cotitzaven a les nostres illes. Per comparació amb les dades del 2006, s'ha produït un augment de 14.418 treballadors ocupats, fet que, en termes percentuals, equival al 3,3% d'increment.

La població ocupada femenina augmenta (+3,9%) per sobre de la població masculina (+2,8%) respecte de l'any 2006. Si es té en compte el període 2001-2007, s'han creat 72.015 nous llocs de feina, dels quals 43.088 han estat ocupats per dones (un augment en termes relatius del 28,1%), mentre que per al col·lectiu masculí l'increment ha estat de 28.923 llocs de feina, cosa que, en termes relatius, equival al 12,6%. (Vegeu el quadre II-1.)

No obstant això, el percentatge de dones sobre el total de la població ocupada continua sent inferior al percentatge d'homes. En concret, l'any 2007 s'ha tancat

amb 196.476 dones ocupades sobre un total de 455.694 persones en aquesta situació, la qual cosa representa un percentatge del 43,1%. Aquest percentatge, al conjunt de l'Estat, és d'un 41,6%. (Vegeu el quadre II-2.)

L'aspecte remarcable d'aquest percentatge, cal cercar-lo en l'evolució que el pes de l'ocupació femenina té sobre el total de l'ocupació. Així, l'any 2001, l'ocupació femenina representava el 40% del total de l'ocupació de les Illes Balears, mentre que l'any 2007 aquest percentatge s'ha situat en el 43,1%. En el conjunt de l'Estat, l'ocupació femenina s'ha situat a un punt i mig per sota dels registres que hi ha a les Illes Balears. Del 37,2% s'ha passat al 41,6%; és a dir, a les Illes Balears, les dones tenen més pes sobre el total de la població ocupada, pes que cada vegada augmenta. Espanya s'acosta a la situació avantatjosa de les Illes Balears, de manera que es va retallant la diferència.

En l'anàlisi de la població ocupada per branques d'activitat observam que s'incrementa en tots els sectors econòmics, tret del sector industrial. La construcció és el sector que ha liderat durant l'any 2007

QUADRE II-2. EVOLUCIÓ DE LA POBLACIÓ OCUPADA FEMENINA SOBRE EL TOTAL DE POBLACIÓ OCUPADA. ESPANYA – ILLES BALEARS (2000-2007)

	Illes Balears	Espanya
2000	39,5%	37,2%
2001	39,9%	38,0%
2002	40,5%	38,6%
2003	41,2%	39,3%
2004	41,9%	39,8%
2005	42,4%	40,5%
2006	42,9%	41,1%
2007	43,1%	41,6%

Font: Tresoreria General de la Seguretat Social.

QUADRE II-3. CREIXEMENT DE L'OCUPACIÓ PER SECTORS D'ACTIVITAT, ILLES BALEARS (2006-2007)

	2006	2007	Variació	(%)
Agricultura	9.518	9.958	440	4,6
Indústria	31.484	31.014	-469	-1,5
Construcció	65.780	69.379	3.599	5,5
Serveis	334.499	345.343	10.845	3,2
Total	441.280	455.694	14.415	3,3

Font: Tresoreria General de la Seguretat Social.

Nota: No s'hi comptabilitzen afiliats a altres CA.

el major creixement en termes d'ocupació (5,5% respecte a l'any 2006). El segueix el sector agrari i ramader, amb un increment de la població afiliada respecte del 2006 del 4,6% (que contrasta amb la pèrdua d'ocupació que va registrar l'any passat); mentre que el sector de serveis ha crescut respecte de l'any passat el 3,2%. Finalment, en el sector industrial s'ha produït una pèrdua de població afiliada aquest darrer any respecte de l'anterior de l'1,5%. (Vegeu el quadre II-3 i el quadre A II-1.)

Si ens fixam amb més detall en el sector de serveis, que, per altra banda, a la nostra comunitat és el que concentra el major nombre de població afiliada (el 75,8% de persones ocupades a les Illes Balears ho està en el sector de serveis), observam que les activitats més dinàmiques del sector serveis, és a dir, les que més han crescut en termes relatius, són les activitats de sanejament públic (67,1%), les activitats relacionades amb els serveis domèstics (64,9%) i les educatives (37,7%). (Vegeu el quadre II-4.)

**QUADRE II-4. TREBALLADORS ASSALARIATS, AUTÒNOMS I EMPRESSES PER ACTIVITAT ECONÒMICA (CNAE 93)
A LES ILLES BALEARS (2006-2007)**

	Empreses			Autònoms			Assalariats		
	2006	2007	Variació	2006	2007	Variació	2006	2007	Variació
01 Agricultura, ramaderia, caça i activitats dels serveis que hi estan relacionats	311	357	46 14,7%	1.233	1.317	85 6,9%	1.375	1.646	271 19,7%
02 Silvicultura, explotació forestal i activitats dels serveis relacionats	10	11	1 14,8%	23	27	4 17,5%	65	354	289 444,6%
05 Pesca, aquicultura i activitats dels serveis relacionats	3	3	1 32,3%	8	7	-1 -13,3%	55	61	6 10,5%
10 Extracció i aglomeració d'antracita, hulla, lignit i torba	1	1	0 -41,7%	7	8	1 —	3	2	-1 -25,8%
11 Extracció de petroli, cru i gas natural. activitats dels serveis relacionats amb aquestes	0	0	0 —	1	1	0 0,0%	0	0	0 —
12 Extracció de minerals d'urani i tori	0	0	0 —	0	0	0 —	0	0	0 —
13 Extracció de minerals metàl·lics	0	0	0 —	0	0	0 —	0	0	0 —
14 Extracció de minerals no metàl·lics ni energètics	66	67	0 0,4%	69	71	2 2,2%	486	491	5 1,0%
15 Indústria de productes alimentaris i begudes	482	489	7 1,4%	658	648	-10 -1,5%	4.842	4.934	92 1,9%
16 Indústria del tabac	0	0	0 —	0	0	0 —	0	0	0 —
17 Indústria tèxtil	71	74	3 3,5%	163	170	7 4,3%	318	345	27 8,5%
18 Indústria de la confecció i la pelletteria	83	78	-5 -6,4%	206	197	-9 -4,5%	441	368	-73 -16,5%
19 Preparació, assonament i acabat del cuir; fabricació d'articles de marroquineria i viatge	156	148	-8 -5,4%	253	236	-18 -7,0%	1.762	1.582	-180 -10,2%
20 Indústria de la fusta i del suro, excepte mobles; cistelleria i esparteria	284	287	3 1,0%	892	859	-33 -3,7%	1.095	1.337	242 22,1%
21 Indústria del paper	21	19	-2 -10,4%	15	15	-1 -3,3%	186	161	-25 -13,4%

continua

**QUADRE II-4. TREBALLADORS ASSALARIATS, AUTÒNOMS I EMPRESSES PER ACTIVITAT ECONÒMICA (CNAE 93)
A LES ILLES BALEARS (2006-2007)**

	Empreses				Autònoms				Assalariats			
	2006	2007	Variació		2006	2007	Variació		2006	2007	Variació	
22 Edició, arts gràfiques i reproducció de suports enregistrats	284	296	12	4,2%	466	484	18	3,9%	2.100	2.202	101	4,8%
23 Coqueries, refinat de petroli i tractament de combustibles nuclears	0	0	0	—	1	1	0	0,0%	0	0	0	—
24 Indústria química	123	108	-15	-11,9%	57	55	-2	-3,2%	515	440	-75	-14,6%
25 Fabricació de productes de cautxú i matèries plàstiques	17	17	1	3,0%	15	14	-1	-7,2%	111	103	-8	-7,0%
26 Fabricació d'altres productes minerals no metàl·lics	239	239	1	0,4%	417	402	-15	-3,6%	2.285	2.257	-28	-1,2%
27 Metal·lúrgia	18	16	-2	-10,1%	23	21	-2	-8,8%	107	77	-29	-27,5%
28 Fabricació de productes metàl·lics, excepte maquinària i equipament	464	473	9	1,9%	759	779	20	2,7%	2.857	2.903	46	1,6%
29 Indústria de la construcció de maquinària i equipament mecànic	75	85	10	13,1%	154	169	14	9,3%	489	752	263	53,8%
30 Fabricació de màquines d'oficina i equips informàtics	7	8	1	12,5%	9	10	1	12,7%	36	44	9	24,3%
31 Fabricació de maquinària i material elèctric	71	50	-22	-30,5%	246	241	-5	-2,2%	417	250	-167	-40,0%
32 Fabricació de material electrònic; fabricació d'equipament i aparells de ràdio, TV i comunicacions	4	4	0	2,1%	7	7	0	0,0%	9	9	1	7,7%
33 Fabricació d'equipament i instruments medicoquirúrgics, de precisió, òptica i rellotgeria	49	41	-8	-16,0%	102	107	5	4,7%	159	152	-6	-4,0%
34 Fabricació de vehicles de motor, remolcs i semiremolcs	4	6	2	45,7%	14	12	-1	-8,6%	15	23	8	50,8%
35 Fabricació d'altre material de transport	248	272	24	9,7%	678	724	46	6,8%	1.631	1.853	221	13,6%
36 Fabricació de mobles; altres indústries manufactureres	360	355	-5	-1,4%	706	701	-5	-0,7%	2.349	2.186	-163	-6,9%

continua

**QUADRE II-4. TREBALLADORS ASSALARIATS, AUTÒNOMS I EMPRESSES PER ACTIVITAT ECONÒMICA (CNAE 93)
A LES ILLES BALEARS (2006-2007)**

	Empreses			Autònoms			Assalariats		
	2006	2007	Variació	2006	2007	Variació	2006	2007	Variació
37 Reciclatge	8	9	1 11,9%	3	4	1 29,7%	105	125	20 19,4%
40 Producció i distribució d'energia elèctrica, gas, vapor i aigua calenta	17	20	3 20,2%	11	14	3 23,7%	1.215	1.231	16 1,3%
41 Captació, depuració i distribució d'aigua	67	68	1 1,9%	48	50	1 2,6%	1.971	1.189	-782 -39,7%
45 Construcció	7.430	7.822	392 5,3%	15.458	16.854	1.396 9,0%	50.322	52.525	2.204 4,4%
50 Venda, manteniment i reparació de vehicles de motor i motos; venda al detall de combustible	1.201	1.246	44 3,7%	2.090	2.113	22 1,1%	7.021	7.256	234 3,3%
51 Comerç a l'engròs i intermediaris del comerç, excepte de vehicles de motor i motos	2.026	2.132	106 5,2%	3.338	3.396	58 1,8%	15.217	15.946	730 4,8%
52 Comerç al detall, excepte de vehicle de motor i motos; reparació d'objectes personals i estris domèstics	7.322	7.372	50 0,7%	16.943	16.919	-25 -0,1%	37.159	37.564	406 1,1%
55 Hoteleria	6.877	7.065	189 2,7%	12.353	12.454	101 0,8%	59.899	63.578	3.679 6,1%
60 Transport terrestre; transport per canonades	1.426	1.522	96 6,8%	4.325	4.425	99 2,3%	8.161	8.487	325 4,0%
61 Transport marítim i per vies de navegació interiors	11	11	0 3,1%	21	20	-1 -2,4%	86	64	-23 -26,3%
62 Transport aeri i espacial	31	29	-2 -6,4%	11	11	0 1,6%	4.567	4.753	186 4,1%
63 Activitats annexes als transports; activitats d'agències de viatges	534	539	5 1,0%	494	514	20 4,0%	9.650	9.568	-82 -0,8%
64 Correus i telecomunicacions	136	155	18 13,3%	172	192	20 11,9%	2.179	2.942	763 35,0%
65 Intermediació financera, excepte assegurances i plans de pensions	50	59	9 17,3%	38	41	3 7,5%	6.056	6.326	270 4,5%

continua

**QUADRE II-4. TREBALLADORS ASSALARIATS, AUTÒNOMS I EMPRESSES PER ACTIVITAT ECONÒMICA (CNAE 93)
A LES ILLES BALEARS (2006-2007)**

	Empreses			Autònoms			Assalariats					
	2006	2007	Variació	2006	2007	Variació	2006	2007	Variació			
66 Assegurances i plans de pensions, excepte Seguretat Social obligatòria	97	90	-7	-7,1%	77	73	-4	-5,4%	1.317	745	-572	-43,4%
67 Activitats auxiliars a la intermediació financera	266	277	11	4,1%	997	1.074	77	7,8%	926	843	-83	-9,0%
70 Activitats immobiliàries	1.792	1.905	114	6,3%	2.124	2.377	253	11,9%	5.028	4.809	-219	-4,3%
71 Lloguer de maquinària i equipament sense operari, d'efectes personals i estris domèstics	484	473	-12	-2,4%	869	881	12	1,4%	3.196	2.966	-230	-7,2%
72 Activitats informàtiques	193	192	-1	-0,3%	513	574	61	11,9%	1.079	1.291	213	19,7%
73 Investigació i desenvolupament	18	27	9	51,4%	118	148	30	25,5%	146	216	70	47,7%
74 Altres activitats empresarials	3.655	3.788	133	3,6%	5.957	6.518	561	9,4%	27.231	28.217	986	3,6%
75 Administració pública, defensa i Seguretat Social obligatòria	479	600	122	25,4%	13	14	1	7,7%	23.538	20.456	-3.082	-13,1%
80 Educació	773	791	19	2,4%	1.218	1.245	27	2,2%	10.422	14.346	3.924	37,7%
85 Activitats sanitàries i veterinaàries, serveis socials	1.125	1.172	48	4,2%	1.614	1.710	95	5,9%	22.715	26.198	3.482	15,3%
90 Activitats de sanejament públic	58	63	5	7,7%	65	63	-2	-3,0%	1.637	2.735	1.098	67,1%
91 Activitats associatives	1.107	970	-137	-12,4%	365	350	-15	-4,2%	4.842	3.684	-1.158	-23,9%
92 Activitats recreatives, culturals i esportives	911	940	29	3,2%	1.688	1.803	115	6,8%	7.661	8.471	810	10,6%
93 Activitats diverses de serveis personals	1.313	1.286	-27	-2,1%	3.144	3.176	32	1,0%	4.551	4.386	-165	-3,6%
95 Llars que ocupen personal domèstic	163	313	151	92,8%	13	12	-1	-7,6%	322	531	209	64,9%
99 Organismes extraterritorials	12	12	0	-0,7%	1	1	0	0,0%	29	29	0	1,4%
Activitats no tipificades	1	0	-1	-100,0%	8	1	-7	-86,7%	3	0	-3	-100,0%
Total	43.032	44.451	1.419	3,3%	81.271	84.305	3.034	3,7%	341.957	356.010	14.052	4,1%

Font: Tresoreria General de la Seguretat Social.

QUADRE II-5. TREBALLADORS EN ALTA LABORAL SEGONS EL RÈGIM, ILLES BALEARS (2002-2007)

	2002	2003	2004	2005	2006	2007	Var. 07/06
Règim general	302.141	302.750	308.526	324.458	341.957	356.010	4,11
RE autònoms	76.233	77.252	78.269	79.637	81.271	84.305	3,73
RE treballadors de la llar	4.671	4.914	4.911	9.753	11.292	8.834	-21,77
RE agrari	5.248	5.267	5.298	5.163	4.625	4.444	-3,91
RE treballadors del mar	2.283	2.285	2.235	2.235	2.134	2.102	-1,51
Total	390.576	392.469	399.239	421.246	441.279	455.694	3,27

Font: Tresoreria General de la Seguretat Social.

QUADRE II-6. TREBALLADORS AFILIATS PER ILLES (2006-2007)

	2006	2007	Variació interanual	
			Absoluta	Relativa (%)
Mallorca	360.619	372.845	12.226	3,39
Menorca	32.762	33.306	544	1,66
Eivissa	44.966	46.541	1.575	3,50
Formentera	2.529	2.584	55	2,17
Altres províncies	404	420	16	3,96
Total	441.279	455.694	14.415	3,27

Font: Tresoreria General de la Seguretat Social.

Si diferenciam entre els treballadors assalariats i els autònoms, podem assenyalar que el 78,1% dels afiliats d'alta són assalariats, mentre que en el règim d'autònoms aquest percentatge és del 18,5%, proporcions que es mantenen més o menys estables respecte dels anys anteriors (la resta de treballadors —el 3,4%— es classifiquen dins els règims especials). Resulta especialment rellevant la disminució que s'ha produït durant l'any 2007 en el règim de treballadors de la llar, que si bé durant l'any 2006 presentava un increment del 15,78%, l'any 2007 el descens ha estat del 21,77%. (Vegeu el quadre II-5.)

El creixement principal dels treballadors afiliats s'ha produït a les Pitiüses, seguides de Mallorca, mentre que el menor creixement correspon a l'illa de Menorca. Aquesta situació és idèntica a l'any anterior, quan el major increment es va produir també a les illes d'Eivissa i Formentera. (Vegeu el quadre II-6.)

1.1.1.1. Població estrangera afiliada

Una altra anàlisi que cal fer és la dels treballadors estrangers, per la importància que tenen. Amb les dades del padró de 2007, les Illes Balears continuen sent la

comunitat autònoma amb el percentatge més elevat de població de nacionalitat estrangera, amb el 20,8% sobre el total de població, seguida de la Comunitat Valenciana (16,7%) i la Comunitat de Madrid (15,9%). Se situen a més de 9 punts per sobre de la mitjana estatal, en què el pes dels estrangers és de l'11,3%.

La població ocupada estrangera va registrar una xifra de 80.716 treballadors d'alta, cosa que representa el 17,7% del conjunt de treballadors d'alta a la Seguretat Social; aquest percentatge creix any rere any —el 2007 és un punt superior al de l'any 2006— i les Balears esdevenen la comunitat autònoma amb el major pes de població estrangera sobre el total de treballadors d'alta a la Seguretat Social. En relació amb l'any anterior, s'ha produït un creixement de 6.991 treballadors, fet que ha significat un augment en termes relatius del 9,5% (increment molt inferior al registrat l'any 2006, que fou del 18,8%). La distribució dels treballadors estrangers segons la zona de procedència ha anat variant al llarg dels anys. Si l'any 2001 el pes dels treballadors amb nacionalitat de països de la UE era del 58,7% (18.598), i el dels treballadors amb nacionalitat de països de fora de la UE, del 41,3% (13.906), l'any 2007 ens trobam que el pes d'aquests dos col·lectius és el següent: el 57% dels treballadors estrangers són de nacionalitat de països de fora de la UE (46.043) i el 43% són treballadors amb nacionalitat de països europeus (34.673). Per tant, respecte de l'any 2006, els treballadors amb nacionalitat de països de fora de la UE perden efectius laborals (-1.488), mentre que els treballadors amb nacionalitat de països de la UE

registren un creixement en el volum de població ocupada que en termes absoluts supera els 8.000 treballadors.

Així, doncs, l'any 2007, el creixement de l'ocupació més important en termes absoluts s'ha produït entre els treballadors nacionals, després d'una sèrie temporal de cinc anys en què l'augment més important d'ocupació es registrava entre els treballadors estrangers. Dels més de 14.000 nous afiliats, el 48,5% són de nacionalitat estrangera, mentre que la resta són de nacionalitat espanyola.

Es pot apreciar que durant els mesos de major ocupació (juny, juliol i agost), el pes dels treballadors estrangers amb nacionalitat de països de la UE creix respecte als mesos de temporada baixa, molt més en que ho fa l'incorporació de treballadors estrangers amb nacionalitat de països de fora de la UE al nostre mercat de treball (i que ho fa bàsicament en l'activitat hotelera). Aquestes diferències estacionals entre els dos col·lectius es poden apreciar clarament en el gràfic II-1. Aquest comportament s'explica per l'especialització de la nostra comunitat en l'activitat turística, fortament estacional i amb unes necessitats específiques de mà d'obra. (Vegeu el quadre II-7 i el gràfic II-1.)

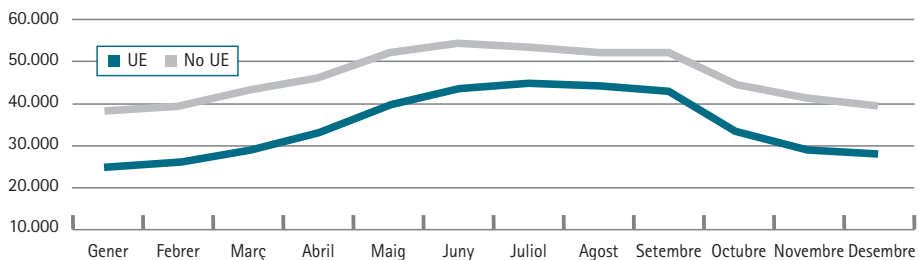
Segons la nacionalitat, com es reflecteix en els quadres 8A i 8B, podem assenyalar que, dins el grup de països que pertanyen a la Unió Europea, els que aporten més mà d'obra a la nostra comunitat autònoma són, en primer lloc, Alemanya (que aporta el 26,8% dels treballadors de la Unió i l'11,5% del total d'afiliats estrangers), seguida del Regne Unit (el

QUADRE II-7. TOTAL D'AFILIATS ESTRANGERS A LA SEGURETAT SOCIAL, ILLES BALEARS (2007)

	Unió Europea	No UE	Total	% UE	% No UE
Gener	24.905	37.864	62.769	39,7	60,3
Febrer	25.948	39.461	65.409	39,7	60,3
Març	28.681	42.663	71.344	40,2	59,8
Abril	32.598	45.830	78.428	41,6	58,4
Maig	39.758	51.593	91.351	43,5	56,5
Juny	43.486	54.241	97.727	44,5	55,5
Juliol	44.813	52.953	97.766	45,8	54,2
Agost	43.971	51.616	95.587	46,0	54,0
Setembre	42.445	52.043	94.488	44,9	55,1
Octubre	32.777	43.838	76.615	42,8	57,2
Novembre	28.811	41.200	70.011	41,2	58,8
Desembre	27.884	39.215	67.099	41,6	58,4
Mitjana 2007	34.673	46.043	80.716	43,0	57,0

Font: Tresoreria General de la Seguretat Social.

Gràfic II-1
Total d'afiliats estrangers a la Seguretat Social, Illes Balears (2007)



Font: Tresoreria General de la Seguretat Social.

16,9% i 7,3%, respectivament) i d'Itàlia (el 15,4% i el 6,6%, respectivament). Aquests percentatges de participació han anat una mica a la baixa respecte dels anys anteriors. D'aquests treballadors estrangers amb nacionalitat de països de la Unió Europea, el 67,2% cotitzen en el règim general, i el 29,1% són autònoms,

la qual cosa ens mostra la poca significació que tenen en la resta de règims: l'agrari, el de la mar o el de la llar. (Vegeu el quadre II-8A.)

D'altra banda, el col·lectiu de treballadors estrangers afiliats no comunitaris té com a protagonista, per segon any con-

**QUADRE II-8A. TOTAL D'AFILIATS ESTRANGERS A LA SEGURETAT SOCIAL
PER NACIONALITATS I PER RÈGIMS (UE), ILLES BALEARS (2007)**

	General	Autònoms	Agrari	Mar	Llar	Total
Alemanya	5.287	3.876	22	21	93	9.299
Àustria	304	158	1	1	5	469
Bèlgica	405	147	1	4	4	561
Bulgària	1.521	285	37	2	512	2.357
Xipre	2	0	0	0	1	3
Dinamarca	122	82	0	0	1	204
Eslovàquia	302	26	1	0	12	341
Eslovènia	29	2	0	0	2	34
Estònia	20	1	0	0	0	21
Finlàndia	108	21	0	2	1	132
França	1.435	625	9	20	21	2.110
Grècia	72	30	0	0	0	102
Hongria	129	17	2	0	0	148
Irlanda	133	57	0	0	1	190
Itàlia	4.247	1.033	9	15	29	5.331
Letònia	19	1	0	0	0	20
Lituània	71	5	0	0	0	76
Luxemburg	6	5	0	0	1	12
Malta	4	0	0	0	0	4
Països Baixos	687	311	2	4	4	1.008
Polònia	1.493	219	30	2	44	1.788
Portugal	977	108	6	1	14	1.106
Regne Unit	3.456	2.352	7	14	33	5.863
Rep. Txeca	366	44	6	1	5	422
Romania	1.647	526	31	2	242	2.449
Suècia	464	153	2	3	1	623
Total UE	23.305	10.083	168	93	1.024	34.673

Font: Tresoreria General de la Seguretat Social.

**QUADRE II-8B. TOTAL D'AFILIATS ESTRANGERS A LA SEGURETAT SOCIAL
PER NACIONALITATS I PER RÈGIMS (FORA DE LA UE), ILLES BALEARS (2007)**

	General	Autònoms	Agrari	Mar	Llar	Total
Argentina	4.036	466	13	5	348	4.868
Bolívia	980	28	14	2	300	1.324
Colòmbia	4.217	163	73	5	864	5.323

continua

QUADRE II-8B. TOTAL D'AFILIATS ESTRANGERS A LA SEGURETAT SOCIAL PER NACIONALITATS I PER RÈGIMS (FORA DE LA UE), ILLES BALEARS (2007)						
	General	Autònoms	Agrari	Mar	Llar	Total
Equador	7.139	134	120	2	1.479	8.873
Marroc	6.954	421	438	14	282	8.108
Nigèria	996	36	12	1	59	1.104
Perú	933	28	10	3	141	1.115
Senegal	1.067	60	21	2	51	1.202
Uruguai	1.458	91	6	1	179	1.735
Xina	1.250	494	0	0	71	1.815
Resta països	8.355	985	88	15	1.134	10.576
Total fora UE	37.385	2.907	794	49	4.909	46.043

Font: Tresoreria General de la Seguretat Social.

secutiu, l'Equador, que passa a ser el primer país de fora de la Unió Europea que aporta més treballadors, davant del Marroc. No obstant això, en relació amb el total de població estrangera afiliada a la nostra comunitat autònoma, és Alemanya qui aporta el percentatge més elevat de persones treballadores (mig punt més que l'Equador). En ordre d'importància, el segueixen el Marroc (el 17,6% i el 10%, respectivament) i Colòmbia (el 11,6% i el 6,6%, respectivament). (Vegeu el quadre II-8B.)

Quant als treballadors amb nacionalitat de països de fora de la Unió Europea, malgrat que el 81,2% cotitzen en el règim general de la Seguretat Social i el 6,3% són autònoms, és destacable la presència d'aquest col·lectiu en altres activitats, concretament en els règims especials. En el règim especial d'empleats de la llar hi ha afiliats el 10,7% d'aquests treballadors, el 47,7% dels quals prove-

nen de l'Equador o de Colòmbia. Un altre règim en què aquest col·lectiu d'estrangers amb nacionalitat de països de fora de la Unió és representatiu és l'agrari, amb 794 treballadors d'alta durant el 2007. La importància dels règims especials en l'ocupació de la població estrangera es posa de manifest si es té en compte que sobre el total de població afiliada al règim de la llar i al règim agrari, la proporció de població estrangera és del 10,7% i del 1,7%, respectivament. Destacar a més que la majoria d'aquests treballadors són originaris de l'Equador, dins el règim de la llar, i del Marroc si es tracta del règim agrari.

Si es té en compte el període 2001-2007, s'han registrat 48.213 noves afiliacions que corresponen a persones estrangeres (un augment del 148,3%), mentre que per al col·lectiu de treballadors nacionals l'increment és de 23.802 llocs de feina (el 6,8%).

Si analitzam aquesta situació segons el país de procedència, són els països de l'Amèrica del Sud els que experimenten els creixements més elevats. L'Equador creix en 7.810 treballadors respecte de l'any 2001; Colòmbia, en 4.792, i l'Argentina, en 4.160. Els països de l'est, com Bulgària i Romania (amb més de dos mil treballadors cadascun), també contribueixen de manera considerable al creixement de treballadors estrangers d'alta a la Seguretat Social.

Per acabar, tenint en compte que les dades d'afiliació a la Seguretat Social ens donen un increment espectacular en els últims anys, un dels reptes més importants amb relació al fenomen de la immigració és la millora de l'accés al mercat de treball i la promoció de la integració sociolaboral del col·lectiu de persones immigrades. D'aquesta manera, de les dades analitzades es pot observar que la població immigrant presenta una alta participació laboral, i com es veurà posteriorment —a l'anàlisi de l'atur registrat— afronten amb més freqüència situacions de desocupació.

Les persones immigrades s'ocupen amb una freqüència més elevada en feines que no requereixen qualificació ni especialització professional, mentre que la seva presència es gairebé nul·la en ocupacions amb un alt nivell de qualificació. Aquesta distribució de l'ocupació immigrant respon a la mateixa estructura del mercat de treball, així com al menor ajust inicial de les qualificacions de la mà d'obra immigrant amb els requeriments de la producció.

No obstant això, hi ha factors que tot i que no estan directament relacionats amb

el mercat de treball hi influeixen directament, com són: el reconeixement de les qualificacions (entès com la dificultat que tenen les persones estrangeres i, sobretot, les provinents de països de fora de la UE, per homologar els títols, tant de formació professional com universitaris, perquè siguin reconeguts en el moment d'accedir a una feina en igualtat de condicions que la població nacional); el coneixement dels mecanismes formals i informals d'articulació del propi mercat (constitueixen mecanismes formals el Servei d'Ocupació i les agències de col·locació, que canalitzen les ofertes de feina de les empreses amb les demandades d'ocupació dels treballadors, i mecanismes informals aquells en què la recerca de feina es fa a través de la xarxa d'amics, familiars o altres) i, fins i tot, en alguns casos, l'idioma.

Per una altra part, en la distribució sectorial i ocupacional de les persones immigrants influeix de manera determinant, pel que fa al seu accés inicial al mercat de treball regular, la normativa vigent i els requisits que s'hi estableixen.

Així doncs, tal com queda reflectit en el quadre II-9, observam una concentració més elevada de mà d'obra immigrant en el sector de la construcció (26,6%) en relació amb els ocupats d'origen espanyol, que registren un percentatge del 12,3%. Per una altra banda, en l'activitat hotelera es presenten diferències en relació amb el volum de població ocupada, ja que el 29,3% de les persones immigrants està ocupada en aquesta activitat, mentre que per al conjunt de població d'origen espanyol és del 15,5%. (Vegeu el quadre II-9.)

**QUADRE II-9. TOTAL D'AFILIATS PER SECTORS D'ACTIVITAT
(RÈGIM GENERAL, MITJANA 2007)**

SECTOR D'ACTIVITAT	Total Illes Balears	Espanyols	Estrangers	Var. total % 06/07	Var. Esp. % 06/07	Var. estrang. % 06/07
Agricultura, ramaderia, caça i silvicultura	2.000	1.495	505	38,89	44,96	23,56
Pesca	61	40	21	11,25	10,67	12,33
Indústries extractives	494	422	73	1,02	0,38	4,95
Indústries manufactureres	22.104	18.976	3.128	1,26	-0,28	11,76
Producció d'energia	2.420	2.385	35	-24,04	-24,37	7,16
Construcció	52.525	36.375	16.150	4,38	1,07	12,69
Comerç; reparació de vehICLES de motor	60.766	53.373	7.393	2,30	0,69	15,69
Hoteleria	63.578	45.804	17.774	6,14	1,83	19,15
Transport, emmagatzemament i comunicacions	25.813	22.842	2.972	4,74	3,47	15,67
Intermediació financera	7.915	7.690	225	-4,63	-5,06	12,80
Activ. immobiliàries i de lloguer, serv. empreses	37.499	30.846	6.653	2,24	0,62	10,48
Administració pública, defensa i Seguretat Social obligatòria	20.456	20.143	313	-13,09	-13,36	7,97
Educació	14.346	13.632	714	37,65	39,21	13,39
Activitats sanitàries i veterinàries; serveis socials	26.198	24.789	1.409	15,33	14,53	31,65
Altres activitats socials; serveis personals	19.276	16.071	3.205	3,13	2,72	5,21
Llars que ocupen personal domèstic	531	423	108	64,91	57,44	102,33
Organismes extraterritorials	29	15	14	0,58	3,37	-2,38
Total del règim general	356.010	295.320	60.691	4,11	2,15	14,81

Font: Tresoreria General de la Seguretat Social.

1.1.2. ANÀLISI DELS OCUPATS SEGONS L'ENQUESTA DE POBLACIÓ ACTIVA

Segons les dades que ofereix l'enquesta de població activa (EPA), la població ocupada a les nostres illes l'any 2007 és de 507.975 persones. Aquesta xifra representa un increment de 12.000 efectius

laborals respecte del 2006. Aquest fet, en termes relatius, representa el 2,4%. (Vegeu el quadre II-10.)

Per sectors d'activitat, cal assenyalar el descens en el nombre de persones ocupades en el sector de serveis respecte de l'any 2006, concretament 5.725 persones

QUADRE II-10. EVOLUCIÓ DE L'OCUPACIÓ, ILLES BALEARS (1996-2007)

Anys	Variació		
	Metodologia: 2005	Absoluta	Relativa (%)
1996	292.875		
1997	313.200	20.325	6,9
1998	323.275	10.075	3,2
1999	348.325	25.050	7,7
2000	380.675	32.350	9,3
2001	394.075	13.400	3,5
2002	415.450	21.375	5,4
2003	430.250	14.800	3,6
2004	448.775	18.525	4,3
2005	468.052	19.277	4,3
2006	495.975	27.923	6,0
2007	507.975	12.000	2,4

Font: INE, enquesta de població activa.

menys (cosa que en termes relatius representa l'1,5%). Si analitzam la sèrie de població ocupada en el sector de serveis des de l'any 1996, no trobam cap any en què les persones ocupades en aquest sector registrassin un descens en el nombre d'efectius laborals. Així doncs, es pot afirmar que és la primera vegada en els últims 11 anys que es registra una pèrdua de llocs de feina en el sector de serveis. Aquest descens de població ocupada es contraresta amb l'evolució positiva que ha registrat el sector de la construcció durant aquest any, i que ha representat un transvasament de treballadors del sector de serveis al sector de la construcció.

Respecte a la resta de sectors, tots experimenten increments de població ocupada, tot i que amb matisos: el sector agrícola, després de dos anys de descens en el

nombre d'ocupats, enguany registra un creixement relatiu del 24,6%. El sector industrial continua la recuperació de persones ocupades després de la tendència decreixent d'anys anteriors, amb un augment del 16,5%. Finalment, amb referència al sector de la construcció, els efectius laborals creixen en més de 8.000 (en termes relatius representa el 12%), després de registrar l'any 2006 una lleugera davallada (-0,02%). (Vegeu el quadre II-11.)

1.1.3. ANÀLISI COMPARADA DE LES TAXES D'ACTIVITAT, D'OCUPACIÓ I D'ATUR DE LES BALEARS I D'ALTRES COMUNITATS AUTÒNOMES

En acabar l'any 2007 les Illes Balears presentaven una taxa d'activitat² del 64,1%, la més alta del territori nacional, de la

2. Taxa d'activitat entesa com la relació entre la població activa i la potencialment activa.

QUADRE II-11. EVOLUCIÓ DE LA POBLACIÓ OCUPADA PER SECTORS D'ACTIVITAT, ILLES BALEARS (2003-2007)

Trimestres/any	Agricultura	Indústria	Construcció	Serveis	Total*
1r trim. 2003	7,7	37,4	61,6	289,7	396,4
2n trim. 2003	8,3	38,7	64,3	326,5	437,7
3r trim. 2003	9,1	40,6	59,0	350,7	459,4
4t trim. 2003	10,6	41,3	60,8	314,7	427,5
1r trim. 2004	10,6	39,4	64,2	298,5	412,7
2n trim. 2004	8,7	40,4	71,0	334,5	454,5
3r trim. 2004	10,7	41,0	68,9	357,8	478,4
4t trim. 2004	8,5	37,9	68,1	335,1	449,5
1r trim. 2005	9,7	35,9	73,6	310,5	429,6
2n trim. 2005	7,2	36,4	75,9	366,1	485,6
3r trim. 2005	9,4	40,8	75,0	374,7	499,9
4t trim. 2005	11,0	40,1	70,5	335,4	457,1
1r trim. 2006	8,9	40,8	73,4	333,8	456,9
2n trim. 2006	9,4	42,0	72,8	382,4	506,6
3r trim. 2006	7,8	42,0	69,8	409,3	528,9
4t trim. 2006	9,3	42,7	71,8	367,7	491,5
1r trim. 2007	9,8	44,2	79,5	341,3	474,8
2n trim. 2007	11,2	46,8	84,1	383,0	525,1
3r trim. 2007	11,4	54,5	73,7	397,4	537,0
4t trim. 2007	11,7	49,6	85,1	348,6	495,0

* Dades en milers.

Font: INE, enquesta de població activa.

mateixa manera que els darrers anys. La taxa d'activitat de les Illes s'ha mantingut en un nivell similar que l'any 2006. Les comunitats autònomes amb la taxa d'activitat més elevada són, darrere de Balears, Madrid (63,9%), Catalunya (62,5%) i Canàries (61%). (Vegeu el quadre II-12.)

Si tenim en compte el nivell de formació assolit per les persones que formen part de la població activa, ens adonam que la seva taxa d'activitat és més alta com més alt és el nivell de formació que tenen, i

que aquesta dada és per ambdós sexes, tant per a dones com per a homes. (Vegeu els gràfics A II-1, A II-2 i A II-3.)

L'any 2007, seguint la tònica de la taxa general, tant la taxa d'activitat femenina com la masculina es mantenen constants respecte de l'any 2006. Enguany la taxa d'activitat femenina ha estat del 54,4% (quan l'any passat va ser del 54,5%), 5,5 punts per sobre de la mitjana estatal. De tota manera, l'any 2007 les Illes deixen de ser la comunitat autònoma amb la taxa

QUADRE II-12. TAXA D'ACTIVITAT PER COMUNITATS AUTÒNOMES (2006-2007)

	1t-06	2t-06	3t-06	4t-06	Mitjana 2006	1t-07	2t-07	3t-07	4t-07	Mitjana 2007
Espanya	58,0	58,3	58,4	58,6	58,3	58,6	58,9	59,1	59,1	58,9
Andalusia	55,4	55,2	55,2	55,4	55,3	56,0	56,1	56,2	56,7	56,2
Aragó	55,7	56,7	56,9	57,1	56,6	57,6	59,2	59,5	58,9	58,8
Astúries	49,5	50,0	50,2	49,7	49,8	50,2	50,3	50,8	50,8	50,5
Illes Balears	61,0	65,9	67,0	62,7	64,1	62,0	65,4	65,8	63,1	64,1
Canàries	60,7	61,1	61,5	60,8	61,0	61,4	61,4	60,8	60,7	61,0
Cantàbria	55,1	54,9	55,7	55,6	55,3	55,9	56,1	56,6	56,4	56,2
Castella i Lleó	52,5	52,9	53,6	53,4	53,1	53,1	53,4	54,3	53,8	53,7
Castella-la Manxa	54,6	54,8	55,4	55,4	55,0	55,5	55,8	56,5	56,3	56,0
Catalunya	61,9	62,2	62,3	62,4	62,2	62,1	62,3	62,8	62,8	62,5
Comunitat Valenciana	59,3	59,5	59,5	60,2	59,6	59,7	60,1	60,2	60,5	60,1
Extremadura	51,6	51,4	51,2	52,2	51,6	52,6	52,4	53,1	53,4	52,8
Galícia	53,5	53,2	54,1	53,6	53,6	53,8	54,4	54,7	54,2	54,3
Madrid	63,1	63,6	63,2	64,4	63,6	64,0	63,7	64,0	63,9	63,9
Múrcia	58,6	59,5	58,6	59,2	59,0	60,0	60,6	60,6	60,6	60,5
Navarra	60,2	60,2	61,5	60,8	60,7	61,2	61,3	60,5	60,3	60,8
País Basc	57,6	58,1	58,3	58,4	58,1	57,5	57,8	57,5	57,8	57,6
La Rioja	59,6	59,4	59,3	59,7	59,5	59,1	58,8	58,0	59,8	58,9
Ceuta	57,5	53,0	52,8	47,9	52,8	50,7	50,3	51,5	53,9	51,6
Melilla	53,4	51,6	53,5	51,4	52,5	50,9	54,0	55,6	55,8	54,1

Font: INE, enquesta de població activa.

d'activitat femenina més elevada i se situen en segon lloc després de Madrid (55,3%). Tot i l'entrada creixent de la dona en el mercat de treball i malgrat el consegüent escurçament de distància respecte de la masculina, la taxa d'activitat masculina (del 73,7% l'any 2007) encara se situa molt per sobre de la femenina. El grup d'edat que ha experimentat un major augment de la taxa d'activitat respecte del 2006 ha estat el de 25 a 54 anys, amb un augment de 0,7 punts, que en el cas del col·lectiu masculí s'eleva a 1,2 punts més que l'any anterior. Quant a aquest col·lectiu, la taxa és 7,4 punts per sobre de la mitjana nacional. (Vegeu el quadre II-14.)

D'acord amb això, aquest darrer any la taxa d'ocupació³ de les Illes Balears també ha estat la més alta de l'Estat, d'un 59,6%. Suposa un descens de 0,4 punts respecte del 2006. Una anàlisi per gènere ens mostra que, en el cas dels homes, la taxa d'ocupació s'ha reduït 0,6 punts en relació amb la registrada l'any 2006. Aquest descens afecta especialment el col·lectiu d'edats compreses entre 20 i 24 anys, que han rebaixat la seva taxa respecte del 2006 en 7,2 punts. En el cas de les dones, la taxa d'ocupació també s'ha reduït, tot i que menys, en 0,2 punts respecte de l'any passat, i el col·lectiu que ha mostrat un comportament més recessiu ha estat també el del 20 a 24 anys (4,4 punts menys), tot i l'augment de la taxa d'ocupació en relació amb l'any anterior. Les Illes Balears, amb el 50% són, com l'any passat, la comunitat autònoma amb

la segona taxa d'ocupació femenina més alta de l'Estat, darrere de Madrid (50,1%). (Vegeu els quadres II-13 i II-14.)

D'altra banda, la taxa d'atur⁴ s'ha situat en el 7% de mitjana durant l'any 2007, mig punt per sobre de la taxa d'atur del 2006. Es troba a 1,3 punts per sota de la taxa d'atur en l'àmbit nacional, que és del 8,3%. Les Illes Balears ocupen la vuitena posició pel que fa a la taxa d'atur més baixa en el rànquing per comunitats autònomes durant el 2007. Per gènere, la taxa d'atur masculí ha crescut 0,7 punts, mentre que la taxa femenina ha registrat un augment de 0,2 punts i s'ha situat, així, en el 8,6%. Per trams d'edat, la taxa d'atur dels joves d'entre 20 i 24 anys és la que més ha crescut (3,1 punts), mentre que per gènere són les dones d'entre 20 i 24 anys que les que han vist augmentar més la seva taxa d'atur (3,5 punts). (Vegeu els quadres II-14 i II-15.)

La comparació territorial de les taxes d'atur segons la variable sexe ens mostra que les Illes Balears ha millorat la posició respecte de l'any passat i han passat d'ocupar la quarta posició com a comunitat autònoma on la diferència entre la taxa femenina i la masculina era més baixa, a ocupar la segona durant el 2007 (amb una diferència d'1,47 punts), darrere de Catalunya (amb una diferència d'1,4 punts). En l'altre extrem trobam comunitats com Castella-la Manxa, Castella i Lleó o Cantàbria, on la taxa d'atur femení se situa més de dues vegades per sobre de la taxa d'atur masculí. (Vegeu el gràfic II-2.)

3. Taxa d'ocupació entesa com la relació entre el nombre total d'ocupats i la població activa.

4. Taxa d'atur entesa com la relació entre el nombre d'aturats i la població activa.

QUADRE II-13. TAXES D'OCCUPACIÓ PER COMUNITATS AUTÒNOMES (2006-2007)

	1t-06	2t-06	3t-06	4t-06	Mitjana 2006	1t-07	2t-07	3t-07	4t-07	Mitjana 2007
Espanya	52,7	53,3	53,7	53,7	53,4	53,62	54,2	54,4	54,0	54,0
Andalusia	48,1	48,2	48,3	48,6	48,3	49,0	49,4	49,1	48,8	49,1
Aragó	52,2	53,4	54,0	54,2	53,5	54,3	56,1	56,6	55,9	55,7
Astúries	44,4	46,0	45,3	45,1	45,2	45,4	45,8	47,2	46,7	46,2
Illes Balears	55,8	61,5	63,8	58,8	60,0	56,3	61,8	62,8	57,5	59,6
Canàries	53,4	54,1	54,2	53,8	53,9	55,1	55,4	54,3	54,0	54,7
Cantàbria	51,1	51,3	52,1	52,2	51,7	51,9	52,5	53,4	53,7	52,9
Castella i Lleó	47,7	48,5	49,6	49,4	48,8	49,1	49,5	50,5	50,1	49,8
Castella-la Manxa	49,4	49,9	50,5	50,9	50,2	51,2	51,4	52,6	51,8	51,8
Catalunya	57,6	58,1	58,4	58,2	58,1	58,0	58,5	58,5	58,6	58,4
Comunitat Valenciana	54,0	54,9	54,5	55,1	54,6	54,6	54,9	55,0	55,0	54,9
Extremadura	43,5	44,3	45,3	45,5	44,7	45,7	46,0	46,5	45,6	45,9
Galícia	48,2	48,6	50,2	49,3	49,1	49,0	50,3	51,0	50,2	50,1
Madrid	59,4	59,2	59,3	60,2	59,5	59,8	59,7	60,1	59,8	59,9
Múrcia	54,1	54,8	54,0	54,6	54,3	55,7	56,6	55,7	55,6	55,9
Navarra	56,4	56,9	58,5	58,0	57,5	58,1	58,1	57,8	57,7	57,9
Pais Basc	53,2	53,9	54,5	54,5	54,0	53,6	54,3	54,0	54,4	54,1
La Rioja	56,1	55,8	55,9	55,5	55,8	55,1	55,9	55,0	56,4	55,6
Ceuta	42,0	40,9	42,9	41,1	41,7	39,5	40,7	40,8	43,6	41,1
Melilla	44,4	44,1	46,9	46,4	45,5	42,9	42,6	45,4	46,0	44,2

Font: INE, enquesta de població activa.

QUADRE II-14. TAXA D'ACTIVITAT, D'Ocupació I D'ATUR PER SEXES I PER GRUPS D'EDAT, ILLES BALEARS (2006-2007)

Illes Balears	Activitat			Ocupació			Atur		
	2007	2006	var. 07/06 (p.p.)	2007	2006	var. 07/06 (p.p.)	2007	2006	var. 07/06 (p.p.)
Ambdós sexes	64,1	64,1	0,0	59,6	60,0	-0,4	7,0	6,5	0,5
16-19	34,0	35,7	-1,7	26,4	26,8	-0,4	25,0	26,3	-1,3
20-24	71,3	75,3	-4,0	62,1	68,0	-5,8	12,9	9,7	3,1
25-54	85,2	84,6	0,7	79,9	79,7	0,2	6,3	5,8	0,5
55+	23,9	24,3	-0,4	23,0	23,3	-0,3	3,7	4,2	-0,5
Homes	73,7	73,8	0,0	69,4	70,0	-0,6	5,9	5,1	0,7
16-19	41,2	45,8	-4,6	31,6	35,2	-3,5	25,2	24,9	0,3
20-24	78,5	83,9	-5,4	71,3	78,5	-7,2	9,2	6,4	2,7
25-54	93,4	92,3	1,2	88,6	88,0	0,5	5,3	4,6	0,7
55+	33,7	34,3	-0,6	32,6	33,4	-0,8	3,1	2,6	0,5
Dones	54,4	54,5	-0,1	49,8	50,0	-0,2	8,6	8,4	0,2
16-19	26,6	25,1	1,4	20,9	18,0	3,0	25,1	28,3	-3,2
20-24	63,8	66,3	-2,5	52,6	57,0	-4,4	17,6	14,1	3,5
25-54	76,6	76,5	0,1	70,8	71,0	-0,2	7,6	7,3	0,3
55+	15,5	15,7	-0,2	14,8	14,6	0,2	4,9	7,1	-2,2

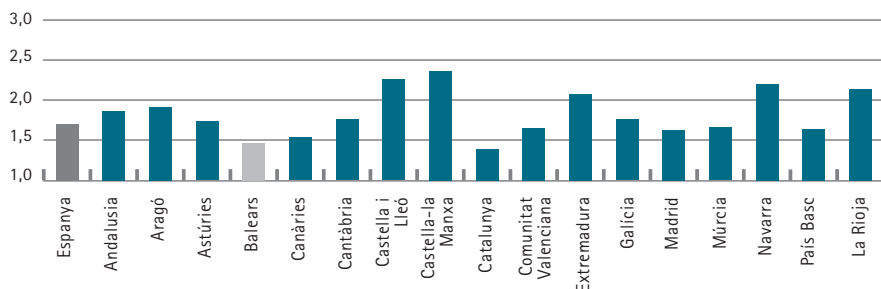
Font: INE, enquesta de població activa.

QUADRE II-15. TAXES D'ATUR PER COMUNITATS AUTÒNOMES (2006-2007)

	1t-06	2t-06	3t-06	4t-06	Mitjana 2006	1t-07	2t-07	3t-07	4t-07	Mitjana 2007
Espanya	9,1	8,5	8,2	8,3	8,5	8,5	7,95	8,03	8,6	8,3
Andalusia	13,3	12,7	12,5	12,2	12,7	12,5	11,96	12,57	14,0	12,8
Aragó	6,3	5,7	5,2	5,0	5,5	5,7	5,3	4,86	5,1	5,2
Astúries	10,2	8,1	9,8	9,2	9,3	9,5	9,07	7,19	8,1	8,5
Illes Balears	8,5	6,6	4,8	6,2	6,5	9,2	5,5	4,45	9,0	7,0
Canàries	12,0	11,4	11,9	11,5	11,7	10,2	9,78	10,74	11,0	10,4
Cantàbria	7,2	6,7	6,4	6,0	6,6	7,1	6,34	5,57	4,6	5,9
Castella i Lleó	9,2	8,4	7,5	7,5	8,1	7,4	7,28	7,03	7,0	7,2
Castella-la Manxa	9,5	9,0	8,8	8,0	8,8	7,7	7,84	6,98	8,0	7,6
Catalunya	7,0	6,5	6,3	6,7	6,6	6,7	6,09	6,76	6,6	6,5
Comunitat Valenciana	8,9	7,8	8,3	8,5	8,4	8,6	8,72	8,73	9,0	8,8
Extremadura	15,8	13,7	11,4	12,9	13,4	13,1	12,15	12,37	14,7	13,1
Galícia	10,0	8,6	7,3	8,1	8,5	8,8	7,57	6,72	7,5	7,6
Madrid	5,9	7,0	6,1	6,5	6,4	6,6	6,25	6	6,4	6,3
Múrcia	7,7	7,9	7,9	7,9	7,9	7,2	6,57	8,24	8,3	7,6
Navarra	6,3	5,6	4,8	4,6	5,3	5,1	5,26	4,38	4,3	4,8
Pais Basc	7,6	7,1	6,5	6,7	7,0	6,7	6,04	6,05	5,7	6,1
La Rioja	5,8	6,1	5,8	7,0	6,2	6,8	4,94	5,3	5,6	5,7
Ceuta	27,0	22,9	18,7	14,2	20,7	22,0	19,1	20,9	19,2	20,3
Melilla	16,8	14,6	12,4	9,7	13,4	15,8	21,0	18,3	17,5	18,2

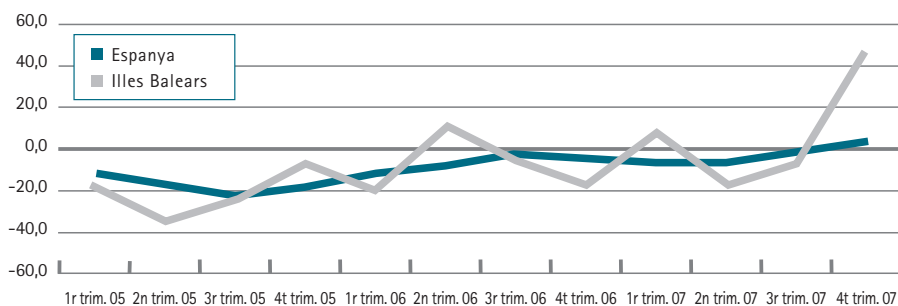
Font: INE, enquesta de població activa.

Gràfic II-2
Diferències d'atur per gènere i per comunitats autònomes (2007)
 (Quocient entre les taxes d'atur femení i masculí
 a cada comunitat autònoma)



Font: INE, enquesta de població activa.

Gràfic II-3
Evolució de l'atur: Espanya–Illes Balears
 (Diferència de les taxes trimestrals interanuals, 2005–2007)



Font: INE, enquesta de població activa.

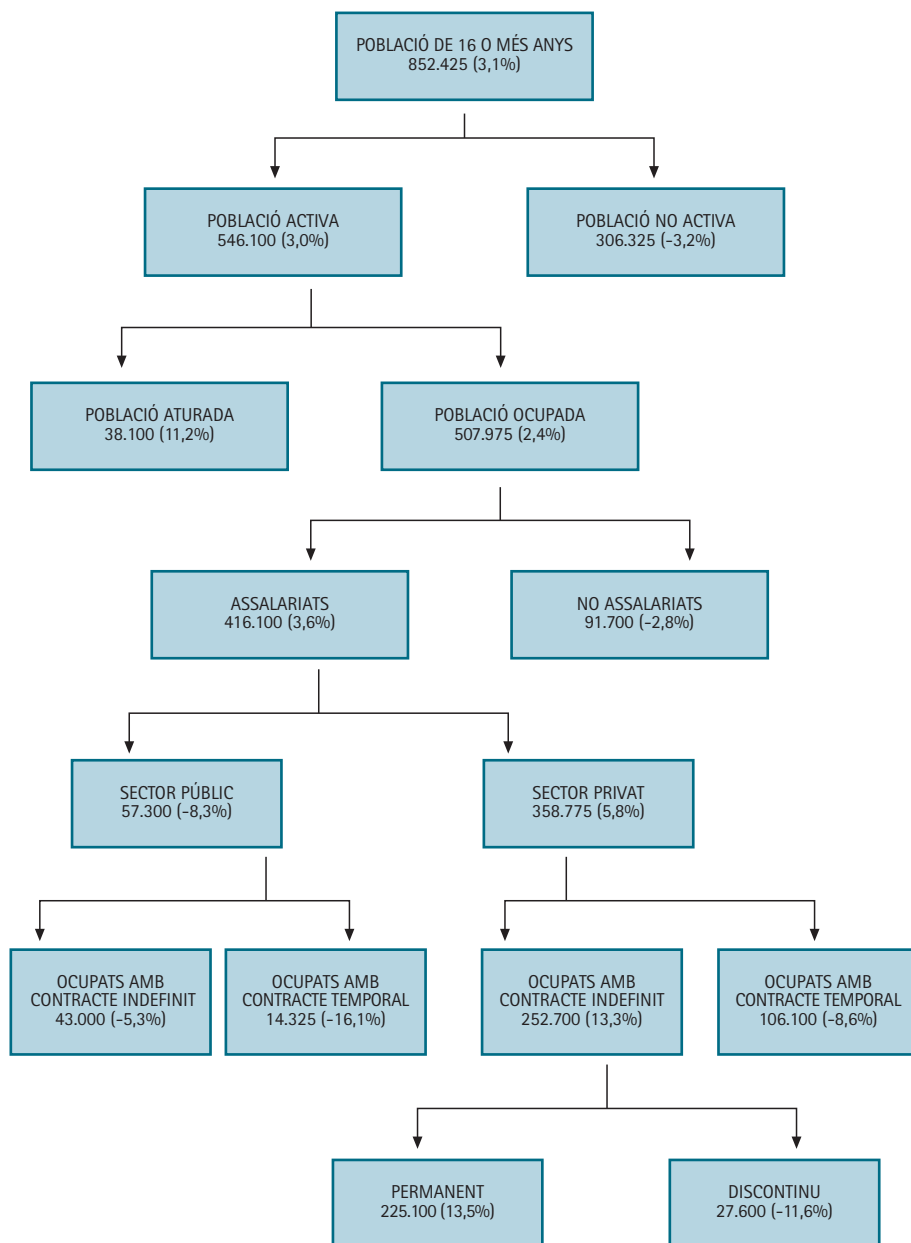
Per concloure, en el cas d'una comunitat com la nostra, cal subratllar les diferències que es produeixen en la taxa d'atur segons l'època de l'any. Com es reflecteix en el quadre II-15, en els mesos centrals de l'estiu la taxa d'atur (del 4,45%) es redueix respecte de la que hi ha en els mesos de menys activitat turística; per tant, podem afirmar que la taxa d'atur en el mercat laboral de les Illes Balears fluctua d'acord amb l'estacionalitat de l'activi-

tat econòmic principal: el turisme. Es destacable el descens de la taxa d'atur durant el segon i el tercer trimestre de cada any. (Vegeu el gràfic II-3.)

Finalment, cal dir que moltes de les característiques que té l'atur en el conjunt d'Espanya —com ara els trets següents: juvenil, femení, amb una relació inversa respecte del nivell de formació i amb diferències importants entre sectors d'ac-

Gràfic II-4

**Estructura del mercat de treball a les Balears
(mitjanes anuals 2007) (variació interanual)**



Font: INE, enquesta de població activa.

tivitat— també es poden observar en el cas de la nostra comunitat autònoma, la qual cosa queda reflectida en l'estructura del mercat de treball de les Illes Balears de forma molt peculiar. (Vegeu el gràfic II-4.)

1.1.3.1. La població jove en relació amb l'entrada al mercat de treball

La comparativa del comportament de la població jove de les Illes Balears amb la resta de comunitats autònomes ens ofereix una perspectiva clara dels fluxos del mercat de treball de les Illes Balears.

Les Illes Balears tenen la tercera taxa d'ocupació de joves menors de 30 anys més elevada de l'Estat, segons les dades del 2007. La taxa, del 62,9%, se situa per sobre de la mitjana espanyola, que va ser del 58,4% —en concret, hi ha una diferència de quatre punts i mig. Les comunitats autònomes amb les taxes d'ocupació juvenil més elevades són, en primer lloc, Catalunya (64,7%), seguida d'Aragó (63%); Balears (62,9%) i Madrid (61,9%). (Vegeu el quadre II-16.)

Entre les característiques sociodemogràfiques de la població jove, la relacionada amb l'educació es considera d'especial rellevància pel seu estret vincle amb els processos d'integració laboral. Els canvis en les pautes de formació dels joves al llarg de les últimes dècades ha suposat una significativa elevació del nivell educatiu mitjà. Alhora, s'ha produït en els últims anys una transformació relacionada amb les expectatives laborals dipositades en la consecució de titulacions de grau supe-

rior, que farien possible una obertura del ventall de possibilitats de l'oferta de treball en relació amb els ingressos, tot combinat amb la prolongació de la formació esperant oportunitats de feina, escasses per als joves.

A la nostra comunitat autònoma, es constata un pes inferior del nivell corresponent als estudis universitaris i un major pes del nivell corresponent als estudis primaris. És a dir, el nivell formatiu mitjà de la població jove continua sent inferior al del conjunt de l'Estat, així com més desequilibrat, a causa de les diferències entre els estudis primaris, per una banda, i els universitaris, per l'altra.

Les dades relatives al nivell d'estudis dels joves a les Illes Balears mostren pautes molt diferents de les de la mitjana espanyola. Les raons s'han de cercar en el fet que en el nostre mercat laboral és més fàcil trobar una feina per a la qual no es demana formació, i molts joves n'aconsegueixen sense problema, malgrat que a la llarga això pot implicar, en un futur, precarietat laboral i estancament de les seves oportunitats de millora i d'estabilitat laboral.

Durant l'any 2006,⁵ i segons dades de l'Insititut d'Avaluació del MEC, a les Illes Balears hi havia un 34,9% de població entre 18 i 24 anys que no havia completat l'educació secundària obligatòria. La nostra comunitat es col·loca en quarta posició, darrere de les comunitats autònomes de Múrcia (39,1%), Castella-la Manxa (37,9%) i Andalusia (36,8%). (Vegeu el quadre II-17.)

5. Última dada disponible.

**QUADRE II-16. TAXA D'OCCUPACIÓ DELS JOVES MENORS DE 30 ANYS
PER COMUNITATS AUTÒNOMES (2007)**

	Ocupats < 30 anys	Població < 30 anys	Taxa d'ocupació
Andalusia	856.272	1.623.135	52,8%
Aragó	136.497	216.743	63,0%
Astúries	88.566	170.812	51,8%
Illes Balears	123.368	196.070	62,9%
Canàries	216.893	401.708	54,0%
Cantàbria	57.149	100.188	57,0%
Castella i Lleó	232.791	418.662	55,6%
Castella-la Manxa	220.724	371.531	59,4%
Catalunya	823.557	1.272.575	64,7%
C. Valenciana	560.029	910.221	61,5%
Extremadura	100.026	205.653	48,6%
Galícia	263.778	476.865	55,3%
Madrid	696.758	1.126.188	61,9%
Múrcia	174.218	287.857	60,5%
Navarra	61.563	100.294	61,4%
País Basc	187.904	336.915	55,8%
La Rioja	33.195	54.890	60,5%
Ceuta	4.886	15.072	32,4%
Melilla	5.449	12.489	43,6%
Total	4.843.623	8.297.868	58,4%

Font: INE - EPA.

**QUADRE II-17. POBLACIÓ D'ENTRE 18 I 24 ANYS QUE NO HA COMPLETAT EL NIVELL
D'EDUCACIÓ SECUNDÀRIA, PER COMUNITATS AUTÒNOMES (2007)**

	% Població
Andalusia	36,8
Aragó	28,7
Astúries	22,3
Illes Balears	34,9
Canàries	34,8
Cantàbria	23,7
Castella Lleó	24,2
Castella-la Manxa	37,9

continua

QUADRE II-17. POBLACIÓ D'ENTRE 18 I 24 ANYS QUE NO HA COMPLETAT EL NIVELL D'EDUCACIÓ SECUNDÀRIA, PER COMUNITATS AUTÒNOMES (2007)

	% Població
Catalunya	27,0
Comunitat Valenciana	30,3
Extremadura	35,5
Galícia	25,6
Madrid	25,3
Múrcia	39,1
Navarra	12,0
País Basc	14,3
La Rioja	26,4
Ceuta i Melilla	45,7

Font: Sistema d'Indicadors de l'educació, 2007. Institut d'Avaluació.

1.1.4. L'ÍNDEX DE QUALITAT DEL TREBALL (IQT)

El Consell Econòmic i Social de les Illes Balears amb l'ajuda de la Conselleria de Treball i Formació, i amb l'assessorament de la Universitat de Barcelona té previst editar a finals d'aquest any 2008 una publicació en què s'ha duit a terme una revisió dels indicadors que varen servir de base a l'estudi publicat l'any 2004, *La qualitat del treball. Una proposta d'indicador*⁶, i que ha permès una millor anàlisi de la situació del mercat de treball actual.

Els objectius que persegueix la revisió de l'IQT són, bàsicament, ampliar els temes

analitzats, introduir algunes millores en el tractament de les dades i afinar en la construcció de l'índex de qualitat del treball. (Vegeu el quadre II-18.)

Aquesta revisió dels indicadors suposa poder disposar de dades més actualitzades i incorporar nous indicadors que ens permeten aprofundir en l'anàlisi d'alguns aspectes necessaris per entendre els canvis socials i laborals que s'han donat a Espanya i a la nostra comunitat en els últims anys.

Un dels principals elements que s'han d'abordar per comprendre la situació del mercat laboral de les Illes Balears és el paper que ha jugat i que desenvolupa

6. M. Parellada i G. Garcia, *La qualitat del treball. Una proposta d'indicador*, Consell Econòmic i Social de les Illes Balears i SOIB, 2004. La metodologia s'explica en la Memòria del CES sobre l'economia, el treball i la societat de les Illes Balears, 2003. Així mateix, el CES va emetre el Dictamen 9/2003, sobre aquesta matèria.

QUADRE II-18. INDICADORS DE QUALITAT DEL TREBALL PROPOSATS PER A L'ANY 2006

Dimensió	Indicadors proposats
1. Condicions del lloc de treball	<ul style="list-style-type: none"> a) Grau de satisfacció en el lloc de treball b) Índex d'incidència dels accidents de treball c) Jornades perdudes en accidents laborals d) Nivell d'estrès en el lloc de treball e) Taxa de parcialitat involuntària f) Taxa de temporalitat g) % d'ocupació indefinida discontinua h) Índex de rotació (Contractes/persones contractades)
2. Relacions laborals	<ul style="list-style-type: none"> a) Jornades perdudes en vagues b) Cobertura dels convenis col·lectius
3. Qualificació, habilitats i aprenentatge	<ul style="list-style-type: none"> a) Ocupats amb estudis superiors b) Índex de desajustament c) Ocupats que segueixen algun tipus de formació d) Persones que han abandonat l'ensenyament prematurament (18-24 anys)
4. Accés i participació en el mercat de treball	<ul style="list-style-type: none"> a) Aturats que no han treballat abans b) Taxa d'activitat c) Taxa d'ocupació població 30-54 anys d) Taxa d'atur població 30-54 anys
5. Igualtat de gènere	<ul style="list-style-type: none"> a) Desigualtat salarial segons sexe b) Ràtio parcialitat involuntària segons sexe c) Ràtio taxes d'ocupació segons sexe d) Ràtio taxes d'atur segons sexe e) Ràtio d'aturats que no han treballat abans segons sexe f) Ràtio taxa de temporalitat segons sexe g) Ràtio d'atur de llarga durada segons sexe h) Índex de Duncan (ràtio segregació sectorial) i) Ràtio d'ocupació en grup de directius segons sexe

continua

QUADRE II-18. INDICADORS DE QUALITAT DEL TREBALL PROPOSATS PER A L'ANY 2006

Dimensió	Indicadors proposats
6. Cohesió social i mercat de treball	a) Taxa d'atur de la població immigrada b) Taxa d'atur juvenil (30 anys) c) Taxa d'ocupació juvenil (30 anys) d) Taxa d'ocupació > 55 anys e) Ocupats amb discapacitat sobre el total d'ocupats
7. Salaris i productivitat	a) Remuneració salarial b) PIB per ocupat c) Ocupats en sectors d'alta tecnologia d) Augment salarial pactat (deflactat per l'IPC)
8. Benestar i Protecció Social	a) PIB per càpita b) Ràtio de dependència c) Taxa neta de cobertura de les prestacions per atur/DENOS e) % de persones situades per sota el llindar de pobresa (60% mitjana d'ingressos)

Font: Parellada M.; Puiggròs A.; Ribas M.; Estudi IQT 2006, Consell Econòmic i Social.

l'evolució demogràfica. Les Illes Balears és una de les comunitats autònomes més dinàmiques demogràficament, donat que presenta en els darrers anys el percentatge de creixement anual de població més alt de totes les comunitats autònomes. D'entre els diversos factors demogràfics, probablement les migracions siguin la variable més significativa per explicar l'augment de la grandària de la població i de la seva composició. D'aquesta manera, els fluxos migratoris s'han convertit en un dels factors més influents en els canvis produïts en les pautes, les tendències i les característiques de les estructures de població de les Illes.

Les Illes Balears és la comunitat autònoma amb més estacionalitat d'Espanya com a conseqüència de la seva especialització turística de l'economia, per la qual cosa s'han generat relacions laborals que presenten característiques pròpies. L'estacionalitat provoca temporalitat (en termes de discontinuïtat en el treball) i aquest és un element determinant del tipus de relacions econòmiques i socials que es produeixen a les Illes Balears. El mercat de treball de les Illes Balears presenta una important mobilitat d'entrada i de sortida, en funció del nivell d'oportunitats que aquest mateix mercat genera (especialment el de les dones i els joves).

QUADRE II-19. PONDERACIONS ESTABLERTES EN ELS DIVERSOS ESCENARIS

	% base	% tradicional	% intermedi	% innovador
1. Condicions del lloc de treball	12,5	10	10	10
2. Relacions laborals	12,5	10	10	10
3. Qualificació, habilitats i aprenentatge	12,5	10	15	20
4. Accés i participació en el mercat de treball	12,5	20	15	10
5. Igualtat de gènere	12,5	10	15	20
6. Cohesió social i mercat de treball	12,5	10	10	10
7. Salari i productivitat	12,5	20	15	10
8. Benestar i protecció social	12,5	10	10	10

Font: Parellada M.; Puigròs A.; Ribas M.; Estudi IQT 2006, Consell Econòmic i Social.

Aquests profunds canvis en el sistema productiu tenen una repercussió evident en el contingut i en les condicions de treball. Les conseqüències més immediates i significatives des del punt de vista que ens ocupa afecten el que podríem denominar «la pròpia qualitat del treball» que s'ofereix.

Tal com es reflecteix en el quadre II-19, per establir les ponderacions es fixen diversos escenaris:

- Base. Tots els blocs tenen el mateix pes en la construcció de l'indicador.
- Tradicional. Els blocs sobre accés i participació en el mercat de treball com el de salaris i productivitat tenen una participació major en la construcció de l'índex agregat.
- Intermedi. En aquest cas es dóna una major participació als blocs sobre qualificació, habilitats i aprenentatge, accés i participació en el mercat de

treball, igualtat de gènere, salaris i productivitat.

- Innovador. Es tracta de l'escenari en què tenen més pes totes les variables lligades a la igualtat de gènere i a la qualificació, les habilitats i l'aprenentatge.

Així doncs, una vegada obtingut el rànquing de comunitats autònomes en cadascuna de les dimensions que aquí s'han considerat, s'han aplicat les ponderacions que hem assenyalat per tal d'obtenir una nova ordenació de les regions que correspon, finalment, a l'ordre segons la mesura de qualitat del treball. (Vegeu el quadre II-20.)

L'anàlisi que feim aquest any amb la incorporació de nous indicadors ens permet oferir algunes conclusions rellevants:

Els punts forts —és a dir, les variables en què les Illes Balears estan millor situades respecte de la resta de comunitats autònomes— es concentren en els indicadors

QUADRE II-20. RÀNQUING DELS INDICADORS DE QUALITAT DEL TREBALL DE LES COMUNITATS AUTÒNOMES SEGONS LES PONDERACIONS ESTABLERTES (2006)

	Base	Tradicional	Intermedi	Innovador
Andalusia	17	17	17	17
Aragó	5	5	5	5
Astúries	14	14	14	14
Illes Balears	2	3	3	3
Canàries	13	13	13	12
Cantàbria	10	11	9	9
Castella-la Manxa	12	10	12	13
Castella i Lleó	15	15	15	15
Catalunya	3	2	2	2
Comunitat Valenciana	8	8	8	8
Extremadura	16	16	16	16
Galícia	11	12	10	10
Madrid	1	1	1	1
Múrcia	9	9	11	11
Navarra	4	4	4	4
País Basc	7	7	7	7
La Rioja	6	6	6	6

Font: Parellada M.; Puigròs A.; Ribas M.; Estudi IQT 2006, Consell Econòmic i Social.

Nota: La regió amb els resultats millors ocupa el lloc 1 en el rànquing, mentre que la darrera regió (la que obté els resultats pitjors) té el valor 17.

relacionats amb les relacions laborals, la igualtat de gènere, la cohesió social i el benestar i la protecció socials.

En canvi, s'han pogut identificar d'altres indicadors en què les Illes Balears es troben en una pitjor situació relativa i que es poden considerar qüestions sobre les quals cal incidir de manera específica per millorar-les. Es resumeixen en els àmbits següents: condicions del lloc de treball, qualificacions, habilitats i aprenentatge, i

per últim, salaris i productivitat. (Vegeu els quadres A II-2 a A II-9.)

1.1.5. INDICADORS D'AVUACIÓ PER A L'ESTRATÈGIA EUROPEA D'OCUPACIÓ (EEO)

Durant els últims anys, la política d'ocupació a la Unió Europea⁷ ha aconseguit bons resultats gràcies a la fixació d'objectius i directrius comuns que han permès dur a

7. Comissió Europea: *El futuro de la estrategia europea de empleo*. www.europa.eu.int

terme una acció coordinada segons aquests objectius. Segons s'ha reconegut en el document "*El futur de l'estratègia europea d'ocupació*", les reformes que han adoptat els estats membres en el passat han contribuït a incrementar la resistència de l'ocupació a la desacceleració econòmica, a incrementar en més de 10 milions els llocs de feina, a reduir la desocupació del 10,1% al 7,8% i la taxa d'atur de llarga durada del 5,2%⁸ al 3% per a l'any 2007. Per a Espanya és de l'1,7% i per a les Balears, del 0,8%.

Els indicadors d'avaluació que figuren en el quadre II-21 ens indiquen la necessitat de fer un esforç per millorar els indicadors d'ocupació i d'atur, encara que, en general, aquests indicadors mostren una posició relativa millor a les Balears que a Espanya i, fins i tot, millor que a la Unió Europea, sobretot pel que fa als indicadors d'ocupació.

Tot i que l'atur continua sent elevat en molts estats membres, especialment en categories com els joves, els treballadors grans, les dones o les persones amb desavantatges específiques, podem afirmar que en tots els casos ens trobam en una situació millor que Espanya i fins i tot, que la Unió Europea. Finalment, amb relació a l'atur de llarga durada, característica típica de l'atur al conjunt d'Espanya, cal dir que les Balears cada any aconsegueixen

un percentatge inferior, molt inferior a la mitjana nacional i a la de la Unió Europea. (Vegeu el quadre II-21.)

1.1.6. INDICADORS DE GÈNERE

Les diferències ocupacionals segons la variable sexe són un dels aspectes que reflecteixen la segregació de les dones dins el mercat de treball i, per tant, el seu accés desigual al mercat de treball. La segregació ocupacional és un dels aspectes que contribueixen a la discriminació salarial.

L'anàlisi de la distribució de la població ocupada segons el sector i la branca d'activitat⁹ (més de 35 segons les estadístiques oficials), ens mostra que dos terços de les dones ocupades estan concentrades en cinc branques d'activitat, que són: comerç, serveis personals i domèstics, educació i sanitat. En aquestes branques d'activitat les dones estan ocupades en un rang bastant reduït d'ocupacions: dependenta de comerç, netejadora, empleada administrativa, treballadora qualificada del sector serveis i professions de grau mig (mestres i infermeres), que són les més feminitzades.

La segregació ocupacional vertical¹⁰ implica una taxa menor d'ocupació de les dones en certes ocupacions, com la indústria, la tècnica, la informàtica, etc., i així

8. La taxa d'atur de llarga durada es calcula sobre el total de població activa, en el quadre figura el percentatge d'atur de llarga durada sobre el total de població aturada.

9. La concentració per sector o branca d'activitat és un indicador de segregació horitzontal i mesura el grau de polarització o concentració de les dones i/o els homes en certs sectors o branques d'activitat específiques.

10. La segregació vertical es refereix a la posició i concentració de dones i d'homes en graus i nivells específics de responsabilitat i lloc de feina, tenint en compte el tipus d'ocupació.

QUADRE II-21. INDICADORS D'AVALUACIÓ PER A L'ESTRATÈGIA EUROPEA DE L'OCCUPACIÓ (2003-2006)

Indicadors d'avaluació	Espanya										UE		Objectiu 2010
	2003	2004	2005	2006	2006	2003	2004	2005	2006	2006	UE-27 Darrera dada (2006)	UE-15 Darrera dada (2006)	
Ocupació													
Taxa d'ocupació (% població de 15 a 64 anys)	66,3	67,2	67,9	69,9	59,8	61,1	63,3	64,8	64,3	65,9	70,0		
Taxa d'ocupació de dones (% dones de 15 a 64 anys)	55,5	57	57,4	59,5	46,3	48,3	51,2	53,2	57,1	58,5	60,0		
Taxa d'ocupació de majors de 55 anys (% població de 55 a 64 anys)	49,3	47,1	47,7	50,0	40,7	41,3	43,1	44,1	43,4	45,2	50,0		
Atur													
Taxa d'atur (% població activa)	9,6	9,1	7,2	6,5	11,5	11,0	9,2	8,5	8,2	7,8	—		
Taxa d'atur dones (% població activa femenina)	12,1	11,2	9,9	8,3	16,0	15,0	12,2	11,6	9,0	8,7	—		
Taxa d'atur joves (% població activa de 15-24 anys)	22,4	18,7	17,7	13,3	22,7	22,0	19,7	17,9	17,5	16,2	—		
Ràtio atur joves (% població de 15-24 anys)	12,4	10,0	9,4	7,2	10,1	9,9	9,4	8,5	7,5	7,5	—		
Atur llarga durada (% total d'aturats)	19,5	15,7	13,2	11,7	33,6	32,0	24,5	21,7	45,8	42,4	—		

Font: Elaboració pròpia a partir de les dades de l'EUROSTAT.

**QUADRE II-22. TREBALLADORS OCUPATS SEGONS EL GRUP PROFESSIONAL.
ILLES BALEARS (2007)**

	Dones	Homes
Forces Armades	0,02%	0,44%
Direcció d'empreses i Administració pública	6,85%	10,55%
Tèc. i profes. científiques i intel·lectuals	10,16%	6,98%
Tèc. i profes. de suport	9,77%	10,35%
Empleats administratius	18,94%	6,59%
Treballadors serv. de restauració, personals, protecció i venedors de comerç	28,10%	12,63%
Treballadors qualificats en agricultura i pesca	0,81%	2,67%
Arts i treb. qualific. Indús. manuf., construcció i mineria	1,76%	31,28%
Operadors d'instal·lació i maquinària, i muntadors	0,67%	9,39%
Treballadors no qualificats/des	22,93%	9,11%
Total	100,00%	100,00%

Font: INE-EPA.

s'observa que les dones ocupen els llocs de feina menys qualificats. Així, es pot apreciar en les dades sobre població ocupada per gènere i tipus d'ocupació, com el percentatge de dones que ocupen llocs de feina qualificats, per ordre d'importància, és el següent: el 28,10% de les dones estan ocupades a serveis, comerç i atenció de persones, serveis de restauració i protecció; el 22,9% estan ocupades com a treballadores no qualificades; el 18,9% són treballadores de tipus administratiu; el 10,2% són tècniques i professionals científiques i intel·lectuals; el 9,8% són tècniques i professionals de suport; i, finalment, el 6,9% es troben dins el grup de direcció d'empreses i administració pública. (Vegeu el quadre II-22.)

Per una altra banda, dins la segregació vertical podem observar com cada vegada hi ha menys espais sense dones.

Malgrat això, continua havent-hi diferències en tots els nivells de treball. La discriminació també és diferent segons els sectors professionals i les característiques de l'empresa (si és pública o privada; si és gran, petita o mitjana). Aquesta desigualtat és major en els nivells alts de responsabilitat en els escenaris públics. Quan s'analitzen els vèrtexs jeràrquics de les organitzacions es veu una clara segmentació; en els nivells alts de responsabilitat hi ha menys dones. Les dades de l'OIT i de l'INE-EPA per al 2007 ens mostren, concretament, que a les Balears el 68,1% dels càrrecs de direcció estan ocupats per homes, posant de manifest que hi ha obstacles perquè no es reconegui la capacitat de les dones en igualtat de condicions que la dels homes (aquest conjunt d'obstacles s'anomena «sostre de vidre», perquè no es tracta d'una restricció expressa a les lleis). Les dades de l'EPA per

QUADRE II-23A. TREBALLADORS OCUPATS EN LA DIRECCIÓ D'EMPRESES I L'ADMINISTRACIÓ PÚBLICA SEGONS LA SITUACIÓ PROFESSIONAL. ILLES BALEARS (2007)		
	Dones	Homes
Empreses amb assalariats	43,16%	56,57%
Treballadors independents o empreses sense assalariats	44,01%	18,62%
Membres de cooperativa	0,00%	0,19%
Ajuda en empresa o negoci familiar	0,36%	0,22%
Assalariat públic	1,58%	3,41%
Assalariat privat	10,90%	20,99%
Altres	0,00%	0,00%
Total	100,00%	100,00%

Font: INE-EPA.

QUADRE II-23B. TREBALLADORS OCUPATS EN LA DIRECCIÓ D'EMPRESES I L'ADMINISTRACIÓ PÚBLICA PER GÈNERE I PER SITUACIÓ PROFESSIONAL. ILLES BALEARS (2007)			
	Dones	Homes	Total ²
Empreses amb assalariats	26,32%	73,68%	100,00%
Treballadors independents o empreses sense assalariats	52,52%	47,48%	100,00%
Membres de cooperativa	0,00%	100,00%	100,00%
Ajuda empresa o negoci familiar	43,33%	56,67%	100,00%
Assalariat/da públic/a	17,80%	82,20%	100,00%
Assalariat/da privat/da	19,55%	80,45%	100,00%
Altres	—	—	—
Total¹	31,88%	68,12%	100,00%

1. Calculat sobre la variable gènere (% vertical).

2. Calculat sobre la variable situació professional (% horitzontal).

Font: INE-EPA.

a l'any 2007 relatives a dones directives, empresàries i nivells alts de categoria professional indiquen que el major percentatge de dones que exerceixen llocs directius està situat en la gerència d'empreses sense personal assalariat o com a treballadores independents (44,1%), normalment petites empreses familiars dedica-

des a l'hoteleria o treballadores autònomes; seguida per la gerència d'empreses amb personal (43,2%), petites empreses de caire també familiar, sobretot dedicades al comerç; seguides finalment pels llocs que ocupen com a assalariades privades (10,9%). (Vegeu els quadres II-23A i II-23B.)

**QUADRE II-24. TREBALLADORS OCUPATS PER SITUACIÓ LABORAL,
ILLES BALEARS (2006-2007)**

	2006	%	2007	%
Total de treballadors	496,0	100,0	508,0	100,0
Treballadors per compte propi: total	94,3	18,6	91,7	18,1
Treballadors per compte propi: ocupador	35,8	39,0	35,3	38,5
Treballador per compte propi: empresari sense assalariats o treballadors independents	54,1	59,0	52,3	57,0
Treballadors per compte propi: membre de cooperativa	0,6	0,6	1,5	1,7
Treballadors per compte propi: ajuda familiar	3,8	4,2	2,6	2,9
Assalariats: Total	401,6	79,0	416,1	81,9
Assalariats: sector públic	62,5	15,0	57,3	13,8
Assalariats: sector privat	339,0	81,5	358,8	86,2
Altra situació	0,2	0,0	0,2	0,0

* Dades en milers d'euros.

** Situació professional actual i percentatge respecte de la mitjana anual

Font: INE, enquesta de població activa.

1.2.

ANÀLISI DEL MERCAT DE TREBALL DE LES ILLES BALEARS

A continuació, analitzarem amb més detall, a partir de l'Enquesta de població activa (EPA), l'ocupació segons cada situació laboral; l'estacionalitat; la temporalitat; les persones ocupades i assalariades per jornada, per gènere i per sector d'activitat; l'atur registrat, i els fluxos d'entrada i de sortida del mercat de treball de les Illes Balears.

1.2.1. L'OCUPACIÓ PER SITUACIONS LABORALS

Segons les dades que ofereix l'Institut Nacional d'Estadística (INE) en l'Enquesta de població activa, del total de 507.975

treballadors ocupats l'any 2007, 416.100 varen ser assalariats, xifra que representa el 81,9% del total de persones ocupades a les nostres illes. Aquest percentatge és similar al de l'any anterior, tot i que cal remarcar un augment del 5,8% en el col·lectiu d'assalariats en el sector privat (que per a Espanya és del 3,9%), mentre que els del sector públic decreixen un 8,3% (en el cas d'Espanya se situa en l'1,07%). En el cas dels treballadors ocupats per compte propi, el nombre dels que treballen en la categoria d'ocupadors s'ha situat en les 35.275 persones, la qual cosa significa una lleugera disminució de l'1,4% respecte de l'any 2006, així com també en la categoria dels empresaris sense assalariats, que són 52.250 persones, és a dir, es produeix un descens del 30,4% en relació amb l'any passat. (Vegeu el quadre II-24.)

1.2.2. L'ESTACIONALITAT

L'especialització productiva condiona i atorga al mercat de treball illenc uns determinats trets estructurals i característics, els quals, en definitiva, afecten la quantitat i la qualitat de l'ocupació disponible per a la població laboral.

Entre les conseqüències més directes de la caracterització del model de creixement econòmic de les Illes Balears, l'estacionalitat és un element determinant del tipus de relacions econòmiques i socials que es produeixen. En efecte, en els moments d'expansió la variació de l'activitat al llarg de l'any tendeix a concentrar-se en el període d'estiu en la mesura que el sector turístic és el generador de la màxima activitat.

D'aquesta manera, la major demanda d'ocupació temporal en els mesos d'estiu es concentra bàsicament en el sector turístic, però també en el sector de serveis (en general) i en el sector de la indústria. El primer, sens dubte és el que més augmenta la seva activitat entre el juny i el setembre, i els llocs de feina més demandats són els de cambrer/cambriera, cui-

ner/cuinera, netejador/netejadora d'hotel i tots aquells que estan relacionats amb el sector aeroportuari.

El sector de serveis també pateix una variació de l'activitat en l'època estival, en què s'incrementa la demanda en el transport, la logística, els centres comercials i la banca, i resulta necessari reforçar les plantilles de treballadors davant l'augment del consum i les substitucions laborals pròpies d'aquesta època. Els llocs més sol·licitats són els de caixers/caixeres, reposadors/reposadores, dependents/dependentes, auxiliars administratius/administratives i comercials.

En el sector industrial les fàbriques no paralitzen l'activitat durant els mesos d'estiu, per la qual cosa acudeixen a les empreses de treball temporal per cobrir els períodes de vacances del seu personal fix.

Les Illes Balears és la comunitat autònoma que més incrementa la contractació temporal en període d'estiu a causa del sector turístic. Així doncs, l'illa que presenta el nivell més elevat d'estacionalitat és Formentera (131,1%), seguida d'Eivissa (57,6%), Menorca (31,4%) i Mallorca (19,6%). (Vegeu el quadre II-25.)

QUADRE II-25. ÍNDEX D'ESTACIONALITAT PER ILLA. ILLES BALEARS (2007)

	Treb. juliol	Treb. des	Var. (%) jul-des
Mallorca	407.193	340.399	19,6%
Menorca	39.004	29.689	31,4%
Eivissa	58.618	37.202	57,6%
Formentera	3.867	1.673	131,1%
Illes Balears	509.115	409.384	24,4%
Espanya	19.302.700	19.195.700	0,6%

Font: Tresoreria General de la Seguretat Social.

1.2.3. LA TEMPORALITAT

A partir de la informació de l'EPA-INE, el 28,9% del total d'assalariats ha tingut un contracte temporal, percentatge que representa un descens important de 4,3 punts respecte de l'obtingut l'any anterior. Les Illes Balears se situen a 2,7 punts per sota de la mitjana estatal de temporalitat. Com es pot veure, la taxa de temporalitat és més elevada en els trimestres de major activitat turística. (Vegeu el quadre II-26 i el gràfic II-5.)

Respecte de les possibles diferències per gènere, s'observa com enguany les dones (27,5%) presenten una taxa de temporalitat més baixa que la dels homes (30,1%). Cal remarcar que durant l'any 2007 la taxa de temporalitat femenina ha disminuït en gairebé 7 punts, mentre que la taxa de temporalitat masculina ha baixat només 2,2 punts. (Vegeu el quadre II-27.)

Si analitzam la temporalitat segons el tipus de jornada, la taxa en la jornada parcial és gairebé nou punts més elevada que

**QUADRE II-26. ASSALARIATS PER TIPUS DE CONTRACTE
I COMUNITAT AUTÒNOMA (2006-2007)**

	2006					
	Total		Indefinit		Temporal	
	Val. absolut*	%	Val. absolut*	%	Val. absolut*	%
Andalusia	2.543,1	100,0	1.367,2	53,8	1.175,9	46,2
Aragó	471,4	100,0	336,5	71,4	134,9	28,6
Astúries	332,9	100,0	229,3	68,9	103,7	31,1
Illes Balears	401,6	100,0	268,4	66,8	133,2	33,2
Canàries	750,9	100,0	457,1	60,9	293,8	39,1
Cantàbria	202,9	100,0	139,9	68,9	63,1	31,1
Castella-la Manxa	817,6	100,0	575,3	70,4	242,3	29,6
Castella i Lleó	630,4	100,0	406,5	64,5	224,0	35,5
Catalunya	2.827,1	100,0	2.079,8	73,6	747,3	26,4
C. Valenciana	1.773,1	100,0	1.124,2	63,4	649,0	36,6
Extremadura	308,9	100,0	176,7	57,2	132,2	42,8
Galícia	890,7	100,0	580,2	65,1	310,5	34,9
Madrid	2.597,1	100,0	1.837,2	70,7	759,9	29,3
Múrcia	499,2	100,0	288,9	57,9	210,4	42,1
Navarra	225,8	100,0	157,7	69,8	68,2	30,2
País Basc	783,1	100,0	559,8	71,5	223,4	28,5
La Rioja	113,6	100,0	81,3	71,5	32,4	28,5
Total	16.208,1	100,0	10.691,4	66,0	5.516,7	34,0

Continua

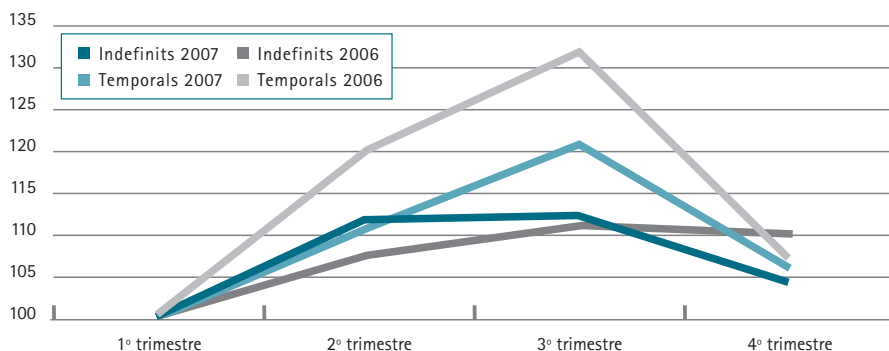
QUADRE II-26. ASSALARIATS PER TIPUS DE CONTRACTE I COMUNITAT AUTÒNOMA (2006-2007)

	2007					
	Total		Indefinit		Temporal	
	Val. absolut*	%	Val. absolut*	%	Val. absolut*	%
Andalusia	2.646,0	100,0	1.460,2	55,2	1.185,8	44,8
Aragó	498,9	100,0	361,2	72,4	137,6	27,6
Astúries	346,3	100,0	241,6	69,8	104,7	30,2
Illes Balears	416,1	100,0	295,7	71,1	120,4	28,9
Canàries	788,7	100,0	491,2	62,3	297,5	37,7
Cantàbria	208,3	100,0	148,2	71,1	60,1	28,9
Castella-la Manxa	835,7	100,0	607,6	72,7	228,1	27,3
Castella i Lleó	667,3	100,0	439,5	65,9	227,8	34,1
Catalunya	2.933,0	100,0	2.238,3	76,3	694,7	23,7
C. Valenciana	1.826,1	100,0	1.200,7	65,8	625,4	34,2
Extremadura	323,1	100,0	190,1	58,8	133,0	41,2
Galícia	922,0	100,0	632,9	68,6	289,1	31,4
Madrid	2.639,6	100,0	1.977,0	74,9	662,6	25,1
Múrcia	524,9	100,0	315,1	60,0	209,9	40,0
Navarra	234,9	100,0	169,9	72,3	65,0	27,7
País Basc	793,4	100,0	570,4	71,9	223,0	28,1
La Rioja	114,9	100,0	86,1	74,9	28,8	25,1
Total	16.760,1	100,0	11.453,2	68,3	5.306,9	31,7

* Dades en milers.

Font: INE, enquesta de població activa.

Gràfic II-5
Ocupats segons tipus de contracte: Illes Balears (2006-2007)
(base=100)



Font: INE, enquesta de població activa.

QUADRE II-27. TAXES DE TEMPORALITAT DELS ASSALARIATS PER GÈNERE, ILLES BALEARS (2006-2007)

	Mitjana de 2006	Mitjana de 2007
Dona	34,3	27,5
Home	32,2	30,1
Total	33,2	28,9

Font: INE, enquesta de població activa.

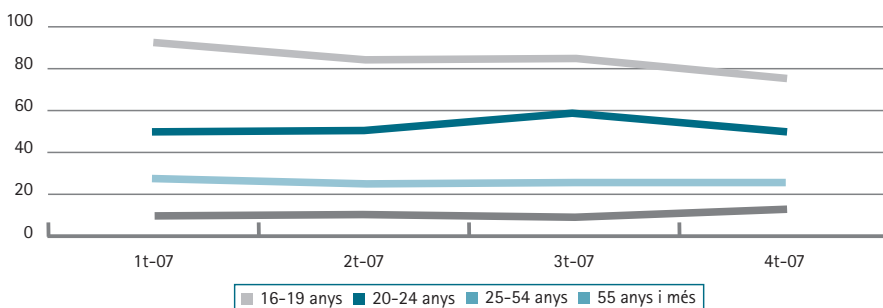
QUADRE II-28. TAXES DE TEMPORALITAT DELS ASSALARIATS PER TIPUS DE JORNADA, ILLES BALEARS (2006-2007)

	Mitjana de 2006	Mitjana de 2007
Jornada completa	31,5	28,0
Jornada parcial	46,4	36,6
Total	33,2	28,9

Font: INE, enquesta de població activa.

Gràfic II-6

**Taxes de temporalitat dels assalariats, per grups d'edat a les Illes Balears (2007)
(Percentatge de temporals respecte del total d'assalariats a cada grup d'edat)**



Font: INE, enquesta de població activa.

la que hi ha en el cas dels treballadors a jornada completa (respecte de l'any 2006 aquesta diferència es retalla 6 punts). La taxa de temporalitat ha disminuït especialment en el cas dels treballadors que tenen un contracte a jornada parcial, en 9,8 punts, mentre que els que tenen un contracte a jornada completa ha disminuït en 3,5 punts. (Vegeu el quadre II-28.)

Una anàlisi de la temporalitat per grups d'edat ens mostra que les taxes més elevades es donen en els col·lectius més joves i, a mesura que augmenta l'edat del treballador, aquestes taxes es redueixen. En especial, s'ha d'accentuar el grup de treballadors d'entre 16 i 19 anys, que té la taxa més elevada (85,1%), com es reflecteix en el gràfic corresponent. (Vegeu el gràfic II-6.)

QUADRE II-29. OCUPATS I ASSALARIATS PER TIPUS DE JORNADA I PER GÈNERE (2005-2007)*

	Ocupats				Assalariats				No assalariats			
	Jornada completa		Jornada parcial		Jornada completa		Jornada parcial		Jornada completa		Jornada parcial	
	Homes	Dones	Homes	Dones	Homes	Dones	Homes	Dones	Homes	Dones	Homes	Dones
Mitjana de 2005	262.532	152.286	11.960	41.275	206.331	129.976	8.985	35.480	56.201	22.310	2.975	5.795
Mitjana de 2006	277.025	165.575	11.450	41.925	214.361	143.276	7.792	36.110	62.664	22.299	3.658	5.815
Mitjana de 2007	283.950	171.800	11.250	41.025	223.405	147.823	8.262	36.584	60.545	23.977	2.988	4.441

* Milers de persones en mitjanes anuals

Font: INE, enquesta de població activa.

1.2.4. ELS OCUPATS PER TIPUS DE JORNADA, PER GÈNERE I PER SECTOR ECONÒMIC

El 2007 el nombre de persones ocupades a jornada completa augmenta, de manera que hi ha 13.150 ocupats més que l'any 2006 (un 3% més que l'any anterior). Aquest augment es dona en els dos col·lectius, masculí i femení, tot i que entre les dones és del 3,8%, davant d'un augment del col·lectiu masculí del 2,5%.

En canvi, pel que fa als ocupats a jornada parcial hi ha un descens en relació amb l'any anterior, entorn d'un 2,1% de mitjana anual. En aquest grup, cal assenyalar que, pel que fa a les dones, el nombre d'ocupades a jornada parcial ha disminuït en 900 durant l'any passat. Entre el col·lectiu masculí l'ocupació a temps parcial s'ha reduït en 200 persones.

Si només fem referència als ocupats assalariats, aquests percentatges varien en

part, ja que tant els assalariats a jornada completa com a jornada parcial experimenten un creixement. Dins el total d'ocupats assalariats a jornada completa, els homes presenten un augment del 4,2%, mentre que les dones incrementen l'ocupació el 3,2%. Quant als ocupats assalariats a temps parcial, el col·lectiu masculí augmenta en el 6%, i el col·lectiu femení augmenta pel que fa al nombre de treballadores assalariades l'1,3%.

Hem de destacar, un any més, una presència més elevada de dones en el treball a temps parcial (el 7,2% respecte del total de treballadors ocupats i el 8,8% respecte del total d'assalariats) que la dels homes (amb l'1,6% i el 2%, respectivament). D'altra banda, en el treball a temps complet, l'ocupació més elevada es dona en el col·lectiu masculí. (Vegeu el quadre II-29.)

A continuació s'analitza l'evolució al llarg d'aquest darrer any de les persones ocupades i, dins aquestes, de les assala-

QUADRE II-30. OCUPATS I ASSALARIATS PER SECTORS ECONÒMICS I PER GÈNERE, ILLES BALEARS (2006-2007)

	Ocupats				Assalariats			
	Homes		Dones		Homes		Dones	
	2007 (milers)	% var. 07/06	2007 (milers)	% var. 07/06	2007 (milers)	% var. 07/06	2007 (milers)	% var. 07/06
Total	295,2	2,3	212,9	2,6	231,7	4,3	184,4	2,8
Agricultura	8,8	28,0	2,3	13,9	6,2	121,4	1,0	35,7
Indústria	39,3	25,3	9,5	-9,5	30,8	29,9	7,2	-12,7
Construcció	76,9	11,0	3,7	38,7	61,0	7,8	2,9	46,8
Serveis	170,2	-5,9	197,4	2,6	133,8	-3,8	173,4	2,9

Font: INE, enquesta de població activa.

riades, en relació amb el sector d'activitat i amb el gènere. En el quadre II-30 s'observa que el 92,7% del total de dones ocupades ho està en el sector de serveis, mentre que per als homes aquesta xifra és del 57,7%. Això ens demostra que en el sector de serveis té una forta presència el col·lectiu femení. El cas contrari succeeix en els altres sectors d'activitat, en què la participació femenina és francament minoritària, a favor de la participació masculina, amb un volum d'efectius laborals molt més important.

Amb referència al sector de la construcció, com és habitual, la presència masculina hi és molt més important (el 95,4% del total d'ocupats en la construcció). En el sector industrial, el percentatge d'homes ocupats és notablement superior al de dones en qualsevol dels règims (el 80,5% dels ocupats i el 80,9% en el cas dels assalariats), fet que s'entén si s'observa com tant el conjunt de dones ocupades com

les assalariades en aquest sector econòmic perden llocs de feina. Finalment, el sector agrari i pesquer aglutina el 3% del total d'homes ocupats i l'1,1% en el cas de les dones ocupades.

Per acabar, com a resum: el 3% del nombre total d'homes ocupats treballa en l'agricultura; el 13,3% en la indústria; el 26,1% en la construcció, i el 57,7%, en el sector de serveis. Aquests percentatges en el cas de les dones són de l'1,1% en l'agricultura, del 4,5% en la indústria, de l'1,7% en la construcció i del 92,7% en els serveis. (Vegeu el quadre II-30.)

1.2.5. L'ATUR I LES DEMANDES D'OCUPACIÓ

A les Illes Balears, l'any 2007 es va tancar amb 37.243 persones aturades, xifra que suposa un augment en termes absoluts de 1.109 persones respecte de l'any anterior i en termes relatius, del 3,1%. El 54,7% d'aquestes persones són dones i el 45,3%

QUADRE II-31. EVOLUCIÓ DE L'ATUR REGISTRAT PER GÈNERE, ILLES BALEARS (1996-2007)

	Dones	Homes	Total
1996	22.069	18.171	40.240
1997	20.435	16.352	36.787
1998	19.204	14.080	33.284
1999	17.656	12.098	29.754
2000	17.501	11.619	29.120
2001	18.345	12.405	30.750
2002	20.007	15.399	35.406
2003	20.993	17.838	38.832
2004	21.019	18.308	39.327
2005	21.061	17.278	38.339
2006	20.125	16.009	36.134
2007	20.356	16.887	37.243

Font: SOIB.

restant són homes. L'atur masculí és el que experimenta l'augment més elevat del 5,5% respecte del 2006, mentre que les dones ho fan en l'1,1%. (Vegeu el quadre II-31.)

L'atur femení se centra en les dones d'entre 20 i 34 anys, que aglutinen el 41,4% del total de dones aturades. Per grups d'edat, s'observa que el 54,3% de les persones en situació d'atur tenen entre 25 i 44 anys, el 30,1% són majors de 45 anys i el 14,9% restant són menors de 25 anys. Si es comparen aquestes dades amb les de l'any 2006, es constata que hi ha un increment de l'atur registrat en tots els grups d'edat, tot i que el més significatiu es produeix en el grup de majors de 45 anys (+4,5%), seguit del grup dels que tenen entre 25 i

44 anys (+3,1%). Finalment, els joves menors de 25 anys són els que experimenten l'increment més baix (+0,2%).

La distribució de l'atur segons el grup d'edat i per gènere mostra diferències entre els homes i les dones. L'atur femení és més jove que l'atur masculí. El 2007, el 59,3% de les dones aturades eren menors de 40 anys; per als homes, el percentatge se situava en el 58,1%. Per al col·lectiu de majors de 50 anys, la proporció és inversa, atès que en l'atur femení significa el 21,1% i en el masculí, el 24,1%.

L'any 2007, l'atur de llarga durada representa el 17,8% sobre el total de persones aturades. L'atur de llarga durada no afecta de la mateixa manera les dones que els homes: així, les dones, el

QUADRE II-32. ATUR DE LLARGA DURADA PER COMUNITATS AUTÒNOMES (2007)

	Atur	Atur de llarga durada	%
Andalusia	492.310	161.784	32,9
Aragó	35.869	9.281	25,9
Astúries	50.044	17.277	34,5
Illes Balears	37.243	6.222	16,0
Canàries	133.729	43.536	32,6
Cantàbria	20.573	6.552	31,8
Castella-la Manxa	91.659	25.333	27,6
Castella i Lleó	106.132	35.386	33,3
Catalunya	256.406	80.485	31,4
Comunitat Valenciana	201.425	52.476	26,1
Extremadura	74.595	28.780	38,6
Galícia	150.546	60.901	40,5
Madrid	221.732	60.140	27,1
Múrcia	46.619	11.041	23,7
Navarra	20.642	5.717	27,7
País Basc	75.629	27.292	36,1
La Rioja	10.022	2.397	23,9
Ceuta	6.946	2.923	42,1
Melilla	6.884	2.537	36,8
Total d'Espanya	2.039.005	640.060	31,4

Font: INEM.

2007, representen el 63,3% d'aquest col·lectiu, davant el 36,7% dels homes. Si ens fixam en el perfil de les persones en situació d'atur de llarga durada, podem dir que el 59,1% d'aquestes té 45 anys o més. Segons el nivell d'estudis, s'observa com gairebé el 15% no posseeix estudis o només té estudis primaris. I finalment, segons el sector econòmic, veiem com hi ha una forta concentració d'aquestes persones en el sector serveis (79,1%). (Vegeu els quadres II-32 i II-33.)

Si ens fixam en el gràfic II-7, com a primera conclusió es pot afirmar que a partir de l'any 2000 les xifres d'atur augmenten, atès el canvi de cicle econòmic i atesa la influència de la immigració en el mercat de treball a conseqüència dels processos de regularització. L'any 2005 s'inverteix aquesta tendència —hi ha un descens de l'atur registrat—, tant si ho miram a partir dels registres del servei d'ocupació com de l'EPA. Tot i així, enguany es torna a registrar un augment significatiu de l'atur. Segons l'EPA, l'any 2007 el nombre d'atu-

QUADRE II-33. PERFIL DELS ATURATS DE LLARGA DURADA. ILLES BALEARS (2006-2007)

	2006	2007
Total d'aturats de llarga durada	6.707	6.638
Homes	2.543	2.435
Dones	4.164	4.203
Menors de 25 anys	597	530
De 25 a 44 anys	2.270	2.183
45 anys i més	3.841	3.925
Sense estudis	34	33
Estudis primaris	554	945
Estudis secundaris	5.876	5.429
Estudis universitaris	242	229
Agricultura	43	55
Indústria	563	485
Construcció	741	697
Serveis	5.186	5.248
Sense ocupació anterior	174	153
Mallorca	5.697	5.587
Menorca	313	342
Eivissa i Formentera	697	709

Font: INEM.

rats s'incrementa l'11,2% respecte del 2006 (passa de 34.275 aturats a 38.000, és a dir, hi ha 3.825 persones aturades més que l'any passat). Si utilitzam com a font la simulació retrospectiva d'atur registrat amb els criteris SISPE, també es produeix un increment —tot i que menor— del 3,1% en relació amb l'any 2006. Segons aquesta font, enguany s'han registrat 37.243 persones aturades, davant de les 36.134 de l'any anterior. (Vegeu el gràfic II-7.)

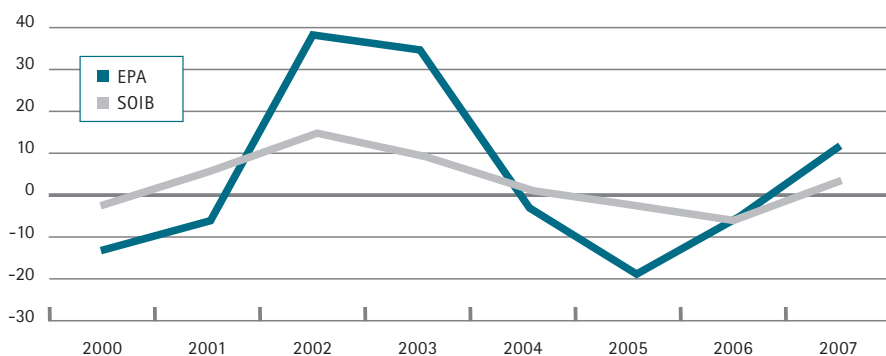
L'atur registrat a la nostra comunitat correspon a distintes categories: per un costat, trobam un petit percentatge que,

com per tot, correspon a l'anomenat «atur friccional», és a dir, una petita part d'atur residual que difícilment es pot evitar; un percentatge elevat que correspon a l'atur estacional —a causa de l'especialització productiva—, és a dir, el que varia segons l'activitat existent en cada època de l'any, i un atur que ens permetem qualificar de «cíclic».

Si ens fixam en el col·lectiu de persones estrangeres, l'any 2007 es va tancar a les Illes Balears, com s'ha dit anteriorment, amb un total de 37.243 persones aturades, 8.479 de les quals eren estrangeres, cosa que, en termes percentuals, implica

Gràfic II-7

Evolució de l'atur segons les dades de l'EPA i del SOIB: Illes Balears (2000-2007) (Percentatge de variació respecte de l'any anterior)



Font: INE-EPA i SISPE.

el 22,8% del total de l'atur que s'ha registrat a les Illes. Hi ha un augment del nombre de persones estrangeres desocupades respecte de l'any 2006 (+1.315).

Del total de dones en situació d'atur l'any 2007, n'hi ha 3.946 que són estrangeres, és a dir, el 19,4% sobre el total de dones aturades a les Balears.

Sobre el total de persones estrangeres en situació d'atur, el 46,5% són dones; és a dir, en el cas de treballadores i treballadors estrangers es produeix la situació inversa que en la mitjana de les Balears: hi ha més homes que dones en situació d'atur. Segons la zona de procedència, el 65,7% són de països de fora de la UE, mentre que el 34,3% restant són procedents de països de la UE.

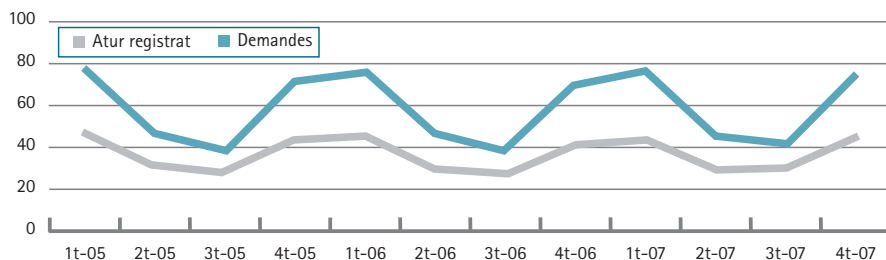
Les Balears són la comunitat autònoma amb la proporció més elevada de treballadors estrangers sobre el total de per-

sones aturades de l'Estat. L'any 2007 les Illes Balears, amb el 22,8% d'aturats estrangers, eren la comunitat autònoma amb la proporció més important de treballadors estrangers en situació d'atur. Del total de treballadors i treballadores estrangers en situació d'atur, 2.365 són procedents de països de la Unió Europea, la qual cosa, en termes relatius, representa el 33%. La resta, 4.799, procedeix de països de fora de la Unió Europea i representa el 67% del total d'estrangers aturats.

D'altra banda, les demandes de feina han trencat la tendència decreixent iniciada l'any 2004 i durant aquest 2007 han registrat un augment. En concret, hi ha un creixement del 4,4%. S'ha de tenir en compte que, tal com passa amb la variable de l'atur, aquestes tenen un fort comportament estacional, d'acord amb el de l'activitat principal de la nostra economia. (Vegeu el gràfic II-8.)

Gràfic II-8

Evolució de l'atur registrat i demandes de treball. Illes Balears (2005-2007) (en milers)



Font: SOIB.

1.2.6. LA CONTRACTACIÓ

La contractació realitzada l'any 2007 (440.643) segueix la mateixa línia de creixement que s'inicià l'any 2004, tot i que ha estat un augment sostingut respecte a l'any 2006, ja que en termes absoluts es registren 776 contractes més que l'any 2006, la qual cosa, en termes relatius, representa un increment del 0,2%. El 13,5% dels 440.643 contractes registrats varen ser indefinits i el 86,5% ho foren de caràcter temporal. Tot i el pes de la contractació temporal, s'ha d'assenyalar que el nombre de contractes indefinits augmenta l'1,4% respecte dels que es varen subscriure al llarg del 2006, i els de durada determinada disminueixen el 0,17%.

D'altra banda, el 61,7% dels contractes indefinits són contractes a temps complet i el 38,3% contractes a temps parcial. Els contractes indefinits a temps complet registren un descens del 2,1% respecte dels contractes d'aquest tipus registrats l'any 2006. No totes les modalitats contractuals registren un descens respecte de

l'any anterior: hem de destacar sobretot l'augment dels contractes a temps parcial (tant indefinits com de durada determinada), que creixen el 3,9% respecte de l'any 2006. Així mateix, d'entre els contractes temporals registrats el 2007 —el 47% dels quals tenen una durada inferior a tres mesos—, el 77,7% (293.155) són contractes a temps complet.

Els contractes formatius registrats l'any 2007 —que únicament representen el 0,5% del total de contractes—, es concreten en 2.223 contractes, i han estat 455 menys que l'any anterior, quan se'n registraren 2.688. (Vegeu el quadre II-34.)

Destaca l'increment dels contractes indefinits i, especialment aquest any, el de les «conversions no bonificades». Si durant l'any 2006 va ser destacable l'increment en termes absoluts de les «conversions bonificades» (9.372 contractes més registrats d'aquest tipus), l'any 2007 es produeix respecte d'aquest tipus de contractació un descens del 85,81% (-15.586); i això, davant l'augment de les conversions no bonificades,

**QUADRE II-34. CONTRACTES REGISTRATS PER MODALITAT DE CONTRACTACIÓ:
ILLES BALEARNS (2004-2007)**

	2004	2005	2006	2007	Var. 07/06	Var. (%)
Contractes indefinits						
A temps complet						
Ordinaris	7.441	8.227	10.535	13.617	3.082	29,25
Conversió bonificat	7.644	8.432	18.164	2.578	-15.586	-85,81
Discapacitats (ordinaris i conversions)	265	223	288	311	23	7,99
Inicials bonificats	3.509	3.803	4.064	5.030	966	23,77
Conversió no bonificat	4.160	4.603	4.405	15.153	10.748	244,00
Subtotal a temps complet	23.019	25.288	37.456	36.689	-767	-2,05
A temps parcial						
A temps parcial	5.986	6.459	8.375	9.402	1.027	12,26
Fix discontinu	12.122	11.915	12.818	13.354	536	4,18
Subtotal: a temps parcial	18.108	18.374	21.193	22.756	1.563	7,38
Subtotal: contractes indefinits	41.127	43.662	58.649	59.445	796	1,36
Contractes de durada determinada						
A temps complet						
Obra i servei	78.627	85.164	95.475	96.678	1.203	1,26
Eventual per circumst. producció	160.275	171.006	177.472	173.399	-4.073	-2,30
Interinitat	20.776	21.515	22.119	23.033	914	4,13
Discapacitats	346	331	322	337	15	4,66
Altres	2.381	1.940	1.554	402	-1.152	-74,13
Subtotal: a temps complet	262.405	279.956	296.942	293.849	-3.093	-1,04
A temps parcial						
Temps parcial	75.986	78.472	81.154	83.424	2.270	2,80
Jubilació parcial	149	203	297	404	107	36,03
Relleu	63	93	137	194	57	41,61
Subtotal: a temps parcial	76.198	78.768	81.588	84.022	2.434	2,98
Subtotal: de durada determinada	338.603	358.724	378.530	377.871	-659	-0,17

continua

QUADRE II-34. CONTRACTES REGISTRATS PER MODALITAT DE CONTRACTACIÓ: ILLES BALEARS (2004-2007)						
	2004	2005	2006	2007	Var. 07/06	Var. (%)
Contractes formatius						
Formació	2.021	1.994	1.786	1.493	-293	-16,41
Pràctiques a temps complet	816	787	702	599	-103	-14,67
Pràctiques a temps parcial	272	247	200	141	-59	-29,50
Subtotal contractes formatius	3.109	3.028	2.688	2.233	-455	-16,93
Total de contractació	382.839	405.414	439.867	440.643	776	0,18

Font: SOIB.

que durant l'any 2007 és, en termes absoluts, de 10.748, el que suposa una variació del 244% respecte de l'any 2006. Al quadre A II-10 s'amplia la informació relativa a l'evolució dels contractes de treball convertits a indefinits.

Dins el grup de contractes temporals cal fer notar la importància, pel seu volum, dels contractes eventuais per circumstàncies de la producció, que són 169.006 (el 44,8%), i dels d'obra i servei, que sumen 94.848 contractes (el 25,2%). (Vegeu l'addenda II-1.)

Per la gran importància que té a les Illes Balears, cal que ens fixem en la contractació de treballadors fixos discontinus classificats segons la modalitat de contractació. Com podem veure, l'increment en la utilització d'aquesta contractació es produeix a partir del mes d'abril i s'allarga fins al final del mes de setembre. En aquests lapses de temps i coincidint amb l'inici i el final de la temporada turística, és quan creix aquest tipus de contractació. El nombre de contractes fixos discontinus l'any 2007 ha crescut lleugerament amb relació a l'any 2006. (Vegeu el quadre A II-11.)

ADDENDA II-1. CONTRACTACIÓ DE DURADA DETERMINADA REGISTRADA: ILLES BALEARS (2007)					
	≤ 3 mesos	3-12 mesos	> 12 mesos	Indeterminat	Total
Temps complet					
Obra i servei	9,83%	8,24%	1,13%	80,81%	100,00%
Eventual	68,79%	31,14%	0,02%	0,05%	100,00%
Interinitat	41,68%	5,90%	0,16%	52,26%	100,00%
Formació i pràctiques	0,33%	96,61%	3,06%	0,00%	100,00%
Altres	1,49%	38,02%	60,49%	0,00%	100,00%
Temps parcial	54,27%	20,56%	0,72%	24,46%	100,00%

Font: SOIB. Elaboració pròpia.

La importància del col·lectiu dels fixos discontinus és evident, atès que és un element diferencial del nostre mercat de treball en relació amb el del conjunt de l'Estat i d'altres comunitats autònomes. Tan es així, que la presència d'aquest important contingent de fixos discontinus determina l'anàlisi de l'estabilitat laboral a les Illes Balears, ja que a la «temporalitat normal» cal afegir-hi aquesta situació d'estabilitat discontinua que té elements propis de la temporalitat, com ara l'entrada i sortida permanent de l'activitat laboral i la reiteració en la transició ocupació/atur i atur/ocupació.

Analitzant el nombre de contractes registrats per gènere durant l'any 2007, la distribució a les Balears ha estat la següent: pel que fa a les dones, un total de 198.482 (45% sobre el total de contractació) i pel que fa als homes, un total de 242.161 (55%). Respecte de l'any anterior, la contractació femenina ha disminuït en el 0,4% (733 contractes menys que el 2006), mentre que la contractació masculina ha augmentat en el 0,6%.

Com hem dit, del total de contractes registrats a les Balears durant el 2007, el 13,5% han estat de caràcter indefinit. Per gènere, són les dones les que han registrat una proporció més elevada de contractació indefinida (8,8%), mentre que els homes s'han situat per sota de la mitjana de les Illes, amb el 7,6%.

El mercat de treball evoluciona, encara que molt lentament, cap a la integració de

la dona en una situació cada vegada més equiparada a la de l'home; així i tot, encara queda molt de camí per recórrer i el procés d'inserció de la dona és lent i difícil, sobretot si a partir dels registres de contractació analitzam en quines feines i en quins sectors d'activitat econòmica s'ocupen. S'ha de dir que, un any més, majoritàriament, les dones es col·loquen en el sector de serveis —personal de neteja d'hoteleria i d'oficines—, en el qual les relacions contractuals són més flexibles, el grau de temporalitat és més elevat i els salaris són més baixos.

El salari mitjà de la nostra comunitat autònoma fou l'any 2005¹¹ de 18.696,42 euros. El salari mitjà femení fou el 79,3% del masculí, i som la tercera comunitat autònoma amb la menor diferència registrada. Així doncs, les Illes Balears tot i tenir un dels salaris mitjans més baixos, en comparació a la resta de comunitats autònomes, presenta una de les menors asimetries salarials entre homes i dones.

Aquest fet s'explica, entre d'altres raons, perquè hi ha una major proporció de dones treballant en el sector serveis, el que dona lloc a que els seus salaris no siguin tan inferiors —de fet, el sector amb la major diferència salarial entre sexes és la indústria, ja que les dones es concentren en ocupacions de menor remuneració i amb una major proporció d'ocupació a temps parcial— com els que es registren a la resta de sectors, i a la majoria de comunitats autònomes.

11. Darrera dada publicada per l'INE que recull les diferències salarials segons la variable sexe.

QUADRE II-35. LES 10 OCUPACIONS MÉS CONTRACTADES PER GÈNERE, ILLES BALEARS (2007)

	Absoluts	%	Acumulat
Dones			
Personal de neteja d'oficina i hotels	42.402	21,4	21,4
Cambreres, bàrmans i assimilats	27.079	13,6	35,0
Dependentes i exhibid. en tendes, magatzems	25.952	13,1	48,1
Cuineres i preparadores de menjar	8.257	4,2	52,2
Taquígrafes i mecanògrafes	7.831	3,9	56,2
Aux. administratives amb tasques d'atenció al públic	7.740	3,9	60,1
Auxiliars infermeria en hospitals	4.780	2,4	62,5
Recepcionistes d'establiment distint d'oficina	3.828	1,9	64,4
Animadores comunitàries	3.356	1,7	66,1
Infermeres	3.322	1,7	67,8
Total 10 ocupacions	134.547	67,8	67,8
Total contractació dones	198.482	100,0	100,0
Homes			
Picapedrers	38.275	15,8	15,8
Peons de la construcció d'edificis	25.083	10,4	26,2
Cambrers, bàrmans i assimilats	23.023	9,5	35,7
Peons del transport i descarregadors	12.705	5,2	40,9
Cuiners i preparadors de menjar	10.578	4,4	45,3
Personal de neteja d'oficina i hotels	10.140	4,2	49,5
Dependents i exhibid. en tendes, magatzems	6.349	2,6	52,1
Operadors de grues, camions muntacàrregues	5.884	2,4	54,5
Peons d'indústries manufactureres	5.465	2,3	56,8
Taxistes, conductors d'automòbil, furgoneta	5.406	2,2	59,0
Total 10 ocupacions	142.908	59,0	59,0
Total contractació homes	242.161	100,0	100,0

Font: SOIB.

Si ens fixam en les deu ocupacions que registren més contractació, no trobam gairebé canvis respecte d'anys anteriors pel que fa a l'estructura ocupacional del mercat de treball de les Illes Balears. Així doncs, es repeteix la concentració de contractes en unes poques ocupacions que es

caracteritzen per ser de baixa qualificació i per estar englobades dins el sector de serveis i de la construcció.

Les dones, un any més, han concentrat més del 48,1% de la contractació registrada durant el 2007 en tres ocupa-

QUADRE II-36. NOMBRE DE CONTRACTES REGISTRATS A TREBALLADORS ESTRANGERS A LES BALEARS I A ESPANYA PER ZONES DE PROCEDÈNCIA (2007)

	Illes Balears		Espanya	
	Absoluts	%	Absoluts	%
Unió Europea	47.640	33,3	1.047.427	26,5
No UE	95.613	66,7	2.909.897	73,5
Total	143.253	100,0	3.957.324	100,0

Font: INEM-SOIB.

cions: personal de neteja (21,4%), cambreres (13,6%) i dependents de comerç (13,1%).

Els homes, d'altra banda, han registrat la contractació més elevada en ocupacions relacionades amb la construcció: picapedrers (15,8%), peons de la construcció (10,4%), com també en hoteleria i/o restauració: cambrers (9,5%). (Vegeu el quadre II-35.)

Durant l'any 2007 es varen registrar a les Illes Balears un total de 143.253 contractes relatius a treballadors estrangers, la qual cosa representa el 32,5% del total de contractes registrats a les Balears. Amb referència als contractes a persones estrangeres, el 66,7% va correspondre a treballadors de fora de la UE i la resta, el 33,3%, a treballadors europeus.

Així doncs, en relació amb l'any 2006, hi ha un increment en termes absoluts de 17.853 contractes de treballadors estrangers, cosa que, en termes relatius, suposa un augment del 14,2%. L'increment es produeix de manera més important entre el grup de treballadors de la UE —amb el 34,8%—, d'altra banda, entre els

treballadors de fora de la UE aquest increment és molt menor, amb el 6,2% (quan l'any passat registrà un augment de més del 20%).

Tant és així que a la nostra comunitat el percentatge de contractes més elevat s'ha formalitzat amb treballadors procedents del Carib i de l'Amèrica Central i del Sud. Concretament, parlem del 38,1% respecte del total de contractes registrats a treballadors estrangers (39.446 contractes registrats a treballadors d'aquesta zona). En segon lloc, hi ha els treballadors procedents de la UE, amb 29.247 contractes (el 28,2%) i, en tercer lloc, els treballadors del continent africà, amb el 22,2% dels contractes (d'aquests, el 61,1% dels contractes correspon a treballadors marroquins). Per al conjunt d'Espanya, també són els treballadors provinents del Carib i de l'Amèrica Central i del Sud els que registren la majoria de contractacions —concretament, el 30,8% dels contractes—, seguits dels treballadors del continent africà —amb el 29%— i, finalment, els treballadors de la UE —amb el 13,3%. (Vegeu el quadre II-36.)

1.2.7. LES ACCIONS FORMATIVES I L'OCUPACIÓ

L'any 2007 va tenir lloc la firma del IV Acord Nacional de Formació i de l'Acord de Formació Professional per a l'ocupació, aquest últim assolit el febrer de 2006. A més a més, a través del Reial Decret 395/2007, de 23 de març, pel qual es regula el subsistema de formació professional per a l'ocupació, s'ha instaurat un marc formatiu comú per a ocupats i aturats, trencant així la divisió tradicional entre formació ocupacional i formació contínua; amb l'objectiu, entre altres, d'adaptar la formació dirigida als treballadors ocupats i aturats a la nova realitat econòmica i social, així com a les necessitats demandades pel mercat de treball. A través d'aquest Reial Decret s'estableix l'actual model de formació professional per a l'ocupació.

El dret a l'educació té en la formació professional una vessant de significació individual i social creixent. La qualificació professional que proporciona aquesta formació serveix tant per a finalitats encaminades a aconseguir elevar el nivell de qualitat de vida de les persones com per a les relacionades amb la cohesió econòmica, social i del foment de l'ocupació.

La Llei orgànica 5/2002, de les Qualificacions i de la Formació Professional, té per finalitat crear un sistema nacional de qualificacions i formació professional que doti d'unitat, coherència i eficàcia la planificació, l'ordenació i l'administració d'aquesta realitat. Entre els seus objectius està facilitar la integració de les distintes formes de certificació i d'acreditació de les competències i de les qualificacions professionals.

El model de gestió establert en els acords s'ha caracteritzat pel protagonisme dels agents socials en el disseny i la implantació de la formació contínua, així com també s'ha anat incrementant progressivament la participació de l'Administració.

Des de la Direcció General de Polítiques Actives i Formació, per a l'any 2007 el pressupost aprovat per a la convocatòria anual FORCEM 2006-2007 és de 8.760.725,60 d'euros, del qual s'ha executat el 96%, amb la participació de 1.913 entitats i 18.903 alumnes. Quant a la forma d'impartir aquests cursos, el 49,9% van ser presencials, seguits de la modalitat mixta (33,3%), la impartició a distància (9,9%) i, finalment, la teleformació (6,9%).

Per illes, del total de cursos impartits (1.913), el 66,85% foren alumnes residents a l'illa de Mallorca, el 7,26% a l'illa d'Eivissa i el 3,60% de Menorca. El 22,26% restant correspon als cursos impartits a distància i/o a través de teleformació, els quals es classifiquen sota l'epígraf genèric "Illes Balears", al residir els alumnes en diferents illes (Vegeu els quadres A II-12 y A II-13.)

1.3.

LA NEGOCIACIÓ COL·LECTIVA

En primer lloc, analitzam comparativament la negociació col·lectiva de les Illes Balears en relació amb les altres comunitats autònomes i, a continuació, especificam les característiques de la nostra negociació col·lectiva.

1.3.1. ANÀLISI COMPARADA DE LES BALEARS EN RELACIÓ AMB ESPANYA

L'anàlisi comparada de la negociació col·lectiva a les Illes Balears es fa tenint en compte les dades de registre de convenis que centralitza estadísticament el Ministeri de Treball i Inmigració. El quadre II-37 s'ha de considerar com una «fotografia fixa» dels convenis que s'han registrat durant l'any 2007 en els diferents registres autonòmics, els quals, finalment, es reflecteixen en aquest quadre, que no ens indica tota la realitat de la negociació col·lectiva de les Illes Balears. A partir de la lectura del quadre podem saber, com a màxim, si durant l'any 2007 s'han negociat, s'han formalitzat o s'han registrat molts o pocs convenis col·lectius a les Illes Balears, i si són un nombre igual, inferior o superior al corresponent a l'any 2006. El quadre no ens indica, però, el nombre total de convenis col·lectius negociats, formalitzats i registrats que tenen vigència efectiva durant l'any 2007. Per saber-ho, es necessari recórrer al *Butlletí Oficial de les Illes Balears* (BOIB) i indagar sobre les vigències temporals dels convenis, els quals poden estar publicats en anys anteriors però estendre la vigència durant l'any que comentam.

Així doncs, a partir de la lectura del quadre en relació amb el corresponent a l'any 2007, veiem que el total de convenis registrats el 2007 és de 57, mentre que el 2006 va ser de 72. Així mateix, 38 convenis del total registrat el 2007 són d'empresa, mentre que 19 són d'un altre

àmbit, a diferència de l'any passat, que eren, respectivament, 53 i 19. Això ens demostra que durant el 2007 el nombre de convenis registrats ha disminuït en 15 respecte de l'any 2006, i que aquest nombre de convenis és inferior a la mitjana estatal, ja que significa l'1,1% del total de convenis subscrits i registrats en el conjunt d'Espanya. (Vegeu el quadre II-37.)

1.3.2. LA NEGOCIACIÓ COL·LECTIVA A LES ILLES BALEARS

L'any 2007 a les Illes Balears hi ha hagut 73 convenis col·lectius propis, és a dir, convenis que s'han negociat i s'han formalitzat a la nostra comunitat i que són vigents durant aquest any, amb independència de l'inici de la vigència.¹² Aquests pactes afecten a més de 40.000 empreses i més de 235.000 treballadors (desembre 2007). 21 són convenis de sector i 52, d'empresa. A la resta de l'Estat el total de convenis que s'han tancat és de 5.191, dels quals 3.941 són d'empresa.

En els quadres II-38 i II-39 es fan constar tots els convenis col·lectius de les Illes Balears i s'hi separen els d'àmbit superior a l'empresa (quadre II-38) respecte dels d'àmbit empresarial o inferior (quadre II-39). Com podem veure, s'hi expressa la vigència del conveni, la data en què es publicà en el BOIB, el número de BOIB, el nombre de treballadors i d'empreses que afecta, la jornada i l'increment de retribució.

12. S'han computat únicament els texts articulats complets dels convenis col·lectius, exclouent del còmput les revisions salarials, els acords de les comissions paritàries d'aplicació i d'interpretació, els acords d'adaptació de convenis d'àmbits sectorials de la nostra comunitat autònoma o altres pactes o acords semblants.

QUADRE II-37. CONVENIS, TREBALLADORS AFECTATS I AUGMENT SALARIAL PACTAT SEGONS L'ÀMBIT FUNCIONAL PER COMUNITAT AUTÒNOMA, (2007)

	Total convenis			Convenis d'empresa			Convenis d'altres àmbits		
	Convenis	Treballadors	Augment salarial (%)	Convenis	Treballadors	Augment salarial (%)	Convenis	Treballadors	Augment salarial (%)
Andalusia	624	935.741	4,49	508	91.833	3,34	116	843.908	4,62
Aragó	240	240.476	4,74	186	37.144	3,97	54	203.332	4,88
Astúries	133	159.911	4,55	102	29.785	3,76	31	130.126	4,74
Illes Balears	57	241.578	3,69	38	4.886	3,84	19	236.692	3,69
Canàries	224	291.821	3,81	193	19.853	3,41	31	271.968	3,84
Cantàbria	135	97.154	4,43	100	12.711	4,38	35	84.443	4,44
Castella-la Manxa	232	298.658	4,86	156	18.421	3,28	76	280.237	4,97
Castella i Lleó	426	304.141	4,65	276	27.524	4,08	150	276.617	4,71
Catalunya	757	1.523.962	3,74	625	120.729	3,74	132	1.403.233	3,74
C. Valenciana	390	842.707	4,53	257	36.060	3,84	133	806.647	4,56
Extremadura	95	199.758	4,54	62	15.197	2,64	33	184.561	4,70
Galícia	381	338.205	4,98	294	40.810	3,78	87	297.395	5,14
Madrid	329	896.314	4,02	273	92.436	3,31	56	803.878	4,10
Múrcia	86	233.037	3,69	52	4.335	4,19	34	228.702	3,68
Navarra	150	91.823	4,55	117	15.071	3,88	33	76.752	4,68
País Basc	378	264.421	4,15	300	46.006	3,98	78	218.415	4,19
La Rioja	64	31.866	4,80	47	4.044	3,73	17	27.822	4,95
Ceuta i Melilla	36	7.331	3,68	26	1.436	2,65	10	5.895	3,93
Entre CCAA	454	3.385.079	4,00	329	509.809	3,32	125	2.875.270	4,12
Espanya	5.191	10.383.983	4,16	3.941	1.128.090	3,49	1.250	9.255.893	4,24

Font: Ministeri de Treball i Immigració, estadística de convenis col·lectius de treball.

Dades el 31 de maig de 2007.

Començament dels efectes econòmics: gener-desembre de 2007.

QUADRE II-38. CONVENIS COL·LECTIUS D'ÀMBIT SUPERIOR A L'EMPRESA, TREBALLADORS I EMPRESES AFECTADES, VIGÈNCIA, JORNADA I AUGMENT SALARIAL PACATAT. ILLES BALEARS (2007)

Denominació	Vigència	BOIB núm.	Treb. afec.	Empreses	Jornada	% Salarial
Comerç	01-04-2006 - 31-03-2009	142, de 12-10-2006	50.000	20.000	1.789/any	2,8
Construcció	01-01-2007 - 31-12-2011	159, de 25-10-2007	42.000	6.700	1.746/any	3,5
Derivats del ciment de la CAIB	01-01-2007 - 31-12-2010	42, de 27-03-2008			1.740/any	2,2
Despatxos d'advocats de les Illes Balears	01-05-2006 - 31-12-2010	70, de 10-05-2007	2.000	800	1.780/any	IPCp + 1
Empreses org. joc del bingo	01-01-2007 - 31-12-2007	152, de 09-10-2007			1.792/any	No previst
Establiments sanitaris	01-01-2004 - 31-12-2007	37, de 05-03-2005	3.780	36	1.728/any	2,4
Estibadors portuaris (Eivissa)	01-04-2004 - 31-03-2009	135, de 13-09-2005	20	5	40/setmana	No previst
Exhibició cinematogràfica	01-01-2006 - 31-12-2007	122, de 29-08-2006	450	66	1.760/any	3
Hoteleria	01-04-2005 - 31-03-2008	168, de 08-11-2005	98.025	8.984	1.776/any	2,8
Indústria de la fusta i del moble de la CAIB	01-01-2007 - 31-12-2011	42, de 27-03-2008	3.306	728	1.760/any	No previst
Indústries de forn i pastisseria de la CAIB	01-01-2004 - 31-12-2008	169, de 10-11-2005	2.000	450	1.786/any	IPCr + 0,5
Indústries vinícoles	01-01-2006 - 31-12-2008	78, de 01-06-2006	300	40	39/setmanal	IPCp + 0,5
Lloguer de vehicles	01-01-2007 - 31-12-2010	187, de 18-12-2007	1.550	235	1.784/any	3
Marroquineria, confecció en pell i indústries afins de la CAIB	01-01-2006 - 31-12-2008	142, de 12-10-2006			1.768/any	2,3
Metall	01-01-2006 - 31-12-2007	159, de 11-11-2006			1.770/any	IPCr + 0,5
Neteja d'edificis i locals	01-04-2005 - 31-03-2010	163, de 29-10-2005	6.927	300	1.755/any	IPC + 0,3
Servei d'ajuda a domicili	01-01-2004 - 31-12-2007	31, de 22-02-2005	1.000	15	40/setmana	IPCp + 1
Transport discrecional i turístic de viatgers per carretera de les Illes Balears	25-10-2007 - 31-12-2010	159, de 25-10-2007	2.500	80	1.800/any	No previst
Transport de malalts i accidentats en ambulància	01-01-2007 - 31-12-2010	139, de 15-09-2007			1.800/any	2
Transport de mercaderies	01-01-2005 - 31-12-2007	136 ext., de 13-09-2005	3.326	1.599	1.818,27/any	1,2
Transport regular de viatgers per carretera de les Illes Balears	01-01-2007 - 31-12-2010	161, de 27-10-2007	263	21	1.794/any	4

IPC previst = IPCp

IPC real = IPCr

Font: Conselleria de Treball i Afers Socials.

QUADRE II-39. CONVENIS COL·LECTIUS D'ÀMBIT EMPRESARIAL, ILLES BALEARS (2007)

Denominació	Vigència	BOIB núm.	Treb. afect.	Jornada	% salarial
Aeri, SL	01-02-2004 - 31-01-2007	87, de 22-06-2004	15	40/setmana	No previst
Agama, SA	01-01-2007 - 31-12-2008	69, de 20-05-2008	23	40/setmana	3
Calvià 2000, SA	01-01-2004 - 30-06-2007	78, de 03-06-2004	325	35/setmana	IPCr
Casino de Mallorca, SA	04-10-2005 - 31-12-2008	169, de 10-11-2005	128	39/setmana	2
Casino Marítim, SA	01-01-2006 - 31-12-2008	116, de 17-08-2006	26	1.826/any	IPCr
Cemex España, SA (Lloseta)	01-01-2006 - 31-12-2008	173, de 07-12-2006	116	1.760/any	5,24
CESPA Ingeniería Urbana, SA, Formentera	01-01-2003 - 31-12-2007	34, de 09-03-2004	17	38/setmana	IPCr + 1
Club Marítim San Antonio de la Playa	01-01-2005 - 31-12-2007	74, de 14-05-2005	20	40/setmana	IPCr + 2
Club Nàutic s'Arenal	01-01-2005 - 31-12-2007	55, de 09-04-2005	30	40/setmana	IPCr + 1
COBEGA, SA	01-01-2006 - 31-12-2007	44, de 22-03-2007	222	40/setmana	2,45
Comercial Citröen, SA	01-01-2004 - 31-12-2007	91, de 29-06-2004	65	1.760/any	IPCr + 0,5
Creu Roja Espanyola a les Illes Balears, personal laboral	01-01-2006 - 31-12-2008	113, de 24-07-2007		1.686/any	IPCr + 0,25
Emaya (Aiguës)	01-01-2004 - 31-12-2007	126, de 09-09-2004	385	1.554/any	IPCr + 0,50
Emaya (Medi Ambient)	01-01-2004 - 31-12-2007	104, de 27-07-2004	739	1.554/any	IPCr + 0,75
Empresa Funerària Municipal, SA	01-01-2005 - 31-12-2007	98, de 28-06-2005	83	37,5/setmana	IPCr + 1
Empresa Municipal de Transports de Palma (EMT)	01-01-2007 - 31-12-2010	78 ext. de 04-06-2008		1.575/any	IPCr
EMSER 2002 SLU	01-07-2005 - 31-12-2007	64, de 04-05-2006	44	37,5/setmana	IPC CAIB
Ferrocarril del Tren de Sóller	01-01-2006 - 31-12-2008	31, de 01-03-2007	95	35/setmana	IPCr + 1,25
Fomento de Construcciones y Contratas, SA (Sant Antoni de Portmany)	01-01-2005 - 31-12-2007	38, de 16-03-2006	61	1.802/any	IPCr + 1
Font Teix, SA	01-01-2005 - 31-12-2008	125, de 25-08-2005	49	1.792/any	2,7
Fundació Institut Socioeducatiu S'Estel	14-07-2006 - 14-07-2010	155, de 04-11-2006	78	35/setmana	3,9
Fundació Pública de les Balears per a la Música	01-05-2006 - 30-04-2009	11, de 20-01-2007	83	35/setmana	IPC
Globalia, SLU	01-01-2006 - 31-12-2009	123, de 31-08-2006	45	1.800/any	IPCr
Herbusa	01-01-2004 - 31-12-2007	6, de 11-01-2005	109	1.768/any	IPCr
Hogar El Temple	01-01-2006 - 31-12-2008	3, de 01-07-2006	25	1.800/any	IPC
Institut Balear de la Natura (IBANAT)	01-01-2007 - 31-12-2010	139, de 15-09-2007		35/setmana	IPC CAIB
Institut Balear d'Infraestructures i Serveis Educatius i Culturals (IBISEC)	01-01-2006 - 31-12-2008	126, de 07-09-2006	40	35/setmana	2

continua

QUADRE II-39. CONVENIS COL·LECTIUS D'ÀMBIT EMPRESARIAL, ILLES BALEARS (2007)

Denominació	Vigència	BOIB núm.	Treb. afect.	Jornada	% salarial
Institut Municipal de l'Esport de l'Aj. de Palma (IME)	01-01-2005 - 31-12-2010	164, de 01-11-2005	99	35/setmana	Segons LPGE
Institut Municipal d'Educació i Biblioteques de Calvià (IMIEB)	01-01-2007 - 31-12-2010	157, de 20-10-2007		35/setmana	Segons conveni
Institut Municipal d'Informàtica Palma, IMI	01-01-2004 - 31-12-2007	41, de 12-03-2005	107	35/setmana	Segons LPGE
Kraft Foods España, SLU	01-01-2006 - 31-12-2007	66, de 03-05-2007	170	40/setmana	3
La Vajilla Enériz, SA	01-01-2005 - 31-12-2008	98, de 28-06-2005	8	1.800/any	IPCp + 0,4
Llar de Calvià, SA	24-12-2005 - 31-12-2009	56, de 18-04-2006	53	35/setmana	IPCp
Llucmajor, Empresa Municipal de Serveis, SA (LLEMSA)	01-01-2006 - 31-12-2007	161, de 27-10-2007		37,5/setmana	Segons LPGE
LSG Sky Chefs España, SA (centres de treball Palma i Maó)	01-03-2006 - 29-02-2008	55, de 12-04-2007	64	1.776/any	3,7
McDonald's, Sistemas de España	01-04-2005 - 31-03-2007	125, de 25-08-2005	236	1.776/any	2,8
MERCAPALMA, SA	01-01-2004 - 31-12-2008	70, de 07-05-2005	35	1.712/any	IPCr
Personal laboral de l'Aj. d'Andratx	01-01-2005 - 31-12-2008	78, de 01-06-2006	50	1.537,20/any	Segons LPGE
Personal laboral de l'Aj. d'Artà	10-12-2006 - 09-12-2008	175, de 09-12-2006		1.575/any	Segons LPGE
Personal laboral de l'Aj. d'Eivissa	26-03-2005 - 31-12-2007	48, de 26-03-2005	57	35/setmana	Segons LPGE
Personal laboral de l'Aj. de Ferreries	24-02-2005 - 24-02-2008	144, de 29-09-2005	15	37,5/setmana	IPC
Personal laboral de l'Aj. de Pollença	01-01-2004 - 31-12-2007	187, de 28-12-2006	78	35/setmana	IPCp
Personal laboral de l'Aj. de Sant Josep de la Talaia	01-01-2006 - 31-12-2007	86, de 09-06-2007	46	37,5/setmana	No es preveu
Personal laboral de la CAIB	01-01-2005 - 31-12-2008	155, de 18-10-2005	1.659	35/setmana	IPC CAIB
Personal laboral del Consell Insular d'Eivissa i Formentera	24-04-2006 - 22-03-2010	131, de 19-09-2006	263	35/setmana	No es preveu
Personal laboral del Consell Insular de Menorca	Fins 31-12-2010	81, de 31-05-2007		1.519/any	IPC
Personal laboral de la UIB	01-01-2005 - 31-12-2007	121, de 16-08-2005	251	35/setmana	Segons LPGE
Salinera Española Eivissa	01-01-2006 - 31-12-2007	111, de 08-08-2006	19	1.752/any	4
Serveis Ferroviaris de Mallorca	01-01-2006 - 31-12-2007	114, de 26-07-2007		1.533/any	3
Tirme, SA	01-01-2005 - 31-12-2009	127, de 30-08-2005	236	1.672/any	IPC + 0,5
Transportes Marítimos Alcúdia, Personal de flota	01-01-2005 - 31-12-2007	112, de 28-07-2005	45	1.824/any	IPC + 1
UTE R. Bosch, V. Altes i G. Pons (Ciutadella de Menorca)	01-01-2007 - 31-12-2010	77, de 03-06-2008		1.693,50/any	IPC + 1,5

* Conveni FCC, SA i FCC Medi Ambient SA, Menorca: 50 treballadors afectats amb 2 empreses afectades.

* Conveni del personal laboral de l'Aj. d'Artà: són treballadors afectats per aquest conveni tot el personal laboral.

IPC previst = IPCp

IPC real = IPCr

* 3,5% per als treballadors amb antiguitat no congelada; 4,5% per als treballadors amb antiguitat congelada i contractats temporals.

Font: Conselleria de Treball i Afers Socials.

En tot cas, cal remarcar que la cobertura real de la negociació col·lectiva a la nostra comunitat és notablement superior a la que reflecteixen els convenis autonòmics. És així, especialment, perquè activitats que arriben a un gran nombre de treballadors i que afecten moltes d'empreses estan cobertes per convenis col·lectius estatals, que no són computats en l'estadística regional. Per tal que ens femem una idea de quins són els principals sectors i empreses regulats per convenis d'àmbit superior a l'autonòmic que tenen incidència a la nostra comunitat autònoma, podem esmentar-ne els següents: les agències de viatges, les arts gràfiques, les assegurances i les mútues d'accidents de treball, la banca privada, les benzineres, les caixes d'estalvis, les cooperatives de crèdit, el calçat, l'ensenyament privat (concertat i no concertat), els grans magatzems, la indústria química, la marina mercant, el personal laboral de l'Administració de l'Estat, el personal laboral de la Seguretat Social, la premsa i les agències de notícies, els ports de l'Estat i les autoritats portuàries i la seguretat privada. S'han d'afegir a aquests convenis sectorials els d'empresa que tenen un àmbit estatal i que també tenen presència al territori de la comunitat autònoma, com ara, per exemple, les companyies aèries amb conveni propi, les companyies navilieres, les societats subministradores d'energia o les de telecomunicacions.

Pel que fa a les característiques bàsiques de la negociació col·lectiva a les Balears, s'ha de dir que una peça bàsica en l'estructura d'aquesta negociació són els convenis sectorials. Els convenis col·lectius d'aquest àmbit són aquells en què s'enquadren la immensa majoria dels treballa-

dors i de les empreses inclosos en el procés de la negociació col·lectiva.

Els convenis col·lectius sectorials més significatius de la nostra comunitat autònoma, pel nombre de treballadors que ocupen i per les empreses que afecten, són els de l'hoteleria, la construcció i el comerç. D'entre aquests convenis, sobresurt el de l'hoteleria, ja que és el que té un camp d'aplicació personal més ampli: s'aplica, aproximadament, a 98.000 treballadors i afecta 9.000 empreses. L'àmbit personal dels pactes col·lectius de la resta de sectors amb una incidència més elevada —que són la construcció i el comerç— és bastant inferior, ja que cadascun només inclou uns 45.000 treballadors. Al costat hi ha els convenis que podem dir que regulen «sectors estratègics», és a dir, que si bé no afecten un nombre gaire important d'empreses i de treballadors —entre 3.000 i 7.000 treballadors— sí que tenen una gran importància en la nostra economia, fortament terciaritzada. Els més importants són els convenis col·lectius que regulen el sector del transport —de mercaderies, regular i discrecional de viatgers— i el que regula el sector del metal.

En els convenis de la nostra comunitat autònoma tradicionalment s'han inclòs clàusules d'articulació i de vertebració. Aquestes clàusules tenen una funció de connexió amb altres tipus de normes. Amb caràcter general, la connexió es fa amb els marcs normatius heterònoms corresponents: la llei o el reglament estatal laboral. Actualment, veiem que hi ha una tendència a connectar i a vertebrar els convenis sectorials autonòmics amb els sectorials d'àmbit superior a la comunitat

QUADRE II-40. COSTS SALARIALS PER COMUNITAT AUTÒNOMA (2006-2007)

	Variació			
	2006	2007	Absoluta	%
Andalusia	1.445,79	1.498,48	52,69	3,64
Aragó	1.600,00	1.684,03	84,03	5,25
Astúries	1.583,30	1.662,11	78,81	4,98
Illes Balears	1.517,19	1.587,39	70,20	4,63
Canàries	1.327,32	1.398,45	71,13	5,36
Cantàbria	1.487,09	1.547,26	60,17	4,05
Castella-la Manxa	1.416,64	1.475,03	58,39	4,12
Castella i Lleó	1.495,82	1.540,70	44,88	3,00
Catalunya	1.736,38	1.810,53	74,15	4,27
C. Valenciana	1.438,18	1.485,90	47,72	3,32
Extremadura	1.298,05	1.361,21	63,16	4,87
Galícia	1.378,20	1.436,47	58,27	4,23
Madrid	1.942,72	2.006,33	63,61	3,27
Múrcia	1.364,54	1.411,90	47,36	3,47
Navarra	1.789,11	1.839,60	50,49	2,82
País Basc	1.860,70	1.949,48	88,78	4,77
La Rioja	1.492,93	1.541,17	48,24	3,23
Total d'Espanya	1.613,67	1.676,70	63,03	3,91

Font: INE, Enquesta trimestral de cost laboral.

autònoma. Aquesta tècnica de vertebració dona com a resultat el fet d'establir una regulació uniforme en importants blocs de matèries —especialment en sectors com la construcció, els derivats del ciment o la fusta—, en què hi ha un tractament autonòmic molt similar de totes les matèries reservades a l'àmbit estatal.

Quant a la negociació col·lectiva en l'àmbit de l'empresa, tendeix a fer perdurar la unitat de negociació constituïda, atès que es considera que el conveni d'empresa compleix una funció de millora sobre el

conveni sectorial. Alguns convenis col·lectius d'àmbit empresarial estableixen connexions amb convenis d'àmbits superiors per tal de cobrir llacunes de regulació.

Pel que fa a les principals magnituds quantificables —és a dir, la retribució i la jornada—, cal dir que en els quadres II-38 i II-39 s'expressen els increments salarials assolits i la quantificació anual de la jornada —temps de treball i retribució directa i indirecta— dels nostres convenis col·lectius sectorials. Se'n destaquen els aspectes següents:

a) Salaris

L'increment salarial mitjà pactat en els diferents convenis sectorials de les Illes Balears ha estat l'any 2007 del 3,69%, fet que s'expressa en el quadre II-37.

En el quadre II-40 s'observa com la mitjana del cost salarial per al conjunt nacional durant l'any 2007 se situà en 1.676,70 euros per treballador i mes. Per a les Illes Balears, el salari mitjà per al 2007 s'ha situat en 1.587,39 euros, amb una diferència de gairebé 90 euros. En relació amb l'any 2006, l'increment salarial que ha registrat el conjunt d'Espanya és del 3,9%. Les Illes Balears presenten un major increment relatiu que la mitjana estatal i arriben al 4,6%. Les Balears són la sisena comunitat autònoma amb el major increment respecte de l'any 2006, per darrere de les Canàries (5,36%), Aragó (5,25%), Astúries (4,98%), Extremadura (4,87%) i el País Basc (4,77%). (Vegeu el quadre II-40.)

b) Jornada

A les Illes Balears, per fixar la jornada ordinària s'usen indistintament el mòdul setmanal i l'anyal i, a vegades, tot dos en un mateix conveni. Concretament, el 14,29% del total de convenis sectorials estableix la jornada màxima en termes setmanals; també el 23,81% ho fa en termes anuals, i el 61,90% restant utilitza el mòdul setmanal i l'anyal. La jornada anual mitjana pactada s'ha fixat en 1.774,8 hores, i la jornada mitjana en còmput setmanal, en 39,71 hores.

1.4.

L'EVOLUCIÓ DE L'ACTIVITAT DEL TRIBUNAL D'ARBITRATGE I MEDIACIÓ DE LES ILLES BALEARS

El 12 de gener de 2005, la CAEB, CCOO i la UGT varen signar un acord de renovació i potenciació del Tribunal d'Arbitratge i Mediació de les Illes Balears (TAMIB), que es va publicar en el BOIB de 3 de febrer de 2005. Aquest acord permet assumir les plenes competències en matèria de mediació i d'arbitratge de naturalesa laboral en l'àmbit de tota la comunitat autònoma. Per tant, la voluntat de substituir el Servei de Mediació, Arbitratge i Conciliació (SMAC) es converteix en un pacte que es començà a desplegar durant l'any 2005 i que es consolida durant el 2006. En l'actualitat, el TAMIB és l'únic àmbit de solució de conflictes laborals i és el primer de tot Espanya amb aquesta conformació. Però a més, l'any 2007 el TAMIB, de conformitat amb l'article 2.1 de l'Acord de renovació i potenciació, en relació amb la disposició addicional primera, apartat cinquè, de la Llei 20/2007, d'11 de juliol, de l'Estatut del treballador autònom, que modifica el Text refós de la Llei de procediment laboral (aprovat per Reial decret legislatiu 2/1995, de 7 d'abril), ha assumit la competència per intervenir en els conflictes que es produeixen entre els treballadors autònoms i les empreses per a les quals presten serveis.

L'activitat del TAMIB al llarg del 2007 ha estat important i ha superat, notablement, la que va dur a terme l'any passat. El nombre total d'expedients tramitats el

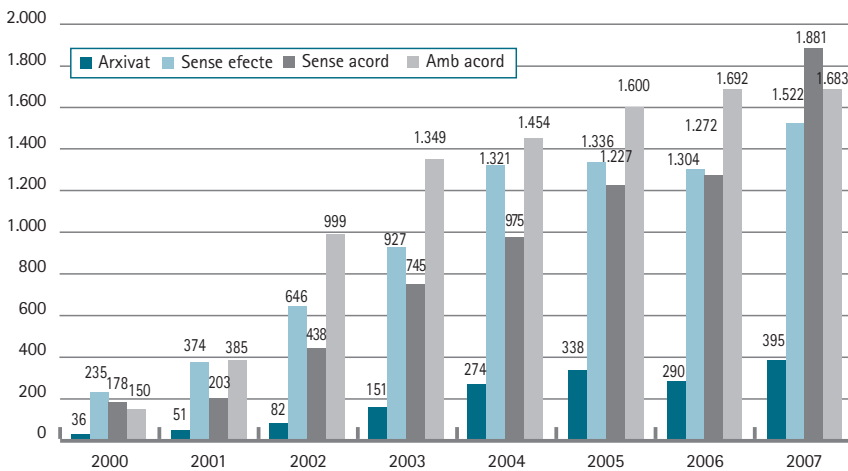
2007 —és a dir, la xifra anual que resulta de sumar els expedients tramitats a l'oficina central i a les dues delegacions del Tribunal— és de 6.592 expedients, dels quals tots són de conciliació/mediació. A partir d'això podem dir que l'activitat del TAMIB, globalment considerada, s'ha incrementat en 975 expedients, és a dir, el 17,36%. D'aquests expedients, 6.550 corresponen a conflictes laborals individuals i 42 a conflictes col·lectius, davant de les dades del 2006, en què constava que s'havien tramitat 5.553 procediments individuals i 63 expedients col·lectius.

La presentació de la sol·licitud de procediment de mediació al TAMIB té quatre formes possibles d'acabament, que són les següents: amb acord entre les parts, sense acord entre les parts, arxivament de la sol·licitud (normalment perquè la persona sol·licitant no comparèixer a la mediació) o intentat sense efecte (quan qui no com-

pareix és la persona a la qual es fa la reclamació). Òbviament, la tramitació efectiva amb resultat només es pot atribuir als dos primers casos: amb acord o sense. Doncs bé, durant l'any 2007 s'han tramitat efectivament 4.229 expedients (64,15% del total), 1.936 dels quals han acabat amb acord (és a dir, el 29,37%), i 2.293 sense acord (és a dir, el 34,78%).

Els procediments de mediació a Mallorca han estat 5.483, el 20,30% més que el 2006, any en què s'havien tramitat 4.558 expedients. Del total d'expedients, s'han tramitat de manera efectiva (amb acord o sense) 3.564 sol·licituds (el 65%) i no han tingut tramitació efectiva (intentat sense efecte o arxivament) 1.917 (és a dir, el 34,97%). Una anàlisi dels expedients efectivament tramitats, segons el resultat de l'activitat de conciliació/mediació, ens mostra que el 47,22% s'han resolt amb acord i el 52,78% han acabat sense acord.

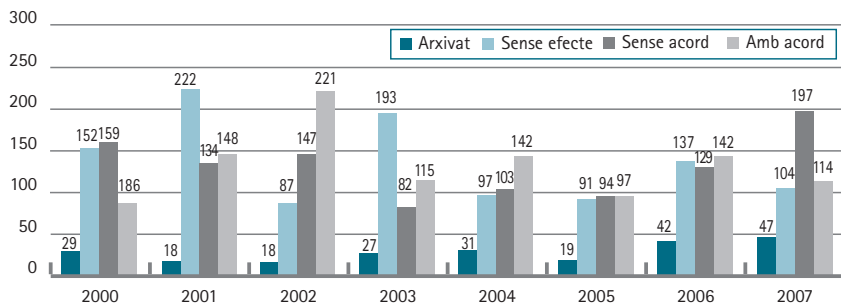
Gràfic II-9
Procediments de mediació segons el resultat: Mallorca (2000-2007)



Font: TAMIB.

Gràfic II-10

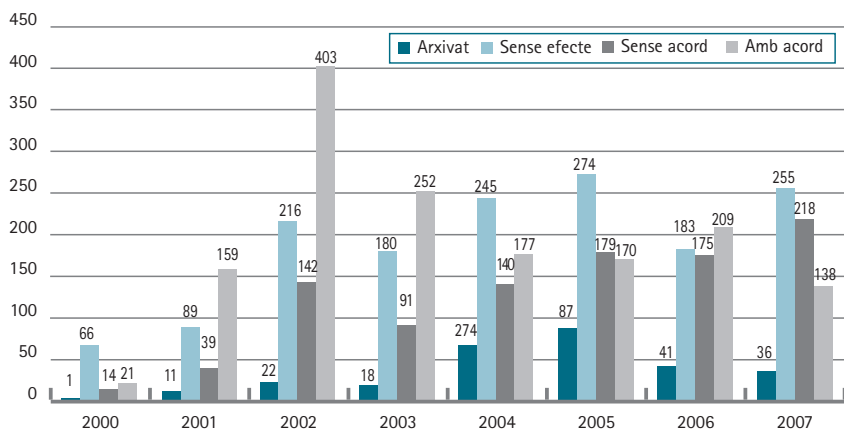
Procediments de mediació segons el resultat: Menorca (2000-2007)



Font: TAMIB.

Gràfic II-11

Procediments de mediació segons el resultat: Eivissa (2000-2007)



Font: TAMIB.

Del total d'expedients, 4.972 són conflictes individuals, 473 són conflictes plurals i 38 són col·lectius. (Vegeu el gràfic II-9.)

A Menorca s'han dut a terme 462 procediments de mediació, el 2,67% més que el 2006, any en què s'havien tramitat 450 expedients. Del total d'expedients, s'han tramitat de manera efectiva (amb acord o

sense) 311 sol·licituds (el 67,32%) i no han tingut tramitació efectiva (intentat sense efecte o arxivament) 151 (és a dir, el 32,68%). Una anàlisi dels expedients efectivament tramitats, segons el resultat de l'activitat de conciliació/mediació, ens mostra que el 36,65% es varen resoldre amb acord i el 63,34% acabaren sense acord. Dels 462 expedients oberts a

Menorca, 460 corresponen a conflictes individuals i 2 a qüestions col·lectives. (Vegeu el gràfic II-10.)

En el cas d'Eivissa i Formentera, es tramitaren 647 expedients, xifra que representa un increment del 6,41% respecte de l'activitat duta a terme l'any 2006, quan es va arribar a la xifra de 608 expedients. Del total d'expedients, s'han tramitat de manera efectiva (amb acord o sense) 356 sol·licituds (el 55,02%) i no han tingut tramitació efectiva (intentat sense efecte o arxivament) 291 (és a dir, el 44,98%). Una anàlisi dels expedients efectivament tramitats, segons el resultat de l'activitat de conciliació/mediació, ens mostra que el 38,76% es varen resoldre amb acord i el 61,24% acabaren sense acord. Del total d'expedients oberts a Eivissa, 645 corresponen a conflictes individuals i 2 a qüestions col·lectives. (Vegeu el gràfic II-11.)

A banda d'aquesta funció de resolució de conflictes, s'ha de dir que aquest òrgan es considera durant l'any 2007 la seu de quinze comissions paritàries de convenis sectorials, ja que s'han afegit cinc noves comissions paritàries a les ja existents, i que en total són les següents: les ambulàncies, la feina al camp, el comerç, la construcció, els despatxos d'advocats, l'hoteleria, la neteja d'edificis i locals, el lloguer de vehicles, l'ajuda a domicili, els establiments sanitaris d'hospitalització, la marroquineria, el metall, els forns i pastisseries, el transport discrecional i el transport regular. Això suposa el definitiu assentament institucional i l'acceptació del TAMIB com un espai neutral de resolució de la conflictivitat laboral.

1.5.

LA SEGURETAT I LA SALUT LABORAL

1.5.1. INTRODUCCIÓ

En l'actualitat, l'anàlisi del mercat de treball i de les relacions laborals per ser complet ha d'examinar la qüestió de la seguretat i de la salut laboral. Amb una anàlisi de la sinistralitat laboral no n'hi ha prou per veure quin és l'estat evolutiu de la matèria, ja que en aquest àmbit es mouen idees, operadors públics i privats, representants dels empresaris i dels treballadors i, a més, una gran quantitat de projectes que, al cap i a la fi, tenen un interès creixent per assolir un bon nivell de qualitat en les condicions de treball.

L'any 2007 es va aprovar l'Estratègia Espanyola de Seguretat i Salut en el Treball 2007/2012, instrument que té com objectiu establir el marc general de les polítiques de prevenció de riscos laborals a curt i, sobretot, a mitjà i llarg termini, amb un període de vigència fins al 2012 i una revisió prevista per a l'any 2010. L'Estratègia pretén dotar de coherència i racionalitat les actuacions en matèria de seguretat i salut en el treball desenvolupades per tots els actors rellevants en la prevenció de riscos laborals, tot dissenyant un marc comú i compartit en el qual desenvolupar les diferents accions i objectius del Govern, les comunitats autònomes i els interlocutors socials.

En aquest apartat farem constar les principals accions que s'han dut a terme en el 2007 per part de la Direcció General de

Salut Laboral, la Inspecció de Treball, la Fiscalia i les mútues d'accidents de treball i malalties professionals i per acabar, aportarem les dades principals de la sinistralitat laboral.

1.5.2. L'ACTIVITAT DE LA DIRECCIÓ GENERAL DE SALUT LABORAL

La Direcció General de Salut Laboral (DGSL) exerceix les funcions relatives a la gestió de la política de seguretat i salut laboral a les Illes Balears —incloses l'execució i la promoció de totes les mesures necessàries per elevar el nivell de seguretat i de salut dels treballadors en la seva activitat laboral— i a la instrucció d'expedients sancionadors per infracció de la normativa de prevenció de riscos laborals.

La Conselleria de Treball i Formació, el mes de setembre de 2007, va iniciar l'aplicació del denominat «Pla de Xoc contra la Sinistralitat Laboral a les Illes Balears», amb l'objectiu de desenvolupar mesures de xoc que permetin rompre la tendència creixent de les taxes de sinistralitat laboral del mercat de treball de les Illes Balears i que té el seu reflex més clar en les estadístiques d'accidents laborals i malalties professionals existent a les Balears. Les actuacions programades en aquest Pla de Xoc contra la Sinistralitat Laboral seran objecte d'avaluació periòdica per la Direcció General de Salut Laboral, que comprovarà el grau de compliment i els resultats assolits. Entre d'altres, són objectius del Pla enfortir els mecanismes d'inspecció i control del grau de compliment de la normativa legal vigent i promoure la participació dels treballadors amb més grau de qualificació.

Els equips tècnics de l'àrea de seguretat i salut laboral de la Conselleria de Treball i Formació, és a dir, els equips tècnics de seguretat i formació, higiene industrial, medicina laboral i d'ergonomia i psicociologia, han desplegat l'any 2007 tot un seguit d'activitats que s'inclouen en els quadres II-41, II-42, II-43 i II-44.

1.5.3. LES ACTUACIONS DE LA INSPECCIÓ DE TREBALL A LES BALEARS EN MATÈRIA DE PREVENCIÓ DE RISCS LABORALS

La Llei 42/1997, de 14 de novembre, ordenadora de la Inspecció de Treball i Seguretat Social, adscriu com una comesa de la funció inspectora vigilar i exigir el compliment de les normes legals, reglamentàries i del contingut normatiu dels convenis col·lectius en l'àmbit de la prevenció de riscos laborals. Per tal de complir la tasca d'inspecció en la matèria preventiva, l'any 2000 es crea a les Illes Balears la Unitat Especialitzada de l'Àrea de Seguretat i Salut Laboral de la Inspecció (UEASSLI). En la actualitat hi estan adscrits cinc membres del cos d'inspectors de treball, un dels quals n'és el cap.

Les campanyes d'inspecció en seguretat i salut laboral s'articulen a través de l'acord anual a què es pot arribar entre l'Administració general de l'Estat i l'Administració autonòmica en el marc institucional de la Comissió Territorial de la Inspecció (articles 33 i 44 del Reial decret 138/2000, de 4 de febrer, pel qual s'aprova el Reglament d'organització i funcionament de la Inspecció de Treball i Seguretat Social). L'opció de fer una campanya es pot basar en la importància econòmica i social que pot tenir un sector

QUADRE II-41. EQUIP TÈCNIC DE SEGURETAT I FORMACIÓ. RESUM D'ACTIVITATS (2007)

Activitat	Nre. total
Nombre de visites realitzades	2.574
Informes emesos a empreses	1.779
Informes emesos a Inspecció	322
Informes emesos al jutjat	38
Informes emesos a Fiscalia	21
Informes arxivats	697
Llocs de treball avaluats	18.930
Consultes ateses	1.272
Reunions tècniques	120
Guàrdies realitzades	750
Informes emesos d'accidents	28.272
Nombre de plans de seguretat	2.788
Nombre d'avisos previs	4.783
Accions de formació rebudes	30
Accions de formació impartides	19
Cursos impartits en Ajuntaments a responsables d'obres i capatassos	1
Cursos a secretaris d'Ajuntament	1
Cursos a policies d'Ajuntament	1

Font: Conselleria de Treball i Formació. Memòria de la Direcció General de Salut Laboral, 2007.

QUADRE II-42. EQUIP TÈCNIC D'HIGIENE INDUSTRIAL. RESUM D'ACTIVITATS (2007)

Activitat	Nre. total
Nombre de visites realitzades	361
Informes emesos a empreses, amiant	190
Informes emesos a Inspecció	72
Informes emesos a administracions	4
Informes arxivats	125
Llocs de treball avaluats	3.047
Nre. de plans d'amiant registrats	109
Cursos organitzats per l'equip	5
Mostres d'amiant realitzades	19

Font: Conselleria de Treball i Formació. Memòria de la Direcció General de Salut Laboral, 2007.

QUADRE II-43. EQUIP TÈCNIC DE MEDICINA LABORAL. RESUM D'ACTIVITATS (2007)

Activitat	Nre. total
Acutacions a demanda dels treballadors	16
Actuacions en problemes psicològics relacionats amb el treball	112
Col·laboració amb la Inspecció de Treball	42
Col·laboració amb els centres de salut	47
Col·laboració amb altres institucions	36
Col·laboració amb els jutjats	5
Col·laboració amb el departament de Psicosociologia	9
Col·laboració amb altres serveis de prevenció	4
Col·laboració amb els sindicats	30
Comissions tècniques	8
Condicions de treball	6
Cursos	9
Denúncies	5
Documentació informada	2
Malalties professionals	5
Formació	6
Informes sol·licitats	6
Investigació d'accidents	6
Investigació malalties professionals	38
Lipoatrofia circularis	3
Òxid etilen	7
Estudis neurogràfics	345

Font: Conselleria de Treball i Formació. Memòria de la Direcció General de Salut Laboral, 2007.

QUADRE II-44. EQUIP TÈCNIC D'ERGONOMIA I PSICOSOCIOLOGIA APLICADA. RESUM D'ACTIVITATS (2007)

Activitat	Nre. total
Ergonomia	
Tutories d'empreses	229
Investigació d'accidents	129
Requeriments	38
Iniciatives	24
Informes emesos a empreses	984
Informes emesos a Inspecció	13

Continua

**QUADRE II-44. EQUIP TÈCNIC D'ERGONOMIA I PSICOSOCIOLOGIA APLICADA.
RESUM D'ACTIVITATS (2007)**

Activitat	Nre. total
Ergonomia	
Informes emesos a sindicats	2
Informes arxivats	84
Estudi ergonòmic	35
Guàrdies	24
Reunions tècniques	50
Formació impartida	6
Formació rebuda	14
Consultes ateses	540
Psicosociologia	
Visites a requeriment	328
Investigació d'accidents, tutories d'empreses, etc.	9
Informes emesos a empreses	134
Informes emesos a Inspecció	31
Informes emesos a treballadors	14
Informes arxivats	11
Informes emesos al jutjat	1
Informe d'administració	1
Guàrdies	24
Reunions tècniques	84
Formació impartida	12
Formació rebuda	9
Consultes ateses	1.100

Font: Conselleria de Treball i Formació. Memòria de la Direcció General de Salut Laboral, 2007.

a les Illes Balears, en l'índex de sinistralitat o bé en el fet que un determinat sector o activitat presenta accidents o malalties d'una gravetat especial, o també en l'increment del nombre d'accidents. Per dur a terme les campanyes és essencial l'ajuda tècnica i l'assessorament que reben els inspectors de treball, dels equips tècnics en prevenció de la Conselleria de Treball i Formació, als quals hem al·ludit en l'epígraf anterior.

L'activitat d'inspecció implica dur a terme una vigilància i un control del compliment de les normes reguladores de la prevenció i, per això, davant els incompliments que s'hagin comprovat, s'incoen els expedients sancionadors que calguin. Això no obstant, no totes les actuacions inspectors són classificables en els marges d'una activitat sancionadora: es fan advertiments sobre els incompliments de la normativa, sense

QUADRE II-45. ACTIVITAT DE LA INSPECCIÓ DE TREBALL I SEGURETAT SOCIAL EN MATÈRIA DE SEGURETAT I SALUT LABORAL (2007)

	Nre. d'actuacions	Nre. d'infraccions	Import	Requeriments	Paralitzacions
Inspectors generalistes	10.497	856	3.263.753,00	3.236	5
Inspectors de l'Àrea de Seguretat i Salut Laboral	5.363	198	1.070.262,64	3.516	8
Total d'actuacions	15.860	1.054	4.334.016	6.752	13
Actuacions en campanyes significatives (UEASL + generalistes)					
Actuacions en empreses amb risc d'amiant (IBAMI)	445	7	76.147	196	—
Actuacions en vaixells de pesca (SEGUMAR)	69	0	0	51	—
Manipulació manual de càrrega (NIMMC7)	42	0	0	40	—
Actuacions en serveis de prevenció aliens i entitats autònomes (IBASP)	297	6	17.453	234	—
Actuacions en matèria de prevenció en general (IBADI)	6.678	299	995.452	3.577	—
Actuacions en empreses d'alta sinistralitat (IBASI)	95	3	6.138	47	—
Actuacions en el sector de la construcció (IBACO)	6.700	450	2.187.125	1.770	4
Investigació d'accidents (IBAAT)	1.397	105	373.816	335	—
Total d'actuacions en campanyes	15.723	870	3.656.131	6.250	4
Altres actuacions					
Altres actuacions en prevenció	1.054	184	4.334.016	502	9
Total d'actuacions en prevenció de riscos laborals	16.777	1.054	7.990.147	6.752	13

Font: Ministeri de Treball i Afers Socials, Inspecció Provincial de Treball i Seguretat Social.

haver-hi acta d'infracció, amb els requeriments per tal que el subjecte obligat i responsable cerqui una solució —en el termini que disposa el requeriment— a la mancança que s'ha advertit. (Vegeu el quadre II-45.)

1.5.4. LES MÚTUES D'ACCIDENTS DE TREBALL I MALALTIES PROFESSIONALS DE LA SEGURETAT SOCIAL COM A SERVEIS DE PREVENCIÓ ALIENS

La Llei 31/1995, de 8 de novembre, de prevenció de riscos laborals, va introduir un enfocament de doble sentit en l'organització de la prevenció en el si de les empreses: d'una banda, s'exigeix que l'activitat preventiva s'integri en tots els nivells d'organització, de decisió i d'activitat de l'empresa i, d'altra banda, permet la creació de mecanismes o d'instruments que permetin a l'empresa conèixer quines necessitats preventives té. L'article 32 de la Llei va autoritzar les mútues d'accidents de treball i de malalties professionals de la Seguretat Social (MATMPSS) a actuar com a serveis de prevenció aliens (SPA) respecte de les empreses que tenien associades, amb les mateixes condicions que els altres serveis aliens. És a dir, les mútues varen afegir a la seva funció originària d'entitats col·laboradores de la Seguretat Social les corresponents als SPA.

Les dades de l'activitat de les mútues com a serveis de prevenció no estan desglossades per comunitats autònomes. Això no obstant, en aquesta Memòria oferim una

mostra àmplia de part de les MATMPSS amb implantació a les Illes Balears,¹³ la qual aporta una imatge clara de la gran importància de l'activitat preventiva que desenvolupen les mútues esmentades. (Vegeu el quadre II-46.)

Finalment, cal afegir que per assumir les tasques en prevenció de riscos laborals, les mútues han segregat els serveis de prevenció aliens mitjançant la creació de societats mercantils, amb la finalitat que aquestes activitats no tinguin repercussió en les quotes públiques.

1.5.5. FISCALIA DEL TRIBUNAL SUPERIOR DE JUSTÍCIA

Quant als aspectes de prevenció de riscos laborals, la Inspecció de Treball manté contactes anuals de coordinació amb la Fiscalia del Tribunal Superior de Justícia per tal de perseguir totes les actuacions que puguin ser delictives i que es compruin arran de les actuacions inspectores.

De fet, la Fiscalia del Tribunal Superior de Justícia de les Illes Balears i la Direcció Territorial de la Inspecció de Treball i Seguretat Social han signat un protocol amb l'objectiu de reduir la sinistralitat laboral mitjançant la coordinació de les accions de les diferents administracions públiques en matèria de protecció de la seguretat i la salut laboral.

La sinistralitat laboral és un fenomen que incumbeix molt de prop al Ministeri Públic. Si la tasca preventiva es pot consi-

13. Volem agrair als responsables de l'activitat com a SPA de les entitats Mútua Balear, Mútua Universal Mugenat, Societat de Prevenció Asepeyo i Fremap la seva col·laboració en l'aportació de dades.

QUADRE II-46. ACTIVITAT COM A SERVEI DE PREVENCIÓ DE RISCS LABORALS DE LES MATEPSS: DISCIPLINES DE SEGURETAT EN EL TREBALL, HIGIENE INDUSTRIAL, ERGONOMIA I PSICOSOCIOLOGIA APLICADA. RESUM D'ACTIVITATS (2007)

Activitats preventives	Nre. Activitats			
	MUTUA BALEAR (Societat de Prevenió PREVIS)	ASEPEYO (Societat de Prevenió)	MUTUA UNIVERSAL (Unipresalut)	FREMAP (Societat de Prevenió)
Definició de plans de prevenció	637	766	179	295
Reunions/assessorament amb els comitè de seguretat i salut	196	95	5	60
Avaluació de riscos, tant d'agents com de llocs de treball	1.760	768	692	675
Avaluació de riscos de la maquinària i els equips de treball	1.214	196	2	640
Assessorament per a la coordinació d'activitats empresarials	782	250	236	324
Avaluació de riscos higiénics (soroll, pols, confort tèrmic)	910	225	89	65
Avaluacions de riscos higiénics (vapors orgànics)	109	61	7	20
Avaluació de riscos ergonòmics	844	107	5	52
Avaluació de riscos psicosocials	484	39	2	37
Estudi i implantació d'instruccions d'actuació en emergències	533	581	281	315
Formació - cursos:				
Gestió de la prevenció	18	25	12	15
Primers auxilis	135	25	—	30
Risc en oficines	180	25	140	39
Risc per lloc de treball	585	90	522	370
Plans d'emergència	283	20	281	370
Risc elèctric	133	15	15	4
Risc per treball en altures	124	25	62	8
Risc d'elevació i transports	69	20	21	4
Risc higiènic	51	20	34	14
Risc en la manipulació de càrregues	162	30	42	22

Font: Elaboració pròpia a partir de les dades facilitades per les MATEPSS.

derar una missió pròpia d'altres poders públics i dels agents socials, la tasca del Ministeri Fiscal s'ha de considerar de caire més aviat repressiva. Durant l'any 2007, a les Illes Balears s'han incoat un total 696 procediments per delictes tipificats als articles 316 a 318 del Codi Penal, contra la seguretat i higiene en el treball, un més que l'any 2006.

Amb el protocol signat es pretén establir criteris d'actuació específics en relació amb els accidents de treball mortals o amb lesions qualificades com a greus o molt greus i fer servir un sistema de comunicació que permeti evitar, per una banda, situacions d'impunitat i, per l'altra, la duplicitat de sancions (administrativa i penal).

1.5.6. LA NEGOCIACIÓ COL·LECTIVA I LA PREVENCIÓ DE RISCS LABORALS

En aquest punt concret analitzam el tractament de la prevenció de riscos laborals en els convenis col·lectius de les nostres Illes.¹⁴ La matèria, com ja s'ha dit en el marc del CES,¹⁵ s'ha de valorar tenint en compte el canvi important que experimenta la normativa de prevenció de riscos laborals arran de la Llei 31/1995, de 8 de novembre, de prevenció de riscos laborals, i de les reformes posteriors que s'hi han introduït, a més de l'ampli desplegament reglamentari. L'article 1 d'aquesta Llei determina que entre les fonts del dret de prevenció es troben els convenis col·lectius, als quals l'article 2.2 encomana la tasca de desplegar i millorar el contingut legal.

Pel que fa a la negociació col·lectiva sectorial, els dos àmbits de més atenció en la matèria són l'ordenació de determinades comissions sectorials de seguretat i salut i la protecció de la salut. Concretament, el 61% dels convenis col·lectius vigents a les Illes Balears durant el 2007 regulen la participació dels treballadors mitjançant la presència dels delegats de prevenció i també la creació de comissions o comitès de seguretat i salut laboral.

Amb referència a la protecció de la salut, és una matèria considerada en el 95,2% dels convenis sectorials. El 61,9% dels convenis preveuen la revisió o el reconeixement mèdic com a mesura que s'ha d'adoptar per a la vigilància de la salut, sense entrar en la vigilància específica davant determinats riscos del treball. El 42,8% estableix, com a normes generals, obligacions i deures en matèria de prevenció de riscos laborals, l'adopció de mesures de salut laboral amb relació a l'avaluació dels riscos, l'organització i la planificació de la prevenció, la formació i la informació dels treballadors, l'atenció al personal i el control de les condicions de treball. El 90,4% regula, en matèria de salut laboral, el vestuari i la uniformitat (incloent aquest aspecte en la matèria de seguretat i salut laboral), i també els equips de treball i de protecció.

Quant a les clàusules de seguretat i salut pròpies, el 76,1% dels convenis col·lectius sectorials regulen les condicions de treball i la protecció de la seguretat i la salut dels treballadors en la prevenció de riscos laborals.

14. La font per obtenir les dades són els convenis col·lectius integrats en els quadres II-38 i II-39.

15. Vegeu: *La negociació col·lectiva a les Illes Balears. Informe. Estudi tècnic*, publicat pel Consell Econòmic i Social de les Illes Balears, que conté l'estudi que elaborà C. Riera Vayreda (Palma, 2004).

QUADRE II-47. ACCIDENTS EN JORNADA DE TREBALL, AMB BAIXA, SEGONS EL GRAU DE LESIÓ. ILLES BALEARS (2002-2007)

Mida de l'empresa	2002	2003	2004	2005	2006	2007	Variació 06/07	(%)
Lleus	28.574	25.015	23.832	26.313	27.710	28.493	783	2,8
Greus	227	307	225	243	213	195	-18	-8,5
Mortals	4	9	18	15	11	12	1	9,1
Total	28.805	25.331	24.075	26.571	27.934	28.700	766	2,7

Font: Conselleria de Treball i Formació.

D'altra banda, el 66,6% dels convenis col·lectius sectorials recullen l'obligació de l'empresa de subscriure una pòlissa o assegurança d'accidents laborals i/o no laborals (segons els casos). El 19% dels convenis preveuen un plus o complements per dur a terme determinades feines.

En matèria d'incapacitat temporal, el 90% dels convenis regula complements i indemnitzacions en cas d'incapacitat temporal deguda a un accident de treball i també un plus complementari per malaltia i per accident.

Respecte de la negociació col·lectiva d'àmbit empresarial, cal dir que la major part de convenis col·lectius d'àmbit empresarial regula, especialment, aspectes com la participació dels treballadors, la salut laboral i la prevenció de riscos laborals, la vigilància de la salut, i les assegurances d'accident de treball. Concretament, el 63,4% dels convenis d'àmbit empresarial preveu la presència de delegats de prevenció i de comitès de seguretat i salut. El 96,1% conté regulació en matèria de salut laboral i prevenció: el

86,5% reglamenta el tema del vestuari i la roba de treball; el 82,6% fa referència a les assegurances d'accident, i el 75% recull, com a mesura per a la vigilància de la salut, les revisions mèdiques i els serveis de medicina preventiva.

1.5.7. LA SINISTRALITAT LABORAL

Les dades que es refereixen a la salut laboral situen les Illes Balears a la coa de les comunitats autònomes amb relació a l'índex d'incidència dels accidents. Any rere any les Illes Balears és la comunitat autònoma amb la taxa d'accidents més elevada del conjunt de l'Estat. Paral·lelament, les dades relatives al nivell d'estrès i al nivell de satisfacció laboral¹⁶ ens situen a les darreres posicions en el rànquing per comunitats autònomes.¹⁷

A la nostra comunitat autònoma, durant l'any 2007, es varen produir 28.700 accidents de treball en jornada laboral, la qual cosa representa un augment del 2,7%. (Vegeu el quadre II-47.)

16. Dades procedents de l'enquesta de qualitat de vida en el treball del Ministeri de Treball i Immigració.

17. Vegeu l'Estudi de l'IQT 2006, editat pel CES (2007).

Si examinem més detalladament el nombre total d'accidents de treball, observam el següent:

- L'any 2007 s'han produït 28.493 accidents lleus que representen el 99,2% del total d'accidents de treball a les Illes Balears. L'any 2006 es produïren 27.710 accidents lleus. Per tant, l'any 2007 el nombre d'accidents lleus s'ha incrementat en 783.
- Durant el 2007 s'han produït 195 accidents de treball greus, que representen el 0,7% del total d'accidents. L'any 2006 hi va haver 213 accidents d'aquest tipus, la qual cosa significa que el 2007 hi ha hagut 18 accidents greus menys (el 8,5% menys que l'any 2006).
- Finalment, pel que fa als accidents mortals, se n'han produït dotze¹⁸, és a dir, un més dels que hi va haver el 2006.

En una anàlisi més concreta dels accidents de treball segons el codi i grau de la lesió, podem observar que durant l'any 2007 destaquen, en els accidents de treball greus soferts per treballadors pertanyents al règim general, les fractures d'ossos, amb un total de 96 accidents. Ara bé, el nombre d'accidents greus en aquest règim ha disminuït en comparació amb l'any passat, el 10,10%. En el cas dels accidents mortals, es concentren en el grup de les lesions múltiples i dels infarts, vessaments cerebrals i altres patologies no traumàtiques.

Pel que fa als accidents en jornada de treball in itinere, durant l'any 2007 s'han produït un total de 2.845, la majoria de caràcter lleu (el 97,85%), mentre que la resta ho son de caràcter greu i mortal (l'1,79% i el 0,35%, respectivament). En concret, del total d'accidents lleus produïts in itinere destaquen les dislocacions, regirades i torcedures (1.392 durant l'any 2007); en el cas dels accidents greus, la majoria dels que s'han produït in itinere es concentren en el grup de les fractures d'ossos (fins un total de 25), mentre que dels 10 accidents de treball mortals, fins un total de 6 s'enquadren dins les lesions múltiples. (Vegeu el quadre A II-14.)

Una anàlisi de la sinistralitat laboral per comunitats autònomes ens mostra que les Illes Balears se situen, un any més, al capdavant de tot l'Estat en relació amb l'índex de sinistralitat. Aquest fet ve determinat, com veurem, perquè les Illes Balears presenten el major índex de sinistralitat d'accidents lleus: 19,6 punts per sobre de la mitjana espanyola. (Vegeu el quadre II-48.)

L'evolució de l'índex d'incidència d'accidents durant la jornada de treball en relació amb els accidents lleus a les Illes Balears durant el 2007 ha disminuït lleugerament respecte de l'any anterior, ja que aquesta incidència ha estat gairebé un punt inferior. (Vegeu el gràfic II-12.)

En el cas dels accidents greus, l'any 2007 s'ha produït un descens, tant en termes absoluts (-18) com en termes relatius (8,4

18. Segons la DGSL, dels 12 accidents mortals, 4 s'han produït dins el sector de la construcció i 8 en el sector de serveis; i tots a l'illa de Mallorca.

QUADRE II-48. SINISTRALITAT LABORAL PER COMUNITATS AUTÒNOMES (2003-2007)

Lleus	Greus	Mortals	Totals	P. afiliada	Índex d'incidència d'incidents 2007	Índex d'incidència d'incidents 2006	Índex d'incidència d'incidents 2005	Índex d'incidència d'incidents 2004	Índex d'incidència d'incidents 2003	
Andalusia	162.833	2.115	143	165.091	2.682.176	61,55	62,93	63,93	62,56	61,81
Aragó	24.930	191	41	25.162	475.472	52,92	51,85	51,25	50,44	52,31
Astúries	20.952	189	23	21.164	331.363	63,87	61,32	61,99	62,79	70,51
Illes Balears	28.496	195	12	28.703	369.297	77,72	78,77	78,87	75,24	81,63
Canàries	44.137	298	15	44.450	690.710	64,35	66,51	69,43	71,06	73,75
Cantàbria	10.200	128	17	10.345	187.519	55,17	56,93	56,35	57,54	63,09
Castella-la Manxa	45.943	378	58	46.379	620.394	74,76	77,59	79,00	74,53	80,76
Castella i Lleó	44.957	409	56	45.422	786.268	57,77	58,06	59,91	57,54	62,82
Catalunya	159.676	1.292	102	161.070	2.819.032	57,14	59,50	58,41	64,07	69,12
C. Valenciana	89.966	890	89	90.945	1.639.838	55,46	58,86	64,10	67,09	71,26
Extremadura	16.440	257	13	16.710	333.484	50,11	49,94	49,33	50,41	48,76
Galícia	50.976	836	76	51.888	875.813	59,25	57,47	61,59	60,20	60,60
Madrid	133.112	786	98	133.996	2.606.929	51,40	56,10	54,03	54,32	61,00
Múrcia	27.405	235	36	27.676	493.528	56,08	56,68	59,58	55,93	61,43
Navarra	13.184	129	9	13.322	235.014	56,69	57,13	58,21	60,75	63,70
Pais Basc	43.549	335	50	43.934	771.155	56,97	62,54	65,62	61,78	70,67
La Rioja	6.380	55	6	6.441	109.355	58,90	59,84	58,93	56,98	64,39
Ceuta	887	10	0	897	16.084	55,77	54,63	58,37	58,28	55,00
Melilla	751	5	0	756	14.504	52,12	44,30	41,65	35,13	43,44
Nacional	924.774	8.733	844	934.351	16.057.935	58,19	60,30	61,20	61,70	65,69

(*) L'índex d'incidència està calculat per 1.000 treballadors.

Font: MTAS.

punts menys que l'any 2006). En el gràfic II-13 s'observa l'evolució històrica i la tendència d'aquest indicador de sinistralitat. (Vegeu el gràfic II-13.)

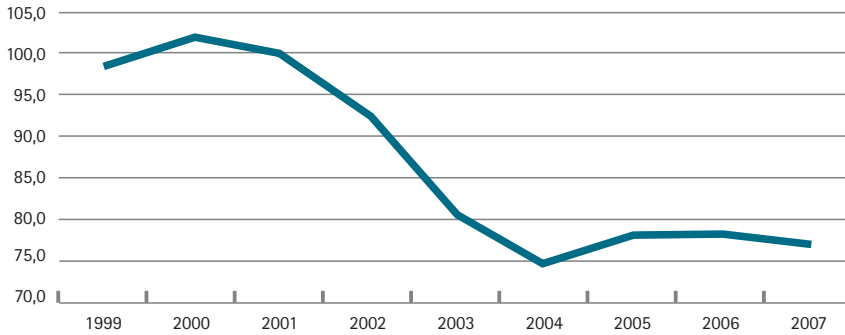
Pel que fa als accidents mortals, l'any 2007, com ja hem dit, varen morir 12 treballadors en accidents laborals, una més

menys que l'any 2006. L'evolució dels accidents mortals es palesa en el gràfic corresponent. (Vegeu el gràfic II-14.)

L'any 2007, les Illes Balears, com va passar el 2006, tenen un índex d'incidència de la sinistralitat laboral (nombre d'accidents de treball per cada mil treballadors) molt alt,

Gràfic II-12

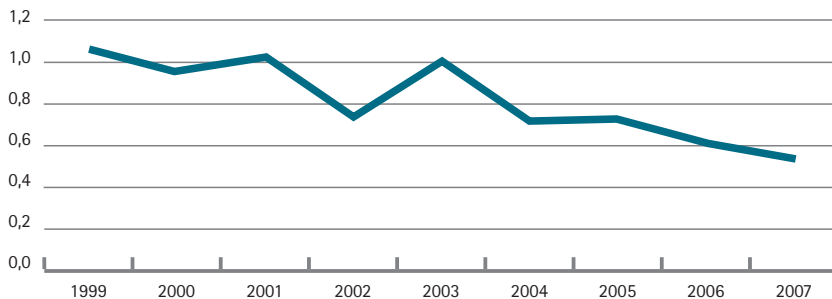
Evolució de la incidència dels accidents en la jornada de treball, amb baixa, a les Illes Balears: accidents lleus (nombre d'accidents per cada 1.000 treballadors) (2007)



Font: Direcció General de Salut laboral, Conselleria de Treball i Formació.

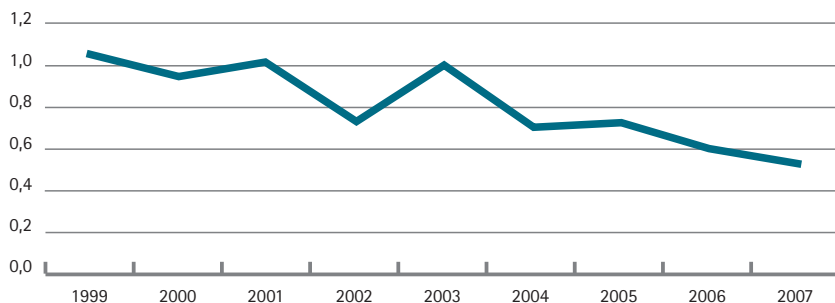
Gràfic II-13

Evolució de la incidència dels accidents en la jornada de treball, amb baixa, a les Illes Balears: accidents greus (nombre d'accidents per 1.000 treballadors) (2007)



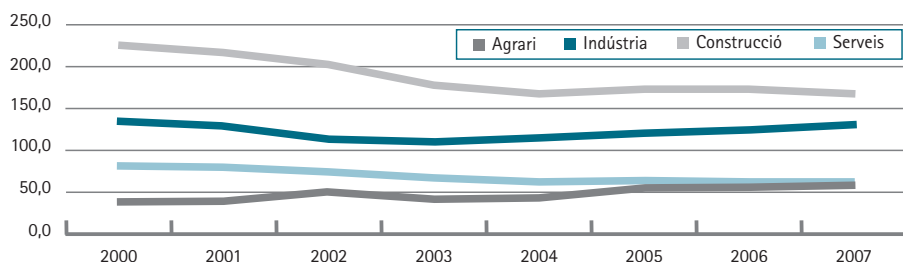
Font: Direcció General de Salut laboral, Conselleria de Treball i Formació.

Gràfic II-14
Evolució de la incidència dels accidents en la jornada de treball, amb baixa, a les Illes Balears: accidents mortals (nombre d'accidents per cada 1.000 treballadors) (2007)



Font: Direcció General de Salut laboral, Conselleria de Treball i Formació.

Gràfic II-15
Índex d'incidència per sectors d'activitat: Illes Balears (2000-2007)



Font: Direcció General de Salut laboral, Conselleria de Treball i Formació.

del 77,7. No obstant això, el nombre d'accidents en relació amb les persones ocupades va ser 1,1 punt inferior respecte de l'any 2006.

Per sectors d'activitat l'índex d'incidència ha estat menor en el cas dels serveis, en què ha disminuït respecte de l'any 2006, 0,49 punts. Així també, ha baixat en el sector de la construcció (-5 punts). A la resta de sectors, agrari i industrial, l'índex d'incidència ha augmentat: en agricultura

3,1 punts més, i en el cas del sector industrial es registra un augment de 5,6 punts.

La distribució dels accidents per sectors econòmics mostra una elevada concentració en el sector de serveis, el qual dona feina al 75,8% dels treballadors registrats a les Balears. Del total d'accidents de treball, el 56,8% tingueren lloc en feines relacionades amb el sector de serveis; el 30,5% es produïren en la construcció; l'11,1%, en la indústria,

QUADRE II-49. ACCIDENTS EN JORNADA DE TREBALL, AMB BAIXA, SEGONS EL GRAU DE LESIÓ. ILLES BALEARS (2006-2007)

	2006				2007				Var. 06/07	%
	Lleus	Greus	Mortals	Total	Lleus	Greus	Mortals	Total		
Mallorca	22.333	186	9	22.528	23.329	156	12	23.497	969	4,2
Menorca	1.980	15	0	1.995	1.954	16	0	1.970	-25	-1,3
Eivissa- Formentera	3.397	12	2	3.411	3.210	23	0	3.233	-178	-5,5
Total	27.710	213	11	27.934	28.493	195	12	28.700	766	2,7

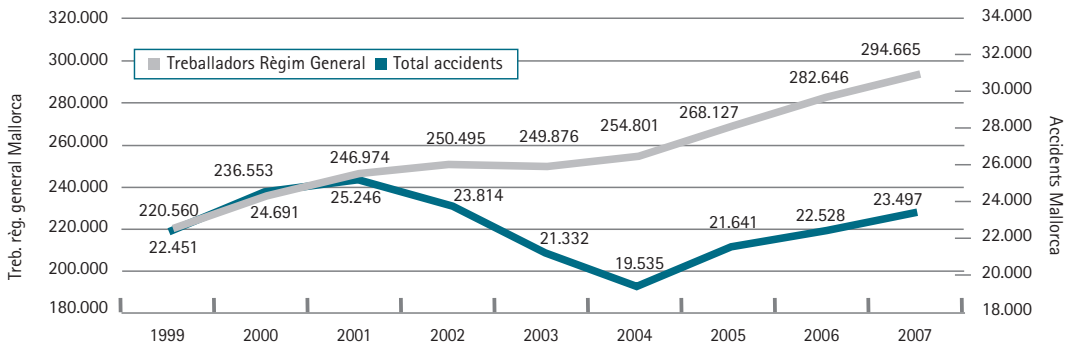
Font: Direcció General de Salut Laboral. Conselleria de Treball i Formació.

i, finalment, l'1,6% restant es va produir en el sector agrari. Aquesta distribució d'accidents per sector d'activitat es correspon amb la distribució de l'ocupació en la nostra economia, molt terciaritzada, amb un fort pes de la construcció i amb una indústria escassa i un sector agrícola mínim. (Vegeu el gràfic II-15.)

El nombre d'accidents de treball per illes ens indica que han augmentat durant el 2007 a l'illa de Mallorca, concretament un increment del 4,3%. A la resta d'illes, es dona un descens. Menorca registra una davallada de l'1,2%, Eivissa del 4,3% i, per acabar, Formentera del 29,9%. (Vegeu el quadre II-49 i les addendes II-2, II-3 i II-4.)

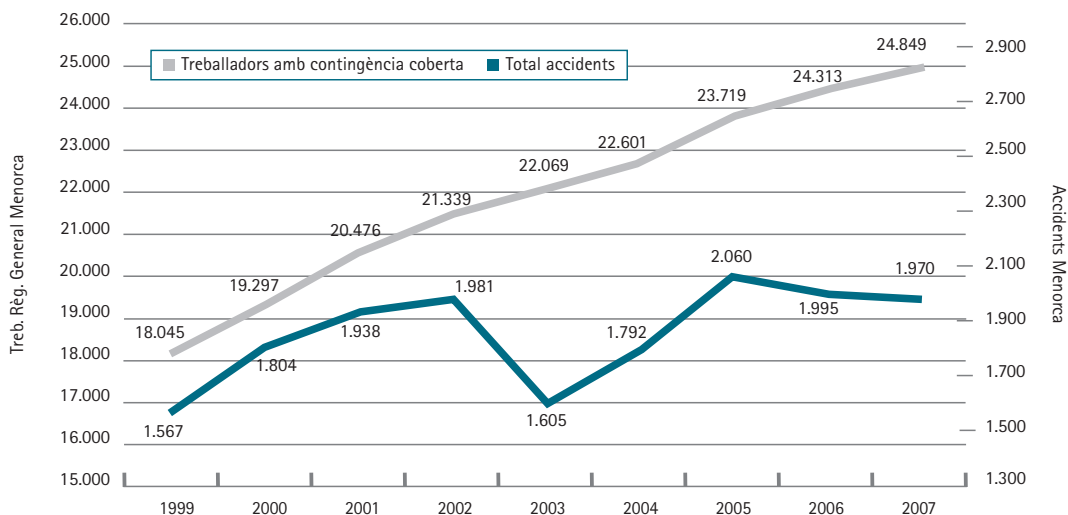
Addenda II-2

Evolució dels treballadors en alta laboral al règim general i dels accidents en jornada a Mallorca, 1999-2007



Addenda II-3

Evolució dels treballadors en alta laboral al règim general i dels accidents en jornada a Menorca, 1999-2007



Addenda II-4

Evolució dels treballadors en alta laboral al règim general i dels accidents en jornada a Eivissa-Formentera, 1999-2007

