



Memòria justificativa prèvia a la redacció del decret pel qual s'aprova el Pla de Gestió Natura 2000 Costa Sud de Menorca

1. Justificació de l'inici del procediment

Mitjançant l'Acord del Consell de Govern del dia 3 de març de 2006, es va aprovar definitivament, una vegada sotmès a tràmit d'audiència i informació pública, la llista de LIC aprovada per l'Acord del Consell de Govern de 28 de juliol de 2000, incloent en la mateixa llista els LIC ES0000237 Des Canutells a Llucalari, LIC ES0000238 Son Bou i barranc de Sa Vall, LIC ES0000239 De Binigaus a Cala Mitjana, LIC ES0000240 Costa Sud de Ciutadella i el LIC ES5310036 Àrea Marina del Sud de Ciutadella. Dies després, el Govern de les Illes Balears va procedir a declarar tots aquests llocs, llevat del LIC ES5310036, també com a ZEPA mitjançant el Decret 28/2006, de 24 de març. Paral·lelament, mitjançant el Decret 29/2006, de 24 de març, es va ampliar la llista de LIC, i es van declarar més ZEPA en l'àmbit de les illes Balears, entre els nous LIC designats es troben el LIC ES5310068 Cap Negre, el LIC ES5310074 De Cala Llucalari a Cales Coves i el LIC ES5310075 Arenal de Son Saura.

La Xarxa Natura 2000 és una xarxa ecològica europea d'àrees de conservació de la biodiversitat i és el principal instrument per a la conservació de la natura a la Unió Europea. L'objectiu de la Xarxa Natura 2000 és garantir la conservació, en un estat favorable, de determinats tipus d'hàbitats i espècies a les seves àrees de distribució natural, mitjançant la designació de zones especials per a la seva protecció i conservació en virtut de dues directives europees. D'una banda, s'estableixen les Zones Especials de Conservació (ZEC) i els Llocs d'Importància Comunitària (LIC), d'acord amb la Directiva 92/43/CEE del Consell, de 21 de maig de 1992, relativa a la conservació dels hàbitats naturals i de la fauna i flora silvestres «Directiva hàbitats». Per un altre, es designen Zones d'Especial Protecció per a les Aus (ZEPA) d'acord amb la Directiva 2009/147/CE del Parlament Europeu i del Consell, de 30 de novembre de 2009, relativa a la conservació de les aus silvestres «Directiva Aus».



Les Directives Hàbitats i Aus han estat traslladades al nostre ordenament jurídic intern mitjançant la Llei 42/2007, de 13 de desembre, del Patrimoni Natural i de la Biodiversitat, que constitueix el marc bàsic de la Xarxa Natura 2000 a Espanya.

Sobre els LIC i les ZEC, la Llei 42/2007, de 13 de desembre, especifica en l'article 43.3. que, una vegada aprovades o ampliades les llistes de LIC per la Comissió Europea, aquests llocs seran declarats per les administracions competents com ZEC al més aviat possible i, com a màxim, en un termini de sis anys, juntament amb l'aprovació del corresponent pla o instrument de gestió.

Quant a les mesures de conservació a dur a terme en les ZEC, la Llei 42/2007 disposa que l'Administració General de l'Estat i les comunitats autònomes, en l'àmbit de les seves respectives competències, fixaran les mesures de conservació necessàries, que responguin a les exigències ecològiques dels tipus d'hàbitats naturals i de les espècies presents en aquestes àrees, que implicaran, entre altres mesures, adequats plans o instruments de gestió que incloguin, almenys, els objectius de conservació del lloc i les mesures apropiades per a mantenir els espais en un estat de conservació favorable (art. 46.1).

Igualment, la Llei 42/2007 determina que les administracions competents prendran les mesures apropiades, especialment amb aquests plans o instruments de gestió, per evitar en els espais de la Xarxa Natura 2000 el deteriorament dels hàbitats naturals i dels hàbitats de les espècies, així com les alteracions que repercuteixin en les espècies que hagin motivat la designació d'aquestes àrees, en la mesura en què aquestes alteracions puguin tenir un efecte apreciable pel que fa als objectius de la Llei (art. 46.2).

Actualment, la majoria dels espais protegits Xarxa Natura 2000 de la Costa Sud de Menorca no disposen de cap instrument de gestió on s'estableixin mesures adequades per a garantir la conservació dels seus hàbitats naturals i de les espècies d'interès comunitari presents, pels quals van ser designats els espais com protegits. Si bé és cert que l'Àrea marina del Sud de Ciutadella disposa d'un pla de gestió, cal tenir en compte que aquest pla va ser aprovat en 2007 i a dia d'avui només és vigent en la part d'aigües interiors, ja que es va aprovar sense el reconeixement, per part del ministeri competent, de la continuïtat ecològica de l'espai. Durant tot aquest temps, a més d'haver obtingut l'esmentat reconeixement el 2017, a l'espai s'han incrementat les pressions antròpiques, especialment pel que fa a la nàutica esportiva. Finalment cal recordar que l'aprovació del citat pla de gestió de l'Àrea Marina del Sud de Ciutadella el 2007 no va dur associada la transformació del LIC en Zona d'Especial Conservació (ZEC). En conseqüència es considera necessari aprovar un nou pla de gestió també per a aquest espai majoritàriament marí i derogar el vigent. Es considera necessari aprovar un pla de gestió conjuntament per a tots aquests espais protegits de la Xarxa Natura 2000 localitzats majoritàriament a la costa sud de Menorca.

Per tant, l'aprovació del Pla de Gestió (PG) Natura 2000 de la Costa Sud de Menorca, que abastarà tant espais marins com terrestres, juntament amb la transformació dels LIC en ZEC és un requisit legal que la Comunitat Autònoma ja hauria d'haver complert des del



2012, d'acord amb l'art. 43.1 de la Llei 42/2007 i la Decisió de la Comissió de 19 de juliol de 2006, per la qual s'adopta la llista de LIC de la regió biogeogràfica mediterrània.

Mitjançant l'Acord del Consell de Govern de 10 d'octubre de 2014 pel qual s'inicia el procediment per a declarar zones especials de conservació (ZEC) i determinats llocs d'importància comunitària (LIC) de les illes Balears i aprovar els plans o els instruments de gestió corresponents, es va iniciar el procediment del PG Natura 2000 Costa Sud de Menorca.

No obstant això, la llei balear que regula el procediment d'elaboració dels plans de gestió de la Xarxa Natura 2000, la Llei 5/2005, de 26 de maig, per a la conservació dels espais de rellevància ambiental (LECO), ha estat objecte de modificacions substancials fins l'actualitat. Una d'aquestes modificacions afecta precisament el procediment d'elaboració, tramitació i aprovació dels instruments de planejament dels espais Xarxa Natura 2000. L'article 6 ter de la LECO estableix que la resolució d'inici ha d'anar acompanyada d'una memòria que ha de contenir, com a mínim, la informació següent:

- Els valors ambientals o d'un altre tipus que justifiquin o motivin l'inici del procediment.
- La descripció del medi o altres característiques rellevants de l'espai.
- La delimitació de l'àmbit territorial objecte de l'instrument, amb la cartografia corresponent.

Segons l'apartat 1 c) d'aquest mateix article 6 ter de la LECO, la resolució d'inici i la memòria han de sotmetre's a un tràmit de participació pública prèvia a la redacció de la proposta del pla, de conformitat amb l'article 16 de la Llei 27/2006, de 18 de juliol, per la qual es regulen els drets d'accés a la informació, participació pública i accés a la justícia en matèria de medi ambient, com també l'article 6 de la Llei 4/2011, de 31 de març, de bona administració i del bon govern de les Illes Balears.

Aquesta participació ha d'articular-se a través del portal de Transparència del Govern de les Illes Balears i, com a mínim, en els dos diaris de major tirada de l'illa corresponent. Els resultats d'aquesta participació s'han de tenir en compte per a elaborar el pla corresponent.

2. Valors ambientals i descripció del medi

2.1. Descripció general.

Els sectors de la costa sud de Menorca que seran objecte del futur pla de gestió Natura 2000 Costa Sud de Menorca acullen valors naturals de gran interès ecològic entre els quals destaquen espècies de flora i fauna amenaçades, com és el cas d'*Anthyllis hystrix*, *Daphne rodriguezii*, *Paeonia cambessedesii*, *Petalophyllum ralfsii* (pel que fa a la flora), i *Milvus milvus*, *Aquila pennata*, *Neophron percnopterus*, *Gulosus aristotelis*, *Acrocephalus melanopogon*, *Testudo hermanni*, *Caretta caretta*, *Tursiops truncatus* i *Miniopterus*



schreibersii (per a la fauna). Als illots de Binicodrell s'ha citat la presència de l'espècie vulnerable *Podarcis lilfordi* (Catàleg Balear, Decret 75/2005), amb la subespècie *P. l. codrellensis*.

Es tracta d'una zona fortament influenciada per la mar i, de fet, tres dels espais objecte del present pla de gestió (LIC ES5310036, LICES5310074 i LICES5310075) són exclusivament marins. El LIC ES5310068 Cap Negre, per exemple, té un àmbit marí i un àmbit terrestre. Sense cap dubte, l'hàbitat més destacable en aquests espais de la XN2000 és el prioritari 1120 Praderies de posidònia (*Posidonium oceanicae*), de gran importància en aspectes com producció d'oxigen, zona d'alimentació, cria i alevinatge de multitud d'espècies i també generadora i regeneradora de sistemes dunars. També és destacable la presència de l'hàbitat, igualment prioritari, 1150 Llacunes costaneres, lligat fonamentalment a la sortida dels barrancs del sud de Menorca i amb una representació d'ornitofauna prou important, com és el cas del Prat de Son Bou de Ses Canessies. Al litoral, amb nombroses cales, hi podem trobar tant un paisatge rocós com arenós. Ambdós han patit tradicionalment una important pressió turística però alhora conserven actualment valors ambientals (tant espècies com hàbitats) molts destacables. Les coves, tant marines com terrestres són hàbitat de diferents espècies de ratapinyades, moltes d'elles amenaçades i tenen a l'àmbit d'aquest futur pla diversos enclavaments de vital importància per a la seva conservació. Més cap a l'interior el paisatge es diversifica, presentant sovint un ambient àrid i obert, de vegetació escassa, mentre que en altres ocasions es presenta ocupat per un bosc de pins de densitat variable. Les zones més allunyades de la costa estan ocupades per un mosaic agroforestal, de vital importància per a moltes espècies d'aus, on s'alternen les zones agrícoles de cultius de secà i de pastures amb petits boscos d'ullastres i pins. Hi podem trobar l'hàbitat prioritari 6220 Prats i erms mediterranis amb gramínies i anuals, basòfils (*Thero-Brachypodetea*). Aquest pla de gestió inclou també l'hàbitat exclusiu de Menorca constituït pels barrancs interiors que desemboquen al sud, i que gaudeixen d'un microclima específic amb una gran diversitat biològica.

2.2 Recursos abiòtics: relleu, geologia, geomorfologia, sòls, clima i aigua

A diferència de la part nord de Menorca, l'àmbit del present pla de gestió es caracteritza geològicament per l'escassa pendent i l'origen calcari Miocènic. Per tant, es tracta d'un terreny de naturalesa molt més erosionable que la del nord de Menorca. Les característiques rellevants del medi físic dels espais designats Xarxa Natura 2000 d'aquest PG són la presència d'una costa de penya-segats d'escassa altura (llevat dels existents entre Son Bou i Es Canutells) interromputs bé per cales; tan conegudes com Macarella, Mitjana, Turqueta, Trebaluger, Cala en Porter que sovint coincideixen amb la sortida dels barrancs que tallen Menorca de nord a sud; o bé per llargues platges com Son Bou, Bingaus o Son Saura. El prat de Son Bou o de Ses Canessies, és una massa de transició separada de la mar per un cordó marí, conté aigua salobrosa, aportada pels barrancs de Son Boter i des Bec. És, actualment, una de les zones de major importància ornitològica de Menorca.



Edafològicament la zona està caracteritzada majoritàriament per leptosòls i rendzines. També s'ha de destacar la presència de sòls arenosos a les platges i sòls prou fèrtils a l'interior dels barrancs on, a més, hi ha un aport d'aigua gairebé constant al llarg de l'any.

El clima de la costa sud de Menorca, tot i que també es troba fortament influenciat pels vents, no ho és tant com la part nord. Hi ha una major presència de vents marins del Sud i de Llevant, que hi suavitzen les temperatures. Els estius són molts secs, amb lleugerament menys precipitació que la part nord de l'illa. Les precipitacions mitjanes anuals oscil·len entre els aproximadament 520mm/any dels indrets més sec(sud del LIC de Cap Negre i els 630 dels indrets més humits (capçaleres de grans barrancs) . La temperatura mitjana anual oscil·la entre els 16,5° C dels indrets més frescos (fons de barrancs) i els 17°C dels indrets més càlids (zona litoral del llebeig).

S'han identificat dues masses d'aigua subterrània a la zona: 1901M3 Ciutadella i 1901M2 Migjorn Gran.

2.3 Recursos biòtics: flora i fauna

A la zona nidifiquen espècies amenaçades com són la miloca (*Neophron percnopterus*), el milà reial (*Milvus milvus*), el corb marí (*Gulosus aristotelis*), o l'abellerol (*Merops apiaster*), així com altres ocells d'interès comunitari no amenaçats com l'àguila calçada (*Aquila pennata*), el falcó pelegrí (*Falco peregrinus*) o el sebellí (*Burhinus oedicephalus*). Destaca també la presència de diversos rèptils i mamífers amenaçats com és el cas de la sargantana balear (*Podarcis lilfordi*), que habita l'illot gran i petit de Binicodrell o de la tortuga babaua (*Caretta caretta*), la tortuga d'aigua (*Emys orbicularis*), el dofí mular (*Tursiops truncatus*) o diverses espècies de ratapinyada (com *Miniopterus schreibersii*, *Rhinolophus ferrumequinum*, *Myotis myotis*, *M. escalerae*, *M. capaccinii* i *Tadarida teniotis*). Pel que fa a la flora amenaçada, cal esmentar l'espècie vulnerable *Daphne rodriguezii*. Altres amb qualque figura de protecció són *Anthyllis hystrix*, *Petalophyllum ralfsii* i *Paeonia cambessedesii*.

D'altra banda, en aquests espais existeix una riquesa important d'invertebrats terrestres endèmics, amb 48 espècies endèmiques de Balears identificades.

Quant als ambients principals que s'han descrit en tota aquesta zona i que es consideren claus per a la conservació de les espècies de flora i fauna que en ells habiten destaquen els següents:

- Praderies de fanerògames marines
- Fons marins durs (rocosos)
- Ambients dunars
- Ambients associats a àrees lacustres i aiguamolls
- Matolls i zones arbustives litorals
- Prats i pasturatges secs de *Thero-Brachypodietea*
- Boscos d'alzines, pins i ullastres



— Boscos de galeria

Aquesta diversitat d'ambients es tradueix en la presència d'una elevada diversitat d'hàbitats d'interès comunitari concretament s'han identificat en la zona fins a 26 HIC dels quals cinc són prioritaris.

3. Àmbit territorial

En l'àmbit del futur PG Natura 2000 de la Costa Sud de Menorca, s'inclouran un conjunt d'espais Natura 2000 (Llocs d'importància comunitària (LIC) i Zones d'especial conservació per a les Aus (ZEPA)) situats a la costa sud i oest de l'illa de Menorca que sumen un total de 10324,76 Ha. Els espais declarats LIC, com s'ha comentat, seran transformats en Zones Especials de Conservació (ZEC) mitjançant un acord del Consell de Govern que s'aprovarà en paral·lel a aquest decret d'aprovació del PG Natura 2000 de la Costa Sud de Menorca. Els espais Natura 2000 que inclourà el pla esmentat són els següents:

CODI	DENOMINACIÓ	CATEGORIA	SUPERFÍCIE (Ha)	%
ES0000237	Des Canutells a Llucalari	LIC i ZEPA	1805,89	17,49
ES0000238	Son Bou i barranc de sa Vall	LIC i ZEPA	1174,67	11,38
ES0000239	De Binigaus a cala Mitjana	LIC i ZEPA	1837,95	17,80
ES0000240	Costa Sud de Ciutadella	LIC i ZEPA	1124,02	10,89
ES5310036	Àrea marina del Sud de Ciutadella	LIC	2238,41	21,68
ES5310068	Cap Negre	LIC	732,65	7,10
ES5310074	De Cala Llucalari a Cales Coves	LIC	1065,42	10,32
ES5310075	Arenal de Son Saura	LIC	345,75	3,35
TOTAL			10324,76	100

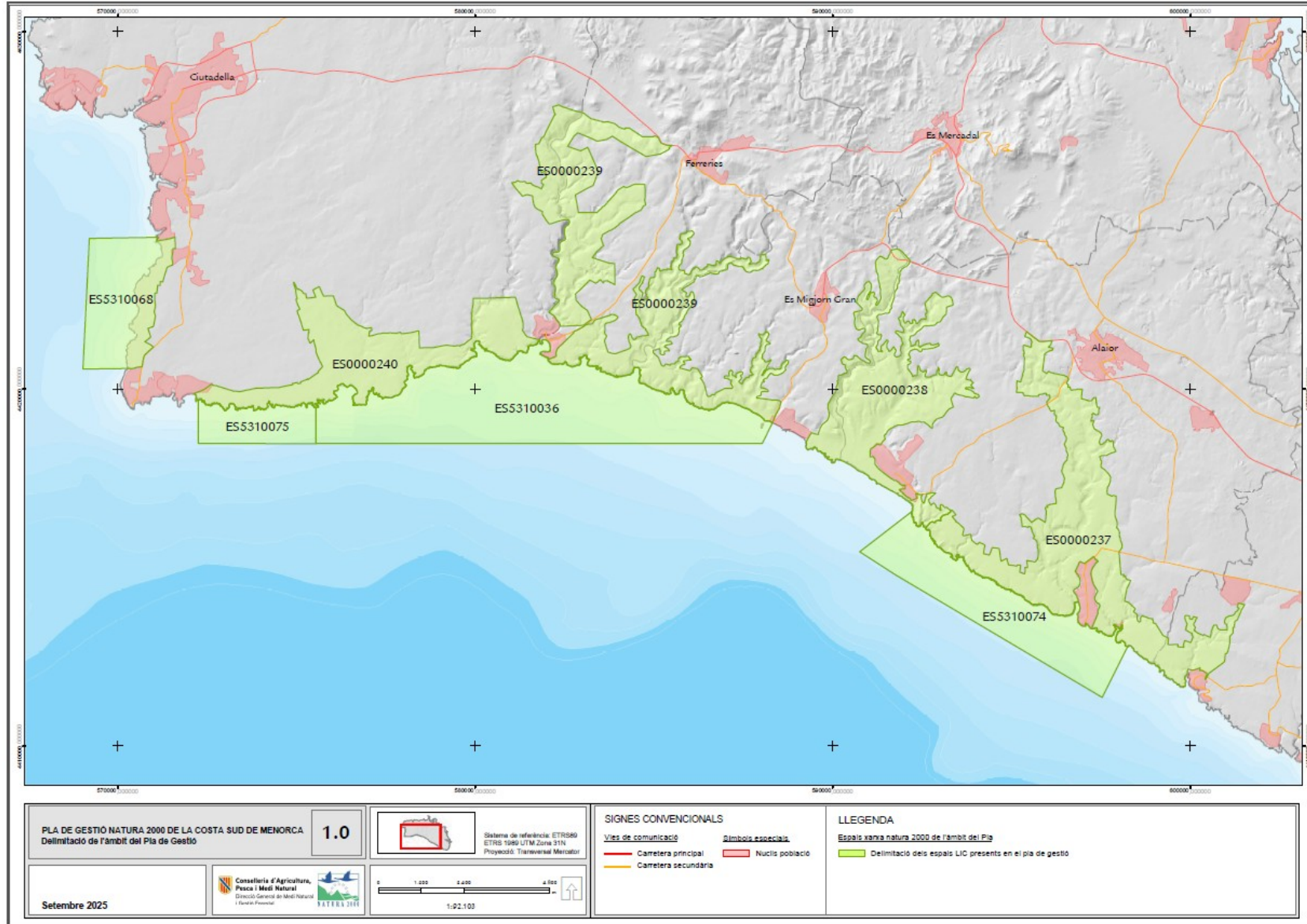
Taula 1: Espais xarxa natural objecte del pla de gestió Costa Sud de Menorca

Palma,
La directora general de Medi Natural i Gestió Forestal

Ana Torres Riera



Annex. Cartografia



Mapa 1: delimitació dels espais Xarxa Natural 2000 objecte del pla de gestió Costa Sud de Menorca