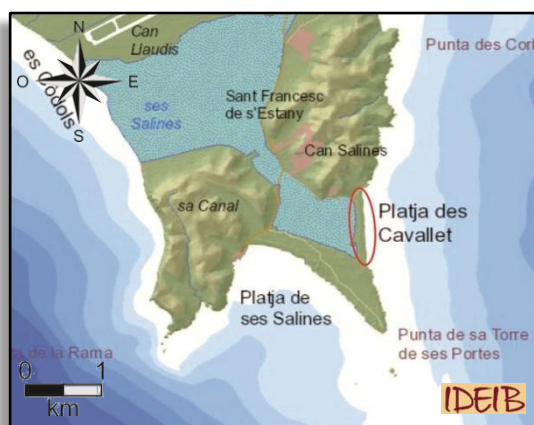


EI14GE

798001a

Playa y dunas cuaternarias de Es Cavallet

Situación



Municipio: Sant Josep de sa Talaia

Coordenadas U.T.M. X: 361342
(31N ETRS89): Y: 4300776



Dificultad y duración



2 min

Acceso

Llegad a la playa por la carretera PM-802 desde el pueblo de Sant Jordi, dirección ses Salines. Aproximadamente 300 m después de que paséis el pueblo de Sant Francesc coged el desvío hacia la izquierda indicado hacia Es Cavallet.

Es obligatorio que no salgáis del límite de playa. Las dunas se encuentran protegidas y en regeneración.

Interés principal

Geomorfológico

Interés secundario

Estratigráfico, sedimentario

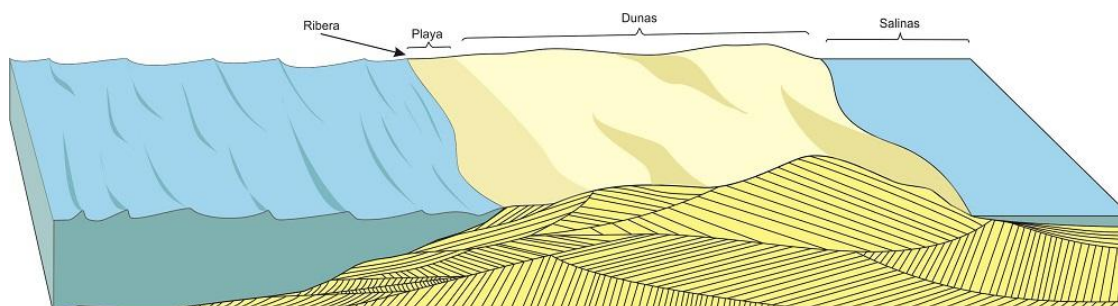
Descripción de la localidad



Playa y parte del cordón dunar de Es Cavallet.

En la playa de Es Cavallet, que presenta una superficie de 22.700 m² y una anchura que varía entre los 15 m y los 40 m en las zonas más anchas, se encuentra uno de los dos sistemas playa-duna más representativos de la isla que cierra al mar el sector este de los estanques salinos de Eivissa. El segundo sistema dunar es el de Ses Salines.

Esta barrera litoral está formada por una primera franja más estrecha y aplanada de arenas bioclásticas que conforman la playa, seguida de un conjunto de cordones dunares dispuestos de forma paralela a la línea de costa. Se trata de dunas móviles del Holoceno hasta la actualidad constituidas, también, por arenas bioclásticas.



Diferentes zonas en que se puede dividir la zona litoral.

Las arenas que conforman el sistema playa-duna actual se depositan encima de un sistema playa-duna fosilizado del pleistoceno (marés).



Afloramiento del sistema playa-duna fosilizada que sirve de basamento al sistema dunar actual.

El marés está formado por calcarenitas de tonos suaves con granos esféricos de medida entre 0,5 y 1,0 mm de diámetro.

El paso continuado de personas provoca la formación de pasillos sin vegetación que conducen a la desestabilización de las dunas. Actualmente la zona está protegida y en proceso de regeneración.



Falta de vegetación en las dunas y huellas dejadas por el paso de personas.

Para saber más

Durán Valsero J.J. (Coord.). 2006. *Islas de Agua. Patrimonio Geológico e Hidrogeológico de las Islas Baleares*. IGME, Govern de les Illes Balears. 254 pp.

Recomendaciones

Se recomienda que crucéis el cordón dunar por los caminos permitidos hasta los estanques de ses Salines. También podéis llegar andando hasta la Torre de ses Portes con el fin de ver los diferentes afloramientos de dunas fósiles.

Es muy recomendable que visitéis el LIG de Es Codolar. Se trata de un cordón litoral de guijarros que cierra la conexión al mar a los estanques del oeste de ses Salines.

Tanto este LIG como el de Es Codolar se encuentran englobados dentro del itinerario de Es Cavallet – Ses Salines – Es Codolar, muy recomendable.