

Mirador de la Torre des Verger o de Ses Ànimes

Situación



Municipio: Banyalbufar

Coordenades U.T.M. X: 457129
(31N ETRS89): Y: 4392771



Dificultad i duració



1 min

Acceso

El mirador se encuentra en el p.k. 88+600 de la carretera Ma-10 que recorre la Serra de Tramuntana.

Interés principal

Tectónico

Interés secundario

Geomorfológico

Descripción de la localidad

Desde el mirador de la Torre des Verger se divisa la estructura meridional de la Serra de Tramuntana.

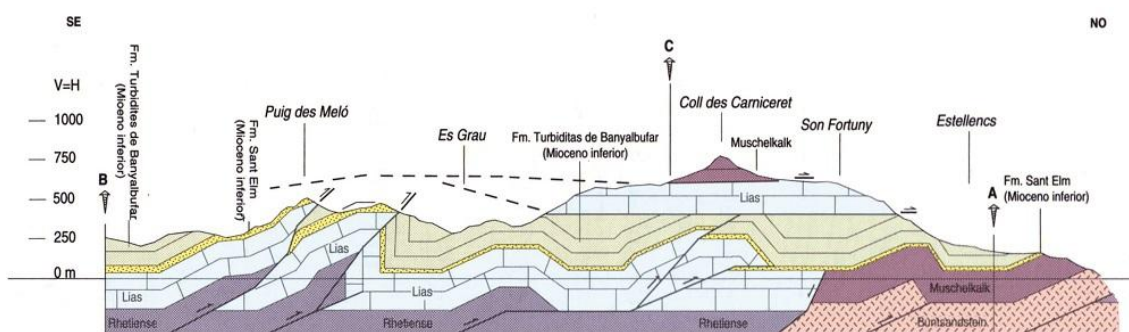


Torre des Verger y vista desde su interior de la costa del sur de la Tramuntana.

La Serra de Tramuntana constituye una alineación montañosa de orientación SO-NE de 89 km de longitud y una anchura media de 15 km. La línea de cumbres supera los 600 m y la parte más elevada corresponde a su sector central, siendo el Puig Major, de 1445 m, el punto más alto.

Estos importantes relieves están constituidos por grandes masas de roca (llamadas láminas) que han deslizado y se han apilado unas encima de otras, en forma de cabalgamientos, debido a un esfuerzo de compresión.

La base del deslizamiento suele corresponder a un nivel blando más deformable, en este caso del Rethiense (Triásico superior, 225-200 Ma) y se denomina nivel de despegue. Encima de este nivel deslizan materiales duros, normalmente del Lías (Jurásico inferior, 200-185 Ma). El origen de estos cabalgamientos se sitúa en un periodo de intensa actividad geológica llamado Orogenia Alpina, que empezó hace unos 25 Ma.



Esquema tectónico de la Serra de Tramuntana en la zona de Banyalbufar (modificado de Bernadí Gelabert, 1998).

Existe una gran diferencia entre las costas del sector central y septentrional de la sierra, y el sector meridional, donde nos encontramos. Mientras que en la costa del sector central y septentrional predominan los grandes acantilados de calizas del Lías, cortados a pico sobre el mar; en el sector meridional afloran materiales del Triásico y del Mioceno inferior que, al ser más blandos, dan lugar a laderas de fuerte pendiente.

Debido a la fuerte pendiente y a la naturaleza de los materiales que componen la ladera, son frecuentes los deslizamientos en forma de cuchara (también denominados circulares o rotacionales) y, en las cercanías de los relieves jurásicos, los desprendimientos rocosos.

En esta zona de la isla son abundantes los aterrazamientos de la ladera (*marjades*) para el aprovechamiento agrícola mediante muros de mampostería de piedra (*marges*). Los aterrazamientos favorecen la estabilidad de la ladera.



Vista desde la Torre des Verger. Al fondo se puede adivinar la silueta de la isla Dragonera.

Para saber más

Bernardí Gelabert Ferrer, 1997. *La estructura geológica de la mitad occidental de la isla de Mallorca*. Tesis Doctoral. Colección memorias del ITGE. 129 pp.

Recomendaciones

Se recomienda visitar el mirador a primera hora de la mañana o a última hora de la tarde, ya que son los momentos del día en los que la atmósfera suele estar más limpia.

Se recomienda realizar el Itinerario de Interés Geológico Cala Estellencs-Banyalbufar o, en su defecto, visitar el LIG de Cala Estellencs.