

**EI02GE**

772002

**Poljé de Santa Agnès de Corona**

## Situación



Municipio: Sant Antoni de Portmany

Coordenadas U.T.M. X: 380482  
(31N ETRS89): Y: 4321734



## Dificultad y duración



2 min

## Acceso

Desde Sant Antoni de Portmany por la carretera PM-812 seguid las indicaciones hasta el pueblo de Santa Agnès de Corona.

Se recomienda realizar una ruta circular al poljé, la cual tendría una duración de entre 2-3 h a pie.

## Interés principal

Geomorfológico

## Interés secundario

Estratigráfico, tectónico

## Descripción de la localidad

El Pla de Corona recibe su nombre precisamente por su orografía allanada y extensa, que se encuentra rodeada por montañas. Geológicamente hablando, esta estructura recibe el nombre de poljé.

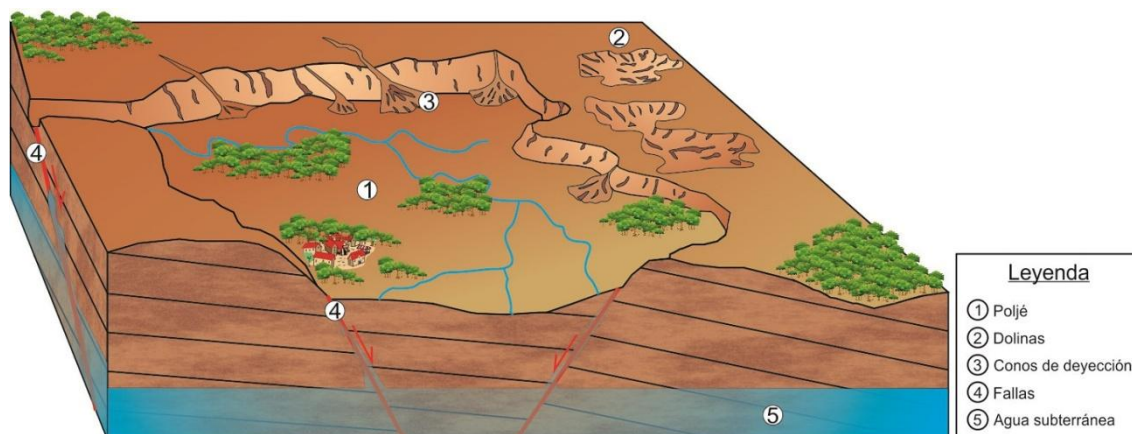
Un poljé es una gran depresión kárstica de dimensiones kilométricas que presenta un contorno irregular y fondo plano, normalmente recubierto por limos y arcillas procedentes de la erosión de los relieves que lo rodean que, al oxidarse el poco hierro que contienen, dan tonalidades muy rojizas (*terra rossa*).

Esta depresión está causada por el hundimiento de cavidades subterráneas, en algunos casos, ayudado por la acción de fallas.



Poljé de Santa Agnès de Corona.

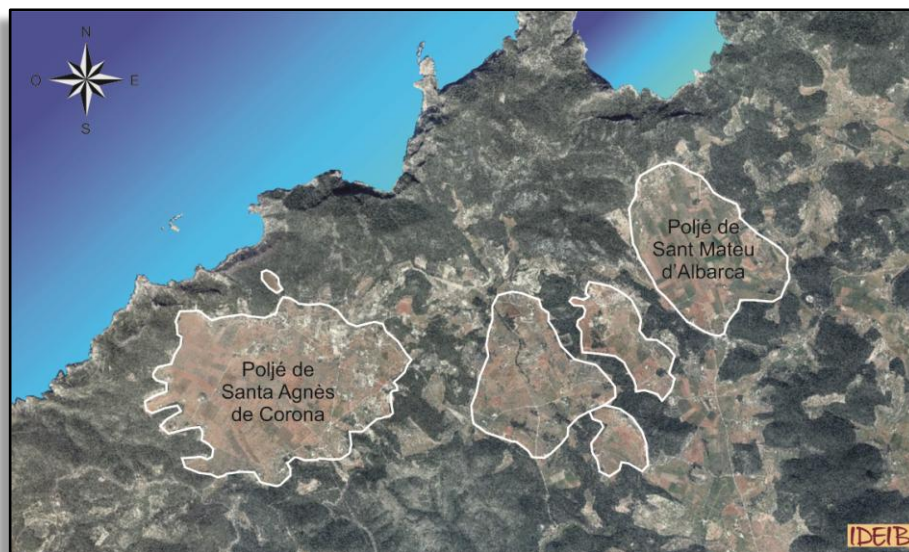
En el caso del poljé de Santa Agnès esta depresión kárstica fue favorecida por un conjunto de fallas que presentan una orientación noroeste a sureste y nordeste a suroeste, las cuales provocaron el hundimiento de bloques. Posteriormente, el agua subterránea aprovechó los planos de debilidad para ir disolviendo el sustrato rocoso y así favorecer los procesos kársticos.



Esquema representativo de la formación de un pòlie.

Esta geomorfología deprimida ha provocado que, actualmente, el Pla de Corona se comporte como cuenca endorreica, es decir, como llanura de acumulación de las aguas y sedimentos procedentes de los torrentes de las colinas que rodean el polje y que no presenta conexión con el mar. Las aguas superficiales son absorbidas por los ponors.

El poljé de Santa Agnès de Corona, así como el de Sant Mateu d'Albarca, son los dos ejemplos más importantes de este tipo de modelado kárstico; aunque es posible observar, con fotografías aéreas, otros poljés y dolinas de menor tamaño.



Fotografía aérea en donde se delimitan los dos poljes principales, así como las dolinas y pòlies secundarias.

### Para saber más

Durán Valsero J.J. (Coord.). 2006. *Islas de Agua. Patrimonio Geológico e Hidrogeológico de las Islas Baleares*. IGME, Govern de les Illes Balears. 254 pp.

Mata Lleonart R. & Roig y Munar, X., 2016. *Eivissa i Formentera: camins i pedres. Descoberta geològica i geomorfològica*. Axial Natura. 218 pp.

### Recomendaciones

Se recomienda que hagáis la vuelta circular a pie o en bicicleta con el fin de que disfrutéis más tranquilamente del paisaje.

También podéis visitar el pòlie de Sant Mateu d'Albarca, muy parecido al de Santa Agnès de Corona. Por el camino podéis intentar identificar las dolinas que dan lugar a las principales llanuras cultivadas.