



## Secció III. Altres disposicions i actes administratius

### ADMINISTRACIÓ DE LA COMUNITAT AUTÒNOMA CONSELLERIA D'HABITATGE, TERRITORI I MOBILITAT

**6766**

*Resolució de la directora general d'Harmonització Urbanística i Avaluació Ambiental per la qual es formula la declaració d'impacte ambiental del projecte PSF CALABLAVA 4, ubicat al polígon 45 parcel·la 282, polígon 48 parcel·la 1, polígon 49 parcel·la 1, polígon 50 parcel·les 4 i 7 del terme municipal de Lluçmajor i subestació col·lectora ISLA ubicada al polígon 31 parcel·la 11 del terme municipal de Lluçmajor (128A/2025)*

Vist l'informe tècnic amb proposta de resolució de dia 19 de febrer de 2026, i d'acord amb l'article 9.1 del Text refós de la Llei d'avaluació ambiental de les Illes Balears aprovat per Decret legislatiu 1/2020, de 28 d'agost, i el punt 8. d) de l'article 2 del Decret 10/2025, de 14 de juliol, pel qual s'estableixen les competències i l'estructura orgànica bàsica de les conselleries de l'Administració de la Comunitat Autònoma de les Illes Balears, i el Decret 13/2025, de 31 de juliol, pel qual es corregeixen els errors detectats en el Decret 10/2025,

#### RESOLC FORMULAR

La declaració d'impacte ambiental del projecte PSF CALABLAVA 4, ubicat al polígon 45 parcel·la 282, polígon 48 parcel·la 1, polígon 49 parcel·la 1, polígon 50 parcel·les 4 i 7 del terme municipal de Lluçmajor i subestació col·lectora ISLA ubicada al polígon 31 parcel·la 11 del terme municipal de Lluçmajor, en el termes següents:

#### 1. Determinació de subjecció a avaluació ambiental i tramitació

##### a) PSF CALABLAVA 4

Es tracta d'una instal·lació fotovoltaica en sòl rústic de tipus D (ocupació territorial > 10 ha) amb una superfície poligonal ocupada per la instal·lació de 103,69 Ha. S'ubica en sòl rústic comú, en la categoria de sòl rústic de règim general (SRG) i està situat majoritàriament en zona d'aptitud fotovoltaica mitjana.

##### b) Subestació Col·lectora Isla 30/66 kV i línies d'evacuació de 66 kV

Segons estableix l'article 13.1b) del Text refós de la Llei d'avaluació ambiental de les Illes Balears, aprovat per Decret legislatiu 1/2020, de 28 d'agost, han de ser objecte d'avaluació d'impacte ambiental ordinària els projectes que figurin a l'annex 1 d'aquesta llei. Els projectes a) i b) es troben inclosos a l'annex 1 del text refós: "Projectes sotmesos a l'avaluació d'impacte ambiental ordinària", Grup 3. Energia, punt 12 (projecte a). "Instal·lacions amb una ocupació total de més de 10 ha situades en sòl rústic a les zones d'aptitud mitjana del PDS d'energia, excepte les situades en qualsevol classe de coberta o en zones definides com a aptes per a les instal·lacions esmentades en el pla territorial insular corresponent." I el projecte b) al punt 6: «Subestacions de transformació d'energia elèctrica a partir de 10 MW en sòl rústic» i al punt 8: «Línies de transmissió d'energia elèctrica de tensió igual o superior a 66 kV a partir de 500 m de longitud.»

Per tant, amb caràcter previ a les seves autoritzacions administratives, procedeix formular la seva declaració d'impacte ambiental, d'acord amb l'art. 41 de la Llei 21/2013.

#### 2. Descripció del projecte

##### a) PSF Calablava 4 i línia d'evacuació

El projecte consisteix en la implantació d'un parc fotovoltaic generador d'electricitat de 35.000 kWn i 45.045,44 kWp «CALABLAVA 4» i els components principals del parc són:

- 67.232 mòduls fotovoltaics ubicats sobre 857 seguidors solars a 1 eix de la marca SOLTEC model SF7 1V64 i 387 seguidors a 1 eix de la marca SOLTEC model SF7 1V32.
- 116 inversors HUAWEI model SUN2000-330KTL-H1 i 1 inversor HUAWEI model SUN2000-215KTL-H0.
- 12 estacions transformadores marca HUAWEI model STS-3000K-H1 de 3.150 KVA, permeten elevar la tensió de l'energia generada pels mòduls fotovoltaics des dels 800 V fins als 30 Kv.



- Caseta de serveis auxiliars.
- Línies subterrànies d'evacuació de 30 kV que connectaran les estacions transformadores entre si mateixes i amb el Centre de Maniobra i Mesura. (fig.1).

La longitud total de les unions de les estacions transformadores (STS1, STS2, STS3, STS4 i STS5) es representa a la següent taula:

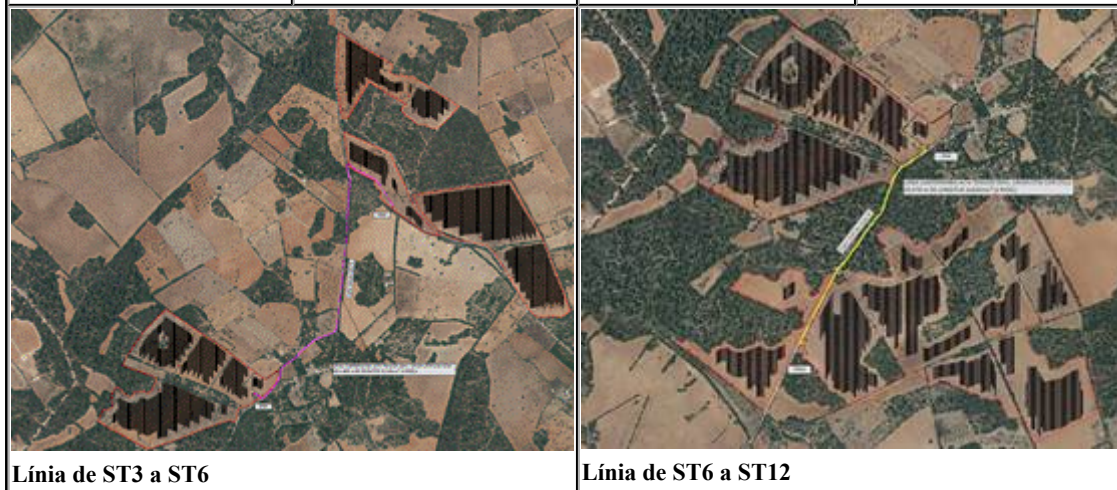
Línia	Origen	Final	Longitud
1	STS1	STS2	459 m
2	STS2	STS3	610 m
3	STS5	STS4	493 m
4	STS4	STS3	360 m

La longitud total de les unions de les estacions transformadores (STS3, STS6, STS7 i STS8) es representa a la següent taula:

Línia	Origen	Final	Longitud
5	STS3	STS6	1.666 m
6	STS8	STS7	184 m
7	STS7	STS6	538 m

La longitud total de les unions de les estacions transformadores (STS6, STS9, STS11, ST12, i CMM ) es representa a la següent taula:

Línia	Origen	Final	Longitud
8	STS6	STS12	878 m
9	STS9	STS10	202 m
10	STS10	STS11	432 m
11	STS11	STS12	610 m
12	STS12	CMM	10 m



**Fig.1 Línia d'evacuació de les estacions transformadores. Font: Projecte**

- Centre de Maniobra i Mesura ubicat a les Coordenades UTM (X=488797 I=4362490).
- Línia subterrània d'evacuació a 30kV entre el CMM i el centre de seccionament i repartiment (compartit amb el parc solar CALABLAVA 3) discorr pel camí Vell de cala Pi i camí particular (polígon 45, parcel·la 9180) amb una longitud de 2.270 m. (fig.2)



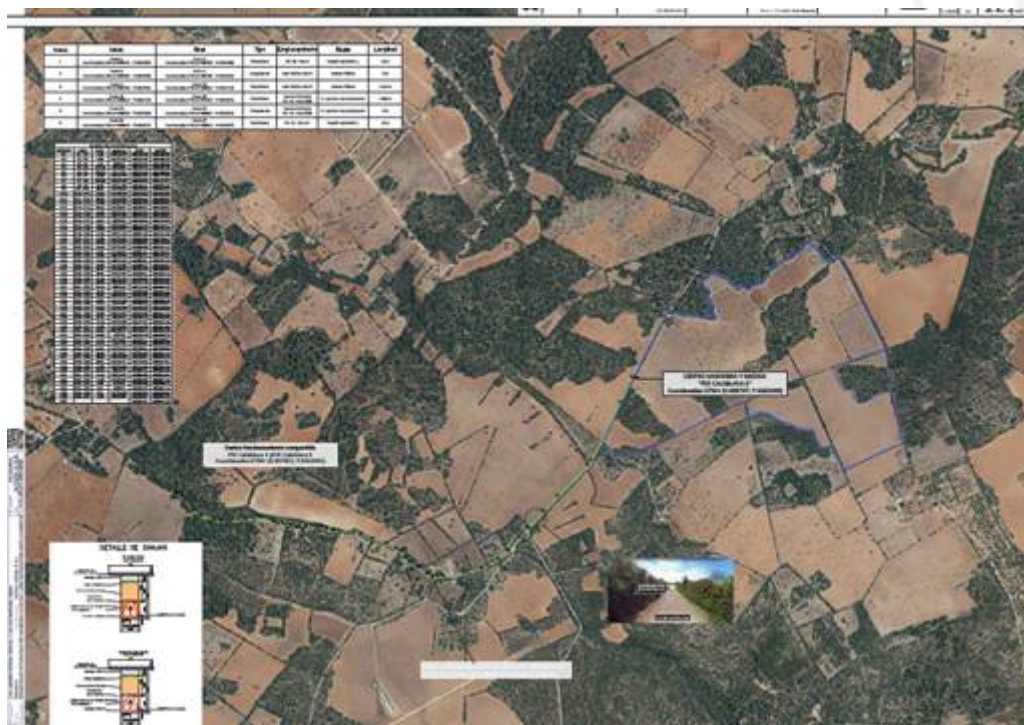


Fig.2 Línia d'evacuació des del CMM al CSC. Font: Projecte

- Centre de Seccionament i Repartiment Compartit (CSC) compartit amb CALABLAVA 3 i ubicat a les coordenades UTM X:487032; I:4362041

- Línia d'evacuació compartida entre els parcs solars "PSF CALABLAVA 4" i "PSF CALABLAVA 3", que va des de el CSC fins al centre de transformació de 70 MVA a ubicar en la subestació elèctrica col·lectora denominada ISLA (No RdT) per a elevar a 66 kV (objecte de projecte separat). Longitud de 3.596 m i discorr per camí particular, el camí de Cap Blanc i el camí de S'Àguila. (fig.3)

<https://www.caib.es/eboibfront/pdf/ca/2026/84/1223392>



Fig.3: Línia d'evacuació compartida. Font: Projecte

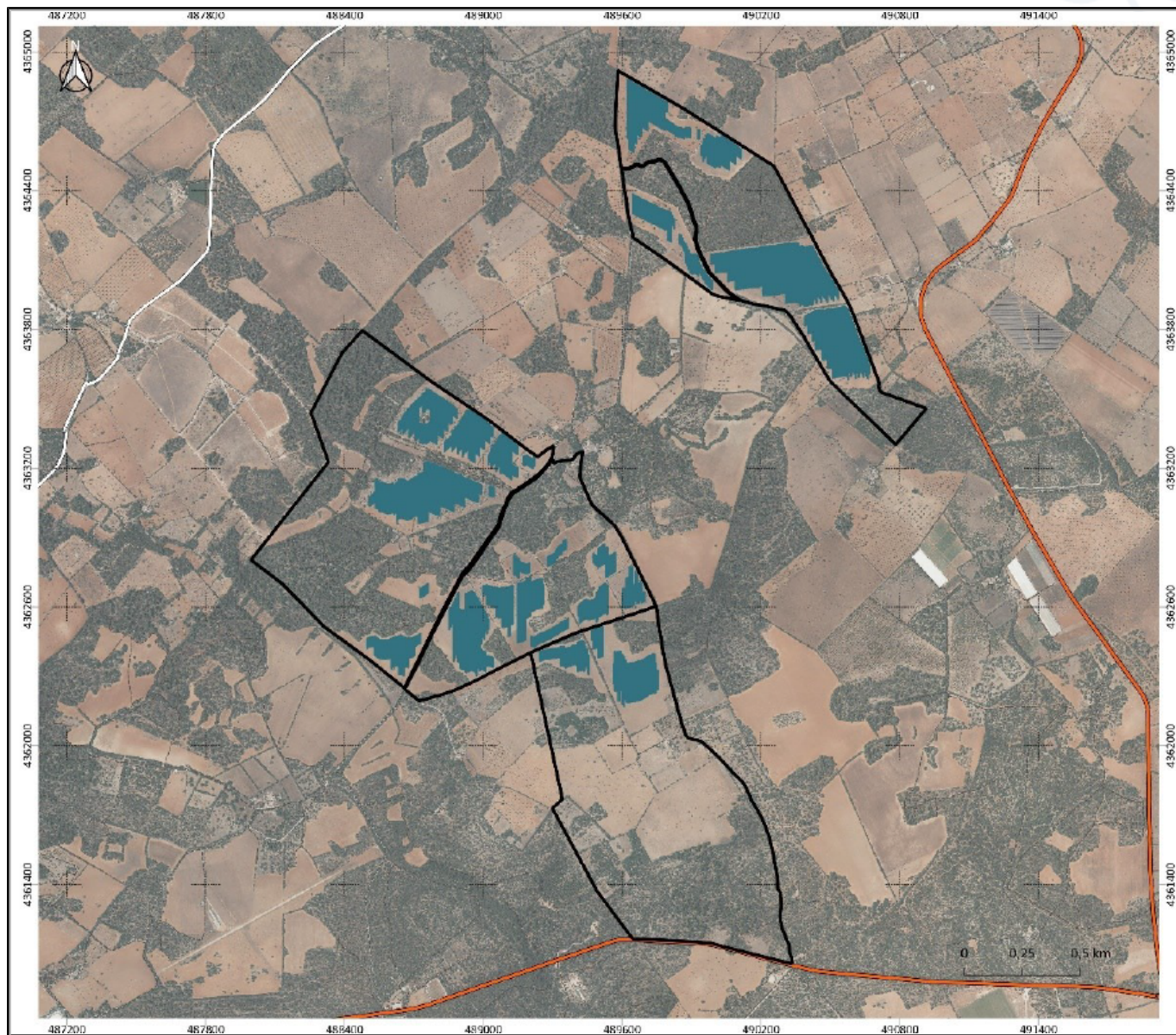
Ubicació del projecte: Se situa a la marina de Lluçmajor, a 6 parcel·les de sòl rústic comú que no són adjacents (polígon 45 parcel·la 282, polígon 48 parcel·la 1, polígon 49 parcel·la 1, polígon 50 parcel·les 4 i 7), fragmentat en diferents recintes distribuïts per les parcel·les. Es localitza a uns 4,50 km cap el Nord de la urbanització litoral Cala Pi – Vallgornera - Es Pas i a uns 6 km cap el Sud del nucli de Lluçmajor.

La implantació de les plaques fotovoltaïques es distribueixen en aquests 6 àmbits parcel·laris de diferents mides, envoltats per àmbits de masses forestals i de garriga existent de diverses densitats que són preservades. Les plaques fotovoltaïques es distribueixen entre els buits de

les masses forestals existents que són preservades i aprofitades per camuflar el seu impacte visual. (fig.4)

La Superfície total arrendada de les parcel·les: 134,40 Ha (1.343.962,41 m<sup>2</sup>) d'un total d'1.508.844 m<sup>2</sup> i la superfície ocupada (envoltant poligonal): 103,69 Ha (1.036.900 m<sup>2</sup>), un 77,15% de la sup. Total.

Les edificacions auxiliars ocupen uns 263,96 m<sup>2</sup> (0,025 %)



**Fig.4 Distribució del PVF. Font projecte i EIA**

La separació de les parcel·les implica que l'accés es faci per diferents vials:

- Accés als terrenys situats al polígon 45 parcel·la 282 i polígon 50 parcel·la 4: Camí Vell de Cala Pi.
- Accés a la finca del polígon 50 parcel·la 7: des de la carretera Ma6014 al PK 29,200
- Accés als terrenys situats polígon 48 parcel·la 1, polígon 49 parcel·la 1: tenen dos accessos, des del Camí Vell de Cala Pi o des del camí de Son Boscana.

Els mòduls fotovoltaics seran bifacials amb una eficiència del 21,6%. L'altura màxima dels panells serà de 3,00 m i la mínima respecte del sòl serà de 0,80 m. La separació entre fileres de panells fotovoltaics serà entre 4,22 m i els 6,6 m. Els mòduls aniran col·locats en estructures de suport (seguidors) clavades directament al sòl a una profunditat d'1,5 a 2,0 m.



Pel que respecta als edificis projectats s'adaptaran a la norma 22 del Pla Territorial de Mallorca i tindran una altura màxima de 3,42 m. S'estima una superfície total d'ocupació dels edificis de 263,96 m<sup>2</sup>. El tancament perimetral serà de tipus cinegètic amb altura de 2,00 m.

En una segona fase, després de la construcció del parc solar, es preveu la instal·lació d'un sistema d'emmagatzematge mitjançant bateries d'ió-liti que estarà conformat per 49 armaris i amb una superfície d'ocupació prevista de 10.000 m<sup>2</sup>.

El termini d'execució associat al conjunt del projecte és de deu mesos i el pressupost d'execució del material s'estima en 24.198.680,95 €. Des de la posada en marxa s'estima una vida útil de trenta anys. El desmuntatge de la instal·lació i la restauració dels terrenys afectats s'estima en 10 mesos.

#### **b) Subestació Col·lectora Isla 30/66 kV i línies d'evacuació de 66 kV**

L'objecte del projecte és la construcció i posada en funcionament de la Subestació Elèctrica ISLA, així com de les línies elèctriques associades, amb la finalitat de recollir, transformar i evacuar l'energia elèctrica generada per diversos parcs fotovoltaics fins a la xarxa de transport o distribució existent. Es tracta d'una subestació elèctrica (SE) privada que s'implanta per elevar la tensió de la línia d'evacuació de mitjana a alta tensió abans de connectar al punt de la SET Cala Blava. En aquesta SE Col·lectora ISLA arribaran les línies d'evacuació del PFV Calablava 3, Calablava 4 i Na Forana.

La instal·lació estarà formada per dos sistemes diferenciats segons el nivell de tensió:

- Sistema d'alta tensió, dimensionat per a 132 kV, que operarà inicialment a una tensió nominal de 66 kV, instal·lat en intempèrie. Aquest sistema disposarà de tres posicions de transformador i dues posicions de línia, fet que permet l'evacuació de l'energia produïda i la previsió de futures ampliacions sense necessitat de modificacions estructurals significatives.
- Sistema de mitja tensió de 30 kV, ubicat a l'interior d'un edifici, que comptarà amb dues posicions de transformador i dues posicions de línia, destinat a la recepció de l'energia procedent dels parcs fotovoltaics i a la seva distribució cap als transformadors de potència.

Situació: Se situa a una parcel·la de sòl rústic comú de la marina del TM de Lluçmajor fora de l'àmbit del parc fotovoltaic, en el tram final de la línia d'evacuació del parc i pròxima a la SET Cala Blava. La distància al nucli de població més proper és a uns 4,8 km (urbanització litoral de Cala Pi). L'accés a la subestació es realitzarà des del camí de Betlem.

L'evacuació de l'energia elèctrica generada pels parcs fotovoltaics associats al projecte es realitza des de la Subestació Col·lectora ISLA fins al punt de connexió amb la xarxa existent, situat a la Subestació Cala Blava 66 kV, mitjançant línies elèctriques d'alta tensió. Les línies elèctriques d'alta tensió operen inicialment a 66 kV, amb infraestructura dimensionada per a futura operació a 132 kV. Es tracta d'una canalització soterrada, amb trams de circuit simple i, puntualment, trams de circuit doble compartit amb altres infraestructures elèctriques projectades.

Les instal·lacions d'evacuació contemplades són les següents (fig.5):

- \* Línia subterrània d'alta tensió de 66 kV, en el tram comprès entre la SE Colectora Isla 66/132 kV i la SET Cala Blava 66 kV (REE), amb una longitud total de 1.300,6 m.
- \* Línia subterrània d'alta tensió de 132 kV, en el tram comprès entre la SE Colectora Isla 66/132 kV i finalitza a la cambra d'entroncament existent per continuar amb cablejat existent fins a la SE Sa Caseta 132 kV, amb una longitud total de 2.156,1 m.

Discorren íntegrament de manera soterrada, aprofitant principalment els següents camins i vials:

- Camí d'Es Cap Blanc
- Camí de s'Àguila
- Camí de Betlem
- Camí de Lluçamet





alteració de la coberta vegetal, construcció de les infraestructures (excavació, cimentació, estructures, tancaments, maquinària i equipaments), emissions de pols i vibracions de la maquinària, generació de residus, renou i pas de vehicles, treball i impacte paisatgístic.

- 9 a la fase de funcionament: impacte paisatgístic, activitat del PFV, generació de residus, activitat agrícola, treball, valor afegit a la producció de l'explotació, activitat econòmica, producció d'energies renovables i dependència energètica de l'exterior.

- 6 a la de desmantellament: renou i pas de vehicles, emissions de pols i vibracions per acció de la maquinària, recuperació de l'estat original, treball, activitat econòmica i generació de residus.

Com a receptors directes dels impactes consten: el medi abiòtic (qualitat atmosfèrica, nivell acústic, recursos edàfics, recursos hídrics i incendis), el biòtic (comunitats vegetals i fauna i processos del medi biòtic) i l'antròpic (paisatge, intervisibilitat, recursos científic-culturals, sector productiu, característiques culturals, relacions econòmiques i infraestructures viàries). Els receptors indirectes serien l'estructura poblacional, renda, activitats i relacions econòmiques i infraestructura no viària.

De la matriu d'identificació d'impactes ambientals, les afeccions negatives i positives són un total de 13 i 7, respectivament. Els negatius es concentren en l'impacte paisatgístic i els impactes positius en la percepció de l'espectador sobre la transformació d'un espai agrari en una instal·lació d'energia alternativa al consum de combustibles fòssils, la generació d'activitat i llocs de feina i la lluita contra el canvi climàtic.

Els impactes (positius i negatius) es valoren en una matriu d'importància i es conclou que, dels negatius: cap té la qualificació de crític, i es valoren en moderats i compatibles. Després de la implantació de les mesures de prevenció i correcció previstes, els impactes residuals són considerats compatibles.

\* D'entre les mesures previstes a la fase de construcció destaquen les següents:

- Mesures per a disminuir les emissions de contaminants atmosfèrics i renous (regs continuats, evitar manipulació de materials els dies de vent fort, cobriment dels materials amb lones, dipòsit de materials a zones protegides del vent, manteniment adequat de la maquinària, limitació de la velocitat, etc.).

- Mesures per a minimitzar l'alteració dels recursos edàfics i recursos hídrics (delimitació de les zones d'actuació, acopi adequat dels materials, gestió adequada dels vessaments accidentals, rases obertes el mínim possible, gestió adequada dels residus, revisió de la maquinària fora de la zona d'obra, abastiment de combustible a zones habilitades, retirada de la terra vegetal, etc.).

- Mesures per a la protecció de la vegetació (equips de protecció contra incendis, desbrossament controlat, circulació de vehicles per espais habilitats, aprofitament de la fusta per a valorització, etc.).

- Mesures per a la protecció de la fauna (limitació de la velocitat dels vehicles d'obra, treballs diürns, rases obertes el mínim de temps possible, mesures de protecció d'avifauna, barrera vegetal formada d'espècies autòctones, exploració i batudes per retirada de fauna, etc.).

- Mesures per a minimitzar impactes sobre el patrimoni: perímetres de protecció, fites i àrees de no pas, distanciar 5m les plaques de les parets de pedra en sec que es puguin veure afectades.

- Mesures per a minimitzar l'impacte paisatgístic (barrera perimetral, aplicació de la norma 22 del PTM, gestió dels residus...).

- Mesures per a minimitzar l'impacte sobre el tràfic: senyalització d'entrada i sortida de vehicles, rases lateralitzades i de menys de 100 m, paviment similar a l'extret.

- Mesures per a minimitzar la contaminació per residus (evitar la producció de residus petris, es demanarà als proveïdors que els subministres a l'obra es realitzin amb la menor quantitat d'emalatges possible, separacions dels residus en fraccions a l'obra, creació d'un punt verd, realització d'estudi de gestió dels residus abans de l'inici de les obres, etc.).

\* Per a la fase de funcionament:

- Atmosfera: control de les emissions de renou, protocol de gestió dels equips amb gas, evitar emissions durant l'explotació.

- Sòl: construcció de bancals amb cubetes als CTs per a la recollida de vessaments accidentals d'olis, anàlisi de la microbioma del sòl a l'àrea d'instal·lació de les plaques, olis dels transformadors sense PCBs ni PCTs i sistema d'alerta de fuites.

- Vegetació: manteniment de la barrera vegetal i compensació agrària.

- Fauna: sense il·luminació, limitació de velocitat, control de plagues amb mitjans mecànics, biològics i bé amb productes aptes per a l'agricultura ecològica, instal·lació d'elements que faciliten la colonització d'aus (caixes niu per a rapinyaires i ratapinyades) i inspeccions mensuals de control.

- Residus: correcta gestió dels RAEEs, olis dels transformadors sense PCBs ni PCTs i sistema d'alerta de fuites i valorització de la biomassa

- Informes de seguiment: manteniment d'equips, registre d'incidències ambientals, seguiment de mesures d'integració agrària, gestió de residus, consum d'aigua i de manteniment de la barrera vegetal.

\* Per a la fase de desmantellament es consideren les mateixes que a la fase de construcció.

Quant al paisatge, l'estudi d'incidència paisatgístic aportat ha analitzat els punts d'observació amb més observadors potencials: vies de



comunicació, nuclis residencials, allotjaments i establiments turístics i punts alts visitables. S'ha efectuat una anàlisi de la conca visual utilitzant un programa lliure de Sistema d'Informació Geogràfica (SIG), emprant un model digital del Terreny- MDS05 (MDE), amb un pas de malla de 5 metres com a cartografia base pel càlcul de les conques visuals corresponents a la primera cobertura del projecte PNOA-LIDAR. A més, s'ha modificat el MDS incorporant tant l'alçada de les noves estructures com el reforç d'implementació de barrera vegetal a la qual ja existeix.

L'anàlisi de la qualitat i fragilitat paisatgística indica que és una àrea de baixa qualitat.

Des dels punts amb més observadors potencials es conclou:

- Habitatges i finques properes impacte no rellevant.
- Camí Vell de Cala Pi, Camí Vell de Cap Blanc, Camí de Masdeu, carretera Ma6014 i Ma6015 impacte no rellevant o nul a excepció del camí Vell de Cala Pi que es considera un impacte compatible.
- Urbanització Cala Pi-Vallgornera visibilitat nul·la.
- Ermita i Santuari de Gràcia i Sant Honorat es troben molt allunyats per proporcionar unes vistes clares sobre l'espai d'estudi.

Per altra banda, s'han realitzat fotomuntatges per mostrar l'efecte que tindrà el projecte sobre els espais amb més observadors i s'han analitzat les sinergies amb els altres parcs fotovoltaics situats a una distància de fins a 5 km de distància.

Per tant, segons s'exposa al resultat de l'estudi d'incidència paisatgística, després d'avaluar en conjunt la seva incidència, considerant els diversos punts d'observació prioritaris, a l'estudi no es detecta cap impacte negatiu significatiu vinculat amb el projecte que no es pugui corregir a la fase de disseny amb les mesures correctives i preventives descrites, com és la implantació de la barrera vegetal existent. Per tant, a l'estudi es conclou que l'impacte visual ocasionat per les plaques fotovoltaïques és pràcticament molt baix i l'impacte paisatgístic és compatible.

L'estudi indica que es conserva i s'aprofita la vegetació arbòria i arbustiva existent com a pantalla vegetal que envolta els sementers agrícoles on se situen les plaques fotovoltaïques, que emmascara les instal·lacions, que en alguns llocs és superior als 10 m. Per altra banda, es realitzarà una barrera vegetal de reforç perimetral en aquells punts on no existeix l'envoltant de vegetació o aquesta no és suficient, amb la plantació d'una filera de mates *Pistacea Lentiscus* (arbustives) plantades cada 2 metres i una altra filera de garrovers «*Ceratonia siliqua*» o ullastres «*Olea europea var. Sylvestris*» (arbres) plantats cada 4 m, per reduir l'impacte visual i paisatgístic associat al parc fotovoltaic, amb una amplada de les dues fileres d'uns 5 m.

L'annex sobre l'estudi energètic i sobre el canvi climàtic, estima que l'estalvi d'emissions de CO2 serà de 35.320,726 Tn/any.

### Pla de Vigilància Ambiental

L'Estudi d'Impacte Ambiental inclou un Pla de Vigilància Ambiental per al compliment de les mesures correctores proposades, es divideix en tres, d'acord amb les fases d'obres, de funcionament i desmantellament.

El pla de Vigilància es troba inclòs en el Pressupost i es calcula que el cost del PVA per a les 3 fases és de 146.050 €.

### 3.2 Subestació Col·lectora Isla 30/66 kV i línies d'evacuació de 66 kV

Les alternatives d'ubicació de la Subestació valorades a l'EIA d'octubre de 2024 han estat:

**Alternativa 0:** corresponent a la no execució del projecte. Es descarta sobre la base que el projecte no genera impactes ambientals crítics i perquè les característiques del projecte i l'emplaçament seleccionat garanteixen una adequada implementació del projecte.

**Alternativa 1:** finca de Son Albertí (pol. 45, parc. 283, pol. 50, parc. 2 i pol. 51, parc.11) en el TM de Lluçmajor, es tracta d'un espai lligat al projecte PSF CALABLAVA 3.

**Alternativa 2:** parcel·la 4 polígon 50 del TM de Lluçmajor, es tracta d'un espai lligat al projecte PSF CALABLAVA 4.

**Alternativa 3 (seleccionada):** finca de S'Àguila (Pol. 31, par. 11 ) TM de Lluçmajor. Finca seleccionada en base a criteris d'aptitud fotovoltaica, espai, accés rodat, fora d'àrees APT, no afectades per APR, pendent inferior al 5%, sense usos singulars, fàcil evacuació de l'energia i baix impacte visual. És la que presenta

una evacuació més pròxima i, per tant, una menor pèrdua d'energia en alta tensió, ja que les alternatives 1 i 2 mostren una molt elevada distància entre punt de connexió i d'elevació.

També s'indica que la ubicació escollida, permet que futurs parcs fotovoltaics en construcció a l'àrea, puguin connectar-se a la SE col·lectora privada, per l'elevació de la tensió (30 kV/66 KV, preparada per 132KV), abans d'anar a la distribuïdora des de SET Cala Blava 66kV (en un

futur 132kV).

Pel que respecta als impactes ambientals derivats de l'alternativa seleccionada, l'estudi d'impacte ambiental identifica:

- 9 elements generadors d'impactes a la fase de construcció: ocupació material del territori, modificació de l'estructura del sòl, alteració de la coberta vegetal, construcció de les infraestructures (excavació, cimentació, estructures, tancaments, maquinària i equipaments), emissions de pols i vibracions de la maquinària, generació de residus, renou i pas de vehicles, treball i impacte paisatgístic).
- 9 a la fase de funcionament: impacte paisatgístic, activitat de la SE, generació de residus, activitat agrícola, treball, valor afegit a la producció de l'explotació, activitat econòmica, producció d'energies renovables i dependència energètica de l'exterior.
- 6 a la de desmantellament: renou i pas de vehicles, emissions de pols i vibracions per acció de la maquinària, recuperació de l'estat original, treball, activitat econòmica i generació de residus.

Com a receptors directes dels impactes consten: el medi abiòtic (qualitat atmosfèrica, nivell acústic, recursos edàfics, recursos hídrics i incendis), el biòtic (comunitats vegetals i fauna i processos del medi biòtic) i l'antròpic (paisatge, intervisibilitat, recursos científic-culturals, sector productiu, característiques culturals, relacions econòmiques i infraestructures viàries). Els receptors indirectes serien l'estructura poblacional, renda, activitats i relacions econòmiques i infraestructura no viària.

De la matriu d'identificació d'impactes ambientals, les afeccions negatives i positives són un total de 12 i 7, respectivament. Els negatius es concentren en l'impacte paisatgístic i els impactes positius en la percepció de l'espectador sobre la transformació d'un espai agrari en una instal·lació d'energia alternativa al consum de combustibles fòssils, la generació d'activitat i llocs de feina i la lluita contra el canvi climàtic.

Els impactes (positius i negatius) es valoren en una matriu d'importància i es conclou que, dels negatius: cap té la qualificació de crític, i es valoren en moderats i compatibles. Després de la implantació de les mesures de prevenció i correcció previstes, els impactes residuals són considerats compatibles amb l'excepció del paisatgístic que el classifica com a moderat.

D'entre les mesures previstes a la fase de construcció destaquen les següents:

- Mesures per a disminuir les emissions de contaminants atmosfèrics i renous (regs continuats, evitar manipulació de materials els dies de vent fort, cobriment dels materials amb lones, dipòsit de materials a zones protegides del vent, manteniment adequat de la maquinària, limitació de la velocitat, etc.).
- Mesures per a minimitzar l'alteració dels recursos edàfics i recursos hídrics (delimitació de les zones d'actuació, acopi adequat dels materials, gestió adequada dels vessaments accidentals, rases obertes el mínim possible, gestió adequada dels residus, revisió de la maquinària fora de la zona d'obra, abastiment de combustible a zones habilitades, retirada de la terra vegetal, etc.).
- Mesures per a la protecció de la vegetació (equips de protecció contra incendis, desbrossament controlat, circulació de vehicles per espais habilitats, no emprar herbicides, etc.).
- Mesures per a la protecció de la fauna (limitació de la velocitat dels vehicles d'obra, treballs diürns, rases obertes el mínim de temps possible, mesures de protecció d'avifauna, barrera vegetal formada d'espècies autòctones, exploració i batudes per retirada de fauna, etc.).
- Mesures per a minimitzar impactes sobre el patrimoni: perímetres de protecció, fites i àrees de no pas, fotografar les parets de pedra en sec que es puguin veure afectades.
- Mesures per a minimitzar l'impacte paisatgístic (línies elèctriques soterrades, rases cobertes amb sòl natural, aplicació de la norma 22 del PTM, gestió dels residus...).
- Mesures per minimitzar l'impacte sobre el tràfic: senyalització d'entrada i sortida de vehicles, rases lateralitzades i de menys de 100 m, paviment similar a l'extret.

\* Per a la fase de funcionament:

- Atmosfera: control de les emissions de renou, protocol de gestió dels equips amb gas, evitar emissions durant l'explotació.
- Sòl: construcció de bancals amb cubetes als CTs per a la recollida de vessaments accidentals d'olis i els olis dels transformadors sense PCBs ni PCTs i sistema d'alerta de fuites.
- Vegetació: manteniment de la barrera vegetal actual del perímetre de les finques.
- Fauna: sense il·luminació, limitació de velocitat, control de plagues amb mitjans mecànics, biològics i bé amb productes aptes per a l'agricultura ecològica i registre dels problemes derivats de la interacció amb la fauna.
- Residus: correcta gestió dels RAEEs, olis dels transformadors sense PCBs ni PCTs i sistema d'alerta de fuites.

Quant al paisatge, l'estudi d'incidència paisatgístic aportat ha analitzat els punts d'observació amb més observadors potencials: vies de comunicació, nuclis residencials/urbans, alçades... S'ha efectuat una anàlisi de la conca visual utilitzant un programa lliure de Sistema d'Informació Geogràfica (SIG), emprant un model digital del Terreny- MDS05 (MDE), amb un pas de malla de 5 metres com a cartografia base pel càlcul de les conques visuals corresponents a la primera cobertura del projecte PNOA-LIDAR. A més, s'ha modificat el MDS incorporant tant l'alçada de les noves estructures (fins a 7,5 m d'alçada)

L'anàlisi de la qualitat i fragilitat paisatgística indica que és una àrea de mitjana qualitat.

Des dels punts amb més observadors potencials es conclou:

- Habitats i finques properes impacte compatible.
- Camins municipals pròxims considera un impacte no rellevant.
- Urbanització Cala Pi-Vallgornera visibilitat nul·la.
- Ermita i Santuari de Gràcia i Sant Honorat es troben molt allunyats per proporcionar unes vistes clares sobre l'espai d'estudi.

El resultat de l'estudi realitzat conclou que l'impacte paisatgístic del projecte és compatible. També s'indica que en el perímetre de les parcel·les situades al voltant de les instal·lacions de la subestació, ja existeix de forma parcial l'habitual barrera d'arbustives i vegetació forestal combinada amb la paret de pedra d'1,10 m, amb exemplars de mates, d'ullastre, de garrover i de pi, que assoleixen els 5 i 6 m d'alt. A més, segons es destaca a l'Estudi, aquesta vegetació existent segueix linealment les parets seques de les parcel·les confrontades amb els vials i camins propers, on aquests exemplars poden arribar a superar els 10 m d'alt, segons s'indica a l'estudi, fent una bona funció d'ocultació visual dels embarrats més alts que fan 7,5 m d'altura màxima, quedant els altres embarrats i instal·lacions exteriors per davall dels 6 m d'alçada.

L'annex sobre l'estudi energètic i sobre el canvi climàtic, estima que el projecte té un impacte positiu

#### **Pla de Vigilància Ambiental**

L'Estudi d'Impacte Ambiental inclou un Pla de Vigilància Ambiental per al compliment de les mesures correctores proposades, es divideix en tres, d'acord amb les fases d'obres, de funcionament i desmantellament.

El pla de Vigilància no es troba inclòs en el Pressupost del projecte.

#### **4. Tràmit d'informació pública i consultes a les administracions públiques afectades i persones interessades**

El 10 d'abril de 2025 es va publicar en el BOIB núm. 44 l'inici del procediment d'informació pública relatiu a l'autorització administrativa, declaració de projecte industrial estratègic i tramitació ambiental ordinària del projecte de parc fotovoltaic PFV CALABLAVA 4, ubicat al polígon 45, parcel·la 282; polígon 48, parcel·la 1; polígon 49, parcel·la 1; polígon 50, parcel·les 4 i 7, de Lluçmajor, i subestació col·lectora ISLA ubicada al polígon 31, parcel·la 11, de Lluçmajor.

A la fase d'informació pública i amb posterioritat han estat consultades les següents administracions:

- Ajuntament de Lluçmajor.
- Associacions Amics de la Terra i GOB.
- Direccions Insulars de:
  - Infraestructures.
  - Territori i Paisatge.
  - Patrimoni.
  - Urbanisme.
- Departament d'Emergències
- Endesa Distribució i Red Electrica España.
- Servei de Transport i Distribució d'Energia i Generació.
- Servei d'Agricultura, Servei de Reforma i Desenvolupament, Servei de Protecció d'Espècies i Servei de Gestió Forestal i Protecció del Sòl. Departament de Medi Natural de la Conselleria d'Agricultura, Pesca i Medi Natural.
- Servei de Canvi Climàtic i Atmosfera.
- Servei de Salut Ambiental.
- DG Recursos Hídrics.

A la data de la redacció del present informe s'han rebut informes de:



- Servei d'Energies Renovables (09/06/2025) informe favorable amb condicions.
- Servei de Patrimoni Històric (28/05/2025) informe favorable amb condicions.
- Servei de Canvi Climàtic i Atmosfera (16/06/2025) informa favorablement amb condicions: «1. Cal que el balanç de petjada de carboni inclogui la petjada de carboni derivada del projecte i dels productes Plaques Fotovoltaïques, mòduls i bateries a instal·lar.

2. Davant la vulnerabilitat derivada del canvi climàtic, es proposa incloure una mesura preventiva per a reduir el risc d'augment de temperatura damunt els equips i instal·lacions del projecte.

3. Cal incloure MESURES relacionades amb la generació de residus RAEE en fases de construcció, funcionament i desmantellament.

4. Cal fer referència al Reglament UE 2023/1542 relatiu a piles i bateries i els seus residus i la petjada de carboni per la part d'emmagatzematge i aplicar les MESURES relacionades amb la seva aplicació.

Es recomana:

- Prendre en consideració la Guia per "Criteris ambientals en els projectes de Plantes Solars Fotovoltaïques. Generalitat de Catalunya, 2022":

[https://mediambient.gencat.cat/web/.content/home/ambits\\_dactuacio/avaluacio\\_ambiental/energies\\_renovables/documents/CRITERIS\\_AMBIENTALS\\_PSF\\_2022\\_12.pdf](https://mediambient.gencat.cat/web/.content/home/ambits_dactuacio/avaluacio_ambiental/energies_renovables/documents/CRITERIS_AMBIENTALS_PSF_2022_12.pdf)

En data 08/07/2025 té entrada (VALIB 405344) contestació del promotor als condicionants de l'informe del Servei de Canvi Climàtic i Atmosfera.

- Red elèctrica (25/05/2025) no presenta oposició al projecte amb menció d'una sèrie d'observacions tècniques.
- Ajuntament de Lluçmajor (05/05/2025) emet informe desfavorable:

«-Pel que fa al PFV

- Les línies d'evacuació PRIVADES plantejades, comparteixen els tubs de reserva projectats a altres parcs fotovoltaïcs, [RE09/23 i RE014/23] en una part del seu recorregut. En 5.499 m de 8.366m de línia de evacuació. Quedant la viabilitat de d'aquest projecte condicionada a l'execució dels projectes FORANA [RE09/23] I CALABLAVA 3 [RE014/23], així com a l'autorització i funcionament de un CSC (vinculat a PFV CALA BLAVA 3) i una COLECTORA ISLA (vinculada a PFV CALA BLAVA 3, PFV CALABLAVA 4 I PFV FORANA).

La línia d'evacuació del PFV CALA BLAVA 4 està tramificada:

-TRAM1 PFV CALA BLAVA 4 a CSC( compartit amb PFV CALABLAVA 3):

Recorregut de 2.270m del que 1.449 m per camins públics.

-TRAM2 CSC( compartit amb PFV CALABLAVA 3) a SE COLECTORA ISLA [RE005/25] (compartit amb PFV CALABLAVA 3, PFV FORANA): Recorregut de 3.596.00 m dels que 3.001,47 per camins públics. I que esta vinculada a l'autorització del [RE014/23]

-TRAM3 SE COLECTORA ISLA [RE005/25] (compartit amb PFV CALABLAVA 3, PFV FORANA) a se CALA BLAVA (en funcionament) recorregut de 2.500 m del que 1.049m són per camins públics. I que està vinculada a l'autorització del [RE014/23]

- Abans d'aprovar el projecte, i donat que pot condicionar de manera importat la viabilitat del projecte, s'ha de disposar de la concessió demanial que permeti executar les instal·lacions privades de d'evacuació dins domini públic per una durada superior a 4 anys i no superior a 75 anys. Pel que fa a domini públic municipal que es correspon antre tots els projectes vinculats a 5.499 m del camins públics.

Pel que fa a la resta d'instal·lació, de xarxes soterrades d'energia elèctrica en sol rústic i de la instal·lació de casetes de centres de transformació i convertidors. Aquestes instal·lacions hauran de complir les següents condicions:

0. Per tal de garantir la correcta execució de les obres en domini públic (rases) i els possibles afectacions als camins i demés elements que poguessin veure afectats per la circulació de vehicles d'alt tonatge i en aplicació del decret de Batlia de 31 de maig del 2012, que estableix un aval per un 30% del valor de les obres que afectin a domini públic.

Aquest aval [que tindrà un termini no inferior al temps que duri l'obra més un any de garantia (contat a partir de la presentació a l'Ajuntament, per part del director de l'obra, de la Certificació de Final d'Obres)] es podrà retirar, prèvia petició per part de l'interessat, amb el vistiplau dels tècnics municipals.

1. Per cada una de les fases de l'obra en domini públic. S'haurà de presentar als STM la documentació detallada de l'actuació, que com a

*mínim, haurà d'informar sobre: inici /final, àmbit, previsió de talls de tràfic, reposicions de paviments previstes i amb quin materials ... i qualsevol altre informació que es consideri pot ser interessant per els STM.*

*Per l'inici d'aquestes obres serà necessària l'autorització per part de STM, que consistirà amb una acta de replanteig de l'actuació signada per les parts que haurà d'incloure ineludiblement el vist i plau de la policia local pel que fa a les redireccions i talls de tràfic.*

*En aquesta acta, es definirà el grau de reposició de paviments en els camins o vials municipals que com a norma general:*

*I) El traçat de les instal·lacions aèries es situarà com a mínim a 4 m dels eixos dels camins.*

*II) A les instal·lacions subterrànies, les rases ("zanjas") es situaran i executaran d'acord amb les següents normes:*

*1) La rasa ("zanja") anirà sempre per la vorera del camí, separada com a màxim 0,80 m. de les parets existents, i es reposarà el paviment amb una franja mínima de 1,2 m fins a la vorera del camí.*

*2) Els creuaments en sentit transversal dels camins sempre serà entubats, i es reposarà el paviment amb una franja mínima de 0,6 m a cada un dels costats de l'eix de rasa ("zanja"), i de tot l'ample del camí.*

*3) Les característiques del nou paviment seran les mateixes del que hi havia abans. Prèvia a la reposició asfàltica s'ha de rebaixar el que faci falta per poder mantenir els nivells actuals [i s'haurà d'hormigonar tot l'ample de la rasa ("zanja"), amb una solera que no permeti l'enfonsament de la reposició]. La reposició d'asfalts s'ejectarà amb paviment asfàltic S-12 modificat aplicat sobre reg de imprimació ECI con dotació mínima de 1kg/m<sup>2</sup>. Amb segellat de juntes a base de mescla bituminosa*

*4) Durant el transcurs de l'obra no es podran mantenir més de 100 m de rasa ("zanja") oberta. Els talls al paviment asfàltic es realitzaran amb talladora de disc i seran totalment rectes i nets a tot el seu recorregut.*

*III) La E.T. ha d'estar situada dins una única parcel·la cadastral, respectant aquestes separacions mínimes: a) 3 m. de la vora del camí b) 7 m de l'eix del camí i c) 3m dels veïnats. Dins el perímetre de protecció de l'E.T. no es pot deixar formigó vist. L'acabat del paviment només pot ésser d'un dels següents tipus: empedrat amb pedra viva, marès de pla, o rajoles de fang (anomenades de gerrer o de pols)*

*IV) Els següents elements d'obra: caixes de distribució, caixes generals de protecció, armaris per un o varis comptadors, CPM, etc..., de les xarxes de qualsevol tensió tant enterrades com aèries, es situaran encastades a la paret de tancament de la finca*

*V) Tots els elements d'obra (E.T. i tancament del recinte de la E.T., tot tipus de casetes, caixes de distribució, caixes generals de protecció, armaris per un o varis comptadors, CPM, etc.) han de complir les següents condicions de tipus estètic:*

*1) Les cobertes seran inclinades amb la tradicional teula àrab.*

*2) Les portes, finestres, etc.. dels elements d'obra seran del tipus persiana mallorquina, i es pintaran de color verd carruatge.*

*3) Es permeten els paraments de marès vist o paret seca. [en cas de fer ús d'un altre tipus de material, l'acabat exterior serà amb el tradicional arenat de ciment natural ("embetumat" mallorquí)]*

*Si bé, en el moment del replanteig podrà considerar la reposició completa de l'ample del vial afectat per l'estesa.*

*Pel que fa SE ISLA [RE005/25]:*

*Es planteja la construcció d'un edifici, que el que sembla per la documentació presentada disposa de personal de manera continuada a part de la pròpia SE :*

*1.- S'hauran de presentar documentació detallada de compliment de les condicions estètiques per sòl rústic en el projecte executiu, únicament es fa referència a les estètiques en la memòria de EIA presentada.*

*2. En el Projecte executiu de SE ISLA no es fa menció a les línies de evacuació amb SE cala blava i sa caseta que si apareixen en el doc de EIA presentat, s'hauria de completar el projecte executiu.*

*3. S'haurà de presentar projecte d'activitats complet com a màxim en el moment de presentar el projecte d'execució d'obres (Art 39 de la Llei 7/2013 de 26 de novembre de Règim jurídic d'instal·lació , accés i exercici d'activitats a les Illes Balears o bé justificar la innecessarietat de tramitació de llicència d'activitat.*

*Altres Consideracions:*



1.- Es considera necessari disposar d'elements d'apantallament, be barrera vegetal definitiva o be elements temporals mentre no s'hagi aconseguit els nivells definitius de barrera vegetal, des de bon principi de les obres.

2.- Es considera necessari que per part de l'òrgan que concedeix l'autorització s'estableixi un responsable de la vigilància i inspecció de la correcte execució de l'execució de les obres i el compliment de les condicions establertes per les diferents administracions afectades.»

En data 02/07/2025 té entrada (VALIB 403742) contestació del promotor a l'informe de l'Ajuntament de Lluçmajor.

- Servei d'Explotació i Conservació (31/07/2025) que conclou: «Donat que les obres incloses al projecte es troben a més de 50 m de l'aresta exterior de l'esplanació de la carretera i aquesta carretera, la Ma-6014, és de dos carrils, no és preceptiu l'informe de l'organisme titular de la carretera»

- Direcció General d'Emergències (09/05/2025) informa favorablement i fa les següents observacions: «Atès que la parcel·la es troba confrontada a una zona amb risc alt d'incendi d'acord amb el Departament de Medi Natural, el titular haurà de valorar si l'activitat en qüestió disposa d'una normativa sectorial específica que estableixi obligacions d'autoprotecció en els termes que defineixen el Reial decret 393/2007, de 23 de març, pel qual s'aprova la Norma Bàsica d'Autoprotecció dels centres, establiments i dependències dedicats a activitats que poden donar origen a situacions d'emergències, i el Decret 8/2004, de 23 de gener, pel qual es despleguen determinats aspectes de la llei d'ordenació d'emergències a les Illes Balears. En aquest cas, haurà d'elaborar, presentar i registrar a la direcció general d'Emergències i Interior el pla d'autoprotecció abans de l'inici de l'activitat.»

- Direcció General de Medi Natural i Gestió Forestal (1/10/2025): «no és procedent l'emissió de l'informe del Servei de Planificació al Medi Natural atès que el seu àmbit es troba fora de XN2000 i no afecta hàbitats d'interès comunitari.»

- Servei de Gestió Forestal i Protecció del Sòl (14/05/2025) que conclou: «Sense cap inconvenient o consideració específica amb relació al risc d'incendi forestal, tot i que en qualsevol cas, durant la realització de les obres caldrà complir el Decret 125/2007, de 5 d'octubre, pel qual es dicten normes sobre l'ús del foc i es regula l'exercici de determinades activitats susceptibles d'incrementar el risc d'incendi forestal, especialment pel que fa a les mesures de prevenció durant l'època de perill d'incendi forestal i les accions conjunturals de prevenció (art. 8 2.c).

• Referent a utilitzar maquinària i equips, en terreny forestal i àrees contigües de prevenció, el funcionament dels quals generi deflagració, espurnes o descàrregues elèctriques susceptibles de provocar incendis forestals, s'ha de tenir en compte el següent:

- L'article 48.6.d de la Llei 43/2003, modificada pel RD15/2022, que prohibeix l'ús d'aquestes màquines quan el risc d'incendis sigui molt alt o extrem (Alerta Foc 4) Es pot consultar a la pàgina alertafoc.caib.es el nivell diari d'alerta per risc meteorològic d'incendi forestal vigent.

- Les màquines que es facin servir a terrenys forestals o menys de 500 metres dels mateixos s'utilitzaran extremant les precaucions en el seu ús i adequat manteniment (s'hi aplicaran mètodes de treball que evitin la provocació d'espurnes). El proveïment de benzina d'aquesta maquinària s'ha de realitzar a zones de seguretat aclarides de combustible vegetal.

• També recordar que l'acompliment de les mesures incloses en aquest informe no exclou de la responsabilitat dels propietaris/promotors en el compliment de la legislació específica adient i en l'ús responsable dels mitjans que puguin ser causants d'un incendi forestal o dels danys que un incendi forestal pugui causar.»

- Informe del Servei de Protecció d'Espècies (23/04/2025): «inform favorablement sobre l'autorització administrativa prèvia declaració de projecte industrial estratègic, i avaluació d'impacte ambiental ordinària del parc fotovoltaic PFV CALABLAVA 4, ubicat al polígon 45, parcel·la 282; polígon 48, parcel·la 1; polígon 49, parcel·la 1; polígon 50 parcel·les 4 i 7 de Lluçmajor (RE031/23) i subestació col·lectora ISLA ubicada al polígon 31, parcel·la 11 de Lluçmajor (RE005/25), amb el següent condicionant:

1. Les prospeccions prèvies del terreny abans de l'entrada de la maquinària per evitar l'afecció a la tortuga mediterrània, no s'han de realitzar els mesos de fred, atès que troba enterrada i no es podria detectar.

- Informe del Servei de Planificació de la DGRH de la Direcció General de Recursos Hídrics (11/09/2025) que conclou: «Inform favorablement sobre el parc fotovoltaic PFV CALABLAVA 4 i subestació col·lectora ISLA, amb les següents condicions:

1. Les aigües utilitzades per minimitzar emissions de pols durant la fase d'obres seran preferentment regenerades. Durant l'execució de les obres, s'han d'adoptar les màximes precaucions per evitar l'abocament de substàncies contaminants, incloses les derivades del manteniment de les maquinàries.

2. Sempre que sigui viable s'ha d'estalviar en els consums d'aigua amb la disposició de sistemes de recollida de l'aigua de pluja neta per al seu ús posterior a les mateix instal·lacions.»

Informe del Servei d'Ordenació del Territori (16/09/2025) que informa favorablement amb condicions.

En data 20 d'octubre de 2025 té entrada (VALIB 432152) contestació del promotor a l'informe del Servei d'Ordenació del Territori.





-Servei de Reforma i Desenvolupament Agrari (25/11/2025), informa favorablement l'objecte del projecte des del punt de vista agrari.

- Servei d'Agricultura (21/11/2025) que conclou: «Vist tot l'exposat, d'acord amb la Llei 3/2019, de 31 de gener, Agrària de les Illes Balears i la Instrucció 1/2023, de 18 de gener, del director general d'Agricultura, Ramaderia i Desenvolupament Rural sobre els criteris per emetre informes per a la instal·lació de parcs fotovoltaics en sòl rústic, i avaluades les mesures de compensació proposades, es procedeix a informar favorablement per a la instal·lació del parc fotovoltaic Calablava 4 a la parcel·la 282 del polígon 45, parcel·la 1 del polígon 48, parcel·la 1 del polígon 49 i parcel·les 4 i 7 del polígon 50, del terme municipal de Llucmajor.»

Pel que fa a les al·legacions presentades a l'execució del projecte, consta la formulada per:

a) R I (28/05/2025) en nom i representació de «ASOCIACIÓN ECOLOGÍA Y LIBERTAD»:

1-Falta de documentació que permeti garantir el dret de participació en assumptes amb incidència en el medi ambient.

2- Inadequat Estudi d'Impacte Ambiental: afeccions ambientals significatives.

- El promotor va donar resposta a les al·legacions (17/06/2025).

b) TCM en nom i representació del Grup Balear d'Ornitologia i Defensa de la Naturalesa com a integrant de la PLATAFORMA RENOVABLES SÍ PERÒ AIXÍ NO:

*«AL·LEGACIÓ PRIMERA*

*Desestimar el projecte fins que hi hagi una Planificació Territorial sobre la ubicació de les instal·lacions fotovoltaïques a sòl rústic a Mallorca tal com s'estableix a la Llei de Canvi Climàtic i Transició Energètica.*

*AL·LEGACIÓ SEGONA*

*Desestimar el Projecte del PSF Cala Blava 4 per Incompliment del Planejament Municipal de Llucmajor.*

*AL·LEGACIÓ TERCERA*

*Desestimar el projecte fins que hi hagi una Planificació Energètica adaptada a la Llei 10/2019 de Canvi Climàtic i Transició Energètica, tal com estableix la normativa vigent.*

*AL·LEGACIÓ QUARTA*

*Desestimar el projecte perquè la zona on s'ha d'ubicar el projecte té un valor ambiental i de biodiversitat de gran importància, la qual requereix d'una AVALUACIÓ AMBIENTAL ESTRATÈGICA rigorosa per part de l'Administració Pública competent, ja que l'Informe d'Avaluació Ambiental presentat per l'empresa promotora no ho reconeix en la seva totalitat.*

*AL·LEGACIÓ CINQUENA*

*Desestimar el Projecte fins a fer un estudi rigorós sobre la implementació d'un gran nombre de projectes de centrals fotovoltaïques a la zona de SA MARINA DE LLUCMAJOR, la qual cosa suposarà crear un GRAN POLÍGON INDUSTRIAL ENERGÈTIC FOTOVOLTAIC en una zona d'alts valors naturals i ecològics.*

*AL·LEGACIÓ SISENA*

*Desestimar el Projecte perquè dur-ho endavant significa la desprotecció del sòl rústic quan la seva protecció resulta totalment necessària degut a la limitació del nostre territori i ésser la base fonamental per la nostra supervivència i qualitat de vida.*

*1) Que La LLEI 12/2017, DE 29 DE DESEMBRE, D'URBANISME DE LES ILLES BALEARS...*

...

*AL·LEGACIÓ SETENA*

*... no tenim garantit el seu restabliment al seu estat original... no consten avals de desmantellament.*

*AL·LEGACIÓ VUITENA*

*Desestimar el projecte d'instal·lació industrial fotovoltaica a sòl rústic per manca de compliment per part de les Administracions Públiques competents de les actuacions prèvies en el marc de la TRANSICIÓ ENERGÈTICA com són estalvi energètic i eficiència energètica, ens al contrari, prioritzant la instal·lació de centrals industrials fotovoltaïques a sòl rústic.*

Per tot això, SOL·LICITEM:

1. Que es donin per rebudes aquestes al·legacions, i siguin estudiades i incorporades a l'expedient del projecte del parc Fotovoltaic CALABLAVA 4

2. Que es tinguin en compte les nostres al·legacions i es desestimi el projecte del Parc Fotovoltaic CALABLAVA 4, atès que és necessari una planificació territorial i energètica per ubicar aquesta instal·lació industrial fotovoltaica a l'illa de Mallorca».

- El promotor va donar resposta a les al·legacions (17/06/2025).



## 5. Elements significatius de l'entorn del projecte

L'àmbit territorial afectat pel projecte del PSF Calablava 4 i per la Subestació Col·lectora ISLA es localitza íntegrament en sòl rústic del terme municipal de Lluçmajor, en un sector caracteritzat per un paisatge agroforestal de la marina, amb presència combinada de conreus de secà, pinedes mesogeanes i garriga. Segons la classificació del Pla Territorial Insular de Mallorca i del planejament municipal vigent, les parcel·les afectades presenten diverses categories de sòl, incloent Sòl Rústic General (SRG), SRG-Forestal, Àrea Agrícola-Ramadera, Àrea Excedent i zones vinculades a la Protecció de Sa Marina. Una part rellevant de les superfícies també es troba afectada per zones APR d'Incendis, especialment les parcel·les del PSF Calablava 4, que confronten amb franges de risc elevat.

Des del punt de vista paisatgístic, totes les parcel·les formen part de la Unitat de Paisatge UP-7 (Migjorn), caracteritzada per un mosaic rural discontinu i per la presència de masses forestals que actuen com a pantalles naturals. Segons l'Estudi de visibilitat del Consell de Mallorca, la major part de l'àrea del projecte presenta un grau de visibilitat "no visible", amb excepcions puntuals prop de segues vies rurals.

Pel que fa al medi natural, a l'àmbit del projecte s'hi localitzen diversos hàbitats d'interès comunitari, incloent:

- Matolls termomediterranis i predesèrtics (5330),
- Pinars mediterranis de pins mesogeans (9540),
- Prats mediterranis basòfils (6220\*), catalogat com a prioritari,
- Basses temporals mediterrànies (3170).

L'EIA identifica també la presència d'espècies protegides, entre les quals destaquen el milà reial (*Milvus milvus*), la tortuga mediterrània (*Testudo hermanni*), l'erició *Atelerix algirus* i la planta protegida *Marsilea strigosa*, així com exemplars del Pi de Cecília (*Pinus halepensis* var. *Ceciliae*). L'àrea forma part d'una Àrea Important per a Rapinyaires (AIRIB — Migració Sa Marina), fet que confereix especial sensibilitat a la zona pel que fa a l'avifauna de campeig i alimentació.

Pel que fa a la hidrologia, el projecte se situa sobre la massa d'aigua subterrània 1821M1 Marina de Lluçmajor, qualificada en bon estat quantitatiu però amb problemes de qualitat segons el Pla Hidrològic de les Illes Balears. L'àmbit no es troba afectat per zones de restricció de captacions urbanes, si bé la parcel·la 282 del polígon 45 es troba dins la zona de policia del Torrent de Garonda. També existeix una concessió d'aigua de reg activa (CAS\_1755) a la parcel·la 7 del polígon 50.

En relació amb el patrimoni cultural i arqueològic, dins l'àmbit o en el seu entorn immediat es localitzen diversos elements inventariats o catalogats en la Carta Arqueològica i en el Catàleg de Patrimoni municipal, entre els quals destaquen:

- Es Pinar Nou / Son Boscana (codi 25/21),
- Sementer de ses Figueres / Ses Arnaules,
- Garonda / Ses Cases,
- el jaciment de Garonda (codi 2520),
- la torre de defensa de Garonda, declarada BIC (BOE 5/5/1949),
- la Cova de Can Martinet i l'àmbit de control arqueològic vinculat al jaciment de Capocorb d'en Jaquetó.

L'informe del Servei de Patrimoni Històric estableix distàncies mínimes, obligacions de control arqueològic i protecció estricta de les parets seques.

Quant a l'activitat agrària, la superfície ocupada pel parc (126,62 ha) correspon principalment a sòls de nivell V i VI (bon aprofitament i aprofitament moderat), però també inclou 3,40 ha de sòl de nivell III, considerat de valor agrari alt. Diverses parcel·les formen part de l'explotació de finques prioritàries o generals, amb produccions tradicionals de cereals, ametlers, garrovers i pastures. El Servei d'Agricultura exigeix compensacions per un equivalent de 90,52 ha de cultius.

Finalment, l'EIA confirma que cap de les parcel·les afectades forma part de la Xarxa Natura 2000, tot i que diversos espais protegits es troben a distàncies inferiors a 1,5 km (basses protegides, ZEC Basses de la Marina de Lluçmajor i ZEPA Cap Enderrocat – Cap Blanc), amb els quals el projecte manté relacions ambientals indirectes que cal gestionar mitjançant mesures compensatòries. La zona és, igualment, un espai amb alta acumulació de projectes fotovoltaics, factor considerat rellevant per al seu impacte acumulatiu.

## 6. Consideracions tècniques

1. Referent al compliment de les mesures i els condicionants ambientals establerts per a la implantació d'instal·lacions fotovoltaïques tipus D segons l'annex F del Decret 33/2015, revisat l'EIA, tot i que el projecte assegura que es compleixen amb totes les mesures i condicionants de l'annex F per a instal·lacions fotovoltaïques tipus D, es detecta que **no es compleix** el següent punt:

- SOL-A01: Dins de l'àmbit del projecte es prioritzarà la localització de les instal·lacions en espais de poc valor ambiental i camps de cultiu amb baixa productivitat.

a) Referent al valor ambiental del projecte cal assenyalar que tot i que les plaques no s'implanten sobre zona d'hàbitat sí que les parcel·les contenen els següents hàbitats (un d'ells prioritari \*):

- 9540 Pinars mediterranis de pins mesogeans endèmics
- 5330 Matolls termomediterranis i predesèrtics
- 6220\* Prats i erms mediterranis amb gramínies i anuals, basòfils (*Thero-Brachypodietea*)
- 3170 Basses i Estanyes temporals mediterranis.

Per altra banda, cal assenyalar que es troba a una zona AIRIB, i que d'acord amb l'informe del Servei de Protecció d'Espècies, el projecte podria suposar un efecte rellevant sobre les espècies catalogades o amenaçades de la zona, especialment per les aus rapinyaires, a causa de la pèrdua efectiva d'hàbitat per als rapinyaires o de les aus lligades als medis agraris (estepàries).

Per tant, no es pot considerar que les parcel·les on s'implantarà el projecte siguin «*espais de poc valor ambiental*».

b) Quant a la productivitat dels camps de cultiu:

D'acord amb l'informe del Servei de Reforma i Desenvolupament Agrari, «*s'ha comprovat que la parcel·la 00282 del polígon 045 forma part de la base territorial de l'explotació agrària ES040000002511 inscrita com a general a nom de JRS està catalogada com a SRG i SRG Forestal i té com a ús principal terra de secà i pineda per a fusta.*

*La parcel·la 00001 del polígon 048 i la parcel·la 00001 del polígon 049, formen*

*part de la base territorial de l'explotació agrària ES040000004641 inscrita com a prioritària a nom d'ICG. La parcel·la 00001 del polígon 048 amb una superfície de 561.667 m<sup>2</sup> està catalogada com a SRG i té com a ús principal terra de secà, garrofers de secà, ametlers de secà i pineda per a fusta. La parcel·la 00001 del polígon 049 amb una superfície de 116.061 m<sup>2</sup> està catalogada com a SRG i té com a ús principal pineda de pi pinyoner.*

*La parcel·la 00004 del polígon 050 amb una superfície de 528.019 m<sup>2</sup> està catalogada com a SRG i SRG Forestal i té com a ús principal ametlers i matollar i forma part de la base territorial de l'explotació agrària ES040000004132 inscrita com a preferent.*

*La parcel·la 00007 del polígon 050 forma part de la base territorial de l'explotació agrària ES040000002764 inscrita com a general. Compta amb una superfície de 980.825 m<sup>2</sup> està catalogada com a SRG i SRG Forestal i té com a ús principal pineda de pi pinyoner, terra de secà i matollar.*

*La parcel·la 00011 del polígon 031 forma part de la base territorial de l'explotació agrària ES040000004818 inscrita com a general i superfície de 61.898 m<sup>2</sup> està catalogada com a SRG i té com a ús principal ametlers de secà.»*

Per altra banda, la memòria agronòmica indica que:

La classificació dels sòls resultant en funció del seu valor agronòmic és la següent:

1. Zona amb classificació de nivell III (valor agrari alt) 3,40 ha.
2. Zona amb classificació de nivell V (bon aprofitament agrari) 87,12 ha.

Per tant, no es pot considerar que les parcel·les on s'executarà el projecte siguin «*camps de cultiu amb baixa productivitat*».

## 2. Paisatge

Referent al paisatge, el Consell de Mallorca, en l'àmbit de les seves competències en matèria de planificació urbanística i d'altres polítiques sectorials d'incidència paisatgística, va emetre informe indicant «*Segons el plànol de l'Estudi de grau de visibilitat elaborat pel Consell de Mallorca les plaques fotovoltaïques es situen en una zona amb un grau de visibilitat "no visible", pràcticament en la seva totalitat.*

*Alguns dels diferents recintes del parc fotovoltaic es troben situats en zones discontinües de paisatge obert, segons s'identifica i es delimita en el plànol de l'estudi dels paisatges oberts de l'illa de Mallorca.*

D'acord amb la Instrucció 1/2023, de 18 de gener de 2023, del director general d'Agricultura, Ramaderia i Desenvolupament Rural sobre els criteris per emetre informes per a la instal·lació de parcs fotovoltaics en sòl rústic, el projectes d'instal·lacions amb una superfície d'ocupació superior de 4 hectàrees hauran d'incloure una memòria agronòmica elaborada per un tècnic competent que estableixi la classificació del sòl

amb unes categories agronòmiques. Al punt 4 d) de la Instrucció indica que l'informe del Servei d'Agricultura tindrà caràcter desfavorable quan les instal·lacions es projecti situar-les en recintes o parcel·les qualificades com a nivell 1, 2, 3, 4 i 5 de la classificació agronòmica dels sòls de l'annex I.

*No obstant, la localització en la qual s'ubica tindrà una afectació poc significativa si es considera que les plaques fotovoltaïques es situen majoritàriament dins els sementers envoltats per la massa forestal existent, que fragmenta aquest paisatge obert inclòs dins el mosaic de paisatge agro-forestal, que representa aproximadament un 50 % del total de la superfície ocupada per les instal·lacions.*

*A més, l'amplitud visual acotada per la massa boscosa de bona part d'aquestes zones identificades com a paisatges oberts, s'observa que no afecta a cap fons escènic significatiu, com sol passar a altres paisatges oberts sense masses forestals.*

*En aquest sentit, també s'observa que la franja de separació entre el perímetre i les plaques fotovoltaïques en alguns dels recintes pot contribuir a harmonitzar amb l'entorn, ja que la separació fa d'esmoreïment de l'impacte visual, quedant les plaques en un segon pla.*

*En relació amb el plànol de l'Estudi de l'efecte acumulatiu d'altres parcs fotovoltaïcs existents i en tramitació realitzat pel servei d'Ordenació del territori, en un radi de 3 km des del parc fotovoltaïc i també en un radi de 10 km, s'ha de prendre en consideració que l'àrea on s'implanta el PFV Calablava 4 està densament poblada amb parcs fotovoltaïcs.*

*És significativament important considerar l'efecte acumulatiu respecte a la proximitat amb el PFV Calablava 3, situat a la parcel·la adjacent en el límit Sud-Oest (seguint el camí de Vell de Cala Pi).*

*A la documentació s'indica que segons s'ha calculat de la conca visual entre parcs fotovoltaïcs en un radi de 5 km, des dels punts visuals plantejats i segons els valors percentuals de la visibilitat, els parcs no tenen intervisibilitat amb el PFV Calablava 4.*

*Per altra banda, a l'estudi de conques visuals s'indica que se considera un impacte compatible la proximitat entre Calablava 4 i 3 per la baixa visibilitat i fragmentació dels parcs, així com el baix volum d'observadors per la tipologia de vials des dels quals es poden percebre des d'un mateix focus visual.*

**Subestació elèctrica col·lectora ISLA...**segons el plànol de l'Estudi de grau de visibilitat elaborat pel Consell de Mallorca es situa en la zona de la parcel·la on domina el percentatge del grau de visibilitat "no visible". Es situa allunyada dels vials principals. S'indica a la documentació l'existència d'espècies vegetals en el perímetre de la parcel·la on s'implanta la instal·lació, que ajudaran a reduir la visibilitat per part dels observadors externs. També s'observa que la massa forestal situada al sud de la parcel·la contribueix a ocultar l'impacte visual negatiu de la subestació.

*... Tancament perimetral de la instal·lació: Malla de simple torsió amb filferro espinós a dalt amb tubs metàl·lics. Alçada total de 2,50 m al text del projecte (2,70 m segons es dibuixa gràficament als plànols). Aquest tancament no s'ajusta al que determina la norma 22 del PTIM, la qual estableix que les malles seran de tipologia ramadera (amb buits amples quadrats o rectangulars) i els pals que subjecten les malles o les tanques sempre seran de fusta i tindran una altura màxima de 2,20 metres i sense la utilització de filferro espinós.*

*Per tant, s'ha de modificar el tancament perimetral per donar compliment a la norma 22.1.c.3) sempre que sigui compatible amb la normativa sectorial de seguretat, en cas contrari es podran considerar exonerades del compliment d'aquesta condició.».*

Quan a la barrera vegetal del PSF, l'estudi proposa conservar i aprofitar la vegetació arbòria i arbustiva existent i reforçar en aquells punts on no existeix vegetació o no és suficient amb la plantació d'una filera de mates «*Pistacea Lentiscus*» (arbustives) plantades cada metre i una altra filera de garrovers «*Ceratonía siliqua*» o ullastres «*Olea Europaea Sylvestris*» (arbres) plantats cada 4 m, per reduir l'impacte visual i paisatgístic associat al parc fotovoltaïc, amb una amplada de les dues fileres d'uns 5 m. Per altra banda, a les barreres vegetals que se redensificaran confrontants amb els camins pròxims, s'indica que s'optarà per una barrera vegetal de mates ("Pistacea Lentiscus") i ullastres ("Olea Europaea Sylvestris"), amb dues línies d'ullastres per una de mata. Respecte a la tipologia d'espècies a plantar per conformar la barrera vegetal de reforç s'adverteix que al pressupost del projecte només s'han detectat mates i garrovers, en canvi, en l'EIA es planteja la sembra de garrover i ullastre, en el cas que només es sembrin garrovers caldrà tenir en compte que el creixement és més lent i que tardaran més temps a arribar a l'alçada òptima per ocultar les plaques fotovoltaïques.

L'informe del Servei d'ordenació del Territori fa les següents observacions: «s'observa que aquestes línies de plantació de barreres vegetals de reforç, previstes i grafiades en el projecte, en bastantes ocasions es superposen sobre línies de vegetació existent, tipus bardisses, i sobre les franges lineals forestals (d'una amplada prou significativa) que confronten amb els camins públics. En aquests casos, per evitar una suplantació o distorsió de l'aspecte de la vegetació original percebuda des dels camins, es recomana que la barrera vegetal de reforç s'ajusti als espais perimetrals buits de vegetació existent. En el cas que la nova barrera vegetal de reforç es superposi amb la barrera vegetal existent, perquè aquesta és insuficient, la nova barrera vegetal s'ha de situar un poc més enrere de forma que quedi en un segon pla i no suplanti a la barrera vegetal original que es convenient mantenir, perquè sigui creixent amb garanties al estar ja ben arrelada.

*A més, en el perímetre del recinte de les instal·lacions que coincideix amb zones delimitades com a paisatges oberts, convé que la barrera de reforç prevista disposi d'un cert grau de permeabilitat i no sigui continua, per evitar una limitació absoluta del camp visual des del camí sobre el paisatge obert, d'acord amb l'article 37 de la Llei 13/2018, de 28 de desembre, de camins públics i rutes senderistes de Mallorca i Menorca.»*

En l'apartat de conclusions del present informe s'inclouran mesures correctores per a minimitzar l'impacte paisatgístic.

3. Ubicació del PSF en Sòl Rústic General amb categoria municipal d'Àrea Agrícola-Ramadera, Àrea Forestal i Àrea Excedent. A més, les parcel·les s'inclouen dins la Zona de Protecció de Sa Marina 3 i zona de protecció central.

a) El Pla Territorial Insular de Mallorca cataloga la zona del projecte com sòl rústic general (SRG). Per la seva part, el Pla General d'Ordenació del Municipal de Lluçmajor (1984) classifica l'àmbit del projecte com sòl no urbanitzable i dins aquest com a Àrea Agrícola-Ramadera, Àrea Forestal i Àrea Excedent. I com a Zona de Protecció de Sa Marina 3 i zona de protecció central.

D'acord amb la norma municipal:

- A l'article 150 indica: *“se declaran incompatibles todos aquellos usos que no estén regulados para cada una de las áreas del suelo no urbanizable”*
- Respecte de les àrees agrícoles ramaderes la norma municipal recull a l'article 152 el següent:

*2.- Las Áreas Agrícola-ganaderas serán objeto de protección y por tanto de conservación y defensa, y en ellas no podrán efectuarse transformaciones de su destino agrario, ni podrán elevarse otras construcciones que las necesarias para la edificación de la explotación agraria.*

*4.- Las Áreas Agrícola-ganaderas y Forestales permanecerán protegidas para su conservación y defensa para que no sufran ataques de otras utilizaciones que puedan degradarlas o que decidan una pérdida sensible de sus características tradicionales o de riqueza.*

- D'acord amb l'article 157.2 les àrees forestals: *“serán objeto de protección, y por tanto de la conservación y defensa”*

- Quant a les àrees excedents, l'article 158: *“se consideran Areas Excedentes los suelos marginales a las Agrícola-ganaderas y Forestales, que si bien interesa su conservación como áreas abiertas, pueden admitir ciertas transformaciones...”*

- Pel que fa a la zona de protecció central, l'article 160: *“se han denominado de esta manera aquellas zonas del territorio que poseen terrenos aptos para la agricultura y/o la ganadería y que no se encuentran fraccionados...”*

- La Zona de protecció de Sa Marina d'acord amb l'article 161 del planejament municipal: *“Comprende aquellas zonas del territorio que deben ser objeto de preservación bien sea por sus valores paisajísticos, ecológicos o ambientales o que sea de interés su mantenimiento y/o potenciación”*

Per altra banda, relatiu a la Subestació, segons el Planejament municipal, la zona on es pretén ubicar la SE està classificada com a Àrea Agrícola-Ramadera i zona de protecció paisatgística i/o ecològica.

D'acord amb la norma municipal:

- A l'article 162 indica: *«comprende aquellas zonas del territorio que deban ser objeto de especial protección por su interés paisajístico como ecológico, tanto para evitar su ataque, destrucción o alteración, como para mantener, potenciar y mejorar sus condiciones ambientales específicas.»*

b) Tal com assenyala l'informe del Servei d'Ordenació del Territori:

- Respecte a la disposició addicional setena del PTIM: Cal indicar que les disposicions reguladores del sòl rústic del PTIM tenen el caràcter de mínimes i, en conseqüència, prevaldran les determinacions dels planejaments generals municipals que suposin major restricció o grau de protecció del territori.

- Respecte a la disposició transitòria quarta del PTIM: Es fa avinent que en cas de dubte o contradicció amb el planejament general municipal sobre la qualificació o la categoria del sòl rústic a què pugui pertànyer en tot o una part la parcel·la, prevaldrà la més restrictiva entre la que resulti del Pla Territorial i la del planejament municipal, fins que aquest s'adapti al Pla Territorial. El planejament municipal no es troba adaptat al PTIM.

c) D'acord amb l'article 46 de la Llei 10/2019, els plans territorials insulars han de definir la ubicació de les zones de desenvolupament prioritari així com la tipologia, les dimensions i altres característiques de les instal·lacions aptes per a cada zona, tot considerant una sèrie d'aspectes anunciats a la Llei.





S'ha de tenir en compte que el projecte es troba dins Sòl Rústic General amb categoria municipal d'Àrea Agrícola-Ramadera, Àrea Forestal i Àrea Excedent, dins la Zona de Protecció de Sa Marina 3, zona de protecció central, zona de protecció paisatgística i/o ecològica i fora de les zones de desenvolupament prioritari per a la implantació d'instal·lacions fotovoltaïques. Caldria que l'Òrgan Substantiu avalués l'aptitud territorial dels terrenys seleccionats.

#### 4. Afecció a l'activitat agrària

Segons l'informe del Servei d'Agricultura, «La superfície d'ocupació per al parc fotovoltaic de 126,62 hectàrees, de les quals 3,40 ha són de sòl tipus III, 87,12 ha de sòl tipus V i 36,10 ha de sòl tipus VI. En total, s'ha de compensar l'equivalent en Marge Brut i UTA de 90,52 ha de cultius, que inclouen ordi, civada, guaret tradicional, garrovers, fruits secs i pastures en secà.»

Referent a les mesures de compensació presentades:

S'han previst dues opcions de compensació, segons si el titular de l'explotació en què es pretén efectuar la compensació mitjançant el cultiu de la vinya obté l'autorització necessària per plantar-la.

OPCIÓ A						
Mesura proposada	Cultiu/bestiar	Superfície (ha)/ Núm. unitats	Localització			
			Mun.	Pol.	Parc.	Rec.
Agricultura	Tomàtiga en hivernacle	0,26	Petra	13	215	2 i 3
	Mongetes en hivernacle	0,13			217	1
	Altres hortalisses en hivernacle	0,13			219	1
	Garrover en regadiu	1,00	Marratxí	1	605	1
	Vinya de vinificació regadiu	2,00				
Ramaderia	Porcí reproductor	50	Montuiri	9	494	33

OPCIÓ B						
Mesura proposada	Cultiu/bestiar	Superfície (ha)/ Núm. unitats	Localització			
			Mun.	Pol.	Parc.	Rec.
Agricultura	Tomàtiga en hivernacle	0,26	Petra	13	215	2 i 3
	Mongetes en hivernacle	0,13			217	1
	Altres hortalisses en hivernacle	0,13			219	1
	Garrover en regadiu	1,00	Marratxí	1	605	1
Ramaderia	Porcí reproductor	60	Montuiri	9	494	33

D'acord amb l'esmentat informe, el promotor presenta la següent documentació:

«S'han presentat tres agrocompromisos, dos associats a dues explotacions agràries i l'altre a una explotació ramadera. Totes tres explotacions són prioritàries i es faran càrrec de la gestió i l'aprofitament de les activitats agràries i ramaderes subjectes a la compensació, durant tot el període de vigència de la concessió energètica.»

A més, l'informe del Servei d'Agricultura indica que les mesures de compensació proposades compleixen els requisits establerts per la Instrucció 1/2023 i comporten una millora, amb increments de 0,09 i 0,05 UTA i de 24.727,85 € i 12.785,45 € en els marges bruts, respectivament.

Tot i això, aquestes mesures no contemplen els terrenys ocupats per la Subestació ni la possibilitat d'excloure del projecte l'àrea coincident amb classificació de nivell III (valor agrari alt) que equivalen a 3,40 ha de les quasi 127 ha projectades.

## 5. Recursos hídrics

Les despeses d'aigua previstes es destinen al reg per degoteig de les noves plantacions, neteja de les plaques fotovoltaïques i per hidratació del bestiar. S'estima un consum de 22.222,57 m<sup>3</sup> durant els 30 anys de vida útil del PFV.

Les parcel·les no compten amb pous d'abastiment i preveuen instal·lar un dipòsit soterrat a cada parcel·la (excepció de la subestació) que s'omplirà amb aigua tractada i procedent de la depuradora (prioritàriament de Lluçmajor) transportada per camions cisterna de 10 a 12 m<sup>3</sup>, que abocaran directament al dipòsit soterrat. El consum de l'aigua anirà destinat al reg per goteig de les noves plantacions a realitzar a la barrera vegetal, la neteja de les plaques fotovoltaïques i la hidratació de la ramaderia o la fauna silvestre amb l'aigua potable dels camions cisterna.

No preveuen la recollida de les pluvials a les cobertes de les edificacions que es preveuen instal·lar al parc, caldrà incorporar aquesta mesura.

Indiquen que es gestionaran les aigües brutes de les instal·lacions sanitàries mitjançant un gestor autoritzat.

El projecte es troba fora dels perímetres de protecció de captacions d'abastiment a població. A les finques del projecte existeix la concessió d'un pou per a reg al polígon 50, parcel·la 7 (CAS\_1755\_Vigent-A\_S\_9010), amb una concessió de 20.000 m<sup>3</sup> per a Reguiu.

Pel que fa al Domini Públic Hidràulic, la parcel·la 282 del polígon 45 es troba afectada per una zona de policia del Torrent de Garonda, encara que el projecte es troba a més de 100 metres de distància.

Respecte de la gestió Hídrica s'inclouran condicionants a l'apartat de conclusions de la DIA.

## 6. Camps electromagnètics i renou

L'Estudi de camps electromagnètics aportat conclou:

En el parc solar fotovoltaic garanteix que el camp magnètic real sobre qualsevol punt situat a una distància major de 2,75 m des del nivell del sòl a l'eix de la rasa o sobre bornes és menor a 0,4 µT.

Quant a la línia d'evacuació, l'estudi garanteix que el camp electromagnètic real sobre qualsevol punt situat a una distància major als 3,50 m no superen els 0,21 µT des del nivell del sòl a l'eix de la rasa.

Finalment, descarta qualsevol impacte significatiu degut als camps electromagnètics derivats del projecte PSF i de la línia d'evacuació compartida.

Quan a la subestació, l'estudi de camps electromagnètics conclou que els valors de camp electromagnètic són inferiors al límit de 100 microTesles establertes per la normativa vigent i que no és necessària cap protecció o mitigació addicional del camp electromagnètic generat per la subestació a l'exterior.

Tot i això, s'haurà de fer estimacions reals durant els primers anys de funcionament, per verificar que en els límits exteriors de les instal·lacions i habitatges a menys de 100 m dels punts d'emissió de la instal·lació, considerant per al càlcul una distància de 0,2 m dels límits d'aquest i una altura d'1 m, no se supera la intensitat d'emissions de 0,3-0,4 microTesles. En cas que se superi aquest límit, es prendran les mesures tècniques (apantallaments, etc.) necessàries per no arribar a aquest límit. Cal tenir especial esment a la línia d'evacuació que passa propera a habitatges.

L'EIA indica que els principals renous es produiran a la fase de construcció amb la col·locació de les estructures de sustentació de les plaques fotovoltaïques. A la fase de funcionament només s'esperen en els transformadors una emissió de renous inferior al 60 dB.

Relatiu als renous de la subestació, s'indica que la immissió de renous a la fase de construcció es reduiran a l'entorn més proper del punt d'actuació. Per altra banda, a la fase de funcionament els nivells de renou més elevats produïts per la maquinària de la subestació se situen voltant els 60 dBA.

Presenten mesures correctores per minimitzar els renous i es fa el seguiment al PVA.

## 7. HICs i Espècies protegides

D'acord amb l'informe del Servei de Protecció d'Espècies:

- El projecte no es troba dins cap espai de rellevància ambiental, però es troba dins una Àrea important per a rapinyaires (AIRIB), AIRIB-Migració 3 Sa Marina. Es tracta d'un hàbitat de migració de rapinyaires, zona freqüentada pels rapinyaires durant la migració prenupcial i postnupcial.

- b) Les parcel·les del projecte inclouen tessel·les on hi ha cartografiats hàbitats d'interès comunitari
- c) Hi ha presència de les següents espècies catalogades o amenaçades: Milà reial, *Milvus milvus*; Tortuga mediterrània, *Testudo hermanni*; Eriçó, *Atelerix algirus*; *Marsilea strigosa*; Pi de Cecília, *Pinus halepensis* var. *Ceciliae*.  
A més, tenen constància de diversos nius de milà reial, *Milvus milvus*, als voltants del projecte, tots ells a més de 500 m de distància dels límits de les parcel·les.
- d) També, considera que el projecte podria suposar un efecte rellevant sobre les espècies catalogades o amenaçades de la zona, especialment sobre les aus rapinyaires, a causa de la pèrdua d'hàbitat que suposa l'acumulació de gran nombre de projectes de parcs fotovoltaics dins la zona.

Finalment, conclou favorablement amb la següent mesura correctora: Les prospeccions prèvies del terreny abans de l'entrada de la maquinària per evitar l'afecció a la tortuga mediterrània, no s'han de realitzar els mesos de fred, atès que es troba enterrada i no es podria detectar.

I les següents recomanacions:

*Adicionalment, tenint en compte que la marina de Lluçmajor, on s'ubica el projecte de parc fotovoltaic, és una zona important per a les aus rapinyaires (AIRIB), per a la migració, amb presència de gran quantitat de nius de milà reial, a la qual s'acumula un nombre molt elevat de projectes de parcs solars fotovoltaics, amb la consegüent pèrdua d'hàbitat per al campeig, descans i reproducció de rapinyaires, especialment de milà reial, proposam les següents RECOMANACIONS:*

1. *En el marc del Reglament (UE) 2024/1991 del Parlament Europeu i del Consell de 24 de juny de 2024, relatiu a la restauració de la naturalesa, i de la Directiva 92/43/CEE i la Directiva 2009/147/CE del Parlament Europeu i del Consell, que tenen per objecte garantir la protecció, conservació i supervivència a llarg termini de les espècies i hàbitats més valuosos i amenaçats d'Europa, així com dels ecosistemes dels que formen part, cabria establir mesures compensatòries de la pèrdua efectiva d'hàbitat per als rapinyaires en general i més concretament per al milà reial. Aquestes mesures compensatòries podrien consistir en la restauració d'hàbitats degradats (terres abandonades, pedreres, abocadors, etc.) i a la creació de nous hàbitats adients per als rapinyaires o altres grups d'aus, com per exemple les estepàries, tot tenint en compte la superfície total perduda a causa del canvi d'ús del sòl que suposa la implantació de parcs solars fotovoltaics.*

2. *Es podria considerar la possibilitat d'establir un mecanisme de col·laboració entre tots els promotors dels diferents parcs fotovoltaics de la zona que, de manera conjunta, disposessin mesures compensatòries de la pèrdua efectiva d'hàbitat per als rapinyaires o de les aus lligades als medis agraris (estepàries).*

3. *En cas de decantar-se per la restauració d'un hàbitat per afavorir el milà reial, l'hàbitat a crear hauria de comptar amb les següents característiques: terreny obert, amb presència d'arbres, amb accés a aigua i amb tranquil·litat i presència limitada de persones.*

Tenint en compte que:

a) No obstant el projecte no s'executi directament sobre hàbitats o espais protegits, donada la seva proximitat (l'àrea d'implantació del parc es troba a uns 0,8-1,4 km de distància de la bassa del camí de Garonda (ES110ZPROTMAB046) i Cóc de S'Aljub des Pedregar (ES110ZPROTMAB067) classificades segons el PHIB com a Basses temporals protegides (desenvolupen processos biològics i fauna i flora molt singular d'alt valor científic). A uns 0,9 km de la ZEC ES5310037- Basses de la marina de Lluçmajor i a menys d'1,3 km la ZEPA (ES0000081-Cap Enderrocat i Cap Blanc.)), cap la possibilitat d'afectar els hàbitats i espècies dels espais protegits propers (destrucció i fragmentació de l'hàbitat, l'efecte barrera i la disminució de corredors ecològics) atenent que aquests s'estenen més enllà dels seus límits.

b) La guia del Ministeri per a l'elaboració d'estudis d'impacte ambiental de projectes de plantes solars fotovoltaïques i les seves infraestructures d'evacuació recomana que aquests projectes s'ubiquin a més d'1-2 km dels espais protegits i a més de 5 km de les zones d'especial protecció per a les aus (ZEPA). No es compleixen les distàncies.

c) La superfície ocupada pel parc fotovoltaic és de 103,69 ha, a més a la zona d'estudi hi trobam una elevada densitat de parcs aprovats o en tramitació: Calablava 3 de 79,30 ha, Lluçmajor Solar (52,13), Mapache (8,6 ha), can Xim (3,92 ha), sa Caseta (24,3 ha), Na Forana (22,47 ha), Cugulutz (3,19 ha)...

El canvi d'ús del territori en superfícies tan significatives provocaran la pèrdua d'hàbitat d'usos agraris del qual en depèn l'espècie *Milvus milvus* i pot suposar una limitació pel que fa a la seva futura recuperació. A més, per a conservar les espècies existents és important la protecció efectiva de l'avifauna lligada als usos agraris, que és la que té una recessió més general a nivell europeu i és convenient actuar en la protecció d'aquests agrosistemes, mantenint pràctiques agràries sostenibles i compatibles amb les espècies d'aus d'aquests hàbitats.

d) Tot i que es presenten mesures compensatòries per les afeccions agrícoles, no s'han establert mesures compensatòries per la pèrdua directa i efectiva d'hàbitats.

Atès tot l'anterior, caldrà compensar la pèrdua directa de superfície de terreny natural que serveix actualment de zona de descans, campeig,



alimentació i reproducció de les aus, per la qual cosa, es condicionarà el projecte a implementar pel promotor mesures compensatòries que s'inclouran en l'apartat de conclusions del present informe.

#### 8. Patrimoni

El projecte compta amb un informe favorable del Servei de Patrimoni Històric amb prescripcions que s'inclouran a l'apartat de conclusions de la DIA.

#### 9. Canvi Climàtic

L'EIA calcula les emissions previngudes considerant el darrer factor d'emissió del mix balear publicat per la Conselleria d'Empresa, Ocupació i Energia són: 35.320,726 t<sub>CO2eq</sub>/any.

No es calcula la petjada de la instal·lació, que requerirà també d'una amortització d'emissions. En l'experiència d'altres parcs fotovoltaics, inclosa la construcció i la petjada del producte dels panells fotovoltaics, pot equivaldre a un any o dos de funcionament de la planta.

Tot i això, d'acord amb l'informe del Servei de Canvi Climàtic i Atmosfera «el balanç de petjada de carboni es considera adequat, positiu i alineat amb els objectius de la Llei 10/2019 de canvi climàtic, sempre que es descompti la petjada de construcció i del producte de panells fotovoltaics i altres elements.»

El projecte contempla la instal·lació d'un sistema d'emmagatzematge energètic que s'executarà en un futur.

En els estudis d'impacte ambiental es fa referència a mesures per al manteniment adequat dels aparells elèctrics potencialment contaminants com són els centres de transformació o els CMM els quals contenen olis o gasos dielèctrics i hexafluorur de sofre (SF<sub>6</sub>). L'SF<sub>6</sub> és un gas d'efecte hivernacle amb un potencial escalfament global de 22.200 per la qual cosa s'ha d'evitar qualsevol fuga d'aquest gas. L'EIA proposa un protocol per al transport, ompliment, manteniment i buidat d'equips que utilitzin gas (SF<sub>6</sub>) d'acord amb el que indica el RD 115/2017, de 17 de febrer. Es preveuen sistemes de control i en el cas de fugites indiquen que s'hauran de compensar les emissions amb reforestacions amb l'equivalència en fixació de CO<sub>2</sub>.

En l'apartat de conclusions del present informe s'inclouran mesures correctores per a minimitzar l'impacte sobre el canvi climàtic.

Per altra banda, la Unió Europea ha establert diverses dates de prohibició per a l'ús del gas en el Reglament (UE) 2024/573: 1 de gener del 2026 per a equips fins a 24 kV, i 1 de gener del 2030 per a equips de 24 kV fins a 52 kV, 1 de gener de 2028 per a equips de 52 kV fins a 145 kV i 1 de gener de 2032 per a aparells elèctrics d'alta tensió de més de 145kV o més de 50 KA de corrent de curtcircuit. S'ha de considerar que les dates establertes per la Unió Europea són límits per a la posada en servei d'equips, és a dir, que aquells instal·lats o previstos que no estiguin en funcionament, no podran iniciar la seva activitat després de les dates límit establertes a la normativa.

#### 10. Residus

L'EIA del PSF inclou un estudi de generació de residus que se centra principalment a la fase de construcció. Aporten la següent taula:

Tipo de residuo	Total residuo Obra
	Peso (t)
Asfalto	160,85
Madera	56,03
Metales (incluidas sus aleaciones)	39,13
Papel y cartón	20,17
Plástico	8,07
Vidrio	2,69
Hormigón	1,78
Ladrillos, tejas y materiales cerámicos	1,68

Quant a la fase de funcionament només esperen residus vegetals per manteniment de la barrera vegetal i desbrossament de la finca i eventualment qualche canvi d'elements propi del parc com panells, cablejat... els quals es gestionaran adequadament.

Finalment, en la fase de desmantellament indica que es reutilitzaran els components que siguin aprofitables i la resta els portaran a un centre de tractament i reciclatge.

Per a la subestació preveuen per a la fase de construcció:



- \* Fusta: 1 t
- \* Metalls (inclosos els seus aliatges): 2 t
- \* Paper i cartró: 0,5 t
- \* Plàstic: 0,5 t
- \* Vidre: 1 t
- \* Formigó: 80 t
- \* Blocs, teules i material ceràmics: 40 t

Referent a la fase de funcionament només esperen residus puntuals de canvi d'elements de la subestació per ruptura o mal funcionament.

Tot i que s'indica que es farà un tractament correcte dels residus, l'apartat de conclusions condicionarà a signar declaracions responsables de correcte gestió i la prohibició de la crema de rostolls i restes vegetals generats a la fase de construcció.

## 11. Incendis

Els projectes se situen a zones de risc baix d'incendis, excepte per les parcel·les on se situa el PSF CALABLAVA 4 que s'envolten amb ZAR i APR d'Incendis.

L'informe del Servei de Gestió Forestal i Protecció del Sòl proposa una sèrie de consideracions que s'inclouran en l'apartat de conclusions de la present DIA.

D'acord amb l'informe de la Direcció d'Emergències i Interior «Atès que la parcel·la es troba confrontada a una zona amb risc alt d'incendi d'acord amb el Departament de Medi Natural, el titular haurà de valorar si l'activitat en qüestió disposa d'una normativa sectorial específica que estableixi obligacions d'autoprotecció en els termes que defineixen el Reial decret 393/2007, de 23 de març, pel qual s'aprova la Norma Bàsica d'Autoprotecció dels centres, establiments i dependències dedicats a activitats que poden donar origen a situacions d'emergències, i el Decret 8/2004, de 23 de gener, pel qual es despleguen determinats aspectes de la llei d'ordenació d'emergències a les Illes Balears.

*En aquest cas, haurà d'elaborar, presentar i registrar a la direcció general d'Emergències i Interior el pla d'autoprotecció abans de l'inici de l'activitat.»*

Entre la documentació aportada es troba un Pla d'autoprotecció contra incendis forestals, redactat per Pascual Herrera Ortega i Ismael Ruiz Martínez (enginyers tècnics industrials) i amb número de visat 473.244/2024, es desconeix si s'ha presentat i registrat davant la Direcció General d'Emergències i Interior.

## 12. Valoració social del projecte:

D'acord amb l'establert a l'article 2 de la Llei 21/2013, la participació social és un dels principis als quals s'han de subjectar els procediments d'avaluació ambiental. En aquest sentit, el Text Refós de la Llei d'avaluació ambiental de les Illes Balears, aprovat per Decret Legislatiu 1/2020, de 28 d'agost, estableix a l'article 3.7 que tant l'òrgan ambiental com els òrgans substantius, han de tenir en compte la valoració social dels projectes en les seves decisions.

D'acord amb l'exposat, caldria assenyalar que al tràmit d'informació pública del projecte es van presentar al·legacions de «ASOCIACIÓN ECOLOGÍA Y LIBERTAD» i de la «PLATAFORMA RENOVABLES SÍ PERÒ AIXÍ NO», i d'acord amb la documentació inclosa a l'expedient, el promotor els hi va donar resposta.

## 13. Normativa

A l'article 46.2 de la **Llei 10/2019, de 22 de febrer, de Canvi Climàtic i Transició Energètica** ens indica que un dels aspectes a considerar per definir les zones de desenvolupament prioritari: «**Article 46. Zones de desenvolupament prioritari**

....

2. Els plans territorials insulars han de definir la ubicació de les zones de desenvolupament prioritari així com la tipologia, les dimensions i altres característiques de les instal·lacions aptes per a cada zona, tot considerant els aspectes següents:

- a) La suficiència de la font d'energia.
- b) L'aptitud ambiental i territorial per acollir les instal·lacions.
- c) La baixa productivitat o interès agrari de la zona.



d) La disponibilitat o proximitat de capacitat de xarxa per evacuar l'energia generada, o les infraestructures de xarxa que esdevindrien necessàries.

e) L'orografia, l'extensió, l'accessibilitat i altres característiques de la zona i el seu entorn.

f) La preservació de paisatges protegits o especialment representatius i el respecte a les normes d'aplicació directa previstes en l'article 68 de la Llei 12/2017, de 29 de desembre, d'urbanisme de les Illes Balears.

g) Les necessitats energètiques dels municipis afectats.».

Com ja s'ha mencionat al punt 1 de les consideracions tècniques, l'àrea d'implantació del PFV no s'ajusta a una zona de desenvolupament prioritari ni per l'aptitud ambiental i territorial dels terrenys ni per la qualitat del sòl que no permet classificar-lo com a baixa productivitat.

Segons s'estableix a l'article 2 de la Llei 14/2019, de 29 de març de projectes industrials estratègics de les Illes Balears, la implantació de projectes estratègics d'energies renovables en sòl rústic comú, ha de tenir un caràcter excepcional, és a dir, una excepció de la regla comuna que s'aparta de l'ordinari o que ocorre rares vegades. Consultada la pàgina web de la DG d'Energia i Canvi Climàtic corresponent al procediment d'informació pública de projectes, s'observa que la tramitació projectes industrials estratègics relacionats amb la implantació d'energies renovables en sòl rústic és un fet comú, usual o freqüent. Tot i que aquesta normativa actualment es troba derogada, s'ha de dir que era vigent en el moment de l'inici del procediment.

#### 14. Línia d'evacuació

Es detecta que no es fa cap referència amb l'acumulació de la línia d'evacuació del traçat del PFV Lluçmajor solar pel camí de Cap Blanc, per on discorre el traçat compartit dels PFV indicats. Els PFV Lluçmajor es situa a l'altra banda d'aquest camí, a uns 600 m del PFV Calablava 3.

L'informe tècnic municipal de sentit desfavorable fa constar: «*que abans d'aprovar el projecte i donat que pot condicionar de manera important la viabilitat del projecte, s'ha de disposar de la concessió demanial que permeti executar les instal·lacions privades d'evacuació dins domini públic per una durada superior a 4 anys i no superior a 75 anys. Pel que fa a domini públic municipal que es correspon entre tots els projectes vinculats a 5.499 m dels camins públics*»

En el cas que s'hagués de modificar el traçat de la línia d'evacuació per tal d'obtenir els permisos, si el nou traçat estigués inclòs en els annexes de subjecció a avaluació ambiental, haurà de realitzar el tràmit d'avaluació ambiental corresponent.

#### 15. Bateries

S'indica que en una segona fase s'implantaràn les instal·lacions de bateries híbrides que s'inclouen en 49 armaris (3 mòduls de 14 armaris i 1 mòdul de 7 armaris), amb una superfície de bateries de 10.000 m<sup>2</sup>. Segons els plànols, no hi ha detalls gràfics de l'aspecte d'aquestes bateries, únicament s'especifica la seva ubicació i distribució en la zona de l'accés 2 del recinte parcel·lari 3, situat al sud del conjunt del parc fotovoltaic i confrontant amb el camí Vell de Cala Pi, amb la categoria SRG del PTIM, a uns 15 m de distància del tancament perimetral del recinte. Les bateries s'hauran d'allunyar com a mínim 100 metres de la zona boscosa, cal tenir en compte que a la ubicació projectada no compleix amb la distància, per tant, s'hauria de fer un retranqueig de la zona d'implantació o cercar una altra ubicació que compleixi amb tots els condicionants.

El futur projecte, en el cas que no estigui inclòs en els annexes de subjecció a avaluació ambiental per ubicar-se a la poligonal del PFV, i no hagi de passar tràmit ambiental haurà de complir una sèrie de condicionants que s'inclouran a l'apartat de conclusions de la present DIA.

#### 16. Mesures Compensatòries

Les mesures de compensació presentades a l'EIA es resumeixen en la instal·lació de caixes niu, cerca i control de nius de rapinyaires, captura i marcatge d'elements de trampeig, control i seguiment de serps de ferradura, captura i desplaçament de tortugues i la compensació agrària a altres finques, a més, s'hauran d'incloure mesures addicionals que s'inclouran a les conclusions de la DIA.

#### 17. Retroactivitat de la DIA

En data 17 de novembre de 2025 el promotor sol·licita retroactivitat de la DIA a 23 de gener de 2026. En data 06 de febrer de 2026, la tècnica superior del Servei d'Avaluació Ambiental emet informe jurídic que conclou: «Ateses les consideracions anteriors es pot concloure que es donen les circumstàncies de l'article 39.3 de la Llei 39/2015 per atorgar eficàcia retroactiva a la declaració d'impacte ambiental a data 23 de gener de 2026 del projecte de parc fotovoltaic CALABLAVA 4, ubicat al polígon 45 parcel·la 282, polígon 48 parcel·la 1, polígon 49 parcel·la 1, polígon 50 parcel·les 4 i 7 de Lluçmajor, promogut per YOUTALL CAPITAL III, SL. De la qual cosa n'ha de quedar constància a les consideracions de la DIA.»

## 7. Conclusions

**Primer.** Es formula la **declaració d'impacte ambiental favorable del PSF CALABLAVA 4, ubicat al polígon 45 parcel·la 282, polígon 48 parcel·la 1, polígon 49 parcel·la 1, polígon 50 parcel·les 4 i 7 del terme municipal de Lluçmajor i subestació col·lectora ISLA ubicada al polígon 31 parcel·la 11 del terme municipal de Lluçmajor**, signat per Pascual Herrera Ortega i Ismael Ruiz Martínez (enginyers tècnics industrials) i amb número de visat 473.244/2024 de data novembre de 2024, el Projecte Executiu Subestació Col·lectora Isla 30/66 kV i línies d'evacuació de 66 kV, redactat per l'enginyer industrial Francisco Javier Rodríguez i Visat pel Col·legi Industrial d'Andalusia Occidental en data 23/10/2024, atès que previsiblement no es produiran impactes adversos significatius sobre el medi ambient, sempre que es compleixi amb les mesures correctores i preventives previstes a l'estudi d'impacte ambiental del PSF signat per la geògrafa Irene Moya País, en data 29 de novembre de 2024, i les de l'Estudi d'Impacte Ambiental del projecte Subestació Col·lectora Isla i línies d'evacuació de 66 kV, signat per la geògrafa Irene Moya País el 17 d'octubre de 2024 i els condicionants següents:

1. S'haurà de mantenir lliure de plaques i instal·lacions l'àrea coincident amb classificació de nivell III (valor agrari alt), que equivalen a 3,40 ha de les quasi 127 ha projectades, d'acord amb el mapa 4 de l'informe agronòmic firmat per l'enginyer agrònom Antoni Oliver Juan en Novembre de 2024.

2. En el cas que s'hagués de modificar el traçat de la línia d'evacuació per tal d'obtenir les autoritzacions, aquesta haurà de realitzar l'avaluació ambiental si el nou traçat està subjecte d'acord amb els annexos de la Llei 21/2013 o del Text refós de la Llei d'avaluació ambiental de les Illes Balears.

3. Si en un futur, finalment, es decideix implantar el sistema d'emmagatzematge d'energia mitjançant bateries; el projecte, en el cas que no estigui inclòs en els annexes de subjecció a avaluació ambiental i, per tant, no hagi de passar tràmit ambiental, haurà de complir:

- Les bateries a instal·lar hauran d'ajustar la seva potència i dimensions al magatzem de l'energia renovable produïda al PFV de Calablava 4.
- El projecte haurà d'avaluar el risc d'incendi, renou, desbordament tèrmic, fuites i contaminació del sòl i les aigües, camps electromagnètics, etc. Així com concretar les mesures de prevenció, resposta i gestió que s'aplicaran en cas d'incident, a més del seguiment de les mateixes.
- La ubicació de les bateries cal que s'integrin millor a l'entorn per evitar que siguin visibles des del camí i accés al recinte on s'ubiquen. Per altra banda, tots els elements dels mòduls energètics que es projectin, cal que s'integrin amb el paisatge i que evitin l'aparició d'elements aliens a la construcció tradicional, per tal de donar compliment a les condicions d'integració paisatgística i ambiental recollides a la Norma 22 del PTIM i millorar així la integració paisatgística de la nova instal·lació.
- Atès que les instal·lacions d'emmagatzematge d'energia en grans bateries no disposen d'una reglamentació quant a la seguretat contra incendis, el projecte ha d'incloure una anàlisi dels riscos, identificant els distints esdeveniments, les corresponents causes i les mesures de seguretat a implantar per tal de garantir la seguretat de la instal·lació. En especial l'anàlisi dels riscos ha de contemplar:
  - Mesures per evitar que es produeixi incendi o explosió.
  - Mesures de detecció i alarma en cas d'incendi.
  - Mesures d'extinció.
  - Mesures en cas d'incendi o explosió d'un mòdul, per tal que aquest no es propagui a la resta de mòduls.
- Les instal·lacions hauran de mantenir una distància mínima de 100 m de qualsevol massa boscosa, garriga i habitatge. Tenint en compte que a la ubicació projectada no compleix amb l'esmentada distància, s'ha de fer un retranqueig de la zona d'implantació o cercar una altra ubicació que compleixi amb tots els condicionants.
- En la instal·lació de les bateries s'haurà d'optar per aquelles amb les millors tècniques disponibles quant a seguretat per evitar risc d'explosió i d'incendi i renous.
- Finalment, s'haurà d'ajustar al que estableix la normativa per a la contaminació del sòl (actualment RD9/2005,17 de gener, de sòls contaminats).

## 4. Mesures de protecció del Paisatge:

a) D'acord amb l'informe del Servei d'Ordenació del Territori, Consell de Mallorca, de data 16 de setembre de 2025, s'haurà de complir el següent:

### **Respecte al parc fotovoltaic**

1. La implantació de la instal·lació fotovoltaica està condicionada a la implantació efectiva de la subestació elèctrica col·lectora ISLA a la qual es proposa connectar així com del traçat de la línia d'evacuació compartida que enllaça la SE col·lectora ISLA (30 KV/66 KV) amb la SET Cala Blava (66 KV/132KV), sense la qual no tendria sentit la instal·lació fotovoltaica proposada.

2. No s'avalua ambientalment el sistema d'emmagatzematge d'energia amb bateries per manca d'una descripció gràfica en la definició de l'aspecte dels acabats de les instal·lacions, el tipus de tancament del recinte, la volumetria i la porció de la superfície de solera

impermeable de suport per ubicar aquestes instal·lacions a l'àmbit delimitat de 10.000 m<sup>2</sup>, entre d'altres aspectes.

3. Respecte a les afectacions sobre el paisatge i el medi ambient, no se n'observen de significatives sempre que es tinguin en compte les consideracions d'integració paisatgística següents:

i. S'ha de corregir el pendent de la coberta de les edificacions auxiliars per donar compliment a les condicions d'integració paisatgística i ambiental de la norma 22 del PTIM, perquè sigui similar al pendent de les edificacions tradicionals (veure apartat B1.III.3.a.ii de l'informe).

ii. No es podran eliminar o reduir cap de les parets seques de l'àmbit mentre el planejament municipal no disposi de catàleg de patrimoni històric municipal, en base a la norma 22.1.c.5) del PTIM.

4. Respecte a les afeccions sobre el patrimoni històric, als efectes de l'art. 127 del RD 1955/2000, s'estarà a allò que informi l'òrgan competent en base a l'art. 29 de la Llei 12/1998, de Patrimoni Històric amb el recordatori de que les zones d'afecció de BIC es consideren zones d'exclusió d'instal·lacions fotovoltaïques d'acord amb el PDSEIB.

- Respecte a la implantació de la zona reservada per a les bateries i les seves característiques:

i. En la redacció del projecte d'execució de les bateries convindrà analitzar si es necessari incorporar mesures addicionals de vegetació a l'interior de la parcel·la al davant de les bateries, per fer de barrera visual per ocultar-les des del camí Vell de Cala Pi, o bé si escau cercar una alternativa d'ubicació que s'integri millor a l'entorn per evitar que siguin visibles des del camí i accés al recinte on s'ubiquen.

ii. Per a una millor integració paisatgística, és convenient que l'aspecte visual dels materials i acabats de les instal·lacions sigui d'una gamma de colors integrada amb l'entorn.

e) Respecte a les discrepàncies detectades:

i. S'han de resoldre les discrepàncies detectades respecte al tancament perimetral que s'indiquen a l'apartat B1.III.3.a)ii de l'informe, per donar compliment a la norma 22 del PTIM.

#### **Respecte a la subestació col·lectora**

1. Respecte a les afectacions sobre el paisatge i el medi ambient, no se n'observen de significatives sempre que es tinguin en compte les consideracions d'integració paisatgística següents:

i. Cal que les edificacions descrites a la memòria descriptiva del projecte i les dibuixades en planta als plànols (sense definició gràfica d'alçats i seccions), donin compliment a les condicions de les edificacions de la norma 22 del PTIM, especialment pel que fa a l'edifici de la nau dibuixada en planta que incorpora el condensador síncrono, sempre que sigui compatible amb la normativa sectorial.

ii. Respecte al tancament de la instal·lació, s'ha d'ajustar al que determina la norma 22.1.c.3) del PTIM sempre que sigui compatible amb la normativa sectorial de seguretat, en cas contrari es podran considerar exonerades del compliment d'aquesta condició.

iii. No es podran eliminar o reduir cap de les parets seques de l'àmbit mentre el planejament municipal no disposi de catàleg de patrimoni històric municipal, en base a la norma 22.1.c.5) del PTIM.

2. Respecte a l'execució de les obres de soterrament de les línies d'alta tensió que connecten les Subestacions, s'haurà de tenir cura en la conservació del ferm dels camins, amb els tancaments laterals, amb la conservació dels marges i parets, i amb el soterrament i canalització de les infraestructures per tal que no afectin la seguretat ni l'estructura dels camins, ni tampoc, tant com sigui possible, les arrels dels arbres confrontants amb el camí. Convendria tenir especial esment a no desplaçar ni retirar el material (pedres) provinent dels esbaldrecs de les parets de tancament confrontants en vista a la seva reconstrucció.

3. Respecte a les afeccions sobre el patrimoni històric, als efectes de l'art. 127 del RD 1955/2000, s'estarà a allò que informi l'òrgan competent en base a l'art. 29 de la Llei 12/1998, de Patrimoni Històric amb el recordatori de que les zones d'afecció de BIC es consideren zones d'exclusió d'instal·lacions fotovoltaïques d'acord amb el PDSEIB.

b) Respecte de la barrera Vegetal:

-Cal conservar i aprofitar la vegetació arbòria i arbustiva existent i reforçar en aquells punts on no existeix vegetació o no és suficient amb la plantació una filera de mates «*Pistacea Lentiscus*» (arbustives) plantades cada metre i una altra filera de garrovers «*Ceratonia siliqua*» (arbres) plantats cada 4 m, per reduir l'impacte visual i paisatgístic associat al parc fotovoltaic, amb una amplada de les dues fileres d'uns 5 m.



Per altra banda, a les barreres vegetals que se redensificaran confrontants amb els camins pròxims, s'indica que s'optarà per una barrera vegetal de mates ("*Pistacea Lentiscus*") i ullastres ("*Olea Europaea Sylvestris*"), amb dues línies d'ullastres per una de mata. Caldrà aclarir per què el projecte només pressuposta garrovers.

D'acord amb l'informe del Servei d'Ordenació del Territori (16/09/2025): «Respecte a la barrera vegetal de reforç:

*i. Es recomana evitar que suplanti o distorsioni l'aspecte de la vegetació original de la barrera vegetal existent percebuda des dels camins, de manera que només s'implanti als espais perimetrals buits de vegetació existent sense que es superposi amb la barrera vegetal existent.*

*ii. En el perímetre que coincideixi amb zones delimitades com a paisatges oberts, convé que disposi d'un cert grau de permeabilitat i no sigui contínua, per evitar una limitació absoluta del camp visual des del camí sobre el paisatge obert, d'acord amb l'article 37 de la Llei 13/2018, de 28 de desembre, de camins públics i rutes senderistes de Mallorca i Menorca.»*

-Es faran revisions periòdiques, manteniment, neteja i reposició d'exemplars morts durant tota la vida del parc, s'ha d'assolir l'alçada de 3 metres en un termini màxim de 3 anys.

-S'instal·larà un sistema de reg automàtic per degoteig, es realitzaran regs de reforçament, sobretot durant la fase de sembra i els dos primers anys, en els mesos estivals, quan l'estrès hídric és més elevat. Es realitzarà el reg preferentment amb aigua regenerada, en horari de menor intensitat lumínica.

#### 5. Respecte dels residus:

- Els panells fotovoltaics tenen materials contaminants perillosos raó per la qual s'hauran de tractar com a residu d'aparells elèctrics i electrònics, tal com s'estableix al Reial Decret 110/2015, de 20 de febrer, sobre residus. Per tant, s'haurà de garantir la correcta gestió dels panells fotovoltaics, tant en la fase d'explotació com de desmantellament mitjançant una declaració responsable de la gestió correcta de les plaques, que hauran de signar el promotor i/o el propietari, sense perjudici que l'òrgan substantiu valori l'aplicació potestativa de l'article 33 del Text refós de la Llei d'avaluació ambiental de les Illes Balears, aprovat per Decret legislatiu 1/2020, de 28 d'agost, relatiu a fiances i/o assegurances per garantir dit desmantellament.

- No es poden cremar els rostolls i restes de vegetació que puguin generar-se durant els desbrossaments. Les restes vegetals s'hauran de dur a instal·lacions que ho puguin aprofitar per fer compost o ser recollits per empreses que facin aquesta valorització.

#### 6. Respecte de la fauna

- Vista la possible presència de tortuga mediterrània a la parcel·la, abans de l'entrada de maquinària cal portar a terme prospeccions per a la localització i retirada d'exemplars, que s'hauran de portar a un lloc segur. Aquestes prospeccions no es podran realitzar durant els mesos de fred, ja que l'espècie s'enterra per hibernar i no podrà ser detectada. S'ha de tenir en compte que també fan una pausa estival quan les temperatures són molt elevades.

- S'han de fer inspeccions visuals dins la parcel·la de manera periòdica, per revisar la presència de possibles animals ferits o morts. En el cas de trobar-se un animal mort o ferit i que sigui una espècie catalogada o protegida, o en cas de dubte, haurà d'avisar-se a l'112 o als agents de medi ambient del govern de les Illes Balears. En el cas que sigui un cadàver, no s'haurà de tocar, en cap cas, ni desplaçar-lo, deixant-lo intacte tal com s'ha trobat.

#### 7. Respecte de la gestió Hídrica

- Es prioritzarà la neteja dels panells en sec, per tal de minimitzar el consum d'aigua. La neteja dels panells, es realitzarà només en cas que sigui estrictament necessari per disminució greu de l'eficiència en la generació d'energia dels panells.

- Els dipòsits soterrats s'ompliran amb aigua tractada i procedent de la depuradora (prioritàriament de Lluçmajor) transportada per camions cisterna de 10 a 12 m3, que abocaran directament al dipòsit soterrat. El consum de l'aigua anirà destinat al reg per goteig de les noves plantacions a realitzar a la barrera vegetal, la neteja de les plaques fotovoltaïques. La hidratació de la ramaderia o la fauna silvestre s'haurà de fer amb aigua potable de camions cisterna.

- S'ha de preveure la recollida de les pluvials a les cobertes de les edificacions que es preveuen instal·lar al parc, amb un sistema recol·lector de l'aigua de pluja amb el que emmagatzemar l'aigua per a ús propi de les instal·lacions.

- Caldrà que un gestor autoritzat s'encarregui de gestionar les aigües brutes.

- Es prohibeix l'abocament d'aigües residuals sense tractar, independentment del tipus d'abocament, directe o indirecte, o del punt d'abocament.



- Durant l'execució de les obres, s'han d'adoptar les màximes precaucions per evitar l'abocament de substàncies contaminants, incloses les derivades del manteniment de les maquinàries. Entre d'altres, el manteniment dels vehicles i maquinària s'haurà de realitzar fora de l'àmbit d'actuació i fora dels perímetres de protecció de pous de proveïment urbà.

#### 8. En relació amb les emissions a l'atmosfera

- Se seleccionaran preferentment equips que no facin servir gas SF6 o que tinguin un consum mínim d'aquest gas. Es tindrà un protocol per al transport, ompliment, manteniment i buidat d'equips que utilitzin gas (SF6); detecció de fuites, actuació en cas de fuga accidental i control del consum anual. S'hauran de compensar les emissions de gas SF6 mitjançant reforestacions, s'haurà de reforestar la superfície necessària equivalent a les emissions anuals de SF6.

En tot cas, s'haurà de donar compliment al Reglament (UE) 2024/573 del Parlament Europeu i del Consell, de 7 de febrer de 2024, sobre els gasos fluorats d'efecte hivernacle, pel qual es modifica la Directiva (UE) 2019/1937, i es deroga el Reglament (UE) número 517/2014, en aquells punts que li siguin d'aplicació.

#### 9. Respecte dels renous:

- a) Les instal·lacions s'han de dissenyar perquè els nivells de renou exterior siguin els nivells de qualitat acústica establerts per la normativa estatal, autonòmica i local en matèria acústica, a més de complir també amb el Codi de Tècnic d'Edificació.
- b) Es realitzarà un seguiment del renou generat a la fase de construcció i desmantellament, a més, del que es produeixi a les distintes infraestructures associades al present projecte a la fase de funcionament, per tal de garantir el compliment dels nivells de renou establerts a la legislació vigent.

#### 10. En relació amb les afeccions a la població

- S'haurà de realitzar mesures periòdiques d'intensitat del camp electromagnètic durant la vida útil de la instal·lació fotovoltaica, de la línia elèctrica i de la subestació, i de les bateries, si s'instal·len. Aquestes mesures s'hauran de programar a les hores i mesos de màxima producció dels parcs fotovoltaics i s'ha de complir amb l'establert al Reial Decret 1066/2001, de 28 de setembre, pel qual s'aprova el Reglament que estableix condicions de protecció del domini públic radioelèctric, restriccions a les emissions radioelèctriques i mesures de protecció sanitària davant emissions radioelèctriques. S'haurà de garantir que la població més propera a les instal·lacions no estigui exposada a un camp magnètic superior a 0,4 micro Tesla.

#### 11. Mesures Compensatòries

- Cal que el promotor acordi amb el Servei de Protecció d'Espècies les mesures compensatòries per la pèrdua efectiva d'hàbitats de rapinyaires i altres grups d'aus (superfície total perduda a causa del canvi d'ús del sòl) que es produirà amb la implantació de les instal·lacions. Abans de l'execució del projecte el promotor haurà de remetre a l'òrgan substantiu i a l'òrgan ambiental la ubicació, o les diferents ubicacions on s'executaran les compensacions, així com el cronograma de les actuacions.

- S'haurà de compensar la superfície d'ocupació de la subestació, caldrà incloure una compensació agrària que recuperi l'ús actual de la parcel·la d'ametlers de secà. Per tant, caldrà plantar 1 ha d'ametlers de secà formada per 140 ametlers, amb una alçada d'1,6 m i marc de plantació de 12x12 i mantenir-los durant la vida útil de la instal·lació, preferentment a la mateixa finca o en el mateix municipi o limítrof.

- En el terreny on s'instal·laran les plaques fotovoltaïques, abans de començar les obres, s'haurà de realitzar un estudi microbiològic del sòl i un estudi de les poblacions d'insectes. S'haurà de programar fer un seguiment anual de la qualitat i evolució del sòl i de les poblacions d'insectes, durant la vida del parc, incorporant-lo al Pla de Vigilància.

En el cas que els resultats dels estudis realitzats demostrin que s'ha perdut capacitat agrícola dels terrenys caldrà implementar mesures que compensin la pèrdua dins el municipi de Lluçmajor, i si no fos possible a municipis propers.

#### 12. Abans de l'aprovació del projecte per part de l'òrgan substantiu, el promotor haurà de remetre a l'òrgan substantiu i a l'òrgan ambiental un Pla de Vigilància actualitzat que haurà d'incloure i pressupostar:

- Els condicionants inclosos en la present Declaració d'Impacte Ambiental.
- Les mesures compensatòries proposades.
- Els informes de seguiment de les mesures preventives i correctores presentades en l'EIA i a la DIA. A més, s'hauran d'incloure:
  - i) Els registres de les mesures periòdiques dels camps electromagnètics.
  - ii) Els registres del manteniment preventiu i/o correctiu dels equips elèctrics que continguin olis o gasos dielèctrics i del gas hexafluorur de sofre.





- iii) Els registres de les incidències ambientals detectades, entre elles les faunístiques.
- iv) Els registres de la gestió dels residus generats, amb indicació estimada de volum i tipus de residus.
- v) Els documents de lliurament dels residus perillosos als gestors autoritzats.
- vi) Els informes de seguiment de les mesures d'integració agrària i de les mesures compensatòries.
- vii) Registres del consum anual d'aigua utilitzat i l'origen de l'aigua utilitzada.
- viii) Registres del seguiment de la barrera vegetal, indicant la reposició de marres, regs de sequera, o altres tractaments específics.
- ix) Seguiment de l'estudi microbiològic del sòl i de l'estudi de les poblacions d'insectes.
- x) En el cas de la fase de desmantellament, també s'haurà d'elaborar un informe complet de totes les dades analítiques i la valoració global ambiental del desmantellament. Així mateix, s'hauran de realitzar seguiments ambientals i elaborar informes anuals durant la fase de restauració agrícola/ambiental, com a mínim durant els primers dos anys posteriors al desmantellament del parc fotovoltaic.

### 13. Pel que fa al desmantellament de les instal·lacions:

- Una vegada finalitzada la vida útil de les instal·lacions, es restaurarà el terreny al seu estat original i es prendran les mesures correctores necessàries per a minimitzar o eliminar l'impacte ambiental associat. En cas que posteriorment es vulgui continuar explotant, haurà de ser sotmès a un nou procediment d'Avaluació d'Impacte Ambiental, si escau.
- El desmantellament no comportarà necessàriament l'eliminació de les barreres vegetals i de la resta de plantacions.

14. Atès que el pressupost del projecte supera el milió d'euros, i d'acord amb l'article 33 del Text refós de la Llei d'avaluació ambiental de les Illes Balears, aprovat per Decret legislatiu 1/2020, de 28 d'agost, es designarà un auditor ambiental. Serà responsable de vigilar que es compleixin les mesures preventives i correctores a aplicar, el seguiment ambiental i el desmantellament; a més de l'elaboració d'informes.

Per una banda, **es recomana que:**

- D'acord amb l'informe del Servei d'Ordenació del Territori: Es recomana que les plaques fotovoltaïques que es situen aferrades a la delimitació l'APR d'incendis, situada a l'interior del recinte parcel·lari 2 del parc fotovoltaic es separin 30 m de distància (veure apartat III.3.b) de l'informe).

Reduir l'amplada dels camins i vials interns a un màxim de 3 m, sense perjudici d'eixamplaments puntuals per a facilitar el doble sentit de circulació si escau, quan es defineixin gràficament en el projecte d'execució, per no afectar a cap dels murs de pedra en sec ni altres elements etnològics existents. El cablejat soterrat que hagi de travessar el murs de pedra en sec s'ha d'executar evitant desmuntar-los i reconstruint-los posteriorment.

Així mateix, respecte a la subestació es fan l'observació següent: reduir l'amplada dels vials interns a un màxim de 3 m, sense perjudici d'eixamplaments puntuals per a facilitar el doble sentit de circulació si escau, quan es defineixin gràficament en el projecte d'execució, per no afectar a cap dels murs de pedra en sec ni altres elements etnològics existents. El cablejat soterrat que hagi de travessar els murs de pedra en sec s'ha d'executar evitant desmuntar-los i reconstruint-los posteriorment.

- D'altra banda, **es recorda que:**

- S'han de complir amb les prescripcions de l'informe del Servei de Patrimoni Històric (28/05/2025).
- S'haurà de complir amb els condicionants de l'informe del Servei de Gestió Forestal i Protecció del Sòl (16/05/2025).
- En el cas que no s'hagi presentat el Pla d'autoprotecció contra incendis forestals, caldrà presentar-lo davant la Direcció General d'Emergències i Interior.

**Segon.** Es publicarà la present declaració d'impacte ambiental al Butlletí Oficial de les Illes Balears, d'acord amb el que disposa l'article 41.3 de la Llei 21/2013, de 9 de desembre, d'Avaluació Ambiental.

**Tercer.** La declaració d'impacte ambiental perdre la seva vigència i cessarà en la producció dels efectes que li són propis si, una vegada publicat en el BOIB, no s'hagués procedit a l'inici de l'execució del projecte en el termini màxim de sis anys des de la publicació, d'acord amb el que disposa l'article 21 bis del Text refós de la Llei d'avaluació ambiental de les Illes Balears.

**Quart.** La declaració d'impacte ambiental no serà objecte de cap recurs, sense perjudici del que, si és el cas, escaigui en via administrativa o judicial davant de l'acte d'autorització del projecte, d'acord amb el que disposa l'article 41.4 de la Llei 21/2013.

**Cinquè.** Aquesta resolució s'emet sense perjudici de les competències urbanístiques, de gestió o territorials de les administracions competents i de les autoritzacions o informes necessaris per a l'aprovació.



**Sisè.** Aquesta declaració d'impacte ambiental tindrà eficàcia retroactiva a data 23 de gener de 2026 en base a l'article 39.3 de la Llei 39/2015, d'1 d'octubre, de procediment administratiu comú de les administracions públiques, atès que els supòsits de fet necessaris existien ja a la data a la que es retrotreu l'eficàcia d'aquest acte i ateses les circumstàncies excepcionals considerades a l'informe jurídic de la Direcció General d'Harmonització Urbanística i Avaluació Ambiental de data 6 de febrer de 2026.

*(Signat electrònicament: 19 de febrer de 2026)*

**La directora general d'Harmonització Urbanística i Avaluació Ambiental**

Paz Andrade Barberá

