



## Secció I. Disposicions generals

### AJUNTAMENT DES CASTELL

**6707***Aprovació definitiva de la modificació de l'Ordenança reguladora de l'aparcament de vehicles en determinades vies públiques del municipi des Castell*

El Ple de l'Ajuntament des Castell, en la sessió ordinària de dia 30 d'abril de 2026, va aprovar inicialment la modificació de l'Ordenança municipal reguladora de l'aparcament de vehicles en determinades vies públiques del municipi des Castell.

Havent transcorregut el termini d'exposició pública al qual es va sotmetre l'esmentat acord mitjançant la seva publicació en el Butlletí Oficial de les Illes Balears núm. 59 de dia 9 de maig de 2026, sense que s'hagi presentat cap reclamació ni suggeriment, l'acord inicial ha quedat elevat automàticament a definitiu, de conformitat amb el que disposa l'article 49 de la Llei 7/1985, de 2 d'abril, reguladora de les bases del règim local.

En compliment de l'article 70.2 de l'esmentada Llei 7/1985, es publica a continuació el text íntegre de l'ordenança.

#### **ORDENANÇA REGULADORA DE L'APARCAMENT DE VEHICLES EN DETERMINADES VIES PÚBLIQUES DEL MUNICIPI DES CASTELL**

##### **Exposició de Motius**

Constitueix l'objectiu de la present norma reglamentària la consecució d'un major equilibri entre l'oferta i la demanda d'estacionament així com l'ampliació de l'àmbit de regulació de l'anterior ordenança a altres zones del municipi durant la temporada d'estiu i per aquest motiu es desenvolupa amb actuacions de limitació i ordenació, destinades al compliment del citat fi, que puguin realitzar-se per l'Ajuntament.

En aquest sentit i com és habitual, durant el període vacacional, la pressió del trànsit que suporten determinades zones del nostre municipi suposa una dificultat per a aquells veïns que durant aquests mesos mantenen un ritme de vida quotidià, marcat per horaris i necessitats organitzatives. Així doncs, mitjançant la present ordenança s'estableix la catalogació de tres zones residencials corresponents a les àrees més castigades per la demanda d'estacionament, durant els mesos més demandats i en la franja horària més necessària, afavorint l'accés a les places d'aparcament de la via pública únicament a aquells que compleixin amb els requisits establerts a continuació.

Dins d'aquest marc de regulació, s'estableix una limitació d'accés i d'estacionament de caravanes i autocaravanes a Cala Fonduco i Cala Sant Esteve basada en la necessitat d'evitar els efectes negatius que un estacionament prolongat o massiu d'aquests vehicles pugués generar i per seguretat.

##### **Article 1. Objecte**

Aquesta Ordenança té per objecte ajudar a ordenar i millorar el trànsit de la localitat des Castell, mitjançant la limitació espacial i temporal de l'estacionament de turismes, fins a 3.500 kg i per incrementar la seguretat vial.

##### **Article 2. Àmbits i senyalització**

Les zones objecte d'aquesta especial regulació es reflecteixen en el plànol annex I a la present Ordenança, sent aquestes les corresponents a la Cala Sant Esteve, el Fonduco i el nucli urbà del terme municipal. Aquestes zones estaran adequadament senyalitzades en el lloc, mitjançant senyals verticals en les diferents vies d'entrada (veure Annex II).

En tot cas, el Ple Municipal podrà acordar la modificació i/o ampliació de les zones inicialment regulades i el caràcter d'aquestes, previ procediment que en tot cas permeti la participació de les veïnes i els veïns afectats, sempre conforme als principis de participació ciutadana disposats per al procediment d'elaboració de normes en la Llei del procediment Administratiu Comú de les Administracions Públiques.

##### **Article 3. Períodes i horaris de vigència**

Es distingeixen dos períodes:

- 1) Període estival, comprès entre el 15 de juny i el 15 de setembre, ambdós inclosos.

Zona nucli urbà.



En aquests mesos el període de zona d'estacionament residencial per al nucli urbà del terme municipal serà el comprès entre les 19.00 hores fins a les 00.01 hores de l'endemà.

Zona Cala Fonduco

En aquests mesos el període de zona d'estacionament residencial per a la Cala Fonduco serà el comprès entre les 19.00 hores fins a les 00.01 hores de l'endemà.

Zona Cala Sant Esteve.

En aquests mesos, entre les 10.00 hores fins a les 18.00 hores, estarà prohibit l'accés als no residents al municipi des Castell, excepte a aquelles persones amb mobilitat reduïda.

2) Resta de l'any, sense distinció de zona residencial

#### **Article 4. Règim d'accés de caravanes i autocaravanes**

Per al període estival, comprès entre el 15 de juny i el 15 de setembre, ambdós inclosos, estarà prohibit l'accés tant de caravanes com d'autocaravanes a les zones de Cala Fonduco y Cala Sant Esteve.

#### **Article 5. Exclusions**

No estaran subjectes als preceptes d'aquesta Ordenança, quant a l'estacionament en les vies o zones assenyalades els següents vehicles:

- Motocicletes, ciclomotors i bicicletes sempre que no ocupin les places assenyalades per a l'estacionament regulat i se circumscriu als llocs habilitats per al seu tipus de vehicle.
- Els vehicles auto taxi, quan el conductor o conductora sigui present i en servei.
- Els vehicles d'urgències, ambulàncies, bombers, Creu Roja i Policia, tots ells quan estiguin prestant servei.
- Els vehicles automòbils en l'interior dels quals romangui el conductor o conductora o algun passatger, sempre que el temps d'estacionament sigui inferior a dos minuts amb la finalitat de carregar o descarregar persones i/o coses.
- Els cotxes de persones amb mobilitat reduïda o especialment adaptats, que pertanyin a persones amb mobilitat reduïda, titulars del corresponent permís de circulació i estiguin sent utilitzats pel seu titular, en els llocs que se senyalitzin per a ells a aquest efecte.
- Els vehicles adscrits als serveis públics, degudament retolats i identificats, quan efectivament estiguin prestant el corresponent servei.

#### **Article 6. Distintiu de Resident**

Tots els vehicles habilitats, per a ser identificats com a tals, han de mantenir la targeta en un lloc visible. En tot cas les targetes tipus A, hauran d'anar aferrades en el parabrisa del vehicle, en la seva part més baixa, de manera que no destorbi la visibilitat del conductor o conductora.

Es preveuen dos tipus de permisos:

Tipus A. Permís general. Tindran dret a disposar de la targeta acreditativa aquells que compleixin amb un o diversos dels següents criteris:

- Tot vehicle, en el qual l'impost de circulació correspongui a l'Ajuntament des Castell.
- Aquells que sent titulars d'un contracte de vehicle d'arrendament financer, qualsevol que sigui la seva modalitat (leasing o renting), estiguin empadronats a l'Ajuntament des Castell.
- Els casos de segones residències convenientment acreditades mitjançant títol de propietat o contracte d'arrendament, ubicats al terme municipal de Es Castell.
- Els residents as Castell amb vehicle d'empresa domiciliat fiscalment en un altre municipi.

Tipus B. Permís especial. Tindran dret a sol·licitar la targeta acreditativa:

- Els serveis tècnics i de reparació, mitjançant l'exhibició de l'impost sobre activitats econòmiques.
- Treballadors de negocis, comerços, activitats turístiques o hoteleres situades dins del terme municipal, convenientment acreditats amb un contracte de treball i direcció de l'establiment on es presti el servei.
- Es preveu un nombre de targetes per a la clientela dels establiments hotelers compresos dins de la zona regulada d'aparcament segons annex I, però sempre mantenint la titularitat del propi establiment.  
Prèvia petició dels establiments hotelers interessats, abans de l'inici de la temporada turística, es concediran un nombre màxim de targetes per a cada establiment corresponent al 5 % de llits de cada establiment i baix criteri valorat pel personal tècnic municipals competents en regulació de trànsit. La concessió del nombre de targetes disponibles es resoldrà per Junta de Govern Local.
- Els habitatges turístics vacacionals legalment autoritzats compresos dins de la zona regulada d'aparcament segons annex I.  
Prèvia petició dels habitatges turístics vacacionals interessats, abans de l'inici de la temporada turística, es concediran una targeta per a cada habitatge turístic i baix criteri valorat pel personal tècnic municipals competents en regulació de trànsit. La concessió de la





targeta es resoldrà per Junta de Govern Local.

5) Els cuidadors i les cuidadores, les categories professionals anàlogues, el personal d'ajuda a domicili i el d'assistència personal. Acreditaran aquesta circumstància els treballadors professionals mitjançant contracte de treball o similiar i en el supòsit dels no professionals mitjançant declaració jurada.

6) Qualsevol altra situació anàloga a les anteriors que pugui ser valorada pel personal tècnic municipal competent en regulació del trànsit.

Per a la concessió de la targeta tipus B, el sol·licitant hauria de complir amb el següents requisits:

- a) Disposar el conductor o qui tengui que fer ús del distintiu, del permís de conducció en vigor.
- b) Que es tractin de vehicles de màxim 3500 kg.
- c) No tenir cap deute pendent per raons tributaries i/o administratives amb l'Ajuntament des Castell.
- d) Estar el vehicle utilitzat al corrent de tota la documentació legalment exigida.

En tot cas, per a qualsevol mena de permís, es considera obligació del titular notificar a l'Ajuntament si es modifiquessin les condicions que li van permetre tenir accés a la concessió d'aquesta, en el termini màxim d'un mes.

#### **Article 7. Caducitat**

Les targetes tipus A, permís general, es podran recollir a les oficines municipals habilitades al efecte i tindran una durada indefinida, sempre que es mantenguin les condicions que exigeixen la seva expedició.

Les targetes tipus B, permís especial, tindran una durada de 2 anys, prorrogable per 1 any (dins del període del 15 de juny al 15 de setembre).

#### **Article 8. Cost**

Les targetes tipus A, permís general, seran gratuïtes

Les targetes tipus B, permís especial, tindran el cost assenyalat a la corresponent Ordenança fiscal.

#### **Article 9. Règim Sancionador**

1) La infracció de qualsevol dels articles de la present Ordenança, així com de les disposicions que en el seu desenvolupament es dictin per l'Alcaldia, tindran la consideració d'infraccions a les normes d'ordenació de trànsit i circulació i portarà amb si la imposició de sancions conforme al procediment legalment establert.

2) El titular del vehicle, degudament requerit per a això, té el deure d'identificar al conductor responsable de la infracció i si incomplís aquesta obligació en el tràmit procedimental oportú sense causa justificada, serà sancionat com a autor de la infracció recollida en la LSV. Article 77. j.

3) Es consideraran infraccions:

- a) Estacionar en zona reservada a residents sense exhibir el títol habilitant .
- b) Estacionar en zona reservada a residents sense disposar del distintiu d'habilitant, en l'època i durant l'horari de funcionament.

#### **Article 10. Sancions i mesures complementàries**

Les infraccions se sancionaran en virtut del que s'estableix en el Reial decret legislatiu 6/2015, de 30 d'octubre, pel qual s'aprova el Text Refós de la llei sobre Trànsit, Circulació de Vehicles de Motor i Seguretat Viària, i altres disposicions legals, complementàries i ordenances municipals.

La infracció prevista en l'article 8.3.a serà considerada com a lleu i serà sancionada amb multa màxima de 80 euros. (Reglament General de Circulació Art. 94.2.B)

La infracció prevista en l'article 8.3.b serà considerada greu i se sancionará amb multa màxima de 200 euros. (Reglament General de Circulació Art. 154.5A)

La infracció prevista en l'article 8.2 serà considerada com molt greu i la quantia de la multa serà el doble de la prevista per a la infracció lleu originària que la va motivar (Reial decret legislatiu 6/2015, de 30 d'octubre, pel qual s'aprova el Text Refós de la llei sobre Trànsit, Circulació de Vehicles de Motor i Seguretat Viària Art. 77 j)





Els Agents de l'Autoritat encarregats de la vigilància del trànsit, queden facultats per a adoptar en els casos legalment establerts la mesura cautelar de retirada de vehicles de la via i el seu dipòsit en el lloc que es designi.

La prestació del servei de retirada del vehicle de la via pública, així com el dipòsit del mateix en els llocs referits en l'apartat anterior, reportaran les taxes previstes en l'Ordenança fiscal reguladora de la taxa pel servei de grua municipal, custòdia i immobilització de vehicles, al tenor dels quals aquestes hauran de ser satisfetes abans de la devolució del vehicle.

1) Reial decret 1428/2003, de 21 de novembre, pel qual s'aprova el Reglament General de Circulació per a l'aplicació i desenvolupament del text articulat de la Llei sobre trànsit, circulació de vehicles de motor i seguretat viària, aprovat pel Reial decret legislatiu 339/1990, de 2 de març

#### **Disposició Final. Entrada en vigor.**

La present Ordenança entrarà en vigor a partir de la seva publicació en el BOIB, una vegada transcorregut el termini al qual es refereix l'article 65.2 de la Llei 7/1985, de 2 d'abril, Reguladora de les bases de règim local, moment en què quedaran derogades totes les disposicions municipals que siguin incompatibles o que s'oposin al seu articulat, així com les que en el passat haguessin regulat la matèria objecte de la present.

Amb l'aprovació definitiva, que esgota la via administrativa, d'acord amb el que estableixen l'article 112 de la Llei 39/2015, del procediment administratiu comú de les administracions públiques, i la Llei 29/1998, de 13 de juliol, reguladora de la jurisdicció administrativa, es podrà interposar recurs contenciós administratiu, davant la sala corresponent del Tribunal Superior de Justícia de les Illes Balears, en el termini de dos mesos, comptats a partir de l'endemà de la publicació d'aquest anunci (art. 46 de la Llei 29/1998).

*(Signat electrònicament: 30 de juny de 2026)*

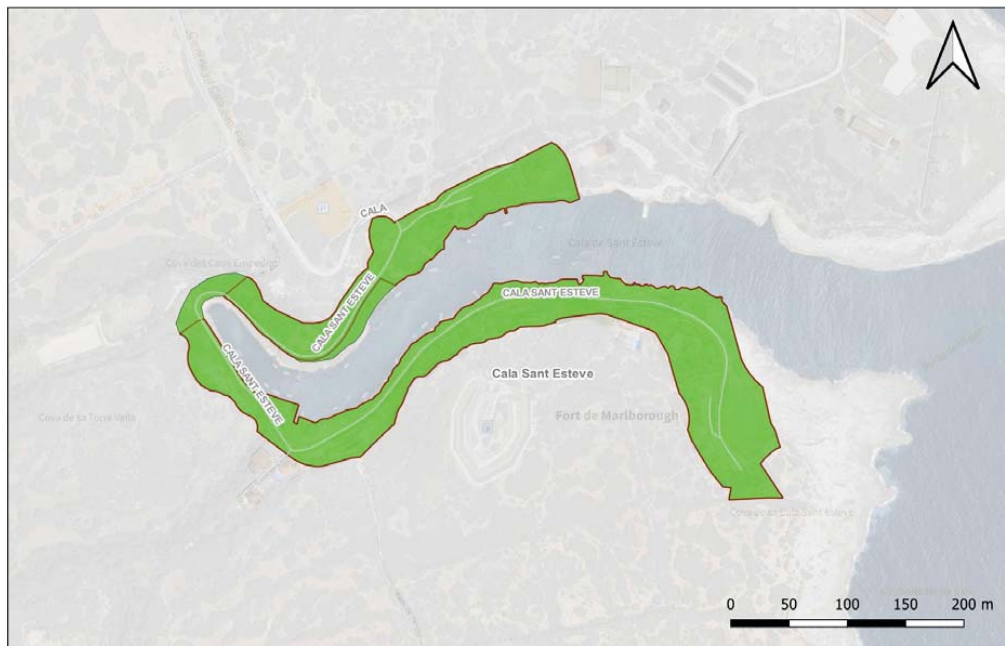
**L'alcalde - president**  
*José Luis Camps Pons*







## AJUNTAMENT DES CASTELL (I. BALEARS)



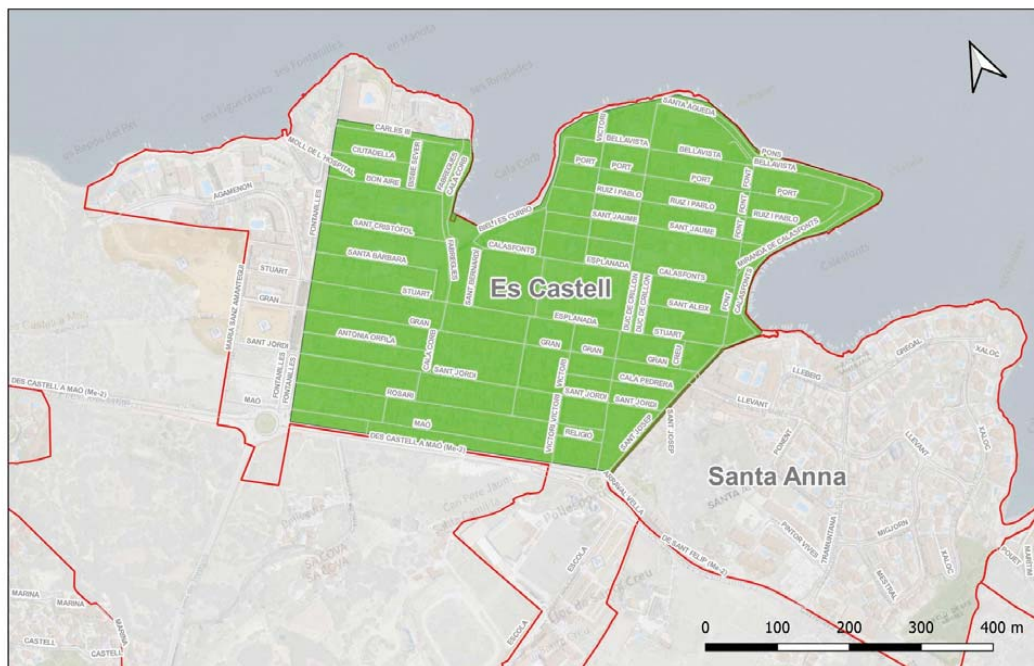
ZONES OBJECTE DE REGULACIÓ D'APARCAMENT DE VEHICLES  
**CALA SANT ESTEVE**

area residents  
nuclis urbans

DATA: ABRIL DE 2026  
ESCALA: 1/3000 (A4)



## AJUNTAMENT DES CASTELL (I. BALEARS)



ZONES OBJECTE DE REGULACIÓ D'APARCAMENT DE VEHICLES

**ES CASTELL**

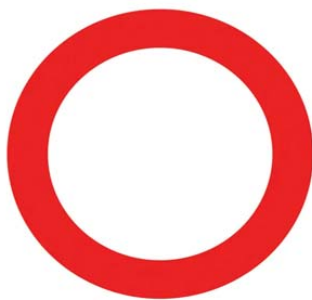
area residents  
nuclis urbans

DATA: ABRIL DE 2026

ESCALA: 1/5000 (A4)



AJUNTAMENT DES CASTELL  
(I. BALEARS)



**A TOT EL NUCLI URBÀ**  
de 15/06 a 15/09  
HORARI 10:00 - 18:00h

**EN TODO EL NÚCLEO URBANO**  
de 15/06 a 15/09  
HORARIO 10:00 - 18:00h

**THROUGHOUT THE CITY CENTER**  
from 15/06 to 15/09  
HOURS: 10:00AM - 18:00PM

ZONA LIMITADA.  
TARGETA DE CONTROL OBLIGATÒRIA

ZONA LIMITADA.  
TARJETA DE CONTROL OBLIGATORIA

LIMITED ZONE  
PERMIT REQUIRED

Plaça s'Esplanada, núm 5 / 07720 Es Castell (I.Balears) / CIF: P07064001 / Tel. 971365193 / Fax 971365412



AJUNTAMENT DES CASTELL  
(I. BALEARS)



**A TOT EL NUCLI URBÀ**  
de 15/06 a 15/09  
HORARI 19:00 - 00:01h

**EN TODO EL NÚCLEO URBANO**  
de 15/06 a 15/09  
HORARIO 19:00 - 00:01h

**THROUGHOUT THE CITY CENTER**  
from 15/06 to 15/09  
HOURS: 7:00PM - 12:01AM

**ZONA D'ESTACIONAMENT LIMITAT.  
TARGETA DE CONTROL OBLIGATÒRIA**

**ZONA DE ESTACIONAMIENTO LIMITADO.  
TARJETA DE CONTROL OBLIGATORIA**

**LIMITED PARKING ZONE  
PERMIT REQUIRED**

Plaça s'Esplanada, núm 5 / 07720 Es Castell (I.Balears) / CIF: P07064001 / Tel. 971365193 / Fax 971365412

