

Secció III. Altres disposicions i actes administratius

ADMINISTRACIÓ DE LA COMUNITAT AUTÒNOMA CONSELLERIA D'HABITATGE, TERRITORI I MOBILITAT

6696

Resolució de la directora general d'Harmonització Urbanística i Avaluació Ambiental per la qual es formula l'informe d'impacte ambiental del projecte preliminar d'activitat i projecte bàsic d'obres d'adequació i millora pels campaments de Cala Murta (86a/2025)

Vist l'informe tècnic amb proposta de resolució de dia 1 de juny de 2026, i d'acord amb l'article 9.1 del Text refós de la Llei d'avaluació ambiental de les Illes Balears aprovat per Decret legislatiu 1/2020, de 28 d'agost, i el punt 8. d) de l'article 2 del Decret 10/2025, de 14 de juliol, pel qual s'estableixen les competències i l'estructura orgànica bàsica de les conselleries de l'Administració de la Comunitat Autònoma de les Illes Balears, i el Decret 13/2025, de 31 de juliol, pel qual es corregeixen els errors detectats en el Decret 10/2025,

RESOLC FORMULAR

Informe d'impacte ambiental del projecte preliminar d'activitat i projecte bàsic d'obres d'adequació i millora pels campaments de Cala Murta

1. Determinació de subjecció a avaluació ambiental i tramitació

D'acord amb l'article 13.2 del Decret legislatiu 1/2020, de 28 d'agost, pel qual s'aprova el Text Refós de la Llei d'Avaluació Ambiental de les Illes Balears, han de ser objecte d'avaluació d'impacte ambiental simplificada els projectes inclosos en l'annex II d'aquesta Llei. Entre els projectes inclosos a l'annex 2 del Decret legislatiu, el «projecte preliminar d'activitat i projecte bàsic d'obres d'adequació i millora pels campaments de Cala Murta», s'inclou al punt 1 del grup 7:

1. Campaments permanents per tendes de campanya o caravanes.

Per tant, el projecte s'ha de tramitar com a una Avaluació d'Impacte Ambiental Simplificada i seguir el procediment establert a la secció 2a del Capítol II d'avaluació d'impacte ambiental de projectes del Títol II d'avaluació ambiental de la Llei 21/2013, de 9 de desembre, d'avaluació ambiental. S'han de complir també les prescripcions de l'article 21 i 22 del Decret legislatiu 1/2020, que li siguin d'aplicació.

2. Descripció del projecte

El projecte consisteix en l'adequació i millora de les instal·lacions existents del campament de Cala Murta, amb la finalitat de recuperar l'activitat de lleure educatiu infantil i juvenil amb pernociació, en règim de casa de colònies i campament. L'actuació té per objecte adaptar les edificacions i espais existents a la normativa vigent en matèria d'accessibilitat, salubritat, higiene, habitabilitat, eficiència energètica i serveis bàsics, sense preveure un increment de la superfície construïda. Segons la documentació consultada, el projecte afecta construccions ja existents i no comporta la implantació de noves edificacions.

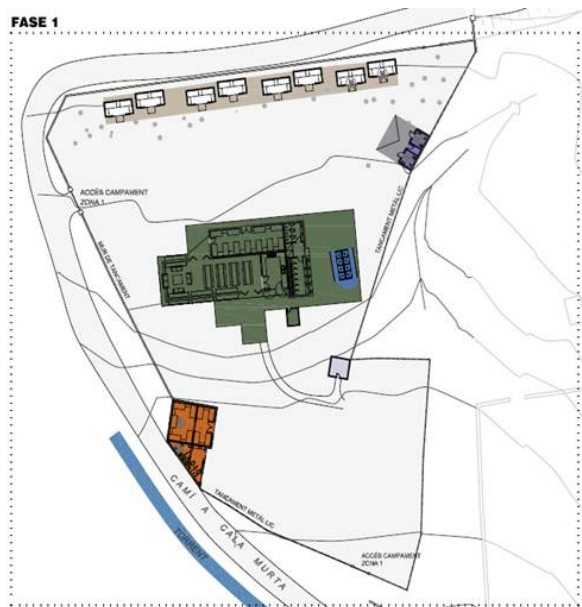
L'actuació se situa a la finca de Cala Murta, al terme municipal de Pollença, concretament a la parcel·la 229 del polígon 9. La parcel·la disposa d'una superfície cadastral de 197,7 ha, si bé l'àmbit efectiu d'actuació se centra en l'entorn immediat del campament, delimitat per tancament. L'accés es realitza des de la carretera de Formentor Ma-2210, aproximadament al quilòmetre 13, a través del camí que baixa cap a Cala Murta. Les coordenades UTM de referència de l'actuació són X: 514.451,748 i Y: 4.421.984,540.



Les obres previstes comprenen principalment la reforma i adequació de les edificacions i instal·lacions existents, incloent la renovació de la instal·lació elèctrica, la fontaneria, el sistema de sanejament i depuració d'aigües residuals, així com la reparació de desperfectes de les cabanyes de fusta. També es preveu la reforma dels banys i la seva adaptació per a persones amb mobilitat reduïda, la millora de les dutxes exteriors, l'adequació dels serveis higiènics i la millora funcional dels diferents espais destinats a l'activitat.

Des del punt de vista funcional, el projecte s'organitza en dues fases o sectors.

ZONA 1. SECTOR PRINCIPAL – Zona d'actuació en la Fase 1 – Capacitat usuaris: 71



- Edificació principal: es tracta de l'edificació més gran, d'una sola planta i centre neuràlgic del campament. Aquesta compren en el seu interior, una sala comú en la qual es desenvoluparan múltiples activitats a cobert i servirà també de menjador. També s'hi ubica la cuina, mentre que la resta de l'edificació, es destina a habitacions i serveis higiènics. L'edificació principal albergarà fins a 22 usuaris.



- Barraques - Casetes de fusta: reforma de les barraques de fusta. Les 8 casetes de fusta albergarà 4 usuaris en lliteres, per tant tindran una capacitat de 32 usuaris.

- Dutxes exteriors: edificació dotada de 8 dutxes. Es durà a terme la renovació de les instal·lacions.

- Annex 1: es tracta d'un edifici d'una sola planta al sud de l'edificació principal. S'ubica al costat d'una explanada que ha servit com a zona de jocs, i està connectada mitjançant un camí pavimentat fins a l'edificació principal. Es reformarà l'interior de l'edificació per instal·lar una zona de serveis i pernoctació incorporant una zona amb llit accessible així com una unitat higiènica adaptada. Tindrà una capacitat per a 17 usuaris.

<https://www.caib.es/eboibfront/pdf/ca/2026/83/1223253>





- Serveis higiènics adaptats: correspon a una edificació annexa d'una sola planta que fins ara s'ha utilitzat com a traster amb accés independent des de l'exterior. Es dura a terme la reforma per incloure dues unitats de serveis higiènics adaptats.

- Traster: petita edificació d'una sola planta que seguirà fent la funció de traster, i serà objecte de manteniment i reforma

ZONA 2. SECTOR ACAMPADA – Zona d'actuació en la Fase 2 – Capacitat usuaris: 100



- Zona d'acampada: la zona de marjades anomenada Els Horts s'habilitarà per a la instal·lació de tendes de campanya. Es dura a terme la recuperació de l'espai, restitució dels marges de pedra que donen forma a la zona de marjades, així com la inclusió d'escaleres per tal de facilitar l'accés entre els diferents nivells. El nivell inferior de les marjades i el més pròxim a l'edificació existent, es reservarà per la zona de jocs, mentre que els dos nivells superiors seran destinats a albergar les tendes de campanya. A més, es preveu que es pugui habilitar una zona de serveis higiènics desmuntables. Aquesta zona pot arribar a albergar unes 20 tendes de campanya de 5 places cada una o similar.

- Annex 2: es projecta la seva reforma per adaptar-la a dues sales per ús de magatzems i/o aules, segons les necessitats dels campaments, amb una pèrgola que les connecta i un porxo per a ús polivalent. A més s'inclouen dos banys amb accés exterior.

- Caseta: a la marjada superior de la zona de campament hi ha una petita edificació d'estil tradicional, formada per parets de pedra. Es preveu la seva consolidació recuperant el valor etnològic que suposa.

- Safareig: es tracte d'un safareig obert, situat en el nivell més alt de la zona de campament, al qual es realitzaran treballs de manteniment, per preservar i mantenir el seu aspecte original.

El conjunt de les actuacions té un pressupost previst de 791.658,70 €.

La capacitat màxima prevista de l'activitat és de 171 usuaris. L'activitat es preveu principalment durant l'època estival, tot i que també es contempla el seu funcionament en períodes de bon temps a finals de primavera i principis de tardor, incloent períodes de vacances escolars com ara Pasqua.



La instal·lació de fontaneria es connectarà a la xarxa existent d'aigua potable, la qual s'emmagatzema a l'aljub existent ubicat sota l'edificació principal. La pressió de subministrament serà d'almenys 1 atm. L'aigua calenta es subministrarà de la xarxa d'aigua freda, a través d'un encaientador elèctric. Quant al consum d'aigua s'ha estimat en base a les pautes de consum d'aigua mitjanes de les Illes Balears (PHIB), de 134 L/hab./dia. Tenint en compte un total de 171 places, s'obté un total de 22.914 L/dia en cas d'ocupació màxima (aquest consum inclou l'aigua per neteja). Suposant una ocupació del 80% els mesos de juny (15 dies), juliol, agost, setembre (15 dies), abril (vacances pasqua 15 dies) i desembre (vacances nadal 15 dies), el consum anual màxim estimat suposa un total de 2.199,7 m³.

Pel que fa al sanejament, el projecte preveu la recollida de les aigües residuals mitjançant arquetes estanques i la seva conducció cap a un sistema de tractament format per separador de greixos i fossa de tractament per oxidació total. El sistema s'ha dimensionat a partir de la capacitat màxima prevista de 171 usuaris i contempla una depuradora soterrada amb capacitat de 200 habitants equivalents, amb tractament primari i secundari mitjançant fangs actius.

En conjunt, la intervenció respon a la voluntat de recuperar l'ús històric de les instal·lacions de Cala Murta com a espai de lleure educatiu i campament, actualitzant-ne les condicions tècniques i funcionals.

3. Resum del document ambiental

El document ambiental parteix de la necessitat de tramitar el projecte mitjançant avaluació d'impacte ambiental simplificada i centra l'anàlisi en la identificació d'alternatives, la caracterització ambiental de l'àmbit, la valoració d'impactes, les repercussions sobre els espais protegits i la definició de mesures preventives, correctores i de vigilància ambiental.

El document planteja un apartat d'anàlisi d'alternatives centrat en la comparació de tres opcions:

- Alternativa 0: correspon a la no actuació. Es descarta perquè mantindria la situació existent i no permetria assolir els objectius de recuperació i adequació ambiental i funcional de l'activitat.
- Alternativa 1: planteja enderrocar les edificacions existents i crear instal·lacions més modernes en una nova ubicació. El document la considera menys adequada perquè implicaria més costos, una major ocupació directa de sòl i un procés constructiu més llarg, impactant i complex.
- Alternativa 2: és l'alternativa seleccionada. Es basa en la reforma de les edificacions existents, sense augment de volum, i s'escull perquè permet una millor integració paisatgística, evita nova ocupació de sòl, afavoreix el manteniment de la qualitat ambiental de la parcel·la i l'entorn, i resulta més viable des del punt de vista tècnic, ambiental i econòmic.

En l'apartat d'identificació i valoració d'impactes, el document diferencia entre fase de construcció i fase de funcionament. Per a la fase de construcció, la valoració final identifica principalment impactes nuls o compatibles, amb un impacte positiu moderat. Per a la fase de funcionament, el document identifica sis impactes negatius i quatre impactes positius; dels negatius, quatre són compatibles, un és moderat i un és nul, mentre que els quatre impactes positius es valoren com a moderats.

El document assenyala que els impactes compatibles en fase de funcionament es relacionen amb l'alteració de la qualitat i quantitat de l'aqüífer, l'augment de l'erosió o pèrdua de qualitat del sòl, l'afecció a comunitats naturals terrestres i espècies destacades o protegides, i l'alteració de la qualitat atmosfèrica i acústica. L'impacte moderat es vincula a l'afecció sobre els espais naturals protegits i la Xarxa Natura 2000, mentre que les emissions de gasos amb efecte d'hivernacle es valoren com a impacte nul.

Tot i aquesta valoració inicial, el document indica que, amb posterioritat a l'aplicació de les mesures preventives, correctores i compensatòries, l'afecció sobre els espais naturals protegits i la Xarxa Natura 2000 passaria de moderada a compatible. Aquesta rebaixa es fonamenta en el control dels nivells sonors, la delimitació del desenvolupament de l'activitat dins l'àmbit previst, la correcta gestió dels residus, la depuració d'aigües residuals, la reutilització d'aigua, el baix consum energètic i l'ús de zones ja compactades o prèviament transformades.

En relació amb els espais naturals protegits, el document conclou que no es produiran efectes negatius apreciables sobre els hàbitats i tàxons d'interès comunitari presents als espais protegits, ni sobre els valors que varen motivar la declaració de la ZEPA, la ZEC i el Paratge Natural. També afirma que no s'interferirà amb la gestió d'aquests espais i que l'activitat és compatible amb els usos admesos dins el Paratge Natural de la Serra de Tramuntana.

Tot i partir d'una conclusió ambiental favorable, el document concreta un conjunt de mesures preventives, protectores, correctores i compensatòries, principalment orientades a evitar afeccions durant l'obra i controlar la pressió ambiental durant el funcionament:

- a) Fauna i períodes sensibles: Es preveu executar les obres fora de l'època de nidificació, controlar la presència o absència d'espècies catalogades i protegides durant la fase d'obres i mantenir un seguiment específic de l'avifauna d'interès durant el primer any de funcionament.
- b) Vegetació i hàbitats: S'estableix el jalonament de la zona d'obra per evitar alteracions de la vegetació, així com la necessitat de limitar les actuacions als espais previstos. També es preveuen mesures per evitar afeccions sobre comunitats naturals terrestres i



espècies protegides o destacades.

- c) Renou, emissions i qualitat atmosfèrica: El document incorpora mesures de control dels nivells sonors i de les emissions, amb previsió d'informe anual de compliment i visites mensuals durant el primer any per verificar-ne l'evolució.
- d) Sòl, aigua i residus: Les mesures s'orienten a garantir la depuració adequada de les aigües residuals, la correcta gestió dels residus generats, la reutilització d'aigua quan sigui possible i el control de possibles afeccions sobre el sòl i l'aqüífer.
- e) Ús públic i delimitació de l'activitat: El document insisteix que l'activitat de lleure s'ha de desenvolupar dins el recinte previst i que l'accés a la cala s'ha de fer pels camins delimitats, per evitar la dispersió d'usos i la compactació o alteració d'espais sensibles.
- f) Plagues, productes químics i gestió forestal: Es preveu reduir l'ús d'insecticides i herbicides o emprar productes no perillosos per al medi ambient. També es vinculen determinats efectes positius a la millora de la gestió forestal derivada del pla d'autoprotecció, que el document considera favorable per reduir el risc d'incendi, un dels principals factors d'afecció dels hàbitats de la Serra de Tramuntana.

El document incorpora un Programa de Vigilància Ambiental estructurat en fase prèvia, fase d'obra i fase de funcionament. Abans de l'inici de les obres, preveu desenvolupar un pla de vigilància adaptat a les característiques de l'obra, constituir un equip de vigilància ambiental, revisar el sistema de gestió ambiental dels adjudicataris, revisar el projecte d'execució per incorporar-hi les mesures correctores i dur a terme una campanya preoperacional de mostreig per definir l'estat inicial del medi.

Durant la fase d'obra, el seguiment es planteja sobre la zona d'actuació i les àrees d'emmagatzematge de materials, sempre dins l'àmbit delimitat. En fase de funcionament, el seguiment es limita al recinte tancat i al camí de baixada a la cala, i té per objecte verificar la correcta evolució de les mesures aplicades, així com la resposta ambiental de l'entorn davant la implantació de l'activitat.

4. Consultes a les administracions públiques afectades i persones interessades

L'òrgan ambiental ha realitzat consulta a les següents administracions previsiblement afectades:

- Servei de Canvi Climàtic de la Direcció General d'Economia Circular, Transició Energètica i Canvi Climàtic.
- Servei de Planificació i Servei de Gestió del Domini Públic Hidràulic de la Direcció General de Recursos Hídrics.
- Servei de Gestió Forestal i Protecció del Sòl, Servei de Protecció d'Espècies i Servei d'Espais Naturals (Paratge Natural de la Serra de Tramuntana) de la Direcció General de Medi Natural i Gestió Forestal.
- Servei de Salut Ambiental de la Direcció General de Salut Pública.
- Direcció Insular de Territori i Paisatge del Departament de Territori, Mobilitat i Infraestructures del Consell de Mallorca.
- Direcció Insular d'Urbanisme i Planejament Municipal del Departament de Territori, Mobilitat i Infraestructures del Consell de Mallorca.
- Direcció Insular de Joventut i Participació del Departament de Medi Ambient, Medi Rural i Esports del Consell de Mallorca.
- Direcció Insular de Medi Ambient del Departament de Sostenibilitat i Medi Ambient del Consell de Mallorca.
- Direcció General d'Emergències i Interior de la Conselleria Presidència i Administracions Públiques.

En el moment de redactar el present informe, s'han rebut els següents informes de les administracions consultades:

- Informe del Servei de Canvi Climàtic i Atmosfera, de la DG d'Economia Circular, Transició Energètica i Canvi Climàtic de data 24 de juny de 2025, on es conclou que:

«Per tot això, i en relació a la perspectiva climàtica, no es preveu que el projecte pugui causar efectes ambientals significatius.»

- Informe del Servei de Protecció d'Espècies de la Direcció General de Medi Natural i Gestió Forestal de data 13 de maig de 2025, on es conclou que:

«Per tot això, inform favorablement sobre projecte d'adequació i millora del campament de Cala Murta, terme municipal de Pollença, sempre que es compleixin les mesures previstes a l'estudi d'impacte ambiental, el pla de seguiment ambiental i els següents condicionants:

1. Abans d'iniciar les obres s'ha de dur a terme una prospecció detallada a les distintes construccions i instal·lacions existents, atès que algunes espècies animals, com aus o ratapinyades, podrien estar fent-les servir com a refugi o per nidificar. En cas d'evidenciar la presència d'alguna d'aquestes espècies s'han de posar en contacte amb aquest Servei per tal de prendre les mesures necessàries abans de iniciar les obres. Poden fer-ho telefonant al 971176586 o a través del correu electrònic especies@dgmedinatural.caib.es.
2. Les obres que generin més molèsties per renou s'han de dur a terme fora dels mesos compresos entre febrer i setembre, ambdós inclosos, per tal de no interferir en el període de nidificació de les distintes espècies de rapinyaires presents a la zona. Per tant, el període proposat al document ambiental per realitzar les obres hauria de comprendre només els mesos compresos entre octubre i gener.
3. La lluminària externa ha de ser de baixa intensitat, i projectada exclusivament cap a terra.



4. No es poden fer servir insecticides o herbicides en tot el recinte per combatre invertebrats o plantes no desitjades, per tal de no afectar a les espècies pròpies del medi natural. S'han de fer servir altres medis més específics o amb accions només repel·lents per controlar aquelles espècies al·lòctones no desitjades. En cas de tractaments de plagues es permet la utilització de productes fitosanitaris degudament autoritzats per l'òrgan competent en matèria de sanitat forestal.
5. Tenint en compte el punt anterior, per combatre aquelles espècies responsables de plagues forestals es recomana instal·lar trampes per atrapar-les o eliminar-les, així com també de caixes nius o altres dispositius per potenciar la presència d'espècies que potenciïn la lluita biològica contra els agents fitopatològics. Poden obtenir més informació sobre aquesta qüestió consultant al Servei de Sanitat Forestal de la Conselleria d'Agricultura, Pesca i Medi Natural.
6. Durant l'època de nidificació establerta al punt 1 d'aquest apartat, no es podran realitzar activitats que generin un nivell de renou que suposi una molèstia per l'avifauna i altres espècies. Per això es recomana no autoritzar l'ús de dispositius musicals ni altaveus en tot el recinte.
7. De igual forma, no es podran dur a terme activitats a la nit que puguin suposar una molèstia per la fauna degut al renou i/o la il·luminació generada.
8. Si es permet l'entrada d'animals domèstics per part dels usuaris, aquests no podran circular lliurement pel terreny. S'ha d'indicar aquesta limitació amb cartells informatius.
9. Les restes orgàniques generades per l'activitat que es durà a terme han de ser inaccessibles per les espècies animals, en especial per les cabres, ós rentadors, moixos i altres oportunistes. No se poden alimentar les espècies animals.
10. A dins del recinte on es durà a terme l'activitat s'han d'instal·lar cartells informatius i mapes de la zonificació del Paratge Natural de la Serra de Tramuntana a la península de Formentor per tal de que els usuaris estiguin prou informats sobre la zones on no poden accedir (zones d'exclusió) per no molestar a les espècies protegides que poden trobar-se. Així mateix, han d'informar sobre les espècies protegides o singulars presents a tot el territori. A més, s'ha d'informar sobre l'herbivorisme que sofreix la zona degut a la presència excessiva de cabres, i la importància de no alimentar-les. D'igual forma, les activitats de caire educatiu que es duguin a terme a les instal·lacions han d'incloure informació sobre aquests aspectes.
11. En cas de trobar espècies de flora al·lòctones amb caràcter invasor al recinte on es du a terme l'activitat s'han d'eliminar.
12. Una vegada finalitzades les obres i iniciada l'activitat, el promotor s'ha de posar en contacte amb el Consorci per a la Recuperació de la Fauna de les Illes Balears (COFIB) i sol·licitar si escau la seva col·laboració per a la possible captura d'exemplars d'ossos rentadors a la finca, en el marc de les actuacions de control de la població d'aquesta espècie invasora a la Serra de Tramuntana.
13. Atès la detecció d'exemplars de l'espècie protegida *Buxus balearica* (boix) durant la prospecció realitzada, es sol·licita que s'informi de la ubicació exacte d'aquests individus per incloure'ls a la base de dades del Servei de Protecció d'Espècies (Bioatles) i per poder avaluar amb més detall les possibles afeccions que puguin perjudicar-los (telèfon del Servei de Protecció d'Espècies 971176586, correu electrònic especies@dgmedinatural.caib.es)»

- Informe del Servei de Gestió del Domini Públic Hidràulic de data 8 d'octubre de 2025, on es conclou que:

«1. Als efectes dels articles 45 a 47 de la Llei 21/2013 de 9 de desembre d'avaluació ambiental, s'informen favorablement les obres, activitats i usos previstos d'acord amb l'LA, l'RDPH i el PHIB vigents, pel que fa al Domini Públic Hidràulic de les aigües superficials, a les seves zones de protecció (servitud i policia) i a zones inundables o potencialment inundables.

2. Es recorda que aquest informe no és una autorització. Les actuacions/ activitats que es desenvolupin a la parcel·la, localitzades en domini públic hidràulic o les seves zones de protecció, zona inundable o potencialment inundable, requeriran declaració responsable o autorització administrativa prèvia de la DG de Recursos Hídrics, sense perjudici de les que siguin exigibles per altres administracions públiques, i, si escau, dels propietaris de terrenys particulars.»

- Informe del Servei de Planificació de la DG d'Emergències i Interior de la Conselleria de Presidència, Funció Pública i Igualtat de data 30 de juny de 2025, on es conclou que:

«Una vegada examinada la documentació sobre el projecte d'adequació i millora del campament existent a Cala Murta, al Pol. 9, Par. 229, Pollença, tenint en compte els Plans Especials d'Emergències de la CAIB, atès que es tracta d'una instal·lació existent on ja es realitza l'activitat descrita es proposa informar favorablement al projecte, condicionat a que el titular redacti un Pla d'Autoprotecció de l'activitat contemplant el risc d'incendi forestal i un protocol de pluges intenses ates que el torrent de Cala Murta passa per dins de la parcel·la en qüestió.

En quant al risc d'incendi forestal s'hauran de tenir en compte tots els condicionants de l'informe emès per la Direcció General de Medi Natural»



- Informe del Servei de Gestió Forestal i Protecció del Sòl de la DG de Medi Natural i Gestió Forestal de data 1 d'agost de 2025, on es conclou que:

«Ateses les característiques i la naturalesa de l'assumpte de referència, s'informa el següent:

En el cas d'aprovar-se el projecte:

- Pel que fa a la condicions de seguretat del projecte, caldrà executar una franja d'autoprotecció de 30 m d'amplada respecte a la vegetació forestal contigua, de conformitat amb l'article 77 de la Llei 3/2019, de 31 de gener, agrària de les Illes Balears, seguint els criteris i indicacions de la Resolució del conseller de Medi Ambient i Territori, de 15 de febrer de 2021.

Aquesta franja serà sense acumulacions de combustible vegetal, amb un desbrossament selectiu i amb aclarides i podes de la massa arbòria que permetin trencar la continuïtat vertical i horitzontal de la vegetació. En qualsevol cas, no implicarà cap canvi d'ús respecte al forestal.

- Respecte a les condicions d'accés a les instal·lacions, recordar que igualment caldrà mantenir a les zones d'alt risc d'incendi forestal, a banda i banda dels vials d'accés, franges longitudinals de seguretat de 10 m d'amplada mínima amb actuacions preventives de control del combustible vegetal.

- S'haurà de col·locar senyalització informativa pertinent que indiqui que la instal·lació es troba en una zona ZAR (zona d'alt risc d'incendis forestals).

- Durant la realització de les obres caldrà complir el Decret 125/2007, de 5 d'octubre, pel qual es dicten normes sobre l'ús del foc i es regula l'exercici de determinades activitats susceptibles d'incrementar el risc d'incendi forestal, especialment pel que fa a les mesures de prevenció durant l'època de perill d'incendi forestal i les accions conjunturals de prevenció (art. 8 2.c).

- Referent a utilitzar maquinària i equips, en terreny forestal i àrees contigües de prevenció, el funcionament dels quals generi deflagració, espurnes o descàrregues elèctriques susceptibles de provocar incendis forestals, s'ha de tenir en compte el següent:

- L'article 48.6.d de la Llei 43/2003, modificada pel RD15/2022, que prohibeix l'ús d'aquestes màquines quan el risc d'incendis sigui molt alt o extrem (Alerta Foc 4) Es pot consultar a la pàgina alertafoc.caib.es el nivell diari d'alerta per risc meteorològic d'incendi forestal vigent.

- Les màquines que es facin servir a terrenys forestals o menys de 500 metres dels mateixos s'utilitzaran extremant les precaucions en el seu ús i adequat manteniment (s'hi aplicaran mètodes de treball que evitin la provocació d'espurnes). El proveïment de benzina d'aquesta maquinària s'ha de realitzar a zones de seguretat aclarides de combustible vegetal.

- També recordar que l'acompliment de les mesures incloses en aquest informe no exclou de la responsabilitat dels propietaris/promotors en el compliment de la legislació específica adient i en l'ús responsable dels mitjans que puguin ser causants d'un incendi forestal o dels danys que un incendi forestal pugui causar.»

- Informe del Servei de Planificació de la DG de RH de data 8 d'octubre de 2025, on es conclou que:

«Per tot l'anterior, des d'un punt de vista de suficiència hídrica, capacitat de sanejament i depuració i protecció del domini públic hidràulic subterrani, informam favorablement sobre el projecte del Campament de Cala Murta, amb les següents condicions:

1. Les aigües utilitzades per minimitzar emissions de pols durant la fase d'obres seran preferentment regenerades. Durant l'execució de les obres, s'han d'adoptar les màximes precaucions per evitar l'abocament de substàncies contaminants, incloses les derivades del manteniment de les maquinàries.
2. No es permet l'abocament d'aigües residuals sense tractar, independentment del tipus d'abocament, directe o indirecte, o del punt d'abocament.
3. Les aigües pluvials s'han de tractar de forma separativa de les aigües residuals degut a que no poden ser admeses al sistema autònom de depuració.
4. El Sistema Autònom de Depuració (SAD) ha de complir amb els rendiments de depuració exigits, els tractaments addicionals posteriors i els sistemes d'evacuació de l'efluent. El Pla de Vigilància Ambiental ha d'incloure el seu seguiment, la comunicació de dades previstes i conservar els comprovants corresponents dels últims 5 anys del seu manteniment.
5. L'aigua tractada es pot complementar amb un tractament terciari de cloració o filtració per a eliminar els contaminants romanents i a més, ha de complir amb l'establert al RD 1085/2024.
6. L'efluent del sistema autònom de depuració es podrà utilitzar com a complement del reg de les zones verdes del projecte o en casos justificats infiltrar per rasa drenant al terreny sempre que disposi d'autorització de l'Administració Hidràulica de la DGRH. El projecte disposa de superfície suficient per a poder utilitzar l'efluent com a complement de reg.





7. No es podrà instal·lar a la franja de 100 m de protecció, a ambdós marges de la llera, cap Sistema Autònom de Depuració (SAD), cap dipòsit d'hidrocarburs o aigües brutes ni cap canalització que pugui contaminar les aigües.
8. S'ha d'iniciar el procediment per obtenir l'autorització o revisió simplificada d'abocament d'aigües residuals davant de la Direcció General de Recursos Hídrics acompanyada de la situació de l'abocament i una memòria descriptiva de totes les actuacions que es volen realitzar al projecte amb la seva ubicació exacta de les instal·lacions de depuració i evacuació.»

- Informe dels Serveis Tècnics d'Urbanisme del Consell de Mallorca de data 25 de juny de 2025, on es conclou que:

«Pel que fa a la documentació aportada, una vegada examinat el document ambiental per l'avaluació d'impacte ambiental simplificada s'observa que:

- El Document ambiental que s'adjunta amb la sol·licitud d'informe és incomplet. No s'han trobat cap dels annexes que es descriuen a l'índex de documentació en l'apartat "Contingut".
- Amb la sol·licitud d'informe no s'aporten el projecte preliminar d'activitat ni el projecte bàsic d'obres als quals fa referència el document ambiental.
- S'inclou al document ambiental (figura 3) el plànol amb les categories de sòl rústic però no es delimita l'àmbit de l'activitat sobre el plànol de categories de sòl rústic de manera que no es pot comprovar si l'activitat es disposa sobre la zona d'AANP.
- S'inclou al document ambiental (figura 26) la zonificació del PORN però no es delimita l'àmbit de l'activitat sobre el plànol de zonificació del PORN de manera que no es pot comprovar si l'activitat es disposa també sobre la zona d'ús limitat.
- Segons s'indica a la memòria, l'activitat que es preveu és el lleure educatiu i campaments. La Llei 10/2022, de 23 de desembre, de lleure educatiu per a infants i joves de les Illes Balears modificà l'annex I de la Llei 6/1999, de 3 d'abril, de les directrius d'ordenació territorial de les Illes Balears i de mesures tributàries i introduí un nou apartat G) relatiu a albergs, cases de colònies, refugis o similars que no siguin activitat complementària de l'activitat agrària. Aquest apartat conté dos supòsits:

1. En general, tendran la consideració d'ús condicionat en tota categoria de sòl rústic.
2. Excepcionalment, els que es dediquin a l'acollida d'activitats de lleure educatiu, tendran la consideració d'ús admès, sempre que compleixin uns requisits.

Manca justificar i aclarir en quin dels dos supòsits de l'apartat G de l'annex I de la Llei 6/1999 s'inscriu el projecte.

- Les edificacions i construccions existents que no compleixin amb els requisits que disposa el punt 2 de l'apartat G de l'annex I de la Llei 6/1999, s'hauran de declarar d'interès general, tal com determina l'article 26 de la Llei 6/1997. L'autorització de l'ús condicionat no podrà comportar la construcció de noves edificacions ni la legalització d'edificis fora d'ordenació.
- Les limitacions d'ús es determinen a l'article 25 de la Llei 10/2022 que restringeix l'ús per part de persones de més de 30 anys.
- En la memòria del projecte s'haurà de justificar el compliment dels articles 67 a 74 (alberg juvenil) i 75 (campaments juvenils) del Decret 23/2018, de 6 de juliol, pel qual es desenvolupen diversos aspectes de la normativa de joventut i lleure i en el que es determinen les característiques i condicions bàsiques de totes les instal·lacions juvenils.
- Per tal de comprovar el compliment dels requisits i condicions establerts per a les instal·lacions juvenils en la Llei 10/2022, de 23 de desembre, de lleure educatiu per a infants i joves de les Illes Balears, i en el Decret 23/2018, de 6 de juliol, pel qual es despleguen diversos aspectes de la normativa de joventut i lleure educatiu, caldrà sol·licitar informe al Servei de Joventut i Participació de la Direcció Insular de Joventut i Participació.
- En vista que l'ús s'ubica en APR d'incendi caldrà informe previ favorable de l'administració competent en matèria de medi ambient. A més, el projecte haurà d'incloure les condicions que s'estableixen per les APR d'erosió.
- En vista que no consta aprovació del pla rector d'ús i gestió (PRUG) de la Serra de Tramuntana caldrà sol·licitar informe a la Direcció General de Biodiversitat de la Conselleria de Medi Ambient o el servei encarregat de donar compliment al Decret 19/2007 pel que fa a l'activitat d'acampada i alberg per al lleure.

En qualsevol cas, les anteriors observacions es fan des d'una lectura del document que es ceneix estrictament al previst en la legislació ambiental, a partir del nivell de definició de la documentació aportada, i sense perjudici del sentit dels informes que puguin emetre altres administracions afectades.»

- Informe del Servei d'Espais Naturals de la DG de Medi Natural i Gestió Forestal de data 1 de juliol de 2025, on es conclou que:

L'informe d'Espais Naturals conclou que el projecte d'adequació i millora del campament de Cala Murta és compatible amb el règim d'usos del Paratge Natural de la Serra de Tramuntana i amb la Xarxa Natura 2000.

Així mateix, l'informe considera que no es preveuen efectes apreciables sobre els hàbitats i espècies d'interès comunitari presents a l'entorn del campament, sempre que les actuacions es limitin a la superfície estrictament necessària i es compleixin les prescripcions indicades, especialment pel que fa a la protecció de la vegetació, la fauna, els hàbitats naturals, els camins existents, el patrimoni etnològic i les actuacions de prevenció d'incendis.

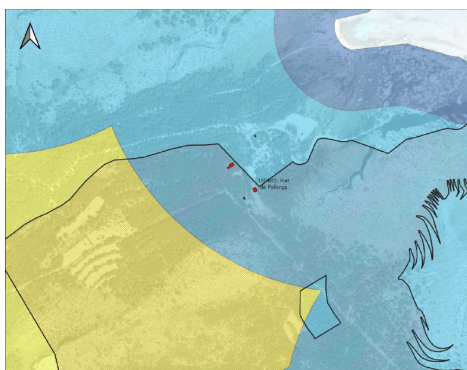
5. Elements significatius de l'entorn del projecte

1. L'àmbit d'actuació es troba situat totalment dins el Paratge Natural de la Serra de Tramuntana ES530018, aprovat mitjançant Acord del Consell de Govern de 16 de març del 2007, pel qual es declara el Paratge Natural de la Serra de Tramuntana.

2. La parcel·la es troba dins els Espais Naturals Protegits i de la Xarxa Natura 2000 de gestió autonòmica: Zona Especial Protecció Aus (ZEPA) Costa Brava de

Mallorca ES0000073, Zona Especial Conservació (ZEC) Costa Brava de Tramuntana ES53100127.

3. La parcel·la es troba sobre la massa d'aigua subterrània 1804M2, Port de Pollença, aquífer caracteritzat per la seva proximitat a la costa d'entre 200-500 m, amb una qualitat salobre que defineix el seu estat quantitatiu. Es prohibeix l'extracció per aigua dolça, únicament es pot obtenir autorització d'extracció per geotèrmia tancada, segons la capa de Delimitació del PHIB. Es troba dins una zona de vulnerabilitat moderada, fora de la zona vulnerable per nitrats i parcialment dins la zona sensible per risc de eutrofització, donada la seva proximitat al mar.



4. Si considerem la normativa urbanística i territorial, consultant la capa MUIB (recopilació, harmonització, digitalització i difusió de temàtica del planejament urbanística de tots els municipis de les Illes Balears) i el Pla Territorial de Mallorca, la parcel·la d'interès es troba dins Sòl Rústic Protegit, dins la subcategoria Àrea natural d'Especial Interès.

5. Respecte les aigües superficials trobem un torrent que creua i limita per la part est, anomenat Torrent de Cala Murta, el qual té el seu naixement a uns 300 m de la zona d'actuació en direcció oest. El torrent transcorre confrontant amb el camí que acaba desembocant al mar.

6. Segons el IV Pla d'incendis 2015-2024, la zona d'actuació està en una zona de risc d'incendi Molt Alt. Es troba totalment dins l'àrea de prevenció de risc d'incendi (APR) en base el PTM. La parcel·la està lluny de zones potencialment inundables i amb risc significatiu d'inundació segons el PHIB

7. L'àmbit d'estudi es troba a 50 m de la zona d'alt risc d'esllavissament i dins una zona d'alt risc d'erosió.



8. La zona d'execució de les obres es troba dins un bosc de pins (*Pinus halepensis*) i garriga formada per mates pluriespecífiques calcícoles i termòfiles segons la capa d'estructura forestal de l'IDEIB.

9. L'actuació es troba dins l'Hàbitat "Pinar mediterrani de pins mesogeans endèmics" amb codi 9540, amb un 70% de cobertura i una qualitat mitjana.



10. Les instal·lacions coincideixen amb una zona de l'espai protegit amb una elevada activitat reproductiva de rapinyaires diürnes com ara l'àguila peixatera (*Pandion haliaetus*), àguila calçada (*Aquila pennata*) o el falcó marí (*Falco eleonora*), o altres aus no rapinyaires com ara el corb marí (*Gulosus aristotelis desmarestii*), totes elles espècies en règim de protecció, algunes considerades amenaçades.

També coincideix amb àrees de distribució de rapinyaires nocturnes, també en règim de protecció, com ara el mussol (*Otus scops*) i el mussol banyut (*Asio otus*), així com diverses espècies de quiròpters, igualment protegits. Espècies protegides de flora com ara la *Naufrega balearica*, la peònia (*Paeonia cambessedesii*) o la murta (*Myrtus communis*) també són presents en les immediacions de les instal·lacions.

11. D'acord amb el Visor del Catàleg de Béns d'Interès Cultural (BIC) i del Catàleg de Béns Catalogats (BC) del Consell de Mallorca, no hi ha cap element situat a l'entorn de l'actuació.

12. A nivell territorial, d'acord amb les unitats del paisatge establertes al Pla Territorial de Mallorca 2004, i la seva posterior modificació el 2011, l'àmbit d'estudi està enclavat dins l'unitat "UP-1, Serra nord i la Victòria". Segons aquest planejament, estan dins l'Àmbit d'Intervenció Paisatgística (AIP), VI Serra de Tramuntana.

13. L'àmbit de les obres a realitzar es troba afectat pel domini públic hidràulic cartogràfic o probable (DPHP) del torrent que desemboca a Cala Murta i per les seves zones de protecció (servitud i policia) associades.

6. Consideracions tècniques

1. El projecte es desenvolupa en un àmbit d'elevada sensibilitat ambiental, atesa la seva ubicació dins el Paratge Natural de la Serra de Tramuntana i dins espais de la Xarxa Natura 2000, així com per la presència d'hàbitats d'interès comunitari, espècies protegides, risc d'incendi forestal, vulnerabilitat moderada de l'aquífer i afecció al domini públic hidràulic probable del torrent de Cala Murta. Segons la informació consultada, a 2016 l'activitat va cessar per motius administratius, i en l'actualitat no es desenvolupa cap activitat a les instal·lacions existents.

2. Les actuacions projectades tenen, en principi, un abast limitat, en la mesura que es plantegen sobre instal·lacions i espais ja existents i no comporten un increment de la superfície construïda. Aquest fet redueix la magnitud dels impactes potencials associats a una nova ocupació de sòl, a la transformació del relleu, a l'afecció paisatgística i a l'alteració directa d'hàbitats. No obstant això, el projecte suposa la recuperació d'una activitat de lleure amb pernoctació, amb una capacitat màxima significativa, fet que pot incrementar la presència humana, el renou, la generació de residus, la freqüentació de camins i les possibles molèsties a la fauna durant la fase de funcionament.

3. Durant la fase d'obres, es preveuen petits moviments de terra a la zona d'actuació 2 (zona d'acampada) per a la consolidació de les parets perimetrals existents i l'anivellació del terreny. Es recomana realitzar les neteges del terra en sec, mitjançant escombrat o altres sistemes sempre que sigui possible per reduir el consum de l'aigua. No es contemplan noves cimentacions però sí consolidacions puntuals de les ja existents.

4. L'actuació no preveu un augment significatiu de les emissions de GEH. El document proposa la instal·lació de plaques solars tèrmiques per a l'aigua calenta sanitària i preveu un sistema de generació elèctrica eficient, reduint la dependència de generadors fòssils. El projecte millora



l'eficiència energètica mitjançant l'aïllament de construccions, l'optimització de les instal·lacions i la implantació d'energies renovables.

5. Des del punt de vista del Paratge Natural de la Serra de Tramuntana i de la Xarxa Natura 2000, l'informe del Servei d'Espais Naturals considera que el projecte és compatible amb el règim d'usos de l'espai i que no es preveuen efectes apreciables sobre els hàbitats i les espècies d'interès comunitari presents a l'entorn. Aquesta valoració es fonamenta, principalment, en el fet que l'actuació es desenvolupa sobre elements ja existents i que les afeccions potencials poden ser controlades mitjançant mesures de delimitació, minimització i seguiment ambiental.

6. Tot i això, l'entorn immediat presenta valors naturals rellevants, especialment per la presència o àrea de distribució de rapinyaires diürnes i nocturnes, quiròpters i espècies protegides de flora. En aquest sentit, l'informe del Servei de Protecció d'Espècies posa de manifest que el projecte no garanteix, per si sol, l'absència d'efectes negatius destacables sobre espècies protegides o amenaçades si no s'incorporen mesures correctores addicionals. Per tant, la viabilitat ambiental del projecte depèn de manera rellevant del control temporal de les obres, de la prospecció prèvia de fauna, de la limitació de renous i de la regulació de la il·luminació i de les activitats nocturnes.

7. Referent al risc d'incendis forestals, al document ambiental es fa referència al tractament preventiu de la vegetació (d'acord al PORN de Tramuntana), i al Pla d'autoprotecció que baixarà el risc d'incendi. El Servei de Gestió Forestal i Protecció del Sòl condiona el projecte a complir una sèrie de mesures a la fase d'obra que s'inclouran en l'apartat de conclusions del present informe. Les actuacions de prevenció i autoprotecció poden tenir una incidència positiva en termes de seguretat i reducció del risc, però també poden generar afeccions sobre la vegetació, els hàbitats i el sòl si no s'executen amb criteris selectius. Per això, s'ha de compatibilitzar la necessitat de reducció del combustible vegetal amb la conservació dels valors naturals del Paratge Natural i de la Xarxa Natura 2000.

8. Els informes emesos pels diferents serveis de la Direcció General de Medi Natural i Gestió Forestal introdueixen limitacions sectorials que incideixen especialment sobre el calendari i la forma d'execució de les actuacions. D'una banda, el Servei de Protecció d'Espècies estableix restriccions temporals per evitar afeccions a l'avifauna i altres espècies protegides, especialment pel que fa a les obres més renoueres, les activitats nocturnes i la il·luminació. D'altra banda, el Servei de Gestió Forestal i Protecció del Sòl fixa les condicions de prevenció del risc d'incendi forestal, incloent les franges d'autoprotecció, les franges longitudinals de seguretat dels accessos, l'ús de maquinària i el compliment de les mesures aplicables durant l'època de perill d'incendi. Finalment, el Servei d'Espais Naturals introdueix cauteles específiques per garantir la compatibilitat de les actuacions amb el Paratge Natural de la Serra de Tramuntana i la Xarxa Natura 2000, especialment quant a la protecció de la vegetació natural, els hàbitats d'interès comunitari, els camins existents, el patrimoni etnològic i l'execució de les actuacions forestals amb criteris de mínima afecció ambiental.

Atès que aquestes prescripcions es refereixen en part als mateixos àmbits materials —calendari d'execució, prevenció d'incendis, renous, actuacions forestals, vegetació i ús públic—, es considera adequat integrar-les en un únic condicionant ambiental.

9. Atès que la zona presenta un nivell de la vulnerabilitat a la contaminació d'aqüífers moderat, s'atendrà al que disposa l'article 2 punt 1 c) del Decret llei 1/2016, de 12 de gener, de mesures urgents en matèria urbanística: «Durant l'execució de les obres, s'han d'adoptar les màximes precaucions per evitar l'abocament de substàncies contaminants, incloses les derivades del manteniment de les maquinàries».

10. Quant a la mobilitat i l'accés, encara que el projecte no planteja l'obertura de nous vials, l'arribada d'usuaris, personal, subministraments i serveis pot incrementar la pressió sobre els camins existents i sobre l'entorn immediat. No obstant, aquest impacte es considera assumible si l'ús es manté dins els accessos i camins existents i no comporta ocupacions o estacionaments sobre zones de vegetació natural.

11. La Llei 10/2022, de 23 de desembre, de lleure educatiu per a infants i joves de les Illes Balears defineix a l'article 23 els albergs per a lleure i els campaments infantil i juvenil. S'estableix el nombre màxim de places de què poden disposar aquests albergs i es determina que a l'illa de Mallorca és de 150 places. Segons es recull al document ambiental, el nombre d'usuaris de la casa de colònies i barraques és de 71 places i del campament 100 places. Així doncs, l'activitat d'alberg compleix amb el límit de 150 places que determina l'article 23 de la Llei 10/2022 per a l'illa de Mallorca.

Per tot l'anterior, una vegada analitzats els criteris de l'annex III de la Llei 21/2013, de 9 de desembre, d'avaluació ambiental, i atesa la naturalesa del projecte i la ubicació proposada, no es preveuen efectes adversos significatius sobre el medi ambient amb l'execució del projecte, sempre que s'apliquin les mesures preventives i correctores del document ambiental i les proposades en aquest informe.

Conclusions de l'informe d'impacte ambiental

Primer. No subjectar a avaluació d'impacte ambiental ordinària el projecte d'adequació i millora pel campaments de Cala Murta, parcel·la 229 del polígon 9, TM de Pollença, atès que no té efectes adversos significatius sobre el medi ambient, sempre que es compleixin les mesures proposades al document ambiental signat per Ana Marques Munar en data 2 de desembre de 2024, i els següents condicionants:

1. D'acord amb els informes de la Direcció General de Medi Natural i Gestió Forestal, s'hauran de complir els condicionants següents:

a) Abans d'iniciar les obres s'haurà de dur a terme una prospecció detallada de les construccions i instal·lacions existents, atès que algunes espècies animals, com aus o ratapinyades, podrien estar fent-les servir com a refugi o zona de nidificació. En cas que es





detecti la presència d'alguna d'aquestes espècies, s'haurà de comunicar al Servei de Protecció d'Espècies perquè determini les mesures necessàries abans de l'inici de les obres.

Atesa la detecció d'exemplars de *Buxus balearica* durant la prospecció realitzada, s'haurà d'informar de la seva ubicació exacta al Servei de Protecció d'Espècies, per tal d'incorporar-los al Bioatles i poder valorar possibles afeccions sobre aquests exemplars.

b) Les obres que generin més molèsties per renou s'hauran d'executar fora dels mesos compresos entre febrer i setembre, ambdós inclosos, per evitar interferències amb el període de nidificació de les espècies de rapinyaires presents a la zona. Per tant, el període proposat al document ambiental per realitzar les obres hauria de comprendre només els mesos compresos entre octubre i gener.

Pel que fa a les actuacions forestals, podes, desbrossaments i aclarides, s'haurà d'evitar, com a mínim, el període reproductiu de l'avifauna comprès entre febrer i juny, ambdós inclosos.

c) Durant el funcionament de l'activitat no es podran realitzar activitats que generin un nivell de renou que suposi una molèstia per a l'avifauna o altres espècies, especialment durant els períodes sensibles. No es permetrà l'ús de dispositius musicals, altaveus o altres elements similars en tot el recinte quan puguin alterar les condicions de tranquil·litat de l'entorn.

Igualment, no es podran dur a terme activitats nocturnes que puguin suposar una molèstia per a la fauna pel renou o la il·luminació generada. La il·luminació exterior haurà de ser de baixa intensitat, projectada exclusivament cap a terra i limitada a la imprescindible per raons de seguretat i funcionament.

d) S'haurà d'evitar qualsevol afecció innecessària sobre la vegetació natural silvestre. No es podran situar zones d'aplec de materials, maquinària, estris d'obra o residus sobre àrees de vegetació silvestre.

En cas que es detectin espècies de flora al·loctona amb caràcter invasor dins el recinte on es desenvolupa l'activitat, s'hauran d'eliminar.

e) Pel que fa a les condicions de prevenció d'incendis i actuacions forestals, caldrà executar una franja d'autoprotecció de 30 m d'amplada respecte a la vegetació forestal contigua, de conformitat amb l'article 77 de la Llei 3/2019, de 31 de gener, agrària de les Illes Balears, seguint els criteris i indicacions de la Resolució del conseller de Medi Ambient i Territori, de 15 de febrer de 2021.

Aquesta franja haurà d'estar sense acumulacions de combustible vegetal, amb un desbrossament selectiu i amb aclarides i podes de la massa arbòria que permetin trencar la continuïtat vertical i horitzontal de la vegetació. En qualsevol cas, aquestes actuacions no implicaran cap canvi d'ús respecte al forestal.

Respecte a les condicions d'accés a les instal·lacions, caldrà mantenir, a les zones d'alt risc d'incendi forestal i a banda i banda dels vials d'accés, franges longitudinals de seguretat de 10 m d'amplada mínima, amb actuacions preventives de control del combustible vegetal.

Aquestes actuacions forestals s'hauran de limitar a la superfície estrictament necessària, evitar l'eliminació d'espècies de flora catalogades sempre que sigui possible i minimitzar l'afecció sobre els hàbitats d'interès comunitari presents, especialment sobre l'hàbitat prioritari 6220, si en resulta afectat.

Abans de l'inici de les tasques forestals s'hauran de delimitar les zones de treball. S'haurà de prioritzar l'ús d'eines manuals, com motoserres o desbrossadores, davant maquinària pesant, per evitar la compactació del sòl i danys a la vegetació de l'entorn. L'aclarida de l'estrat arbori haurà de ser selectiva, mantenint els exemplars sans i més madurs. No es podran dur a terme moviments de terres vinculats a aquestes actuacions forestals, i s'hauran de conservar, sempre que sigui compatible amb la prevenció d'incendis, els elements que possibiliten l'existència de microhàbitats, com soques, pedres i arbres vells.

f) Durant la realització de les obres caldrà complir el Decret 125/2007, de 5 d'octubre, pel qual es dicten normes sobre l'ús del foc i es regula l'exercici de determinades activitats susceptibles d'incrementar el risc d'incendi forestal, especialment pel que fa a les mesures de prevenció durant l'època de perill d'incendi forestal i a les accions conjunturals de prevenció.

Referent a l'ús de maquinària i equips en terreny forestal i àrees contigües de prevenció, el funcionament dels quals pugui generar deflagració, espurnes o descàrregues elèctriques susceptibles de provocar incendis forestals, s'haurà de tenir en compte que l'article 48.6.d de la Llei 43/2003, modificada pel Reial decret llei 15/2022, prohibeix l'ús d'aquestes màquines quan el risc d'incendi sigui molt alt o extrem, és a dir, en situació d'**Alerta Foc 4**.

Així mateix, les màquines que s'emprin en terrenys forestals o a menys de 500 m d'aquests s'hauran d'utilitzar extremant les precaucions en el seu ús i manteniment, aplicant mètodes de treball que evitin la provocació d'espurnes. El proveïment de benzina d'aquesta maquinària s'haurà de realitzar en zones de seguretat aclarides de combustible vegetal.

S'haurà de col·locar senyalització informativa pertinent que indiqui que la instal·lació es troba en una ZAR, zona d'alt risc d'incendis forestals.

L'acompliment d'aquestes mesures no exclou la responsabilitat dels propietaris o promotors en el compliment de la legislació específica aplicable ni en l'ús responsable dels mitjans que puguin ser causants d'un incendi forestal o dels danys que un incendi forestal pugui causar.

g) No es podran obrir nous vials ni camins. Les actuacions sobre camins existents s'hauran de limitar a la reposició de les seves condicions originals, sense modificar-ne l'amplada, la longitud, el traçat ni les característiques geomètriques.

L'activitat de lleure s'haurà de desenvolupar dins els espais previstos, i els desplaçaments dels usuaris s'hauran de canalitzar pels camins i itineraris autoritzats, evitant l'accés a zones d'exclusió o àrees ambientalment sensibles.

h) Si es permet l'entrada d'animals domèstics per part dels usuaris, aquests no podran circular lliurement pel terreny. Aquesta limitació s'haurà d'indicar mitjançant cartells informatius.

Les restes orgàniques generades per l'activitat hauran de ser inaccessibles per a la fauna, especialment per a cabres, ossos rentadors, moixos i altres espècies oportunistes. No es podrà alimentar cap espècie animal.



Una vegada finalitzades les obres i iniciada l'activitat, el promotor s'haurà de posar en contacte amb el COFIB i sol·licitar, si escau, la seva col·laboració per a la possible captura d'exemplars d'ossos rentadors a la finca, en el marc de les actuacions de control d'aquesta espècie invasora a la Serra de Tramuntana.

i) No es podran utilitzar insecticides ni herbicides dins el recinte per combatre invertebrats o plantes no desitjades, per evitar afeccions sobre les espècies pròpies del medi natural. S'hauran d'emprar mitjans més específics o amb acció repel·lent per controlar espècies al·lòctones no desitjades.

En cas de tractaments de plagues forestals, només es podran utilitzar productes fitosanitaris degudament autoritzats per l'òrgan competent en matèria de sanitat forestal. Per al control de plagues forestals es recomana prioritzar sistemes de lluita biològica, trampes, caixes niu o altres dispositius que afavoreixin la presència d'espècies beneficioses.

j) Dins el recinte s'hauran d'instal·lar cartells informatius i mapes de la zonificació del Paratge Natural de la Serra de Tramuntana a la península de Formentor, perquè els usuaris estiguin informats de les zones on no poden accedir, especialment les zones d'exclusió, i per evitar molèsties a les espècies protegides.

Aquesta informació haurà d'incloure també referències a les espècies protegides o singulars presents a l'entorn, a la problemàtica de l'herbivorisme derivat de la presència excessiva de cabres i a la importància de no alimentar la fauna. Les activitats educatives que es duiguin a terme a les instal·lacions hauran d'incorporar aquests continguts.

k) Les actuacions sobre el safareig, les marjades i les parets de pedra en sec s'hauran d'executar amb tècniques tradicionals i respectant les característiques originals, tant pel que fa a l'estructura com als materials.

l) Tots els residus generats durant les obres i el funcionament de l'activitat s'hauran de retirar i lliurar a un gestor autoritzat. Queden prohibits els abocaments i vessaments de residus dins l'àmbit del PORN.

m) El projecte haurà de preveure, sempre que sigui tècnicament viable i no contravingui altra normativa aplicable, instal·lacions per a la captació d'energia solar i/o eòlica i serveis d'aigua calenta mitjançant dispositius solars tèrmics, d'acord amb les determinacions del PORN de la Serra de Tramuntana.

2. D'acord amb l'informe del Servei de Planificació de la DG de RH de data 8 d'octubre de 2025:

a. Les aigües utilitzades per minimitzar emissions de pols durant la fase d'obres seran preferentment regenerades. Durant l'execució de les obres, s'han d'adoptar les màximes precaucions per evitar l'abocament de substàncies contaminants, incloses les derivades del manteniment de les maquinàries.

b. No es permet l'abocament d'aigües residuals sense tractar, independentment del tipus d'abocament, directe o indirecte, o del punt d'abocament.

c. Les aigües pluvials s'han de tractar de forma separativa de les aigües residuals degut a que no poden ser admeses al sistema autònom de depuració.

d. El Sistema Autònom de Depuració (SAD) ha de complir amb els rendiments de depuració exigits, els tractaments addicionals posteriors i els sistemes d'evacuació de l'efluent. El Pla de Vigilància Ambiental ha d'incloure el seu seguiment, la comunicació de dades previstes i conservar els comprovants corresponents dels últims 5 anys del seu manteniment.

e. L'aigua tractada es pot complementar amb un tractament terciari de cloració o filtració per a eliminar els contaminants romanents i a més, ha de complir amb l'establert al RD 1085/2024.

f. L'efluent del sistema autònom de depuració es podrà utilitzar com a complement del reg de les zones verdes del projecte o en casos justificats infiltrar per rasa drenant al terreny sempre que disposi d'autorització de l'Administració Hidràulica de la DGRH. El projecte disposa de superfície suficient per a poder utilitzar l'efluent com a complement de reg.

g. No es podrà instal·lar a la franja de 100 m de protecció, a ambdós marges de la llera, cap Sistema Autònom de Depuració (SAD), cap dipòsit d'hidrocarburs o aigües brutes ni cap canalització que pugui contaminar les aigües.

h. S'ha d'iniciar el procediment per obtenir l'autorització o revisió simplificada d'abocament d'aigües residuals davant de la Direcció General de Recursos Hídrics acompanyada de la situació de l'abocament i una memòria descriptiva de totes les actuacions que es volen realitzar al projecte amb la seva ubicació exacta de les instal·lacions de depuració i evacuació.

3. D'acord amb l'informe del Servei de Planificació de la DG d'Emergències i Interior de la Conselleria de Presidència, Funció Pública i Igualtat de data 30 de juny de 2025:

El titular ha de redactar un Pla d'Autoprotecció de l'activitat contemplant el risc d'incendi forestal i un protocol de pluges intenses ates que el torrent de Cala Murta passa per dins de la parcel·la en qüestió.

4. Atès que la zona presenta un nivell de la vulnerabilitat a la contaminació d'aqüífers moderat, s'atendrà al que disposa l'article 2 punt 1 c) del Decret llei 1/2016, de 12 de gener, de mesures urgents en matèria urbanística: «Durant l'execució de les obres, s'han d'adoptar les màximes precaucions per evitar l'abocament de substàncies contaminants, incloses les derivades del manteniment de les maquinàries».

5. S'hauran de prendre les mesures adients d'acord amb l'indicat a la Llei 6/1999, de 3 d'abril, de les Directrius d'Ordenació Territorial de les Illes Balears i de mesures tributàries, i les seves modificacions, si escau; atès que l'àmbit del projecte es troba directament afectat per una àrea de prevenció de riscos (APR) d'erosió.





6. Les actuacions de reforma, consolidació, manteniment o incorporació d'elements auxiliars hauran de respectar les característiques tipològiques, volumètriques, cromàtiques i materials de l'entorn rural i forestal on s'ubiquen. Els acabats exteriors, cobertes, fusteries, tancaments, pèrgoles, porxos i elements auxiliars hauran d'adoptar colors, materials i textures integrats en el paisatge, evitant acabats reflectants, brillants o discordants. En tot cas, s'haurà de donar compliment a les condicions d'integració paisatgística que resultin aplicables d'acord amb la norma 22 del Pla Territorial Insular de Mallorca.

Es recorda que:

- Les actuacions/activitats que es desenvolupin a la parcel·la, localitzades en domini públic hidràulic o les seves zones de protecció, zona inundable o potencialment inundable, requeriran declaració responsable o autorització administrativa prèvia de la DG de Recursos Hídrics.

- D'acord amb l'informe dels Serveis Tècnics d'Urbanisme del Consell de Mallorca de data 25 de juny de 2025:

a. Les edificacions i construccions existents que no compleixin amb els requisits que disposa el punt 2 de l'apartat G de l'annex I de la Llei 6/1999, s'hauran de declarar d'interès general, tal com determina l'article 26 de la Llei 6/1997. L'autorització de l'ús condicionat no podrà comportar la construcció de noves edificacions ni la legalització d'edificis fora d'ordenació.

b. Les limitacions d'ús es determinen a l'article 25 de la Llei 10/2022 que restringeix l'ús per part de persones de més de 30 anys.

c. En la memòria del projecte s'haurà de justificar el compliment dels articles 67 a 74 (alberg juvenil) i 75 (campaments juvenils) del Decret 23/2018, de 6 de juliol, pel qual es desenvolupen diversos aspectes de la normativa de joventut i lleure i en el que es determinen les característiques i condicions bàsiques de totes les instal·lacions juvenils.

d. Per tal de comprovar el compliment dels requisits i condicions establerts per a les instal·lacions juvenils en la Llei 10/2022, de 23 de desembre, de lleure educatiu per a infants i joves de les Illes Balears, i en el Decret 23/2018, de 6 de juliol, pel qual es despleguen diversos aspectes de la normativa de joventut i lleure educatiu, caldrà sol·licitar informe al Servei de Joventut i Participació de la Direcció Insular de Joventut i Participació.

Segon. Es publicarà el present informe d'impacte ambiental al Butlletí Oficial de les Illes Balears, d'acord amb el que disposa l'article 47.3 de la Llei 21/2013, de 9 de desembre, d'avaluació ambiental.

Tercer. L'informe d'impacte ambiental perdrà la seva vigència i cessarà en la producció dels efectes que li són propis si, una vegada publicat en el BOIB, no s'hagués procedit a l'inici de l'execució del projecte en el termini màxim de sis anys des de la publicació, d'acord amb el que disposa l'article 21 bis del Text refós de la Llei d'avaluació ambiental de les Illes Balears.

Quart. L'informe d'impacte ambiental no ha de ser objecte de cap recurs, sense perjudici dels que en el seu cas, siguin procedents en la via administrativa o judicial davant de l'acte, si s'escau, d'autorització del projecte, d'acord amb el que disposa l'article 47.5 de la Llei 21/2013.

Cinquè. Aquesta resolució s'emet sense perjudici de les competències urbanístiques, de gestió o territorials de les administracions competents i de les autoritzacions o informes necessaris per a l'aprovació.

(Signat electrònicament: 3 de juny de 2026)

La directora general d'Harmonització Urbanística i Avaluació Ambiental

Maria Paz Andrade Barberá

