

## Secció III. Altres disposicions i actes administratius

### ADMINISTRACIÓ DE LA COMUNITAT AUTÒNOMA CONSELLERIA D'HABITATGE, TERRITORI I MOBILITAT

**6597**

*Resolució de la directora general d'Harmonització Urbanística i Avaluació Ambiental per la que es formula la declaració d'impacte ambiental ordinària del projecte PFV Son Fabar, polígon 14, parcel·les 71, 95 i 110, TM de Capdepera (196A/2025)*

Vist l'informe tècnic amb proposta de resolució de dia 20 de febrer de 2026, i d'acord amb l'article 9.1 del text refós de la Llei d'avaluació ambiental de les Illes Balears aprovat per Decret legislatiu 1/2020, de 28 d'agost, i el punt 8. d) de l'article 2 del Decret 10/2025, de 14 de juliol, pel qual s'estableixen les competències i l'estructura orgànica bàsica de les conselleries de l'Administració de la Comunitat Autònoma de les Illes Balears, i el Decret 13/2025, de 31 de juliol, pel qual es corregeixen els errors detectats en el Decret 10/2025,

#### RESOLC FORMULAR

#### DECLARACIÓ D'IMPACTE AMBIENTAL

##### 1. Determinació de subjecció a avaluació ambiental i tramitació

El projecte objecte del present informe consisteix en la instal·lació fotovoltaica de 3,3 MWp en sòl rústic de 2,6 ha . Aquest projecte correspon a un procediment inclòs en l'article 13.2 del Text refós de la Llei d'avaluació ambiental de les Illes Balears, aprovat pel Decret legislatiu 1/2020, de 28 d'agost, i a l'annex II d'avaluació d'impacte ambiental simplificada.

No obstant estar sotmès a simplificada, el promotor sol·licita subjectar-se a l'article 13.1 apartat f) del Text refós i que es tramiti pel procediment d'avaluació d'impacte ambiental ordinària.

##### 2. Descripció del projecte

El projecte consisteix en la instal·lació d'un parc fotovoltaic de 2,6 ha connectat a xarxa elèctrica de mitjana tensió a tres parcel·les (71, 95 i 110 del polígon 14) del sòl rústic al TM de Capdepera.

Els panells aniran instal·lats sobre estructures metàl·liques fixes clavades en el terreny, distribuïts en fileres horitzontals amb una alçada total de 2,61 m i separades 3 m.

La interconnexió entre el conjunt de plaques establertes en la parcel·la 110 del polígon 14 i la resta de la instal·lació situada en la parcel·la 95 del mateix polígon, es realitzarà mitjançant canalització de baixa tensió i discorrerà per camins públics de l'ajuntament, una distància aproximada de 426 m.

La línia d'evacuació de 15 kV soterrada consta de tres trams diferenciats: el primer, interconnecta els dos centres de transformació (70 m); el segon, connecta els centres de transformació amb el centre de maniobra i maneig (174 m), i el tercer connecta el centre de maniobra i maneig amb el punt de connexió a la xarxa de MT d'Endesa Distribució, sobre la línia MT subterrània existent de Carregador, la qual s'explota des de la subestació de Capdepera.

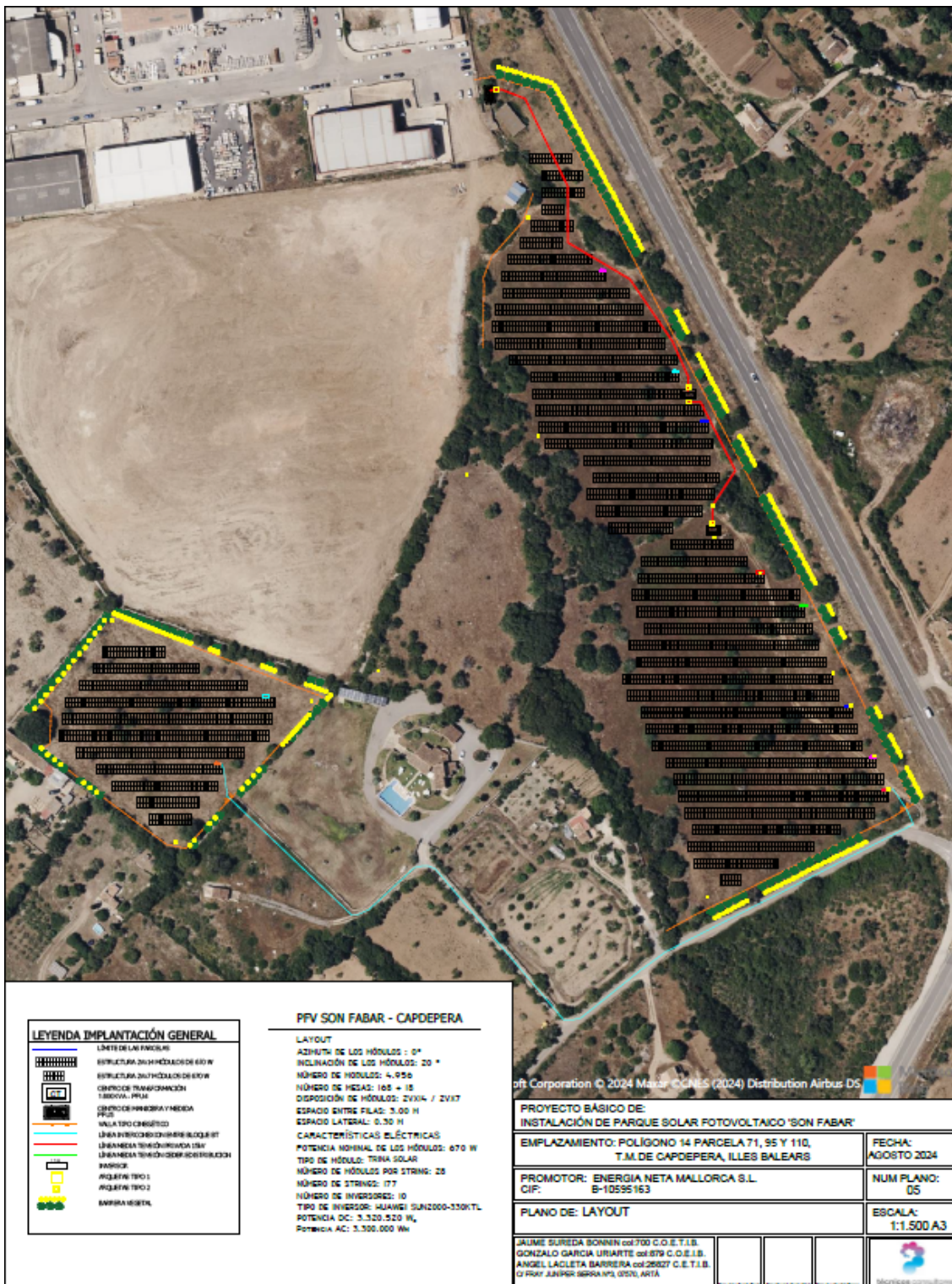
Els dos primers trams, de (CT1 a CT2) i de (CT2 a CMM) discorreran de manera íntegra per parcel·la privada en la qual s'implanta el parc fotovoltaic, mentre que, des del CMM fins al punt de connexió subterrani, es realitzarà íntegrament per camí públic extern.

El projecte comptarà amb una barrera vegetal perimetral de reforç de la barrera existent, formada per espècies autòctones i de baix requeriment hídric. També inclou un tancament del parc amb xarxa cinegètica de 2m d'alçada situat darrere de la barrera vegetal.

Les principals característiques tècniques del projecte són:

- Potència pic: 3,3 MWp
- Superfície total: 52.915 m<sup>2</sup> (5,2 ha)
- Superfície ocupada per la instal·lació : 26.306 m<sup>2</sup> (2,6 ha)
- Ocupació parcel·la: 42,60 %
- Alçada màxima mòduls: 2,61 m

- Alçada mínima mòduls: 0,80 m
- Distància entre panells : 3 m
- Nombre de mòduls : 4956 de 670 Wp
- 10 inversors descentralitzats de 330 kW.
- Línia d'evacuació soterrada de 15 kV de 75 m i connexió a la xarxa MT d'Endesa Distribució
- 1 Centre de maniobra i mesura CMM (14,4 m<sup>2</sup>)
- 2 Centres de transformació de potència total 3200 kVA (22,2m<sup>2</sup>)



<https://www.caib.es/eboibfront/pdf/ca/2026/82/1223055>



Figura 1. Ubicació del projecte. Font: *Proyecto básico*.

### 3. Resum de l'estudi d'impacte ambiental (EIA)

#### Alternatives.

Alternativa 0: es tracta de la no realització del projecte. Es descarta ja que la implementació de la instal·lació suposa un increment en l'aprofitament de les fonts renovables de l'entorn, una reducció de la contaminació, de la dependència energètica i de les emissions de gasos d'efecte hivernacle

Alternativa 1 (escollida): es situa a les parcel·les 71, 95 i 110 del polígon 14 del TM de Capdepera, amb una superfície total de 5,5 ha. El sòl està catalogat com a rústic general i una part com àrea de transició. Presenta pendents molt suaus, sense edificacions, excepte una de caràcter agrícola a la parcel·la 7. Els accessos a les parcel·les es troben en bon estat i són practicables per a vehicles per transport de material i per maquinària pesada. Es tracta d'una àrea amb diferents aptituds fotovoltaïques, alta, mitjana i baixa, sent les dues darreres les predominants. El punt de connexió per a l'evacuació d'energia es troba a 60 m de la zona més propera de la parcel·la 71. A les parcel·les no s'hi desenvolupa cap tipus de cultiu actualment, la vegetació dominant són ullastrars i vegetació herbàcia i a la parcel·la 95 hi ha un hàbitat d'interès comunitari, el qual no es veurà afectat per la instal·lació.

Alternativa 2: es situa a la parcel·la 203 del polígon 3 del TM de Capdepera amb una superfície de 64,4 ha. El sòl està catalogat com rústic general agrícola-ramader. No presenta edificacions. Presenta pendents suaus. Els accessos a la parcel·la són per camins públics asfaltats però no completament adaptats pel pas de vehicles i maquinària pesada. La línia d'evacuació hauria de fer un recorregut de 1286 m de forma soterrada fins a la subestació de Capdepera, havent de travessar la Ma-15 i una zona APR d'inundacions. A la parcel·la es desenvolupen cultius herbacis de cereals i no hi hàbitats d'interès comunitari. L'aptitud fotovoltaïca de l'àrea és mitjana.

Alternativa 3: es situa a la parcel·la 328 del polígon 14 del TM de Capdepera entre Capdepera i Artà amb una superfície total de 16,7 ha. El sòl està catalogat com a rústic general agrícola-ramader. Els accessos a les parcel·les es troben en bon estat i són practicables per a vehicles per transport de material i per maquinària pesada. La línia d'evacuació hauria de fer un recorregut de 1200 m de forma soterrada fins a la subestació de Capdepera, si es fes per vial públic hauria de travessar un hàbitat d'interès comunitari.

A la parcel·les es troben cultius herbacis i prats amb presència de vegetació arbustiva dispersa i de garriga. Per la parcel·la discorre un torrent i per tant es troba en zona d'inundació i servitud d'aigües, així com APR d'inundació, però no a la zona on es vol implantar la instal·lació. L'aptitud fotovoltaïca de l'àrea és mitjana.

Per a valorar les diferents alternatives proposades, s'ha dut a terme un sistema de valoració per categories analitzades, es valora del 0 al 5 cada categoria, sent el 5 un valor molt positiu per a la implantació i el 0 un valor negatiu per a la implantació. L'alternativa amb una valoració més alta és la més adequada a tots els nivells analitzats (impacte visual, aptitud fotovoltaïca, economia i usos de la parcel·la, zones de protecció i APR, vegetació, longitud línia d'evacuació i superfície disponible). Després de la valoració, la que resulta més favorable és l'alternativa 1, seguides de les altres dues amb una puntuació idèntica.

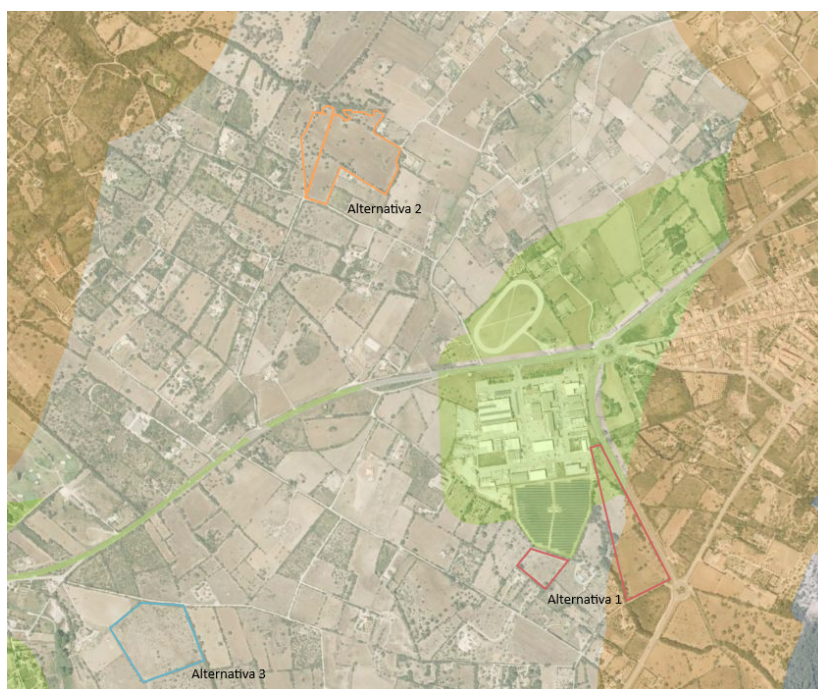


Figura 2. Ubicació de les alternatives. Font: *Elaboració pròpia.*



### Identificació d'impactes.

S'han avaluat un total de 504 interaccions entre accions a realitzar i aspectes ambientals trobant i estudiant de manera més detallada 163 aspectes de caràcter més significatius.

Tenint en compte les diferents fases del projecte, les accions que poden generar impactes són:

**Fase d'obra:** Les accions més significatives que poden causar impactes sobre el medi ambient són les relacionades íntegrament amb les tasques constructives, la realització de rases sobre el sòl, el clavat d'estructures i la col·locació de mòduls, així com el transport de materials i el desbrossament i trasplantament d'espècies vegetals afectades per la construcció. Davant la repercussió social que pot tenir la instal·lació s'hauran de realitzar correctament els apantallaments vegetals i els condicionaments que causen impactes positius sobre el medi i l'entorn. Tota la fase d'obres es trobarà supervisada per un equip d'arqueòlegs, evitant d'aquesta manera les possibles afeccions als elements arqueològics detectats.

**Fase d'operació:** La fase d'operació no produeix impactes significatius constants ja que les accions a realitzar són poc considerables, aquesta fase és la més duradora i significativa del projecte amb almenys 25 anys enfront dels 6 mesos de durada de la fase de construcció i desmantellament. Les tasques de manteniment de panells i neteja, així com les podes i regs de la barrera vegetal seran les actuacions més susceptibles a l'hora de parlar sobre impactes ambientals.

**Fase de desmantellament:** Es pot considerar la fase de desmantellament com a similar a la fase d'obres, les actuacions més susceptibles de causar impactes negatius són les relacionades amb el desmantellament de la instal·lació com l'eliminació de panells i estructures, edificis prefabricats i transport de materials. Les actuacions ambientals i condicionaments es consideren impactes positius sobre el medi.

Dins de les tres fases diferenciades es detecten tant impactes positius com negatius de caràcter compatible. Els negatius es concentren principalment en les accions constructives, la possibilitat de contaminació del sòl, així com impactes sobre la qualitat del paisatge, e, la biodiversitat, la vegetació i la qualitat de l'aire.

### Mesures ambientals, preventives, correctores i compensatòries.

Per a cada una de les fases del projecte s'han establert mesures per reduir els efectes ambientals causats per les accions del projecte. Es poden destacar:

- Evitar actuacions de moviments de terra en dies amb vent fort
- Els treballs que impliquin elevats nivells d'emissions sonores, bé per la maquinària utilitzada, bé per la pròpia tipologia del treball, es duran a terme en horari diürn i en dies laborables.
- Els llocs triats per a efectuar l'apilament en les obres no tindran pendent i han d'estar protegits de possibles arrossegaments. També se situaran en zones on no s'hagin de realitzar moviments de terra, ni trànsit de maquinària.
- Impermeabilització de les zones de recollida de residus no inerts per a evitar la dispersió, pèrdua o erosió de tot tipus de residus, per vent, pluja, etc. o bé la instal·lació de contenidors adequats per a cada tipologia de residu.
- Les rases d'excavació necessàries per a instal·lar el cablejat de baixa i mitjana tensió, es mantindran obertes el mínim temps necessari, per a evitar la involuntària caiguda i captura de fauna
- Es prohibeix l'ús de pesticides i altres verins en el terreny del PFV.
- Per a preveure i evitar possibles afeccions al medi patrimonial i arqueològic, s'ha realitzat una modificació de l'àrea poligonal d'implementació del parc fotovoltaic, seguint les directrius del Consell de Mallorca mitjançant una àrea de prevenció i protecció arqueològica al voltant del talaiot de Son Favar.

### Estudi incidència paisatgística

S'ha analitzat la visibilitat del parc en un radi de 3 km des del parc i, només serà visible des del 2,14 % del total, però bona part de la visibilitat del parc es concentra en les zones més llunyanes (1500-3000m) i elevades, situades al nord est i sud est del parc, on no hi ha una gran concentració de possibles observadors. A més, l'estudi analitza la intervisibilitat del parc i el possible impacte acumulatiu amb el parc fotovoltaic existent en la parcel·la annexa. Finalment, conclou que en relació amb les dues instal·lacions confrontants, es poden percebre com una única instal·lació fotovoltaica i, per tant, com un impacte acumulat menor o es pot percebre l'acumulació com un pitjor impacte. L'estudi també analitza possibles alternatives d'ubicació del parc.

A més, l'estudi proposa un sistema d'apantallament vegetal integrat en la vegetació existent perimetral i en l'interior de parcel·la, prioritant el trasplantament de les espècies existents afectades per la implantació del parc. Aquest apantallament serà a base d'oliveres o garrovers i mates i els arbres tindran una dimensió inicial d'1m. No obstant, una vegada plantada la barrera vegetal, l'estudi conclou que la visibilitat es reduirà de manera poc considerable.



### **Estudi energètic i vulnerabilitat davant canvi climàtic.**

S'espera que la producció anual de la instal·lació fotovoltaica sigui de 4.787.466 KWh i el total durant la vida útil de la planta de 119.686.650 KWh.

El terme municipal de Capdepera consumeix de manera anual 97.380.518 KWh pel que la instal·lació fotovoltaica Son Fabar, produirà el 4,91 % de l'energia total que es consumeix.

La instal·lació projectada es tradueix en una reducció d'emissions de: 2.265,81 tones equivalents de CO a l'any

Els factors associats al canvi climàtic sobre els que la instal·lació podria resultar vulnerable són aquells associats als fenòmens climatològics extrems, episodis de pluges i vents intensos i l'augment de la temperatura. D'aquesta manera, es pot veure afectada la disponibilitat d'aigua per al reg de les plantacions i barreres vegetals.

Principalment, la vulnerabilitat del projecte radica en episodis ventosos que puguin posar en risc les estructures modulars o les grans pluges torrencials que inundin la zona, generant una sinergia fatal amb l'electricitat. La instal·lació fotovoltaica es troba allunyada de zones inundables i llits de torrents amb el que es redueix exponencialment el risc d'inundació

### **Pla de vigilància ambiental.**

Per a cada una de les fases s'estableixen els controls que s'han de dur a terme especificant l'impacte al que es dirigeix, els controls a realitzar, els indicadors de compliment i les mesures adoptar en cas de detectar un problema.

Es determina que durant totes les etapes de la vida útil de la instal·lació fotovoltaica s'elaborarà un informe sobre seguiment de les espècies vegetals trasplantades i de la barrera vegetal i un altre sobre els residus generats, les quantitats i el lliurament als gestors autoritzats.

## **4. Tràmit d'informació pública i consultes a les administracions públiques afectades i persones interessades**

### **Informació pública**

El 20 de juliol de 2024, es va publicar en el BOIB núm. 96 l'inici del procediment d'informació pública relatiu a l'autorització administrativa, reconeixement d'utilitat pública a efectes de la declaració de l'interès general i avaluació d'impacte ambiental ordinària del parc fotovoltaic PFV Son Fabar, inicialment ubicat al polígon 14, parcel·les 95 i 71 de Capdepera durant un termini de 30 dies d'acord al que estableix la normativa.

Arran d'un informe del Servei de Patrimoni del Consell de Mallorca, el promotor va haver de canviar la ubicació al polígon 14, parcel·les 95, 71 i 110 de Capdepera. Per aquest motiu, el 10 d'abril de 2025 es va publicar en el BOIB núm. 44 dita modificació durant un termini de 30 dies d'acord al que estableix la normativa.

### **Consultes a les següents administracions previsiblement afectades:**

- Servei de Canvi Climàtic i Atmosfera, D.G. d'Economia Circular, Transició Energètica i Canvi Climàtic, Conselleria d'Empresa, Ocupació i Energia
- Servei d'Explotació i Conservació - D.I. d'Infraestructures i Mobilitat, Departament de Territori, Mobilitat i Infraestructures, Consell de Mallorca
- Departament d'Emergències, D.G. d'Emergències i Interior, Conselleria de Presidència i Administracions Públiques
- Departament de Medi Natural, D.G. de Medi Natural i Gestió Forestal, Conselleria d'Agricultura, Pesca i Medi Natural
- Servei de Patrimoni Arqueològic, Paleontològic, Etnològic, Industrial i de Béns Culturals - D.I. de Patrimoni, Departament de Cultura i Patrimoni, Consell de Mallorca
- Servei de Planejament - D.I. d'Urbanisme i Planejament Municipal, Departament de Territori, Mobilitat i Infraestructures, Consell de Mallorca
- Servei d'Ordenació del Territori - D.I. de Territori i Paisatge, Departament de Territori, Mobilitat i Infraestructures, Consell de Mallorca
- Servei de Transport i Distribució d'Energia i Generació, D.G. d'Economia Circular, Transició Energètica i Canvi Climàtic, Conselleria d'Empresa, Ocupació i Energia
- Serveis Tècnics d'Urbanisme - D.I. d'Urbanisme i Planejament Municipal, Departament de Territori, Mobilitat i Infraestructures, Consell de Mallorca
- Servei de Mines, D.G. d'Indústria i Polígons Industrial, Conselleria d'Empresa, Ocupació i Energia
- Ajuntament de Capdepera
- Endesa Distribució, S.L.U.



- Amics de la Terra
- GOB

En el moment de redactar el present informe, s'han rebut els següents informes de les administracions consultades:

**Informe del Servei de Canvi Climàtic i Atmosfera**, de data 23 de maig de 2025, que conclou:

*Per tot això, i en relació a la perspectiva climàtica en la tramitació, sempre que s'apliquin les mesures preventives, correctores i compensatòries de l'EIA i es segueixi el PLA DE VIGILÀNCIA AMBIENTAL, emeto informe favorable, amb el següent condicionant:*

- Captació i reutilització de les aigües pluvials i ús d'aigües regenerades

**Informe del Departament d'Emergències**, de data 09 de juny de 2025, que conclou:

*Una vegada examinada la documentació del projecte del Parc Fotovoltaic Son Fabar, ubicat al polígon 14, Parcel·la 95 i Parcel·la 71 del T.M. de Capdepera, es proposa informar favorablement*

**Informe del Servei de Transport i Distribució d'Energia i Generació**, de data 10 de juny de 2025, que conclou:

*Vist el vostre escrit rebut el 09 d'abril 2025, sobre l'assumpte de referència us informo favorablement amb condicions sobre l'execució de la instal·lació del parc fotovoltaic PFV SON FABAR, ubicat al polígon 14, parcel·la 95 i 71 de Capdepera (RE001/24)*

- Si la instal·lació d'evacuació del parc es cedeix a l'empresa distribuïdora o l'empresa transportista, caldrà que aquesta emeti un informe de revisió de projecte sobre les instal·lacions que li seran cedides. En el cas que sigui així, l'empresa distribuïdora haurà de sol·licitar també la posada en servei d'aquesta instal·lació.

*A més, s'hauran de donar compliment a les disposicions de la nostra competència indicades a continuació:*

- Reial Decret 223/2008, de 15 de febrer, pel qual s'aproven el Reglament sobre condicions tècniques i garanties de seguretat en línies elèctriques d'alta tensió i les seves instruccions tècniques complementàries ITC-LAT 01 a 09.
- Reial decret 337/2014, de 9 de maig, pel qual s'aproven el Reglament sobre condicions tècniques i garanties de seguretat en instal·lacions elèctriques d'alta tensió i les seves instruccions tècniques complementàries ITC-RAT 01 a 23.
- Reial Decret 842/2002, de 2 d'agost, pel qual s'aprova el Reglament Electrotècnic per a Baixa Tensió i les seves instruccions tècniques complementàries. Decret 96/2005, de 23 de setembre, d'aprovació definitiva de la revisió del Pla Director Sectorial Energètic de les Illes Balears.
- Decret 36/2003, d'11 d'abril, pel qual es modifica el Decret 99/1997, 11 de juliol, pel qual es regula el procediment administratiu aplicable en la tramitació de les instal·lacions elèctriques de la comunitat autònoma de les Illes Balears.
- Resolució del Director General d'Industrial, del 16 de juliol de 2004, per la qual s'aproven a l'empresa "Endesa Distribución Eléctrica S.L.U" les condicions tècniques per a les instal·lacions d'enllaç en el subministrament d'energia elèctrica en baixa tensió (CIES) publicada en el BOIB núm. 121 de data 31 d'agost de 2004.
- Resolució de 27 de juliol de 2004 de la Direcció General d'Indústria per la qual s'aproven, a l'empresa "Endesa Distribucion Eléctrica SLU", les Condicions Tècniques per a Xarxes Subterrànies d'Alta tensió de 3ª categoria (mitja tensió), publicada en el BOIB núm. 109 de data 7 d'agost de 2004.
- Resolució de 5 de desembre de 2018, de la Direcció General d'Indústria i del a petita i mitjana empresa, per la que s'aproven especificacions particulars i projectes tipus d'Endesa Distribucion Eléctrica, SLU.
- Aquest informe no substitueix a la preceptiva autorització administrativa del projecte elèctric en qüestió que haurà de ser sol·licitada a aquesta Direcció General

**Informe del Servei d'Explotació i Conservació**, de data 04 de desembre de 2025, que conclou:

**Inform favorablement** les obres de "PARC SOLAR FOTOVOLTAIC "SON FABAR" i línia interconnexió entre bloc BT., a la carretera Ma-4040 polígon 14 parcel·les 95, 71 i 110 en el terme municipal de Capdepera, sempre que s'ajustin a les condicions següents:

1. Prèviament a l'inici de les obres, l'interessat haurà de presentar una addenda al projecte constructiu signada per tècnic competent per recaptar la preceptiva autorització del Departament de Territori, Mobilitat i Infraestructures.
2. A aquesta addenda s'hauran d'incloure totes les actuacions a dur a terme situats a menys de 50 metres de l'aresta exterior de l'esplanació de la carretera de dos carrils Ma-4040.
3. S'haurà d'incloure també als plànols la definició del domini públic viari, de l'aresta exterior de l'esplanació, i de la protecció, prèvia sol·licitud a la Secció de Topografia de Departament de Territori, Mobilitat i Infraestructures.

4. A aquesta documentació s'hauran de complir els condicionants establerts a aquest informe i acotar les distàncies indicades.

**Informe del Servei d'Ordenació del Territori**, de data 28 d'octubre de 2024, que conclou:

Per tot l'exposat en aquest informe es considera que s'ha d'informar favorablement el parc fotovoltaic Son Fabar, sempre i quan es tinguin en compte les condicions i observacions següents:

1. Cal aclarir la delimitació de l'entorn de protecció del jaciment arqueològic catalogat com BIC (Talaiot de Son Fabar), situat en la zona sud oest de la parcel·la 95, per tal d'evitar la ocupació d'aquest entorn per la instal·lació fotovoltaica, tenint en compte que aquest entorn es consideraria zona d'exclusió segons el PDESIB.
2. Cal reparar les parets de pedra en sec existents, en el límit parcel·lari amb el Camí de Son Febrer, d'acord amb les condicions d'integració paisatgística i ambiental recollides en la Norma 22 del PTIM, per tal d'afavorir la integració paisatgística de la nova instal·lació i reduir el seu impacte ambiental i paisatgístic.
3. Cal definir l'amplada mínima de la barrera vegetal situada en el límit est de l'àmbit del parc, que, com a mínim, hauria de ser de 10m, per tal de poder alternar diverses fileres d'elements arboris i arbustius i, millorar així la seva efectivitat, tenint en compte que limita amb una carretera de la xarxa primària complementària.
4. Cal ampliar l'amplada de la barrera vegetal projectada en el límit sud del parc amb el camí de Son Febrer i en el límit sud del parc amb els habitatges unifamiliars existents, com a mínim fins a 10m, per tal de poder alternar diverses fileres d'elements arboris i arbustius i, millorar així la seva efectivitat.

Així mateix es fan les observacions següents:

5. Seria convenient substituir en la composició de les barreres vegetals projectades les oliveres per ullastres, ja que són de creixement més ràpid, per tal de millorar l'efectivitat de la barrera vegetal.

**Informe del Servei de Patrimoni Històric**, de data 05 de novembre de 2025, que conclou:

Consultada la documentació oficial de la modificació del projecte, ens reitem en les prescripcions i cauteles recollides a l'informe remès a la Conselleria dia 6 de maig de 2025.

- S'han de conservar les parets seques existents i la caseta, ja indicats en anteriors informes tècnics. Respectant també les parets seques situades per on transita la línia d'interconnexió entre parcel·les.

Qualsevol modificació del projecte que pugui afectar el subsòl o els elements etnològics haurà de ser comunicada a la DIPH. En cas de localitzar restes arqueològiques durant l'execució de les obres, s'haurà de posar en coneixement de les administracions competents en el termini de 48 hores (art. 50.5 i art. 60.1 LPHIB).

**Informe del Servei de Gestió Forestal i Protecció del Sòl**, de data 19 de desembre de 2025, que conclou:

Les modificacions del projecte no afecten a massa forestal consolidada i per tant es mantenen les mateixes conclusions que en el informe IA028-25 de data 15 de maig de 2025, redactat per el Servei de Gestió Forestal i Protecció de Sòl, que a continuació es detallen:

Respecte al risc d'incendis forestals

- Els Centres de Transformació es mantindran separats 30 metres del bosquet forestal ubicat al mig de la parcel·la, i les plaques solars separades 3 metres del mateix bosquet.
- Durant la realització de les obres caldrà complir el Decret 125/2007, de 5 d'octubre, pel qual es dicten normes sobre l'ús del foc i es regula l'exercici de determinades activitats susceptibles d'incrementar el risc d'incendi forestal, especialment pel que fa a les mesures de prevenció durant l'època de perill d'incendi forestal i les accions conjunturals de prevenció (art. 8 2.c).
- Referent a utilitzar maquinària i equips, en terreny forestal i àrees contigües de prevenció, el funcionament dels quals generi deflagració, espurnes o descàrregues elèctriques susceptibles de provocar incendis forestals, s'ha de tenir en compte el següent:
- L'article 48.6.d de la Llei 43/2003, modificada pel RD15/2022, que prohibeix l'ús d'aquestes màquines quan el risc d'incendis sigui molt alt o extrem (Alerta Foc 4) Es pot consultar a la pàgina [alertafoc.caib.es](https://www.caib.es/alertafoc) el nivell diari d'alerta per risc meteorològic d'incendi forestal vigent.
- Les màquines que es facin servir a terrenys forestals o menys de 500 metres dels mateixos s'utilitzaran extremant les precaucions en el seu ús i adequat manteniment (s'hi aplicaran mètodes de treball que evitin la provocació d'espurnes). El proveïment de benzina d'aquesta maquinària s'ha de realitzar a zones de seguretat aclarides de combustible vegetal.



Respecte a la plantació d'espècies com a barrera visual, utilitzar espècies autòctones **que no generin matèria seca en el seu interior**, tal i com s'estableix en el projecte, evitant, en tot cas, els *Cupressus*, *Thuja* o similars, per tal reduir la propagació del foc en cas d'incendi forestal.

També recordar que l'acompliment de les mesures incloses en aquest informe no exclou de la responsabilitat dels propietaris/promotors en el compliment de la legislació específica adient i en l'ús responsable dels mitjans que puguin ser causants d'un incendi forestal o dels danys que un incendi forestal pugui causar

**Informe del Servei de Protecció d'Espècies**, de data 12 de novembre de 2025, que conclou:

Per tot això, ens ratifiquem en l'informe favorable de data 23 d'abril sobre el projecte de parc fotovoltaic SON FABAR, ubicat al polígon 14 parcel·les 95, 110 i 71 de Capdepera (RE001/24), amb les precaucions relatives a la tortuga mediterrània descrites a l'informe de l'expedient SPE 70/2025.

## 5. Elements significatius de l'entorn del projecte

El projecte s'executa a les parcel·les 71, 95 i 110 del polígon 14, al TM de Capdepera.

D'acord amb el Pla Territorial Insular de Mallorca, els terrenys on se situen les actuacions estan classificats com a **sòl rústic general**. La zona nord de la parcel·la 95 i quasi tota la parcel·la 71 estan classificades com a **àrea de transició**. A més, els 15 primers metres de l'extrem oest de les parcel·les 71 i 95 són àrea de protecció (APT) de Carreteres.

### El projecte se situa a zona de risc baix d'incendis.

La zona es troba a sobre de la massa d'aigua subterrània de Capdepera (1817M1), que es troba en **estat quantitatiu i qualitatiu bo**. Pel que fa a la vulnerabilitat a la contaminació, aquesta massa d'aigua subterrània està considerada com una massa amb una **vulnerabilitat baixa**.

Les actuacions projectades no afecten cap espai natural protegit establert per la Llei 5/2005, de 26 de maig, per a la conservació dels espais de rellevància ambiental (LECO) ni per la Llei 1/1991, de 30 de gener, d'espais naturals i de règim urbanístic de les àrees d'especial protecció de les Illes Balears (LEN). També es troben fora de l'àmbit de Xarxa Natura 2000, però dins la parcel·la, fora de la ubicació proposada per a les plaques, hi ha una tessella de l'Hàbitat d'Interès Comunitari 5330.

D'acord amb el Pla Director Sectorial Energètic de les Illes Balears (PDSEIB) modificat pel Decret 33/2015 (BOIB 16 de maig), el parc fotovoltaic està situat parcialment en una zona d'aptitud mitjana, parcialment en una zona d'aptitud baixa i una petita part de la part nord de la instal·lació està situada en una zona d'aptitud alta.

Segons el Bioatles (quadricula 1x1, codi 2356) l'àrea d'implantació pot presentar de forma potencial les següents espècies catalogades: *Cerambyx cerdo mirbeckii* (plaga forestal), *Macroprotodon mauritanicus*, *Zamenis scalaris*, *Testudo hermanni*.

D'acord amb el visor de l'IDEIB, el projecte se situa en una àrea de **Protecció d'Electrocució d'Avifauna** de les Illes Balears.

D'acord amb el visor de patrimoni del Consell de Mallorca, en la zona oest de la parcel·la 95 existeix un Bé d'Interès Cultural, el Talaiot de Son Favar. S'ha establert una cautela arqueològica per no afectar el BIC.

D'acord amb el visor del Consell de Mallorca, la parcel·la 110 i quasi tota la parcel·la 95 es troben en una zona de localització de recursos d'interès miner.

En relació amb el paisatge, la parcel·la està situada en la Unitat del Paisatge UP5-Península d'Artà. A més, en relació amb la valoració paisatgística, l'àmbit està situat en una zona amb un grau de valoració paisatgística alt.

## 6. Consideracions tècniques

1. A l'EIA no es menciona res en referència al camp electromagnètic del PFV ni de la línia d'evacuació. No s'avaluen els possibles impactes dels camps electromagnètics generats pel PFV durant la fase de funcionament, factor rellevant per la proximitat a habitatges (<100 m), tampoc es proposen mesures ni s'inclou res en el Pla de Vigilància Ambiental.

Segons la Guia per a l'elaboració d'estudis d'impacte ambiental de projectes de plantes solars fotovoltaïques i les infraestructures d'evacuació del MITECO, amb l'objectiu de valorar si pot haver-hi impacte sobre la població i la salut, s'han de modelitzar els camps magnètics generats per les instal·lacions sobre els habitatges aïllats, tenint en compte la intensitat del corrent, l'altura i la distància dels conductors. La zona d'afecció segons aquesta guia per a habitatges aïllats és d'una distància de 100 m als punts d'emissió de la línia.

El règim específic de protecció sanitària per a emissions radioelèctriques és el RD 1066/2001, però per a camps de baixa freqüència (50 Hz)



generats per línies elèctriques, s'utilitzen com a referència els límits de la Recomanació 1999/519/CE i de la ICNIRP. D'acord amb la Recomanació 1999/519/CE i les directrius de la ICNIRP, que Espanya utilitza com a referència per als camps electromagnètics de baixa freqüència, els valors de referència per al públic en general a 50 Hz són de l'ordre de 5 kV/m per al camp elèctric i 100 µT per al camp magnètic. La Guia anteriorment esmentada determina que el llindar de seguretat, tenint en compte les publicacions del ICNIRP i de l'OMS, es troba per sota de 100 µT i per sota de 0,4 µT en les recomanacions més restrictives. Encara que el llindar de 0,4µT no està recollit normativament, aplicant el principi de precaució, es considera que s'han d'adoptar totes les mesures possibles per a tendir a aconseguir aquests nivells. En cas que això fos impossible, es procurarà aconseguir el menor nivell d'exposició possible, sempre per sota del llindar de 100 µT recollit en les recomanacions del Consell d'Europa.

Per tant, s'haurà de verificar que els nivells generats pel PFV es mantenen clarament per sota dels valors esmentats en l'estat de càrrega màxima del parc fotovoltaic en els límits exteriors d'habitatges, considerant per al càlcul a una distància de 0,2 m dels límits d'aquest i a una altura d'1 m, segons UNE-EN 62110. En el cas d'afecció, s'hauran d'incloure també mesures de seguiment dels camps electromagnètics al Pla de Vigilància.

2. Pel que fa a les sinergies i els efectes acumulatius amb altres parcs de la zona, només s'ha tengut en compte els efectes derivats de l'impacte paisatgístic. A l'estudi d'incidència paisatgística s'analitza la intervisibilitat del parc i l'impacte acumulatiu amb el parc fotovoltaic existent en la parcel·la annexa. Es conclou que en relació amb les dues instal·lacions confrontants, es poden percebre com una única instal·lació fotovoltaica i, per tant, al ser un impacte que depèn de la percepció de l'observador es pot percebre amb un impacte acumulat menor (per uniformitat de la visió) o es pot percebre l'acumulació com un pitjor impacte (acumulació de PFV en una zona).

A més, com s'ha comentat, no s'han tengut en compte els efectes acumulatius i sinèrgics amb altres parcs de la zona, en tramitació o executats, pel que fa als camps electromagnètics, la fragmentació i pèrdua d'habitats, la pèrdua de la capacitat agrícola o l'afecció sobre les espècies presents. En aquest sentit, s'ha de destacar que, tot i que es tracta d'una zona de tipologia rural i aprofitament agrícola i amb presència de diverses àrees de tipus forestal, l'entorn del projecte està començant a presentar una elevada densitat de parcs fotovoltaics, ja que en un radi de 2,8 km hi ha 6 projectes en tramitació i dos ja duts a terme.

3. Així com s'indica a l'EIA i a l'estudi d'incidència paisatgística, per reduir l'impacte visual i paisatgístic del PFV es proposa un sistema d'apantallament vegetal integrat a la vegetació present i desenvolupat a la parcel·la. Es planteja que la barrera vegetal estigui formada per olivera (*Olea europaea*) o garrover (*Certonia siliqua*) juntament amb mates. En aquest sentit, i tenint en compte que dins la parcel·la s'hi troba una tessella de l'HIC 5330-6 (Ullastrars i matars no arborescents) en el qual les espècies dominants són el llentiscle (*Pistacia lentiscus*) i l'ullastre (*Olea europaea subsp. sylvestris*), la barrera vegetal hauria d'estar conformada per aquestes dues espècies per donar continuïtat ecològica en comptes d'oliveres o garrovers.

4. La consulta del Bioatles mostra la presència de tortuga mediterrània, *Testudo hermanni*, espècie inclosa al llistat d'espècies silvestres en règim de protecció especial (RD 139/2011). A les mesures establertes per mitigar els efectes sobre la fauna s'estableix que, prèviament al moviment de terres i desbrossament de la vegetació, es realitzarà una prospecció per retirar els exemplars presents a la zona, traslladant-los a altres zones del projecte no afectades i que les rases d'excavació es mantindran obertes el mínim temps necessari per evitar la caiguda i captura de fauna. Sumat a això, l'informe del Servei de Protecció d'Espècies determina que les prospeccions per a la localització i retirada de tortuga mediterrània no es podran portar a terme durant els mesos de fred, ja que l'espècie s'enterra per hibernar i no podrà ser detectada. També fan una pausa estival quan les temperatures són molt elevades.

5. A l'EIA es determina que el reg de la barrera vegetal es durà a terme o amb camions cisterna o per goteig connectat a un depòsit i es fa una aproximació del consum hídric anual previst. Pel que fa a la neteja de les plaques es determina que es prioritzarà la neteja en sec, però que si fos necessari, s'usarà aigua regenerada per netejar-les. També s'indica el consum anual aproximat per a la neteja de les plaques amb aigua. Per una banda, recordar que per utilitzar aigua regenerada per la neteja o el reg s'haurà de donar compliment a l'establert a l'article 53 del Pla Hidrològic de les Illes Balears.

Per altra banda, així com s'indica a l'informe del Servei de Canvi Climàtic i Atmosfera, per a l'estalvi dels recursos hídrics, s'haurà d'instal·lar un sistema de captació i reutilització de les aigües pluvials pel reg de la barrera vegetal i la neteja de les plaques.

6. Tenint en compte que l'ocupació territorial de la instal·lació fotovoltaica (superfície de la poligonal de la planta, amb exclusió de les esteses i dels elements d'emmagatzematge i de distribució de l'energia elèctrica produïda), d'acord amb l'article 34.2 PDSEIB sobre la classificació de les instal·lacions fotovoltaïques, és de 9 ha, es considera que la instal·lació fotovoltaica objecte del projecte és del tipus C, és a dir, aquelles amb una ocupació territorial inferior o igual a 10 ha, i les que independentment de la seva ocupació s'ubiquen en espais degradats, i que no són ni de tipus A ni de tipus B.

7. Referent al compliment de les mesures i els condicionants ambientals establerts per a la implantació d'instal·lacions fotovoltaïques tipus C segons l'annex F del Decret 33/2015, revisat l'estudi d'impacte ambiental, tot i que s'assegura que el projecte compleix totes les mesures i condicionants de l'annex F per a instal·lacions fotovoltaïques tipus C, es detecta que no es compleixen els següents punts:

- SOL-A01 Dins l'àmbit del projecte es prioritzarà la localització de les instal·lacions en espais de poc valor ambiental i camps de



cultiu amb baixa productivitat

D'acord amb la documentació aportada, es justifica aquest punt al·legant que es tracta d'una zona confrontant amb un polígon industrial en la qual no es desenvolupa activitat agrícola, i que el projecte compatibilitzarà els usos fotovoltaics amb l'ús agrari. No obstant això, segons el PTIM les parcel·les on s'ubicarà el parc, tenen una valoració paisatgística elevada. A més, segons el visor del SIGPAC, la parcel·la 95 es troba inactiva, fet que no implica necessàriament una baixa productivitat, mentre que la parcel·la 110 consta amb un ús de terra arable. Per altra banda, gran part de la superfície a ocupar de la parcel·la 95 és d'aptitud baixa; per tant, es tracta d'una zona on conflueixen múltiples característiques ambientals o territorials que suposen limitacions d'instal·lacions, ja que tenen un valor ambiental significatiu.

- SOL-A07 En cas que les característiques del terreny ho facin possible, les estructures permetran compatibilitzar la producció solar amb cultius i amb pastures d'animals

Aquest punt es justifica al·legant que l'estructura suport permet compatibilitzar la producció solar amb la pastura d'ovelles i amb nous cultius. A l'EIA sí que es fa referència a la comptabilització del PFV amb la pastura d'ovelles, però pel que fa al cultius només es planteja de forma hipotètica. Per tant, seria recomanable desenvolupar un agrocompromís que garanteixi tant la presència de cultius com la pastura d'ovelles a les tres parcel·les afectades.

8. A la parcel·la 95 s'hi ubica el jaciment "Talaiot de Son Favar", declarat BIC l'any 1966 amb categoria "Monument" i tipologia "Jaciments arqueològics" BOE 243, 11/10/1966. Recollit a la Carta Arqueològica amb el codi 13\_019. A partir de l'informe del Servei de Patrimoni es va establir una cautela arqueològica per a la instal·lació, determinant que no es podran instal·lar plaques en el recintes 1, 5 i 6 de la parcel·la 95. Per conservar aquest BIC, tampoc es poden establir cap d'aquests 3 recintes com a zones d'apilament de residus o parc verd, estacionament de la maquinaria o els vehicles, per ubicar els banys pels treballadors o pel pas de maquinaria, vehicles o operaris.

9. A l'EIA s'indica que a la parcel·la 71 hi ha una construcció de caràcter rural en bon estat de conservació, la qual no s'intervindrà. També s'indica que el CMM es planteja ubicar a la parcel·la 71 i que aquest serà un edifici de panells de formigó prefabricats tipus *Ormazabal*, però amb els materials i acabats segons la Norma 22 del PTIM. Es proposa que, sempre que sigui tècnicament viable, utilitzar l'edifici de caràcter agrícola existent per ubicar el CMM. D'aquesta manera es redueix l'ocupació del sòl i es minimitza l'impacte visual i paisatgístic al usar un edifici ja integrat a l'entorn.

10. Així com s'indica a l'informe del Servei d'Ordenació del Territori, les parets seques presents en el límit de la parcel·la 95 amb el camí de Son Febrer es troben en mal estat. Segons la Norma 22.5 del PTIM, cap construcció o instal·lació no podrà eliminar o reduir elements de la parcel·la mentre no hi hagi el catàleg municipal. Per tant, caldria preservar i reconstruir (en cas de mal estat) aquestes parets seques per tal de reduir l'impacte ambiental i paisatgístic de la nova instal·lació.

11. Al projecte bàsic s'indica que les cel·les de mitjana tensió usaran interruptors amb hexafluorur de sofre. L'EsIA no cap menció a la utilització de sistemes que continguin aquest gas. Per tant, no s'inclou una descripció dels elements que contenen el gas, ni el volum total de gas que contendria la instal·lació, potencial contaminant, ni la descripció dels sistemes de contenció, o si es obligatori la seva substitució d'acord amb la legislació europea. L'SF<sub>6</sub> es un dels gasos d'efecte hivernacle més potents, amb un potencial d'escalfament global 23.500 vegades superior al del diòxid de carboni (CO<sub>2</sub>). L'alta estabilitat atmosfèrica i la capacitat per atrapar la radiació infraroja el converteixen en un gas molt més potent per escalfar l'atmosfera terrestre que el CO<sub>2</sub> a llarg termini. Així doncs, s'haurà d'incloure un control del gas hexafluorur de sofre (SF<sub>6</sub>) de manera periòdica, mitjançant la verificació de la pressió o de la densitat i s'aplicaran mesures compensatòries si es detecten fuites. Les mesures s'hauran de controlar i s'hauran d'incloure i pressupostar dins el PVA.

12. En relació a la sol·licitud del promotor d'emissió de la declaració d'impacte ambiental amb vigència retroactiva anterior o igual al 3 de febrer de 2026 l'informe jurídic de data 12 de febrer de 2026 conclou:

**Primer.-** Ateses les consideracions anteriors es pot concloure que es donen les circumstàncies de l'article 39.3 de la Llei 39/2015 per atorgar eficàcia retroactiva a la declaració d'impacte ambiental del projecte de Parc solar Fotovoltaic Son Fabar, ubicat al polígon 14, parcel·les 71, 95 i 110 del TM de Capdepera, promogut per Energia Neta Mallorca, a data de 3 de febrer de 2026.

**Segon.-** Per tant, s'hauran de fer constar les conclusions d'aquest informe jurídic a les consideracions tècniques de la DIA en el sentit que s'ha d'estimar la sol·licitud del promotor d'eficàcia retroactiva de la declaració d'impacte ambiental atès que els supòsits de fet necessaris existien a la data a la que es retretreu l'eficàcia d'aquest acte i ateses les circumstàncies excepcionals considerades a l'informe jurídic de la Direcció General d'Harmonització Urbanística i Avaluació Ambiental de data 12 de febrer de 2026, d'acord amb allò que estableix l'article 39.3 de la Llei 39/2015, d'1 d'octubre, de procediment administratiu comú de les Administracions Públiques».

#### **Conclusions de la declaració d'impacte ambiental**

**Primer.** Es formula la **declaració d'impacte ambiental favorable del projecte PFV Son Fabar, polígon 14, parcel·les 71, 95 i 110, TM Capdepera**, signat per Jaime Sureda Bonnin, l'enginyer tècnic industrial; Gonzalo García Uriarte, enginyer industrial, i Angel Laclela

Barrera, en data 04 de setembre de 2024, atès que previsiblement no es produiran impactes adversos significatius sobre el medi ambient, sempre que es compleixi amb les mesures correctores i preventives previstes a l'estudi d'impacte ambiental signat per l'enginyer ambiental Antoni Estelrich Sempere i l'enginyer tècnic industrial, Jaume Sureda Bonnin, en data 04 de setembre, i els condicionants següents:

1. S'haurà de respectar la cautela arqueològica establerta pel Servei de Patrimoni del Consell de Mallorca. A més, tampoc es poden establir els recintes que conformen aquesta cautela (recintes 1, 5 i 6 de la parcel·la 95) com a zones d'apilament de residus o parc verd, estacionament de la maquinaria o els vehicles, àrea per ubicar els banys pels treballadors o pel pas de maquinaria, vehicles o operaris.
2. La barrera vegetal no podrà estar conformada per oliveres (*Olea europea*), sinó que haurà d'estar conformada per espècies pròpies de l'associació vegetal de l'hàbitat 5330-6, preferentment per llentiscle (*Pistacia lentiscus*) i ullastre (*Olea europaea subsp. Sylvestris*).
3. S'haurà de comprovar la presència d'exemplars de fauna a dins les rases d'excavació abans de tancar-les i extreure'n els animals que hagin pogut quedar dins. A més, d'acord amb el Servei de Protecció d'Espècies, les prospeccions per a la localització i retirada de tortuga mediterrània no es podran portar a terme durant els mesos de fred, ja que l'espècie s'enterra per hibernar i no podrà ser detectada. També fan una pausa estival quan les temperatures són molt elevades.
4. S'haurà de donar compliment al Reglament (UE) 2024/573 del Parlament Europeu i del Consell, de 7 de febrer de 2024, sobre els gasos fluorats d'efecte hivernacle, pel qual es modifica la Directiva (UE) 2019/1937, i es deroga el Reglament (UE) numero 517/2014, en aquells punts que li siguin d'aplicació. En cas que no sigui d'aplicació, se seleccionaran preferentment equips que no facin servir gas SF<sub>6</sub> o que tinguin un consum mínim d'aquest gas. Es tindrà un protocol per al transport, ompliment, manteniment i buidat d'equips que utilitzin gas (SF<sub>6</sub>); detecció de fuites, actuació en cas de fuga accidental i control del consum anual. S'hauran de compensar les emissions de gas SF<sub>6</sub> mitjançant reforestacions de la superfície necessària per a absorbir la quantitat equivalent a les emissions anuals de SF<sub>6</sub>. A més al Pla de Vigilància Ambiental s'haurà d'incloure un control del gas hexafluorur de sofre (SF<sub>6</sub>) de manera periòdica, mitjançant la verificació de la pressió o de la densitat i l'aplicació de mesures compensatòries si es detecten fuites
5. S'hauran de realitzar mesures periòdiques d'intensitat del camp electromagnètic durant la vida útil de la instal·lació fotovoltaica i de la línia elèctrica. Aquestes mesures s'hauran de programar a les hores i mesos de màxima producció del parc fotovoltaic i s'ha de complir amb l'establert al Reial decret 1066/2001, de 28 de setembre, pel qual s'aprova el Reglament que estableix condicions de protecció del domini públic radioelèctric, restriccions a les emissions radioelèctriques i mesures de protecció sanitària davant emissions radioelèctriques i amb el que disposa la Recomanació 1999/519/CE. En els límits exteriors d'habitatges a menys de 100 m dels punts d'emissió s'haurà de comprovar el valor del camp electromagnètic en l'estat de carrega màxima del parc fotovoltaic, considerant per al càlcul a una distància de 0,2 m dels límits d'aquest i a una altura d'1 m, i en el cas de superar els límits permesos, s'hauran d'incloure també mesures de correcció i seguiment dels camps electromagnètics al Pla de Vigilància, amb un límit d'emissions de 0,4 microTesles als exteriors de les instal·lacions i habitatges que l'enrevolten.
6. Una vegada finalitzada la vida útil de les instal·lacions fotovoltaiques (que es preveu en 25-30 anys) es recuperarà el terreny al seu estat original i es prendran les mesures correctores necessàries per eliminar o disminuir l'impacte ambiental associat. Això no obstant, si en el termini de 25-30 anys es vol continuar explotant com a parc, s'haurà de sotmetre a un nou procediment d'Avaluació d'Impacte **Ambiental**.
7. No es poden cremar els rostolls ni restes de vegetació que puguin generar durant els desbrossaments. Les restes vegetals s'hauran de dur a instal·lacions que ho puguin aprofitar per fer compost o ésser recollits per empreses que facin aquesta valorització.
8. En l'execució de les obres s'haurà de tenir cura en la conservació del ferm dels camins, amb els tancaments laterals, amb la conservació dels marges i parets, i amb el soterrament i canalització de les infraestructures per tal de que no afectin la seguretat ni l'estructura dels camins, ni tampoc, tant com sigui possible, les arrels dels arbres confrontants amb el camí. Convé tenir especial esment en no desplaçar ni retirar el material (pedres) provinent dels esbaldrecs de les parets de tancament confrontants.
9. S'haurà de respectar la distància de retranqueig establerta en les NNSS de Capdepera i complir amb la resta d'ordenament municipal que li sigui d'aplicació, i en qualsevol cas les instal·lacions del PFV hauran d'estar a un mínim de 30 m de distància d'habitatges aïllats en sol rústic.
10. D'acord amb el Servei de Canvi Climàtic i Atmosfera, s'haurà d'instal·lar un sistema de captació i reutilització de les aigües pluvials pel reg de la barrera vegetal i la neteja de les plaques.
11. D'acord amb el Servei de Gestió Forestal i Protecció del Sòl:  
Respecte al risc d'incendi:  
Els Centres de Transformació es mantindran a una distància mínima de 30 metres de la tessella de l'HIC 5330, ubicada al centre de la parcel·la 95, mentre que les plaques solars es situaran a una distància mínima de 3 metres de la tessella.



Durant la realització de les obres caldrà complir el Decret 125/2007, de 5 d'octubre, pel qual es dicten normes sobre l'ús del foc i es regula l'exercici de determinades activitats susceptibles d'incrementar el risc d'incendi forestal, especialment pel que fa a les mesures de prevenció durant l'època de perill d'incendi forestal i les accions conjunturals de prevenció (art. 8 2.c).

Referent a utilitzar maquinària i equips, en terreny forestal i àrees contigües de prevenció, el funcionament dels quals generi deflagració, espurnes o descàrregues elèctriques susceptibles de provocar incendis forestals, s'ha de tenir en compte el següent:

L'article 48.6.d de la Llei 43/2003, modificada pel RD15/2022, que prohibeix l'ús d'aquestes màquines quan el risc d'incendis sigui molt alt o extrem (Alerta Foc 4) Es pot consultar a la pàgina [alertafoc.caib.es](http://alertafoc.caib.es) el nivell diari d'alerta per risc meteorològic d'incendi forestal vigent.

Les màquines que es facin servir a terrenys forestals o menys de 500 metres dels mateixos s'utilitzaran extremant les precaucions en el seu ús i adequat manteniment (s'hi aplicaran mètodes de treball que evitin la provocació d'espurnes). El proveïment de benzina d'aquesta maquinària s'ha de realitzar a zones de seguretat aclarides de combustible vegetal.

Respecte a la plantació d'espècies com a barrera visual, utilitzar espècies autòctones que no generin matèria seca en el seu interior, tal i com s'estableix en el projecte, evitant, en tot cas, els *Cupressus*, *Thuja* o similars, per tal reduir la propagació del foc en cas d'incendi forestal.

D'acord amb el Servei d'Ordenació del Territori:

Cal reparar les parets de pedra en sec existents, en el límit parcel·lari amb el Camí de Son Febrer, d'acord amb les condicions d'integració paisatgística i ambiental recollides en la Norma 22 del PTIM, per tal d'afavorir la integració paisatgística de la nova instal·lació i reduir el seu impacte ambiental i paisatgístic.

Cal definir l'amplada mínima de la barrera vegetal situada en el límit est de l'àmbit del parc, que, com a mínim, hauria de ser de 10m, per tal de poder alternar diverses fileres d'elements arboris i arbustius i, millorar així la seva efectivitat, tenint en compte que limita amb una carretera de la xarxa primària complementària.

Cal ampliar l'amplada de la barrera vegetal projectada en el límit sud del parc amb el camí de Son Febrer i en el límit sud del parc amb els habitatges unifamiliars existents, com a mínim fins a 10m, per tal de poder alternar diverses fileres d'elements arboris i arbustius i, millorar així la seva efectivitat.

D'acord amb el Servei de Patrimoni Històric, s'han de conservar les parets seques existents i la caseta, ja indicats en anteriors informes tècnics. Respectant també les parets seques situades per on transita la línia d'interconnexió entre parcel·les. A més, qualsevol modificació del projecte que pugui afectar el subsòl o els elements etnològics haurà de ser comunicada a la DIPH. En cas de localitzar restes arqueològiques durant l'execució de les obres, s'haurà de posar en coneixement de

Es recomana:

1. Utilitzar l'edifici de caràcter agrícola existent a la parcel·la 71 per ubicar-hi el CMM.
2. Desenvolupar un agrocompromís que garanteixi tant la presència de cultius com la pastura d'ovelles a les tres parcel·les afectades per la instal·lació fotovoltaica.

Es recorda que:

1. Per poder utilitzar les aigües regenerades pel reg de la barrera vegetal, i/o la neteja de les plaques, s'haurà de donar compliment del que disposa l'article 53 del Pla Hidrològic de les Illes Balears.
2. L'acompliment de les mesures incloses a l'informe del Servei de Gestió Forestal i Protecció del Sòl no exclou de la responsabilitat dels propietaris/promotors en el compliment de la legislació específica adient i en l'ús responsable dels mitjans que puguin ser causants d'un incendi forestal o dels danys que un incendi forestal pugui causar.
3. D'acord al Servei de Transport i Distribució:
4. Si la instal·lació d'evacuació del parc es cedeix a l'empresa distribuïdora o l'empresa transportista, caldrà que aquesta emeti un informe de revisió de projecte sobre les instal·lacions que li seran cedides. En el cas que sigui així, l'empresa distribuïdora haurà de sol·licitar també la posada en servei d'aquesta instal·lació.
5. S'haurà de donar compliment a les disposicions normatives de la seva competència establertes al seu informe
6. D'acord al Servei d'Explotació i Conservació:





1. Prèviament a l'inici de les obres, l'interessat haurà de presentar una addenda al projecte constructiu signada per tècnic competent per recaptar la preceptiva autorització del Departament de Territori, Mobilitat i Infraestructures.
2. A aquesta addenda s'hauran d'incloure totes les actuacions a dur a terme situats a menys de 50 metres de l'aresta exterior de l'esplanació de la carretera de dos carrils Ma-4040.
3. S'haurà d'incloure també als plànols la definició del domini públic viari, de l'aresta exterior de l'esplanació, i de la protecció, prèvia sol·licitud a la Secció de Topografia de Departament de Territori, Mobilitat i Infraestructures.
4. A aquesta documentació s'hauran de complir els condicionants establerts a aquest informe i acotar les distàncies indicades.

**Segon.** Es publicarà la present declaració d'impacte ambiental al Butlletí Oficial de les Illes Balears, d'acord amb el que disposa l'article 41.3 de la Llei 21/2013, de 9 de desembre, d'Avaluació Ambiental.

**Tercer.** La declaració d'impacte ambiental perdrà la seva vigència i cessarà en la producció dels efectes que li són propis si, una vegada publicat en el BOIB, no s'hagués procedit a l'inici de l'execució del projecte en el termini màxim de sis anys des de la publicació, d'acord amb el que disposa l'article 21 bis del Text refós de la Llei d'avaluació ambiental de les Illes Balears.

**Quart.** La declaració d'impacte ambiental no serà objecte de cap recurs, sense perjudici del que, si és el cas, escaigui en via administrativa o judicial davant de l'acte d'autorització del projecte, d'acord amb el que disposa l'article 41.4 de la Llei 21/2013.

**Cinquè.** Aquesta resolució s'emet sense perjudici de les competències urbanístiques, de gestió o territorials de les administracions competents i de les autoritzacions o informes necessaris per a l'aprovació.

**Sisè.** Aquesta declaració d'impacte ambiental tindrà eficàcia retroactiva a data 3 de febrer de 2026, atès que els supòsits de fet necessaris existien a la data a la que es retrotreu l'eficàcia d'aquest acte i ateses les circumstàncies excepcionals considerades a l'informe jurídic de la Direcció General d'Harmonització Urbanística i Avaluació Ambiental de data 12 de febrer de 2026, d'acord amb allò que estableix l'article 39.3 de la Llei 39/2015, d'1 d'octubre, de procediment administratiu comú de les Administracions Públiques.

*(Signat electrònicament: 24 de febrer de 2026)*

**La directora general d'Harmonització Urbanística i Avaluació Ambiental**

Maria Paz Andrade Barberá

