



## Secció III. Altres disposicions i actes administratius

### ADMINISTRACIÓ DE LA COMUNITAT AUTÒNOMA CONSELLERIA D'HABITATGE, TERRITORI I MOBILITAT

**6596**

*Resolució de la directora general d'Harmonització Urbanística i Avaluació Ambiental per la qual es formula la declaració d'impacte ambiental del projecte de Parc Fotovoltaic Son Carbons, polígon 14, parcel·les 141, 143, 144, 145, 146, 147 i 158 del TM de Capdepera, promogut per Energia Neta Mallorca, SL. (exp. 46A/2025)*

Vist l'informe tècnic amb proposta de resolució de dia 18 de febrer de 2026, i d'acord amb l'article 9.1 del Text refós de la Llei d'avaluació ambiental de les Illes Balears aprovat per Decret legislatiu 1/2020, de 28 d'agost, i el punt 8. d) de l'article 2 del Decret 10/2025, de 14 de juliol, pel qual s'estableixen les competències i l'estructura orgànica bàsica de les conselleries de l'Administració de la Comunitat Autònoma de les Illes Balears, i el Decret 13/2025, de 31 de juliol, pel qual es corregeixen els errors detectats en el Decret 10/2025,

#### RESOLC FORMULAR

**La declaració d'impacte ambiental del projecte de Parc Fotovoltaic Son Carbons, polígon 14, parcel·les 141, 143, 144, 145, 146, 147 i 158 del TM de Capdepera, promogut per Energia Neta Mallorca, SL., en els termes següents:**

#### 1. Determinació de subjecció a avaluació ambiental i tramitació

El projecte de Parc Fotovoltaic Son Carbons es projecta sobre diverses parcel·les rústiques, la suma de la superfície de les quals és de 39.780 m<sup>2</sup> (3,9 ha). La superfície total ocupada per la instal·lació fotovoltaica és de 26.348 m<sup>2</sup> (2,6 ha). Es tracta, per tant, d'una instal·lació de tipus C (ocupació territorial inferior o igual a les 10 ha) segons determina l'article 34.2 del Pla Director Sectorial Energètic de les Illes Balears (a partir d'ara PDSEIB), i se situa en zona d'aptitud fotovoltaica mitjana, atès que s'hi identifiquen característiques ambientals o territorials que suposen alguna limitació, no crítica, per implantar les instal·lacions fotovoltaiques (article 33 del PDSEIB).

D'acord amb l'article 7.2.a) de la Llei 21/2013, de 9 de desembre, d'Avaluació Ambiental, han de ser objecte d'avaluació d'impacte ambiental simplificada els projectes inclosos en l'annex II d'aquesta Llei. Entre els projectes inclosos en l'annex II de la Llei 21/2013, el projecte de Parc Fotovoltaic Son Carbons s'inclou en el punt b) del grup 4: b) Construcció de línies elèctriques (projectes no inclosos en l'annex I) amb un voltatge igual o superior a 15 kV, que tinguin una longitud superior a 3 km, incloses les seves subestacions associades, així com per sota dels llinars anteriors quan compleixin els criteris generals 1 o 2, o no incloguin les mesures preventives que disposa el Reial decret 1432/2008, de 29 d'agost, pel qual s'estableixen mesures per a la protecció de l'avifauna contra la col·lisió i l'electrocució en línies elèctriques d'alta tensió, o discorren a menys de 200 m de població o de 100 m d'habitatges aïllats en alguna part del seu recorregut, llevat que discorren íntegrament en subterrani per sòl urbanitzat.

Per altra banda, d'acord amb l'article 13.2 del Text Refós de la Llei d'Avaluació Ambiental de les Illes Balears, aprovat per Decret legislatiu 1/2020, de 28 d'agost, han de ser objecte d'avaluació d'impacte ambiental simplificada els projectes inclosos en l'annex II d'aquesta Llei. Entre els projectes inclosos en l'annex 2 del Text Refós de la Llei d'Avaluació Ambiental, el Parc Fotovoltaic Son Carbons, s'inclou en el punt 6 del grup 2: «Les instal·lacions amb una ocupació total de més de 2 ha situades en sòl rústic a les zones d'aptitud mitjana del PDS d'Energia».

No obstant l'anterior, el promotor va indicar a la pàgina 9 de l'Estudi d'Impacte Ambiental la seva voluntat que el projecte fos sotmès a Avaluació d'Impacte Ambiental Ordinària. Així doncs, d'acord amb l'article 13. f del Decret legislatiu 1/2020, de 28 d'agost, pel qual s'aprova el Text refós de la Llei d'avaluació ambiental de les Illes Balears, han de ser objecte d'avaluació d'impacte ambiental ordinària, els projectes subjectes a avaluació d'impacte ambiental simplificada quan el promotor sol·liciti que es tramiti per mitjà d'una avaluació d'impacte ambiental ordinària.

D'acord amb l'anteriorment esmentat i amb caràcter previ a la seva autorització administrativa, el projecte s'ha de tramitar com una Avaluació d'Impacte Ambiental Ordinària i seguir el procediment establert a la secció 1a del Capítol II d'avaluació d'impacte ambiental de projectes del Títol II d'avaluació ambiental de la Llei 21/2013 i formular la seva declaració d'impacte ambiental, d'acord amb l'art. 41 de la Llei 21/2013. S'han de complir també les prescripcions dels articles 21 i 22 del Text refós que li siguin d'aplicació.

#### 2. Informació del projecte: objecte, ubicació i descripció

El projecte de parc solar fotovoltaic "Son Carbons" consisteix en la instal·lació d'una planta fotovoltaica de 3.057,88 kW pico de potència

instal·lada i 2.970 kW d'inversor, situada al polígon 14, parcel·les 141, 143, 144, 145, 146, 147 i 158 del terme municipal de Capdepera (Mallorca).

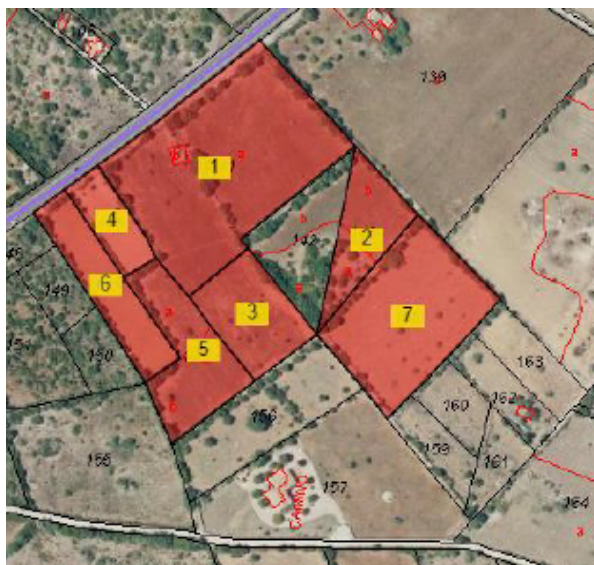


Figura 1. Parcel·les del polígon 14 del TM de Capdepera, que conformen el projecte de PFV Son Carbons. Font: Document «Servitud a carreteres», adjunt a l'EIA.

La instal·lació es compon de 4.564 mòduls fotovoltaics monocristal·lins d'una cara, de 670 Wp de potència individual, marca VERTEX. Les dimensions dels panells són: 2384\*1303\*33 mm, que es disposaran en estructura fixa de dos panells en vertical, nou inversors descentralitzats de 330kW totalitzant 2.970 kW, dos centres de transformació (CT) de 1.600 kVA que es connecten entre si mitjançant estesa elèctrica de 15 kV soterrada en rasa, fins al Centre de Maniobra i Mesura (CMM). El punt de connexió es realitzarà mitjançant entroncament soterrat a la línia MT Son Carbons de 15KV, que s'explota des de la subestació de Capdepera.

L'àmbit del projecte ocupa una superfície total parcel·lària de 3,9 ha, sobre terrenys classificats com a Sòl Rústic General segons el Pla Territorial Insular de Mallorca, amb una ocupació de la poligonal inferior als 40.000 m<sup>2</sup> (4 ha). La superfície ocupada pels mòduls és de 26.348,02 m<sup>2</sup> (2,6 ha), un 66,23 % de les parcel·les. Es disposaran un total de 146 taules completes de 26 plafons per taula, les quals es completaran amb 34 taules partides de 13 panells cadascuna, ocupant una superfície de projecció horitzontal de 13.313,025 m<sup>2</sup>.



Figura 2. Planta general de Son Carbons. Font: EIA.



Quant a l'evacuació de l'energia, el punt de connexió es troba a 842 metres en línia recta de la zona més pròxima de la parcel·la i a 810 metres en línia recta des de la subestació de Capdepera, per tant, s'optaria per aquesta segona opció pel fet de requerir una distància menor.

Hi haurà un circuit privat en MT de 15kV dins de les parcel·les on se situa el parc i que travessarà part de la parcel·la 140 (de titularitat privada) contigua a l'anterior que es connectarà al Centre de Maniobra i Mesura (d'ara endavant CMM). Aquest CMM se situa en el polígon 14, parcel·la 140 del T.M de Capdepera, més concretament a les coordenades X: 535.451; Y: 4.394.223 (FUS 31), al costat de vial d'accés públic.

Per a això, el punt de connexió a 15.000 V, serà únic per al total de les instal·lacions del parc, en la xarxa de Mitjana Tensió d'Endesa Distribució, sobre la línia MT subterrània existent de Son Carbons, la qual s'explota des de la subestació de Capdepera. El punt de connexió serà a aproximadament 30 metres de distància des del CMM, en les coordenades aproximades UTM, X: 535.475 Y: 4.394.224 (FUS 31); per a això es contempla:

- Un CMM (amb una superfície total d'ocupació de 14,47 m<sup>2</sup>) situat a l'interior de la finca on se situa el seccionament de la línia, equip de proteccions, etc. S'instal·larà una vorera d'1 metre perimetral al prefabricat i serà d'accés públic.
- Un tram de 30 m de Línia de Mitjana Tensió (a cedir a Endesa Distribució) enterrada des del nou CMM, fins al punt de connexió en la línia MT Son Carbons.

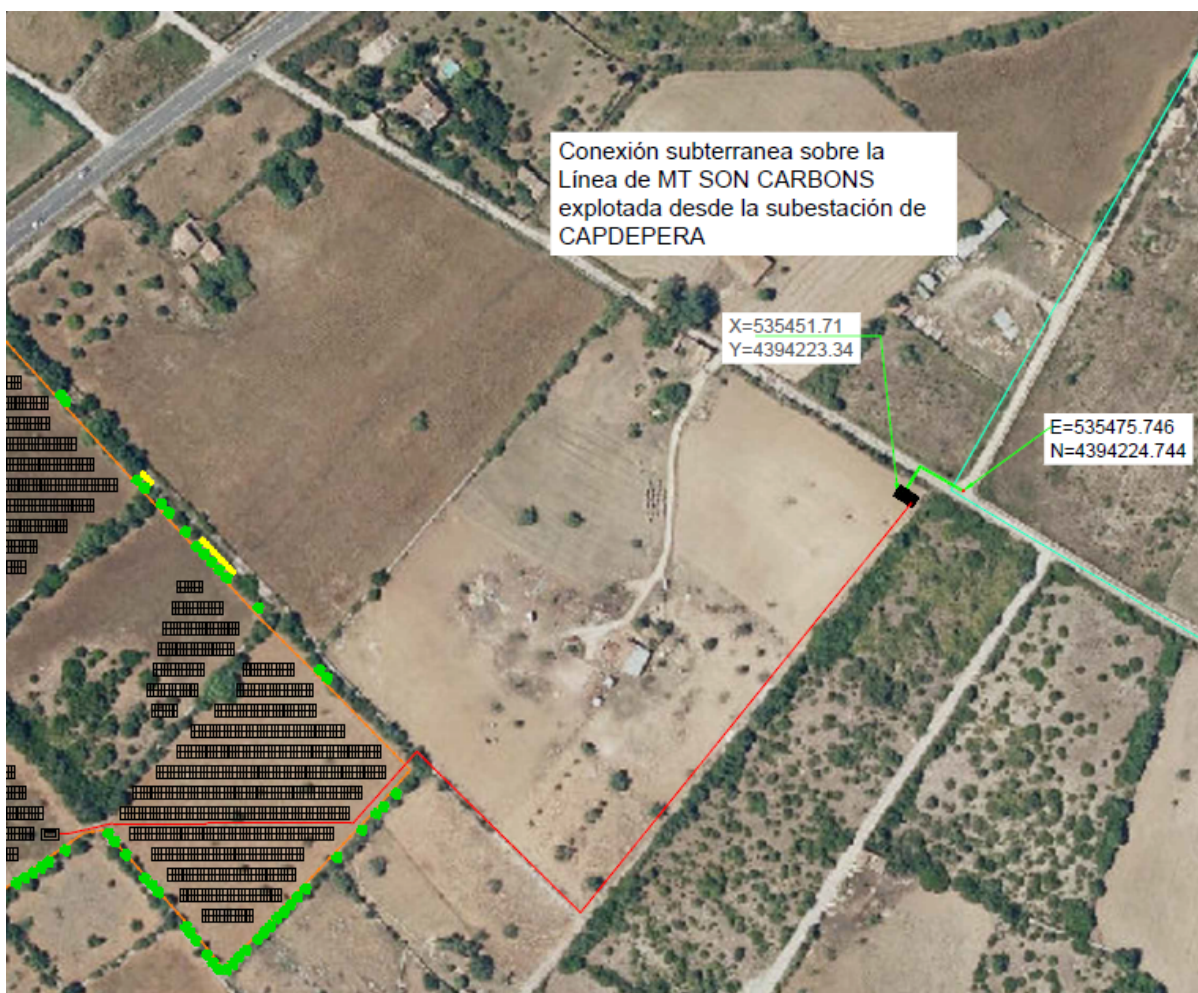


Figura 3. Detall de la línia d'evacuació del parc fotovoltaic Son Carbons (d'uns 420 m de longitud) des de la parcel·la 144, passant per la parcel·la 158 i per la parcel·la 140, de titularitat privada i que no forma part del projecte, fins al CMM, també ubicat a la parcel·la 140. Font: EIA.

Altres edificacions o instal·lacions previstes en el projecte són: 2 Centres de Transformació (CT) amb una superfície d'ocupació de 22,10 m<sup>2</sup>. La superfície total ocupada per edificacions i instal·lacions (2 Centres de transformació i CMM) és de 36,57 m<sup>2</sup> un 0,001 % de la superfície total. L'altura màxima de les construccions és de 3,20 metres per al CMM. La fusteria exterior és d'alumini tipus fusta amb tipologia idèntica a la tradicional i acabat exterior de pedra tipus "marès" de color ocre-terra. La coberta serà inclinada amb teula tipus àrab a una aigua.

L'accés a les parcel·les que conformen el PFV "Son Carbons" es realitza a través de dos vials des de la Ma-15.



Figura 4. Detall de dos accessos al PFV Son Carbons des de la Ma-15. Font: EIA.

Les principals actuacions que es duran a terme per a la implantació del projecte inclouen:

- Desbrossament i preparació, dels accessos a les parcel·les, mínima del terreny, mantenint la topografia natural: D'acord amb l'indicat a l'EIA, la implantació dels panells a la parcel·la es realitzarà mantenint la vegetació lineal de vora així com la que hi ha a l'interior de les parcel·les.
- Obertura de rases per a canalitzacions elèctriques i xarxes auxiliars.
- Instal·lació de centres de transformació i un centre de protecció i mesura.
- El tancament es farà amb malla cinegètica perimetral metàl·lica nuada ampla amb dimensions de tancament de 15x15cm amb una alçada total de 2,20 metres amb pals ancorats a terra i s'aixecarà 20 cm del sòl per a deixar passar la fauna, per a complir amb la norma 22 del PTIM. El tancament es realitzarà a l'interior perquè la barrera vegetal tapi el màxim possible de la malla.
- Es mantendran les parets en sec que delimiten el conjunt parcel·lari.
- Les estructures metàl·liques d'acer galvanitzat s'instal·laran mitjançant clavats de pivots fins a uns 1,5 m de profunditat, sobre els quals es muntaran travessers i raïls pels panells. Tindran orientació sud, 20° d'inclinació i una altura màxima de 4 m, complint el PDSEIB. El parc comptarà amb 146 taules completes i 34 partides, ocupant 13.313 m<sup>2</sup>. S'usarà una estructura de doble pilar clavats tipus Praxia Energy o similar, dissenyada per a facilitar el muntatge, manteniment i desmuntatge, minimitzant dilatacions tèrmiques. En terrenys amb rebuig al clavats s'emprarà pretrepant, sense ús de formigó ni resines. El disseny complirà la normativa tècnica i els coeficients de seguretat aplicables.
- Implementació de serveis auxiliars de control, protecció i alimentació interna a partir d'un transformador de 10 kVA, que serviran per donar servei a l'enllumenat interior dels CT, sistemes de vigilància del parc i estació meteorològica.

Pel que respecta a la barrera vegetal, el projecte contempla la instal·lació d'una barrera vegetal constituïda per espècies autòctones i de baix requeriment hídric per reduir l'impacte visual del parc fotovoltaic, omplint els espais on no hi hagi apantallament existent sense alterar la morfologia del terreny. Per omplir els buits es preveu una barrera vegetal doble, amb una primera capa de mates (llentiscle) i una segona de garrovers, que permet cobrir tant la visió inferior com la superior. Les mates es plantaran cada 2 metres i els garrovers cada 4 metres, assolint progressivament alçades superiors. Es realitzaran podes per evitar ombres sobre la instal·lació i tasques de manteniment. El reg es realitzarà mitjançant camió cisterna, per garantir el correcte desenvolupament de l'apantallament vegetal. Es preveu instal·lar un total de 79 exemplars de mata i 42 exemplars de garrover.



4. Pel que fa a la topografia, el pendent de l'àrea del projecte és inferior al 5 %. D'acord amb el PTIM, el grau de visibilitat de la major part de les parcel·les que conformen el PFV Son Carbons es classifica entre baix i no visible.

5. **Vulnerabilitat del projecte enfront del risc d'accident greu o catàstrofe:** De la consulta a la capa del Pla Territorial de Mallorca del Consell de Mallorca del visor de l'IdeIB, es pot evidenciar que l'àmbit del projecte no es troba directament afectat per cap àrea de Prevenció de Riscos (APR) d'inundació, d'esllavissaments, d'erosió ni d'incendi. No obstant l'anterior, a uns 50 metres de la part nord de la parcel·la, i separada per la carretera Ma-15, es localitza una massa forestal classificada com a zona d'alt risc d'incendi forestal (ZAR) segons el IV Pla de Defensa contra Incendis Forestals de les Illes Balears.

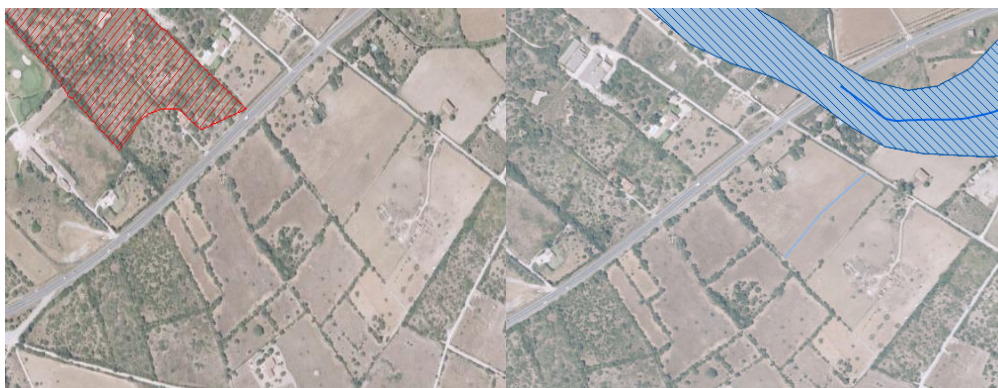


Figura 6. Imatge esquerra: Zona ZAR ubicada a les proximitats del PFV Son Carbons; imatge dreta: ubicació de l'APR d'inundació respecte de les parcel·les del projecte. Font: IdeIB.

6. **Hidrologia superficial:** A les parcel·les que conformen el projecte, no hi trobam cap element que es trobi afectat pel domini públic hidràulic. No obstant això, a la parcel·la adjacent de la dreta, hi trobam una síquia, element que pertany a la xarxa hidrogràfica provisional, que acaba just en la poligonal del parc per la seva banda Est.

7. **Hidrologia subterrània:** El projecte se situa sobre la massa d'aigua subterrània 1817M1 Capdepera. El Pla Hidrològic defineix la massa com en bon estat general, atès el bon estat tant qualitatiu com quantitatiu. La vulnerabilitat a la contaminació de l'aqüífer és moderada (4). Les actuacions projectades es troben en el perímetre de restriccions moderades (radi de 250-1.000 m des del pou) de tres pous de proveïment urbà.

8. **Espais de rellevància ambiental:** Les actuacions projectades no estan afectades per cap espai natural protegit per la Llei 5/2005, de 26 de maig, per a la conservació dels espais de rellevància ambiental (LECO) ni per la Llei 1/1991, de 30 de gener, d'espais naturals i de règim urbanístic de les àrees d'especial protecció de les Illes Balears (LEN). Tampoc formen part de la Xarxa Natura 2000. A les parcel·les que conformen el projecte no hi trobam cap Hàbitat d'Interès Comunitari (HIC) classificat d'acord amb la Directiva 92/43/CEE, de 21 de maig de 1992 relativa a la conservació dels hàbitats naturals i de la flora i la fauna silvestres. No obstant això, en l'entorn del projecte es localitzen els següents Hàbitats d'Interès Comunitari: HIC 5330 Matolls termomediterranis i predesertics i el HIC 6220\* Prats i erms mediterranis amb gramínies i anuals, basòfils (*Thero-Brachypodietea*), considerat com a prioritari.



Figura 7. Hàbitats d'Interès Comunitari (HIC) presents entorn del projecte. Font: IdeIB.

9. Segons dades del SIOSE de l'any 2017, en les parcel·les es troben cultius herbacis i prats, així com vegetació arbòria i terreny amb escassa vegetació. Actualment, la parcel·la presenta una predominança de prats i vegetació herbàcia d'escassa altura amb espècies arbòries en mal estat, disperses i de baixa significança.

10. **Fauna:** De l'anàlisi dels resultats aportats per la capa del Bioatles del visor de l'IdeIB per a la quadrícula 1x1 km (número 2355), es conclou que no hi ha cap espècie catalogada o amenaçada a l'àmbit del projecte. De l'estudi de la quadrícula 5x5 km (número 234) es conclou que no es localitza l'espècie *Milvus milvus*. Així mateix, es va realitzar una consulta telefònica al Servei d'Espècies, per constatar que no hi havia cap niu de milana en un radi de 500 metres de la zona on projecta el PFV.

11. El projecte es troba dins una Àrea de Protecció d'electrocució d'avifauna.

12. **Carreteres:** les parcel·les 141, 145 i 147, són adjacents la carretera Ma-15 i, per la qual cosa, una part d'elles està afectada per una Àrea de Protecció de Carreteres (APT-C). No obstant això, segons el projecte el parc no es situarà en la franja d'APT de carreteres de 18 m de la Ma-15.

13. **Camins dins les parcel·les:** la capa del VUIB del visor de l'IdeIB, evidencia la presència d'un camí interior que connecta un dels accessos a la parcel·la 141 des de la Ma-15 fins a la parcel·la 158 i passant per la parcel·la 143.

14. Pel que fa al **patrimoni**, d'acord amb l'EIA, s'indica que s'han revisat els catàlegs de patrimoni del Consell de Mallorca i municipals, sense identificar-se elements protegits ni jaciments arqueològics a les parcel·les. Únicament es localitza una casa d'estris rurals en estat ruïnós a la parcel·la 141, que serà restaurada per allotjar els elements de control del parc fotovoltaic. D'acord amb la capa del catàleg del MUIB del visor de l'IdeIB, no es troba cap element catalogat dins el catàleg municipal del TM de Capdepera.

Les parcel·les que conformen el projecte es troben delimitades entre elles mitjançant parets de pedra en sec.



Figura 8. Parets de pedra en sec que delimiten el conjunt parcel·lari del projecte. Font: EIA.

15. **Servitud aeroportuària:** L'àrea on es projecta el PFV Son Carbons està inclosa dins la zona de les servituds aeronàutiques civils a Espanya que delimiten les zones on es requereix, de manera prèvia a l'execució de construccions, instal·lacions o plantacions, acord previ favorable d'AESA, d'acord amb el que s'estableix en el Reial decret 369/2023, de 16 de maig, pel qual es regulen les servituds aeronàutiques de protecció de la navegació aèria.

16. D'acord amb el «*modelo de zonificación ambiental para energías renovables: eólica y fotovoltaica. Sensibilidad ambiental y clasificación del territorio*» del Ministeri per a la Transició Ecològica i el Repte Demogràfic, l'índex de sensibilitat ambiental per a les instal·lacions fotovoltaïques és de 9.020 per a l'àmbit del projecte. En aquest sentit, el valor zero indica sensibilitat màxima i 10.000, sensibilitat baixa, per la qual cosa, la sensibilitat ambiental es pot considerar com a baixa.

17. Segons l'EIA l'emplaçament fotovoltaic es troba en línia recta a 1.400 metres de l'inici del nucli urbà de Capdepera i a 680 metres del polígon industrial de la mateixa localitat. D'acord amb l'indicat a l'EIA, es detecten un total de cinc habitatges aïllats pròxims al PFV: habitatge 1, ubicat a 269 m de la línia d'evacuació plantejada a l'alternativa escollida i a 100 m del PFV; habitatge 2, ubicat a 248 m de la línia d'evacuació plantejada a l'alternativa escollida i a 98 m del PFV; habitatge 3, ubicat a 296 m de la línia d'evacuació plantejada a l'alternativa escollida i a 127 m del PFV; habitatge 4, ubicat a 224 m de la línia d'evacuació plantejada a l'alternativa escollida i a 173 m del



PFV; i habitatge 5, ubicat a 104 m de la línia d'evacuació plantejada a l'alternativa escollida i a 70 m del PFV. A més dels anteriors habitatges, d'acord amb les evidències fotogràfiques aportades per les eines de les quals es disposa, a la parcel·la 140, per on es projecta la línia d'evacuació, hi ha una construcció. Es desconeix si és de tipus magatzem, no obstant això, s'ubica a uns 88 m del PFV i a uns 60 m de la línia d'evacuació plantejada a l'alternativa escollida.

18. L'EIA no fa menció de l'existència d'altres instal·lacions fotovoltaïques presents al voltant del projecte, no obstant això, l'estudi d'incidència paisatgística indica que a 987 metres del centre de la projecció del PFV de Son Carbons, se situa el parc fotovoltaic des Camp Mitjà, de 3,3 MW i conclou que l'impacte acumulatiu entre les instal·lacions fotovoltaïques existents es considera baix, ja que des de diversos punts crítics com vials, zones d'interès, cims d'elevacions naturals, etc., les instal·lacions són poc intervisibles i, per la qual cosa, el nivell de sinergia visual entre ambdues és baix.

#### 4. Resum del procés d'avaluació

##### 4.1. Fase d'informació pública.

El 4 de juliol de 2024, es va publicar en el BOIB núm. 88 l'inici del procediment d'informació pública relatiu a l'autorització administrativa, reconeixement d'utilitat pública a efectes de la declaració d'interès general i avaluació d'impacte ambiental ordinària del parc fotovoltaic PFV Es Carbons, ubicat en el polígon 14, parcel·les 141, 143, 144, 145, 146, 147 i 158 de Capdepera (RE054/23), durant un termini de 30 dies, d'acord amb el que estableix la normativa.

D'acord amb el certificat emès per la cap de Negociat IX del Servei d'Energies Renovables i Eficiència Energètica (signat en data 19 de desembre de 2024), la documentació que es va posar en exposició pública a la pàgina web de la Direcció General d'Economia Circular, Transició Energètica i Canvi Climàtic durant el període indicat, va ser la següent: Projecte bàsic; Estudi d'Impacte Ambiental; Estudi d'Impacte Visual; i Separata de Carreteres.

Segons certifica la cap del Negociat IX del Servei d'Energies Renovables i Eficiència Energètica en data 19 de desembre de 2024, durant el tràmit d'informació pública no es va rebre cap al·legació.

##### 4.2. Consultes

El 20 de desembre de 2024, la Direcció General d'Economia Circular, Transició Energètica i Canvi Climàtic envia consulta a les administracions i persones interessades següents (es marquen les administracions de les quals s'ha rebut resposta):

- Informe de l'Ajuntament de Capdepera, Servei d'Urbanisme
- Informe d'Amics de la Terra
- Informe del Servei d'Explotació i Conservació del Consell Insular de Mallorca
- Informe del Servei de Transports i Distribució d'Energia i Generació (√)
- Informe de Patrimoni del Consell Insular de Mallorca (√)
- Informe dels Serveis Tècnics d'Urbanisme del Consell Insular de Mallorca
- Informe del Departament de Medi Natural (√)
- Informe d'Edistribució
- Informe de la Direcció General d'Emergències i Interior (√)
- Informe del GOB
- Informe del Servei d'Ordenació del Territori del Consell Insular de Mallorca (√)
- Informe de REE (√)
- Informe del Servei d'Agricultura (√)
- Informe del Servei de Canvi Climàtic (√)

En data 7 de febrer de 2025, té sortida del Servei d'Assessorament Ambiental (SAA) l'ofici d'esmena de deficiències de la sol·licitud d'inici AIA ordinària del projecte del parc fotovoltaic SON CARBONS, Capdepera (núm. VALIB 362975), en el qual s'indicava a l'òrgan substantiu que era adient sol·licitar informe consulta al Servei de Salut Ambiental.

En data 27 de febrer de 2025, té entrada al SAA (núm. VALIB 368822) a través de la Direcció General d'Economia Circular, Transició Energètica i Canvi Climàtic, la resposta de l'òrgan substantiu, en la qual s'indicava que s'havia fet la consulta al Servei de Salut Ambiental.

En data 12 de febrer de 2025, arriba de la Direcció General d'Economia Circular, Transició Energètica i canvi Climàtic (núm. identificador VALIB 364170) l'informe tècnic de requeriment del Servei de Patrimoni Històric del Consell Insular de Mallorca (Expedient 1080463T), sobre el projecte per a la instal·lació del parc fotovoltaic Son Carbons, signat electrònicament l'11 de febrer de 2025.

#### 4.3. Informes rebuts

Ara com ara, dins l'expedient consten els informes que s'han marcat a l'apartat anterior i dels quals, es transcriuen les principals conclusions:

- Informe (124/24-CA) del Servei de Canvi Climàtic i Atmosfera, signat electrònicament en data 6 de juliol de 2024, que conclou:

«[...] es considera que el projecte s'alinea amb els objectius de reducció d'emissions i reducció de les emissions de gasos amb efecte d'hivernacle que marca la Llei 10/2019, de 22 de febrer, de canvi climàtic i transició energètica, i s'informa FAVORABLEMENT.

Adicionalment, es fan les següents recomanacions:

1. Es recomana la instal·lació d'un sistema d'emmagatzematge energètic per millorar la gestió i aprofitament de la producció d'energia renovable, tal com s'especifica a l'article 43 de la Llei 10/2019.

2. Es recomana consultar les següents guies:

- Guies sobre contaminació atmosfèrica per evitar emissions de pols.
- Guies per reduir al màxim els impactes ambientals».

- Informe (ISP\_87/2024) de la Direcció General d'Emergències i Interior, signat electrònicament en data 14 d'agost de 2024 i amb rúbriques de dia 7 d'agost de 2024, que conclou:

«Una vegada examinada la documentació del projecte de Parc Fotovoltaic Son Carbons, polígon 14, parcel·la 141, 143, 144, 145, 146, 147 i 158, Capdepera, es proposa informar favorablement. Es recorda al promotor que ha de redactar un pla d'autoprotecció on reculli i implanti mesures d'autoprotecció de la instal·lació definint els accessos i àrees de maniobra de vehicles pesats, així com establir les mesures preventives segons el que preveu el Pla Director Sectorial Energètic de les Illes Balears (Decret 33/2015, de 15 de maig).»

- Informe (exp.: 2024/18116) del Servei de Transports i Distribució d'Energia i Generació, signat electrònicament en data 18 de juliol de 2024, que conclou:

«[...] Si la instal·lació d'evacuació del parc es cedeix a l'empresa distribuïdora, caldrà que aquesta emeti un informe de revisió de projecte sobre les instal·lacions que li seran cedides. En el cas que sigui així, l'empresa distribuïdora haurà de sol·licitar també la posada en servei d'aquesta instal·lació.

A més, s'hauran de donar compliment a les disposicions de la nostra competència indicades a continuació:

- Reial decret 223/2008, de 15 de febrer, pel qual s'aproven el Reglament sobre condicions tècniques i garanties de seguretat en línies elèctriques d'alta tensió i les seves instruccions tècniques complementàries ITC-LAT 01 a 09.
- Reial decret 337/2014, de 9 de maig, pel qual s'aprova el Reglament sobre condicions tècniques i garanties de seguretat en instal·lacions elèctriques d'alta tensió i les seves instruccions tècniques complementàries ITC-RAT 01 a 23.
- Reial decret 842/2002, de 2 d'agost, pel qual s'aprova el Reglament Electrotècnic per a Baixa Tensió i les seves instruccions tècniques complementàries.
- Decret 96/2005, de 23 de setembre, d'aprovació definitiva de la revisió del Pla Director Sectorial Energètic de les Illes Balears.
- Decret 36/2003, d'11 d'abril, pel qual es modifica el Decret 99/1997, 11 de juliol, pel qual es regula el procediment administratiu aplicable en la tramitació de les instal·lacions elèctriques de la comunitat autònoma de les Illes Balears.
- Resolució del Director General d'Industrial, del 16 de juliol de 2004, per la qual s'aproven a l'empresa «Endesa Distribució Elèctrica S.L.U.» les condicions tècniques per a les instal·lacions d'enllaç en el subministrament d'energia elèctrica en baixa tensió (CIES) publicada en el BOIB núm. 121 de data 31 d'agost de 2004.
- Resolució de 27 de juliol de 2004 de la Direcció General d'Indústria per la qual s'aproven, a l'empresa Endesa Distribució Elèctrica S.L.U. les Condicions Tècniques per a Xarxes Subterrànies d'Alta tensió de 3ª. categoria (mitja tensió), publicada en el BOIB núm. 109 de data 7 d'agost de 2004.
- Resolució de 5 de desembre de 2018, de la Direcció General d'Indústria i del a petita i mitjana empresa, per la que s'aproven especificacions particulars i projectes tipus d'Endesa Distribució Elèctrica, S.L.U.
- Aquest informe no substitueix a la preceptiva autorització administrativa del projecte elèctric en qüestió que haurà de ser sol·licitada a aquesta Direcció General».

- Informe (exp.: 1080419H) del Servei d'Ordenació del Territori del Consell Insular de Mallorca, signat electrònicament en data 25 de juliol de 2024, que conclou:

«[...] Per tot l'exposat en aquest informe es considera que s'ha d'informar favorablement el parc fotovoltaic Son Carbons, sempre i quan es tinguin en compte els condicionants següents:



1. Cal aclarir les discrepàncies en relació amb l'amplada de la franja vegetal d'esmoreïment. En tot cas seria convenient que aquesta franja vegetal tingués com a mínim 5 m d'amplada per tal d'assegurar la seva eficàcia, tal i com es recull en les seccions del projecte.
2. Cal reparar les parets de pedra en sec existents, per tal d'afavorir la integració paisatgística de la nova instal·lació.
3. Cal aclarir si la parcel·la 142 forma part del parc i, en cas de no formar part del parc, incloure el tancament del parc amb xarxa cinètica en el seu perímetre.

Així mateix es fan les observacions següents:

4. Seria convenient modificar el recorregut de la línia d'evacuació per tal de no travessar parcel·les privades i travessar només camins públics o privats existents, o zones públiques, i reduir així el seu impacte ambiental i paisatgístic. Així mateix convé analitzar la possibilitat de traslladar la ubicació de l'edificació auxiliar CMM a una de les parcel·les que formen part del parc fotovoltaic.
5. Seria convenient substituir els garrovers proposats en la barrera vegetal per altre tipus d'arbres de creixement més ràpid, per tal de millorar l'eficàcia de la barrera al més aviat possible.
6. En l'execució de les obres de la línia d'evacuació s'haurà de tenir cura en la conservació del ferm dels camins, amb els tancaments laterals, amb la conservació dels marges i parets, i amb el soterrament i canalització de les infraestructures per tal de que no afectin la seguretat ni l'estructura dels camins, ni tampoc, tant com sigui possible, les arrels dels arbres confrontants amb el camí. Convé tenir especial esment en no desplaçar ni retirar el material (pedres) provinent dels esbaldrecs de les parets de tancament confrontants».

- Resposta de Red Eléctrica (exp.: I01IL24002) de data de 26 de juliol de 2024, que indica:

«[...] Como contestación a su escrito de fecha 21 de junio del 2024 en relación con el proyecto referido en el asunto, les comunicamos que Red Eléctrica no presenta oposición al mismo al no existir afecciones a instalaciones propiedad de Red Eléctrica.

Por otra parte, la información de la presente comunicación resulta independiente de la necesaria resolución de los procedimientos de acceso y conexión para la instalación del asunto que, según el Real Decreto 1183/2020, deben completarse para todas las instalaciones que vayan a conectarse a la red, siendo asimismo los correspondientes permisos de acceso y conexión condición previa imprescindible para el otorgamiento de la autorización administrativa de instalaciones de generación, según la Ley 24/2013 del Sector Eléctrico (Artículo 53)».

- Informe del Servei d'Agricultura (exp.: PFV-28/2024), signat electrònicament en data 28 d'abril de 2025, que conclou:

«[...] Vist tot l'exposat, i atès que el parc fotovoltaic Son Carbons, ubicat al polígon 14, parcel·les 141, 143, 144, 145, 146, 147 i 158, del terme municipal de Capdepera, d'acord amb el projecte i la mesura realitzada, ocuparà una superfície total de 3,98 ha, superfície inferior a 4,00 ha, per la qual cosa no correspon emetre informe per part del Servei d'Agricultura, atès l'establert a l'article 118 de la Llei 3/2019 agrària de les Illes Balears i a la Instrucció 1/2023 del director general d'Agricultura, Ramaderia i Desenvolupament Rural».

- Informe tècnic (exp.: 1080463T) del Servei de Patrimoni Històric del Consell Insular de Mallorca, signat electrònicament en data 12 d'agost de 2025, que indica:

«[...] Dia 13 de desembre, Francisca Torres Orell registra al Consell de Mallorca l'"Informe de la prospecció arqueològica realitzada al polígon 14, parcel·les 141, 143, 144, 145, 146, 147 i 158 del terme municipal de Capdepera". Exp. 798/2023. No consta la prospecció de l'itinerari de la línia d'evacuació.

A l'informe s'esmenta com a elements a conservar:

1. Petita edificació construïda en pedra i amb un coll de cisterna al davant de la façana. Es tracta d'una estructura molt senzilla amb coberta inclinada de teules (avui perduda). Al seu costat i construït amb marès hi ha unes dependències que devien ser per resguard i cria d'animals. Des d'una perspectiva etnològica es tracta d'unes restes les quals, tot i el seu deficient estat de conservació, s'haurien de conservar i quedar al marge de les instal·lacions de la planta solar.
2. Parets de pedra en sec que delimiten les parcel·les. Durant el recorregut no identificarem restes de ceràmica antiga o altres indicadors que ens fes pensar en l'existència d'algun tipus de jaciment arqueològic en absència d'estructures arqueològiques més evidents.

L'informe conclou:

- En definitiva i a manera de conclusió podem dir que les restes històriques que tenen interès i que s'han de preservar són els murs de tancament i la caseta amb el coll de pou com a mostra d'arquitectura tradicional existent a la finca. En la resta de la superfície destinada a la planta solar, no hem detectat restes d'interès patrimonial.



*Dia 7 de febrer de 2025, s'emet requeriment:*

*Consultada la documentació i per tal de continuar amb la tramitació de l'expedient, s'ha de lliurar l'informe de la prospecció de la línia d'evacuació, tal i com es va prescriure a la resolució de 15 de febrer de 2024.*

*Dia 7 de juliol, Francisca Torres Orell registra al Consell de Mallorca l'addenda al "Informe de la prospecció arqueològica realitzada al polígon 14, parcel·les 141, 143, 144, 145, 146, 147 i 158 del terme municipal de Capdepera", i sol·licita que els resultats de la línia d'evacuació siguin incorporats a l'expedient corresponent i seguir amb la tramitació Exp. 798/2023.*

*Del seguiment de la línia d'evacuació en resulten les següents conclusions:*

- En definitiva i a manera de conclusió podem dir que durant l'execució de les obres s'ha de garantir la conservació dels murs existents i no s'ha trobat cap altre element patrimonial que es pugui veure alterat per la línia d'evacuació.

*Consultada la documentació, i sense perjudici del que dictin les normes urbanístiques, es proposa informar favorablement el projecte de referència amb les següents prescripcions:*

- S'han de conservar els elements descrits a l'informe de prospecció, la caseta amb el coll de pou i les parets de pedra en sec que delimiten les parcel·les. També les que es puguin veure afectades per la línia d'evacuació.
- Cas de localitzar restes arqueològiques durant l'execució de les obres, s'haurà de posar en coneixement de les administracions competents en el termini de 48 hores (art. 50.5 i art. 60.1 LPHIB).
- Resolució (R.29462) sobre la sol·licitud d'informe sobre l'autorització administrativa prèvia, reconeixement d'utilitat pública a efectes de declaració d'interès general i avaluació d'impacte ambiental ordinària del parc fotovoltaic Son Carbons pol. 14 parc. 141, 143, 144, 145, 146, 147 i 158, al terme municipal de Capdepera, signat electrònicament en data 6 d'octubre de 2025, que indica:

*«[...] Informar favorablement la sol·licitud d'informe sobre l'autorització administrativa prèvia, reconeixement d'utilitat pública a efectes de la declaració d'interès general i avaluació d'impacte ambiental ordinària del Parc fotovoltaic Son Carbons, pol. 14 parc. 141, 143, 144, 145, 146, 147 i 158, al terme municipal de Capdepera, de conformitat amb el que disposen els articles 22, 26, 37.1, 41 i títol III de la Llei 12/98, de 21 de desembre, del patrimoni històric de les Illes Balears, amb les prescripcions següents:*

- S'han de conservar els elements descrits a l'informe de prospecció, la caseta amb el coll de pou i les parets de pedra en sec que delimiten les parcel·les. També les que es puguin veure afectades per la línia d'evacuació.
- Cas de localitzar restes arqueològiques durant l'execució de les obres, s'haurà de posar en coneixement de les administracions competents en el termini de 48 hores (art. 50.5 i art. 60.1 LPHIB).

*Sense perjudici que aquest projecte s'ajusti a les normes dictades en matèria urbanística.*

*II.- Notificar als interessats i a l'Ajuntament de Capdepera.»*

- Ofici de Direcció General de Medi Natural i Gestió Forestal, signat electrònicament en data 27 de juny de 2024, que indica:

*«[...] us comunic que el projecte (RE054/23) que es demana no està dins Xarxa Natura 2000 ni dins cap espai natural protegit. Per tant, no és perceptiu l'informe d'avaluació de les repercussions ambientals al que fa referència l'article 39 de la Llei 5/2005, de 26 de maig, per a la conservació dels espais de rellevància ambiental (LECO).»*

## **5. Anàlisi tècnica de l'expedient**

### a) Alternatives

L'anàlisi de les alternatives d'ubicació es fa de forma conjunta per a la ubicació del parc fotovoltaic i per a la línia d'evacuació:

**Alternativa 0 (no execució del projecte):** D'acord amb l'indicat a l'EIA, l'alternativa zero, que implica no executar cap actuació, només és adequada si les alternatives presenten impactes globals crítics o negatius, mantenint els terrenys en l'estat actual.

El desenvolupament de projectes locals d'energies netes, ubicats en zones de baix valor ambiental o agrícola, contribueix a assolir aquests objectius. Tenint en compte les característiques del projecte i de l'emplaçament, es descarta l'alternativa zero, ja que les actuacions previstes aporten beneficis ambientals i socials i afavoreixen el compliment dels objectius establerts.

**Alternativa 1 (escollida):** Ubicació del PFV al polígon 14, parcel·les 141, 143, 144, 145, 146, 147 i 158 del TM de Capdepera. La línia d'evacuació discorre per la parcel·la 140 fins al CMM, que s'ubicaria en la mateixa parcel·la.





Figura 9. Alternativa 1 (escollida). Font: EIA.

**Alternativa 2 (descartada):** Ubicació del PFV al polígon 3, parcel·la 203 del TM de Capdepera. D'acord amb el que indica l'EIA, el punt de connexió per a la línia d'evacuació es troba a uns 842 m en línia recta de la zona més pròxima de la parcel·la i a 810 m en línia recta des de la subestació de Capdepera. L'aptitud fotovoltaica de la parcel·la és considerada com a mitjana. Cal esmentar que el promotor no adjunta una representació del traçat de la línia d'evacuació per a aquesta alternativa.



Figura 10. Ubicació de la parcel·la de l'alternativa 2. Font: EIA.

**Alternativa 3 (descartada):** Ubicació del PFV al polígon 14, parcel·la 328 del TM de Capdepera. D'acord amb el que indica l'EIA, el punt de connexió per a la línia d'evacuació es troba a uns 487 m en línia recta de la zona més pròxima de la parcel·la i a 770 m en línia recta des de la subestació de Capdepera. Aquesta alternativa suposa que l'evacuació ha de creuar un Hàbitat d'Interès Comunitari en cas de voler realitzar-se per vial públic. L'aptitud fotovoltaica de la parcel·la és considerada com a mitjana. Cal esmentar que el promotor no adjunta una representació del traçat de la línia d'evacuació per a aquesta alternativa.





Figura 11. Ubicació de la parcel·la de l'alternativa 3. Font: EIA.

#### Justificació de l'alternativa escollida per part del promotor:

D'acord amb el que s'indica a l'EIA, les tres alternatives disposen de prou superfície per instal·lar la potència concedida i, per tant, obtenen la màxima puntuació en aquest aspecte. Tot i que a les alternatives 2 i 3 hi ha edificacions en ús dins les parcel·les, aquestes no afecten els recintes proposats per a la instal·lació, de manera que l'afectació es considera nul·la.

Pel que fa a l'evacuació de l'energia, l'alternativa 1 és la més favorable en ser la més propera al punt de connexió i requerir menys infraestructura, amb un traçat senzill fins al vial públic existent. L'alternativa 3 també disposa d'accés a vial públic, però necessita un traçat més llarg que afecta la circulació i travessa un Hàbitat d'Interès Comunitari. L'alternativa 2 és la més complexa, amb un traçat molt més llarg, encreuaments d'infraestructures i major afectació al vial públic. Per aquests motius, l'alternativa 1 és la més adequada per a l'evacuació.

Des del punt de vista ambiental, les tres alternatives presenten característiques similars, amb vegetació escassa i sòls aptes. L'alternativa 2 és la que presenta més arbrat i es troba en cultiu actiu, mentre que l'alternativa 3, tot i no tenir arbrat interior, es considera agrariament activa. L'alternativa 1 destaca per la inactivitat agrària de la majoria de les parcel·les, fet que la fa més favorable.

Quant a zones de protecció i d'APR, cap alternativa presenta afeccions significatives dins els recintes proposats, essent totes igualment viables en aquest aspecte.

Pel que fa a l'economia i usos, les alternatives 2 i 3 tenen usos agraris actius i altres usos associats, com habitatges o un aeròdrom, mentre que l'alternativa 1 no presenta interaccions amb usos existents, fet que la converteix en la més viable.

Totes les alternatives tenen una aptitud mitjana per a la implantació fotovoltaica segons el PDSEIB. En relació amb l'impacte visual, l'alternativa 1 és la que genera menor impacte, seguida de l'alternativa 2, mentre que l'alternativa 3 és la més visible.

La valoració final es realitza mitjançant un sistema de puntuació per categories, i l'alternativa amb la puntuació més alta es considera la més adequada i la seleccionada a efectes de connexió. D'acord amb l'anterior, es conclou que, atesa la puntuació resultant, l'alternativa més favorable és l'alternativa 1 (escollida).

Valoración de alternativas	Alternativa 1	Alternativa 2	Alternativa 3
Superficie disponible	5	5	5
Evacuación de la energía producida	5	2	4
Factores ambientales	5	4	4
Zonas de protección y APR	5	5	5
Economía y usos de la parcela	5	4	4
Aptitud fotovoltaica	4	4	4
Impacto visual	4	3	2
<b>Total</b>	<b>33</b>	<b>27</b>	<b>28</b>

Tabla 1: Puntuació de l'anàlisi de les alternatives d'ubicació del PFV Son Carbons. Font: EIA.



b) Principals impactes de l'alternativa escollida i la seva correcció

A l'estudi d'impacte ambiental es presenta una identificació i descripció dels impactes que produirà el projecte sobre l'entorn així com una caracterització, avaluació i valoració dels més significatius. L'estudi es representa mitjançant una matriu d'identificació d'impactes a la fase d'obres, fase d'explotació i fase de desmantellament.

A la **fase d'obra**, l'EIA identifica que les activitats productores d'impactes negatius seran les següents: desbrossament de les espècies vegetals, moviment de terres i excavació (realització de rasses, entubat i farciment), compactació del terreny, modificació de l'edafologia del sòl, instal·lació d'ancoratges; tancament perimetral; col·locació de plaques solars; instal·lació de la barrera vegetal; del CMM, estacions transformadores i caseta de serveis auxiliars.

A la **fase d'explotació**, l'EIA identifica que les activitats productores d'impactes negatius seran les següents: tasques de manteniment i conservació; reg i manteniment de la barrera vegetal, neteja dels mòduls fotovoltaics, generació d'energia; electromagnetisme.

Pel que fa a la **fase de desmantellament** de les instal·lacions, l'EIA indica que en aquesta fase es produirà el major nombre d'impactes negatius que afectaran visualment i físicament l'entorn: moviment de terres, desmuntatge de panells i estructures; extracció del cablejat; retirada de CMM, estacions transformadores i caseta serveis auxiliars; retirada de pern/perfils clavats; retirada de tancaments; descompactació de camins i revegetació (hidrosembra).

Per tal de mitigar els impactes ambientals negatius, a l'estudi d'impacte ambiental es preveuen les mesures preventives, correctores i compensatòries següents:

- Mesures ambientals contemplades en el PDSEIB: Destaquen les mesures en compliment dels punts contemplats en l'Annex F del PDSEIB: SOL-A01, SOL-A03, SOL-A04, SOL-A06, SOL-A07, SOL-B01, SOL-J01, entre d'altres.
- Mesures per a la protecció de l'atmosfera: Per reduir l'impacte ambiental durant les obres, s'adoptaran mesures per minimitzar les emissions de pols, gasos i soroll. Es limitaran els moviments de terres en dies de vent fort, es cobriran les càrregues dels camions i es reduirà la velocitat dels vehicles. La maquinària complirà els programes de manteniment i revisió abans de l'inici de les obres. Les activitats amb més impacte acústic es realitzaran en horari diürn i en dies laborables. A més, tots els equips hauran de complir la normativa de soroll vigent i disposar de la ITV i revisions corresponents.
- Mesures per a la protecció de les aigües: S'adoptaran mesures preventives per evitar la contaminació d'aigües superficials i subterrànies. Es prioritzarà l'ús d'aigua regenerada per a la neteja dels mòduls, reduint al mínim el consum hídric, i els serveis dels operaris es gestionaran mitjançant WC químics portàtils controlats per empreses especialitzades.
- Mesures per a la protecció del sòl: Durant les obres s'aplicaran mesures per protegir el sòl i evitar contaminacions. Les zones d'aplec es situaran en superfícies planes i protegides, evitant el trànsit i els moviments de terres. En cas de vessaments accidentals, la terra contaminada es retirarà immediatament i serà gestionada per empreses autoritzades. La gestió dels residus de construcció es farà segons la normativa vigent, amb separació, emmagatzematge adequat i retirada per gestors autoritzats. La maquinària es revisarà prèviament per evitar fuites o emissions contaminants, i el manteniment es realitzarà preferentment fora de la zona de l'obra. Les terres extretes es reutilitzaran sempre que sigui possible, i no es permetran abocaments ni l'emmagatzematge de combustibles o olis directament sobre el terreny.
- Mesures per a la integració paisatgística: L'apantallament vegetal és clau per integrar la instal·lació en el paisatge. Es reforçarà la vegetació perimetral existent amb espècies arbòries i arbustives autòctones i de baix requeriment hídric, disposades de manera natural. Les plantacions tindran separacions adequades per garantir el seu creixement i es formaran bosquets quan el terreny ho permeti. Per assegurar-ne l'èxit, es preveu el manteniment, la reposició de plantes i regs de suport durant els primers anys després de les obres. Les edificacions del parc fotovoltaic seran dues i tindran un impacte visual reduït, complint la Norma 22 del PTIM. No superaran els límits d'alçada establerts i presentaran una arquitectura senzilla, amb materials i colors integrats en l'entorn. Les cobertes seran a una sola vessant, amb teula àrab i una inclinació adequada per afavorir la integració paisatgística.
- Mesures per a la protecció de la vegetació i els hàbitats (no s'utilitzaran herbicides sistèmics per a controlar la vegetació ruderal; trasplantament del màxim nombre possible d'arbres a les parcel·les del projecte; etc.).
- Mesures per a la protecció de la fauna: Per minimitzar l'impacte sobre la fauna, no es faran treballs nocturns i es realitzarà una prospecció prèvia per retirar i traslladar els exemplars presents. Les rases d'excavació romandran obertes el mínim temps possible i es revisaran diàriament per evitar captures accidentals. El tancament perimetral permetrà el pas de la fauna i es prohibirà l'ús de pesticides o verins. A més, la barrera vegetal s'executarà durant la fase d'obres.

A l'estudi d'impacte ambiental es conclou que, amb el compliment de les mesures preventives i correctores proposades i del pla de vigilància, el projecte és viable i compatible amb el medi ambient, atès que no s'identifiquen impactes potencialment significatius o crítics per al medi ambient.

c) Consideracions tècniques

### 1.- Consideracions tècniques respecte del traçat de la línia d'evacuació

D'acord amb l'informe del Servei d'Ordenació del Territori: *«en relació amb la línia d'evacuació proposada en el projecte, que travessa una parcel·la privada (parc. 140) que no forma part del parc fotovoltaic, cal tenir en compte que la declaració de projecte industrial estratègic comporta, entre altres efectes, la declaració d'interès general així com l'autorització per iniciar i executar les obres i les instal·lacions. En aquest cas, el fet de travessar aquesta parcel·la comportaria la imposició i exercici de la servitud de pas subterrani així com els drets de pas o accés i l'ocupació temporal de terrenys que determini la normativa vigent, a més dels impactes ambientals i paisatgístics derivats de l'obra.*

*Manca una justificació detallada que el traçat de la línia d'evacuació proposat a través de parcel·les privades és una alternativa més ambiental i paisatgísticament més adequada al traçat preferent a través de camins públics, privats o zones públiques que estableix l'article 48.4 de la Llei 10/2019, de 22 de febrer, de canvi climàtic i transició energètica (LCCTE).*

*Per tot això, seria convenient modificar el recorregut de la línia d'evacuació per tal de no travessar parcel·les privades i travessar només camins públics o privats existents o zones públiques per reduir l'impacte ambiental i paisatgístic».*

D'acord amb l'anteriorment esmentat, es considera necessari que es valori modificar el traçat de la línia d'evacuació perquè aquesta discorri en paral·lel pel marge inferior de la Ma-15, dins l'APT de carreteres, fins al camí públic de Son Font i des d'aquí, fins al punt de connexió amb la línia de MT Son Carbons. Aquest canvi, implicaria també el canvi d'ubicació de la CMM projectat a la parcel·la 140, que es podria ubicar dins alguna de les parcel·les que conformen el PFV Son Carbons. Abans de dur a terme aquesta actuació, atès que no s'ha realitzat cap estudi de radiacions electromagnètiques, s'haurà d'avaluar prèviament el nivell d'emissions del camp electromagnètic al qual estarien sotmesos els veïns dels habitatges propers.

En aquest cas, s'haurà d'obtenir el corresponent informe previ favorable del Departament de Carreteres del Consell Insular de Mallorca, on s'autoritzi que el pas de la línia d'evacuació del PFV pot discórrer soterrada pel marge de la Ma-15, dins la zona d'APT de carreteres.

Per una altra banda, el títol de l'anunci d'exposició pública del projecte, es titulava *«procediment d'informació pública relatiu a l'autorització administrativa, reconeixement d'utilitat pública a efectes de la declaració d'interès general i avaluació d'impacte ambiental ordinària del parc fotovoltaic PFV SON CARBONS, ubicat en el polígon 14, parcel·la/es 141, 143, 144, 145, 146, 147 i 158»*. Com es pot apreciar, la parcel·la 140 no apareix en el títol i, per la qual cosa, tot i que en la documentació pública si es fa menció de la intenció que la parcel·la 140 funcioni com a via de pas per a la línia d'evacuació del parc, es desconeix si aquesta informació ha pogut arribar a l'interessat. Així mateix, a les parcel·les amb les quals limita la parcel·la 140 per la seva part dreta, i molt a prop de la zona on es realitzaria la rassa per passar la línia d'evacuació del PFV, hi trobam els següents Habitats d'Interès Comunitari: HIC 5330 Matolls termomediterranis i predesèrtics i el HIC 6220\* Prats i erms mediterranis amb gramínies i anuals, basòfils (*Thero-Brachypodietea*), considerat com a prioritari.

D'acord amb tot l'anteriorment esmentat, es considera necessari que es modifiqui tant el traçat de la línia d'evacuació com la ubicació del CMM, fora de la parcel·la 140; atès que hi ha una altra alternativa pel traçat de la línia, que ambientalment suposa una menor afecció ambiental, ja que discorre per les mateixes parcel·les del PFV i per camí públic.

A més, d'acord amb l'indicat a la resolució del Servei de Patrimoni del Consell Insular de Mallorca, **s'han de conservar les parets de pedra en sec que delimiten les parcel·les** que conformen el PFV. D'aquesta manera, el traçat de la línia d'evacuació discorreria soterrada per les parcel·les 144 i 141 i sortiria per l'accés de la parcel·la 141 amb la Ma-15, per la zona on no hi ha parets de pedra en sec, fins al marge de la Ma-15, dins l'APT de carreteres i fins al camí públic de Son Font. Aquesta alternativa al traçat evita l'afecció a les parets de pedra en sec presents a la zona de la parcel·la 158, limítrof amb la parcel·la 140, per on hauria de passar la línia d'evacuació.

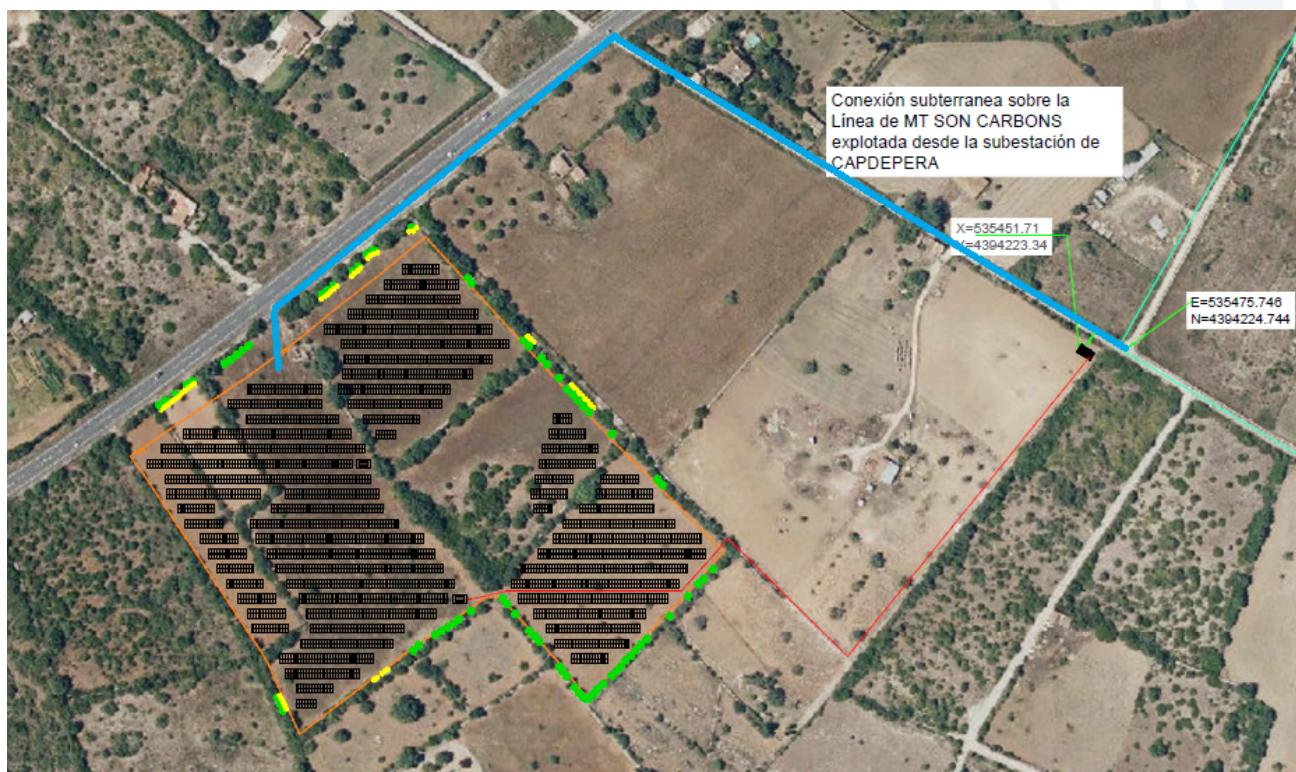


Figura 12. Exemple de proposta de traçat alternatiu de la línia d'evacuació del PFV Son Carbons (color blau), que sortiria per un dels accessos a les parcel·les, sense comprometre les parets de pedra en sec que les limiten. La línia discorreria pel marge de la Ma-15, per zona APT de carreteres, travessant el Camí públic de Son Font, fins al punt de connexió.

## 2.- Consideracions tècniques respecte de la conservació del patrimoni

D'acord amb la resolució de 6 d'octubre de 2025 del Servei de Patrimoni del Consell Insular de Mallorca: «S'han de conservar els elements descrits a l'informe de prospecció, la caseta amb el coll de pou i les parets de pedra en sec que delimiten les parcel·les. També les que es puguin veure afectades per la línia d'evacuació. En cas de localitzar restes arqueològiques durant l'execució de les obres, s'haurà de posar en coneixement de les administracions competents en el termini de 48 hores (art. 50.5 i art. 60.1 LPHIB)».

Atesa l'anterior consideració i com també es comenta a l'apartat de «consideracions tècniques respecte a la instal·lació», cal modificar la forma de les fileres de panells solars que travessen en continu les parcel·les 145 i 147, amb l'objectiu de conservar les parets de pedra en sec que delimiten aquestes parcel·les. Així doncs, caldrà deixar l'espai suficient de retranqueig i escollir un model de plaques discontinu en aquesta zona.

S'han d'incloure mesures per a la conservació del patrimoni (els elements etnològics de la zona d'actuació (caseta de pedra, tancament de paret seca amb escalons i barraca de pedra) tendran una zona de protecció de 10 m; els murs de paret seca existents a les parcel·les del parc fotovoltaic i al recorregut de la línia d'evacuació, tendran una zona de protecció de 5 m; etc.).

## 3.- Compliment de l'Annex F del Pla Director Sectorial Energètic de les Illes Balears:

Referent al compliment de les mesures i els condicionants ambientals establerts per a la implantació d'instal·lacions fotovoltaïques tipus C segons l'annex F del Decret 33/2015, revisat el document ambiental, tot i que el projecte assegura que es compleixen totes les mesures i condicionants de l'annex F per a instal·lacions fotovoltaïques tipus C, es detecta que no es compleixen els següents punts:

- SOL-A01: Dins de l'àmbit del projecte es prioritzarà la localització de les instal·lacions en espais de poc valor ambiental i camps de cultiu amb baixa productivitat.
- SOL-B02: Es minimitzaran els moviments de terres durant la fase d'obres, a fi d'alterar tan poc com es pugui el relleu preexistent. Es prioritzarà la reutilització de les terres dins l'àmbit d'actuació. No es podran aplicar àrids de cap tipus sobre el terreny, estil grava, per a condicionar-lo.
- SOL-C01: Es gestionaran adequadament els residus generats amb motiu de les diverses actuacions associades a les infraestructures fotovoltaïques, de manera que es minimitzin els efectes negatius sobre el medi.

Aquest punt no queda del tot clar en l'EIA, s'haurà de desenvolupar i fer un pla de gestió de residus adient.



- SOL-CO2: Es recomana la utilització de mitjans mecànics o animals per a l'eliminació de la vegetació, i evitar l'ús d'herbicides.

No es concreta quin tipus d'activitat agroramadera es durà a terme a la fase d'explotació del PFV. Caldrà especificar-ho, freqüències de pasturatge, etc.

#### 4.- Respecte a la instal·lació:

4.1 - Els plànols grafiats inclosos en el document ambiental no especifiquen les distàncies als límits de la parcel·la ni al tancat perimetral. Tanmateix, s'hi afirma que no hi ha habitatges a menys de 100 m del parc ni de la línia d'evacuació, i no s'ha identificat cap afectació a nuclis habitatges.

4.2 - L'altura màxima dels panells fotovoltaics es defineix a l'EIA com de 2384 mm, fet que compleix amb la mesura SOL-D03 del PDSEIB (màxim 4 m); per la qual cosa la barrera vegetal proposada s'ha de dimensionar per assolir aquesta altura.

4.3 - El document ambiental indica que l'estructura de suport es fixa a terra mitjançant el clavat directe de perfils metàl·lics de suport de les plaques. Tanmateix, per a instal·lacions tipus C, el PDSEIB estableix que l'ancoratge ha de ser amb pern perforadors o sistema equivalent (mesura SOL-B09), i, per tant, la fonamentació amb formigó només es podria emprar si el geotècnic ho justifica i es considera equivalent segons la mesura SOL-B09.

4.4 - A l'estudi d'impacte ambiental es fa referència a mesures per al manteniment adequat dels aparells elèctrics potencialment contaminants com són els CT o els CMM els quals contenen olis o gasos dielèctrics. D'acord amb el que s'indica en el document del projecte, el CT estarà refrigerat amb oli orgànic (èster natural biodegradable) i, per la qual cosa, en cas de desmantellament de la instal·lació s'hauran de gestionar els olis dielèctrics.

4.5 - Atès que, segons sembla i d'acord amb la resposta del promotor a la petició de presentació d'informe agronòmic per part del Servei d'Agricultura, la parcel·la central 142 no forma part del parc fotovoltaic, aquesta hauria de quedar correctament tancada perimetralment per diferenciar-la clarament de la resta de parcel·les que si formen part de la instal·lació i, atès que es deixarà pas lliure perquè el seu propietari hi pugui accedir, per qüestions de seguretat de la mateixa instal·lació. Així mateix, atès que no forma part del parc fotovoltaic, haurà de quedar lliure de qualsevol element i infraestructura pròpia del PFV.

4.6 - D'acord amb l'indicat en el document del projecte: «*Es realitzarà la implantació dels mòduls fotovoltaics respectant les distàncies de retranqueig previstes a les NNSS de Capdepera*». Així doncs, s'haurà de respectar la distància de retranqueig establida en les NNSS de Capdepera i la resta d'ordenament municipal que li sigui d'aplicació.

4.7 - D'acord amb la resolució del Servei de Patrimoni del Consell Insular de Mallorca: «*s'han de conservar els elements descrits a l'informe de prospecció, la caseta amb el coll de pou i les parets de pedra en sec que delimiten les parcel·les. També les que es puguin veure afectades per la línia d'evacuació*». Atesa l'anterior consideració, cal modificar la forma de les fileres de panells solars que travessen en continu les parcel·les 145 i 147, amb l'objectiu de conservar les parets de pedra en sec que delimiten aquestes parcel·les. Així doncs, caldrà deixar l'espai suficient de retranqueig i escollir un model de plaques discontinu en aquesta zona.

#### 5.- Consideracions tècniques respecte als camps electromagnètics i el renou que es produeixi a la fase d'explotació de la instal·lació

Ni l'EIA ni el document del projecte fan menció a l'emissió de camps electromagnètics que es derivin de l'activitat del PSV i de la línia d'evacuació. Així mateix, tampoc indica quin serà el nivell de renou que emetrà la instal·lació durant el seu funcionament, respecte dels nivells bassals existents actualment, ni quin nivell de renou arribarà fins als habitatges propers a la instal·lació fotovoltaica.

En aquest sentit, atesa la presència d'habitatges a menys de 100 metres dels elements que conformen el PFV, a l'apartat de mesures preventives de l'EIA, manca incorporar l'estudi de control del camp electromagnètic, que haurà de ser inferior a 0,4 µT en les residències confrontants; per la qual cosa, **abans de la fase d'obres** serà necessari fer un estudi amb les estimacions de les d'emissions electromagnètiques de la totalitat dels elements que conformen la instal·lació fotovoltaica. Així mateix, s'hauran de fer també estimacions reals durant tota la vida útil de la instal·lació, amb l'objectiu de verificar que en els límits exteriors de les instal·lacions i els habitatges presents a menys de 100 m dels punts d'emissió de la instal·lació, considerant per al càlcul una distància de 0,2 m dels límits d'aquest i una altura d'1 m, no se supera en cap cas la intensitat d'emissions de 0,3-0,4 microTesles. Es prendran les mesures tècniques (apantallaments, etc.) adients per no arribar a aquest límit, a més de les que s'estimin necessàries. Si en qualsevol moment de la vida útil de la instal·lació es detectés qualsevol anomalia del camp electromagnètic, s'hauran de prendre totes les mesures necessàries per a no comprometre la seguretat de les persones.

Pel que fa al renou, els valors límits d'immissió de soroll aplicables a activitats estan determinats pel que s'estableix en el Reial decret 1367/2007, de 19 d'octubre, pel qual es desenvolupa la Llei 37/2003, de 17 de novembre, del soroll, referent a zonificació acústica, objectius de qualitat i emissions acústiques, i que a les Illes Balears ve definida per la Llei 1/2007 de 16 de març, de contaminació acústica a les Illes Balears. Atesa la presència d'habitatges a menys de 100 metres de la instal·lació fotovoltaica, en l'EIA manca la incorporació d'estudis



sonomètrics estimatius i en condicions bassals del nivell de renou que es registrarà a les immediacions del parc, produït per elements com els CT. Per la qual cosa, **abans de la fase d'obres** serà necessari dur a terme aquest estudi. Així mateix, durant total la vida útil de la instal·lació s'hauran de fer controls sonomètrics en els moments de màxima generació de renou. Es prendran mesures en el cas que se superin els valors màxims acceptats per la normativa estatal, autonòmica i municipal (si n'hi hagués) en matèria de renous.

## 6.- Afecció a l'activitat agrària

La superfície ocupada per la instal·lació fotovoltaica és de 2,6 ha (26.348 m<sup>2</sup>) un 66,2 % de la superfície total de les parcel·les que conformen el parc fotovoltaic. Es tracta de parcel·les que han funcionat com a camps de cultiu i conreu. Atès que la superfície parcel·laria és de 3,9 ha i no arriba a les 4 ha, no s'escau de la presentació d'una memòria agronòmica que analitzi la qualitat del sòl. Tot i que l'EIA indica que es podrà combinar la producció d'energia amb la pastura de ramat ovi, no es presenta cap agrocompromís que ho assegurï, per tant, serà necessari compensar la superfície ocupada pel parc posant en marxa projectes de col·laboració amb ramaders de la zona perquè els seus ramats pasturin freqüentment per les parcel·les del PFV.

Per disminuir l'afecció a l'activitat agrària, els projectes d'instal·lacions de PFV haurien de ser projectes agrovoltaics que poguessin incrementar el valor agrícola de les àrees on s'implantin. Durant la fase de disseny del PFV es poden incorporar mesures de millora de la productivitat agrària en les parcel·les ocupades, quan se situïn en terrenys amb potencial agrícola.

## 7.- Recursos hídrics

A la fase d'obres, es preveu un sistema estanc per a la recollida d'aigües residuals domèstiques mitjançant lavabos químics tipus cabina, que es buidaran periòdicament amb gestió autoritzada.

Pel que fa a la síquia de la parcel·la 139 adjacent, l'EIA indica que tot i que es desconeix si encara està en ús, no es preveu cap afectació, ja que queda fora de l'àmbit del projecte del parc fotovoltaic.

Es prioritzarà la neteja dels panells fotovoltaics en sec i, només si és necessari, s'utilitzarà una quantitat mínima **d'aigua regenerada** mitjançant sistemes eficients. El consum anual estimat serà d'uns 30.000 litres d'aigua, amb neteges programades segons l'estat dels panells, que poden no ser anuals gràcies a les pluges intenses. A més, la barrera vegetal perimetral requerirà regs inicials per garantir-ne el correcte desenvolupament i la integració paisatgística.

El reg es realitzarà mitjançant camions cisterna o un sistema de degoteig automatitzat connectat a un dipòsit. Durant els tres primers anys, les necessitats hídriques de la vegetació seran d'uns 22.500 litres anuals, i el consum total anual de la instal·lació s'estima en 32.500 litres. Aquest consum és baix en comparació amb el d'una llar mitjana, fet que confirma el reduït impacte hídric del parc fotovoltaic. L'EIA no fa cap tipus de menció a quin serà el tipus d'aigua que s'emprarà pel reg de la barrera vegetal, no obstant això, a la darrera pàgina d'aquest document, s'indica el següent: «*En períodes àrids es planificaran regs de reforç, preferentment amb aigua de pluja capturada en la mateixa parcel·la o aigua regenerada d'estacions depuradores, apta per a agricultura, evitant d'aquesta manera consumir aigua potable per a consum humà*». No s'acaba d'entendre aquest punt i, per la qual cosa, caldrà que el promotor aclareixi on planteja instal·lar els sistemes de recollida d'aigua de pluja. D'altra banda, tampoc deixa clara quina és la seva intenció quant al sistema de reg de la barrera vegetal, bé amb camions cisterna, o bé amb sistema de degoteig, ni a quin tipus d'aigua emprarà si es decideix a fer-ho amb aquests sistemes. En el cas de fer-ho amb aigües regenerades, tampoc especifica quina serà la seva procedència.

El projecte està ubicat dins el perímetre de restriccions moderades (radi de 250-1.000 m) de pous de proveïment de tres pous de proveïment urbà. D'acord amb el quadre 16 «*Activitats versus perímetres de protecció de pous de proveïment a població*» de l'article 76.5b) del Pla Hidrològic de les Illes Balears, aprovat pel Reial decret 49/2023, de 24 de gener, a la zona de restriccions moderades es requereix d'informe favorable per les activitats d'emmagatzematge i tractament de residus, el tractament d'hidrocarburs i el seu emmagatzematge i l'emmagatzematge de substàncies inflamables i productes químics, a més, és necessari presentar una declaració responsable (article 70 del PHIB) per l'emmagatzematge d'aigües residuals.

Així doncs, s'haurà de tenir present quines són les activitats permeses dins els perímetres de protecció de captacions de proveïment a població descrites al quadre 16 «*Activitats versus perímetres de protecció de pous de proveïment a població*» de l'article 76 del vigent PHIB.

## 8.- Incidència visual

8.1 - L'estudi inclou una anàlisi de conques visuals i preveu mesures d'integració paisatgística amb barrera vegetal i mantenint els murs de pedra i la vegetació que limita les parcel·les que conformen el parc.

8.2 - Respecte a l'efecte sinèrgic d'altres projectes propers a aquesta instal·lació, l'estudi d'incidència paisatgística indica que a 987 metres del centre de la projecció del PFV de Son Carbons, es situa el parc fotovoltaic des Camp Mitjà, de 3,3 MW i conclou que l'impacte acumulatiu entre les instal·lacions fotovoltaiques existents es considera baix, ja que des de diversos punts crítics com vials, zones d'interès, cims d'elevacions naturals, etc., les instal·lacions són poc intervisibles i, per tant, el nivell de sinèrgia visual entre ambdues és baix.

8.3 - No obstant l'anterior, de la consulta a la capa de producció i distribució energètica a les Illes Balears del visor de l'IdelB, es conclou que en un radi de 3 km del PFV Son Carbons, actualment hi ha en tramitació altres 3 parcs fotovoltaics, la qual cosa posa de manifest l'enorme pressió a la qual es sotmetrà una zona classificada com a d'alt valor paisatgístic d'acord amb el PTIM, en cas que s'aprovin tots els projectes en tramitació.

D'acord amb l'indicat a la llei 21/2013, d'Avaluació Ambiental, l'efecte sinèrgic és aquell que es produeix quan l'efecte de la presència simultània de diversos agents, suposen una incidència ambiental major que l'efecte de la suma de les seves incidències individuals contemplades de forma aïllada.

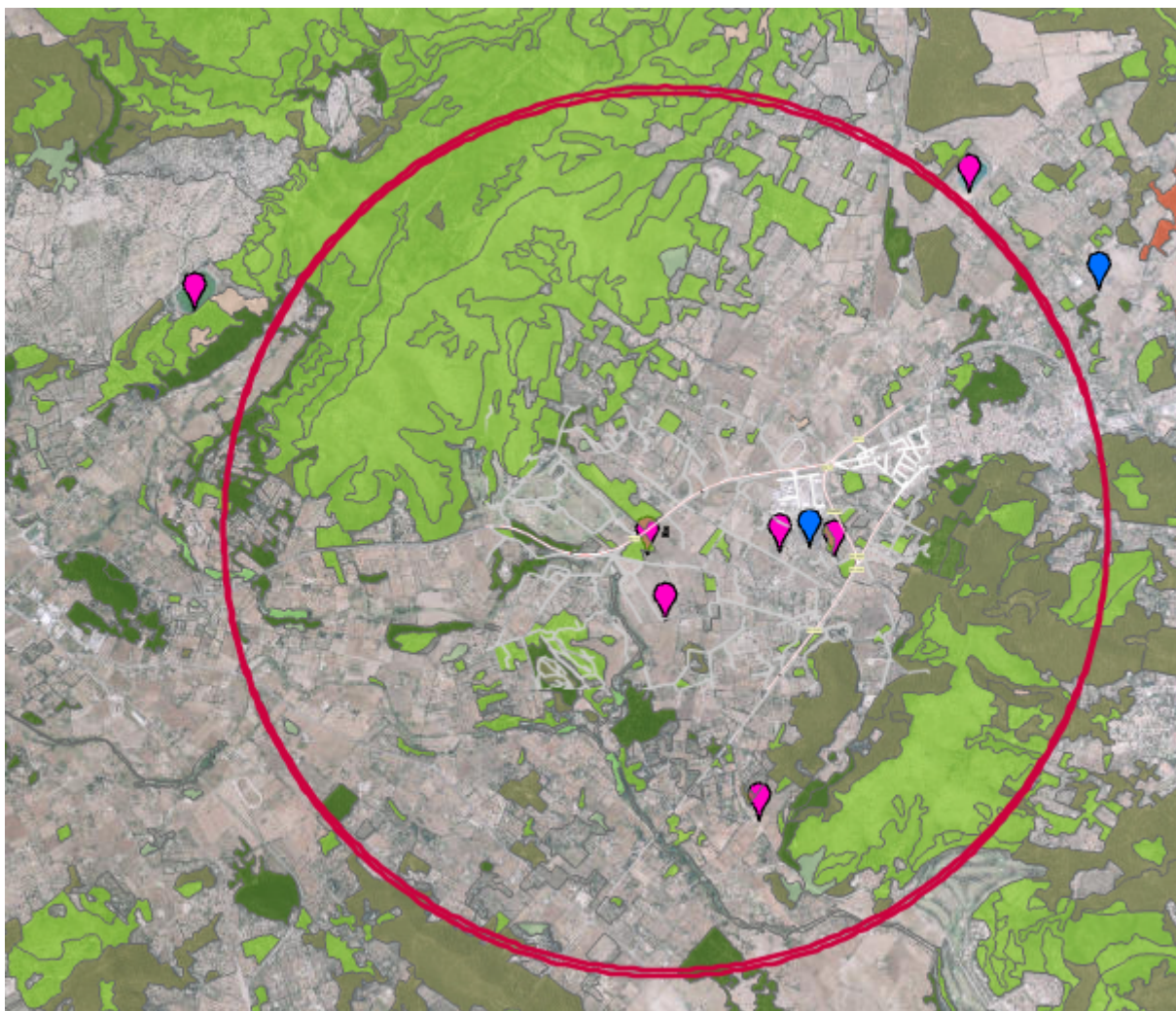


Figura 13. Projectes d'equipament d'energia renovable de més de 100 KW en tramitació (color rosa) i aprovats (color blau), presents en un radi de 3 km del PFV Son Carbons. Font: IdelB.

#### 9.- Consideracions tècniques respecte a la barrera vegetal

El projecte proposa que la barrera vegetal estigui formada per garrovers i mates, no obstant això, seria convenient substituir els garrovers, espècie de creixement lent, per altres espècies autòctones de baix requeriment hídric i de creixement més ràpid (com per exemple l'ullastre o l'olivera) per millorar l'eficàcia de la barrera vegetal. Així mateix, els exemplars arboris hauran de ser adults en el moment de la seva instal·lació per tal d'assegurar l'eficàcia de la barrera vegetal. La resta de consideracions amb referència a la barrera vegetal es reflectiran com a condicionants de l'EIA.

#### 10.- Consideracions tècniques respecte de la zona de servitud aeroportuària

L'àrea on es projecta el PFV Son Carbons està inclosa dins la zona de les servituds aeronàutiques civils a Espanya que delimiten les zones on es requereix, de manera prèvia a l'execució de construccions, instal·lacions o plantacions, acord previ favorable de AESA, d'acord amb el que



s'estableix en el Reial decret 369/2023, de 16 de maig, pel qual es regulen les servituds aeronàutiques de protecció de la navegació aèria. A més, atès que no s'indica ni a l'EIA ni al document del projecte, cal aclarir si els panells porten un recobriments d'antireflector o ARC, que mitiga la reflexió de la llum sobre els mòduls per a incrementar l'eficiència i, alhora que s'eviten enlluernaments.

#### 11.- Consideracions tècniques respecte a les emissions lumíniques

Respecte a les emissions lumíniques, atès que no es fa menció en l'EIA ni en el document del projecte, caldrà indicar si el projecte contempla la instal·lació d'il·luminació nocturna. Així mateix, caldrà aclarir si els panells porten un recobriments d'antireflector o ARC, que mitiga la reflexió de la llum sobre els mòduls per a incrementar l'eficiència i, alhora que s'eviten enlluernaments nocturns, atesa la proximitat de la Ma-15.

#### 12.- Consideracions tècniques respecte a la vulnerabilitat del projecte enfront del risc d'accident greu o catàstrofe

D'acord amb l'informe de la Direcció General d'Emergències i Interior: «*es recorda al promotor que ha de redactar un pla d'autoprotecció on reculli i implanti mesures d'autoprotecció de la instal·lació definint els accessos i àrees de maniobra de vehicles pesats, així com establir les mesures preventives segons el que preveu el Pla Director Sectorial Energètic de les Illes Balears (Decret 33/2015, de 15 de maig).*»

Les parcel·les on es projecta el PFV Son Carbons no estan afectades per Àrees de Prevenció de Riscos (APR) d'incendis. D'acord amb l'indicat a l'EIA, l'impacte sobre el risc d'incendi es considera **compatible** sempre que es compleixin les mesures de seguretat elèctrica, es mantingui la barrera vegetal i es realitzi el manteniment dels equips elèctrics, juntament amb la instal·lació d'extintors d'emergència per poder actuar amb rapidesa en cas de conat. En conjunt, l'impacte respecte als incendis es considera **positiu**, ja que la parcel·la i l'entorn rebran un manteniment i una neteja periòdics, especialment efectius a les zones properes als vials, com la Ma-15, on la imprudència d'alguns conductors pot provocar conats d'incendi per llançament de burilles o altres elements inflamables.

A uns 50 metres de la part nord de la parcel·la i separada per la carretera Ma-15, es localitza una massa forestal classificada com a zona d'alt risc d'incendi forestal (ZAR) segons el IV Pla de Defensa contra Incendis Forestals de les Illes Balears. Atesa la proximitat d'aquesta a la instal·lació fotovoltaica, les màquines que es facin servir a terrenys forestals o a menys de 500 metres dels mateixos s'utilitzaran extremant les precaucions en el seu ús i adequat manteniment (s'hi aplicaran mètodes de treball que evitin la provocació d'espurnes). El proveïment de benzina d'aquesta maquinària s'ha de realitzar a zones de seguretat aclarides de combustible vegetal. Respecte a la plantació de la barrera visual, s'han d'utilitzar espècies autòctones que no generin matèria seca en el seu interior, tal com s'estableix en el projecte, evitant, en tot cas, els *Cupressus*, *Thuja* o similars, per tal reduir la propagació en cas d'incendi forestal.

#### 13.- Consideracions a l'anàlisi d'alternatives

A més de l'anàlisi d'alternatives quant a la ubicació del parc fotovoltaic, també s'han de contemplar alternatives al traçat de la línia d'evacuació. En aquest sentit, es troba a faltar aquesta anàlisi especialment en l'alternativa escollida. Cal recordar que l'article 45 de la Llei 21/2013, d'avaluació d'impacte ambiental, estableix al punt 1.c) que la solució adoptada s'haurà de justificar tenint en compte els efectes ambientals i no només atenent criteris econòmics o tècnics.

#### 14.- Consideracions tècniques sobre la incidència sobre els espais naturals

- A les parcel·les del projecte no hi ha cartografiat cap Hàbitat d'Interès Comunitari, ni es troba dins cap espai natural protegit ni cap espai protegit Xarxa Natura 2000, ni cap Àrea important per a rapinyaires diürns (AIRIB); no obstant això, es troba a una Àrea de Protecció d'electrocució d'avifauna.
- L'impacte que es pot considerar més significatiu del projecte, no per ell mateix, però sí per l'efecte acumulatiu de futurs projectes, a la zona, atès que la concentració de PFV en zones agrícoles pot reduir els espais de caça i nidificació disponibles per algunes espècies d'aus.
- Tot i que encara no existeixen referents normatius autonòmics que estableixin un límit general d'ocupació de sòl agrari per a instal·lacions fotovoltaïques, existeixen documents tècnics i normativa municipal que contemplin criteris com establir una ocupació màxima del 10 % en sòl agrícola de secà i del 5 % de regadiu i una distància mínima d'1 o 2 km entre instal·lacions, especialment en àrees amb interès ambiental o agrícola elevat. Aquestes propostes tenen com a objectiu evitar la concentració excessiva de projectes i protegir els valors ambientals i paisatgístics del territori. Com a referents normatius a escala municipal es pot citar el cas de Santa Coloma de Queralt (Tarragona, Catalunya), les Normes Subsidiàries de Planejament vigents limiten l'ocupació del sòl per instal·lacions fotovoltaïques a un 10 % del sòl agrícola; o el cas d'Estadilla (Osca, Aragó), el 3 d'abril de 2024 s'estableix la prohibició de parcs fotovoltaïcs de més de 10 hectàrees, i es determina una separació mínima d'1 km entre projectes.

#### 15.- Consideracions tècniques respecte a la gestió dels residus

Es considera que el Pla de Gestió de Residus podria ser més complet atès que no quantifica ni pressuposta els residus que es generaran a les fases d'obra, funcionament i desmantellament d'acord amb el seu tipus.

## 16.- Consideracions tècniques respecte a emissions i canvi climàtic

L'EIA inclou l'Annex 2 sobre l'estudi energètic i vulnerabilitat enfront del canvi climàtic, en el qual s'estima una producció anual de la instal·lació fotovoltaica de 4.374,735 Kwh i el total durant la vida útil de la planta, de 109.368.375 Kwh.

D'acord amb l'informe del Servei de Canvi Climàtic i Atmosfera, es recomana la instal·lació d'un sistema d'emmagatzematge energètic per millorar la gestió i aprofitament de la producció d'energia renovable, tal com s'especifica a l'article 43 de la Llei 10/2019. Tot i que el promotor no en fa menció a l'EIA, si en un futur es planteja la col·locació de bateries d'emmagatzematge associades al PFV Son Carbons, si en una segona fase es decidís procedir a la instal·lació de bateries, abans de l'execució del projecte, s'hauran d'aplicar les millors tècniques disponibles quant a seguretat del sistema de bateries.

L'EIA no fa cap tipus de menció a la utilització de sistemes que continguin SF<sub>6</sub>, el document del projecte adjunta una sèrie de dades tècniques sobre equips que porten aquest gas. L'SF<sub>6</sub> es un dels gasos d'efecte hivernacle més potents, amb un potencial d'escalfament global 23.500 vegades superior al del diòxid de carboni (CO<sub>2</sub>). L'alta estabilitat atmosfèrica i la capacitat per atrapar la radiació infraroja el converteixen en un gas molt més potent per escalfar l'atmosfera terrestre que el CO a llarg termini.

No obstant l'anterior, ni l'EIA ni el PVA inclouen cap mesura de control del gas hexa-fluorur de sofre (SF<sub>6</sub>). Així doncs, s'haurà d'incloure un control del gas hexa-fluorur de sofre (SF<sub>6</sub>) de manera periòdica, mitjançant la verificació de la pressió o de la densitat i s'aplicaran mesures compensatòries si es detecten fuites. No s'inclou una descripció dels elements que contenen el gas, ni el volum total de gas que contendria la instal·lació, potencial contaminant, ni la descripció dels sistemes de contenció, o si es obligatori la seva substitució d'acord amb la legislació europea. Les mesures de control s'hauran d'incloure i pressupostar dins el PVA.

En tot cas, s'haurà de donar compliment al Reglament (UE) 2024/573 del Parlament Europeu i del Consell, de 7 de febrer de 2024, sobre els gasos fluorats d'efecte hivernacle, pel qual es modifica la Directiva (UE) 2019/1937, i es deroga el Reglament (UE) número 517/2014, en aquells punts que li siguin d'aplicació.

## 17.- Consideracions tècniques respecte al Pla de Vigilància Ambiental

Quant al Pla de Vigilància Ambiental (PVA), a l'EIA s'indiquen els controls i els indicadors de la fase d'execució, fase d'explotació i a la fase de desmantellament (que seran les mateixes que les previstes a la fase d'obres).

Referent a la fase de funcionament, s'indica que es faran controls de fauna, seguiment de l'efectivitat de les mesures de restauració aplicades, gestió de residus i controls del magnetisme i gasos d'efecte hivernacle de l'activitat. Es troba a falta detallar més àmpliament els controls que es realitzaran sobre la fauna, els controls sobre residus, magnetisme, etc. Caldrà doncs que el PVA incorpori tots els controls i indicadors de compliment, les mesures de correcció en cas d'incompliment i el pressupost del cost de l'execució del Pla de Vigilància Ambiental i de les mesures ambientals.

Es recorda que s'ha d'incloure en l'EIA, el Pla de Vigilància Ambiental i en el pressupost del Projecte Bàsic, el tractament adequat dels Residus d'Aparells Elèctrics i Electrònics de les bateries, al final de la seva vida útil, prevista de 16 anys, d'acord amb la normativa de residus d'aparells elèctrics i el Reglament (UE) 2023/1542 de piles i bateries.

## 18.- Consideracions tècniques respecte de les mesures compensatòries

L'EIA no inclou cap tipus de mesura compensatòria per: 1) emissions (en el cas que es detectin fuites dels equipaments que contenen el gas SF<sub>6</sub>, s'hauran de compensar les emissions de gas SF<sub>6</sub> mitjançant reforestacions, s'haurà de reforestar la superfície necessària equivalent a les emissions anuals de SF<sub>6</sub>; 2) consum del sòl; tret de la plantació i manteniment de la barrera vegetal per minimitzar l'impacte visual de la instal·lació.

## 19.- Consideracions tècniques amb relació a la sol·licitud de retroactivitat del promotor

D'acord amb les consideracions de l'informe jurídic de dia 9 de febrer de 2026 es pot concloure que es donen les circumstàncies de l'article 39.3 de la Llei 39/2015 per atorgar eficàcia retroactiva a la declaració d'impacte ambiental del projecte de Parc Fotovoltaic Son Carbons polígon 14, parcel·les 141, 143, 144, 145, 146, 147 i 158 del TM de Capdepera, promogut per Energia Neta Mallorca, SL, a data de 3 de febrer de 2026.

## Conclusions de la declaració d'impacte ambiental

**Primer.** Es formula la declaració d'impacte ambiental favorable a la realització del projecte de Parc Fotovoltaic Son Carbons, situat en el polígon 14, parcel·les 141, 143, 144, 145, 146, 147 i 158 del terme municipal de Capdepera, promogut per Energia Neta Mallorca, SL, atès

que previsiblement no es produiran impactes adversos significatius sobre el medi ambient, sempre que es compleixin totes les mesures preventives, correctores i compensatòries previstes a l'Estudi d'Impacte Ambiental elaborat per Tècnics Consultores, signat electrònicament en data 26 de desembre de 2023 per Antoni Estelrich Sempere (Graduat en enginyeria ambiental i Enginyer d'Organització Industrial) i Jaime Bonnin Sureda (Enginyer tècnic industrial), i els condicionants següents:

### 1. Consideracions tècniques respecte del traçat de la línia d'evacuació

S'ha de modificar el traçat de la línia d'evacuació (d'acord amb les consideracions tècniques indicades anteriorment) per a que aquesta discorri en paral·lel pel marge inferior de la Ma-15, dins l'APT de carreteres, fins al camí públic de Son Font i des d'aquí, fins al punt de connexió amb la línia de MT Son Carbons. Aquest canvi, implica també el canvi d'ubicació de la CMM projectada a la parcel·la 140, que s'ha d'ubicar dins alguna de les parcel·les que conformen el PFV Son Carbons. **Abans de dur a terme aquesta actuació**, atès que no s'ha realitzat cap estudi de radiacions electromagnètiques, s'haurà d'avaluar prèviament el nivell d'emissions del camp electromagnètic al qual estarien sotmesos els veïns dels habitatges propers.

En aquest cas, s'haurà d'obtenir el corresponent informe previ favorable del Departament de Carreteres del Consell Insular de Mallorca, on s'autoritzi que el pas de la línia d'evacuació del PFV pot discórrer soterrada pel marge de la Ma-15, dins la zona d'APT de carreteres.

### 2. Mesures de Protecció del Patrimoni

D'acord amb la resolució del Servei de Patrimoni del Consell Insular de Mallorca: *«s'han de conservar els elements descrits a l'informe de prospecció, la caseta amb el coll de pou i les parets de pedra en sec que delimiten les parcel·les. També les que es puguin veure afectades per la línia d'evacuació»*.

Atesa l'anterior consideració, cal modificar la forma de les fileres de panells solars que travessen en continu les parcel·les 145 i 147, amb l'objectiu de conservar les parets de pedra en sec que delimiten aquestes parcel·les. Així doncs, caldrà deixar l'espai suficient de retranqueig i escollir un model de plaques discontinu en aquesta zona.

### 3. Mesures de protecció del paisatge

3.1) S'haurà de mantenir una pantalla vegetal consolidada a tot el perímetre i durant tota la vida útil del parc.

3.2) Es mantindrà la barrera vegetal en aquelles àrees del parc on estigui prou consolidada, mentre que s'haurà de reforçar a les zones despoblades.

3.3) A la resta de la perimetral del parc sense vegetació, s'implantarà una pantalla vegetal amb una amplada i prou frondositat per a reduir l'impacte paisatgístic, cal prestar especial atenció a la zona d'accés des de la Ma-15. Es considera convenient que la barrera vegetal sigui, com a mínim de 5 m en tot el perímetre del parc i es combini també amb plantacions arbustives autòctones de baix requeriment hídric, com per exemple mates, per aconseguir fer un apantallament visual a la part baixa de les plaques fotovoltaïques i de les edificacions auxiliars.

3.4) Seria convenient substituir els garrovers per altres exemplars de port mitjà-gran (mínim 1.7-2 metres) d'espècies autòctones de baix requeriment hídric i de creixement més ràpid per d'assegurar l'eficàcia de la barrera vegetal des de l'inici. Així mateix, s'haurien d'escollir espècies de baixa combustibilitat.

3.5) Es faran revisions periòdiques, manteniment, neteja i reposició d'exemplars morts durant tota la vida del parc, s'ha d'assolir l'alçada de 3 metres en un termini màxim de 3 anys. S'haurà d'indicar el tipus de plantes escollides i tenir registres del seguiment de la barrera vegetal, vetllant pel seu manteniment durant tota la seva vida útil, amb la corresponent substitució dels exemplars morts, regs de sequera o altres tractaments realitzats.

3.6) S'instal·larà un sistema de reg automàtic per degoteig, es realitzaran regs de reforçament, sobretot durant la fase de sembra i els dos primers anys, en els mesos estivals, quan l'estrès hídric és més elevat.

3.7) Es realitzarà el reg amb aigua depurada, regenerada o recollida de pluja, en horari de menor intensitat lumínica. L'òrgan substantiu i l'òrgan ambiental podran, en qualsevol moment, verificar l'estat de la barrera vegetal i, en el cas que no estès ben executada, l'òrgan substantiu obligarà el promotor a instal·lar-la amb les conseqüències establertes en la llei per incompliment de la DIA.

3.8) Cal evitar l'aparició d'elements aliens a la construcció tradicional en les noves edificacions projectades, per tal de donar compliment a les condicions d'integració paisatgística i ambiental recollides a la Norma 22 del PTIM i millorar així la integració paisatgística de la nova instal·lació.

4. La parcel·la central 142, que no forma part del parc fotovoltaic, haurà de quedar tancada perimetralment per diferenciar-la clarament de la resta de parcel·les que si formen part de la instal·lació i també haurà de quedar lliure de qualsevol element i infraestructura pròpia del PFV.

5. S'haurà de respectar la distància de retranqueig establida en les NNSS de Capdepera i complir amb la resta d'ordenament municipal que li sigui d'aplicació, i en qualsevol cas les instal·lacions del PFV hauran d'estar a un mínim de 30 m de distància d'habitatges aïllats en sòl rústic.

## 6. Renous

**Abans d'iniciar les obres**, s'hauran de realitzar estudis sonomètrics per avaluar el nivell de renou al que estaran exposats els veïns dels habitatges propers. Així mateix, es realitzarà un seguiment del renou generat a la fase de construcció i desmantellament, a més del que es produeixi a les distintes infraestructures associades al present projecte a la fase de funcionament, per tal de garantir el compliment dels nivells de renou establerts a la legislació vigent. Els controls es realitzaran en els moments de màxima generació de soroll d'acord amb cada tipus d'instal·lació i es prendran les mesures adients en cas que es superin els llindars establerts a la normativa estatal, autonòmica i municipal en matèria de sorolls. S'ha de fer un seguiment indicant la data i l'hora en el qual s'han efectuat els mesuraments.

## 7. Mesures de protecció per a la població

7.1) **Abans de l'inici de les obres**, s'ha de fer un model d'emissions electromagnètiques de la totalitat de les instal·lacions que hi haurà a la parcel·la i fer estimacions reals durant els primers anys de funcionament i de tota la vida útil de la instal·lació. Aquestes mesures s'hauran de programar a les hores i mesos de màxima producció del parc fotovoltaic i s'ha de complir amb l'establert al Reial decret 1066/2001, de 28 de setembre, pel qual s'aprova el Reglament que estableix condicions de protecció del domini públic radioelèctric, restriccions a les emissions radioelèctriques i mesures de protecció sanitària davant emissions radioelèctriques i amb el que disposa la Recomanació 1999/519/CE. En els límits exteriors d'habitatges a menys de 100 m dels punts d'emissió s'haurà de comprovar el valor del camp electromagnètic en l'estat de carrega màxima del parc fotovoltaic, considerant per al càlcul una distància de 0,2 m dels límits d'aquest i una altura d'1 m, i en el cas de superar els límits permesos, s'hauran d'incloure també mesures de correcció i seguiment dels camps electromagnètics al Pla de Vigilància, amb un límit d'emissions de 0,4 microTesles als exteriors de les instal·lacions i habitatges que l'enrevolten.

Si com a resultat d'aquest model es comprova que es pot superar la intensitat d'emissions electromagnètiques de 0,3-0,4 microTesles en els límits exteriors de les instal·lacions i habitatges a menys de 100 m dels punts d'emissió de la instal·lació, considerant per al càlcul una distància de 0,2 m dels límits d'aquests i a una altura d'1 m, s'hauran de prendre les mesures tècniques (apantallament, etc.) i de seguretat necessàries per a no arribar en cap cas a aquest límit. El valor paramètric límit s'haurà d'anar ajustant d'acord amb les actualitzacions de la normativa en vigor.

7.2) S'hauran de realitzar mesures periòdiques (almenys un pic a l'any) d'intensitat del camp electromagnètic durant tota la vida útil de la instal·lació i de la línia d'evacuació, les quals s'hauran d'incloure dins el Pla de Vigilància Ambiental (PVA) i el seu cost haurà de figurar dins el pressupost del projecte. Les mesures s'hauran de programar a aquelles hores del dia i mesos de màxima producció del parc fotovoltaic.

## 8. Mesures de protecció per a la fauna

Es prioritzarà la realització dels treballs d'obra més sorollosos en èpoques de menys afectació per a la fauna.

No es poden emprar plaguicides ni altres verins al terreny de les instal·lacions. Es farà el control de la vegetació de l'interior del parc fotovoltaic mitjançant pastura amb ramat oví o amb mitjans mecànics que no afectin el sòl (desbrossadores). El control de plagues (insectes, lagomorfs o rosegadors) es realitzarà per mitjans mecànics o biològics.

## 9. Mesures per a la gestió hídrica

9.1) Es prioritzarà la neteja dels panells en sec, per tal de minimitzar el consum d'aigua. La neteja dels panells mitjançant un robot, es realitzarà només en cas que sigui estrictament necessari per disminució greu de l'eficiència en la generació d'energia dels panells.

9.2) S'ha de preveure la recollida de les pluvials a les cobertes de les edificacions que es preveuen instal·lar al parc, amb un sistema recol·lector de l'aigua de pluja amb el que emmagatzemar l'aigua per a ús propi de les instal·lacions (per exemple, reg de la barrera vegetal).

9.3) Caldrà que un gestor autoritzat s'encarregui de gestionar les aigües brutes, si es dona el cas.

9.4) Es prohibeix l'abocament d'aigües residuals sense tractar, independentment del tipus d'abocament, directe o indirecte, o del punt d'abocament.

9.5) A la zona de restriccions moderades es necessari comptar amb informe favorable de l'AH per l'emmagatzematge i tractament de residus i el tractament d'hidrocarburs, líquids i sòlids inflamables, productes químics i el seu emmagatzematge, amb capacitat superior a 4m<sup>3</sup>, si escau.

## 10. Desmantellament de la instal·lació

10.1) Una vegada finalitzada la vida útil de la instal·lació (25-30 anys), es restaurarà el terreny al seu estat original i es prendran les mesures

correctores necessàries per a minimitzar o eliminar l'impacte ambiental associat. En cas que posteriorment es vulgui continuar explotant com a PFV, haurà de ser sotmès a un nou procediment d'avaluació d'impacte ambiental, si escau.

10.2) El desmantellament no comportarà necessàriament l'eliminació de les barreres vegetals i de la resta de plantacions.

10.3) S'hauran de gestionar correctament els olis dielèctrics i els panells fotovoltaics.

### 11. Atmosfera i emissions

S'haurà de donar compliment al Reglament (UE) 2024/573 del Parlament Europeu i del Consell, de 7 de febrer de 2024, sobre els gasos fluorats d'efecte hivernacle, pel qual es modifica la Directiva (UE) 2019/1937, i es deroga el Reglament (UE) número 517/2014, en aquells punts que li siguin d'aplicació. En cas que no sigui d'aplicació, se seleccionaran preferentment equips que no facin servir gas SF<sub>6</sub> o que tinguin un consum mínim d'aquest gas. Es tindrà un protocol per al transport, ompliment, manteniment i buidat d'equips que utilitzin gas (SF<sub>6</sub>); detecció de fuites, actuació en cas de fuga accidental i control del consum anual. S'hauran de compensar les emissions de gas SF<sub>6</sub> mitjançant reforestacions de la superfície necessària per a absorbir la quantitat equivalent a les emissions anuals de SF<sub>6</sub>.

D'acord amb l'informe del Servei de Canvi Climàtic i Atmosfera, es recomana la instal·lació d'un sistema d'emmagatzematge energètic per millorar la gestió i aprofitament de la producció d'energia renovable, tal com s'especifica a l'article 43 de la Llei 10/2019. Tot i que el promotor no en fa menció a l'EIA, si en un futur es planteja la col·locació de bateries d'emmagatzematge associades al PFV Son Carbons, s'hauran d'aplicar les millors tècniques disponibles quant a seguretat i renou del sistema de bateries. En aquest sentit, es recorda que si finalment s'implanta fora de la poligonal del PFV, haurà de passar avaluació ambiental simplificada. En qualsevol cas, la ubicació de les bateries, a causa dels riscos associats a aquests sistemes, haurà de mantenir una distància mínima de seguretat de 100 m amb qualsevol massa forestal, garriga i habitatge. A més, s'haurà de dur a terme una anàlisi dels riscos associats (per exemple risc de desbordament tèrmic, combustió i incendi) i elaborar en conseqüència un pla de protecció davant aquests riscos. S'haurà de complir amb la Norma 22 del Pla Territorial insular de Mallorca pel que fa a integració paisatgística.

Així mateix, en cas d'instal·lació d'un futur sistema de bateries, aquest haurà d'ajustar la seva potència i dimensions al magatzem de l'energia renovable produïda **al PFV de Son Carbons**.

Durant la fase d'execució i desmantellament del PFV i la línia d'evacuació de l'energia, s'han de tenir en compte bones pràctiques per tal de minimitzar la contaminació atmosfèrica:

[http://www.caib.es/sites/atmosfera/ca/d/guia\\_pel\\_control\\_de\\_les\\_emissions\\_de\\_pols\\_de\\_la\\_construccio\\_i\\_demolicio-30632/](http://www.caib.es/sites/atmosfera/ca/d/guia_pel_control_de_les_emissions_de_pols_de_la_construccio_i_demolicio-30632/)

Els olis emprats als transformadors no contindran PCBs ni PCTs i, a més, s'haurà de disposar d'un sistema d'alerta per fuites d'olis o lubricants.

### 12. Servitud aeroportuària

Abans de l'autorització de construcció s'haurà d'obtenir l'informe previ favorable d'AESA, d'acord amb el que s'estableix en el Reial decret 369/2023, de 16 de maig, pel qual es regulen les servituds aeronàutiques de protecció de la navegació aèria. A més, els panells haurien de portar un recobriments d'antireflector o ARC per evitar enlluernaments.

### 13. Emissions lumíniques

Els panells haurien de portar un recobriments d'antireflector o ARC, per evitar enlluernaments, atesa la proximitat de la Ma-15.

### 14. Residus

14.1) No es poden cremar els rostolls i restes de vegetació que puguin generar-se durant els desbrossaments. Les restes vegetals s'hauran de dur a instal·lacions que ho puguin aprofitar per fer compost o ser recollits per empreses que facin aquesta valorització.

14.2) Els residus puntuals no podran ser apilats en absència d'una lamina impermeable que ajudaria a controlar possibles fuites en cas de produir-se lixiviats.

14.3) S'hauran de gestionar correctament els panells fotovoltaics, tant en la fase d'explotació com de desmantellament, d'acord amb el que es preveu en el RD 110/2015 de 20 de febrer, sobre residus d'aparells elèctrics i electrònics, mitjançant una declaració responsable que haurà de ser signada pel promotor i/o el propietari, sense perjudici que l'òrgan substantiu valori l'aplicació potestativa de l'art. 33 del Decret legislatiu 1/2020, relatiu a finances i/o assegurances per a garantir aquest desmantellament.



### 15. Vulnerabilitat del projecte enfront del risc d'accident greu o catàstrofe

S'haurà de redactar un pla d'autoprotecció on es recullin i implantin mesures d'autoprotecció de la instal·lació, definint els accessos i àrees de maniobra de vehicles pesats, així com establir les mesures preventives segons el que preveu el Pla Director Sectorial Energètic de les Illes Balears (Decret 33/2015, de 15 de maig).

### 16. Sòl

Evitar en la mesura del possible tota acció que afavoreixi o generi una compactació del sòl.

### 17. Pla de Vigilància Ambiental

Les mesures preventives i compensatòries proposades a l'EIA s'han de mantenir durant tota la vida útil de la instal·lació (pantalles vegetals, mesures addicionals per tal de compensar la pèrdua de sòl rústic, etc.)

El PVA haurà d'incorporar tots els controls i indicadors de compliment, les mesures de correcció en cas d'incompliment i el pressupost del cost de l'execució del Pla de Vigilància Ambiental i de les mesures ambientals.

Abans de l'inici de l'execució del projecte, el promotor haurà de remetre a l'òrgan substantiu i a l'òrgan ambiental un Pla de Vigilància actualitzat que incorpori tots els controls i indicadors de compliment de les mesures correctores previstes a cada una de les fases del projecte i mesures de correcció en cas d'incompliment. A més, s'haurà d'incloure i pressupostar:

- a) Els condicionants inclosos en el present informe d'Impacte Ambiental.
- b) Les mesures compensatòries proposades.
- c) Els informes de seguiment de les mesures preventives i correctores presentades en el document ambiental i a l'informe.

A més, s'hauran d'incloure:

- a) Els registres de les mesures periòdiques dels camps electromagnètics.
- b) Els registres del manteniment preventiu i/o correctiu dels equips elèctrics que continguin olis o gasos dielèctrics i del gas hexafluorur de sofre.
- c) Els registres de les incidències ambientals detectades, entre elles les faunístiques.
- d) Els registres de la gestió dels residus generats, amb indicació estimada de volum i tipus de residus.
- e) Els documents de lliurament dels residus perillosos als gestors autoritzats.
- f) Els informes de seguiment de les mesures compensatòries.
- g) Registres del consum anual d'aigua utilitzat i l'origen de l'aigua utilitzada.
- h) Registres del seguiment de la barrera vegetal, indicant la reposició d'exemplars morts, regs de sequera, o altres tractaments específics.
- i) En el cas de la fase de desmantellament, també s'haurà d'elaborar un informe complet de totes les dades analítiques i la valoració global ambiental del desmantellament. Així mateix, s'hauran de realitzar seguiments ambientals i elaborar informes anuals durant la fase de restauració agrícola/ambiental, com a mínim durant els primers dos anys posteriors al desmantellament del parc fotovoltaic.

18. Atès que el pressupost del projecte supera el milió d'euros, i d'acord amb l'article 33 del Text refós de la Llei d'avaluació ambiental de les Illes Balears, aprovat per Decret legislatiu 1/2020, de 28 d'agost, es designarà un auditor ambiental. Serà responsable de vigilar que es compleixin les mesures preventives i correctores a aplicar, el seguiment ambiental i el desmantellament; a més de l'elaboració d'informes.

19. No es pavimentaran els camins perimetrals necessaris per a l'adequat manteniment de la instal·lació.

20. El projecte ha de complir tots els requisits respecte als dipòsits estancs de buidatge periòdic i presentar el registre de les operacions de neteja, manteniment i la gestió dels llocs procedents de tractament de les aigües, així com de qualsevol incidència detectada.

### Es recorda que:

1. Respecte a la vulnerabilitat a la contaminació d'aqüífers, s'atendrà el que disposa l'art. 2.1.c) del Decret llei 1/2016, de 12 de gener, de mesures urgents en matèria urbanística: «Durant l'execució de les obres, s'han d'adoptar les màximes precaucions per evitar l'abocament de substàncies contaminants, incloses les derivades del manteniment de les plaques fotovoltaïques».

2. D'acord amb l'informe del Servei d'ordenació del Territori: «En l'execució de les obres de la línia d'evacuació s'haurà de tenir cura en la conservació del ferm dels camins, amb els tancaments laterals, amb la conservació dels marges i parets, i amb el soterrament i canalització



de les infraestructures per tal de que no afectin la seguretat ni l'estructura dels camins, ni tampoc, tant com sigui possible, les arrels dels arbres confrontants amb el camí. Convé tenir especial esment en no desplaçar ni retirar el material (pedres) provinent dels esbaldrecs de les parets de tancament confrontants».

3. S'ha de complir l'establert al Reial decret 614/2001, de 8 de juny, sobre disposicions mínimes per a la protecció de la salut i seguretat dels treballadors enfront del risc elèctric.
4. En cas de voler utilitzar aigües regenerades per a la neteja de plaques, o pel reg de la barrera vegetal perimetral i dels cultius, en compliment del Reial decret 1085/2024, de 22 d'octubre, pel qual s'aprova el Reglament de reutilització de l'aigua i es modifiquen diversos Reials decrets que regulen la gestió de l'aigua, s'haurà de sol·licitar la corresponent concessió de reutilització.
5. En cas de localitzar-se en la fase d'execució del projecte algun tipus d'element patrimonial, es comunicarà a les instàncies pertinents dins el termini de 48 hores que marca la llei per establir eventuais mesures correctores, si s'escau.
6. Les màquines que es facin servir a terrenys forestals o menys de 500 metres dels mateixos s'utilitzaran extremant les precaucions en el seu ús i adequat manteniment (s'hi aplicaran mètodes de treball que evitin la provocació d'espurnes). El proveïment de benzina d'aquesta maquinària s'ha de realitzar a zones de seguretat aclarides de combustible vegetal. Respecte a la plantació de la barrera vegetal, s'han d'utilitzar espècies autòctones que no generin matèria seca en el seu interior, tal com s'estableix en el projecte, evitant, en tot cas, els *Cupressus*, *Thuja* o similars, per tal de reduir la propagació en cas d'incendi forestal.
7. També cal recordar que l'acompliment de les mesures incloses en aquest informe no exclou de la responsabilitat dels propietaris/promotors en el compliment de la legislació específica adient i en l'ús responsable dels mitjans que puguin ser causants d'un incendi forestal o dels danys que un incendi forestal pugui causar.
8. S'hauran de tenir presents les consideracions indicades en l'informe del Servei de Transports i Distribució, signat electrònicament en data 18 de juliol de 2024.
9. S'ha de complir amb l'establert al Reial decret 1066/2001, de 28 de setembre, pel qual s'aprova el Reglament que estableix condicions de protecció del domini públic radioelèctric, restriccions a les emissions radioelèctriques i mesures de protecció sanitària davant emissions radioelèctriques i al Reial decret 337/2014, de 9 de maig, pel qual s'aproven el Reglament sobre condicions tècniques i garanties de seguretat en instal·lacions elèctriques d'alta tensió i les seves instruccions tècniques complementaries ITC-RAT 01 a 23, o la normativa que els substitueixi.
10. Les instal·lacions de conversió i transformació del parc fotovoltaic es consideren una activitat potencialment contaminant del sòl i per tant s'haurà d'ajustar al que estableix la normativa en aquesta matèria (Llei 8/2019, de 19 de febrer, de residus i sòls contaminats de les Illes Balears).

**Segon.** Es publicarà la present declaració d'impacte ambiental al Butlletí Oficial de les Illes Balears, d'acord amb el que disposa l'article 41.3 de la Llei 21/2013, de 9 de desembre, d'Avaluació Ambiental.

**Tercer.** La declaració d'impacte ambiental perdrà la seva vigència i cessarà en la producció dels efectes que li són propis si, una vegada publicat en el BOIB, no s'hagués procedit a l'inici de l'execució del projecte en el termini màxim de sis anys des de la publicació, d'acord amb el que disposa l'article 21 bis del Text refós de la Llei d'avaluació ambiental de les Illes Balears.

**Quart.** La declaració d'impacte ambiental no serà objecte de cap recurs, sense perjudici del que, si és el cas, escaigui en via administrativa o judicial davant de l'acte d'autorització del projecte, d'acord amb el que disposa l'article 41.4 de la Llei 21/2013.

**Cinquè.** Aquesta resolució s'emet sense perjudici de les competències urbanístiques, de gestió o territorials de les administracions competents i de les autoritzacions o informes necessaris per a l'aprovació.

**Sisè.** Aquesta declaració d'impacte ambiental tindrà eficàcia retroactiva a data 3 de febrer de 2026, atès que els supòsits de fet necessaris existien a la data a la que es retrotreu l'eficàcia d'aquest acte i ateses les circumstàncies excepcionals considerades a l'informe jurídic de la Direcció General d'Harmonització Urbanística i Avaluació Ambiental de data 9 de febrer de 2026, d'acord amb allò que estableix l'article 39.3 de la Llei 39/2015, d'1 d'octubre, de procediment administratiu comú de les administracions públiques.

(Signat electrònicament: 19 de febrer de 2026)

**La directora general d'Harmonització Urbanística i Avaluació Ambiental**  
Paz Andrade Barberá

