



## Secció III. Altres disposicions i actes administratius

### ADMINISTRACIÓ DE LA COMUNITAT AUTÒNOMA CONSELLERIA D'HABITATGE, TERRITORI I MOBILITAT

**6097**

*Resolució de la directora general d'Harmonització Urbanística i Avaluació Ambiental per la qual es formula la declaració d'impacte ambiental del projecte PSF Calablava 3, ubicat al polígon 45, parcel·la 283, polígon 50, parcel·la 2, i polígon 51, parcel·la 11 del terme municipal de Lluçmajor (exp. 53A/2025)*

Vist l'informe tècnic amb proposta de resolució de dia 20 d'octubre de 2025, i d'acord amb l'article 9.1 del Text refós de la Llei d'avaluació ambiental de les Illes Balears aprovat per Decret legislatiu 1/2020, de 28 d'agost, i el punt 8. d) de l'article 2 del Decret 10/2025, de 14 de juliol, pel qual s'estableixen les competències i l'estructura orgànica bàsica de les conselleries de l'Administració de la Comunitat Autònoma de les Illes Balears, i el Decret 13/2025, de 31 de juliol, pel qual es corregeixen els errors detectats en el Decret 10/2025,

#### RESOLC FORMULAR:

**La declaració d'impacte ambiental del projecte PSF CALABLAVA 3, ubicat al polígon 45, parcel·la 283, polígon 50, parcel·la 2, i polígon 51, parcel·la 11 del terme municipal de Lluçmajor, en els termes següents:**

#### 1. Determinació de subjecció a avaluació ambiental i tramitació

Es tracta d'una instal·lació fotovoltaica en sòl rústic de tipus D (ocupació territorial > 10 ha) amb una superfície poligonal ocupada per la instal·lació de 79,31 Ha. S'ubica en sòl rústic comú, en la categoria de sòl rústic de règim general (SRG) i està situat majoritàriament en zona d'aptitud fotovoltaica mitjana.

Segons estableix l'article 13.1b) del Text refós de la Llei d'avaluació ambiental de les Illes Balears, aprovat per Decret legislatiu 1/2020, de 28 d'agost, han de ser objecte d'avaluació d'impacte ambiental ordinària els projectes que figurin a l'annex 1 d'aquesta llei.

El projecte objecte del present informe es troba inclòs a l'annex 1 del text refós: "Projectes sotmesos a l'avaluació d'impacte ambiental ordinària", Grup 3. Energia, punt 12. "Instal·lacions amb una ocupació total de més de 10 ha situades en sòl rústic a les zones d'aptitud mitjana del PDS d'energia, excepte les situades en qualsevol classe de coberta o en zones definides com a aptes per a les instal·lacions esmentades en el pla territorial insular corresponent."

Per tant, amb caràcter previ a la seva autorització administrativa, procedeix formular la seva declaració d'impacte ambiental, d'acord amb l'art. 41 de la Llei 21/2013.

#### 2. Descripció del projecte

El projecte consisteix en la implantació d'un parc fotovoltaic generador d'electricitat de 25.000 kWn i 32.160,00 kWp «CALABLAVA 3» i els components principals del parc són:

- 48.000 mòduls ubicats sobre 582 seguidors solars a 1 eix de la marca SOLTEC model SF7 1V64 i 336 seguidors a 1 eix de la marca SOLTEC model SF7 1V32.
- 82 inversors HUAWEI model SUN2000-330KTL-H1 i 2 inversors HUAWEI model SUN2000-215KTL-H0.
- 9 estacions transformadores marca HUAWEI model STS-3000K-H1 de 3.150 KVA, permeten elevar la tensió de l'energia generada pels mòduls fotovoltaics des dels 800 V fins als 30 kV.
- Línies subterrànies d'evacuació de 30 kV que connectaran les estacions transformadores entre si mateixes i amb el Centre de Maniobra i Mesura.
- Centre de Maniobra i Mesura ubicat a les Coordenades UTM (X=487013 I=4362050).
- Línia subterrània d'evacuació a 30kV entre el CMM i el centre de seccionament i repartiment (compartit amb el parc solar CALABLAVA 4).
- Centre de Seccionament i Repartiment Compartit (CSC) ubicat a les coordenades UTM X:487032; I:4362041



- Línia d'evacuació compartida entre els parcs solars "PSF CALABLAVA 4" i "PSF CALABLAVA 3", que va des de el CSC fins al centre de transformació de 70 MVA a ubicar en la subestació elèctrica col·lectora denominada ISLA (No RdT) per a elevar a 66 kV (objecte de projecte separat). Longitud de 3.596 m i discorr per camí particular, el camí de Cap Blanc i el camí de S'Àguila. (fig.1)

<https://www.caib.es/eboibfront/pdf/ca/2026/76/1222054>

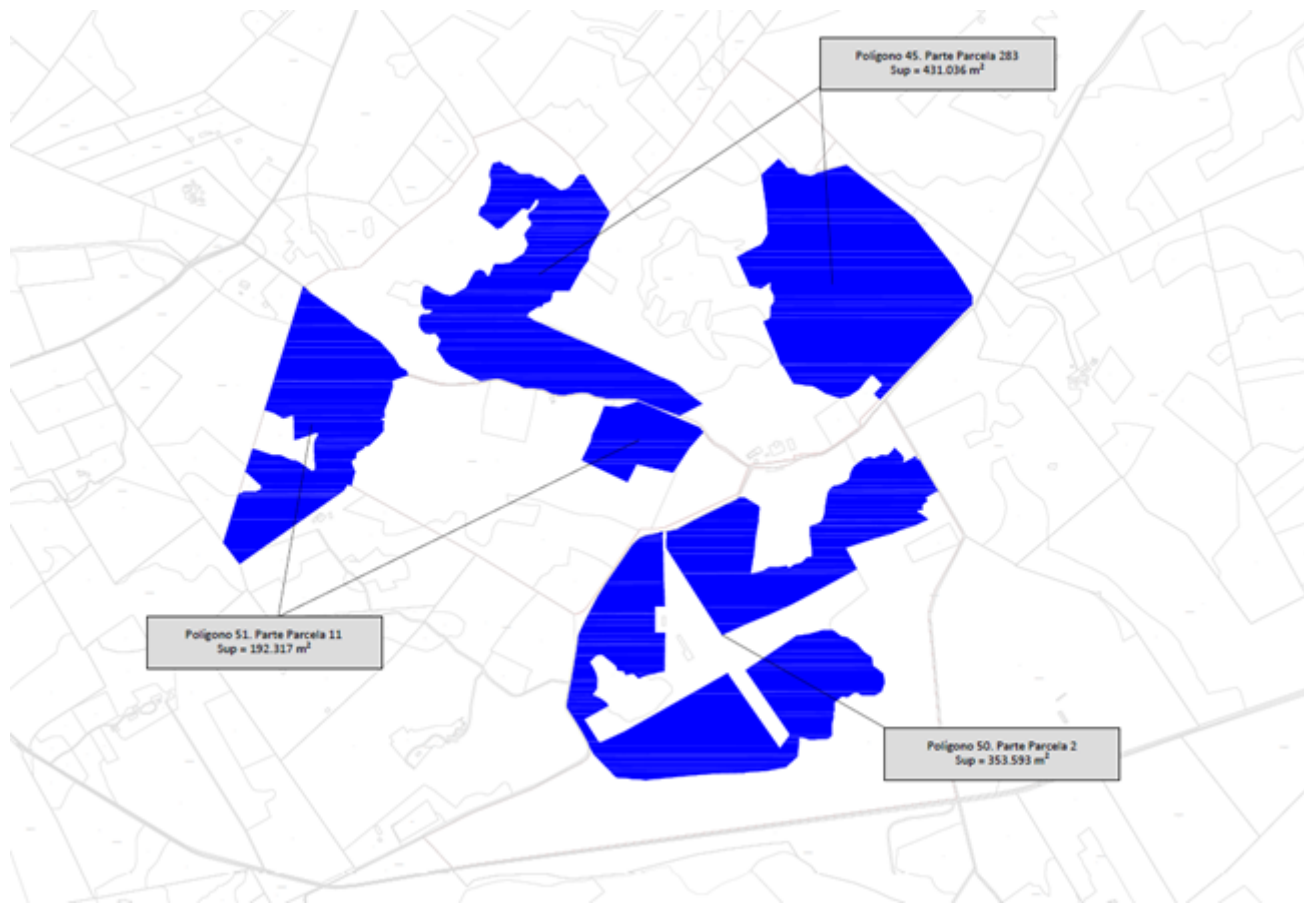


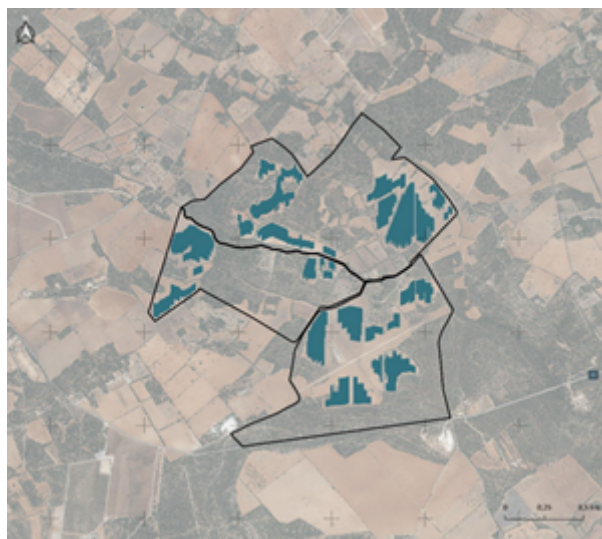
Fig.1: Línia d'evacuació compartida. Font: Projecte

- Des d'aquesta subestació col·lectora ISLA (No RdT) es connectarà mitjançant una línia subterrània d'alta tensió (objecte de projecte separat) amb el punt d'accés i connexió assignat al carrer 7 amb codi CBV66-SCST1 en la SE CALA BLAVA (RdT).

Ubicació del projecte: Se situa a la marina de Lluçmajor, a 3 parcel·les de sòl rústic comú adjacents que pertanyen a una mateixa possessió denominada Son Albertí (TM de Lluçmajor). Son Albertí: Polígon 45, parcel·la 283 (referència cadastral 07031A045002830000EX), de 1.008.575 m<sup>2</sup>; Polígon 50, parcel·la 2 (referència cadastral 07031A051000110000EF), de 907.464 m<sup>2</sup>; Polígon 51, parcel·la 11 (referència cadastral 07031A051000020000EF), de 543.115 m<sup>2</sup>

La implantació de les plaques fotovoltaïques es distribueixen en aquests 3 àmbits parcel·laris agrupades en 6 recintes de diferents mides. S'implanten entre els buits de les masses forestals existents, dins els sementers agrícoles (zones de conreu). D'aquesta forma les plaques fotovoltaïques queden envoltades per la vegetació arbòria i arbustiva de l'entorn que és preservada, la qual s'aprofita com a barrera vegetal existent per camuflar-les visualment. (fig.2)





**Fig.2 Distribució del PFV. Font projecte i EIA**

A la finca s'accedeix per la carretera Ma6014 per desviament a camí particular. l'accés als diferents recintes serà mitjançant camins existents, no caldrà obrir nous camins.

- Recinte 1: accés 1, pel camí (polígon 45, parcel·la 9180)
- Recinte 2: accés 1, pel camí Vell de Cala Pi. Accés 2,3 i 4, pel camí (polígon 45, parcel·la 9180).
- Recinte 3: accés 1,2 i 3, pel camí (polígon 50, parcel·la 9160)

Els mòduls fotovoltaics seran bifacials (marca TRINASOLAR model Vertex TSM-NEG21C.20 de 670 Wp) amb una eficiència del 21,6 %. L'altura màxima dels panells serà de 3,00 m i la mínima respecte del sòl serà de 0,80 m. La separació entre fileres de panells fotovoltaic serà entre 4,22 m i els 6,6 m. Els mòduls aniran col·locats en estructures de suport (seguidors) clavades directament al sòl a una profunditat d'1,5 a 2,0 m.

Pel que respecta als edificis projectats, la planta fotovoltaica comptarà amb 9 estacions transformadores, 1 centre de maniobra i mesura i 1 centre de seccionament compartit amb el PFV Calablava 4 (CSC) i 3 casetes de serveis auxiliars (CSA). Totes les edificacions s'adaptaran a la norma 22 del Pla Territorial de Mallorca i tindran una altura màxima de 3,42 m. S'estima una superfície total d'ocupació dels edificis de 230,87 m<sup>2</sup>. El tancament perimetral serà de tipus cinègic amb altura màxima de 2,20 m i pas de fauna inferior de 20 cm.

En una segona fase, després de la construcció del parc solar, es preveu la instal·lació d'un sistema d'emmagatzematge mitjançant bateries d'ió-liti que estarà conformat per 35 armaris i amb una superfície d'ocupació prevista de 6.000 m<sup>2</sup>.

El termini d'execució associat al conjunt del projecte és de deu mesos i el pressupost d'execució del material s'estima en 18.535.563,46 € €. Des de la posada en marxa s'estima una vida útil de trenta anys. El desmuntatge de la instal·lació i la restauració dels terrenys afectats s'estima en 8 mesos.

### 3. Resum de l'estudi d'impacte ambiental (EIA)

Les alternatives d'ubicació valorades a l'EIA d'octubre 2024 han estat:

**Alternativa 0:** corresponent a la no execució del projecte. Es descarta sobre la base que el projecte no genera impactes ambientals crítics i perquè la implementació del projecte suposaria un increment en l'aprofitament de fonts renovables d'energia.

**Alternativa 1 (seleccionada):** finca de Son Albertí (Polígon 45, parcel·la 283 (referència cadastral 07031A045002830000EX), de 1.008.575 m<sup>2</sup>; Polígon 50, parcel·la 2 (referència cadastral 07031A051000110000EF), de 907.464 m<sup>2</sup>; Polígon 51, parcel·la 11 (referència cadastral 07031A051000020000EF), de 543.115 m<sup>2</sup>). Finca seleccionada en base a criteris d'aptitud fotovoltaica, espai, accés rodat, fora d'àrees APT, no afectades per APR, sense usos singulars, fàcil evacuació de l'energia i baix impacte visual.

**Alternativa 2:** finques de Sa Caseta (Polígon 34, parcel·la 11 i polígon 35, parcel·la 7), de Sa Figuereta (Pol. 40, Parc. 16 i 19) i finalment de Can Garrasega (Pol. 40, Parc. 7 i 10). S'ubiquen a zones d'aptitud mitjana i baixa.

**Alternativa 3:** Finca Purgatori parcel·la 1, del polígon 26 i parcel·la 6 del polígon 27, també en el TM de Lluçmajor. Se situa majoritàriament a zona d'aptitud baixa.



La justificació de l'alternativa seleccionada ve donada per:

- Aptitud fotovoltaica: alternatives 2 i 3 contenen àrees d'aptitud baixa.
- Visibilitat: l'alternativa seleccionada es troba allunyada del centre urbà (3,5 km cap al nord de Cala Pi-Vallgornera-Es Pas i 6 km de s'Estanyol) i dels vials principals (més proper Cap Blanc Ma6014). L'alternativa més pròxima als centres urbans es l'alternativa 3.
- Punt de vista ambiental: les alternatives 2 i 3 es troben més properes a XN2000 (l'alternativa 2 sobre el LIC ES5310037 Basses de Sa Marina de Lluçmajor).

Viabilitat econòmica: l'alternativa seleccionada presenta barreres vegetals desenvolupades d'alçada superior al sistema d'ancoratge de les plaques i queda garantida la disponibilitat dels terrenys.

Valors patrimonials: totes les alternatives presenten elements catalogats que no es veurien afectats.

Evacuació d'energia: les línies d'evacuació de les alternatives 2 i 3 travessen zones d'APR d'incendis.

No presenten alternatives d'ubicació de la de via d'evacuació, tot i això, s'indica que és el traçat de menor impacte en el domini públic per tractar-se d'un recorregut curt i per no haver-hi una altra alternativa viable més favorable.

Pel que respecta als impactes ambientals derivats de l'alternativa seleccionada, l'estudi d'impacte ambiental identifica:

- 9 elements generadors d'impactes a la fase de construcció: ocupació material del territori, modificació de l'estructura del sòl, construcció de les infraestructures (excavació, cimentació, estructures, tancaments, maquinària i equipaments), emissions de pols i vibracions de la maquinària, generació de residus, renou i pas de vehicles, treball i impacte paisatgístic)
- 9 a la fase de funcionament: impacte paisatgístic, activitat del PFV, generació de residus, activitat agrícola, treball, valor afegit a la producció de l'explotació, activitat econòmica, producció d'energies renovables i dependència energètica de l'exterior.
- 6 a la de desmantellament: renou i pas de vehicles, emissions de pols i vibracions per acció de la maquinària, recuperació de l'estat original, treball, activitat econòmica i generació de residus.

Com a receptors directes dels impactes consten: el medi abiòtic (qualitat atmosfèrica, nivell acústic, recursos edífics, recursos hídrics i incendis), el biòtic (comunitats vegetals i fauna i processos del medi biòtic) i l'antròpic (paisatge, intervisibilitat, recursos científic-culturals, sector productiu, característiques culturals, relacions econòmiques i infraestructures viàries). Els receptors indirectes serien l'estructura poblacional, renda, activitats i relacions econòmiques i infraestructura no viària.

De la matriu d'identificació d'impactes ambientals, les afeccions negatives i positives són un total de 12 i 7, respectivament. Els negatius es concentren en l'impacte paisatgístic i els impactes positius en la percepció de l'espectador sobre la transformació d'un espai agrari en una instal·lació d'energia alternativa al consum de combustibles fòssils, la generació d'activitat i llocs de feina i la lluita contra el canvi climàtic.

Els impactes (positius i negatius) es valoren en una matriu d'importància i es conclou que, dels negatius: cap té la qualificació de crític, i es valoren en moderats i compatibles. Després de la implantació de les mesures de prevenció i correcció previstes, els impactes residuals són considerats compatibles.

D'entre les mesures previstes a la fase de construcció destaquen les següents:

- Mesures per a disminuir les emissions de contaminants atmosfèrics i renous (cobriment dels materials amb lones, evitar manipulació de materials els dies de vent fort, dipòsit de materials a zones protegides del vent, manteniment adequat de la maquinària, limitació de la velocitat, regs continuats, etc.).
- Mesures per a minimitzar l'alteració dels recursos edífics (delimitació de les zones d'actuació, acopi adequat dels materials, gestió adequada dels vessaments accidentals, rases obertes el mínim possible, gestió adequada dels residus, revisió de la maquinària fora de la zona d'obra, abastiment de combustible a zones habilitades, retirada de la terra vegetal, etc.).
- Mesures per a reduir l'afecció als recursos hídrics (sistemes de neteja a pressió, els banys per als operaris seran WC químics portàtils, elaboració del procediment d'estalvi d'aigua i reduir vessaments, etc.)
- Mesures per a la protecció de la vegetació (equips de protecció contra incendis, desbrossament controlat, circulació de vehicles per espais habilitats, evitar l'ús d'herbicides, etc.).
- Mesures per a la protecció de la fauna (limitació de la velocitat dels vehicles d'obra, treballs diürns, rases obertes el mínim de temps possible, mesures de protecció d'avifauna, barrera vegetal formada d'espècies autòctones, exploració i batudes per retirada de fauna, etc.).
- Mesures per a minimitzar impactes sobre el patrimoni: perímetres de protecció, fites i àrees de no pas, no instal·lar plaques sobre els jaciments i identificar i fotografiar les parets de pedra en sec que es puguin veure afectades.
- Mesures per a minimitzar l'impacte paisatgístic (línies elèctriques subterrànies, rases subterrànies coberta amb sòl natural, no pavimentar el terreny, barrera perimetral de flora autòctona, sense il·luminació, aplicació de la norma 22 del PTM, gestió dels residus).



- Mesures per minimitzar l'impacte sobre el tràfic: senyalització d'entrada i sortida de vehicles, rases lateralitzades i de menys de 100 m, paviment similar a l'extret.
- Mesures per a minimitzar la contaminació per residus (evitar la producció de residus petris, es demanarà als proveïdors que els subministres a l'obra es realitzin amb la menor quantitat d'embalatges possible, separacions dels residus en fraccions a l'obra, creació d'un punt verd, realització d'estudi de gestió dels residus abans de l'inici de les obres, etc.).

Per a la fase de funcionament:

- Atmosfera: control de les emissions de renou, instal·lació de la pantalla vegetal, protocol de gestió dels equips amb gas, evitar emissions durant l'explotació.
- Sòl: gestió dels residus de la planta, control de plagues amb mitjans mecànics, olis sense PCBs ni PCTs i sistema d'alerta de fuites.
- Flora: manteniment de la barrera vegetal
- Fauna: sense il·luminació, limitació de velocitat, control de plagues amb mitjans mecànics, deixar rases obertes el menor temps, posar taulons o elements que permetin la sortida dels animals caiguts, revisió diària de rases i alliberament d'animals en cas de caiguda, instal·lació d'elements que faciliten la colonització d'aus (caixes niu per a rapinyaires i ratapinyades) i altres elements de protecció de la fauna (trampes per a serps), instal·lació de basses pluvials per abeurar el ramat amb sistemes de flotació per a protecció de bales, visites de control d'avifauna setmanals.
- Informes de seguiment: manteniment d'equips, registre d'incidències ambientals, seguiment de mesures d'integració agrària, gestió de residus, consum d'aigua i de manteniment de la barrera vegetal.

Per a la fase de desmantellament es consideren les mateixes que a la fase de construcció.

Quant al paisatge, l'estudi d'incidència paisatgística aportat ha analitzat els punts d'observació amb més observadors potencials: vies de comunicació, nuclis residencials i vials. S'ha efectuat una anàlisi de la conca visual utilitzant un programa lliure de Sistema d'Informació Geogràfica (SIG), emprant un model digital del Terreny- MDS05 (MDE), amb un pas de malla de 5 metres com a cartografia base pel càlcul de les conques visuals corresponents a la primera cobertura del projecte PNOA-LIDAR. A més, s'ha modificat el MDS incorporant tant l'alçada de les noves estructures com el reforç d'implementació de barrera vegetal a la qual ja existeix.

L'anàlisi de la qualitat i fragilitat paisatgística indica que és una àrea de baixa qualitat.

Des dels punts amb més observadors potencials es conclou:

- Habitatges i finques properes impacte no rellevant.
- Camí Vell de Cala Pi, Camí Vell de Cap Blanc, carretera Ma6014 i Ma6015 impacte no rellevant o nul.
- Urbanització Cala Pi-Vallgornera no rellevant o nul.
- Ermita i Santuari de Gràcia i Sant Honorat es troben molt allunyats per proporcionar unes vistes clares sobre l'espai d'estudi.

Per altra banda, s'han realitzat fotomuntatges per mostrar l'efecte que tindrà el projecte sobre els espais amb més observadors i s'han analitzat les sinergies amb els altres parcs fotovoltaics situats a una distància de fins a 5 km de distància.

Per tant, segons s'exposa al resultat de l'estudi d'incidència paisatgística, considerant els diversos punts d'observació prioritaris analitzats, aquest conclou que l'impacte paisatgístic és compatible, sense detectar cap impacte negatiu significatiu vinculat amb el projecte que no es pugui corregir a la fase de disseny o implementant les mesures correctives i preventives descrites.

L'estudi indica que es conserva i s'aprofita la vegetació arbòria i arbustiva existent com a pantalla vegetal que envolta els sementers agrícoles on se situen les plaques fotovoltaïques, que emmascara les instal·lacions, que en alguns llocs és superior als 10 m. Per altra banda, es realitzarà una barrera vegetal de reforç perimetral en aquells punts on no existeix l'envolvent de vegetació o aquesta no és suficient, amb la plantació d'una filera de mates Pistacea Lentiscus (arbustives) plantades cada metre i una altra filera de garrovers Ceratonia siliqua (arbres) plantats cada 4 m, per reduir l'impacte visual i paisatgístic associat al parc fotovoltaic, amb una amplada de les dues fileres d'uns 5 m.

Per altra banda, a les barreres vegetals que se redensificaran confrontants amb el camí Vell de Cala Pi, s'indica que s'optarà per una barrera vegetal de mates i ullastrs amb dues línies d'ullastrs per una de mata. A l'àmbit sud, on les plaques coincideixen amb l'aeròdrom de Son Albertí, es reforçarà el tancament perimetral amb un apantallament vegetal al voltant de les plaques fotovoltaïques.

L'annex sobre l'estudi energètic i sobre el canvi climàtic, estima que l'estalvi d'emissions de CO2 serà de 25.388,378 Tn/any.

## Pla de Vigilància Ambiental

L'Estudi d'Impacte Ambiental inclou un Pla de Vigilància Ambiental per al compliment de les mesures correctores proposades, es divideix en tres, d'acord amb les fases d'obres, de funcionament i desmantellament.

El pla de Vigilància es troba inclòs en el Pressupost i es calcula que el cost del PVA per a les 3 fases és de 136.859,22 €.

#### 4. Tràmit d'informació pública i consultes a les administracions públiques afectades i persones interessades

El 15 de febrer de 2025 es va publicar en el BOIB núm. 21 l'inici del procediment d'informació pública relatiu a l'autorització administrativa, declaració de projecte industrial estratègic i tramitació ambiental ordinària del projecte parc fotovoltaic PFV CALABLAVA 3, ubicat en el polígon 45, parcel·la 283, polígon 50, parcel·la 2, polígon 51, parcel·la 11 de Lluçmajor. En data 13 de març de 2025 es va publicar en el BOIB núm. 33 una correcció de l'errada material advertida de la publicació anterior.

A la fase d'informació pública i amb posterioritat han estat consultades les següents administracions:

- Ajuntament de Lluçmajor.
- Associacions Amics de la Terra i GOB.
- Direccions Insulars de:
  - Infraestructures.
  - Territori i Paisatge.
  - Patrimoni.
  - Urbanisme.
- Departament d'Emergències
- Endesa Distribució i Red Electrica España.
- Servei de Transport i Distribució d'Energia i Generació.
- Servei d'Agricultura, Servei de Reforma i Desenvolupament, Servei de Protecció d'Espècies i Servei de Gestió Forestal i Protecció del Sòl. Departament de Medi Natural de la Conselleria d'Agricultura, Pesca i Medi Natural.
- Servei de Canvi Climàtic i Atmosfera.
- Servei de Salut Ambiental.
- DG Recursos Hídrics.

A la data de la redacció del present informe s'han rebut informes de:

- Servei d'Energies Renovables (06/05/2025) informe favorable amb condicions.
- Servei de Patrimoni Històric (19/03/2025): «Autoritzar el projecte d'instal·lació de planta solar fotovoltaica "PSP Calablava 3", pol. 45 parc. 283, pol. 50 parc. 2, pol. 51 parc. 11, sa Marina al terme municipal de Lluçmajor ..., amb les següents prescripcions:

- 1.- Pel que fa a la Torre de defensa, els panells fotovoltaics es disposen a un mínim de 170 metres de l'edificació, espai que es considera suficient per a establir un entorn de protecció adequat.
- 2.- Els elements de caràcter etnològic detectats a la parcel·la no s'han de veure afectats per la instal·lació de plaques que s'han de disposar a un mínim de 10 metres de distància.
- 3.- Les parets de pedra en sec que conformen els diversos tancats de la parcel·la, s'han de conservar i si s'ha d'eixamplar algun portell de pedra en sec, s'ha de refer la cantonera amb la mateixa tècnica i materials de pedra en sec. Les plaques s'han de disposar a un mínim de 5 metres de distància.
- 4.- Pel que fa a la zona del voltant de l'aljub on s'han localitzat fragments de ceràmica medieval i, per tant, indicis de l'existència d'un possible jaciment (del que en desconeixem l'abast) es mantindrà exempta de col·locació de plaques. Aquesta àrea s'haurà d'envalisar per evitar pas de maquinària i acopi de materials, en el perímetre que els arqueòlegs indiquin abans d'iniciar les obres.

Per acomplir algunes de les prescripcions assenyalades anteriorment, és adient fer el seguiment arqueològic de les següents actuacions:

- Del traçat de la connexió subterrània entre estacions transformadores.

Concretament, per a la zona on es varen identificar els elements etnològics i restes arqueològiques anotats a l'informe de la prospecció com a Aljub (4) i Zona ceràmiques medievals (5). Els plànols consultats del projecte indiquen uns traçats que podrien comprometre aquest element etnològic i les restes arqueològiques descrites. Relacionat amb la prescripció anteriorment assenyalada com a número 4.

- De l'obertura de camins i portells, i el pas de cablejat pels trams de paret de pedra en sec. S'han de refer sota supervisió arqueològica abans de l'entrada en funcionament del parc. Relacionat amb la prescripció anteriorment assenyalada com a número 3.

- De la línia d'evacuació entre el centre de seccionament compartit a la subestació elèctrica col·lectora denominada ISLA.»

- Servei de Canvi Climàtic i Atmosfera (16/06/2025) informa favorablement amb condicions: «1. Cal que el balanç de petjada de carboni inclogui la petjada de carboni derivada del projecte i dels productes Plaques Fotovoltaïques, mòduls i bateries a instal·lar.
- 2. Davant la vulnerabilitat derivada del canvi climàtic, es proposa incloure una mesura preventiva per a reduir el risc d'augment de temperatura damunt els equips i instal·lacions del projecte.
- 3. Cal incloure MESURES relacionades amb la generació de residus RAEE en fases de construcció, funcionament i desmantellament.
- 4. Cal fer referència al Reglament UE 2023/1542 relatiu a piles i bateries i els seus residus i la petjada de carboni per la part d'emmagatzematge i aplicar les MESURES relacionades amb la seva aplicació.

Es recomana:

- Prendre en consideració la Guia per “Criteris ambientals en els projectes de Plantes Solars Fotovoltaïques. Generalitat de Catalunya, 2022”:  
[https://mediambient.gencat.cat/web/.content/home/ambits\\_dactuacio/avaluacio\\_ambiental/energies\\_renovables/documentos/CRITERIS\\_AMBIE](https://mediambient.gencat.cat/web/.content/home/ambits_dactuacio/avaluacio_ambiental/energies_renovables/documentos/CRITERIS_AMBIE).

En data 08/07/2025 té entrada (VALIB 405344) contestació del promotor als condicionants de l'informe del Servei de Canvi Climàtic i Atmosfera.

- E-distribució (01/07/2025) indica que el promotor de les instal·lacions no ha sol·licitat un punt de connexió.

- Ajuntament de Lluçmajor (08/07/2025) emet informe desfavorable:

«- Les línies d'evacuació PRIVADES plantejades, s'indica en la documentació presentada que no existeixen entubats compartibles existents si bé en podran compartir infraestructures amb els parcs solars en tramitació Calablava 4 i Lluçmajor solar a més del Calablava 3 objecte del present informe, que donada la longitud (3.001,47 m ) implica una penalització important per ocupació de la secció del domini públic municipal. Es presenta un estudi de capacitat verificant que la secció per on discorre el traçat per a poder encabir-la, tenint en compte la condició II.1 per vial i camins municipals (les xarxes han de discórrer màxim a 0,80 metres de les parets...) per cada un dels trams i possibles comparticions.

- Abans d'aprovar el projecte, i donat que pot condicionar de manera important la viabilitat del mateix, s'ha de disposar de la concessió demanial que permeti executar les instal·lacions privades d'evacuació dins domini públic que ocupin el domini públic per una durada superior a 4 anys i no superior a 75 anys. I que segons s'indica s'ha sol·licitat a aquest ajuntament amb RGE: 2025011507 de 20/06/202/ i es troba en tramitació.

- A falta d'ordenació respecte de les infraestructures fotovoltaïques a l'Illa de Mallorca i donada la quantitat de projectes en curs i aprovats al T.M, es considera necessari una avaluació tant ambiental com d'impacte visual que abasti la totalitat de projectes en l'àmbit de l'espai denominat que aquest sigui aprovat per l'òrgan corresponent en la matèria com a condició prèvia a l'emissió d'informes sobre les infraestructures de referència. I que segons s'indica està en tràmit pendent del pronunciament respecte a la declaració d'impacte ambiental.»

- Servei d'Explotació i Conservació (31/07/2025) que conclou: «Donat que les obres incloses al projecte es troben a més de 50 m de l'aresta exterior de l'esplanació de la carretera i aquesta carretera, la Ma-6014, és de dos carrils, no és preceptiu l'informe de l'organisme titular de la carretera»

- Servei de Gestió Forestal i Protecció del Sòl (28/03/2025) que conclou: «Sense cap inconvenient o consideració específica amb relació al risc d'incendi forestal, tot i que en qualsevol cas, durant la realització de les obres caldrà complir el Decret 125/2007, de 5 d'octubre, pel qual es dicten normes sobre l'ús del foc i es regula l'exercici de determinades activitats susceptibles d'incrementar el risc d'incendi forestal, especialment pel que fa a les mesures de prevenció durant l'època de perill d'incendi forestal i les accions conjunturals de prevenció (art. 8 2.c).

◦ Referent a utilitzar maquinària i equips, en terreny forestal i àrees contigües de prevenció, el funcionament dels quals generi deflagració, espurnes o descàrregues elèctriques susceptibles de provocar incendis forestals, s'ha de tenir en compte el següent:

◦ L'article 48.6.d de la Llei 43/2003, modificada pel RD15/2022, que prohibeix l'ús d'aquestes màquines quan el risc d'incendis sigui molt alt o extrem (Alerta Foc 4) Es pot consultar a la pàgina alertafoc.caib.es el nivell diari d'alerta per risc meteorològic d'incendi forestal vigent.

◦ Les màquines que es facin servir a terrenys forestals o menys de 500 metres dels mateixos s'utilitzaran extremant les precaucions en el seu ús i adequat manteniment (s'hi aplicaran mètodes de treball que evitin la provocació d'espurnes). El proveïment de benzina d'aquesta maquinària s'ha de realitzar a zones de seguretat aclarides de combustible vegetal.



◦ També recordar que l'acompliment de les mesures incloses en aquest informe no exclou de la responsabilitat dels propietaris/promotors en el compliment de la legislació específica adient i en l'ús responsable dels mitjans que puguin ser causants d'un incendi forestal o dels danys que un incendi forestal pugui causar.»

-Informe del Servei de Protecció d'Espècies (03/03/2025): «inform favorablement sobre l'autorització administrativa prèvia declaració de projecte industrial estratègic, i avaluació d'impacte ambiental ordinària del parc fotovoltaic PFV CALABLAVA 3, ubicat al polígon 45, 50, 51 parcel·la 283, 2, 11 de Lluçmajor (RE014/23), amb el següent condicionant:

Les prospeccions prèvies del terreny abans de l'entrada de la maquinària per evitar l'afecció a la tortuga mediterrània, no s'han de realitzar els mesos de fred, atès que es troba enterrada i no es podria detectar. Addicionalment, tenint en compte que la marina de Lluçmajor, on s'ubica el projecte de parc fotovoltaic, és una zona important per a les aus rapinyaires (AIRIB), per a la migració, amb presència de gran quantitat de nius de milà reial, a la qual s'acumula un nombre molt elevat de projectes de parcs solars fotovoltaics, amb la consegüent pèrdua d'hàbitat per al campeig, descans i reproducció de rapinyaires, especialment de milà reial, proposam les següents RECOMANACIONS:

1. En el marc del Reglament (UE) 2024/1991 del Parlament Europeu i del Consell de 24 de juny de 2024, relatiu a la restauració de la naturalesa, i de la Directiva 92/43/CEE i la Directiva 2009/147/CE del Parlament Europeu i del Consell, que tenen per objecte garantir la protecció, conservació i supervivència a llarg termini de les espècies i hàbitats més valuosos i amenaçats d'Europa, així com dels ecosistemes dels que formen part, cabria establir mesures compensatòries de la pèrdua efectiva d'hàbitat per als rapinyaires en general i més concretament per al milà reial. Aquestes mesures compensatòries podrien consistir a la restauració d'hàbitats degradats (terres abandonades, pedreres, abocadors, etc.) i a la creació de nous hàbitats adients per als rapinyaires o altres grups d'aus, com per exemple les estepàries, tot tenint en compte la superfície total perduda a causa del canvi d'ús del sòl que suposa la implantació de parcs solars fotovoltaics.

2. Es podria considerar la possibilitat d'establir un mecanisme de col·laboració entre tots els promotors dels diferents parcs fotovoltaics de la zona que, de manera conjunta, proposessin mesures compensatòries de la pèrdua efectiva d'hàbitat per als rapinyaires o de les aus lligades als medis agraris (estepàries).

3. En cas de decantar-se per la restauració d'un hàbitat per afavorir el milà reial, l'hàbitat a crear hauria de comptar amb les següents característiques: terreny obert, amb presència d'arbres, amb accés a aigua i amb tranquil·litat i presència limitada de persones.»

- Informe del Servei de Gestió del Domini Públic Hidràulic de la Direcció General de Recursos Hídrics (11/09/2025) que conclou: «El projecte i annex «Parc solar fotovoltaic "PSF CALABLAVA 3" 25.000 kW nominals i línia d'evacuació fins a la subestació col·lectora illa», subscrit el setembre de 2024 i l'agost de 2025, respectivament, pels enginyers tècnics industrials Sr. Pascual Herrera Ortega i Sr. Ismael Ruiz Martínez, i segellat pel Col·legi Oficial d'Enginyers Tècnics Industrials de la Regió de Múrcia (COITIRM) amb número 469.076/2024 el dia 21 d'octubre de 2024 i l'annex amb número 469.076/2025 el dia 25 d'agost de 2025, no es troben afectats per domini públic hidràulic de les aigües superficials, ni per les seves zones de protecció (servitud, policia), ni per zones inundables o potencialment inundables, d'acord amb l'LA, l'RDPH i el PHIB vigents.»

- Informe del Servei d'Ordenació del Territori (16/09/2025) que informa favorablement amb condicions: «La implantació de la instal·lació fotovoltaica està condicionada a la implantació efectiva de la subestació elèctrica col·lectora ISLA a la qual es proposa connectar així com del traçat de la línia d'evacuació compartida que enllaça la SE col·lectora ISLA (30 KV/66 KV) amb la SET Cala Blava (66 KV/132KV), sense la qual no tendria sentit la instal·lació fotovoltaica proposada.

2. No s'avalua ambientalment el sistema d'emmagatzematge d'energia amb bateries per manca d'una descripció gràfica en la definició de l'aspecte dels acabats de les instal·lacions, el tipus de tancament del recinte, la volumetria i la proporció de la superfície de solera impermeable de suport per ubicar aquestes instal·lacions a l'àmbit delimitat de 6.000 m<sup>2</sup>, entre d'altres aspectes.

3. Respecte a les afectacions sobre el paisatge i el medi ambient, no se n'observen de significatives sempre que es tinguin en compte les consideracions d'integració paisatgística següents:

i. S'ha de corregir el pendent de la coberta de les edificacions auxiliars per donar compliment a les condicions d'integració paisatgística i ambiental de la norma 22 del PTIM, perquè sigui similar al pendent de les edificacions tradicionals (veure apartat III.3.a.ii de l'informe).

ii. No es podran eliminar o reduir cap de les parets seques de l'àmbit mentre el planejament municipal no disposi de catàleg de patrimoni històric municipal, en base a la norma 22.1.c.5) del PTIM.

4. Respecte a les afeccions sobre el patrimoni històric, als efectes de l'art. 127 del RD 1955/2000, s'estarà a allò que informi l'òrgan competent en base a l'art. 29 de la Llei 12/1998, de Patrimoni Històric amb el recordatori de que les zones d'afecció de BIC es consideren zones d'exclusió d'instal·lacions fotovoltaiques d'acord amb el PDSEIB.



A més de les següents observacions:

« a) Es recomana reduir l'amplada dels camins i vials interns a un màxim de 3 m, sense perjudici d'exemplaments puntuals per a facilitar el doble sentit de circulació si escau, quan es defineixin gràficament en el projecte d'execució, per no afectar a cap dels murs de pedra en sec ni altres elements etnològics existents. El cablejat soterrat que hagi de travessar el murs de pedra en sec s'ha d'executar evitant desmuntar-los i reconstruint-los posteriorment.

b) Respecte a la implantació de la zona reservada per a les bateries i les seves característiques:

i. En la redacció del projecte d'execució de les bateries convindrà analitzar si la distància al camí interior entre els recintes parcel·laris 1 i 2 és suficient per evitar l'impacte visual i si la massa vegetal existent basta per ocultar-la o bé si escau incorporar mesures addicionals de vegetació o cercar una alternativa d'ubicació que s'integri millor a l'entorn per evitar que siguin visibles des del camí proper.

ii. Per a una millor integració paisatgística, és convenient que l'aspecte visual dels materials i acabats de les instal·lacions sigui d'una gamma de colors integrada amb l'entorn.c) Respecte a les afectacions sobre les servituds o limitacions de la normativa aeronàutica de l'aeròdrom de Son Albertí, s'estarà a allò que informi l'administració competent en seguretat aeronàutica.

d) Respecte a les discrepàncies detectades:

i. Cal resoldre la discrepància detectada en la descripció constructiva de l'acabat exterior de cadascuna de les edificacions auxiliars perquè sigui coherent amb el que s'ha indicat a les condicions genèriques d'integració paisatgístiques de les edificacions a l'apartat 16.5 de la memòria del projecte, per donar compliment a la norma 22 del PTIM segons s'indica a l'apartat III.3.a)ii de l'informe.

ii. S'han de resoldre les discrepàncies detectades respecte al tancament perimetral que s'indiquen a l'apartat III.3.a)ii de l'informe, per donar compliment a la norma 22 del PTIM.

iii. Convé aclarir les discrepàncies detectades en el nombre d'exemplars de garrovers a plantar així com incorporar una partida d'ullastres en el pressupost, segons s'indica a l'apartat III.3.b)ii de l'informe.»

- Servei d'Agricultura (02/09/2025) que conclou: «Vist tot l'exposat, d'acord amb la Llei 3/2019, de 31 de gener, Agrària de les Illes Balears i la Instrucció 1/2023, de 18 de gener, del director general d'Agricultura, Ramaderia i Desenvolupament Rural sobre els criteris per emetre informes per a la instal·lació de parcs fotovoltaics en sòl rústic, i avaluades les mesures de compensació proposades, es procedeix a informar favorablement per a la instal·lació del parc fotovoltaic Calablava 3 a la parcel·la 283 del polígon 45, parcel·la 11 del polígon 51 i parcel·la 2 del polígon 50, del terme municipal de Llucmajor.»

Pel que fa a les al·legacions presentades a l'execució del projecte, consta la formulada per:

a) JUAN BOSCO FEBRER PONS en nom i representació del Grup Balear d'Ornitologia i Defensa de la Naturalesa: «AL-LEGACIÓ PRIMERA

Desestimar el projecte fins que hi hagi una Planificació Territorial sobre la ubicació de les instal·lacions fotovoltaïques a sòl rústic a Mallorca tal com s'estableix a la Llei de Canvi Climàtic i Transició Energètica.

Els criteris establerts per la ubicació del PSF CALABLAVA 3 sols responen als interessos particulars de l'empresa promotora.

Les competències d'ordenació del territori les té el Consell de Mallorca, i és a través del PLA TERRITORIAL INSULAR que s'ha de realitzar l'ordenació de les instal·lacions fotovoltaïques (parcs fotovoltaïcs) a sòl rústic, i fins ara el Consell Insular de Mallorca no ho ha fet amb un greu incompliment de la legalitat vigent.

La LLEI 10/2019, DE 22 DE FEBRER, DE CANVI CLIMÀTIC I TRANSICIÓ ENERGÈTICA, al seu article 45. Ubicació de les instal·lacions, indica " Les instal·lacions d'energia renovable s'han d'adequar a les normes territorials i urbanístiques i se'ls ha de reconèixer l'ús compatible amb els usos propis del sòl rústic de règim comú. S'ha d'afavorir la implantació d'aquestes instal·lacions a les zones de desenvolupament prioritari".

Que a l'article 46 de la mateixa LLEI. Zones de desenvolupament prioritari, punt 2 indica " Els plans territorials insulars han de definir la ubicació de les zones de desenvolupament prioritari així com la tipologia, les dimensions i altres característiques de les instal·lacions aptes per a cada zona, tot considerant els aspectes següents: a) La suficiència de la font d'energia. b) L'aptitud ambiental i territorial per acollir les instal·lacions. c) La baixa productivitat o interès agrari de la zona. d) La disponibilitat o proximitat de capacitat de xarxa per evacuar l'energia generada, o les infraestructures de xarxa que esdevindrien necessàries. e) L'orografia, l'extensió, l'accessibilitat i altres característiques de la zona i el seu entorn. f) La preservació de paisatges protegits o especialment representatius i el respecte a les normes d'aplicació directa previstes en l'article 68 de la Llei 12/2017, de 29 de desembre, d'urbanisme de les Illes Balears. g) Les necessitats energètiques dels municipis afectats. En la definició de les zones de desenvolupament prioritari, els consells insulars han de comptar amb la participació dels ajuntaments.

*Així, les Normes d'ordenació del Pla Territorial insular de Mallorca, TEXT CONSOLIDAT, JUNY 2023 reuneixen les disposicions aprovades per acord del Ple del Consell Insular de Mallorca des de desembre de 2004 fins a juny de 2023. Així, aquestes disposicions han estat aprovades per l'òrgan màxim de representació política dels ciutadans de l'illa, constituint el resultat de la voluntat del poble de Mallorca en l'encomana de la gestió de les competències que aquest organisme té atribuïdes, entre d'altres l'ordenació del territori.*

*Així, la Norma 17. «Règim d'usos del sector secundari (AP) indica: 2. Indústria en general b. Ús prohibit a les àrees d'interès agrari (AIA) i al sòl rústic de règim general (SRG), llevat d'aquelles indústries, anteriors a dia 1 de gener de 1996, existents a l'entrada en vigor d'aquest Pla, que siguin autoritzades d'acord amb els requisits, procediment i altres condicions que s'estableixen en la disposició addicional segona d'aquest Pla.» Recordem que aquests tipus d'instal·lacions o centrals són PROJECTES INDUSTRIALS.*

*Per tant, entenent aquestes centrals fotovoltaïques com a projectes industrials generadors d'energia, cal subratllar que el Pla Territorial de Mallorca les prohibeix expressament a la norma 17.*

#### *AL·LEGACIÓ SEGONA*

*Desestimar el Projecte del PSF Calablava 3 per Incompliment del Planejament Municipal de Lluçmajor. Segons el Planejament municipal, la zona on se pretén ubicar el PSF Calablava 3 està classificada com a Àrea Agrícola- Ramadera, Àrea Forestal i Àrea Excedent. Zona de Protecció de Sa Marina 3. Si es revisa el Pla General Municipal d'Ordenació de Lluçmajor, s'observa que:*

- en cap d'aquestes zones es recull com a ús admès un ús industrial.*
- en cap d'aquestes zones es possibilita la instal·lació de centrals fotovoltaïques.*

*El text municipal indica que : “se declaran incompatibles todos aquellos usos que no estén regulados para cada una de las áreas del suelo no urbanizable”*

*Pel que respecta a les construccions que la promotora vol erigir, indicar que el text les prohibeix expressament: “Las áreas agrícola-ganaderas serán objeto de protección y por tanto de la conservación y defensa y en ellas no podrán efectuarse transformaciones de su destino agrario, ni podrán elevarse otras construcciones que las necesarias para la edificación de la explotación agraria.*

*Igualment, la ubicació de les parcel·les a la Zona de protecció de Sa Marina impossibilita el projecte. Així ho estipula el Planejament municipal: “Comprende aquellas zonas del territorio que deben ser objeto de preservación bien sea por sus valores paisajísticos, ecológicos o ambientales o que sea de interés su mantenimiento y/o potenciación”*

*Per tant, dur endavant aquest PSF suposa anar en contra del Planejament Municipal de l' Ajuntament de Lluçmajor.*

#### *AL·LEGACIÓ TERCERA*

*Desestimar el projecte fins que hi hagi una Planificació Energètica adaptada a la Llei 10/2019 de Canvi Climàtic i Transició Energètica, tal com estableix la normativa vigent.*

*Que a la Disposició Addicional Tercera. Calendari d' Adaptació de la LLEI 10/2019, DE 22 DE FEBRER, DE CANVI CLIMÀTIC I TRANSICIÓ ENERGÈTICA, diu “En el termini de 2 anys des de l'entrada en vigor del Pla de Transició Energètica i Canvi Climàtic, i en el punt a) El Pla Director Sectorial Energètic s'ha d'adaptar a les determinacions d'aquesta llei”.*

*S'incompleix la Llei vigent per no haver fet el Pla de Transició Energètica i Canvi Climàtic ni haver adaptat el PDSE a la Llei 10/2019, i continuar amb un Pla Energètic del 2005 obsolet i no adaptat a la realitat actual.*

#### *AL·LEGACIÓ QUARTA*

*Desestimar el projecte perquè la zona on s'ha d'ubicar el projecte té un valor ambiental i de biodiversitat de gran importància, la qual requereix d'una AVALUACIÓ AMBIENTAL ESTRATÈGICA rigorosa per part de l'Administració Pública competent, ja que l' Informe d'Avaluació Ambiental presentat per l'empresa promotora no ho reconeix en la seva totalitat.*

*1-Les parcel·les de la central fotovoltaïca és troben en part a zona forestal, concretament 1.079.057 m2 de la superfície total , i a més amb una APR /ZAR de 62.135.00 m2. La zona considerada amb ALT RISC d'INCENDIS és de 62.135,00 m2, la qual cosa suposa un risc molt elevat per la zona forestal, els hàbitats i ecosistemes de tota la zona, i s'ha de valorar de forma rigorosa aquesta situació. Els 30 m de distància del PSF de la zona de MOLT alt risc d'incendi resulta totalment insuficient.*

*2- A les parcel·les del PSF hi ha espècies en règim de protecció especial i perill d'extinció , tal com s'estableix al Bioatles : Testudo hermanni , Atelerix algirus i el Milano Real ( Milvus milvus). Aquestes espècies es troben protegides per la Ley 42/2007, de 13 de diciembre, del Patrimonio Natural y de la Biodiversidad i la seva presència es pot constatar al Bioatles de la Conselleria de Medi Ambient i Territori.*





*La Ley 42/2007, de 13 de diciembre, del Patrimonio Natural y de la Biodiversidad ; per tant, aquesta activitat industrial pot tenir una clara incidència sobre la destrucció i alteració dels seus hàbitats.*

*3- Una part del PSF , al nord-est de les finques, està afectat per la zona de servitud del Torrent de na Garonda , i se proposa per part de la promotora deixar una distància de 5 m des de la zona de servitud, la qual considerem totalment insuficient , la qual cosa pot implicar la col·locació de plaques solars dins la zona de policia d'aigües.*

*4- A les parcel·les que ocuparà el PSF es troben 2 hàbitats LICs : 1- 3170 Estanyes Temporals Mediterranis i 2- 6220 Zones Subestèpiques de gramínides anuals del Thero-Brachypodietea, les quals també poden rebre un impacte molt significatiu per aquesta activitat.*

*5- Es troben zones ZEPA molt properes en el PSF Calablava 3, aproximadament a 1 km la ZEPA ES 00000 Cap Enderrocat i Cap Blanc , zones molt importants per les aus estepàries, i algunes d'aquestes aus incloses a l'Annex I de la Directiva d'Aus , com la Milana Real, i l'amenaça sobre aquestes espècies que suposa el PSF és molt evident ; fins i tot l'informe d'AIA presentat pel promotor , considera que l'existència d'àrees industrials suposa una clara amenaça – rang mitjà- per aquestes espècies.*

*6- A la zona de sa MARINA de LLUCMAJOR hi ha un nombre considerable de zones protegides per la XARXA NATURA 2000 : LIC, ZEPA, ZEC , la qual cosa s'ha de tenir en compte perquè aquesta activitat industrial de producció d'energia fotovoltaica tan elevada que se pretén instal·lar en aquesta zona té un clar impacte sobre la BIODIVERSITAT i ECOSISTEMES de la zona , alterant profundament els hàbitats de la fauna i flora protegida d'aquest indret .*

*A més , en aquesta zona ja existeixen 5 PFS en funcionament , i se troben en tramitació més de 25 PFV en el TM de Lluçmajor i , més concretament a la MARINA de Lluçmajor. PER TOT AIXÒ , DEMANEM UNA AVALUACIÓ AMBIENTAL ESTRATÈGICA DE TOTA LA ZONA DE SA MARINA DE LLUCMAJOR , i del propi TM de LLUCMAJOR.*

#### *AL·LEGACIÓ CINQUENA*

*Desestimar el Projecte fins a fer un estudi rigorós sobre la implementació del gran nombre de centrals fotovoltaïques que se pretenen instal·lar a la zona de SA MARINA DE LLUCMAJOR, la qual cosa suposarà crear un GRAN POLÍGON INDUSTRIAL ESTRATÈGIC decidit pels promotors que presenten un projecte dePSF en aquesta zona que, entre altres qüestions, suposa una indefensió de la ciutadania davant una administració pública que no vetla pel bé comú sinó per l'interès empresarial i dels propietaris.*

*A la documentació presentada a exposició pública per part de l'empresa promotora , fa esment que se durà a terme un altre projecte de PSF – Calablava 4- de similar superfície i nombre de plaques fotovoltaïques , molt prop del PSF Calablava 3 que compartiran la línia d'evacuació d'energia , i per iniciativa del mateix promotor. Just aquests dos PFV poden suposar una ocupació de 115 hectàrees i quasi 100.000 plaques solars.*

*Si afegim tots els projectes en tramitació en aquesta mateixa zona, en distàncies relativament properes, resultarà una zona clarament fragmentada però ocupada per un gran polígon industrial d'instal·lacions fotovoltaïques.*

*Més de 25 projectes d'instal·lacions fotovoltaïques es pretenen implantar en aquesta zona , la qual cosa pot suposar més de 500 hectàrees d'ocupació de sòl protegit per diverses lleis i normatives . Això suposa un canvi espectacular en l'ús del sòl rústic i protegit i la protecció de la biodiversitat.*

#### *AL·LEGACIÓ SISENA*

*Desestimar el Projecte perquè dur-ho endavant significa la desprotecció del sòl rústic quan la seva protecció resulta totalment necessària degut a la limitació del nostre territori i ésser la base fonamental per la nostra supervivència i qualitat de vida.*

*1) Que La LLEI 12/2017, DE 29 DE DESEMBRE, D'URBANISME DE LES ILLES BALEARS...*

*...D'aquesta manera, la La LLEI 12/2017, DE 29 DE DESEMBRE, D'URBANISME DE LES ILLES BALEARS estableix que el sòl rústic és aquell que queda preservat dels processos de desenvolupament o transformació urbanística, atorgant un conjunt de drets als seus propietaris que en cap cas passen per la transformació de la seva condició i característiques.*

...

#### *AL·LEGACIÓ SETENA*

*... no tenim garantit el seu restabliment al seu estat original... no consten avals de desmantellament.*

*AL·LEGACIÓ VUITENA*

*Desestimar el projecte d'instal·lació industrial fotovoltaica a sòl rústic per manca de compliment per part de les Administracions Públiques competents de les actuacions prèvies en el marc de la TRANSICIÓ ENERGÈTICA com són estalvi energètic i eficiència energètica , ens al contrari, prioritant la instal·lació de centrals industrials fotovoltaiques a sòl rústic.*

*La LLEI 10/2019, DE 22 DE FEBRER, DE CANVI CLIMÀTIC I TRANSICIÓ ENERGÈTICA diu a l'Article 2 “ Finalitats. Aquesta llei persegueix les finalitats d'interès públic següents:*

*a) L'estabilització i el decreixement de la demanda energètica, prioritant, en aquest ordre, l'estalvi energètic, l'eficiència energètica i la generació amb energies renovables”.*

*Desconeixem cap actuació o planificació realitzada per part del Govern de les Illes Balears sobre ESTALVI I EFICIÈNCIA ENERGÈTICA; pel contrari ens trobem amb un total de 142 centrals industrials fotovoltaiques a sòl rústic a Mallorca , en funcionament i tramitació i sense cap planificació territorial ni energètica que prioritzi la participació de la ciutadania, l'estalvi energètic i l'eficiència en la seva producció.*

*Per tot això, SOL·LICITEM:*

*1. Que es donin per rebudes aquestes al·legacions, i siguin estudiades i incorporades a l'expedient del projecte del parc Fotovoltaic CALABLAVA 3*

*2. Que es tinguin en compte les nostres al·legacions i es desestimi el projecte del Parc Fotovoltaic CALABLAVA 3, atès que és necessari una planificació territorial i energètica per ubicar aquesta instal·lació industrial fotovoltaica a l' illa de Mallorca».*

El promotor no ha donat resposta a les al·legacions presentades.

El projecte s'executa al polígon 45, parcel·la 283 del terme municipal de Lluçmajor; al polígon 51, parcel·la 11, i al polígon 50, parcel·la 2.

1. Pel que fa a la classificació del sòl, d'acord amb el Pla Territorial Insular de Mallorca, la parcel·la 283 del polígon 45 té una superfície d'1.008.575 m2, un pendent mitjà del 2 % i està classificada:

Categoria Superfície estimada

SRG-Forestal 498.700 m2

SRG 509.900 m2

APR Incendis 41.614 m2

Unitats de paisatge (UP) Superfície estimada

UP 7 – Migjorn 1.0085.78 m2

La parcel·la 11 del polígon 51: té una superfície de 543.113 m2, un pendent mitjà del 2 % i està classificada:

Categoria Superfície estimada

SRG-Forestal 284.276 m2

SRG 258.856 m2

APR Incendis 20.435 m2

Unitats de paisatge (UP) Superfície estimada

UP 7 – Migjorn 543.113 m2

La parcel·la 2 del polígon 50: té una superfície de 907.465 m2, un pendent mitjà de l'1 % i està classificada:

Categoria Superfície estimada

SRG-Forestal 304.884 m2

SRG 602.531 m2

APT Carreteres 29.645 m2

APR Incendis 37 m2

Unitats de paisatge (UP) Superfície estimada

UP 7 – Migjorn 907.465 m2

Referent a la línia d'evacuació discorr soterrada, en un primer traçat per camí particular (Pol 45, Parc. 9180) sobre SRG i SRG-F i en un segon traçat pels camins públics que corresponen al Camí de Cap Blanc i Camí de S'Àguila, fins a connectar a la subestació elèctrica col·lectora ISLA sobre SRG.

Segons el Planejament municipal, la zona on es pretén ubicar el PSF Calablava 3 està classificada com a Àrea Agrícola- Ramadera, Àrea Forestal i Àrea Excedent. Zona de Protecció de Sa Marina 3. (fig.3)



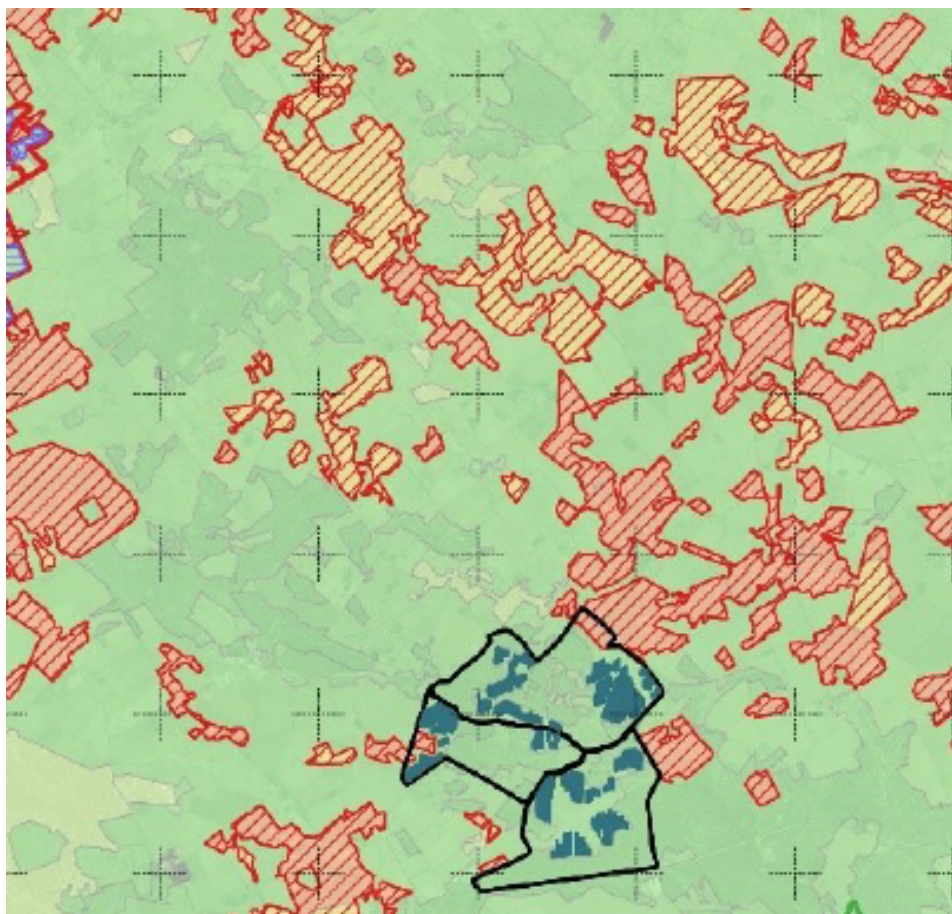
**Fig.3 Plànol de planejament de l'Ajuntament de Lluçmajor.**

2. D'acord amb la classificació geogràfica d'instal·lacions fotovoltaïques del Pla Director Sectorial d'Energies Renovables de les Illes Balears, aprovat pel Decret 33/2015, de 16 de maig, es tracta d'una instal·lació tipus D (ocupació territorial > 10 ha) que s'ubica en zona d'aptitud fotovoltaica mitjana.

3. S'observa que una de les parcel·les del parc fotovoltaic (parcel·la 2 del polígon 50) se situa al voltant de l'aeròdrom de Son Alberti. S'indica que disposen de l'autorització del propietari de l'aeròdrom al que han arrendat els terrenys. En qualsevol cas sobre aquesta qüestió s'estarà a allò que determini l'administració competent en matèria de seguretat aeronàutica.



4. El projecte se situa a zona de risc baix d'incendis, excepte per la part Est i Oest que confronten amb ZAR i APR d'Incendis.



**Fig.4 APR d'Incendis. Font: EIA**

5. El projecte es localitza sobre la massa d'aigua subterrània 1821M1 Marina de Lluçmajor, caracteritzada per trobar-se en estat dolent segons el RD 49/2023, de 24 de gener, pel qual s'aprova el Pla Hidrològic de la Demarcació Hidrogràfica de les Illes Balears (PHIB Revisió 3er cicle (2022-2027)). La vulnerabilitat a la contaminació d'aqüífers de la zona es considera moderada.

Les actuacions projectades no es troben en el perímetre de restriccions moderades de pous de proveïment urbà. D'acord amb l'article 76 del Pla Hidrològic de les Illes Balears de tercer cicle i pel que fa als perímetres de restriccions moderades de captacions de proveïment a població la instal·lació d'un parc fotovoltaic s'entén com a una activitat permesa.

D'acord amb l'informe del DPH el projecte i la línia d'evacuació no es troben afectats per domini públic hidràulic de les aigües superficials, ni per les seves zones de protecció (servitud, policia), ni per zones inundables o potencialment inundables, d'acord amb la LA, el RDPH i el PHIB vigents.

6. Les actuacions projectades no estan afectades per cap espai natural protegit per la Llei 5/2005, de 26 de maig, per a la conservació dels espais de rellevància ambiental (LECO) ni per la Llei 1/1991, de 30 de gener, d'espais naturals i de règim urbanístic de les àrees d'especial protecció de les Illes Balears (LEN). Tampoc formen part de Xarxa Natura 2000.

7. Així mateix, consultada la capa de protecció d'avifauna de l'IDEIB (figura 5), la zona d'implantació del parc es correspon amb una Àrea important per a rapinyaires (AIRIB), AIRIB-Migració 3 Sa Marina, i a zona de protecció electrocució avifauna.



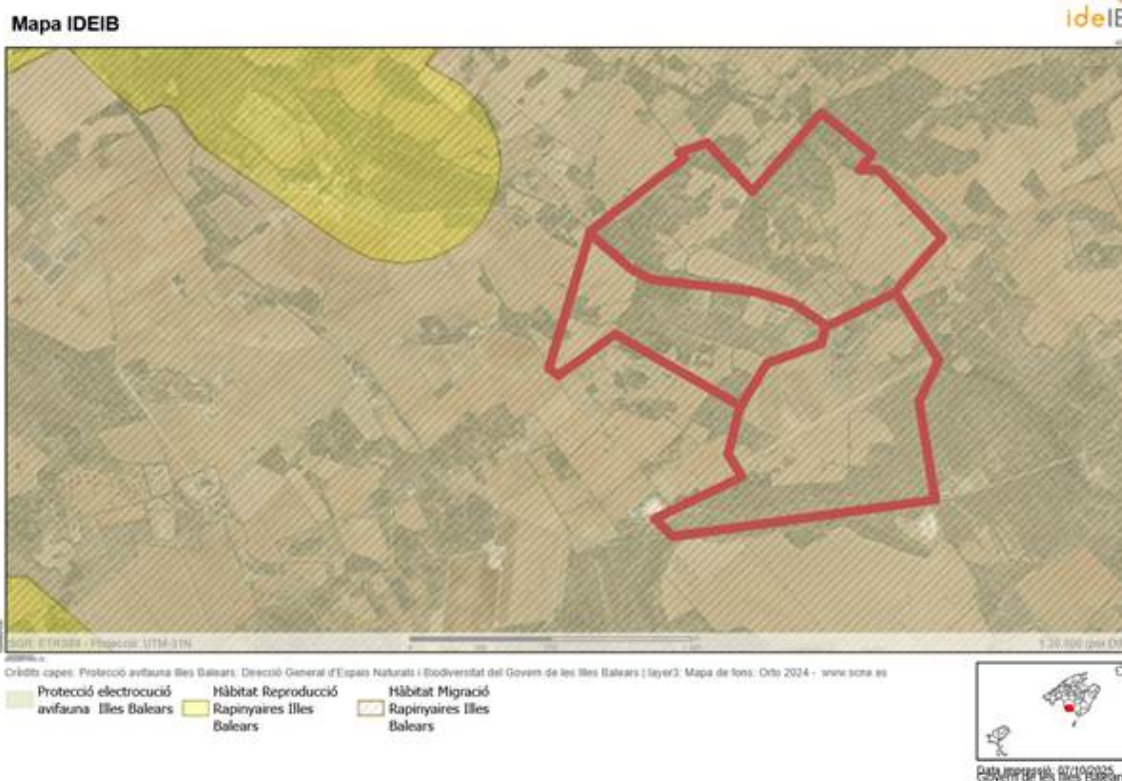


Figura 5. Protecció de l'avifauna a l'illa de Mallorca. Font: IDEIB

Es tracta d'un hàbitat de migració de rapinyaires, zona freqüentada pels rapinyaires durant la migració prenupcial i postnupcial. Cal dir que la presència d'AIRIB de migració per a rapinyaires és rellevant en el context de les Illes Balears atesa l'extensió limitada d'aquestes zones a les illes (figura 6).



<https://www.caib.es/eboibfront/pdf/ca/2026/76/1222054>



**Figura 6. Protecció de l'avifauna a l'Illa de Mallorca. Font: IDEIB**

8. D'acord amb l'informe del Servei de Patrimoni Històric, a l'àrea d'intervenció es localitzen els següents elements etnològics i arquitectònics:

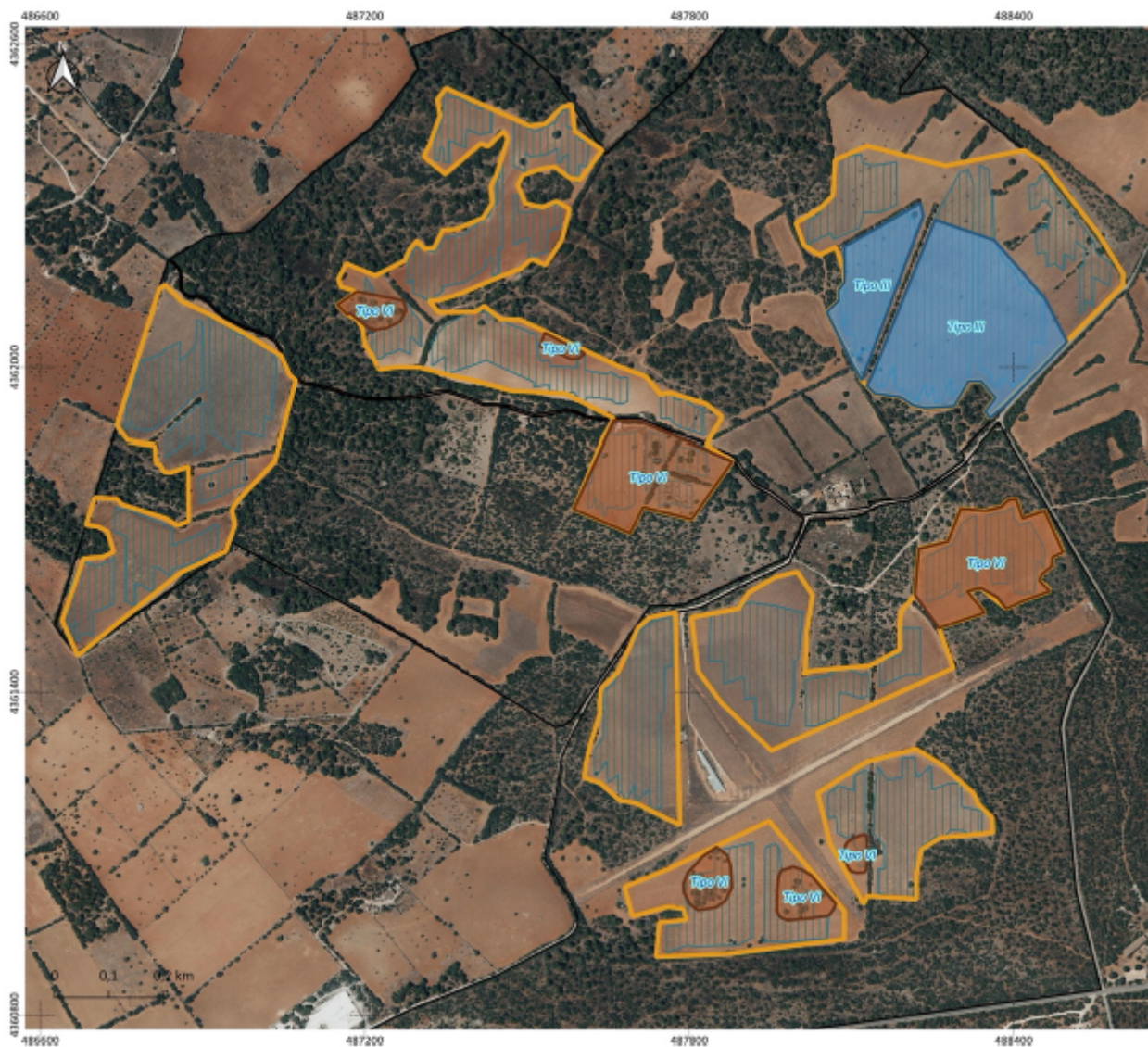
- Polígon 45 parcel·la 283: Torre de defensa de Son Albertí (1) Bassa entre la Rota de s'Ase i s'Ametlerar (2) Barraca a na Poriol (3) Aljub (4) Zona ceràmiques medievals (5) Caseta des garriguer (6) Parets seques.
- Polígon 50 parcel·la 2: Aljub (7) Safareig (8).
- Polígon 51 parcel·la 11: Barraca (9) Claper (10).

9. Segons la memòria agronòmica presentada la parcel·la té una explotació agrària dedicada al cultiu de cereal de secà, guaret o pastures. El sòl el classifiquen en 3 nivells (nivell III, V i VI), en funció del seu valor agronòmic, on el nivell 1 seria valor agrari molt alt i el nivell 5 tendria un aprofitament agrari limitat. (fig.7)

Tipus III: 10,55 ha. cultiu: Cereal de secà, guaret o pastures

Tipus V: 58,24 ha. Cultiu: Cereal de secà, guaret o pastures

Tipus VI: 10,18 ha. Actualment sense cultiu que no serà considerada per a la compensació.



**Fig.7: Tipus de sòl. Font: Memòria Agronòmica**

10. Els hàbitats existents a les parcel·les:

- 9540 Pinars mediterranis de pins mesogeans endèmics
- 5330 Matolls termomediterranis i predesèrtics
- 6220\* Prats i erms mediterranis amb gramínies i anuals, basòfils (*Thero-Brachypodietea*)
- 9320 Boscos d'Olea i Ceratonia

11. D'acord amb el «*modelo de zonificación ambiental para energías renovables: eólica y fotovoltaica. Sensibilidad ambiental y clasificación del territorio*» del Ministeri per a la Transició Ecològica i el Repte Demogràfic, l'índex de sensibilitat ambiental per a les instal·lacions fotovoltaïques supera 9.000 per a l'àmbit del projecte. En aquest sentit, el valor zero indica sensibilitat màxima i 10.000, sensibilitat baixa.

12. Quant a la fauna i d'acord amb l'informe del Servei de Protecció d'Espècies, hi ha presència de Milà reial, *Milvus milvus*; Tortuga mediterrània, *Testudo hermanni*; Calàpet, *Bufo balearicus*; Cucullada, *Galerida theklae*; Pi de Cecília, *Pinus halepensis var. Ceciliae*; Hi ha constància de la presència de quatre níus de milà reial, *Milvus milvus*, als voltants dels projecte, tots ells a més de 500 m de distància dels límits de les parcel·les.

13. Segons l'ortofoto de 2023, l'emplaçament fotovoltaic no es troba proper a cap nucli poblacional, tot i que sí que trobam algun habitatge aïllat a més de 100 m del camp fotovoltaic. Referent a la línia d'evacuació, es pot observar que passa a menys de 100 metres d'un habitatge.

## 6. Consideracions tècniques

1. Referent al compliment de les mesures i els condicionants ambientals establerts per a la implantació d'instal·lacions fotovoltaïques tipus D segons l'annex F del Decret 33/2015, revisat l'EsIA, tot i que el projecte assegura que es compleixen amb totes les mesures i condicionants de l'annex F per a instal·lacions fotovoltaïques tipus D, es detecta que **no es compleix** el següent punt:

- SOL-A01: *Dins de l'àmbit del projecte es prioritzarà la localització de les instal·lacions en espais de poc valor ambiental i camps de cultiu amb baixa productivitat.*

a) Referent al valor ambiental del projecte cal assenyalar que tot i que les plaques no s'implanten sobre zona d'hàbitat sí que les parcel·les contenen els següents hàbitats (un d'ells prioritari \*):

- 9540 Pinars mediterranis de pins mesogeans endèmics.
- 5330 Matolls termomediterranis i predesèrtics.
- 6220\* Prats i erms mediterranis amb gramínies i anuals, basòfils (*Thero-Brachypodietea*).
- 9320 Boscos d'Olea i Ceratonia.

Per altra banda, cal assenyalar que es troba a una zona AIRIB, i que d'acord amb l'informe del Servei de Protecció d'Espècies, el projecte podria suposar un efecte rellevant sobre les espècies catalogades o amenaçades de la zona, especialment per les aus rapinyaires, a causa de la pèrdua efectiva d'hàbitat per als rapinyaires o de les aus lligades als medis agraris (estepàries).

Per tant, no es pot considerar que les parcel·les on s'implantarà el projecte siguin «*espais de poc valor ambiental*»

b) Quant a la productivitat dels camps de cultiu:

D'acord amb el projecte, «*les terres a les quals s'implantarà el parc solar formen part d'una explotació agrícola que rep ajudes de la PAC i, a més, d'acord amb els plànols de classes de capacitat agrícola del Ministeri d'Agricultura, la major part de l'àmbit té un nivell d'aprofitament moderadament productiu*». Per altra banda, la memòria agronòmica que indica que:

La classificació dels sòls resultant en funció del seu valor agronòmic<sup>1</sup> és la següent:

1. Zona amb classificació de nivell III (valor agrari alt) 10,55 ha.
2. Zona amb classificació de nivell V (bon aprofitament agrari) 58,24 ha.

Per tant, no es pot considerar que les parcel·les on s'executarà el projecte siguin «*camps de cultiu amb baixa productivitat*».

2. Paisatge

Referent al paisatge, el Consell de Mallorca, en l'àmbit de les seves competències en matèria de planificació urbanística i d'altres polítiques sectorials d'incidència paisatgística, va emetre informe indicant «*Segons el plànol de l'Estudi de grau de visibilitat elaborat pel Consell de*

*Mallorca les plaques fotovoltaïques se situen en una zona amb un grau de visibilitat "no visible".*

*El parc fotovoltaic es troba situat en zones discontinües de paisatge obert, segons s'identifica i es delimita en el plànol de l'estudi dels paisatges oberts de l'illa de Mallorca, elaborat pel Consell de Mallorca.*

*No obstant, la localització en la qual s'ubica tindrà una afectació poc significativa si es considera que les plaques fotovoltaïques se situen dins els sementers envoltats per la massa forestal existent, que fragmenta aquest paisatge obert inclòs dins el mosaic de paisatge agro-forestal, d'una amplitud visual acotada que no afecta a cap fons escènic significatiu, com sol passar a altres paisatges oberts sense aquestes masses forestals.*

*<sup>1</sup> D'acord amb la Instrucció 1/2023, de 18 de gener de 2023, del director general d'Agricultura, Ramaderia i Desenvolupament Rural sobre els criteris per emetre informes per a la instal·lació de parcs fotovoltaïcs en sòl rústic, el projectes d'instal·lacions amb una superfície d'ocupació superior de 4 hectàrees hauran d'incloure una memòria agronòmica elaborada per un tècnic competent que estableixi la classificació del sòl amb unes categories agronòmiques. Al punt 4 d) de la Instrucció indica que l'informe del Servei d'Agricultura tindrà caràcter desfavorable quan les instal·lacions es projecti situar-les en recintes o parcel·les qualificades com a nivell 1, 2, 3, 4 i 5 de la classificació agronòmica dels sòls de l'annex I.*

*En aquest sentit, també s'observa que la franja de separació entre el perímetre i les plaques fotovoltaïques en alguns dels recintes pot contribuir a harmonitzar amb l'entorn, ja que la separació fa d'esmoreïment de l'impacte visual quedant les plaques en un segon pla.*

*A més, en els llocs perimetrals de les instal·lacions on aquesta massa forestal no sigui suficient es veurà reforçada per la barrera vegetal prevista en el projecte.*

*En relació amb el plànol de l'Estudi de l'efecte acumulatiu d'altres parcs fotovoltaïcs existents i en tramitació realitzat pel servei d'Ordenació del territori, en un radi de 3 km des del parc fotovoltaic i també en un radi de 10 km, s'ha de prendre en consideració que l'àrea on s'implanta el PFV Calablava 3 està densament poblada amb parcs fotovoltaïcs.*

*És significativament important considerar l'efecte acumulatiu respecte a la proximitat amb el PFV Calablava 4, situat a la parcel·la adjacent en el límit Nord-est (seguint el camí de Vell de Cala Pi, on els resultats de l'anàlisi de conques visuals mostren certa visibilitat cap el PFV que s'informa, que és fragmentada i reduïda).*

*A la documentació s'indica que segons s'ha calculat de la conca visual entre parcs fotovoltaïcs en un radi de 5 km, des dels punts visuals plantejats i segons els valors percentuals de la visibilitat, els parcs no tenen intervisibilitat amb el PFV Calablava 3. Per altra banda, a l'estudi de conques visuals s'indica que se considera un impacte compatible la proximitat entre Cala Blava 3 i 4 per la baixa visibilitat i fragmentació dels parcs, així com el baix volum d'observadors per la tipologia de vials des dels quals es poden percebre des d'un mateix focus visual.».*

*L'estudi proposa conservar i aprofitar la vegetació arbòria i arbustiva existent i reforçar en aquells punts on no existeix vegetació o no és suficient amb la plantació una filera de mates «*Pistacea Lentiscus*» (arbustives) plantades cada metre i una altra filera de garrovers «*Ceratonia siliqua*» (arbres) plantats cada 4 m, per reduir l'impacte visual i paisatgístic associat al parc fotovoltaic, amb una amplada de les dues fileres d'uns 5 m. Per altra banda, a les barreres vegetals que se redensificaran confrontants amb el camí Vell de Cala Pi, s'indica que s'optarà per una barrera vegetal de mates ("*Pistacea Lentiscus*") i ullastres ("*Olea Europaea Sylvestris*"), amb dues línies d'ullastres per una de mata. Respecte a la tipologia d'espècies a plantar per conformar la barrera vegetal de reforç s'adverteix que al pressupost del projecte només s'han detectat mates i garrovers, i manquen incorporar els ullastres, i també s'ha detectat una discrepància en el nombre d'exemplars de garrover definits (1.649 versus 1.816).*

*En l'apartat de conclusions del present informe s'inclouran mesures correctores per a minimitzar l'impacte paisatgístic.*

**3. Ubicació del projecte en Sòl Rústic General amb categoria municipal d'Àrea Agrícola-Ramadera, Àrea Forestal i Àrea Excedent. A més, les tres parcel·les s'inclouen dins la Zona de Protecció de Sa Marina 3 :**

**a) El Pla Territorial Insular de Mallorca cataloga la zona del projecte com sòl rústic general (SRG). Per la seva part, el Pla General d'Ordenació del Municipal de Lluçmajor (1984) classifica l'àmbit del projecte com sòl no urbanitzable i dins aquest com a Àrea Agrícola-Ramadera, Àrea Forestal i Àrea Excedent. I com a Zona de Protecció de Sa Marina 3.**

**D'acord amb la norma municipal:**

**- A l'article 150 indica: "se declaran incompatibles todos aquellos usos que no están regulados para cada una de las áreas del suelo no urbanizable"**

**- Respecte de les àrees agrícoles ramaderes la norma municipal recull a l'article 152 el següent:**

**2.- Las Áreas Agrícola-ganaderas serán objeto de protección y por tanto de conservación y defensa, y en ellas no podrán efectuarse transformaciones de su destino agrario, ni podrán elevarse otras construcciones que las necesarias para la edificación de la explotación agraria.**

4.- Las Áreas Agrícola-ganaderas y Forestales permanecerán protegidas para su conservación y defensa para que no sufran ataques de otras utilizaciones que puedan degradarlas o que decidan una pérdida sensible de sus características tradicionales o de riqueza.

- D'acord amb l'article 157.2 les àrees forestals: “serán objeto de protección, y por tanto de la conservación y defensa”
- Quant a les àrees excedents, l'article 158: “se consideran Areas Excedentes los suelos marginales a las Agrícola-ganaderas y Forestales, que si bien interesa su conservación como áreas abiertas, pueden admitir ciertas transformaciones...”
- La Zona de protecció de Sa Marina d'acord amb l'article 161 del planejament municipal: “Comprende aquellas zonas del territorio que deben ser objeto de preservación bien sea por sus valores paisajísticos, ecológicos o ambientales o que sea de interés su mantenimiento y/o potenciación”

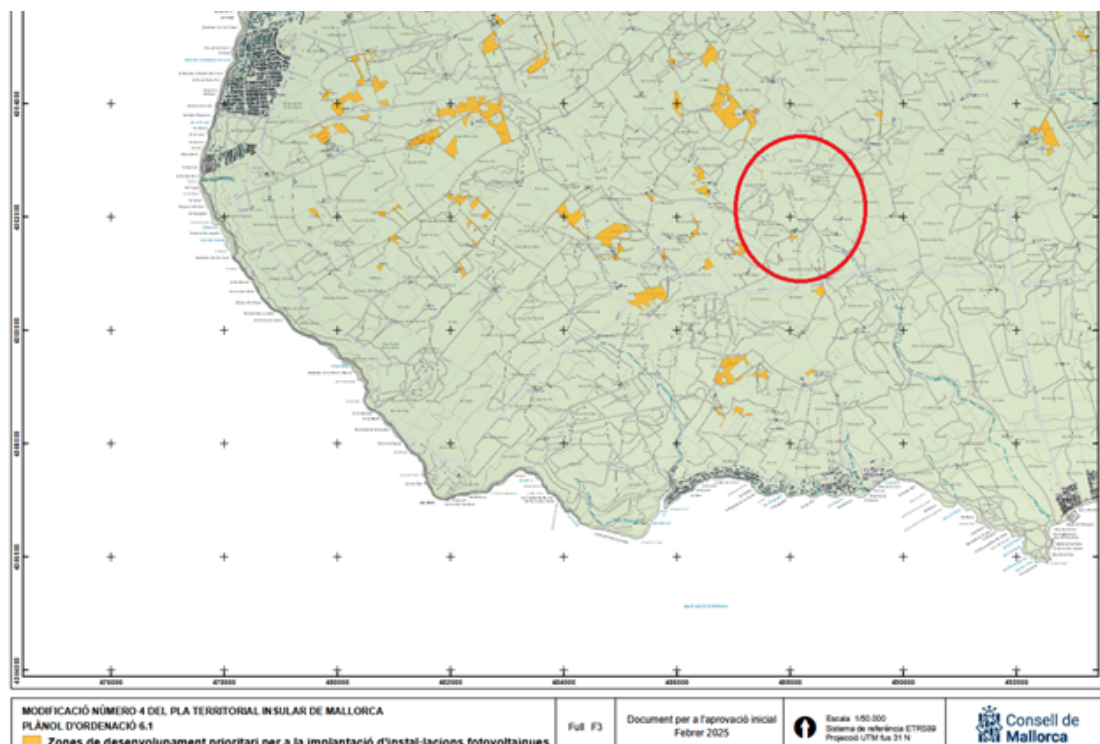
b) En data 08 de juliol de 2025 l'enginyer industrial de l'Ajuntament de Lluçmajor va emetre un informe tècnic desfavorable en el qual s'indica: «A falta d'ordenació respecte de les infraestructures fotovoltaiques a l'Illa de Mallorca i donada la quantitat de projectes encurs i aprovats al T.M, es considera necessari una avaluació tant ambiental com d'impacte visual que abasti la totalitat de projectes en l'àmbit de l'espai denominat que aquest sigui aprovat per l'òrgan corresponent en la matèria com a condició prèvia a l'emissió d'informes sobre les infraestructures de referència. I que segons s'indica està en tràmit pendent del pronunciament respecte a la declaració d'impacte ambiental.»

c) Per altra banda, tal com assenyalava l'informe del Servei d'Ordenació del Territori:

- Respecte a la disposició addicional setena del PTIM: Cal indicar que les disposicions reguladores del sòl rústic del PTIM tenen el caràcter de mínimes i, en conseqüència, prevaldran les determinacions dels planejaments generals municipals que suposin major restricció o grau de protecció del territori.
- Respecte a la disposició transitòria quarta del PTIM: Es fa avinent que en cas de dubte o contradicció amb el planejament general municipal sobre la qualificació o la categoria del sòl rústic a què pugui pertànyer en tot o una part la parcel·la, prevaldrà la més restrictiva entre la que resulti del Pla Territorial i la del planejament municipal, fins que aquest s'adapti al Pla Territorial. El planejament municipal no es troba adaptat al PTIM.

d) D'acord amb l'article 46 de la Llei 10/2019, els plans territorials insulars han de definir la ubicació de les zones de desenvolupament prioritari així com la tipologia, les dimensions i altres característiques de les instal·lacions aptes per a cada zona, tot considerant una sèrie d'aspectes anunciats a la Llei.

En data 10 d'abril de 2025 el Ple del Consell de Mallorca va adoptar l'acord d'aprovació inicial de la «Modificació número 4 del Pla territorial insular de Mallorca (PTIM)» i va ordenar l'obertura d'un termini d'informació pública de quaranta-cinc dies hàbils, obert fins al 20 de juny de 2025. Aquesta modificació regula les zones de desenvolupament prioritari. La Documentació en exposició pública cartografia les zones de desenvolupament prioritari per parcs fotovoltaiques (ZDPI). Es remarca a continuació l'àmbit del projecte (fig.8).



**Fig.8: Zones de desenvolupament prioritari. Font: Mod. 4 del PTIM**

L'àrea d'implantació es troba fora de les zones de desenvolupament prioritari per a la implantació d'instal·lacions fotovoltaïques.

Tot i que aquesta modificació del PTI no està aprovada definitivament, s'ha de tenir en compte que el projecte es troba dins Sòl Rústic General amb categoria municipal d'Àrea Agrícola-Ramadera, Àrea Forestal i Àrea Excedent, dins la Zona de Protecció de Sa Marina 3 i fora de les zones de desenvolupament prioritari per a la implantació d'instal·lacions fotovoltaïques. Caldria que l'Òrgan Substantiu tengués en compte aquesta modificació en tramitació.

#### 4. Afecció a l'activitat agrària

Segons l'informe del Servei d'Agricultura, «la superfície d'ocupació per al parc fotovoltaic de 78,97 hectàrees, de les quals 10,55 ha són de sòl tipus III, 58,24 ha de sòl tipus V i 10,18 ha de sòl tipus VI. En total, s'ha de compensar l'equivalent en Marge Brut i UTA de 68,79 ha de cultius, que inclouen cereal de secà, guaret i pastures.

Les mesures de compensació presentades:

Compensació/ Complementarietat	Mesura proposada	Cultiu	Superfície (ha)	Localització			
				Mun.	Pol.	Parc.	Rec.
Compensació	Agricultura	Garrovers en regadiu	0,78	Campos	8	144	1
			0,25		8	145	1
			0,97		8	146	1
Compensació/ Complementarietat	Mesura proposada	Bestiar	Núm. unitats	Localització			
Compensació	Ramaderia	Porcí d'engreix	150	Petra	8	3	-

D'acord amb l'informe, el promotor presenta la següent documentació:

«s'han presentat dos agrocompromisos, un associat a una explotació agrària i l'altre a una explotació ramadera. Totes dues explotacions són prioritàries i es faran càrrec de la gestió i l'aprofitament de les activitats agràries i ramaderes subjectes a la compensació, durant tot el període de vigència de la concessió energètica.»

A més, l'informe agronòmic indica que les mesures de compensació proposades compleixen els requisits establerts per la Instrucció 1/2023. Impliquen una millora, amb un increment de 2,05 UTA i de 6.601,34 € en els marges bruts.

#### 5. Recursos hídrics

Les despeses d'aigua previstes es destinen al reg per degoteig de les noves plantacions, neteja de les plaques fotovoltaïques i per hidratació del bestiar. S'estima un consum de 14.850,42 m<sup>3</sup> durant els 30 anys de vida útil del PFV.

Les parcel·les no compten amb pous d'abastiment i preveuen instal·lar un dipòsit soterrat a cada parcel·la que s'omplirà amb aigua tractada que es transportarà mitjançant camions. Caldrà que es demani autorització.

No preveuen la recollida de les pluvials a les cobertes de les edificacions que es preveuen instal·lar al parc, caldrà incorporar aquesta mesura.

Indiquen que es gestionaran les aigües brutes de les instal·lacions sanitàries mitjançant un gestor autoritzat.

El projecte es troba fora dels perímetres de protecció de captacions d'abastiment a població.

Pel que fa al Domini Públic Hidràulic, d'acord amb l'informe del Servei de Gestió del DPH, el projecte no es troba afectat per domini públic hidràulic de les aigües superficials, ni per les seves zones de protecció (servitud, policia), ni per zones inundables o potencialment inundables, d'acord amb la LA, el RDPH i el PHIB vigents.

#### 6. Camps electromagnètics i renou

L'Estudi de camps electromagnètics aportat conclou:

En el parc solar fotovoltaic garanteix que el camp magnètic real sobre qualsevol punt situat a una distància major de 2,75 m des del nivell del sòl a l'eix de la rasa o sobre bornes és menor a 0,4 µT.

Quant a la línia d'evacuació, l'estudi garanteix que el camp electromagnètic real sobre qualsevol punt situat a una distància major als 3,50 m no superen els 0,21  $\mu$ T des del nivell del sòl a l'eix de la rasa.

Finalment, descarta qualsevol impacte significatiu degut als camps electromagnètics derivats del projecte i de la línia d'evacuació compartida.

Tot i això, s'haurà de fer estimacions reals durant els primers anys de funcionament, per verificar que en els límits exteriors de les instal·lacions i habitatges a menys de 100 m dels punts d'emissió de la instal·lació, considerant per al càlcul una distància de 0,2 m dels límits d'aquest i una altura d'1 m, no se supera la intensitat d'emissions de 0,3-0,4 microTesles. En cas que se superi aquest llindar, es prendran les mesures tècniques (apantallaments, etc.) necessàries per no arribar a aquest límit. Cal tenir especial esment a la línia d'evacuació que passa propera a construccions.

L'EsIA indica que l'àrea d'execució del projecte presenta una lleu contaminació acústica per trobar-se propera a l'Aeròdrom de Son Albertí, aeròdrom per naus ultralleugers amb un màxim de 14 vols setmanals i proper a dues pedreres d'extracció de marès. Presenten mesures correctores per minimitzar els renous i es fa el seguiment al PVA.

## 7. HICs i Espècies protegides

D'acord amb l'informe del Servei de Protecció d'Espècies:

a) El projecte no es troba dins cap espai de rellevància ambiental, però es troba dins una Àrea important per a rapinyaires (AIRIB), AIRIB-Migració 3 Sa Marina. Es tracta d'un hàbitat de migració de rapinyaires, zona freqüentada pels rapinyaires durant la migració prenupcial i postnupcial.

b) Les parcel·les del projecte inclouen tessel·les on hi ha cartografiats els següents hàbitats d'interès comunitari:

- 5330 Matolls termomediterranis i predesèrtics
- 6220\* Prats i erms mediterranis amb gramínies i anuals, basòfils (Thero-

Brachypodietea) PRIORITARI

- 9320 Boscos d'Olea i Ceratonia
- 9540 Pinars mediterranis de pins mesogeans endèmics

c) Hi ha presència de les següents espècies catalogades o amenaçades: Milà reial, *Milvus milvus*; Tortuga mediterrània, *Testudo hermanni*; Calàpet, *Bufotes balearicus*; Cucullada, *Galerida theklae*; Pi de Cecília, *Pinus halepensis var. Ceciliae*.

A més, tenen constància de 4 nius de milà reial, *Milvus milvus*, al voltant del projecte, tots ells a més de 500 m de distància dels límits de les parcel·les.

d) També, considera que el projecte podria suposar un efecte rellevant sobre les espècies catalogades o amenaçades de la zona, especialment sobre les aus rapinyaires, a causa de la pèrdua d'hàbitat que suposa l'acumulació de gran nombre de projectes de parcs fotovoltaics dins la zona.

Finalment, conclou favorablement amb la següent mesura correctora: Les prospeccions prèvies del terreny abans de l'entrada de la maquinària per evitar l'afecció a la tortuga mediterrània, no s'han de realitzar els mesos de fred, atès que es troba enterrada i no es podria detectar.

I les següents recomanacions:

*Adicionalment, tenint en compte que la marina de Lluçmajor, on s'ubica el projecte de parc fotovoltaic, és una zona important per a les aus rapinyaires (AIRIB), per a la migració, amb presència de gran quantitat de nius de milà reial, a la qual s'acumula un nombre molt elevat de projectes de parcs solars fotovoltaics, amb la consegüent pèrdua d'hàbitat per al campeig, descans i reproducció de rapinyaires, especialment de milà reial, proposam les següents RECOMANACIONS:*

1. En el marc del Reglament (UE) 2024/1991 del Parlament Europeu i del Consell de 24 de juny de 2024, relatiu a la restauració de la naturalesa, i de la Directiva 92/43/CEE i la Directiva 2009/147/CE del Parlament Europeu i del Consell, que tenen per objecte garantir la protecció, conservació i supervivència a llarg termini de les espècies i hàbitats més valuosos i amenaçats d'Europa, així com dels ecosistemes dels que formen part, cabria establir mesures compensatòries de la pèrdua efectiva d'hàbitat per als rapinyaires en general i més concretament per al milà reial. Aquestes mesures compensatòries podrien consistir en la restauració d'hàbitats degradats (terres



*abandonades, pedreres, abocadors, etc.) i a la creació de nous hàbitats adients per als rapinyaires o altres grups d'aus, com per exemple les estepàries, tot tenint en compte la superfície total perduda a causa del canvi d'ús del sòl que suposa la implantació de parcs solars fotovoltaics.*

*2. Es podria considerar la possibilitat d'establir un mecanisme de col·laboració entre tots els promotors dels diferents parcs fotovoltaics de la zona que, de manera conjunta, proposessin mesures compensatòries de la pèrdua efectiva d'hàbitat per als rapinyaires o de les aus lligades als medis agraris (estepàries).*

*3. En cas de decantar-se per la restauració d'un hàbitat per afavorir el milà reial, l'hàbitat a crear hauria de comptar amb les següents característiques: terreny obert, amb presència d'arbres, amb accés a aigua i amb tranquil·litat i presència limitada de persones.*

Tenint en compte que:

a) No obstant el projecte no s'executi directament sobre hàbitats o espais protegits, donada la seva proximitat (l'àrea d'implantació del parc es troba a uns 1,1-1,4 km de distància de la bassa Capocorb d'en Munar (ES110ZPROTMAB005) i de la bassa de Can Puig (ES110ZPROTMAB004) classificades segons el PHIB com a Basses temporals protegides (desenvolupen processos biològics i fauna i flora molt singular d'alt valor científic). A uns 1,275 km de la ZEC ES5310037- Basses de la marina de Lluçmajor i a menys de 2 km del LIC i ZEPA (ES0000081-Cap Enderrocat i Cap Blanc.)), s'afectarà els hàbitats i espècies dels espais protegits propers atenent que aquests s'estenen més enllà dels seus límits. L'execució del projecte pot implicar un perjudici a la integritat dels llocs mencionats per la destrucció i fragmentació de l'hàbitat, l'efecte barrera i la disminució de corredors ecològics.

b) La guia del Ministeri per a l'elaboració d'estudis d'impacte ambiental de projectes de plantes solars fotovoltaïques i les seves infraestructures d'evacuació recomana que aquests projectes s'ubiquin a més d'1-2 km dels espais protegits i a més de 5 km de les zones d'especial protecció per a les aus (ZEPA). No es compleixen les distàncies.

c) La superfície ocupada pel parc fotovoltaic és de 79,30 ha, sense comptar el parc associat al projecte Calablava 4 de 72,29 ha i l'elevada densitat de parcs aprovats o en tramitació en el mateix municipi: Cala Blava 1 i 2 (56,7 ha) Lluçmajor Solar (52,13), Mapache (8,6 ha), can Xim (3,92 ha), sa Caseta (24,3 ha), Na Forana (22,47 ha), Cugulutx (3,19 ha)... el canvi d'ús del territori en superfícies tan significatives provocaran la pèrdua d'hàbitat d'usos agraris del qual en depèn l'espècie *Milvus milvus* i pot suposar una limitació pel que fa a la seva futura recuperació. A més, per a conservar les espècies existents és important la protecció efectiva de l'avifauna lligada als usos agraris, que és la que té una recessió més general a nivell europeu i és convenient actuar en la protecció d'aquests agrosistemes, mantenint pràctiques agràries sostenibles i compatibles amb les espècies d'aus d'aquests hàbitats.

d) Tot i que es presenten mesures compensatòries per les afeccions agrícoles, no s'han establert mesures compensatòries per la pèrdua directa i efectiva d'hàbitats.

Atès tot l'anterior, caldrà compensar la pèrdua directa de superfície de terreny natural que serveix actualment de zona de descans, camp de, alimentació i reproducció de les aus, per la qual cosa, es condicionarà el projecte a implementar pel promotor mesures compensatòries que s'inclouran en l'apartat de conclusions del present informe.

## 8. Patrimoni

A l'àrea d'intervenció es localitzen els següents elements etnològics i arquitectònics:

- Polígon 3 parcel·la 283: Torre de defensa de Son Albertí (1) Bassa entre la Rota de s'Ase i s'Ametlerar (2) Barraca a na Poriol (3) Aljub (4) Zona ceràmiques medievals (5) Caseta des garriguer (6) Parets seques
- Polígon 50 parcel·la 2: Aljub (7) Safareig (8)
- Polígon 51 parcel·la 11: Barraca (9) Claper (10)

El projecte compta amb un informe favorable del Servei de Patrimoni Històric amb prescripcions que s'inclouran a l'apartat de conclusions de la DIA.

## 9. Canvi Climàtic

L'EsIA calcula les emissions previngudes considerant el darrer factor d'emissió del mix balear publicat per la Conselleria d'Empresa, Ocupació i Energia són: 25.388,378 T CO<sub>2</sub> tCO<sub>2</sub>eq/any.

No es calcula la petjada de la instal·lació, que requerirà també d'una amortització d'emissions. En l'experiència d'altres parcs fotovoltaics, inclosa la construcció i la petjada del producte dels panells fotovoltaics, pot equivaldre a un any o dos de funcionament de la planta.

Tot i això, d'acord amb l'informe del Servei de Canvi Climàtic i Atmosfera «el balanç de petjada de carboni es considera adequat, positiu i alineat amb els objectius de la Llei 10/2019 de canvi climàtic, sempre que es descompti la petjada de construcció i del producte de panells fotovoltaics i altres elements.»



El projecte contempla la instal·lació d'un sistema d'emmagatzematge energètic que s'avaluarà en un tràmit ambiental independent.

A l'estudi d'impacte ambiental es fa referència a mesures per al manteniment adequat dels aparells elèctrics potencialment contaminants com són els centres de transformació o els CMM els quals contenen olis o gasos dielèctrics i hexafluorur de sofre (SF6). L'SF6 és un gas d'efecte hivernacle amb un potencial d'escalfament global de 22.200 per la qual cosa s'ha d'evitar qualsevol fuga d'aquest gas. L'EIA proposa un protocol per al transport, ompliment, manteniment i buidat d'equips que utilitzin gas (SF6) d'acord amb el que indica el RD 115/2017, de 17 de febrer. Es preveuen sistemes de control i en el cas de fugites indiquen que s'hauran de compensar les emissions amb reforestacions amb l'equivalència en fixació de CO2.

#### 10. Residus

L'EsIA inclou un estudi de generació de residus que se centra principalment a la fase de construcció. Aporten la següent taula:

Tipo de residuo	Total residuo Obra
	Peso (t)
Asfalto	250,00
Madera	58,60
Metales (incluidas sus aleaciones)	30,10
Papel y cartón	15,51
Plástico	6,21
Vidrio	2,07
Hormigón	1,78
Ladrillos, tejas y materiales cerámicos	1,34

Quant a la fase de funcionament només esperen residus vegetals per manteniment de la barrera vegetal i desbrossament de la finca i eventualment qualche canvi d'elements propi del parc com panells, cablejat... els quals es gestionaran adequadament.

Finalment, en la fase de desmantellament indica que es reutilitzaran els components que siguin aprofitables i la resta els portaran a un centre de tractament i reciclatge.

#### 11. Incendis

El projecte se situa a zona de risc baix d'incendis, excepte per la part Est i Oest que confronten amb ZAR i APR d'Incendis.

L'informe del Servei de Gestió Forestal i Protecció del Sòl proposa una sèrie de consideracions que s'inclouran en l'apartat de conclusions de la present DIA.

#### 12. Valoració social del projecte:

D'acord amb l'establert a l'article 2 de la Llei 21/2013, la participació social és un dels principis als quals s'han de subjectar els procediments d'avaluació ambiental. En aquest sentit, el Text Refòs de la Llei d'avaluació ambiental de les Illes Balears, aprovat per Decret Legislatiu 1/2020, de 28 d'agost, estableix a l'article 3.7 que tant l'òrgan ambiental com els òrgans substantius, han de tenir en compte la valoració social dels projectes en les seves decisions.

D'acord amb l'exposat, caldria assenyalar que al tràmit d'informació pública del projecte es van presentar al·legacions del GOB, i d'acord amb la documentació inclosa a l'expedient, el promotor no ha donat resposta.

#### 13. Normativa

A l'article 46.2 de la **Llei 10/2019, de 22 de febrer, de Canvi Climàtic i Transició Energètica** ens indica que un dels aspectes a considerar per definir les zones de desenvolupament prioritari: «**Article 46. Zones de desenvolupament prioritari**

2. Els plans territorials insulars han de definir la ubicació de les zones de desenvolupament prioritari així com la tipologia, les dimensions i altres característiques de les instal·lacions aptes per a cada zona, tot considerant els aspectes següents:

- La suficiència de la font d'energia.
- L'aptitud ambiental i territorial per acollir les instal·lacions.

*c) La baixa productivitat o interès agrari de la zona.*

*d) La disponibilitat o proximitat de capacitat de xarxa per evacuar l'energia generada, o les infraestructures de xarxa que esdevindrien necessàries.*

*e) L'orografia, l'extensió, l'accessibilitat i altres característiques de la zona i el seu entorn.*

*f) La preservació de paisatges protegits o especialment representatius i el respecte a les normes d'aplicació directa previstes en l'article 68 de la Llei 12/2017, de 29 de desembre, d'urbanisme de les Illes Balears.*

*g) Les necessitats energètiques dels municipis afectats.».*

Com ja s'ha mencionat al punt 1 de les consideracions tècniques, l'àrea d'implantació del PFV no s'ajusta a una zona de desenvolupament prioritari ni per l'aptitud ambiental i territorial dels terrenys ni per la qualitat del sòl que no permet classificar-lo com a de baixa productivitat. A més, com ja s'ha recollit al punt 3, tot i que la Documentació que cartografia les zones de desenvolupament prioritari per parcs fotovoltaics (ZDP1) encara es troba en el tràmit d'anàlisi tècnic per part del Consell de Mallorca (institució que té la competència per determinar les ZDP1), cal remarcar que situa les parcel·les del projecte fora de les ZDP1.

Segons l'establert a l'article 2 de la Llei 14/2019, de 29 de març de projectes industrials estratègics de les Illes Balears, la implantació de projectes estratègics d'energies renovables **en sòl rústic comú, ha de tenir un caràcter excepcional**, és a dir, una excepció de la regla comuna que s'aparta de l'ordinari o que ocorre rares vegades. Consultada la pàgina web de la DG d'Energia i Canvi Climàtic corresponent al procediment d'informació pública de projectes, s'observa que la tramitació projectes industrials estratègics relacionats amb la implantació d'energies renovables en sòl rústic **és un fet comú, usual o freqüent**.

#### 14. Línia d'evacuació

El recorregut soterrat de 3.596 m del traçat que forma part de la instal·lació fotovoltaica surt del centre de seccionament i discorre soterrat en un primer traçat per camí particular (Pol 45, Parc. 9180) i en un segon traçat pels camins públics que corresponen al Camí de Cap Blanc i Camí de S'Àguila, fins a connectar a la subestació elèctrica col·lectora ISLA.

Segons s'indica, aquest segon traçat comparteix recorregut amb la línia del PFV Calablava 4 i PFV na Forana fins a connectar a la SE col·lectora ISLA (objecte de projecte apart), on es pujarà la tensió la línia d'evacuació de 30 kV fins a 66 kV, per després connectar amb la SET Cala Blava amb el traçat d'una línia comuna d'alta tensió (66 kV) que connecta les dues SE.

No obstant, es detecta que no es fa cap referència amb l'acumulació de la línia d'evacuació del traçat del PFV Lluçmajor solar pel camí de Cap Blanc, per on discorre el traçat compartit dels PFV indicats. Els PFV Lluçmajor es situa a l'altra banda d'aquest camí, a uns 600 m del PFV Calablava 3.

L'informe tècnic municipal de sentit desfavorable fa constar, entre d'altres, la impossibilitat de compartició dels entubats existents per tal d'evitar una penalització important en la secció del domini públic.

En el cas que s'hagués de modificar el traçat de la línia d'evacuació per tal d'obtenir els permisos, si el nou traçat estigués inclòs en els annexes de subjecció a avaluació ambiental, haurà de passar tràmit ambiental.

#### 15. Carreteres

L'informe del Servei d'Explotació i Conservació sobre el traçat de la línia d'evacuació conclou: «donat que les obres incloses al projecte es troben a més de 50m de l'aresta exterior de l'esplanació de la carretera i aquesta carretera, la Ma-6014, és de dos carrils, no és preceptiu l'informe de l'organisme titular de la carretera...»

#### 16. Mesures Compensatòries

- S'haurà de compensar la pèrdua efectiva d'hàbitats tal com s'indica en el punt 7 de les consideracions tècniques.
- A part de les mesures compensatòries indicades en l'EsIA, caldrà fer un seguiment de l'afecció de la planta fotovoltaica a les poblacions d'insectes, per tant, serà necessari fer un inventari inicial de les poblacions existents a l'àrea d'implantació dels panells i fer un seguiment de com evolucionen a la fase d'explotació. Per altra banda, per tal de fer un seguiment de les afeccions de les instal·lacions al sòl, caldrà fer un estudi microbiològic del sòl.

#### 17. Retroactivitat de la DIA

En data 17 de juliol de 2025 el promotor sol·licita retroactivitat de la DIA a 20 de juliol de 2025. En data 20 d'octubre de 2025 el cap del Departament d'Avaluacions i Autoritzacions Ambientals emet informe jurídic que conclou: «Ateses les consideracions anteriors es pot concloure que no es donen les circumstàncies de l'article 39.3 de la Llei 39/2015 per atorgar eficàcia retroactiva a la declaració d'impacte ambiental a data 20/07/25 del **projecte PSF CALABLAVA 3, ubicat al polígon 45, parcel·la 283, polígon 50, parcel·la 2, i polígon 51, parcel·la 11 del terme municipal de Lluçmajor** (exp. SAA 53A/2025)».

## 7. Conclusions

**Primer.** Es formula la declaració d'impacte ambiental favorable del projecte PSF Calablava 3 i línia d'evacuació fins a la subestació col·lectora ISLA, ubicat al polígon 45, parcel·la 283, polígon 50, parcel·la 2, polígon 51, parcel·la 11 del terme municipal de Lluçmajor, signat per Pascual Herrera Ortega i Ismael Ruiz Martínez (enginyers tècnics industrials) i amb número de visat 469.076/2024 de data 21/10/2024, l'annex del projecte d'agost de 2025, redactat per Pascual Herrera Ortega i Ismael Ruiz Martínez, atès que previsiblement no es produiran impactes adversos significatius sobre el medi ambient, sempre que es compleixi amb les mesures correctores i preventives previstes a l'estudi d'impacte ambiental signat per la geògrafa Irene Moya Pais, en data 09 d'octubre de 2024 i els condicionants següents:

1. En el cas que s'hagués de modificar el traçat de la línia d'evacuació per tal d'obtenir les autoritzacions, si escau, el nou traçat haurà de passar avaluació ambiental.

2. Mesures de protecció del Paisatge:

a) D'acord amb l'informe del Servei d'Ordenació del Territori. Consell de Mallorca, de data 16 de setembre de 2025, s'haurà de complir el següent:

*-S'ha de corregir el pendent de la coberta de les edificacions auxiliars per donar compliment a les condicions d'integració paisatgística i ambiental de la norma 22 del PTIM, perquè sigui similar al pendent de les edificacions tradicionals (veure apartat III.3.a.ii de l'informe).*

*-No es podran eliminar o reduir cap de les parets seques de l'àmbit mentre el planejament municipal no disposi de catàleg de patrimoni històric municipal, en base a la norma 22.1.c.5) del PTIM.*

*-Es recomana reduir l'amplada dels camins i vials interns a un màxim de 3 m, sense perjudici d'eixamplaments puntuals per a facilitar el doble sentit de circulació si escau, quan es defineixin gràficament en el projecte d'execució, per no afectar a cap dels murs de pedra en sec ni altres elements etnològics existents. El cablejat soterrat que hagi de travessar els murs de pedra en sec s'ha d'executar evitant desmuntar-los i reconstruint-los posteriorment.*

*-Per a una millor integració paisatgística, és convenient que l'aspecte visual dels materials i acabats de les instal·lacions sigui d'una gamma de colors integrada amb l'entorn.*

*-Cal resoldre la discrepància detectada en la descripció constructiva de l'acabat exterior de cadascuna de les edificacions auxiliars perquè sigui coherent amb el que s'ha indicat a les condicions genèriques d'integració paisatgístiques de les edificacions a l'apartat 16.5 de la memòria del projecte, per donar compliment a la norma 22 del PTIM segons s'indica a l'apartat III.3.a)ii de l'informe.*

*- ii. S'han de resoldre les discrepàncies detectades respecte al tancament perimetral que s'indiquen a l'apartat III.3.a)ii de l'informe, per donar compliment a la norma 22 del PTIM.*

*- iii Convé aclarir les discrepàncies detectades en el nombre d'exemplars de garrovers a plantar així com incorporar una partida d'ullastres en el pressupost, segons s'indica a l'apartat III.3.b)ii de l'informe. de mantenir una pantalla vegetal consolidada a tot el perímetre i durant tota la vida del parc.*

b) Barrera Vegetal

-Cal conservar i aprofitar la vegetació arbòria i arbustiva existent i reforçar en aquells punts on no existeix vegetació o no és suficient amb la plantació una filera de mates «*Pistacea Lentiscus*» (arbustives) plantades cada metre i una altra filera de garrovers «*Ceratonia siliqua*» (arbres) plantats cada 4 m, per reduir l'impacte visual i paisatgístic associat al parc fotovoltaic, amb una amplada de les dues fileres d'uns 5 m. Per altra banda, a les barreres vegetals que se redensificaran confrontants amb el camí Vell de Cala Pi, estaran formades per una barrera vegetal de mates («*Pistacea Lentiscus*») i ullastres («*Olea Europaea Sylvestris*»), amb dues línies d'ullastres per una de mata. Caldrà resoldre les discrepàncies en el nombre d'exemplars de garrovers a sembrar i afegir en el pressupost de plantació de la barrera vegetal els ullastres que no s'hi troben incorporats.

Es faran revisions periòdiques, manteniment, neteja i reposició d'exemplars morts durant tota la vida del parc, s'ha d'assolir l'alçada de 3 metres en un termini màxim de 3 anys.

S'instal·larà un sistema de reg automàtic per degoteig, es realitzaran regs de reforçament, sobretot durant la fase de sembra i els dos primers anys, en els mesos estivals, quan l'estrès hídric és més elevat. Es realitzarà el reg preferentment amb aigua regenerada, en horari de menor intensitat lumínica.

3. Residus:

Els panells fotovoltaics tenen materials contaminants perillosos raó per la qual s'hauran de tractar com a residu d'aparells elèctrics i electrònics, tal com s'estableix al Reial Decret 110/2015, de 20 de febrer, sobre residus. Per tant, s'haurà de garantir la correcta gestió dels panells fotovoltaics, tant en la fase d'explotació com de desmantellament mitjançant una declaració responsable de la gestió correcta de les

plaques, que hauran de signar el promotor i/o el propietari, sense perjudici que l'òrgan substantiu valori l'aplicació potestativa de l'article 33 del Text refós de la Llei d'avaluació ambiental de les Illes Balears, aprovat per Decret legislatiu 1/2020, de 28 d'agost, relatiu a fiances i/o assegurances per garantir dit desmantellament.

No es poden cremar els rostolls i restes de vegetació que puguin generar-se durant els desbrossaments. Les restes vegetals s'hauran de dur a instal·lacions que ho puguin aprofitar per fer compost o ser recollits per empreses que facin aquesta valorització.

#### 4. Fauna

- Vista la possible presència de tortuga mediterrània a la parcel·la, abans de l'entrada de maquinària cal portar a terme prospeccions per a la localització i retirada d'exemplars, que s'hauran de portar a un lloc segur. Aquestes prospeccions no es podran realitzar durant els mesos de fred, ja que l'espècie s'enterra per hibernar i no podrà ser detectada. S'ha de tenir en compte que també fan una pausa estival quan les temperatures són molt elevades.

- S'han de fer inspeccions visuals dins la parcel·la de manera periòdica, per revisar la presència de possibles animals ferits o morts. En el cas de trobar-se un animal mort o ferit i que sigui una espècie catalogada o protegida, o en cas de dubte, haurà d'avisar-se a l'112 o als agents de medi ambient del govern de les Illes Balears. En el cas que sigui un cadàver, no s'haurà de tocar, en cap cas, ni desplaçar-lo, deixant-lo intacte tal com s'ha trobat.

#### 5. Gestió Hídrica

- Es prioritzarà la neteja dels panells en sec, per tal de minimitzar el consum d'aigua. La neteja dels panells, es realitzarà només en cas que sigui estrictament necessari per disminució greu de l'eficiència en la generació d'energia dels panells.

- S'ha de preveure la recollida de les pluvials a les cobertes de les edificacions que es preveuen instal·lar al parc, amb un sistema recol·lector de l'aigua de pluja amb el que emmagatzemar l'aigua per a ús propi de les instal·lacions.

- Caldrà que un gestor autoritzat s'encarregui de gestionar les aigües brutes.

- Es prohibeix l'abocament d'aigües residuals sense tractar, independentment del tipus d'abocament, directe o indirecte, o del punt d'abocament.

- Durant l'execució de les obres, s'han d'adoptar les màximes precaucions per evitar l'abocament de substàncies contaminants, incloses les derivades del manteniment de les maquinàries. Entre d'altres, el manteniment dels vehicles i maquinària s'haurà de realitzar fora de l'àmbit d'actuació i fora dels perímetres de protecció de pous de proveïment urbà.

#### 6. Atmosfera

Se seleccionaran preferentment equips que no facin servir gas SF6 o que tinguin un consum mínim d'aquest gas. Es tindrà un protocol per al transport, compliment, manteniment i buidat d'equips que utilitzin gas (SF6); detecció de fuites, actuació en cas de fuga accidental i control del consum anual. S'hauran de compensar les emissions de gas SF6 mitjançant reforestacions, s'haurà de reforestar la superfície necessària equivalent a les emissions anuals de SF6.

#### 7. Renous:

a) Les instal·lacions s'han de dissenyar perquè els nivells de renou exterior siguin els nivells de qualitat acústica establerts per la normativa estatal, autonòmica i local en matèria acústica, a més de complir també amb el Codi de Tècnic d'Edificació.

b) Es realitzarà un seguiment del renou generat a la fase de construcció i desmantellament, a més, del que es produeixi a les distintes infraestructures associades al present projecte a la fase de funcionament, per tal de garantir el compliment dels nivells de renou establerts a la legislació vigent.

#### 8. Població

- S'haurà de preveure realitzar mesures periòdiques d'intensitat del camp electromagnètic durant la vida útil de la instal·lació fotovoltaica, de la línia elèctrica i de la subestació elèctrica, aquestes mesures s'hauran de programar a les hores i mesos de màxima producció dels parcs fotovoltaics i s'ha de complir amb l'establert al Reial Decret 1066/2001, de 28 de setembre, pel qual s'aprova el Reglament que estableix condicions de protecció del domini públic radioelèctric, restriccions a les emissions radioelèctriques i mesures de protecció sanitària davant emissions radioelèctriques. S'haurà de garantir que la població més propera a les instal·lacions no estigui exposada a un camp magnètic superior a 0,4 micro Tesla.





#### 9. Mesures Compensatòries

- Cal que el promotor acordi amb el Servei de Protecció d'Espècies les mesures compensatòries per la pèrdua efectiva d'hàbitats de rapinyaires i altres grups d'aus (superfície total perduda a causa del canvi d'ús del sòl) que es produirà amb la implantació de la instal·lació. Abans de l'execució del projecte el promotor haurà de remetre a l'òrgan substantiu i a l'òrgan ambiental la ubicació, o les diferents ubicacions on s'executaran les compensacions, així com el cronograma de les actuacions.

- En el terreny on s'instal·laran les plaques fotovoltaïques, abans de començar les obres, s'haurà de realitzar un estudi microbiològic del sòl i un estudi de les poblacions d'insectes. S'haurà de programar fer un seguiment anual de la qualitat i evolució del sòl i de les poblacions d'insectes, durant la vida del parc, incorporant-lo al Pla de Vigilància.

En el cas que els resultats dels estudis realitzats demostrin que s'ha perdut capacitat agrícola dels terrenys caldrà implementar mesures que compensin la pèrdua dins el municipi de Lluçmajor, i si no fos possible a municipis propers.

10. Abans de l'aprovació del projecte per part de l'òrgan substantiu, el promotor haurà de remetre a l'òrgan substantiu i a l'òrgan ambiental un Pla de Vigilància actualitzat que haurà d'incloure i pressupostar:

- Els condicionants inclosos en la present Declaració d'Impacte Ambiental.

- Les mesures compensatòries proposades.

- Els informes de seguiment de les mesures preventives i correctores presentades en l'EsIA i a la DIA. A més, s'hauran d'incloure:

- i) Els registres de les mesures periòdiques dels camps electromagnètics.
- ii) Els registres del manteniment preventiu i/o correctiu dels equips elèctrics que contenguin olis o gasos dielèctrics i del gas hexafluorur de sofre.
- iii) Els registres de les incidències ambientals detectades, entre elles les faunístiques.
- iv) Els registres de la gestió dels residus generats, amb indicació estimada de volum i tipus de residus.
- v) Els documents de lliurament dels residus perillosos als gestors autoritzats.
- vi) Els informes de seguiment de les mesures d'integració agrària.
- vii) Registres del consum anual d'aigua utilitzat i l'origen de l'aigua utilitzada.
- viii) Registres del seguiment de la barrera vegetal, indicant la reposició de marres, regs de sequera, o altres tractaments específics.
- ix) Seguiment de l'estudi microbiològic del sòl i de l'estudi de les poblacions d'insectes.
- x) En el cas de la fase de desmantellament, també s'haurà d'elaborar un informe complet de totes les dades analítiques i la valoració global ambiental del desmantellament. Així mateix, s'hauran de realitzar seguiments ambientals i elaborar informes anuals durant la fase de restauració agrícola/ambiental, com a mínim durant els primers dos anys posteriors al desmantellament del parc fotovoltaic.

11. Pel que fa al desmantellament de la instal·lació:

- Una vegada finalitzada la vida útil de la instal·lació, es restaurarà el terreny al seu estat original i es prendran les mesures correctores necessàries per a minimitzar o eliminar l'impacte ambiental associat. En cas que posteriorment es vulgui continuar explotant, haurà de ser sotmès a un nou procediment d'Avaluació d'Impacte Ambiental, si escau.
- El desmantellament no comportarà necessàriament l'eliminació de les barreres vegetals i de la resta de plantacions.

12. Atès que el pressupost del projecte supera el milió d'euros, i d'acord amb l'article 33 del Text refós de la Llei d'avaluació ambiental de les Illes Balears, aprovat per Decret legislatiu 1/2020, de 28 d'agost, es designarà un auditor ambiental. Serà responsable de vigilar que es compleixin les mesures preventives i correctores a aplicar, el seguiment ambiental i el desmantellament; a més de l'elaboració d'informes.

D'altra banda, **es recorda que:**

- S'han de complir amb les prescripcions de l'informe del Servei de Patrimoni Històric (19/03/2025).
- S'haurà de complir amb els condicionants de l'informe del Servei de Gestió Forestal i Protecció del Sòl (28/03/2025).

**Segon.** Es publicarà la present declaració d'impacte ambiental al Butlletí Oficial de les Illes Balears, d'acord amb el que disposa l'article 41.3 de la Llei 21/2013, de 9 de desembre, d'Avaluació Ambiental.

**Tercer.** La declaració d'impacte ambiental perdre la seva vigència i cessarà en la producció dels efectes que li són propis si, una vegada publicat en el BOIB, no s'hagués procedit a l'inici de l'execució del projecte en el termini màxim de sis anys des de la publicació, d'acord amb el que disposa l'article 21 bis del Text refós de la Llei d'avaluació ambiental de les Illes Balears.





**Quart.** La declaració d'impacte ambiental no serà objecte de cap recurs, sense perjudici del que, si és el cas, escaigui en via administrativa o judicial davant de l'acte d'autorització del projecte, d'acord amb el que disposa l'article 41.4 de la Llei 21/2013.

**Cinquè.** Aquesta resolució s'emet sense perjudici de les competències urbanístiques, de gestió o territorials de les administracions competents i de les autoritzacions o informes necessaris per a l'aprovació.

*(Signat electrònicament: 20 d'octubre de 2025)*

**La directora general d'Harmonització Urbanística i Avaluació Ambiental**

Maria Paz Andrade Barberá

