

## Secció III. Altres disposicions i actes administratius

### ADMINISTRACIÓ DE LA COMUNITAT AUTÒNOMA CONSELLERIA D'HABITATGE, TERRITORI I MOBILITAT

**5281**

*Resolució de la directora general d'Harmonització Urbanística i Avaluació Ambiental per la qual es formula l'informe d'impacte ambiental del projecte Línia d'evacuació i parc fotovoltaic Sa Coveta, polígon 3, parcel·la 915, TM de Sant Llorenç. (exp. 254a/2024)*

Vist l'informe tècnic amb proposta de resolució de dia 9 de gener de 2026, i d'acord amb l'article 9.1 del text refós de la Llei d'avaluació ambiental de les Illes Balears aprovat per Decret legislatiu 1/2020, de 28 d'agost, i el punt 8. d) de l'article 2 del Decret 10/2025, de 14 de juliol, pel qual s'estableixen les competències i l'estructura orgànica bàsica de les conselleries de l'Administració de la Comunitat Autònoma de les Illes Balears, i el Decret 13/2025, de 31 de juliol, pel qual es corregeixen els errors detectats en el Decret 10/2025,

#### RESOLC FORMULAR

**Informe d'impacte ambiental del projecte Línia d'evacuació i parc fotovoltaic Sa Coveta, polígon 3, parcel·la 915, TM de Sant Llorenç**

#### 1. Determinació de subjecció a avaluació ambiental i tramitació

D'acord amb l'article 13.2 a) del Text Refós de la Llei d'Avaluació Ambiental de les Illes Balears, aprovat per Decret legislatiu 1/2020, de 28 d'agost, han de ser objecte d'avaluació d'impacte ambiental simplificada els projectes en què així ho exigeixi la normativa bàsica estatal sobre avaluació ambiental. Entre els projectes inclosos en l'annex 2 de la Llei 21/2013, de 9 de desembre, d'avaluació ambiental, el «Projecte de Línia d'evacuació i parc fotovoltaic Sa Coveta, polígon 3, parcel·la 915», s'inclou al punt b del grup 4:

*«Construcció de línies elèctriques (projectes no inclosos en l'annex I) amb un voltatge igual o superior a 15 kV, que tinguin una longitud superior a 3 km, incloses les seves subestacions associades, així com per sota dels anteriors llinars quan compleixin els criteris generals 1 o 2, o no incloguin les mesures preventives establertes en el Reial decret 1432/2008, de 29 d'agost, pel qual s'estableixen mesures per a la protecció de l'avifauna contra la col·lisió i l'electrocució en línies elèctriques d'alta tensió, o discorrin a menys de 200 m de població o de 100 m d'habitats aïllats en alguna part del seu recorregut, tret que discorrin íntegrament en subterrani per sòl urbanitzat».*

Per tant, el projecte s'ha de tramitar com a una Avaluació d'Impacte Ambiental Simplificada i seguir el procediment establert a la secció 2a del Capítol II d'avaluació d'impacte ambiental de projectes del Títol II d'avaluació ambiental de la Llei 21/2013, de 9 de desembre, d'avaluació ambiental. S'han de complir també les prescripcions dels articles 21 i 22 del Text refós que li siguin d'aplicació.

#### 2. Descripció del projecte

El projecte consisteix en la realització d'una línia elèctrica d'evacuació de 15 kV de 782 metres de longitud per a la connexió a xarxa del parc fotovoltaic, discorrent subterràniament de manera íntegra per sòl rústic.

El parc fotovoltaic es pretén instal·lar a la parcel·la 915 del polígon 3 del terme municipal de Sant Llorenç des Cardassar amb una àrea poligonal de 17.116.96 m<sup>2</sup>. La instal·lació estarà formada per 3648 panells fotovoltaics distribuïts en 152 estructures metàl·liques fixes clavades en el terreny amb una alçada màxima de 3,18 m i una alçada mínima de 0,80 m; amb un potencia nominal de 1,75 MW. També comptarà amb un centre de transformació i un centre de maniobra i mesura fotovoltaica, ambdós dins edificis prefabricats. Es planteja també la reserva de 500 m<sup>2</sup> dins l'àrea poligonal per a la instal·lació de bateries.

La línia elèctrica d'evacuació estarà soterrada a 1,3 m de profunditat per un camí públic asfaltat mitjançant conductor d'alumini RHZ1 12/20kV de 240 mm<sup>2</sup>, quedant encapsulat per un tub corrugat. S'inclouran tres tubs diferenciats, per dos d'ells discorreran els circuits de mitjana tensió associats i el tercer quedarà de reserva per a millores del sistema elèctric de la zona.

La línia discorrerà des del centre de maniobra i mesura del parc fotovoltaic fins al punt de connexió (CT Cova al polígon 3 parcel·la 363) al costat del vial públic. El punt de connexió a 15.000 V serà únic per al total de les instal·lacions del parc, en la xarxa de Mitjana Tensió d'Endesa Distribució, amb entroncament subterrani en la línia Llorenç, entre la baixant i el CT Cova, situat a 790 metres.

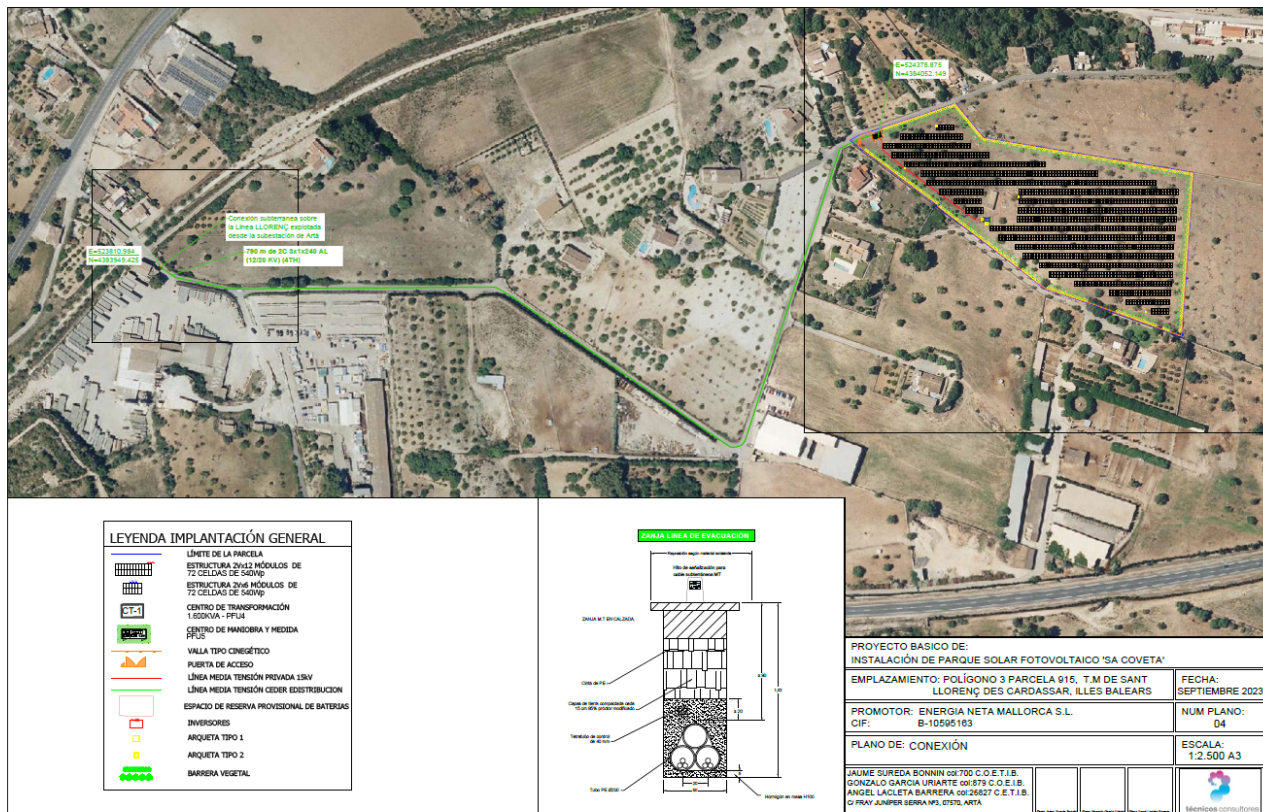


Figura 1. Ubicació del projecte. Font: Document del Projecte.

### 3. Resum del document ambiental

El document ambiental presenta la descripció del projecte, caracterització ambiental de l'entorn, anàlisi d'alternatives, estudi d'incidència paisatgística, estudi energètic i sobre canvi climàtic, actuacions a realitzar, avaluació i valoració d'impactes ambientals, mesures i millores ambientals i programa de vigilància ambiental.

#### Alternatives i selecció de l'elegida

- Alternativa 0: suposa la no realització tant de la línia de mitjana tensió de 15 kV com del projecte fotovoltaic associat. Es descarta ja que es considera que les instal·lacions productores d'energies procedents de fonts renovables són ambientalment convenientes, afavorint la descarbonització de l'entorn i reduint el percentatge d'emissions i utilització d'energies d'origen fòssil. El foment de l'ús de les energies renovables està previst tant en la planificació estratègica energètica, en el Pla Director Sectorial Energètic de les Illes Balears, el Pla d'Eficiència Energètica i el Pla Territorial de les Illes Balears així com contemplat a nivell estatal i comunitari.

- Alternativa 1: la línia d'evacuació es pretén realitzar discorrent de manera subterrània per un camí rústic públic de titularitat municipal. El camí pertany al polígon 3, parcel·la 9018 del TM de Sant Llorenç des Cardassar. L'evacuació tendria un recorregut total 782 m de longitud no seguint una línia recta tractant-se del recorregut més curt per aquesta mena de vial fins a arribar al punt de connexió i es realitzarà mitjançant entroncament soterrat.

- Alternativa 2: la línia elèctrica de mitjana tensió de 15 kV discorreria de manera íntegra soterrada per terrenys privats des del la instal·lació fotovoltaica fins al CT de Sa Cova amb una longitud de 680 m. La línia discorreria per diversos terrenys de propietat privada havent de sol·licitar permís i servitud per al pas de la línia elèctrica de mitjana tensió per ells. Es descarta pel pas per parcel·les de titularitat privada

- Alternativa 3: L'evacuació seguiria el camí de titularitat municipal situat en els voltants de la parcel·la d'implementació de la instal·lació fotovoltaica fins a arribar a l'interior del nucli urbà de Sant Llorenç des Cardassar fins a la Ma-4030 o Carretera de Son Servera, seguiria cap a l'oest fins a introduir-se en la Ma-15F per a finalment prendre un desviament fins a aconseguir el punt de connexió concedit. La longitud total del recorregut seria de 1.940 metres discorrent per vials de titularitat municipal i de titularitat del Consell de Mallorca. El recorregut



programat ha de creuar en un tram pas subterrani la Via Verda, antiga via fèrria en la qual discorria el ferrocarril entre Manacor i Artà, aquest es troba en desús, però es preveu la reconstrucció de la via fèrria. Es descarta a causa de la longitud del projecte la interacció i creuament per vies fèrries i sistemes hídrics superficials de torrents i la complexitat tècnica i administrativa que això implica.

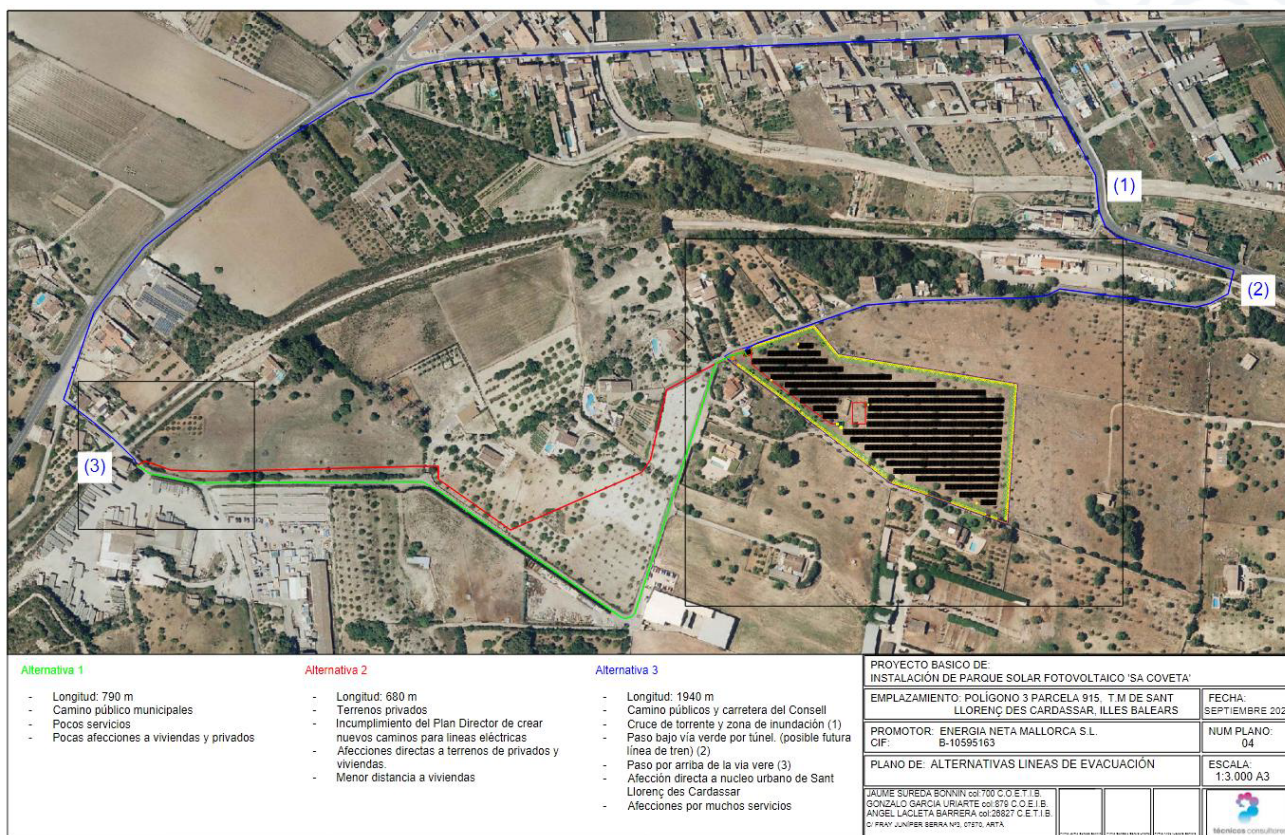


Figura 2. Ubicació de les tres alternatives. Font: Document Ambiental.

S'avaluen i valoren els impactes ambientals durant la fase de construcció. Durant la fase de funcionament i la de desmantellament es determina que no es preveuen impactes

Es proposen una sèrie de **mesures preventives i/o correctores** amb la finalitat d'evitar, atenuar, corregir o compensar els impactes negatius. S'inclou un **pla de vigilància ambiental** per al seguiment de les mesures correctores.

#### 4. Consultes a les administracions públiques afectades i persones interessades

L'òrgan ambiental ha realitzat consulta a les següents administracions previsiblement afectades:

- Servei de Protecció d'Espècies, Departament de Medi Natural, Direcció General de Medi Natural i Gestió Forestal. Conselleria d'Agricultura, Pesca i Medi Natural.
- Servei de Canvi Climàtic i Atmosfera, Direcció General d'Economia Circular, Transició Energètica i Canvi Climàtic. Conselleria d'Empresa, Ocupació i Energia.
- Servei de Reforma i Desenvolupament Agrari, Direcció General d'Agricultura, Ramaderia Desenvolupament Rural, Conselleria d'Agricultura, Pesca i Medi Natural
- Direcció General d'Emergències i Interior, Conselleria Presidència i Administracions Públiques
- Servei d'Estudis i Planificació, Direcció General de Recursos Hídrics, Conselleria de la Mar i del Cicle de l'Aigua
- Servei de Salut Ambiental, Direcció General de Salut Pública, Conselleria de Salut
- Direcció Insular de Territori i Paisatge, Departament de Territori, Mobilitat i Infraestructures, Consell de Mallorca
- Ajuntament de Sant Llorenç des Cardassar
- GOB
- Amics de la Terra

A l'expedient consten els següents informes de les administracions consultades:



- **Informe del Servei de Patrimoni. Direcció Insular de Territori i Paisatge, Departament de Territori, Mobilitat i Infraestructures, Consell de Mallorca** de data 17 de desembre de 2024 que conclou:

*Per altra banda, la prospecció del terreny no ha proporcionat cap indici de l'existència de restes arqueològiques. En conclusió podem dir que des d'un punt de vista patrimonial consideram que s'han de conservar les parets seques que envolten la parcel·la i també l'edificació. El projecte de la disposició de les plaques solars en la parcel·la respecta els elements descrits, tal com es pot comprovar al plànol adjunt."*

*Atès l'exposat no s'establirà cautela arqueològica. Pel que fa als elements etnològics s'han de conservar les parets seques (esquenes d'ase incloses) i l'edificació existent.*

- **Informe del Servei d'Ordenació del Territori Direcció Insular de Territori i Paisatge, Departament de Territori, Mobilitat i Infraestructures, Consell de Mallorca** de data 11 d'abril de 2025 que conclou:

*A la vista de les consideracions tècniques expressades a l'apartat III de l'informe, des del punt de vista de l'ordenació del territori i del paisatge s'informa favorablement el projecte del parc fotovoltaic amb les condicions següents:*

- 1. No es considera informada la zona de reserva de les bateries per manca de definició gràfica que no permet avaluar-la ambientalment.*
- 2. S'ha de definir correctament la superfície de reserva de les bateries per la discrepància detectada en la documentació que indica 250 m<sup>2</sup> en el projecte i 500 m<sup>2</sup> en l'avaluació ambiental del projecte.*
- 3. S'ha de desplaçar el tancament de la instal·lació de malla cinètica 3 m respecte al límit de parcel·la amb tancament de pedra en sec i ubicar la barrera vegetal entre aquests dos tancaments.*
- 4. S'haurà de tenir cura en la conservació del ferm del camí públic pel qual discorre la línia d'evacuació, com a conseqüència del soterrament canalització per tal que no afectin la seguretat ni l'estructura del camí, els tancaments laterals, els marges, les parets i les arrels dels arbres confrontants amb el camí, tant com sigui possible.*

- **Informe del Servei d'Energies Renovables. Direcció General d'Economia Circular, Transició Energètica i Canvi Climàtic** de data 12 de juny de 2025, que conclou:

Si la instal·lació d'evacuació del parc es cedeix a l'empresa distribuïdora o l'empresa transportista, caldrà que aquesta emeti un informe de revisió de projecte sobre les instal·lacions que li seran cedides.

En el cas que sigui així, l'empresa distribuïdora haurà de sol·licitar també la posada en servei d'aquesta instal·lació.

A més, s'hauran de donar compliment a les disposicions de la nostra competència indicades a continuació:

- Reial Decret 223/2008, de 15 de febrer, pel qual s'aproven el Reglament sobre condicions tècniques i garanties de seguretat en línies elèctriques d'alta tensió i les seves instruccions tècniques complementàries ITC-LAT 01 a 09.
- Reial decret 337/2014, de 9 de maig, pel qual s'aproven el Reglament sobre condicions tècniques i garanties de seguretat en instal·lacions elèctriques d'alta tensió i les seves instruccions tècniques complementàries ITC-RAT 01 a 23.
- Reial Decret 842/2002, de 2 d'agost, pel qual s'aprova el Reglament Electrotècnic per Baixa Tensió i les seves instruccions tècniques complementàries.
- Decret 96/2005, de 23 de setembre, d'aprovació definitiva de la revisió del Pla Director Sectorial Energètic de les Illes Balears.
- Decret 36/2003, d'11 d'abril, pel qual es modifica el Decret 99/1997, 11 de juliol, pel qual es regula el procediment administratiu aplicable en la tramitació de les instal·lacions elèctriques de la comunitat autònoma de les Illes Balears.
- Resolució del Director General d'Industrial, del 16 de juliol de 2004, per la qual s'aproven a l'empresa "Endesa Distribución Eléctrica S.L.U" les condicions tècniques per a les instal·lacions d'enllaç en el subministrament d'energia elèctrica en baixa tensió (CIES) publicada en el BOIB núm. 121 de data 31 d'agost de 2004.
- Resolució de 27 de juliol de 2004 de la Direcció General d'Indústria per la qual s'aproven, a l'empresa "Endesa Distribucion Eléctrica SLU", les Condicions Tècniques per a Xarxes Subterrànies d'Alta tensió de 3<sup>a</sup> categoria (mitja tensió), publicada en el BOIB núm. 109 de data 7 d'agost de 2004.
- Resolució de 5 de desembre de 2018, de la Direcció General d'Indústria i del a petita i mitjana empresa, per la que s'aproven especificacions particulars i projectes tipus d'Endesa Distribucion Eléctrica, SLU.

Aquest informe no substitueix a la preceptiva autorització administrativa del projecte elèctric en qüestió que haurà de ser sol·licitada a aquesta Direcció General.



- **Informe Direcció General d'Emergències i Interior** de data 24 de febrer de 2025 que conclou:

*Una vegada examinada la documentació sobre el Projecte de la línia d'evacuació i parc fotovoltaic SA COVETA, polígon 3, parcel·la 915.T.M Sant Llorenç des Cardassar es conclou que l'expedient es pot informar favorablement atès que no es troba afectat per cap dels riscos de la planificació especial de protecció civil.*

- **Informe Servei de Canvi Climàtic i Atmosfera** de data 27 de febrer de 2025 que conclou:

*Per tot això, informa favorablement sobre la perspectiva climàtica del projecte línia d'evacuació i parc fotovoltaic sa Coveta*

*Per altra banda, recoman consultar les guies esmentades anteriorment (punt 5 de les consideracions tècniques).*

- **Informe Servei de Protecció d'Espècies** de data 03 de març de 2025, que conclou:

*Per tot això, inform favorablement sobre sobre línia d'evacuació i parc fotovoltaic Sa Coveta, polígon 3, parcel·la 915 T.M. Sant Llorenç des Cardassar.*

*Aquest informe s'emet sense perjudici de l'obtenció d'altres informes o autoritzacions que puguin ser necessàries segons la legislació vigent.*

## 5. Elements significatius de l'entorn del projecte

El projecte s'executa en un camí públic asfaltat de propietat municipal, al TM de Sant Llorenç des Cardassar. La línia d'evacuació discorre principalment per sòl rústic classificat com àrea de transició, a excepció d'uns 115 m que discorren per sòl rústic general.

D'acord amb el visor IDEIB, el parc fotovoltaic s'ubica en una zona d'aptitud fotovoltaica alta.

El projecte es situa a zona de risc baix d'incendis. El projecte no es troba a zona de risc d'esllavissament ni inundació.

La consulta al Bioatles (quadricula 1x1 codi: 3354), mostra la presència de *Pipistrellus kuhlii* i *Delichon urbicum* a la zona del projecte, espècies incloses al Llistat d'Espècies Silvestres en Règim de Protecció Especial (RD 139/2011). No hi ha constància de la presència de cap niu de rapinyaire a la zona.

La zona es troba a sobre de la massa d'aigua subterrània de Sant Llorenç (1817M3), la qual es troba en estat quantitatiu i qualitatiu dolent. Pel que fa a la vulnerabilitat a la contaminació, aquesta massa d'aigua subterrània està considerada com una massa amb una vulnerabilitat moderada.

El projecte queda fora de l'àmbit dels espais naturals protegits per la Llei 5/2005, de 26 de maig, per a la conservació dels espais de rellevància ambiental o per la Llei 1/1991, de 30 de gener, d'espais naturals i règim urbanístic de les àrees d'especial protecció de les Illes Balears. Tampoc afecta a cap espai de la Xarxa Natura 2000.

A l'àrea afectada pel projecte no s'hi han identificat hàbitats d'interès comunitari. Tot i això, al llarg del traçat de la línia d'evacuació aquesta confronta amb una parcel·la on es localitza l'hàbitat d'interès comunitari 5330, Matollars termomediterranis i presedèrtics

Pel que fa al patrimoni cultural, en el document ambiental presentat no figura cap referència a parets seques ni elements catalogats.

## 6. Consideracions tècniques

1. En el document ambiental, tot i que es proposen tres alternatives no s'aporta una comparativa suficient multicriteri entre les alternatives ni una metodologia explícita de selecció. No obstant, aquest fet no impedeix continuar la tramitació, ja que, d'acord amb la informació disponible i els condicionants territorials i tècnics exposats, l'alternativa escollida es pot considerar, de manera raonada, la més viable i la que previsiblement comporta una menor afectació ambiental. Sense perjudici que una anàlisi comparativa més detallada podria matisar aquesta conclusió.

2. En el document ambiental no es menciona res en referència al camp electromagnètic de la línia d'evacuació, del PFV o de les bateries. No s'avaluen els possibles impactes dels camps electromagnètics generats per la línia de MT soterrada (15 kV) durant la fase de funcionament, factor rellevant per la

proximitat a habitatges (<100 m), tampoc es proposen mesures ni s'inclou res en el Pla de Vigilància Ambiental.

Segons la Guia per a l'elaboració d'estudis d'impacte ambiental de projectes de plantes solars fotovoltaïques i les infraestructures d'evacuació del MITECO, amb l'objectiu de valorar si pot haver-hi impacte sobre la població i la salut, s'han de modelitzar els camps magnètics generats



per les instal·lacions sobre els habitatges aïllats, tenint en compte la intensitat del corrent, l'altura i la distància dels conductors. La zona d'afecció segons aquesta guia per a habitatges aïllats és d'una distància de 100 m als punts d'emissió de la línia.

El règim específic de protecció sanitària per a emissions radioelèctriques és el RD 1066/2001, però per a camps de baixa freqüència (50 Hz) generats per línies elèctriques, s'utilitzen com a referència els límits de la Recomanació 1999/519/CE i de la ICNIRP. D'acord amb la Recomanació 1999/519/CE i les directrius de la ICNIRP, que Espanya utilitza com a referència per als camps electromagnètics de baixa freqüència, els valors de referència per al públic en general a 50 Hz són de l'ordre de 5 kV/m per al camp elèctric i 100 µT per al camp magnètic. La Guia anteriorment esmentada determina que el llindar de seguretat, tenint en compte les publicacions del ICNIRP i de l'OMS, es troba per sota de 100 µT i per sota de 0,4 µT en les recomanacions més restrictives. Encara que el llindar de 0,4µT no està recollit normativament, aplicant el principi de precaució, es considera que s'han d'adoptar totes les mesures possibles per a tendir a aconseguir aquests nivells. En cas que això fos impossible, es procurarà aconseguir el menor nivell d'exposició possible, sempre per sota del llindar de 100 µT recollit en les recomanacions del Consell d'Europa.

Per tant, s'haurà de verificar que els nivells generats per la línia, el PFV, i si escau, pels sistemes d'emmagatzematge d'energia que eventualment s'hi puguin implantar, es mantenen clarament per sota dels valors esmentats d'especificar el valor del camp electromagnètic en l'estat de càrrega màxima del parc fotovoltaic en els límits exteriors d'habitatges, considerant per al càlcul a una distància de 0,2 m dels límits d'aquest i a una altura d'1 m, segons UNE-EN 62110. En el cas d'afecció, s'hauran d'incloure també mesures de seguiment dels camps electromagnètics al Pla de Vigilància.

3. En el document ambiental es menciona la possibilitat de complementar la instal·lació del PFV amb equips d'emmagatzematge d'energia, per això es reserva una àrea de 500 m<sup>2</sup> dins l'àrea poligonal per a la possible col·locació de les bateries segons les condicions de mercat a futur. El calendari d'execució no inclou la instal·lació de les bateries, que podria no dur-se a terme si la viabilitat técnico-econòmica no és l'adequada. En un termini de temps relativament curt, la tecnologia en aplicació (actualment és un camp que avança ràpidament arran d'experiència i aplicació de noves solucions) i també la normativa podrien modificar-se respecte el que es descriu als documents lliurats. No s'avaluen els impactes d'aquests sistemes (vessaments substàncies químiques, emissions de gasos tòxics del propis sistemes de bateries, perill d'incendi d'aquestes, emissions electromagnètiques, etc) i, per tant, tampoc es poden preveure les mesures de prevenció necessàries. En conclusió, si bé es recomana la instal·lació dels sistemes d'emmagatzematge, no es disposa d'informació suficient per avaluar la repercussió d'aquesta fase de la instal·lació.

4. En el document ambiental es conclou que no hi ha presència d'elements patrimonials al llarg del traçat de la línia d'evacuació i que no es preveuen afeccions durant la construcció ni l'operació de la infraestructura associada al PFV Sa Coveta. Tot i això, la parcel·la on es pretén implantar el PFV i des d'on surt la línia d'evacuació presenta un tancament amb paret de pedra en sec. Per tant, durant l'execució de les obres de la línia d'evacuació s'haurà de tenir cura en la conservació de la paret de pedra en sec, incloses les esqueses d'ase, així com el ferm del camí públic pel qual discorre, amb els tancaments laterals, amb el soterrament i canalització de les infraestructures per tal que no afectin la seguretat ni l'estructura del camí, ni tampoc, tant com sigui possible, les arrels dels arbres confrontants amb el camí. Convendria tenir especial esment a no desplaçar ni retirar el material (pedres) provinent dels esbaldrecs de les parets de tancament confrontants.

5. Segons les característiques indicades del parc fotovoltaic el projecte no està subjecte a tramitació d'avaluació d'impacte ambiental, ni ordinària ni simplificada, perquè no supera les 4 ha d'ocupació total en sòl rústic, situant-se en la zona d'aptitud alta del PDSEIB, d'acord a la Llei 21/2013 de 9 de desembre, d'avaluació ambiental. Destacar també que no hi ha altres PFV ni instal·lacions energètiques en funcionament properes dins un radi de 3 km. A més, es planteja una barrera vegetal entre el tancament amb paret de pedra en sec de la parcel·la i el tancament de malla cinegètica de la instal·lació. Segons el document ambiental, aquesta barrera es durà a terme amb espècies autòctones, i a l'estudi d'incidència paistagística es determina que es plantarà *Pistacia lentiscus* i fruiters de secà, però no s'especifica com es durà a terme el seu reg.

6. En el document ambiental s'aporta una taula amb les mesures adoptades per donar compliment a l'annex F del PDSEIB pel que fa a les instal·lacions fotovoltaïques de tipus C

7. L'apartat de generació i gestió de residus apareix dins el capítol de "Característiques de la instal·lació" (3.4.3), abans de l'anàlisi d'alternatives, i no dins l'avaluació d'impactes ni vinculada a mesures ni al PVA, cosa que trenca l'estructura lògica d'un document ambiental on primer s'haurien de definir alternatives i després identificar impactes i mesures associades, inclosa la gestió de residus. Tot i això, es fa una classificació força exhaustiva dels residus de construcció i demolició i d'envasos, amb estimació qualitativa de volums, descripció genèrica de gestió i indicació de mesures de prevenció i bones pràctiques, encara que no es desglossen per a la línia d'evacuació ni es quantifiquen específicament els residus associats als 790 m de rasa, ni es lliguen a requisits concrets de seguiment en el PVA.

Destacar també que a l'apartat de mesures i millores ambientals, pel que fa a la gestió de residus de construcció i demolició es determina que durà a terme segons la normativa i fa referència a la Llei 22/2011, de 28 de juliol, de residus i sòls contaminats, la qual està derogada. S'hauria de fer referència a la normativa autonòmica, la Llei 8/2019, de 19 de febrer, de residus i sòls contaminats de les Illes Balears, o en tot cas a la normativa estatal en vigor: Llei 7/2022, de 8 d'abril, de residus i sòls contaminats per una economia circular.

8. Per tot l'anterior, una vegada analitzats els criteris de l'annex III de la Llei 21/2013, de 9 de desembre, d'avaluació ambiental, i atesa la naturalesa del projecte i la ubicació proposada, **no es preveu** que el projecte **pugui tenir efectes adversos significatius sobre el medi ambient** sempre que s'apliquin les mesures preventives i correctores del document ambiental i les proposades en aquest informe.

### Conclusions de l'informe d'impacte ambiental

**Primer.** No subjectar a avaluació d'impacte ambiental ordinària el projecte de Línia d'evacuació i parc fotovoltaic Sa Coveta, polígon 3, parcel·la 915, TM de Sant Llorenç, atès que no es preveu que tinguí efectes adversos significatius sobre el medi ambient, sempre que es compleixin les mesures proposades al document ambiental signat en data 20 de setembre de 2023 per l'enginyer ambiental Antoni Estelrich Sempere i l'enginyer tècnic industrial Jaume Sureda Bonnin i els següents condicionants:

1. S'hauran de realitzar mesures periòdiques d'intensitat del camp electromagnètic durant la vida útil de la instal·lació fotovoltaica i de la línia elèctrica i, si escau, dels sistemes d'emmagatzematge d'energia que eventualment s'hi puguin implantar, aquestes mesures s'hauran de programar a les hores i mesos de màxima producció del parc fotovoltaic i s'ha de complir amb l'establert al Reial decret 1066/2001, de 28 de setembre, pel qual s'aprova el Reglament que estableix condicions de protecció del domini públic radioelèctric, restriccions a les emissions radioelèctriques i mesures de protecció sanitària davant emissions radioelèctriques i amb el que disposa la Recomanació 1999/519/CE. En els límits exteriors d'habitatges a menys de 100 m dels punts d'emissió s'haurà de comprovar el valor del camp electromagnètic en l'estat de carrega màxima del parc fotovoltaic, considerant per al calcul a una distància de 0,2 m dels límits d'aquest i a una altura d'1 m, i, en el cas de superar els límits permesos, s'hauran d'incloure també mesures de correcció i seguiment dels camps electromagnètics al Pla de Vigilància, amb un límit d'emissions de 0,4 microTesles als exteriors de les instal·lacions i habitatges que l'enrevolten.

2. D'acord amb l'informe del Servei d'Ordenació del Territori del Consell de Mallorca, de data 11 d'abril de 2025, s'haurà de complir el següent:

- S'haurà de tenir cura en la conservació del ferm del camí públic pel qual discorre la línia d'evacuació, com a conseqüència del soterrament i canalització per tal que no afectin la seguretat ni l'estructura del camí, els tancaments laterals, els marges, les parets i les arrels dels arbres confrontants amb el camí, tant com sigui possible
- S'ha de desplaçar el tancament de la instal·lació de malla cinegètica 3 m respecte al límit de parcel·la amb tancament de pedra en sec i ubicar la barrera vegetal entre aquests dos tancaments.

3. D'acord amb l'informe del Servei de Patrimoni Històric del Consell de Mallorca, de data 18 de desembre de 2024, s'haurà de complir el següent:

- Pel que fa als elements etnològics s'han de conservar les parets seques (esquenes d'ase incloses) i l'edificació existent.

4. El reg de la barrera vegetal s'haurà d'efectuar, amb caràcter general, mitjançant aigua regenerada.

Es recomana que:

- No es desplaci ni es retiri el material (pedres) provinent dels esbaldrecs de les parets de tancament confrontants durant el soterrament i canalització de la línia d'evacuació.
- Ubicar el CT i el CMM dins l'edificació de tipologia tradicional d'uns 81 m<sup>2</sup> que es restaurarà i es dotarà d'ús per les instal·lacions del parc fotovoltaic, en lloc de ubicar el CT i el CMM dins les edificacions prefabricades que després s'han d'adequar a les condicions d'aspecte de la norma 22 del PTIM.
- Si fos el cas, situar les edificacions auxiliars a més separació que els 4 m del límit de la parcel·la, recomanat que sigui de 10 m, o el que indiqui el planejament municipal, situant la barrera vegetal al seu davant i amb el tancament a darrera la barrera vegetal, per mitigar el seu impacte visual.
- Ampliar la distància del tancament de la instal·lació al tancament de la parcel·la de 3 a 5 m, per poder donar millor cabuda a la barrera vegetal definida
- Fer efectiva la mesura indicada de replantar els arbres existents a l'interior de la parcel·la per complementar la barrera vegetal perimetral.
- Consultar les guies següents:
  - Guia per a l'elaboració d'estudis d'impacte ambiental de projectes de plantes solars fotovoltaiques i les infraestructures d'evacuació del MITECO
  - Criteris ambientals en els projectes de Plantes Solars Fotovoltaiques del Departament de Territori, Habitatge i Transició Ecològica de la Generalitat de Catalunya
  - Guies sobre contaminació atmosfèrica de la Secció d'atmosfera del Servei de Canvi Climàtic i Atmosfera:
  - Guia de prevenció de la contaminació atmosfèrica al sector de la construcció
  - Guia pel control de la qualitat de l'aire a la construcció
  - Guia pel control de les emissions de pols de la construcció i demolició
  - Guies per reduir al màxim els impactes ambientals:





Es recorda que:

- En el document ambiental es menciona la reserva d'un espai dins la poligonal del projecte per a una possible implantació futura d'un sistema d'emmagatzematge d'energia mitjançant bateries. Tot i que no s'incorpora una l'avaluació específica, d'acord amb la modificació introduïda a la Llei 21/2013, d'avaluació ambiental, la incorporació posterior d'un mòdul d'emmagatzematge electroquímic en règim d'hibridació quedarà exempta del tràmit d'avaluació d'impacte ambiental simplificada sempre que s'ubiqui dins la poligonal ja avaluada ambientalment i que el projecte energètic original disposi d'una declaració o informe d'impacte ambiental favorable.

- La Llei 22/2011, de 28 de juliol, de residus i sòls contaminats està derogada.

- D'acord amb l'informe del Servei d'Energies Renovables. DG d'Economia Circular, Transició Energètica i Canvi Climàtic, de data 12 de juny de 2025

- Si la instal·lació d'evacuació del parc es cedeix a l'empresa distribuïdora o l'empresa transportista, caldrà que aquesta emeti un informe de revisió de projecte sobre les instal·lacions que li seran cedides. En el cas que sigui així, l'empresa distribuïdora haurà de sol·licitar també la posada en servei d'aquesta instal·lació.
- S'haurà de donar compliment a les disposicions de la seva competència indicades en el seu informe.

**Segon.** Es publicarà el present informe d'impacte ambiental al Butlletí Oficial de les Illes Balears, d'acord amb el que disposa l'article 47.3 de la Llei 21/2013, de 9 de desembre, d'avaluació ambiental.

**Tercer.** L'informe d'impacte ambiental perdrà la seva vigència i cessarà en la producció dels efectes que li són propis si, una vegada publicat en el BOIB, no s'hagués procedit a l'inici de l'execució del projecte en el termini màxim de sis anys des de la publicació, d'acord amb el que disposa l'article 21 bis del Text refós de la Llei d'avaluació ambiental de les Illes Balears.

**Quart.** L'informe d'impacte ambiental no ha de ser objecte de cap recurs, sense perjudici dels que, si s'escau, siguin procedents en la via administrativa o judicial davant de l'acte, si s'escau, d'autorització del projecte, d'acord amb el que disposa l'article 47.5 de la Llei 21/2013.

**Cinquè.** Aquesta resolució s'emet sense perjudici de les competències urbanístiques, de gestió o territorials de les administracions competents i de les autoritzacions o informes necessaris per a l'aprovació.

*(Signat electrònicament: 14 de gener de 2026)*

**La directora general d'Harmonització Urbanística i Avaluació Ambiental**  
Paz Andrade Barberá

