

## Secció III. Altres disposicions i actes administratius

### ADMINISTRACIÓ DE LA COMUNITAT AUTÒNOMA CONSELLERIA D'HABITATGE, TERRITORI I MOBILITAT

**5277**

*Resolució de la directora general d'Harmonització Urbanística i Avaluació Ambiental per la qual es formula la declaració d'impacte ambiental del projecte de construcció d'ampliació de la IDAM de Santa Eulària des Riu (exp. 39A/2025)*

Vist l'informe tècnic amb proposta de resolució de dia 30 de setembre de 2025, i d'acord amb l'article 9.1 del Text refós de la Llei d'avaluació ambiental de les Illes Balears aprovat per Decret legislatiu 1/2020, de 28 d'agost, i el punt 8. d) de l'article 2 del Decret 10/2025, de 14 de juliol, pel qual s'estableixen les competències i l'estructura orgànica bàsica de les conselleries de l'Administració de la Comunitat Autònoma de les Illes Balears, i el Decret 13/2025, de 31 de juliol, pel qual es corregeixen els errors detectats en el Decret 10/2025,

#### RESOLC FORMULAR

**La declaració d'impacte ambiental del projecte de construcció d'ampliació de la IDAM de Santa Eulària des Riu, en el termes següents:**

##### **1. Determinació de subjecció a avaluació ambiental i tramitació**

D'acord amb el punt 1 de l'article 13 del Decret legislatiu 1/2020, de 28 d'agost, pel qual s'aprova el Text refós de la Llei d'avaluació ambiental de les Illes Balears, han de ser objecte d'avaluació d'impacte ambiental ordinària, entre d'altres, «Els projectes en què així ho exigeixi la normativa bàsica estatal sobre avaluació ambiental» i «Els projectes que figurin en l'annex 1 d'aquesta llei». Entre els projectes inclosos a l'annex 1, el projecte objecte del present informe s'inclou al punt 3 del grup 8 (Projectes d'enginyeria hidràulica i de gestió de l'aigua):

*Instal·lacions de dessalinització d'aigua amb un volum nou o addicional superior a 1.000 m<sup>3</sup>/dia de capacitat.*

Per tant, el projecte s'ha de tramitar com una Avaluació d'Impacte Ambiental Ordinària i seguir el procediment establert a la secció 1a del Capítol II d'avaluació d'impacte ambiental de projectes del Títol II d'avaluació ambiental de la Llei 21/2013. S'han de complir també les prescripcions dels articles 21 i 22 del Text refós de la Llei d'avaluació ambiental de les Illes Balears que li siguin d'aplicació.

##### **2. Descripció del projecte**

1. La instal·lació dessaladora d'aigua marina (IDAM) de Santa Eulària realitza el tractament de l'aigua marina mitjançant un procés de filtració-microfiltració i osmosi inversa i està constituïda per tres bastidors, amb una capacitat conjunta de producció d'aigua tractada de 16.500 m<sup>3</sup>. La planta va entrar en servei l'any 2018.

S'ubica a la parcel·la 219 del polígon 10 del TM de Santa Eulària als afores del nucli urbà i limita amb la parcel·la de l'EDAR. S'accedeix a la instal·lació des de la carretera des Canar. La IDAM està interconnectada amb les dessaladores de Sant Antoni i Eivissa a través d'una xarxa en alta.

La boca de captació d'aigua marina es troba a 18 m de profunditat i es condueix a la planta mitjançant bombament per canonada d'immissió amb trams submarins i terrestres. L'abocament de salmorra es realitza mitjançant emissari terrestre i submari amb 16 difusors de 12 cm de diàmetre a 8 m de profunditat. Es disposa d'un sistema de dilució de l'abocament a partir del bombament d'aigua marina a l'emissari des de l'estació de bombament de Punta des Faralló. Les conduccions terrestres passen pel Torrent de s'Argentera. Les instal·lacions de bombeig d'aigua marina i de la dilució de l'abocament de la salmorra es localitzen a la zona costanera de Punta des Faralló.

La infraestructura va ser declarada d'interès general per l'article 36.5 de la Llei 10/2001, de 5 de juliol, del Pla Hidrològic Nacional.

El projecte de construcció i explotació de la instal·lació d'aigua marina (IDAM) de Santa Eulària va obtenir la declaració d'impacte ambiental favorable per Resolució de 23 de juny de 2005 de la Secretaria General per a la Prevenció de la Contaminació i el Canvi Climàtic (BOE núm. 166 de 13 de juliol de 2005). La modificació del projecte va obtenir la declaració d'impacte ambiental favorable per Resolució de 26 de novembre de 2009 de la secretaria d'estat de canvi climàtic (BOE núm. 301 de 15 de desembre de 2009). Una vegada construïda i posada en marxa, la instal·lació va ser transferida en data 11 de maig de 2016, del Ministeri de Medi Ambient al Govern de les Illes Balears.

2. El projecte de construcció d'ampliació de la IDAM de Santa Eulària des Riu (Eivissa), de data 31 d'octubre de 2024 i realitzat pels senyors Camilo Fernández Iglesias (enginyer de camins, canals i ports) i Ricardo Sanmartín Garre (enginyer industrial) té per objecte augmentar la capacitat de producció de la planta dessaladora en aproximadament un 34 %, de forma que es passarà de 16.500 m<sup>3</sup> de producció màxima a 22.000 m<sup>3</sup>. El projecte no contempla actuacions de construcció i instal·lació en el medi marí, sinó solament l'augment de cabals tant de l'immissari d'aigua marina com de l'emissari de salmorres, aprofitant la capacitat de les actuals instal·lacions.

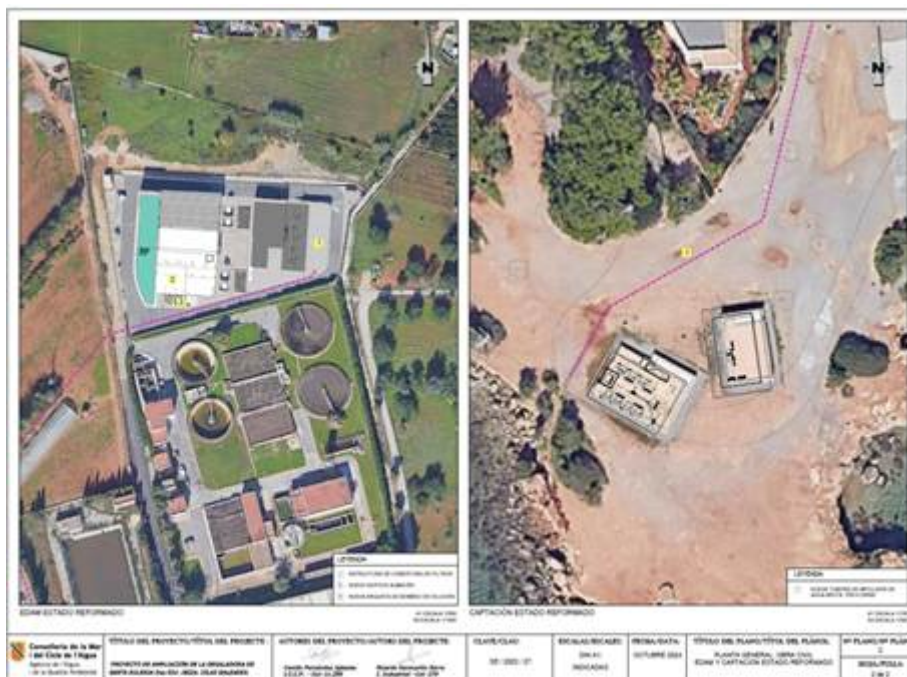


Fotograma 2. Situació detallada de la planta dessaladora de Santa Eulària des Riu i del àmbit del projecte (1). Ortofoto 2023, BOIB.

3. L'ampliació de la IDAM de Santa Eulària és una de les mesures incloses al vigent Pla Hidrològic de les Illes Balears, aprovat pel Reial Decret 49/2023, de 24 de gener.

4. A l'interior del recinte de la planta dessaladora es projecten, entre d'altres, les actuacions següents:

- Instal·lació de tots els elements d'un nou mòdul de 5.520 m<sup>3</sup> de capacitat diària de producció.
- Construcció d'un magatzem adossat a l'actual façana sud de l'edifici principal de la planta. Aquest edifici tindrà una superfície de 158 m<sup>2</sup> i una alçada interior de 8,5 m.
- Tram interior de la nova canalització d'aigua marina d'entrada (immissari) a la planta.
- Instal·lacions elèctriques.



5. Es preveu realitzar una segona canalització terrestre d'immissió d'aigua marina de PRFV DN500 PN16 per a proveir la planta dessaladora. La canalització conduirà l'aigua marina des de l'estació de bombament de la Punta des Faralló fins a l'entrada de la planta dessaladora. La



canalització, de 883 metres de longitud, discorrerà soterrada per un traçat que afectarà espais de titularitat pública, entre els quals es troba la finca agrària de Can Marines, i a propietats privades. El traçat previst és el següent:

- Tram 1. Des de la cambra de captació, passant per zona de servitud del DPM, fins al carrer Bucarest.
- Tram 2. Discorre pel carrer Bucarest fins a travessar la carretera des Canar.
- Tram 3. Passa pel carrer Venècia fins al seu final.
- Tram 4. Travessa la finca experimental de Can Marines fins a la IDAM.

La nova canonada s'instal·larà soterrada en una rasa d'1,52 m d'amplària i profunditat variable (aprox. 2 m), amb protecció de formigó sota vials, o protecció de tot-u sota el terreny, i reposició del paviment o terreny existent. El pas de la canonada sota la carretera des Canar (d'uns 25 m) s'executarà mitjançant perforació horitzontal dirigida (PHD).



**Figura 8: Trazado nueva tubería de agua de mar**

6. A l'estació de bombament de Punta des Faralló se substituiran les bombes de captació i dilució per unes noves que permeten compensar el major descens del nivell de l'aigua a la cambra de captació, que es produeix a conseqüència de l'increment del cabal bombat i de la pèrdua de secció de l'immissari de captació.

7. A la taula següent es mostren els paràmetres teòrics de la IDAM abans i després de l'ampliació projectada:

	<i>Producció màxima (m<sup>3</sup>)</i>	<i>Captació (C)(m<sup>3</sup>)</i>	<i>Salmorra (S) (m<sup>3</sup>)</i>	<i>Dilució màxima (D) 1:2 (m<sup>3</sup>)</i>	<i>Dilució actual (D)1:0,5 (m<sup>3</sup>)</i>	<i>Total aigua marina (m<sup>3</sup>) (C + D)</i>	<i>Rebuig (m<sup>3</sup>/dia)(S+D)</i>
<i>Planta actual</i>	16.000	36.667	19.555	39.110	9.778	75.777 46.445	29.333
<i>Planta ampliada</i>	22.000	48.889	26.889	53.778	13.445	102.667 62.334	40.334

8. El pressupost d'execució material del projecte sense IVA és de 6.939.789,54 €.

### 3. Resum de l'estudi d'impacte ambiental (EIA)

#### a) Alternatives

A la nova versió de l'estudi d'impacte ambiental de data 6 d'agost de 2025 s'ha millorat considerablement l'estudi d'alternatives i, entre d'altres coses, s'han incorporat alternatives per a la gestió de la salmorra.

Les alternatives estudiades han estat les següents:

- Alternativa zero (no ampliar la IDAM). Es descarta aquesta alternativa atès que suposa no atendre la creixent demanda d'aigua potable existent al conjunt de l'illa així com no aprofitar la previsió d'ampliació contemplada al disseny de la planta.
- Alternatives de fonts de recursos hídrics. A més de l'ampliació de la capacitat de dessalació, es consideren altres alternatives de fonts de recursos hídrics per a atendre la creixent demanda com ara una major explotació dels aqüífers, el transport des de fora de l'illa o la reducció de pèrdues de les xarxes municipals. En aquest sentit, no es considera viable una major explotació dels aqüífers atès el seu mal estat quantitatiu i/o qualitatiu. Tampoc es considera viable el transport d'aigua des de fora de l'illa considerant les grans infraestructures d'emmagatzematge necessàries, el consum energètic associat i el cost del subministrament. Per a respondre a la situació actual, es considera que la resposta més ràpida i més efectiva a l'augment de demanda i a la disminució de recursos naturals disponibles és l'augment de la capacitat de dessalació mentre s'aborden paral·lelament les solucions alternatives viables.



- Alternatives d'ubicació: no es plantegen alternatives d'ubicació perquè la planta ja va ser dissenyada amb la previsió de ser ampliada.
- Alternatives de capacitat: la capacitat d'ampliació de producció projectada coincideix amb la previsió d'ampliació de producció considerada al disseny i construcció de la planta. Es descarta qualsevol altre augment de producció atesa la complexitat de les actuacions necessàries.
- Alternatives de disseny. A l'annex 4 del projecte es presenta un estudi detallat de les alternatives plantejades considerant el cost econòmic, la complexitat de la intervenció necessària i la incidència ambiental. Així doncs, les alternatives estudiades han estat les següents:

a) Capacitat de l'immissari:

- Alternativa 1 (substitució immissari existent).
- Alternativa 2 (construcció d'un nou immissari més curt i superficial).
- Alternativa 3 (adequació de la cambra de captació a les noves condicions demandades per al procés i dilució). Se selecciona aquesta alternativa.

b) Impulsió des de captació a planta. Al tram inferior, per sota de la carretera des Canar, no existeix una altra alternativa que el carrer de Bartomeu Tur Clapés, que condueix directament a l'estació de bombament de Punta des Faralló. Els traçats alternatius des de la captació fins a la planta, al seu tram superior, són els següents:

- Alternativa 1: traçat al costat de la rambla del torrent de s'Argentera, pel camí de Ca l'amo den Macià fins a la planta).
- Alternativa 2: el traçat fins a l'encreuament amb la carretera des Canar és comú i en l'encreuament, el traçat va pel carrer Nàpols fins a la IDAM).
- Alternativa 3A: el traçat fins a l'encreuament amb la carretera des Canar és comú a les dues alternatives anteriors. A partir d'aquí, la canonada continua pel carrer Venècia fins al final del carrer. En aquest punt gira a la dreta i travessa la finca experimental de Can Marines fins a arribar a la IDAM.
- Alternativa 3B (plantejada pel Consell d'Eivissa als seus informes de la fase prèvia de consultes). El traçat fins a l'encreuament del carrer Venècia amb el carrer de Ca l'Amo en Josep és comú al de l'alternativa 3. En aquest punt gira a la dreta pel carrer Ca l'Amo en Josep fins al carrer Nàpols per a arribar per aquest vial a la IDAM.
- Alternativa 3C: alternativa sorgida a partir de la 3B després d'estudiar els seus inconvenients. El traçat és similar a l'alternativa 3A excepte que el tram per l'interior de la finca agrícola de Can Marines es produeix pel seu extrem sud, pràcticament sobre la partió de la finca. El tram final és pel carrer Nàpols, fins a arribar per aquest vial a la IDAM.

Es descarta de partida l'alternativa de traçat pel llit torrencial de s'Argentera, que conté les actuals conduccions d'emissari i immissari.

Finalment, s'ha optat per l'alternativa 3C pels motius següents:

- Es minimitza la intervenció sobre la carretera des Canar, mitjançant un curt tram de conducció que, a més, s'executa mitjançant perforació horitzontal dirigida. L'impacte sobre la mobilitat d'aquest vial és mínim.
- Es minimitza la interrupció o limitació d'accés rodat a punts d'importància local: depuradora, deixalleria, supermercat, etc.
- Es produeixen menys residus de paviments asfàltics.
- Es minimitzen els serveis afectats i, per tant, potencialment interromputs.



- Alternatives per a la gestió de la salmorra.

- a) Injecció en aquífer profund. Es descarta aquesta alternativa atesos els elevats costos d'inversió i els riscos associats (migració vertical, fracturació induïda i sísmica induïda).
- b) Llacunes d'evaporació. Es descarta aquesta alternativa atesa la gran extensió necessària així com la gran producció de sal (unes 1.450 t de sals diàries) a la qual se li hauria de donar sortida.
- c) Abocament a la mar. Es plantegen les alternatives següents:

i) Abocament conjunt amb l'efluent depurat per l'EDAR de Santa Eulària a través del nou emissari de l'EDAR. Es descarta aquesta alternativa perquè el nou emissari no està dissenyat per a evacuar l'abocament conjunt dels dos efluent. En aquest aspecte, el diàmetre és insuficient; el disseny de difusors no és adequat per a un abocament que encara seria hipersalí; la zona d'abocament es troba damunt una gran praderia de posidònia i resulta complicat mantenir constants les característiques de l'abocament ateses les variacions estacionals d'ambdós abocaments. Així doncs, l'única opció viable seria la d'un abocament conjunt parcial, és a dir, afegir a l'abocament de l'EDAR un cabal de salmorres que equilibrés el conjunt a una salinitat pròxima a la de la mar. Si es té en compte que el volum actual d'abocament de l'EDAR és d'uns 8.500 m<sup>3</sup>/dia durant la temporada alta, s'hauria d'afegir un volum similar de salmorres. Aquesta opció seria només una solució parcial i temporal perquè només podria funcionar mentre l'EDAR no augmenti la seva capacitat de depuració. Per tant, es descarta aquesta alternativa atesa la seva inviabilitat tècnica.

ii) Abocament conjunt amb l'efluent depurat per l'EDAR de Santa Eulària a través de l'emissari de la IDAM. L'abocament conjunt mitjançant l'emissari de la IDAM, substituint part de la dilució d'aigua marina amb efluent EDAR, és descartable, per raons similars a les exposades per a l'alternativa anterior. S'ha de tenir en compte que els cabals d'aigua depurada són variables al llarg del dia per la qual cosa si es desitja mantenir una concentració de sortida constant serà necessari anar variant la mescla de dilució (cabal aigua d'EDAR i cabal aigua de mar). Atès que no és possible variar el nombre de difusors oberts sense la intervenció d'un equip de bussos, els rangs de velocitat de sortida en els difusors seran variables, resultant molt complicat gestionar el sistema de descàrrega d'abocament. A més, l'actual emissari de la IDAM es troba relativament a prop de la zona de costa (a uns 400 metres), per la qual cosa qualsevol possible problema puntual que es produís en la qualitat d'abocament de l'EDAR (especialment els d'origen biològic) podria afectar les platges pròximes.

iii) Abocament unitari través de l'emissari de la IDAM. Es considera que aquesta alternativa és la més adequada pels motius següents:

- Dona una solució viable a l'abocament a nivell tècnic i ambiental.
- Aprofita les infraestructures existents d'evacuació de l'abocament i de bombament d'aigua marina de dilució.
- No trasllada l'impacte a una altra zona marina (emissari EDAR).
- És la solució de menor impacte ambiental.

#### **b) Principals impactes de l'alternativa escollida i la seva correcció**

A l'estudi d'impacte ambiental es presenta una identificació i descripció dels impactes que produirà el projecte sobre l'entorn així com una caracterització, avaluació i valoració dels més significatius.

A la fase de construcció, s'han identificat les activitats productores d'impactes següents:

- a) Preparació del terreny, excavacions i anivellacions. Té un impacte moderat sobre el patrimoni i compatible sobre la geomorfologia, la hidrologia, la vegetació i la fauna.
- b) Obtenció, apilament i ús de materials d'obra. Té un impacte moderat sobre l'atmosfera i l'emissió de renous, la hidrologia i el paisatge intrínsec i compatible sobre la geomorfologia, la vegetació i les vistes cap a l'àrea.
- c) Funcionament de maquinària i vehicles d'obra. Té un impacte moderat sobre l'atmosfera i l'emissió de renous, la hidrologia, la vegetació i la fauna i compatible sobre la geomorfologia, el paisatge intrínsec i les vistes cap a l'àrea.
- d) Inversió i activitat constructora. Té un impacte moderat sobre el canvi climàtic i els recursos energètics; compatible sobre els recursos hidrològics, la gestió de residus i la mobilitat i positiu sobre l'activitat econòmica i l'ocupació.

A la fase d'explotació, les activitats productores d'impactes són les següents:

- a) Funcionament de la IDAM ampliada. Té un impacte moderat sobre el canvi climàtic i compatible sobre l'atmosfera i l'emissió de renous, els recursos energètics i la gestió de residus.
- b) Funcionament de noves instal·lacions al bombament Punta des Faralló. Té un impacte compatible sobre l'atmosfera i l'emissió de renous.
- c) Funcionament de nova canalització d'aigua marina. Té un impacte compatible sobre la hidrologia i els usos del sòl.
- d) Augment de cabal a l'emissari de salmorres. Aquesta acció té un impacte moderat sobre les comunitats marines i compatible sobre els espais naturals.
- e) Augment de cabal de captació d'aigua marina. Té un impacte compatible sobre la dinàmica i qualitat del medi marí.



- f) Augment de cabal de producció. Té un impacte molt positiu sobre els recursos hídrics.
- g) Presència física de nous elements a la planta. Té un impacte compatible sobre el paisatge intrínsec i les vistes cap a l'àrea.

A l'estudi d'impacte ambiental es preveuen tota una sèrie de mesures correctores, protectores i compensatòries per tal de mitigar els impactes negatius. Per a la fase d'obres les mesures proposades són les següents:

- Condicions dels aplecs de materials d'obra (es preveuen dues zones per a l'aplec de material a superfícies sense vegetació; minimització dels aplecs de materials; es cobriran els materials fins amb lones o plàstics en previsió de vents i pluges; reg per a reduir les emissions de pols; etc.).
- Mesures per a la protecció del patrimoni (realització estudi arqueològic, vigilància arqueològica durant l'execució de la canalització).
- Condicions d'utilització de la maquinària i dels vehicles emprats a l'obra (no es realitzaran operacions de manteniment ni reparació a l'obra; es disposarà de terres absorbents per al tractament de possibles vessaments accidentals de lubricants, líquids hidràulics o combustibles; manteniment adequat de la maquinària; horaris de feina segons l'establert a ordenança reguladora del renou; s'establiran els accessos i vials a utilitzar per camions de transport de materials; instal·lació de senyalització d'obra; s'establiran zones per a operació, estacionament, emmagatzematge, trànsit i accés de la maquinària i vehicles; camions de transport d'àrids i terres coberts amb lones; etc.).
- Mesures per a la protecció del sòl (es descompactarà el sòl en trams no urbans afectats per l'obra i el trànsit de la maquinària i reserva de terra vegetal per a la finca de Can Marines).
- Mesures per a la minimització de la mobilitat induïda.
- Mesures per al control dels materials de pedrera.
- Mesures per a minimitzar la petjada de carboni (formigó ecològic, utilització de metalls reciclats, etc.).
- Mesures per al control dels renous (control sonomètric de les obres de canalització d'aigua marina). Es realitzaran mesures del nivell de fons i durant les obres.
- Mesures per a minimitzar els efectes del canvi climàtic. Es tindrà en compte l'augment del nivell de la mar per a la instal·lació dels sistemes de bombament.

Pel que fa a la fase d'explotació, es proposen les mesures següents:

- Mesures per a la protecció del medi marí:
  - Període transitori fins a l'obtenció de l'autorització d'abocament. Mentre no es disposi de l'autorització d'abocament actualitzada al nou cabal d'abocament de salmorres previst a la planta ampliada, es treballarà amb les xifres de producció i d'abocament corresponents a la planta actual, per a actuar dins dels límits establerts en l'autorització actualment vigent.
  - Intensificació del control de la salinitat del medi marí. Es preveu la realització de controls addicionals als establerts al pla de vigilància de la instal·lació existent. Així doncs, es farà un control continu de la salinitat i de la temperatura de l'aigua mitjançant sondes permanents des del 15 de maig fins al 15 d'octubre. Les coordenades dels sis punts de control, localitzats sobre el fons, al llarg de la línia de desplaçament de la capa hipersalina i d'acord amb l'estudi realitzat per Munuera l'any 2022, són les següents:

Punt 1: 4316375 / 374575

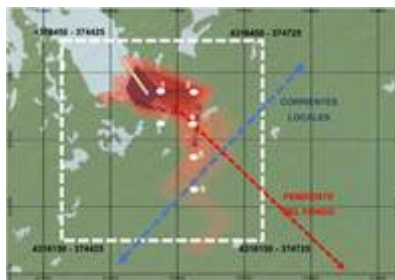
Punt 2: 4316375 / 374625

Punt 3: 4316325 / 374575

Punt 4: 4316325 / 374625

Punt 5: 4316275 / 374625

Punt 6: 4316225 / 374625



Mentre no es disposi de sondes permanents instal·lades, durant aquest període, setmanalment, es registraran valors en continu durant 10 minuts en cadascun dels punts, realitzant l'operació tres vegades consecutives (30 minuts en total per cada punt). Les dades registrades pel sistema permanent de seguiment de salinitat i temperatura, una vegada instal·lats, seran posats a la disposició del públic en temps real, mitjançant un sistema d'accés telemàtic obert.



Elaboració d'una nova cartografia inicial de comunitats bentòniques específiques per a l'entorn de l'abocament. Prèviament a l'entrada en servei de la planta ampliada, s'elaborarà una cartografia de detall de comunitats bentòniques, que cobrirà una superfície de 90.000 m<sup>2</sup>. Aquesta cartografia s'elaborarà mitjançant gravació de transectes georeferenciats de vídeo submarí (ROV) de 300 metres de longitud i separació de 15 metres entre transectes (21 transectes en total), a velocitat constant.

La cartografia s'elaborarà mitjançant anàlisi dels vídeos per a marcatge de punts de dades cada cinc metres de recorregut, introduint la tipologia de la comunitat present en cada punt (praderia densa, mata morta, rizomes, sorra, Cymodocea, fotòfiles, etc.). S'obténdrà la cartografia inicial mitjançant interpolació en un Gis.

Aquesta cartografia es renovarà completament cada tres anys, i es realitzarà un estudi de l'evolució experimentada per les comunitats marines de l'àmbit cartografiat, així com una interpretació dels resultats. L'àmbit de la cartografia es centra en la superfície afectada pel camp llunyà de dispersió i s'ha configurat a partir de les variables següents: corrents dominants a la franja costanera afectada; pendent del fons marí i resultats del control de la capa hipersalina realitzat per Munuera (informe de 2022 del pla de vigilància ambiental sobre la capa de dispersió hipersalina).

- Intensificació del control de la capa hipersalina. Es considera que la repetició de l'estudi realitzat l'any 2022 per Munuera d'estimació de la capa de dispersió hipersalina proporcionaria informació valuosa si es realitzàs periòdicament i no una vegada en set anys. Per tant, es proposa repetir aquest estudi com a mínim anualment el mes de maig o el d'octubre aprofitant la realització d'altres controls programats.

D'acord amb l'estudi d'impacte ambiental, amb l'aplicació de les mesures proposades, la majoria dels impactes identificats són compatibles. Els únics impactes moderats són l'impacte de l'augment de les salmorres sobre les comunitats marines així com l'impacte sobre el canvi climàtic associat al consum energètic de l'ampliació de la planta.

### c) Pla de vigilància ambiental

La instal·lació existent disposa d'un programa de vigilància ambiental per al control dels factors i paràmetres següents:

a) Distribució de la salinitat. Es realitzen dues campanyes anuals de mesures del camp de salinitats a l'entorn de la zona d'abocament. A les campanyes es determinen:

- Límits de la zona afectada per l'increment de salinitat, tant en vertical com en horitzontal al llarg de la línia de màxim pendent (eix de la capa hiperdensa).
- Salinitat al punt de contacte amb el fons marí del raig del difusor situat a zona central del tram de difusors.
- Perfils verticals de salinitat a tres punts situats a distàncies de 100, 300 i 1000 m al llarg de l'eix de la capa hipersalina.

b) Control praderies. Per al control de les praderies de fanerògames marines es realitza un seguiment de tres estacions de Posidònia oceànica analitzades a la campanya prèvia al funcionament de la planta. Es realitza un control bianual de la praderia amb l'objectiu d'estimar l'estat ecològic de les comunitats a la zona a partir de l'obtenció de la informació següent:

- Estimació del grau de cobertura (%). Es mesurarà en recorreguts de manera paral·lela a la costa i amb aquestes dades es podrà estimar la densitat global.
- Densitat de feixos per m<sup>2</sup>. A cada recinte es determinarà el nombre de feixos per unitat de superfície. A una sèrie de quadrats de 40x40 cm de cada estació es durà a terme el recompte de feixos.

A més d'aquests dos paràmetres s'estimen qualitativament una sèrie de factors associats a les praderies de posidònia, els quals serviran per a caracteritzar de manera més precisa l'estat de conservació i l'estructura d'aquesta fanerògama marina a la zona d'estudi:

- Mida, distribució i diversitat de les calbes de posidònia.
- Tipologia de creixement dels feixos (ortòtrops/ plagiòtrops).
- Biometria de les fulles.
- Grau d'epifitisme.
- Grau d'enterrament.
- Relació epi/hipomassa.
- Identificació de causes aparents de pertorbació a les praderies.
- Identificació de la ictiofauna.

c) Control de variables de flux. Per tal d'entendre les causes d'eventuals anomalies detectades als resultats de les mesures de salinitat i també per a estudiar una possible reducció del nombre de mesures a realitzar a la mar durant el seguiment, es realitzen mesures a intervals no superiors a tres hores de les variables següents:





- Salinitat de l'aigua a la captació i de l'efluent.
- Cabal producte.
- Cabal de rebuig.
- Cabals de captació per a la planta i cabals per a diluir el rebuig.
- Mesura de la salinitat del rebuig i la de l'aigua de la mar no afectada per l'abocament.

d) Control de medi marí. Es realitzen dues campanyes anuals de control de la qualitat de l'aigua marina i dels sediments del llit marí. Als sediments es controlen metalls pesants, PCBs, matèria orgànica, caracterització granulomètrica i paràmetres microbiològics. Es prenen mostres amb una draga de tipus Van Veen a tres estacions de la zona d'influència de l'abocament (a menys de 20, 50 i 100 m).

El control de la qualitat de les aigües marines comprèn: transparència, estructura termohalina, oxigen dissolt, sòlids en suspensió, terbolesa, concentració de nutrients (nitrits, nitrats, ortofosfats i amoni), pH i paràmetres microbiològics. Les mostres d'aigua de mar es prenen a 4 estacions (una al punt d'arrancada de l'emissari, dues a la línia de costa a ambdós costats de la conducció i una altra al punt d'abocament).

- Control de l'emissari. Es realitzen dues campanyes anuals de vigilància estructural de la conducció d'abocament i, especialment, de l'estat de les boques del tram difusor, mitjançant bussos. Es realitza una inspecció de tota la conducció per a detectar possibles fuites, fissures o socavacions de la canonada. Tota la inspecció queda registrada en vídeo.

A més dels controls establerts per a la instal·lació existent, al pla de vigilància s'intensificarà el control de la salinitat del medi marí receptor, s'elaborarà una nova cartografia inicial de comunitats bentòniques específiques per a l'entorn de l'abocament i es repetirà periòdicament i s'intensificarà el control de la capa hipersalina.

#### 4. Tràmit d'informació pública i consultes a les administracions públiques afectades i persones interessades

##### Fase d'informació pública i de consultes

El passat 23 de novembre de 2024 es va publicar en el BOIB núm. 153 la informació pública d'avaluació d'impacte ambiental del projecte de construcció d'ampliació de la IDAM de Santa Eulària des Riu (Eivissa). No s'hi han presentat al·legacions. Durant la informació pública han estat consultades les administracions i persones interessades següents:

- Conselleria d'Habitatge, Territori i Mobilitat, Direcció General d'Harmonització Urbanística i Avaluació Ambiental.
- Conselleria d'Habitatge, Territori i Mobilitat, Direcció General de Territori i Paisatge.
- Conselleria de la Mar i del Cicle de l'Aigua, Direcció General de Recursos Hídrics.
- Conselleria de la Mar i del Cicle de l'Aigua, Direcció general de Costes i Litoral.
- Conselleria d'Agricultura, Pesca i Medi Natural, Direcció General d'Agricultura, Ramaderia i Desenvolupament Rural.
- Conselleria d'Agricultura, Pesca i Medi Natural, Direcció General de Medi Natural i Gestió Forestal.
- Conselleria de Salut, Direcció General de Salut Pública.
- Conselleria d'Empresa, Ocupació i Energia, Direcció General d'Economia Circular, Transició Energètica i Canvi Climàtic.
- Conselleria de Presidència i Administracions Públiques, Direcció General d'Emergències i Interior.
- Consell d'Eivissa, Departament de Promoció Turística i Medi Natural i Marí.
- Consell d'Eivissa, Departament de Territori, Ordenació Turística, Mobilitat, Infraestructures Viàries i Lluita contra l'Intrusisme.
- Consell d'Eivissa, Departament de Gestió Ambiental, Sostenibilitat, Innovació i Transparència.
- Ajuntament de Santa Eulària des Riu.
- Demarcació de Costes.
- GEN-GOB Eivissa.
- Amics de la Terra Eivissa.
- Aliança per l'Aigua.
- Federació Hotelera d'Eivissa i Formentera.

A dia d'avui dins l'expedient consten els informes de la Direcció General d'Emergències i Interior, del Servei de Canvi Climàtic i Atmosfera, del Consell d'Eivissa (Departament de Presidència i Gestió Ambiental, Departament de Promoció Turística, Medi Rural i Marí, Departament de Cultura, Educació i Patrimoni i del Servei de Territori), del Servei de Salut Ambiental i del Servei d'Estudis i Planificació i els oficis de la Directora General d'Harmonització Urbanística i Avaluació Ambiental i de la Directora General de Medi Natural i Gestió Forestal.

A l'ofici de la Directora General d'Harmonització Urbanística i Avaluació Ambiental es va indicar que «*el Servei d'Assessorament Ambiental no emet informes en el tràmit de l'article 37 de la Llei 21/2013. El Servei d'Assessorament Ambiental és competent per dur a terme el preceptiu informe d'impacte ambiental o declaració d'impacte ambiental en el marc d'un procediment d'avaluació d'impacte ambiental ordinària o simplificada [...]».*

La Direcció General d'Emergències i Interior va informar favorablement el projecte.

El Servei de Canvi Climàtic i Atmosfera va informar favorablement el projecte amb els condicionants següents:

1. Per tal de donar compliment a l'Article 42.1 i a la Disposició addicional sisena de la Llei 10/2019, cal incorporar la instal·lació de sistemes d'energia renovable, de manera que es generi el màxim possible en funció de la viabilitat tècnica de la instal·lació.

2. Cal incorporar la mesura M13. Consideració de la pujada del nivell de la càntara de captació a causa del canvi climàtic al Pla de vigilància ambiental per tal d'assegurar que s'aplicarà. També cal determinar el pressupost que s'hi destinarà.

A més, es fan una sèrie de recomanacions que s'haurien de tenir en compte:

1. Es podria registrar un projecte d'absorció o reducció al Registre balear de petjada de carboni per compensar les emissions generades. Considerant un factor d'absorció mitjà del *Pinus halepensis* i *Juniperus phoenicea* d'uns 53 kg CO<sub>2</sub> als 30 anys i un marc de plantació de 4x4 m<sup>2</sup>, serien necessàries 22,6 i 12.929 ha per compensar les petjades de la fase de construcció i explotació, respectivament.

2. En la fase d'obres s'haurien de tenir en compte bones pràctiques per tal de minimitzar la contaminació atmosfèrica:

[http://www.caib.es/sites/atmosfera/ca/d/guia\\_pel\\_control\\_de\\_les\\_emissions\\_de\\_pols\\_de\\_la\\_construccio\\_i\\_demolicio-30632/](http://www.caib.es/sites/atmosfera/ca/d/guia_pel_control_de_les_emissions_de_pols_de_la_construccio_i_demolicio-30632/)

Es pot consultar el Catàleg de materials sostenibles de les Illes Balears al següent enllaç:

[https://coaateef.org/wp-content/uploads/2018/09/cata-logo\\_versio-1.0.pdf](https://coaateef.org/wp-content/uploads/2018/09/cata-logo_versio-1.0.pdf)

En relació amb l'informe del Servei de Canvi Climàtic i Atmosfera al document «Informe sobre el procediment d'exposició pública i consulta a les administracions públiques i a altres entitats i organismes previsiblement afectats pel "Projecte bàsic de construcció d'ampliació de la IDAM de Santa Eulària des Riu (Eivissa)» s'indica que:

L'Àrea de Construcció i Gestió d'Abastament i Dessaladores recollirà aquests condicionants i, en la mesura del possible, els incorporarà al projecte constructiu definitiu amb les partides econòmiques adients per dur a terme les mesures necessàries.

En concret, pel que fa a la instal·lació de sistemes d'energia renovable, la manca d'espai disponible a la urbanització del recinte i la tipologia de les edificacions existents només fan viable la instal·lació de plaques fotovoltaïques a les cobertes d'alguns elements de nova construcció, que s'aprofitaran en el projecte constructiu definitiu per generar el màxim possible d'energia renovable.

Així, s'estima que el "Projecte de construcció d'ampliació de l'IDAM de Santa Eulària des Riu (Eivissa)" generarà aproximadament 600 m<sup>2</sup> de superfície útil per a la instal·lació de plaques fotovoltaïques que, a raó d'1 kWh per cada 5 m<sup>2</sup> de superfície, pot produir de l'ordre de 120 kWh. Aquesta energia no podrà cobrir, en cap cas, les necessitats totals de les instal·lacions, però el seu autoconsum a la planta podrà suposar un estalvi significatiu en la factura elèctrica.

Pel que fa Pla de vigilància ambiental del projecte constructiu definitiu s'hi incorporarà la mesura M13. Consideració de la pujada el nivell de la càntara de captació a causa del canvi climàtic i, en la mesura del possible, se n'estimarà el pressupost.

D'altra banda, també es tindran en compte les recomanacions suggerides.

El Departament de Presidència i Gestió Ambiental del Consell d'Eivissa va concloure el següent:

- Es considera proposar una nova alternativa que eviti transcorre per la finca agrària de Can Marines. En concret que la conducció transcorri pel carrer Venècia i girar a l'altura del carrer Ca l'Amo d'en Josep (carrer sense asfaltar), per enllaçar amb el tram final del Carrer Nàpols, per arribar a la dessaladora. En cas que per qüestions tècniques no es pogués executar aquesta alternativa es considera que l'alternativa final hauria de transcórrer sempre per vials públics.

- Es proposa ampliar com a mesura minimitzadora la possibilitat futura d'unificar els dos efluents (EDAR i Dessaladora) únicament si es superen en el temps els líndars de salinitat establerts, per tal d'evitar efectes crònics i acumulatius damunt la praderia de Posidonia oceanica i després d'analitzar i evitar els possibles impactes en la fase constructiva d'aquesta mesura.

El Departament de Promoció Turística, Medi Rural i Mari va concloure el següent:

Donat que la dessaladora es troba en sòl urbà, que llinda amb el carrer Nàpols i el Torrent de s'Argentera (on transcorren actualment les conduccions terrestres), es **considera** buscar una alternativa a les referides instal·lacions projectades en aquestes ubicacions per tal que no travessi la finca rústica d'experimentació agrària Can Marines i que s'avalui la possibilitat que el traçat s'executi paral·lel al col·lector de sanejament de l'EDAR pels carrers Nàpols i Ca l'amo en Josep per connectar amb el C/ Venècia, o bé que travessi la conducció pel carrer Nàpols en tot el seu traçat fins a la carretera.

El Departament de Cultura, Educació i Patrimoni del Consell d'Eivissa va informar favorablement el projecte amb el condicionant següent:

*Tots els moviments de terra que comportin el dit projecte, tal i com ja preveu l'estudi ambiental, han de ser sotmesos a control arqueològic directe.*

El Servei de Territori del Consell d'Eivissa va concloure el següent:

1. Pel que fa a la part de la instal·lació que discorre per sòl rústic, aquesta **no necessita declaració d'interès general**, atès que l'ampliació prevista és una obra hidràulica inclosa en el programa de mesures del vigent Pla Hidrològic de les Illes Balears, i segons l'article 135 del PHIB, es considera un ús admès als efectes de l'article 24 de la Llei 6/1997, de 8 de juliol del Sòl Rústic de les Illes Balears.

2. Pel que fa a les actuacions projectades dins les zones de servitud de trànsit i servitud de protecció de costes, s'informen favorablement a efectes de l'avaluació d'impacte ambiental, atès que es tracta d'instal·lacions subterrànies que, per la seva naturalesa, no poden tenir cap altra ubicació, i s'entén que no impedeixen l'efectivitat de la servitud de trànsit, en compliment de l'article 25.2 de la llei de Costes i l'article 52.6 del Reglament.

Per dur a terme aquestes actuacions s'haurà de sol·licitar la corresponent autorització davant aquest Consell Insular, d'acord amb l'article 49 del Reglament de la Llei de Costes.

3. Es considera que s'hauria de modificar el traçat de les instal·lacions per evitar afectar la finca agrària Can Marines, i reconduir-les pel vial situat immediatament al sud de la deixalleria (qualificat com a vial públic per les NNSS de Santa Eulària) o per altres vials existents.

En relació amb els informes del Consell d'Eivissa al document «Informe sobre el procediment d'exposició pública i consulta a les administracions públiques i a altres entitats i organismes previsiblement afectats pel "Projecte bàsic de construcció d'ampliació de la IDAM de Santa Eulària des Riu (Eivissa)» s'indica que:

*Pel que fa al tram de conducció que discorre per la finca rústica d'experimentació agrària Can Marines:*

*L'Àrea de Construcció i Gestió d'Abastament i Dessaladores ha consultat el redactor del "Projecte bàsic de construcció d'ampliació de la IDAM de Santa Eulària des Riu (Eivissa)" sobre aquest assumpte i ha analitzat la viabilitat d'adoptar la variant del carrer Ca l'Amo en Josep, proposada pel Consell Insular d'Eivissa.*

*Amb aquesta finalitat, ha estudiat, per una banda, les afeccions a la mobilitat i a l'economia de la zona i, per una altra, les interferències amb els serveis existents.*

*El carrer Nàpols és una via de doble sentit de circulació, la calçada de la qual presenta una amplada variable entre 4,0 m i 7,0 m. Constitueix l'únic accés rodat disponible per a l'EDAR i per a la IDAM de Santa Eulària des Riu, així com per als dispensadors i per a un conjunt de tallers, naus i comerços establerts a l'interior del polígon emmarcat pel carrer Nàpols, per la carretera des Canar, pel carrer Ca l'Amo en Macià i per l'EDAR. Aquest fet implica que el carrer estigui altament sol·licitat pel que fa a trànsit.*

*Adicionalment, el carrer Nàpols canalitza nombroses infraestructures soterrades de vital importància. Concretament, s'hi troben línies elèctriques de mitja tensió i de baixa tensió, xarxes municipals (subministrament d'aigua potable, clavegueram i drenatge) i conduccions de la xarxa en alta d'aigua potable i de sanejament de l'illa d'Eivissa que entren i surten de la IDAM i de l'EDAR respectivament. També s'hi localitzen línies aèries de telecomunicacions.*

*A la vista d'aquesta situació, en la fase de redacció del projecte bàsic, l'Àrea de Construcció i Gestió d'Abastament i Dessaladores va cercar alternatives de traçat que evitessin el carrer Nàpols i va adoptar la solució que va considerar òptima des del punt de vista tècnic, econòmic i ambiental, és a dir, travessar la finca rústica d'experimentació agrària Can Marines. El recorregut proposat aprofitava un camí interior existent per tal de minimitzar les afeccions a les plantacions.*

*Com a conseqüència de la disconformitat manifesta del Consell Insular d'Eivissa amb el fet que la conducció projectada aprofiti l'esmentat camí interior de la finca agrària, l'Àrea de Construcció i Gestió d'Abastament i Dessaladores d'ABAQUA ha buscat altres alternatives.*

*La ubicació de la nova canonada d'impulsió, necessària per a l'ampliació de la IDAM de Santa Eulària des Riu, en el primer tram del carrer Nàpols (des de la carretera des Canar fins a l'entrada de l'EDAR) està descartada per la intensitat de circulació i per la densitat de serveis existents soterrats en aquesta via.*

*No obstant, la ubicació en el segon tram del carrer Nàpols (des de l'entrada a l'EDAR fins al final) es considera viable perquè la via presenta, respecte del primer tram, una menor densitat de serveis existents soterrats i una menor intensitat de trànsit rodat (que es limita al derivat de l'explotació de la IDAM i de l'ús dels dispensadors).*



*Així, la solució que proposa l'Àrea de Construcció i Gestió d'Abastament i Dessaladores d'ABAQUA consisteix en un nou traçat que travessi la parcel·la de la finca rústica d'experimentació agrària Can Marines, des del carrer Venècia fins al carrer Nàpols, coincidint amb el perímetre de la parcel·la per la seva part interior. A partir d'aquest punt, el nou traçat proposat discorre al llarg del carrer Nàpols fins a l'entrada a la IDAM. D'aquesta manera es pretén evitar les afeccions als conreus i a les instal·lacions de la finca agrària.*

*A l'annex 4. Plànols d'aquest informe s'inclou un plànol on es mostren els serveis existents al tram final del carrer Nàpols i un plànol on es mostra el nou traçat proposat.*

*Per poder executar aquest nou traçat, prèviament a l'inici de les obres caldrà dur a terme una campanya de localització acurada dels serveis existents, mitjançant la realització de cales per tal de determinar el recorregut exacte de la impulsió.*

*El projecte constructiu definitiu recollirà les modificacions necessàries per definir el nou traçat i incorporarà les partides econòmiques adients per executar-lo.*

*Pel que fa a la possibilitat futura d'unificar els efluent de l'EDAR i de la dessaladora:*

*Aquesta actuació queda fora de l'àmbit del "Projecte de construcció d'ampliació de la IDAM de Santa Eulària des Riu (Eivissa)" i està condicionada a l'obtenció de la corresponent autorització d'abocament. No obstant això, ABAQUA tindrà en compte aquesta possibilitat en l'estudi d'actuacions futures.*

*Quant a la possibilitat d'unificar els efluent de l'EDAR i de la dessaladora, a l'estudi d'alternatives del capítol 8 de la nova versió de l'estudi d'impacte ambiental es descarta aquesta alternativa.*

El Servei de Salut Ambiental va informar favorablement el projecte amb els condicionants següents:

- 1. Compliment de les condicions d'execució i funcionament de la documentació de referència.*
- 2. Protecció de la captació CAS\_365\_Sol·licitat-A\_S\_8010 que està situada a la parcel·la de la IDAM actual.*
- 3. Tant l'ampliació de la IDAM com la captació CAS\_365\_Sol·licitat-A\_S\_8010 hauran de complir amb la normativa vigent referent a les aigües de consum abans de la seva posada en funcionament i, per tant, haurà d'obtenir l'informe sanitari favorable de la Direcció General de Salut Pública pel projecte de referència:*
  - a. Reial Decret 3/2023, de 10 de gener, pel qual s'estableixen els criteris tècnic-sanitaris de la qualitat de l'aigua de consum, el seu control i subministrament.*
  - b. Decret 53/2012, de 6 de juliol, sobre vigilància sanitària de les aigües de consum humà de les Illes Balears.*

El Servei d'Estudis i Planificació va concloure el següent:

*Des d'un punt de vista de suficiència hídrica, capacitat de sanejament i depuració i protecció del domini públic hidràulic subterrani, informam favorablement sobre el projecte l'ampliació de la IDAM Santa Eulària, amb les següents condicions:*

- 1. Les aigües utilitzades per minimitzar emissions de pols durant la fase d'obres seran preferentment regenerades. Durant l'execució de les obres, s'han d'adoptar les màximes precaucions per evitar l'abocament de substàncies contaminants, incloses les derivades del manteniment de les maquinàries.*
- 2. Sempre que sigui viable s'ha d'estalviar en els consums d'aigua amb la disposició de sistemes de recollida de l'aigua de pluja neta de les teulades per al seu ús posterior a les mateix instal·lacions.*

El Servei d'Abocaments va concloure el següent:

*D'acord amb tot l'exposat des del Servei d'Abocaments i en relació a les seves competències s'informa desfavorablement el projecte «Proyecto de construcción de ampliación de la IDAM de Santa Eulària des Riu (Eivissa)» i el seu document d'estudi d'impacte ambiental «Estudio de impacto ambiental del proyecto de construcción de la ampliación de la instalación desaladora de agua marina (IDAM) de Santa Eulària des Riu, en la Isla de Eivissa», atenent a les següents deficiències apreciades:*

- 1. El projecte preveu ampliar la capacitat màxima de tractament de la instal·lació en un 37 % de la seva capacitat màxima actual. Aquesta ampliació podria suposar que el volum d'aigua de rebuig abocada al mar s'incrementés en la mateixa proporció (un 37 %) respecte del volum màxim que actualment podria generar la IDAM funcionant a ple rendiment cada dia. Tenint en compte el ritme de funcionament dels darrers anys, l'ampliació suposaria un increment de l'aigua de rebuig a abocar al mar de fins al 72 % en el moment en el que la planta dessalitzadora ampliada funcionés a ple rendiment de forma diària.*



2. La documentació tècnica aportada estima que la superfície marina afectada per l'abocament s'incrementaria de les 1,28 ha actuals fins a 1,7 ha, el que suposaria un increment de 4.200 m<sup>2</sup>. Tenint en compte la proximitat de les praderies de *Posidonia oceanica* al punt d'abocament, es produiria una afecció d'extensió significativa d'acord amb l'establert a l'article 4 del Decret 25/2018, de 27 de juliol, sobre la conservació de la *Posidonia oceanica* a les Illes Balears. Cal tenir en compte que aquest increment s'ha calculat tenint en compte la capacitat màxima actual de la instal·lació i no el seu ritme actual de funcionament (per davall de la seva capacitat màxima). Així, en cas de que en un futur la planta dessalinitzadora ampliada funcionés a ple rendiment, la superfície afectada podria ésser molt superior a l'actual.

3. L'avaluació realitzada a l'estudi d'impacte ambiental sobre l'afecció de l'abocament al medi receptor en relació a l'increment de salinitat del medi, a l'estat de les praderies de *Posidonia oceanica* i a la resta de paràmetres analitzats inclosos als Plans de vigilància i control de l'abocament de la planta dessalinitzadora es considera insuficient atenent a la naturalesa i magnitud del projecte. A més, en ocasions mostra informació contradictòria en relació a l'avaluació de l'efecte de l'abocament al medi receptor.

4. Al Servei d'Abocaments de la Direcció General de Costes i Litoral, no es té constància de que l'ABAQUA hagi presentat els Plans de vigilància i control de l'abocament de la IDAM de Santa Eulària corresponents als anys 2022, 2023 i 2024, el que suposa un incompliment de les condicions en les que es va autoritzar l'abocament a l'ABAQUA de les aigües de rebuig generades per la planta dessalinitzadora.

5. L'estudi d'impacte ambiental no té en compte els resultats del Pla de vigilància i control de l'abocament de la IDAM de Santa Eulària corresponent a l'any 2021 a l'afirmar que aquest no es va dur a terme per mor de les restriccions sanitàries imposades per l'epidèmia de SARS COV-2. Al Servei d'Abocaments es va remetre una còpia dels resultats d'aquest pla.

6. La documentació tècnica No ha valorat alternatives per a la gestió de les aigües de rebuig generades per la dessalinitzadora diferents del seu abocament al mar.

7. Tenint en compte l'efecte sinèrgic, com s'exposa a la documentació tècnica presentada, dels abocaments que es duen a terme a la zona de les aigües de rebuig de la dessalinitzadora i de les aigües residuals procedents de l'EDAR de Santa Eulària, s'hauria de valorar la possibilitat de reduir la pressió a la qual es troben sotmeses les praderies de *Posidonia oceanica* de l'àmbit d'influència d'aquests abocaments. En aquest sentit s'hauria de valorar dur a terme la possibilitat de millorar la qualitat de l'aigua residual abocada per l'EDAR de Santa Eulària, per exemple dotant-la d'un sistema de reducció de nutrients.

En relació amb l'informe del Servei d'Abocaments, a l'informe d'ABAQUA de data 19 d'agost de 2025 s'explica el següent:

Pel que fa al punt 1 de les conclusions s'indica que «L'increment del 72 % indicat pel Servei d'Abocaments surt de comparar els volums resultants del funcionament real dels últims anys amb el volum teòric d'un hipotètic funcionament de la IDAM ampliada a la seva màxima capacitat durant els 365 dies de l'any. A continuació s'explica el raonament correcte.

La IDAM Santa Eulària té un règim de funcionament variable al llarg de l'any, amb una producció baixa durant els mesos de poca demanda i una producció elevada durant els mesos de molta demanda. Aquest règim es pot assimilar, de forma aproximada, a un funcionament de la planta entorn al 100 % entre maig i setembre i al 66 % la resta de mesos respecte del màxim de la seva capacitat.

Si la IDAM funcionés durant els 365 dies de l'any a la seva capacitat nominal de 15.000 m<sup>3</sup>/dia amb un factor de conversió del 45 %, l'abocament teòric anual de salmorra seria de 6,7 Hm<sup>3</sup>, valor que coincideix amb l'autorització d'abocament vigent.

L'any 2022 es va registrar la màxima producció anual de la planta, amb la generació real de 4,6 Hm<sup>3</sup> d'aigua dessalada i 5,7 Hm<sup>3</sup> de salmorra (un 15 % per davall del màxim permès). Per tant, l'històric de dades de la planta demostra que no s'ha assolit mai el màxim volum anual autoritzat d'abocament, mantenint un marge mínim d'1,0 Hm<sup>3</sup>.

El projecte d'ampliació de la IDAM té per objecte augmentar la seva capacitat màxima de producció fins als 22.000 m<sup>3</sup>/dia per satisfer les necessitats de la població en èpoques de gran demanda, mantenint un règim de funcionament variable al llarg de l'any.

Mantenint el règim habitual de funcionament dels darrers anys com a referència (100 % entre maig i setembre i del 66 % la resta de mesos respecte del màxim de la seva capacitat), s'estima un volum futur d'abocament entorn dels 7,9 Hm<sup>3</sup> anuals de salmorra.

Si la IDAM ampliada funcionés durant els 365 dies de l'any a la seva capacitat nominal de 22.000 m<sup>3</sup>/dia amb un factor de conversió del 45 %, l'abocament teòric anual de salmorra seria de 9,8 Hm<sup>3</sup>.

Per tant, els percentatges correctes són els següents:

1. Volum anual d'abocament en règim de funcionament normal



*Actualitat: 5,7 Hm<sup>3</sup>*

*Futur amb la planta ampliada: 7,9 Hm<sup>3</sup>*

*Percentatge d'increment: 38,6 %*

*2. Funcionament màxim teòric durant els 365 dies de l'any*

*Actualitat: 6,7 Hm<sup>3</sup>*

*Futur amb la planta ampliada: 9,8 Hm<sup>3</sup>*

*Percentatge d'increment: 46,3 %*

*En qualsevol cas, val a dir que serà necessari tramitar una ampliació de l'autorització d'abocament vigent, que es farà coordinadament amb la resta de tramitacions del projecte.*

*L'apartat 3.2.2 del nou Document Ambiental incorpora un càlcul dels volums, actuals i futurs, de captació d'aigua de mar, producció d'aigua dessalada i generació de salmorra, considerant una dilució 1:0,5 i una dilució 1:2».*

*Pel que fa al punt 2 de les conclusions s'explica que «aquestes dades de superfície marina afectada per l'abocament es basen en els resultats de l'Informe sobre la capa d'espargiment hipersalí IDAM Santa Eulària, realitzat per Laboratorios Munuera el 2022.*

*És important remarcar que aquest estudi tenia caràcter complementari respecte de les actuacions previstes en el PVA exigít per l'autorització vigent i que estava motivat per la observació d'alguns valors elevats de salinitat en els mesos anteriors.*

*S'ha de tenir en compte que la IDAM havia estat efectuant l'abocament de salmorra sense aplicar cap dilució des de la seva posada en funcionament fins a 2022. De fet, els resultats de l'informe varen ser el motiu pel qual es va començar a diluir la salmorra a partir de 2023. La dilució aplicada des de llavors fins a l'actualitat, amb les instal·lacions disponibles, es troba al voltant de l'1:0,75.*

*Per tant, l'Informe sobre la capa d'espargiment hipersalí IDAM Santa Eulària reflecteix una situació concreta de 2022, quan no s'aplicava dilució, que no es correspon amb la situació actual, quan sí s'aplica dilució.*

*De fet, els informes semestrals realitzats en compliment del PVA exigít per l'autorització d'abocament vigent demostren que els valors registrats no superen els líndars admissibles.*

*Dit l'anterior, a continuació es descriuen les modificacions del Document Ambiental sobre aquesta qüestió.*

*L'apartat 3.2.3 del nou Document Ambiental incorpora aclariments en relació a aquest punt.*

*A més, l'apartat 6, corresponent a Anàlisi i valoració del medi marí, amplia el seu abast respecte del document anterior i aprofundeix en el seu contingut, per tal d'aportar una informació més clara i detallada sobre l'evolució de l'estat de les praderies de Posidonia oceànica en els últims anys, així com sobre la valoració del seu estat actual (concretament, als subapartats del 6.6 al 6.10).*

*D'altra banda, l'apartat 10, corresponent a Anàlisi i valoració d'impactes, determina l'impacte que pot tenir l'augment de cabal de l'emissari sobre les comunitats marines (concretament, al subapartat 10.2.2).*

*L'estudi es basa en les dades disponibles dels informes de seguiment del PVA de la IDAM i en l'estudi de dilució realitzat específicament per a aquest projecte (Annex 4). Respecte dels informes de seguiment del PVA de la IDAM, cal destacar que, tal com estableix l'autorització d'abocament vigent, tenen caràcter semestral (és dir, només es disposa de dades de 2 moments de l'any) i que no inclouen repetició periòdica de la cartografia bionòmica.*

*Amb aquestes limitacions, les dades disponibles posen de manifest que, des de la posada en funcionament de la planta i fins l'actualitat, no s'han produït retrocessos en el límit de la praderia de Posidonia oceànica ni altres alteracions atribuïbles a l'abocament de salmorra. A més, el control de la salinitat demostra que els valors registrats d'aquest paràmetre a l'entorn de la praderia més pròxima al tram de difusors de l'emissari de la IDAM respecten els líndars recomanables.*

*L'apartat 11 del nou Document Ambiental, corresponent a Mesures correctores, protectores i compensatòries, contempla la millora del seguiment dels efectes de l'abocament sobre el medi receptor durant el funcionament de la IDAM ampliada, mitjançant la intensificació del control de la salinitat (M-15), l'elaboració d'una nova cartografia inicial de les comunitats bentòniques i de cartografies successives cada 3 anys (M-16) i la repetició de l'estudi d'espargiment hipersalí (M-17).*



*Respecte de l'estudi de diluïció (Annex 4), les simulacions de dispersió realitzades per a la IDAM ampliada no preveuen que se superi el valor llindar de 38,5 psu en cap punt de la praderia».*

Quant al punt 3 de les conclusions s'explica que *«en aquest punt són vàlides les consideracions indicades per a la conclusió 2. El nou Document Ambiental ha aclarit o eliminat informacions aparentment contradictòries».*

En relació amb el punt 4 de les conclusions s'indica que *«El 24 de febrer de 2022 la directora general de Territori i Paisatge, a proposta de la cap del Servei d'Abocaments, va autoritzar el canvi de titularitat a favor d' ABAQUA de l'autorització d'abocament a la mar de la salmorra procedent de la dessaladora d'aigua de mar de Santa Eulària des Riu, atorgada per Resolució del director general d'Ordenació del Territori de 28 de maig de 2014 a la UTE EDAM SANTA EULALIA.*

*En compliment de les condicions particulars imposades per aquesta autorització d'abocament, el 23 de juny de 2025 ABAQUA va remetre al Servei d'Abocaments (VALIB 400334) els informes de seguiment anual del "Pla de vigilància i control de l'abocament a la mar per emissari submarí de la salmorra procedent d'una IDAM" (Annex I de l'autorització d'abocament) corresponents als anys 2022, 2023 i 2024 de l'IDAM de Santa Eulària des Riu».*

Pel que fa la punt 5 de les conclusions s'explica que *«l'informe de seguiment anual del Pla de vigilància i control de l'abocament de la IDAM Santa Eulària corresponent a l'any 2021 es va tenir en compte des del primer moment en l'elaboració del Document Ambiental inicial.*

*No obstant, no es va tenir en compte l'informe corresponent a l'any 2020, ja que ABAQUA no el va facilitar a l'avaluador per error, tot i també estar disponible.*

*El nou Document Ambiental ha incorporat i analitzat la informació recollida per aquest informe en els apartats corresponents».*

Pel que fa la punt 6 de les conclusions s'indica que *«per donar compliment a l'O.M. de 3 de juliol de 1993, per la qual s'aprova la Instrucció per al projecte de conduccions d'abocament des de terra al mar, l'apartat 8 del nou Document Ambiental, corresponent a Anàlisi d'alternatives, inclou un estudi de les possibles alternatives per a la gestió de la salmorra (concretament al subapartat 8.7). Totes les alternatives valorades diferents a l'abocament al mar es descarten per la seva inviabilitat tècnica o econòmica. Aquesta qüestió també es recull resumidament a l'apartat 3.2.6».*

Quant al punt 7 de les conclusions s'explica que *«cal destacar que l'EDAR de Santa Eulària del Riu ja compta actualment amb un tractament de reducció de nutrients (nitrats i fòsfor). A més, ABAQUA ha renovat recentment l'emissari de l'EDAR, de forma que actualment el punt d'abocament d'aigües residuals tractades se situa a una distància superior als 500 m respecte de l'abocament de la salmorra produïda per la IDAM en direcció mar endins.*

*L'apartat 6 del nou Document Ambiental, corresponent a Anàlisi i valoració del medi marí, analitza la possible interferència entre ambdós abocaments i conclou que es pot garantir la inexistència de sinèrgies negatives (concretament al subapartat 6.11). Aquest aspecte també queda recollit a l'apartat 10, corresponent a Anàlisi i valoració d'impactes, on determina l'impacte que pot tenir l'augment de cabal de l'emissari de la IDAM sobre les comunitats marines (concretament al subapartat 10.2.2)».*

Es considera que, en general, amb els canvis realitzats a l'estudi d'impacte ambiental, els quals inclouen nous controls de seguiment del medi marí, s'esmenen les deficiències detectades.

El Servei de Protecció d'Espècies va concloure el següent:

- 1. La informació aportada mostra que l'efecte sobre Posidonia oceanica és apreciable al punt d'abocament des de 2022 i que és atribuïble a l'abocament de salmorra. No s'aporta un càlcul de la superfície perduda.*
- 2. L'increment del volum d'abocament tindrà efectes negatius sobre aquesta espècie, ja que es preveu que s'incrementi la superfície afectada per salinitats per damunt del límit de tolerància de l'espècie. Trobam a faltar un aclariment sobre la diluïció de la salmorra i l'extensió concreta de l'àrea afectada per salinitats superiors a 38,5 psu, aspecte que es comenta al punt 14 de les consideracions.*
- 3. Per tant, aquest increment del volum de salmorra abocat haurà d'anar acompanyat de mesures correctores i de seguiment més restrictives que garanteixin capacitat de modificar el volum de diluïció durant els períodes més delicats.*
- 4. Cal garantir un seguiment a temps real de la temperatura i salinitat de l'aigua per poder actuar en cas necessari. La mesura correctora proposada a l'EIA s'ha de fer extensiva a tot el període en el que la temperatura de l'aigua superi els 28°C.*
- 5. També s'ha d'incorporar al PVA el seguiment de la temperatura de l'efluent i del medi receptor. Tota aquesta informació, juntament amb el volum i concentració de salmorra abocat, ha d'estar accessible al públic, en compliment de la Llei 27/2006, de 18 de juliol, per la qual es*

regulen els drets d'accés a la informació, de participació pública i d'accés a la justícia en matèria de medi ambient.

6. Consideram que hi ha una manca important d'informació que impedeix assolir conclusions més concretes respecte a l'impacte del projecte sobre Posidonia oceanica i quines podrien ser les mesures compensatòries. Cal aportar dades numèriques sobre la superfície de pradera perduda i sobre l'extensió de la zona afectada per salinitats superiors a 38,5 psu.

En relació amb l'informe del Servei de Protecció d'Espècies, a l'informe d'ABAQUA de data 19 d'agost de 2025 s'explica el següent:

Pel que fa al punt 1 de la conclusió s'indica que «A les conclusions de l'informe de seguiment del Pla de vigilància i control de l'abocament de la IDAM de Santa Eulària corresponent al segon semestre de 2022, textualment hi consta: "De la actualització de la Cartografia Bionòmica del entorn, se evidencia de un retroceso del límite de distribución y presencia de Mata Muerta de Posidonia oceanica, centrado principalmente en las zonas de valle frente al trazado del tramo de difusores, siguiendo la línea de máxima pendiente". Analitzat en detall el capítol d'aquest informe corresponent als resultats del control dels límits de la praderia de Posidonia oceanica a l'entorn dels difusors, es comprova un retrocés d'ordre centimètric en un tram localitzat entre els punts de marcatge PC límit 3 i PC límit 4 (veure imatge).

L'informe relaciona aquest fet amb els efectes mecànics produïts per les embarcacions i amb el dipòsit puntual de materials fangosos de procedència desconeguda (probablement motivat per les obres de renovació de l'emissari de l'EDAR Santa Eulària, que per aquelles dates es trobaven en execució i que incloïen una perforació dirigida amb final molt proper al del tram difusor de la IDAM). Per tant, d'acord amb l'esmentat informe, el retrocés de la praderia no està associat a l'abocament de salmorra.

És més, l'informe corresponent a 2023 posa de manifest que els nous testimonis de marcatge en aquests dos punts confirmen l'estabilització dels límits de la praderia. Per tant, la informació disponible corresponent al període de 2018 a 2024 no recull cap retrocés significatiu dels límits de la praderia de Posidonia oceanica atribuïble a l'abocament de salmorra. Dit l'anterior, l'apartat 3.3.2 del nou Document Ambiental tracta de forma resumida aquesta qüestió.

A més, l'apartat 6, corresponent a Anàlisi i valoració del medi marí, amplia el seu abast respecte del document anterior i aprofundeix en el seu contingut, per tal d'aportar una informació més clara i detallada sobre l'evolució de l'estat de les praderies de Posidonia oceanica en els últims anys, així com sobre la valoració del seu estat actual (concretament, als subapartats del 6.6 al 6.10).

D'altra banda, l'apartat 10, corresponent a Anàlisi i valoració d'impactes, determina l'impacte que pot tenir l'augment de cabal de l'emissari sobre les comunitats marines (concretament, al subapartat 10.2.2).

L'estudi es basa en les dades disponibles dels informes de seguiment del PVA de la IDAM i en l'estudi de dilució realitzat específicament per a aquest projecte (Annex 4).

Respecte dels informes de seguiment del PVA de la IDAM, cal destacar que tenen caràcter semestral (és dir, només es disposa de dades de 2 moments de l'any) i que no inclouen repetició periòdica de la cartografia bionòmica.

Amb aquestes limitacions, les dades disponibles posen de manifest que, des de la posada en funcionament de la planta i fins l'actualitat, no s'han produït retrocessos en el límit de la praderia de Posidonia oceanica ni altres alteracions que puguin ser atribuïbles a l'abocament de salmorra. A més, el control de la salinitat demostra que els valors registrats d'aquest paràmetre a l'entorn de la praderia més pròxima al tram de difusors de l'emissari de la IDAM respecten els límits recomanables.

L'apartat 11 del nou Document Ambiental, corresponent a Mesures correctores, protectores i compensatòries, contempla la millora del seguiment dels efectes de l'abocament sobre el medi receptor durant el funcionament de la IDAM ampliada, mitjançant la intensificació del control de la salinitat (M-15), l'elaboració d'una nova cartografia inicial de les comunitats bentòniques i de cartografies successives cada 3 anys (M-16) i la repetició de l'estudi d'esparsiment hipersalí (M-17).

Respecte de l'estudi de dilució (Annex 4), les simulacions de dispersió realitzades per a la IDAM ampliada no preveuen valors superiors als 38,5 psu en cap punt de la praderia.

Respecte al punt 2 de la conclusió s'explica que «Aquestes dades de superfície marina afectada per l'abocament es basen en els resultats de l'Informe sobre la capa d'esparsiment hipersalí IDAM Santa Eulària, realitzat per Laboratorios Munuera el 2022.

És important remarcar que aquest estudi tenia caràcter complementari respecte de les actuacions previstes en el PVA exigít per l'autorització vigent i que estava motivat per l'observació d'alguns valors elevats de salinitat en els mesos anteriors.

S'ha de tenir en compte que la IDAM havia estat efectuant l'abocament de salmorra sense aplicar cap dilució des de la seva posada en funcionament fins a 2022. De fet, els resultats de l'informe varen ser el motiu pel qual es va començar a diluir la salmorra a partir de 2023. La dilució aplicada des de llavors fins a l'actualitat, amb les instal·lacions disponibles, es troba al voltant de l'1:0,75.

*Per tant, l'Informe sobre la capa d'esparciment hipersalí IDAM Santa Eulària reflecteix una situació concreta de 2022, quan no s'aplicava dilució, que no es correspon amb la situació actual, quan sí s'aplica dilució.*

*De fet, els informes semestrals realitzats en compliment del PVA exigint per l'autorització d'abocament vigent demostren que els valors registrats no superen els límits admissibles.*

*Dit l'anterior, a continuació es descriuen les modificacions del Document Ambiental sobre aquesta qüestió.*

*Pel que fa a aquesta qüestió, que es tracta resumidament als apartats 3.2.3 i 3.3.3 del nou Document Ambiental, també és vàlida la consideració relativa a la conclusió 1. Concretament, ABAQUA tindrà en compte els resultats dels estudis d'esparciment hipersalí proposats com a mesura correctora (M-17) per a la presa de decisió relativa al possible augment de la dilució».*

*Respecte als punts 3 i 4 de la conclusió, s'indica que «ABAQUA coincideix amb el Servei de Protecció d'Espècies en la necessitat de millorar el seguiment de l'evolució dels paràmetres de temperatura i salinitat a les praderies situades a l'entorn del tram de difusors mitjançant un control en continu. Això permetrà proporcionar elements de decisió per augmentar la dilució de l'abocament en cas d'increment de la salinitat.*

*Per tant, aquesta qüestió es tindrà en compte per a la redacció del projecte constructiu i quedarà acreditada en fase d'explotació mitjançant els corresponents informes de seguiment del PVA.*

*Concretament, per a la millora del seguiment dels efectes de l'abocament sobre el medi receptor durant el funcionament de la IDAM ampliada, s'inclou la mesura d'intensificació del control de la salinitat (M-15), consistent en un control continu de la salinitat i de la temperatura de l'aigua des del 15 de maig fins al 15 d'octubre, dins l'apartat 11 del nou Document Ambiental, corresponent a Mesures correctores, protectores i compensatòries.*

*Dit l'anterior, pel que fa a aquesta qüestió, que es tracta resumidament a l'apartat 3.3.4 del nou Document Ambiental, també és vàlida la consideració relativa a la conclusió 1».*

*Pel que fa al punt 5 de la conclusió, s'explica que «aquesta qüestió es tracta resumidament a l'apartat 3.3.5 del nou Document Ambiental.*

*A més, l'apartat 11, corresponent a Mesures correctores, protectores i compensatòries, contempla la millora del seguiment dels efectes de l'abocament sobre el medi receptor durant el funcionament de la IDAM ampliada, mitjançant la intensificació del control de la salinitat (M-15), a part de l'elaboració d'una nova cartografia inicial de les comunitats bentòniques i de cartografies successives cada 3 anys (M-16) i la repetició de l'estudi d'esparciment hipersalí (M-17), entre altres.*

*ABAQUA garantirà el compliment de la Llei 27/2006, de 18 de juliol, per qual es regulen els drets d'accés a la informació, de participació pública i d'accés a la justícia en matèria de medi ambient, pel que fa a la publicació de la informació obtinguda».*

*Pel que fa al punt 6 de la conclusió, s'indica que «es tracta resumidament a l'apartat 3.3.6 del nou Document Ambiental, també és vàlida la consideració relativa a la conclusió 1».*

*En data 18 de setembre de 2025 té entrada un segon informe del Servei de Protecció d'Espècies de data 12 de setembre de 2025 en resposta a les esmenes realitzades a l'estudi d'impacte ambiental per ABAQUA. A l'informe es conclou el següent:*

- 1. Per tot l'exposat, s'informa favorablement el projecte condicionat al compliment de les mesures previstes al document ambiental modificat i de les condicions explicades en aquestes conclusions.*
- 2. Els resultats de la repetició de l'estudi de Munuera de 2022 amb mesuraments reals de salinitat i temperatura al l'entorn del punt d'abocament han de ser incorporats a la informació aportada a la sol·licitud d'autorització d'abocament actualitzada que encara està en tramitació, en la descripció de les característiques de l'abocament. Les conclusions han de reflectir-se també al contingut del pla de vigilància ambiental de l'abocament, si és el cas.*
- 3. Es quantificarà la superfície afectada sobre les dades reals i es comunicarà el resultat a l'òrgan ambiental per, si és el cas, donar compliment a les mesures compensatòries previstes a la Disposició addicional cinquena del Decret 25/2018, de 27 de juliol.*

*A l'ofici de la directora general de Medi Natural i Gestió Forestal de resposta a la sol·licitud d'informe tècnic s'exposa que «les instal·lacions de la IDAM de Santa Eulària no estan dins Xarxa Natura 2000 ni dins cap espai natural protegit i, pel que fa a l'emissari, la mar en aquest tram de costa es correspon amb la ZEPA ES0000517 "Espacio marino del levante de Ibiza", figura de protecció de titularitat estatal, per la qual cosa, no és competència del Servei de Planificació al Medi Natural d'aquesta Direcció General de Medi Natural i Gestió Forestalemetre l'informe que demanau».*

## 5. Elements significatius de l'entorn del projecte

1. Pel que fa a la classificació del sòl i d'acord amb el Pla Territorial d'Eivissa, la parcel·la a on s'ubica l'IDAM i part de la conducció projectada es troben a sòl urbà mentre que l'altra part de la conducció així com l'estació de Punta des Faralló es troben a sòl urbanitzable amb PP. Segons les Normes Subsidiàries de Planejament de Santa Eulària des Riu, les actuacions s'ubiquen parcialment en terrenys classificats com a sòl urbà i parcialment en terrenys classificats com a sòl rústic comú àrea de transició (SRC-AT).

2. Part de les actuacions projectades es troben a zona de servitud de DPMT.

3. Les actuacions projectades no estan afectades per Àrees de Prevenció de Riscos (APRs) d'erosió, esllavissament ni inundacions. Tampoc es troben dins cap àrea amb risc potencial significatiu d'inundació ni cap plana geomorfològica d'inundació.

Pel que fa al risc d'incendis, un tram de la canonada prevista, el qual discorre per un vial públic, limita amb una Zona d'Alt Risc d'Incendis Forestals.

4. Part de les actuacions previstes es troben a zona de policia de torrent.

5. Pel que fa als espais naturals protegits:

a) A l'àmbit terrestre, les actuacions projectades no estan afectades per cap espai natural protegit per la Llei 5/2005, de 26 de maig, per a la conservació del espais de rellevància ambiental (LECO) ni per la Llei 1/1991, de 30 de gener, d'espais naturals i de règim urbanístic de les àrees d'especial protecció de les Illes Balears (LEN). Tampoc formen part de Xarxa Natura 2000.

b) El tram marí de les conduccions de captació i de rebuig de la dessaladora es troba dins l'espai Xarxa Natura 2000 catalogat com a Zona d'Espacial Protecció per a les Aus (ZEPA) estatal amb el codi ES0000517 Espai marí del Llevant d'Eivissa. Aquest espai va ser declarat per l'Ordre TED/1416/2023, de 26 de desembre, per la qual s'aprova la proposta per a la inclusió de sis espais marins protegits a la llista de llocs d'importància comunitària de la Xarxa Natura 2000 i es declaren dues zones d'especial protecció per a les aus a aigües marines espanyoles.

6. Pel que fa a l'aigua subterrània:

a) L'àrea afectada es troba a la Massa d'Aigua Subterrània (MAS) 2004M2 «Es Canar» (estat qualitatiu i quantitatiu bo). La vulnerabilitat a la contaminació d'aqüífers és entre alta i moderada.

b) Les actuacions previstes es troben en el perímetre de restriccions màximes del pou de proveïment urbà CAS\_365\_Sol·licitat-A\_S\_8010 i en perímetre de restriccions moderades del pou CAS\_367\_Vigent-A\_S\_8012.

7. El punt d'abocament de la salmorra, el qual no es modifica amb l'ampliació de la planta, es troba a uns 485 m de la platja de sa Caleta i a la cota batimètrica -7 m (a una franja d'arena situada abans de la praderia contínua de Posidònia oceànica). En aquest sentit, el límit de praderia més proper al punt d'abocament es troba a uns 20 m.

8. L'emissari aboca a la massa d'aigua EIMC05M3 «Cala Llenya a Punta Blanca». Aquesta massa és de tipus costanera somera sedimentària i presenta un estat ecològic bo.

9. Pel que fa als hàbitats:

a) A l'àmbit terrestre del projecte no es troben hàbitats d'interès comunitari.

b) A l'entorn de la zona d'abocament de la salmorra, es troba l'hàbitat 1120\* (*Praderies de Posidonia oceanica*). La fauna associada a aquest hàbitat és rica i diversa.

10. En relació amb l'àmbit terrestre del projecte:

a) D'acord amb l'informe del Servei de Protecció d'Espècies, «a l'àmbit terrestre no hi ha espècies protegides que puguin resultar afectades de forma apreciable».

b) Pel que fa a la vegetació de l'entorn, a l'estudi d'impacte ambiental s'explica que es troben camps de cultiu, alguns dels quals estan abandonats, vegetació ornamental i petits bosquets a zones de desenvolupament urbà.

11. En relació amb l'àmbit marítim del projecte:

a) S'hi troben diverses aus marines de gran valor ambiental associades a la ZEPA ES0000517 Espai marí del Llevant. Entre aquestes espècies, quatre es consideren taxons clau de conservació prioritària a la ZEPA:

- *Puffinus mauretanicus* (virot petit).

- *Hydrobates pelagicus melitensis* (noneta).

- *Phalacrocorax aristotelis desmarestii* (corb marí).
- *Larus audouinii* (gavina de bec vermell).

b) A més de la praderia de posidònia, hi ha comunitats de macroalgues entre les quals es troben *Cystoseira spp.*

12. D'acord amb l'informe del Servei de Protecció d'Espècies:

«L'estat de conservació les comunitats de macroalgues costaneres va ser avaluat el 2021 mitjançant l'índex CARLIT (a Evaluación de la calidad ambiental de las masas de agua costeras de la Demarcación Hidrográfica Illes Balears utilizando el elemento biológico de calidad macroalgas. aplicación del índice CARLIT. Años 2020-2021). L'estat del tram corresponent a la costa de Santa Eulària (tram 12) va ser valorat com a «molt bo» (EQV=15,7 i EQR=0,89). Tots el trams de la costa d'Eivissa es troben en molt bon estat segons aquest indicador.

El punt de la Xarxa Posidonia més proper (E20 Illa de Santa Eulària, 3 Km a l'est) es troba en un estat de conservació moderat, amb una densitat mitjana de 411 feixos/m<sup>2</sup>. No sembla plausible que pugui haver estat afectat per aquest abocament.

Un dels punts de seguiment de la qualitat de les masses d'aigua costanera amb l'indicador Posidonia (índex POMI) es troba més proper, a 1 Km al SW i va ser mesurat el desembre de 2024. La localitat destaca per la seva elevada densitat, pròxima als 800 feixos/m<sup>2</sup>. El grau d'enterrament dels rizomes és lleugerament positiu (4 cm), però pròxim a l'equilibri.

S'evidencia una baixa capacitat d'expansió horitzontal i recolonització, però l'estat general de la pradera és bo, considerant que es troba molt proper al port de Santa Eulària.

Al document Evaluación del estado ecológico de las masas de agua costeras de la demarcación hidrográfica Illes Balears utilizando el elemento de calidad biológico fauna bentónica de invertebrados. Aplicación del índice MEDOCC. Años 2020-2021 es classifica la massa d'aigua de la costa de Santa Eulària com en estat «bó» (EQR=0,73), però s'ha deteriorat en relació al primer mostreig de 2005, en el que l'estat era «molt bo» (EQR=0,92)».

13. D'acord amb l'annex d'incidència paisatgística, a l'àmbit del projecte la fragilitat visual és baixa per a la conca visual real.

14. D'acord amb l'estudi d'impacte ambiental, a l'àrea del projecte no es troben elements patrimonials ni etnològics.

15. La planta té una autorització d'abocament a la mar vigent amb un cabal autoritzat d'abocament de 6,7 Hm<sup>3</sup>/any.

## 6. Consideracions tècniques

1. Pel que fa al **renou**, no es preveu que hi hagi un canvi significatiu de les emissions de renou respecte a la situació actual. En aquest aspecte, la substitució dels equips de l'estació de bombament de Punta des Faralló per uns altres de major potència no produirà un augment de les immissions sonores a l'entorn proper atès que es tracta d'una instal·lació soterrada i que els nous equips s'instal·laran a una profunditat major que els actuals. Tampoc es preveu que els nous elements prevists al recinte de la planta dessaladora puguin afectar els nivells d'immissió d'exterior dels habitatges propers atès que aquests equips estan instal·lats a l'interior d'una nau.

2. Un dels principals impactes negatius de les plantes dessaladores és l'**alt consum energètic**. A l'annex 1 de l'estudi d'impacte ambiental («Consumo energético y cambio climático») s'estima que el consum energètic estimat de la planta ampliada sigui de 21.347 MWh/any per a una producció anual de 6.146.029 m<sup>3</sup>. El consum actual de la planta és de 17.101 MWh/any per a una producció anual de 4.609.291 m<sup>3</sup>. Per tant, l'augment del consum energètic no és proporcional amb l'increment del volum d'aigua dessalada produït. En aquest aspecte i per tal de millorar l'eficiència energètica de la instal·lació, al projecte es preveuen les actuacions següents:

- Canvi de les turbines Pelton per intercanviadors de tipus isobàric, la qual cosa permet assolir estalvis de 0,53 kWh/m<sup>3</sup> o 18,1 % davant el sistema actual de recuperació d'energia.
- Instal·lació d'una conducció addicional d'aigua de mar des de captació a la IDAM. Amb aquesta mesura es produirà un estalvi de 0,09 kWh/m<sup>3</sup> o del 12,5 % en comparació amb la situació actual.
- Substitució de l'actual model de bombes d'aigua tractada per equips de major eficiència. Amb aquesta actuació es generarà un estalvi energètic de 0,02 kWh/m<sup>3</sup> o del 7,3 % davant la situació actual.

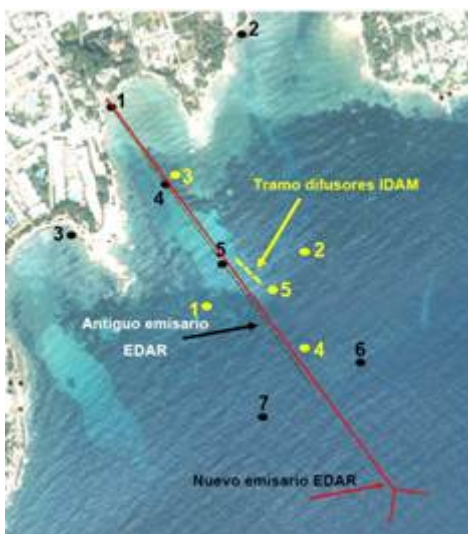
Per tant, **es valoren molt positivament les mesures proposades per a disminuir la petjada de carboni durant la fase d'explotació.**

Pel que fa a la **petjada de carboni de la fase de construcció**, la utilització de formigó contribueix en un 65 % a la petjada de carboni. En aquest sentit, al projecte es preveu l'ús d'un formigó de tipus ecològic, amb un nivell de reducció de les emissions entre el 50 i 70 %.

Tot i que es consideren adequades les mesures proposades a l'estudi d'impacte ambiental per a disminuir la petjada de carboni tant a la fase de construcció com a la fase d'explotació el projecte executiu haurà d'incorporar també les mesures i recomanacions fetes a l'informe del Servei de Canvi Climàtic i Atmosfera.

3. Pel que fa al **paisatge**, a l'annex d'incidència paisatgística es conclou que la incidència visual dels nous elements introduïts a la planta no serà significativa atesa l'escassa fragilitat de la conca visual real de l'emplaçament.

4. A la nova versió de l'estudi d'impacte ambiental i a l'informe tècnic d'ABAQUA de data de 19 d'agost de 2025 **es descarten els efectes sinèrgics negatius i/o acumulatius dels abocaments de salmorra de la IDAM i de l'emissari de l'EDAR de Santa Eulària**. En aquest sentit, recentment (concretament, el mes d'agost de 2024) ha entrat en servei un nou emissari de l'EDAR, de forma que actualment el punt d'abocament d'aigües residuals tractades se situa a una distància superior als 500 m respecte de l'abocament de la salmorra produïda per la IDAM en direcció mar endins. L'antic emissari abocava a uns 240 m del punt d'abocament de la IDAM.



5. El principal impacte del projecte és l'**increment del volum abocat de salmorres**, el qual pot arribar a un 46,3 % si es compara la capacitat màxima de funcionament de la planta actual respecte de l'ampliada. D'acord amb l'estudi d'impacte ambiental «este incremento supone un aumento del efecto sobre la calidad del agua marina y sobre las comunidades bentónicas del entorno del tramo de difusores». S'ha de tenir en compte que el punt d'abocament de la planta es troba a una franja d'arena situada abans de la praderia contínua de Posidònia oceànica i que el límit de praderia més proper al punt d'abocament es troba a uns 20 m. Tal com s'explica al document «Directrices comunes para la gestión y conservación de las fanerógamas marinas informadas a la Conferencia Sectorial de Medio Ambiente», aprovat mitjançant resolució de data 18 de setembre de 2024 de la Direcció General de Biodiversitat, Boscos i Desertificació (BOE núm. 238 de data 2 d'octubre de 2024) «existe una amplia evidencia científica que muestra que los vertidos de salmuera procedentes de las plantas de desalación, o la regulación de cuencas fluviales, pueden afectar al estado y evolución de las praderas. Algunas especies de angiospermas marinas son menos tolerantes al incremento a la salinidad que otras, dependiendo de sus características ecológicas y el régimen salino al que se encuentran adaptadas. Así, *P. oceanica* es la especie más estenohalina de las especies mediterráneas y no es capaz de tolerar incrementos de 1 ups por encima de su rango habitual (37-38,5 ups) [...]». A los efectos del exceso de concentración salina, también pueden sumarse otros provocados por ciertas sustancias que se emplean en el proceso de lavado de filtros, como es el caso del metabisulfito sódico, o relacionados con alteraciones de parámetros clave del medio como la temperatura y el pH».

Per tal de protegir la posidònia dels efectes dels abocaments hipersalins, tant a les declaracions d'impacte ambiental del projecte de construcció i explotació de la instal·lació d'aigua marina (IDAM) de Santa Eulària (BOE núm. 166 de 13 de juliol de 2005) i de la modificació núm.1 (BOE núm. 301 de 15 de desembre de 2009) com a l'autorització d'abocament es varen establir els límits de salinitat següents basats en les recomanacions de la Cimera de Rio:

- A cap punt de la praderia es podrà superar la salinitat de 38,5 psu en més del 25 % de les observacions.

- A cap punt de la praderia la salinitat podrà superar 40 psu en més del 5 % de les observacions.

Al document «Informe Umbrales de Tolerancia al Incremento de Salinidad de Diversas Especies Marinas» elaborat pel CEDEX per al Ministeri d'Agricultura, Alimentació i Medi Ambient en data de desembre de 2012 s'apliquen els límits anteriors, els quals es poden convertir en increments de salinitat, ja siguin absoluts o relatius. Per tant, i atès que **no hi ha cap normativa que reguli específicament els abocaments de dessaladores ni s'han establert límits d'emissió per al contaminant més significatiu d'aquest tipus d'abocaments que**



és l'excés de salinitat respecte a la de l'aigua de mar, es considera adient aplicar els límits anteriors per a l'avaluació ambiental del projecte d'ampliació de la IDAM de Santa Eulària.

En aquest sentit, a l'estudi d'impacte ambiental s'inclou un estudi de dilució de l'abocament al camp proper de data 11 d'octubre de 2024 i realitzat per l'empresa Oceanshell. A l'estudi s'ha analitzat tant la dilució inicial de la salmorra generada pel sistema difusor inicialment plantejat per a la dessaladora i que aboca a una profunditat mitjana de 8,15 m i conté 16 elevadors amb 1 boca a cada elevador de 0,12 m de diàmetre, separades entre sí 3 m en disposició alterna, la qual cosa confereix una longitud total del tram difusor de gairebé 50 m així com la dilució del tram difusor optimitzat en el qual es retiren les boques difusores, deixant un diàmetre de sortida de 0,1408 m a una altura de 0,5 m, la qual cosa permet reduir la velocitat de sortida del raig i evitar que el raig arribi a la superfície. Per a l'estudi s'ha emprat l'eina "brHne-Jet-Spreading", que permet estudiar la dispersió fins al final del camp proper i s'han estudiat 4 escenaris: sense dilució prèvia; amb una dilució prèvia d'1:0,5 (és a dir 0,5 m<sup>3</sup>/s d'aigua neta per a cada m<sup>3</sup>/s de salmorra); amb una dilució prèvia d'1:1 i amb una dilució prèvia d'1:2. S'ha de tenir en compte que la dilució prèvia ajuda a reduir la salinitat de l'abocament però, per contra, augmenta el cabal i, en conseqüència, la velocitat de sortida, i amb això augmenten la distància i l'altura que pugui assolir el raig. Per una altra banda, la menor densitat contribueix al fet que l'altura del raig sigui major.

En tots els casos s'ha comprovat la validesa dels resultats, la qual cosa implica que el raig no assoleixi la superfície, que la seva amplada sigui inferior a 6 m, i que la dilució inicial sigui suficient per a garantir que a uns 20 m aproximadament, el valor de la salinitat sigui inferior a 38,5 psu per a no afectar a les praderies submarines situades al costat del difusor.

A l'estudi es conclou que *«el análisis de la situación "as built" concluye que el sistema difusor no cumple en ningún caso de los escenarios previstos, cuando no hay dilución previa porque no se consigue rebajar el umbral de 38,5 psu al final del campo cercano, y en el resto porque el chorro alcanza la superficie y en los peores casos el ancho del chorro no cumple con los 6 m máximos que dan validez a las simulaciones bajo las hipótesis de modelo.*

*Tras el análisis del sistema difusor optimizado, puede concluirse que el sistema ofrece resultados favorables cuando no hay dilución previa siempre y cuando se mantengan operativas como mínimo 6 bocas difusoras, que deben aumentarse a 10 para que sea funcional con una dilución previa de 1:0,5, y al total de bocas disponibles (16) cuando la dilución previa sea de 1:1.*

*Cualquier dilución previa superior a 1:1 no resulta modelable con las herramientas empleadas, dado que la mayor velocidad de salida del chorro propicia un impacto con la superficie y, además, el ancho del chorro es superior a 6 m».*

A partir de les conclusions d'aquest estudi i d'acord amb l'estudi d'impacte ambiental, **el projecte preveu actuar sobre el tram de difusors mitjançant l'augment del diàmetre dels difusors**, el qual passaria de 140 mm a 160 mm. Aquesta actuació és molt senzilla: només s'han de retirar les peces que al seu moment es van col·locar per a reduir el diàmetre dels difusors, que originalment eren de 160 mm (van ser dissenyats en previsió de l'ampliació de la planta). **Amb aquesta mesura, no s'arribarà al valor límit de salinitat de 38,5 psu a cap punt de la praderia pròxima al tram de difusors, la qual cosa es valora positivament.**

No obstant això, i en la mateixa línia del que es va establir a la DIA del projecte modificació núm. 1 de construcció i explotació de la IDAM de Santa Eulària, **s'han de comprovar les prediccions realitzades sobre la dispersió de l'efluent durant les primeres setmanes de funcionament de la planta ampliada.**

Així doncs, es realitzarà una campanya de mesures per a determinar el camp de salinitats a l'entorn de la zona d'abocament. **Aquesta campanya s'haurà de realitzar en les condicions més desfavorables** (mar en calma amb una altura d'ona inferior a 0,2 m i funcionament de la planta a, com a mínim, un 80 % del seu règim nominal).

6. A l'estudi d'impacte ambiental s'analitzen els resultats dels controls fets des de la posada en funcionament de la planta i que inclouen els establerts al programa de vigilància ambiental (PVA):

- Pel que fa a la **salinitat**, s'han realitzat els controls següents:

a) A una xarxa de cinc punts a l'entorn del tram de difusors de l'emissari de la IDAM, amb una freqüència semestral i a tres fondàries diferents. Del total de 210 mesures realitzades, només una ha superat el límit de 38,5 psu.

b) Perfils continus verticals a una xarxa de 5 punts, diferents dels anteriors i molt més pròxims al tram de difusors. De les 180 mesures realitzades, només 8 han superat el límit de 38,5 psu. S'ha de remarcar que es tracta de punts de control que es troben fora de la praderia de posidònia, o bé al límit de la praderia o a pocs metres del límit.

c) Estudi sobre la capa de dispersió hipersalina realitzat per Laboratorios Munuera SLU. Addicionalment, es varen realitzar dues campanyes de mostreig d'una xarxa de 64 punts (maig 2022 i octubre 2022). A cada punt es realitza per campanya una mitjana de 40 mesures de salinitat i es pren el valor màxim obtingut com a referència per a la interpolació que dona com a resultat el mapa de la capa de dispersió hipersalina. D'acord amb aquest estudi, la superfície del fons marí on es superen els 38,5 psu de salinitat s'estima en



1,28 ha, la qual cosa i atesa la proximitat de les praderies de *Posidonia oceanica* podria suposar una alteració significativa d'acord amb l'establert al Decret 25/2018, de 27 de juliol, sobre la conservació de la *Posidonia oceanica* a les Illes Balears.

A l'estudi d'impacte ambiental s'estima que, amb l'ampliació de la planta, **la superfície potencialment afectada per valors de salinitat superiors a 38,5 psu passaria de 1,28 ha a 1,7 ha**. En aquest sentit, als informes del Servei de Protecció d'Espècies i del Servei d'Abocaments es posa en dubte aquesta estimació atès que, per una banda, el càlcul s'ha realitzat sense fonament teòric ni empíric considerant que la superfície afectada augmenta de forma lineal i, per una altra banda, el càlcul s'ha fet a partir de la capacitat màxima de la planta existent i no a partir del seu ritme actual de funcionament, el qual es troba per sota de la seva capacitat màxima.

No obstant això i tal com s'explica a la segona versió de l'EIA, de data d'agost de 2025, les dades de l'estudi de Laboratorios Munuera de 2022 s'han d'interpretar amb cautela atès que es tracta d'una hipòtesi de màxims i únicament s'han realitzat dues campanyes d'uns pocs dies. A més, a l'informe de data 19 d'agost de 2025 emès per l'Àrea de Construcció i Gestió d'Abastament i Dessaladores de l'Agència Balear de l'Aigua i de la Qualitat Ambiental (ABAQUA) s'explica que «s'ha de tenir en compte que la IDAM havia estat efectuant l'abocament de salmorra sense aplicar cap dilució des de la seva posada en funcionament fins a 2022. De fet, els resultats de l'informe varen ser el motiu pel qual es va començar a diluir la salmorra a partir de 2023. La dilució aplicada des de llavors fins a l'actualitat, amb les instal·lacions disponibles, es troba al voltant de l'1:0,75.

Per tant, l'Informe sobre la capa d'espargiment hipersali IDAM Santa Eulària reflecteix una situació concreta de 2022, quan no s'aplicava dilució, que no es correspon amb la situació actual, quan sí s'aplica dilució. De fet, els informes trimestrals realitzats en compliment del PVA exigint per l'autorització d'abocament vigent demostren que els valors registrats no superen els límits admissibles». Per tant, es pot concloure que **aquest estudi no és representatiu del sistema actual d'abocament de salmorra**. Així doncs, i en la mateixa línia que l'indicat al segon informe del Servei de Protecció d'Espècies, **és molt adequada la mesura proposada a la nova versió de l'EIA consistent en la realització de l'estudi sobre la capa de dispersió hipersalina amb una periodicitat mínima anual** atès que donarà una imatge més fiable de la realitat.

En aquest aspecte, s'ha d'afegir que **aquest estudi s'ha de realitzar com a mínim una vegada abans de la posada en marxa de la planta ampliada** per tal de comprovar si amb el sistema d'abocament actual es poden produir afeccions sobre la praderia de posidònia per un excés de salinitat i si el factor de dilució de la salmorra aplicat és adequat.

- Pel que fa a la **qualitat de les aigües costaneres** de l'àmbit: s'ha realitzat un control semestral a una xarxa de cinc punts, el qual inclou els paràmetres establerts al Reial Decret 817/2015, d'11 de setembre, pel qual s'estableixen els criteris de seguiment i avaluació de l'estat de les aigües superficials i les normes de qualitat ambiental. En general, els resultats mostren que **la qualitat de les aigües costaneres és bona i l'estat ecològic, molt bo**.

- Pel que fa a les **comunitats de macroalgues costaneres** de la franja costanera afectada pel projecte: a l'estudi d'impacte ambiental es mostren els resultats obtinguts entre els anys 2018 i 2024 al PVA de la IDAM i de l'EDAR de la valoració qualitativa del seu estat de conservació a partir de la metodologia CARLIT. D'acord amb aquests resultats, l'estat de conservació d'aquestes comunitats és, en general, **bo o molt bo**.

- Quant als **sediments marins**: s'ha realitzat un control anual a la mateixa xarxa de cinc punts a on s'analitza la qualitat de les aigües costaneres. Durant el període 2018-2024, a la pràctica totalitat de les mostres no s'ha superat el 2 % de matèria orgànica establert per a zones contaminades per aportaments orgànics.

- Quant a la **qualitat de la macrofauna bentònica**: s'ha estudiat la macrofauna bentònica a tres estacions situades a l'entorn de l'abocament. S'han aplicat els índexs MEDOCC i BOPA i s'ha obtingut un estat de l'aigua bo o molt bo.

- En relació amb la **Posidonia oceanica**, als apartats 6.6 a 6.10 de l'estudi d'impacte ambiental s'analitza l'evolució de les praderies de Posidònia i es fa una valoració del seu estat actual. Quant als controls realitzats, s'han de destacar els aspectes següents:

a) L'any 2018, coincidint amb la posada en marxa de la planta, es va elaborar una **cartografia inicial** de detall de comunitats bentòniques a l'entorn de l'abocament de la IDAM. Es varen caracteritzar les comunitats a l'entorn proper de l'abocament i es varen marcar els límits de la praderia a l'entorn del tram de difusors. **Aquesta cartografia no s'ha renovat**.

S'han realitzat controls trimestrals de l'evolució del límit de la praderia de posidònia a l'entorn proper del tram de difusors i **no s'ha detectat cap retrocés atribuïble al funcionament de la dessaladora**. Als informes de 2020 i 2021 es varen registrar creixements de la pradera cap a l'emissari. Únicament es va detectar l'any 2022 un retrocés d'ordre centimètric de la pradera a tres punts de control contigus, així com la presència de mata morta. D'acord amb l'estudi d'impacte ambiental a l'informe de Laboratorios Munuera de 2022 es relaciona aquest fet amb l'efecte mecànic d'embarcacions i amb el dipòsit de materials fangosos de procedència desconeguda (que, d'acord amb l'informe d'ABAQUA d'agost de 2025, es podria atribuir a les obres de renovació de l'emissari de l'EDAR Santa Eulària, les quals inclouen una perforació dirigida amb final molt proper al del tram difusor de la IDAM).



b) S'han fet controls de la qualitat de la praderia amb caràcter anual. S'han obtingut **valors de densitat global** per a tres estacions pròximes al tram de difusors. Si bé a l'EIA no s'analitzen aquests resultats, s'observa que la variabilitat dels resultats entre les diferents campanyes i estacions és considerable i que, **en general, l'estat de la praderia és desfavorable per als anys 2018 i 2019 i, a partir de 2020, l'estat és favorable.**

A l'estudi d'impacte ambiental es mostren també els resultats del control de qualitat del PVA de l'EDAR realitzats entre 2020 i 2024. Els paràmetres de control inclouen la densitat global, la cobertura mitjana de praderia, la densitat mitjana dels feixos, els rizomes plagiòtrops (%), la cobertura mitjana d'epífits, la longitud mitjana de fulles (cm) i les fulles necrosades. L'EIA no entra a valorar en detall aquests resultats. En aquest sentit, i d'acord amb les dades de densitat global, l'estat de conservació de la praderia és desfavorable. No obstant això, els punts de control es troben a l'entorn del punt d'abocament de l'antic emissari de l'EDAR i a una distància d'uns 240 m d'abocament de la IDAM per la qual cosa és difícil valorar aquests resultats i extreure unes conclusions sobre el possible efecte sobre la posidònia de l'abocament de salmorra.

c) Tal com s'explica a l'estudi d'impacte ambiental, la informació proporcionada pels programes de vigilància de la IDAM i l'EDAR permet fer un **diagnòstic aproximat** de la situació actual de la praderia de posidònia. D'acord amb aquesta informació, **no es pot afirmar que s'hagi produït un efecte negatiu significatiu atribuïble a l'abocament de la IDAM.** No obstant això, la interpretació de les dades es veu limitada per la manca d'un seguiment periòdic mitjançant repetició periòdica de la cartografia bionòmica inicial. En aquest aspecte, a l'informe del Servei d'Abocaments s'indica que *«conèixer l'estat actual en el qual es troben actualment les praderies de Posidonia oceanica i l'efecte que fins ara han tingut els abocaments que les afecten (el corresponent a la dessalinitzadora i el de l'estació de depuració) resulta essencial per poder determinar el possible efecte que sobre aquestes comunitats tindrà un increment de l'abocament d'aigües de rebuig procedents de la IDAM»*. En aquesta mateixa línia, a l'annex 8 del document *«Directrices comunes para la gestión y conservación de las fanerógamas marinas informadas a la Conferencia Sectorial de Medio Ambiente»* s'indica que *«resulta imprescindible contar con una cartografía bionómica actualizada que permita la valoración de la potencial afección de la actuación proyectada»*.

Així doncs, la mesura proposada a la nova versió de l'EIA consistent en l'elaboració d'una **nova cartografia de detall** de comunitats bentòniques prèviament a l'entrada en funcionament de la planta ampliada es valora molt positivament. Aquesta nova cartografia, la qual es repetirà cada tres anys, permetrà estudiar els impactes de la instal·lació en el camp llunyà i establir un **diagnòstic més realista de l'estat de la posidònia**. Es considera essencial que aquesta nova cartografia es compari amb la de 2018 i s'avaluï si s'han produït impactes negatius sobre medi marí i estudiar-ne les causes (les quals podrien estar relacionades amb el factor de dilució aplicat o amb l'antic punt d'abocament de l'EDAR) i la forma de mitigar aquests impactes. Per una altra banda, el programa de vigilància haurà d'establir les mesures correctores pertinents, les quals poden incloure una variació del factor de dilució, una disminució de la producció de l'aigua dessalada, canvis en el sistema de difusors o un allargament de l'emissari.

7. Un altre aspecte a considerar és la **proximitat de la praderia de posidònia**. Tot i que la instal·lació aprofita una clapa d'arena per a abocar la salmorra, el límit de la praderia es troba només a uns 20 m del punt d'abocament. En aquest sentit, a l'article 4.1 d) del projecte de Reial Decret per a la conservació de fanerògames marines a aigües marines del Mediterrani espanyol s'estableix el següent:

*“Se prohíbe con carácter general, la instalación de nuevas instalaciones de acuicultura y los puntos de vertido a través de conducciones de vertido procedentes de estaciones de depuración de aguas residuales o desaladoras, entre otras, a una distancia inferior a 2.500 metros del límite de distribución de pradera más próximo, determinado conforme a la mejor información disponible. En el marco de los procedimientos de evaluación ambiental, podrán autorizarse por parte de las administraciones ambientales competentes distancias menores entre el punto de vertido y los límites de distribución del hábitat, en función de los resultados de los estudios técnicos y científicos específicos a cada zona de actuación, los resultados de las correspondientes evaluaciones ambientales, el mejor conocimiento científico y el principio de precaución”*.

Si bé encara no s'ha aprovat aquesta normativa, s'hauria d'estudiar la viabilitat tècnica i ambiental d'allargar el tram marí una distància prudencial per tal de disminuir les possibles afeccions sobre la posidònia d'acord amb el **principi de precaució**.

8. Per una altra banda, el promotor haurà de tramitar la modificació de l'**autorització d'abocament** per tal d'incloure l'ampliació del volum autoritzat a abocar. Per tant, **l'administració competent podrà establir uns requisits i controls més estrictes que els de la DIA.**

9. Tal com explica que el document *«Directrices comunes para la gestión y conservación de las fanerógamas marinas informadas a la Conferencia Sectorial de Medio Ambiente»*, als efectes de l'excés de concentració salina, **també es poden sumar altres provocats per substàncies que es poden emprar en el procés de rentat de filtres**, com és el cas del metabisulfít de sodi, o relacionats amb alteracions de paràmetres clau del medi com ara la temperatura i el pH. En aquest aspecte, a l'estudi d'impacte ambiental s'explica que el procés de rentat de filtres es duu a terme amb salmorra procedent del rebuig derivat del procés d'osmosi inversa. A la planta s'empra antiincrustant, hipoclorít de sodi de forma puntual atesa la bona qualitat de l'aigua d'entrada i àcid sulfúric de forma estacionària (només en períodes de major temperatura de l'aigua d'alimentació). A l'estudi d'impacte ambiental es considera que als processos de la planta no es generen residus perillosos.

10. Finalment, no es pot obviar que l'execució del projecte permetrà augmentar la disponibilitat de recursos hídrics i disminuir la pressió sobre les masses d'aigua subterrània. L'estudi d'impacte ambiental ha valorat aquest impacte com a positiu, de grau molt alt o crític. A l'illa d'Eivissa l'escassetat de recursos hídrics i la sequera representen un greu problema i l'aigua dessalada ja suposa aproximadament el 45 % dels recursos hídrics disponibles d'Eivissa. Per tal de disminuir els impactes derivats de l'obtenció de l'aigua dessalada, serà necessari adoptar un pla de vigilància exhaustiu el qual inclourà una vigilància continua de l'abocament. Addicionalment, l'execució del projecte hauria d'anar acompanyada de mesures de gestió eficient de l'aigua, com ara la reducció de les pèrdues d'aigua a les xarxes.

## Conclusions

**Primer.** Per tot l'anterior, es formula la declaració d'impacte ambiental favorable a la realització del projecte de construcció d'ampliació de la IDAM de Santa Eulària des Riu, promogut per l'Agència Balear de l'Aigua i la Qualitat Ambiental, signat en data 31 d'octubre de 2024 i realitzat pels senyors Camilo Fernández Iglesias (enginyer de camins, canals i ports) i Ricardo Sanmartín Garre (enginyer industrial), atès que previsiblement no es produiran impactes adversos significatius sobre el medi ambient, sempre que es compleixin les mesures preventives previstes a l'EIA, signat digitalment en data 6 d'agost de 2025 i realitzat pel biòleg de l'empresa DUNA Consultores Bartolomé Planas Marí i els condicionants següents:

1. Es compliran els líndars de salinitat i els condicionants establerts a la DIA de la planta existent (BOE núm. 301 de 15 de desembre de 2009).

2. Pel que fa a la mesura consistent en la intensificació del control de la capa hipersalina:

- Es farà, com a mínim, una estimació de l'àmbit de la capa de dispersió hipersalina abans de la posada en marxa de la planta ampliada.
- Els controls es faran durant el període de màxima producció de la planta.
- En cas que es superin els líndars de salinitat s'haurà de quantificar la superfície afectada. Es comunicaran els resultats a l'òrgan ambiental i s'establiran les mesures oportunes.

3. Per tal de comprovar les prediccions realitzades a l'estudi de dilució de l'abocament, es realitzarà una campanya per a determinar el camp de salinitats a l'entorn de la zona d'abocament durant les primeres setmanes de funcionament de la planta ampliada. **Aquesta campanya s'haurà de realitzar en les condicions més desfavorables** (mar en calma amb una altura d'ona inferior a 0,2 m, absència de vent i funcionament de la planta a, com a mínim, un 80 % del seu règim nominal). Les mesures s'orientaran a determinar:

- Els límits superiors i laterals de la zona afectada per l'increment de salinitat a les proximitats del sistema d'abocament. S'entendrà com a tal tot punt situat a menys de 100 m de qualsevol punt del tram difusor.
- La salinitat existent en el punt d'impacte amb el fons del raig que surt per la boca de descàrrega més pròxima al centre del tram difusor.
- Perfils verticals de salinitat a tres punts situats a distàncies de 100, 300 i 1000 m del centre del sistema d'abocament i al llarg de l'eix de la capa hipersalina.

4. Pel que fa a la mesura consistent en l'elaboració d'una cartografia de comunitats bentòniques específica per a l'entorn de l'abocament:

- S'ha d'elaborar una cartografia abans de la posada en marxa de la planta ampliada. Aquesta cartografia s'ha de comparar amb l'existent i s'ha d'avaluar si s'han produït impactes negatius sobre el medi marí.
- S'ha d'elaborar una nova cartografia un any després de la posada en marxa de la planta ampliada. S'ha de comparar aquesta cartografia amb les existents. Si es comprova que no s'han produït impactes sobre el medi, es renovarà la cartografia cada tres anys.
- En cas que s'hagin produït impactes negatius sobre el medi marí s'ha d'informar a l'òrgan ambiental, a la Direcció General de Costes i Litoral i a la Direcció General de Medi Natural i Gestió Forestal i donar compliment a les mesures compensatòries previstes a la Disposició addicional cinquena del Decret 25/2018, de 27 de juliol. S'han d'estudiar les causes i la forma de mitigar aquests impactes. El programa de vigilància haurà d'establir les mesures correctores pertinents, les quals s'hauran de consensuar amb la Direcció General de Medi Natural i Gestió Forestal.

5. En cas que la salinitat superi els líndars establerts, s'ha de seguir el protocol de correcció de l'excés de salinitat de la DIA de la planta existent.

6. S'ha de dur a terme la mesura prevista al projecte consistent en l'augment del diàmetre dels difusors, el qual passaria de 140 mm a 160 mm.

7. D'acord amb l'informe del Servei de Canvi Climàtic i Atmosfera:

*«Per tal de donar compliment a l'Article 42.1 i a la Disposició addicional sisena de la llei 10/2019, cal incorporar la instal·lació de sistemes d'energia renovable, de manera que es generi el màxim possible en funció de la viabilitat tècnica de la instal·lació.»*

*Cal incorporar la mesura M13. Consideració de la pujada del nivell de la càntara de captació a causa del canvi climàtic al Pla de vigilància ambiental per tal d'assegurar que s'aplicarà. També cal determinar el pressupost que s'hi destinarà».*

8. S'han d'adoptar mesures de protecció per la captació CAS\_365\_Sol·licitat-A\_S\_8010, situada a la parcel·la de la IDAM actual.

9. Atès que part de les actuacions projectades es troben a zona de policia de torrent és necessària l'autorització de la Direcció General de Recursos Hídrics.

10. D'acord amb l'informe del Departament de Cultura, Educació i Patrimoni del Consell d'Eivissa tots els moviments de terra han de ser sotmesos a control arqueològic directe.

11. D'acord amb l'informe del Servei de Planificació:

*«- Les aigües utilitzades per minimitzar emissions de pols durant la fase d'obres seran preferentment regenerades. Durant l'execució de les obres, s'han d'adoptar les màximes precaucions per evitar l'abocament de substàncies contaminants, incloses les derivades del manteniment de les maquinàries.*

*- Sempre que sigui viable s'ha d'estalviar en els consums d'aigua amb la disposició de sistemes de recollida de l'aigua de pluja neta de les teulades per al seu ús posterior a les mateixes instal·lacions».*

12. S'ha d'estudiar la viabilitat tècnica i ambiental d'allargar l'emissari per tal d'allunyar el punt d'abocament de la praderia de posidònia. S'ha de tenir en compte l'establert al projecte de Reial Decret per a la conservació de fanerògames marines a aigües marines del Mediterrani espanyol.

Es recomana que:

1. D'acord amb l'informe del Servei de Canvi Climàtic i Atmosfera:

*- Es podria registrar un projecte d'absorció o reducció al Registre balear de petjada de carboni per compensar les emissions generades. Considerant un factor d'absorció mitjà del *Pinus halepensis* i *Juniperus phoenicea* d'uns 53 kg CO<sub>2</sub> als 30 anys i un marc de plantació de 4x4 m<sup>2</sup>, serien necessàries 22,6 i 12.929 ha per compensar les petjades de la fase de construcció i explotació, respectivament.*

*- En la fase d'obres s'haurien de tenir en compte bones pràctiques per tal de minimitzar la contaminació atmosfèrica:*

*[http://www.caib.es/sites/atmosfera/ca/d/guia\\_pel\\_control\\_de\\_les\\_emissions\\_de\\_pols\\_de\\_la\\_construccio\\_i\\_demolicio-30632/](http://www.caib.es/sites/atmosfera/ca/d/guia_pel_control_de_les_emissions_de_pols_de_la_construccio_i_demolicio-30632/)*

*Es pot consultar el Catàleg de materials sostenibles de les Illes Balears al següent enllaç:*

*[https://coaateef.org/wp-content/uploads/2018/09/cata-logo\\_versio-1.0.pdf](https://coaateef.org/wp-content/uploads/2018/09/cata-logo_versio-1.0.pdf)*

2. L'execució del projecte hauria d'anar acompanyada de mesures de gestió eficient de l'aigua, com ara la reducció de les pèrdues d'aigua a les xarxes.

Es recorda que:

1. D'acord amb l'informe del Servei de Salut Ambiental:

*«- Tant l'ampliació de la IDAM com la captació CAS\_365\_Sol·licitat-A\_S\_8010 hauran de complir amb la normativa vigent referent a les aigües de consum abans de la seva posada en funcionament i, per tant, haurà d'obtenir l'informe sanitari favorable de la Direcció General de Salut Pública pel projecte de referència:*

*- Reial Decret 3/2023, de 10 de gener, pel qual s'estableixen els criteris tècnic-sanitaris de la qualitat de l'aigua de consum, el seu control i subministrament.*

*b. Decret 53/2012, de 6 de juliol, sobre vigilància sanitària de les aigües de consum humà de les Illes Balears».*

2. D'acord amb l'informe del Servei de Territori del Consell d'Eivissa «s'haurà de sol·licitar la corresponent autorització davant aquest Consell Insular, d'acord amb l'article 49 del Reglament de la Llei de Costes».

3. S'ha de revisar l'autorització d'abocament de la instal·lació atès que amb l'ampliació proposada es produiran canvis en la capacitat de la dessaladora.



4. Durant la realització de les obres caldrà complir el Decret 125/2007, de 5 d'octubre, pel qual es dicten normes sobre l'ús del foc i es regula l'exercici de determinades activitats susceptibles d'incrementar el risc d'incendi forestal, especialment pel que fa a les mesures de prevenció durant l'època de perill d'incendi forestal i les accions conjunturals de prevenció (art. 8 2.c).

5. Si l'avenç dels coneixements sobre la tolerància de les praderies de fanerògames marines a aquest tipus d'abocaments ho justifica, l'òrgan ambiental podrà modificar els requisits de qualitat i els controls establerts.

6. L'abocament no podrà provocar que al medi receptor es superin els valors límit establerts com objectius de qualitat pel Reial Decret 1341/2007, d'11 d'octubre, sobre la gestió de la qualitat de les aigües de bany.

7. L'hàbitat 1120 «Praderes de Posidònia» està definit com a prioritari a l'Annex I sobre tipus d'hàbitats naturals d'interès comunitari, la conservació dels quals requereix la designació de zones d'especial conservació, de la Llei 42/2007, de 13 de desembre, del Patrimoni Natural i Biodiversitat. A més, la Posidonia oceanica s'inclou a l'Annex del Reial Decret 139/2011, de 4 de febrer, per al desenvolupament del Llistat d'Espècies Silvestres en Règim de Protecció Especial i del Catàleg Espanyol d'Espècies Amenaçades, dins del llistat d'espècies silvestres.

**Segon.** Es publicarà la present declaració d'impacte ambiental al Butlletí Oficial de les Illes Balears, d'acord amb el que disposa l'article 41.3 de la Llei 21/2013, de 9 de desembre, d'Avaluació Ambiental.

**Tercer.** La declaració d'impacte ambiental perdrà la seva vigència i cessarà en la producció dels efectes que li són propis si, una vegada publicada en el BOIB, no s'hagués procedit a l'inici de l'execució del projecte en el termini màxim de sis anys des de la publicació, d'acord amb el que disposa l'article 21 bis del Text refós de la Llei d'avaluació ambiental de les Illes Balears.

**Quart.** La declaració d'impacte ambiental no serà objecte de cap recurs, sense perjudici del que, si és el cas, escaigui en via administrativa o judicial davant de l'acte d'autorització del projecte, d'acord amb el que disposa l'article 41.4 de la Llei 21/2013.

**Cinquè.** Aquesta resolució s'emet sense perjudici de les competències urbanístiques, de gestió o territorials de les administracions competents i de les autoritzacions o informes necessaris per a l'aprovació.

*(Signat electrònicament: 2 d'octubre de 2025)*

**La directora general d'Harmonització Urbanística i Avaluació Ambiental**

Maria Paz Andrade Barberá

