



Secció II. Autoritats i personal

Subsecció segona. Oposicions i concursos

CONSELL INSULAR DE FORMENTERA

518

Convocatòria per cobrir setze places vacants de bomber/a del Consell Insular de Formentera per torn lliure corresponents a l'Oferta Pública d'Ocupació Extraordinària (OPE) de 2024 i l'Oferta pública d'Ocupació de 2025

Es fa públic que la Junta de Govern del Consell Insular de Formentera, en sessió caràcter Ordinari de 19 de desembre de 2025, va adoptar, entre d'altres, el següent acord:

BASES ESPECÍFIQUES QUE REGEIXEN LES PROVES SELECTIVES PER A L'INGRÉS, PEL TORN LLIURE, PER PROVEIR SETZE PLACES VACANTS DE BOMBER/A, PERSONAL FUNCIONARI DE CARRERA, DE LES OFERTES PÚBLIQUES D'OCUPACIÓ 2024 I 2025 DEL CONSELL INSULAR DE FORMENTERA.

Primera.- Objecte de les bases específiques

L'objecte d'aquesta convocatòria és cobrir setze places vacants de BOMBER/A del Consell Insular de Formentera per torn lliure corresponents a l'Oferta Pública d'Ocupació Extraordinària (OPE) de 2024 i l'Oferta pública d'Ocupació de 2025.

Les citades places pertanyen a l'escala d'Administració Especial, grup C1.

S'entén per places vacants tant les no cobertes temporalment com les places cobertes temporalment per funcionaris interins.

El temari específic que regeix la convocatòria és el que s'estableix en l'annex I d'aquest document.

Segona.- Normativa d'aplicació

2.1. En el procés selectiu que s'estableix és d'aplicació, entre d'altres, la Disposició Addicional segona de la llei 4/2022, de 28 de juny, de consells insulars, la Llei 7/1985, de 2 d'abril reguladora de les bases de règim local; la Llei 30/1984, de 2 d'agost de Mesures per a la Reforma de la Funció Pública; el reial decret legislatiu 5/2015, de 30 d'octubre, pel qual s'aprova el text refós de la Llei de l'estatut bàsic de l'empleat públic, en endavant TREBEP; el Real Decret Legislatiu 781/1986, de 18 d'abril, pel qual s'aprova el Text refós de les disposicions vigents en matèria de règim local; el Real Decret 896/1991, de 7 de juny, pel qual s'aproven les regles bàsiques i programes mínims pel procediment de selecció dels funcionaris de l'Administració Local; el Decret 27/1994, d'11 de març, que aprova el Reglament d'Ingrés del Personal al servei de la CAIB i supletòriament el Reial Decret 364/1995, de 10 de març, pel qual s'aprova el Reglament General d'Ingrés de Personal al Servei de l'Administració General de l'Estat i de Provisió de Llocs de Treball i Promoció Professional dels funcionaris civils de l'Administració General de l'Estat; la Llei 3/2007 de la funció pública de la comunitat autònoma de les Illes Balears, el Decret 30/2009, de 22 de maig, pel qual s'aprova el procediment de selecció de funcionaris interins de l'Administració de la Comunitat Autònoma de les Illes Balears; la llei 20/2006, de 15 de desembre, municipal i de règim local de les Illes Balears, la Llei 20/2021, de 28 de desembre, de mesures urgents per a la reducció de la temporalitat en el treball públic, la Llei 3/2007, de 22 de març, per la igualtat efectiva de dones i homes; la Llei 39/2015, d'1 d'octubre del procediment administratiu comú de les administracions públiques, en endavant LPACAP, i per la Llei 40/2015, d'1 d'octubre, de règim jurídic del sector públic, en endavant LRJSP, així com les normes generals que siguin d'aplicació.

2.2. El President del Consell Insular de Formentera, és l'òrgan competent per l'encàrrec al Departament corresponent, de les citades bases que ha de regir la convocatòria del procés selectiu del Consell Insular de Formentera. En aquest cas, el Conseller competent de Recursos Humans és el que, per atribucions, ha iniciat el procediment perquè es realitzin els tràmits de la convocatòria. L'òrgan competent per aprovar les citades bases i convocatòria, és la Junta de Govern del Consell Insular de Formentera, segons els article 28 i 132.2 de la Llei 4/2022, de 28 de juny de consells insulars, tot de conformitat amb l'estructura organitzativa del Consell Insular de Formentera pel període 2025-2027, publicat al BOIB núm. 19, d'11 de febrer.

Tercera.- Requisits dels Aspirants

3.1. Per tenir la condició d'aspirant i ser admeses als processos selectius que es convoquin, les persones interessades han de complir, en la data d'acabament del termini de presentació de sol·licituds de cadascuna de les convocatòries i durant el procés selectiu, els requisits següents:



a) Tenir la nacionalitat espanyola o d'un estat membre de la Unió Europea o la dels estats als quals, en virtut de tractats internacionals subscrits per la Unió Europea i ratificats per Espanya, sigui aplicable la lliure circulació de treballadors, amb excepció de les places que directament o indirectament impliquin una participació en l'exercici del poder públic o en les funcions que tenen per projecte la salvaguarda dels interessos de l'Estat o les administracions públiques.

Per a les persones aspirants que no posseeixin la nacionalitat espanyola i del seu origen no se'n desprèn el coneixement de la llengua castellana, han d'acreditar-ne el coneixement mitjançant l'aportació del diploma d'espanyol com a llengua estrangera, regulat en el RD 1137/2002, de 31 d'octubre, pel qual es regulen els diplomes d'espanyol com a llengua estrangera (DELE), o del certificat d'aptitud d'espanyol per a estrangers, expedits per les escoles oficials d'idiomes, o mitjançant l'acreditació que estan en possessió d'una titulació acadèmica espanyola expedida per l'òrgan oficial competent en el territori espanyol.

En qualsevol cas, les persones aspirants que no tinguin nacionalitat espanyola han d'acreditar documentalment la seua nacionalitat.

b) Haver complert 16 anys d'edat en la data d'acabament del termini de presentació de sol·licituds i no superar l'edat establerta per a la jubilació forçosa.

c) No haver estat separades, mitjançant expedient disciplinari, del servei de cap administració pública, o dels òrgans constitucionals o estatutaris de les comunitats autònomes, ni trobar-se inhabilitades de forma absoluta o especial per a ocupacions o càrrecs públics per resolució judicial, per a l'accés al cos o escala de funcionari, en el cas que haguessin estat separades o inhabilitades. En el cas de nacionals d'un altre estat, no trobar-se inhabilitades o en situació equivalent ni haver estat sotmeses a sanció disciplinària o equivalent que impedeixi, en el seu estat i en els mateixos termes, l'accés a una ocupació pública.

d) Haver satisfet els drets d'examen en la forma establerta a la base quarta d'aquestes bases.

e) Estar en possessió de les següents titulacions, segons estableix l'article 76 del TREBEP, o en condicions d'obtenir-les en la data en què acabi el termini de presentació de les sol·licituds:

- Estar en possessió del títol de Batxillerat, formació professional de grau mitjà de tècnic/a en emergències i protecció civil, o equivalents oficials de la branca de protecció civil i emergències, o estar en condicions d'obtenir-lo en la data en què finalitzi el termini de presentació de sol·licituds. En el cas de titulacions expedides a l'estranger, caldrà aportar l'homologació corresponent del Ministeri d'Educació.

En el cas de titulacions obtingudes a l'estranger, s'haurà d'estar en possessió de la convalidació corresponent o de la credencial que n'acrediti l'homologació.

f) Acreditar el requisit de coneixement de llengua catalana **nivell B2**.

Els coneixements de llengua catalana s'han d'acreditar mitjançant l'aportació d'un certificat corresponent a un nivell igual o superior al que exigeix el Decret 11/2017, expedit o reconegut com a equivalent o que estigui homologat per l'òrgan autonòmic balear competent, o bé expedit per l'Escola Balear d'Administració Pública.

Els estudis de llengua catalana de l'ESO i del batxillerat es poden homologar amb els certificats oficials de coneixements de llengua catalana B2 i C1 de l'òrgan competent autonòmic en matèria lingüística.

S'acceptarà l'homologació del certificats de català sempre que s'hagi realitzat abans de finalitzar el termini de presentació de sol·licituds.

Els certificats obtinguts a Catalunya i a la Comunitat Valenciana i els estudis d'ESO o batxillerat realitzats en aquelles comunitats autònomes no són directament vàlids i se n'ha de sol·licitar l'homologació corresponent a l'òrgan autonòmic balear competent.

g) Estar en possessió del permís de conduir C en vigor.

h) No patir cap malaltia ni defecte físic o psíquic que impedeixi el compliment de les funcions del càrrec, requisit que haurà d'acreditar-se mitjançant el corresponent certificat mèdic.

i) En el cas de bombers/eres interins/es en actiu, que justifiquin haver accedit al lloc de feina amb la realització de les proves físiques i/o la avaluació psicotècnica d'una antiguitat màxima de sis anys des de la resolució final del procés selectiu en el qual es van presentar, i vulguin sol·licitar l'exempció d'aquestes proves físiques i/o l'avaluació, hauran de presentar un certificat de la superació del procés selectiu de l'administració pública corresponent i un certificat mèdic amb una prova d'esforç realitzada dins dels darrers 6 mesos precedents a la sol·licitud de la present convocatòria i/o certificat de superació de l'avaluació psicotècnica. Aquests documents i la sol·licitud d'exempció s'hauran de presentar dins el període de sol·licituds establert per participar al procés selectiu.





j) Acreditar documentalment la realització del curs bàsic de Bombers/eres de Formentera, o acreditar capacitació i formació teòrica i pràctica del mateix nivell o superior per l'administració pública, títol formació professional de grau mitjà de tècnic d'emergències i protecció civil, o un certificat de professionalitat en extinció d'incendis i salvament. En cas de no poder-ho acreditar, l'aspirant podrà formar part del procés selectiu, encara que no podrà ser anomenat ni exercir de bomber/a fins a la superació d'un curs bàsic de bombers/eres.

3.2. El compliment de les condicions i els requisits exigits per poder participar en el procés selectiu s'ha de produir en la data d'acabament del termini de presentació de sol·licituds i mantenir-se fins al moment de la presa de possessió com a funcionari/ària de carrera.

3.3. No obstant això, si durant els processos selectius els tribunals consideren que hi ha raons suficients que posin en dubte el compliment de les condicions i els requisits exigits, poden demanar a qualsevol de les persones aspirants que acreditin el compliment de totes o alguna de les condicions i els requisits exigits.

Quarta.- Drets d'examen

4.1. Les persones aspirants han de satisfer els drets d'examen.

La taxa es fixa d'acord amb l'article 6 de l'Ordenança fiscal reguladora de la taxa per expedició de documents administratius del CIF (BOIB núm. 124 EXT., de 14 de juliol de 2020, epígraf 9) i s'estableix en 24€ en el moment d'aprovació de les presents bases, i variarà conforme estableixin les modificacions de l'ordenança abans esmentada.

4.2. Les persones aspirants hauran d'acompanyar a la sol·licitud el document acreditatiu d'haver abonat l'import corresponent per drets d'examen, mitjançant model d'autoliquidació que figura a la seu electrònica del CIF.

El pagament es podrà realitzar amb la carta de pagament generada amb la sol·licitud a través del següent enllaç:

<https://ovac.conselldeformentera.cat/ovac/catala/tramites/44188f914e2e4e6f88f5a888d81d3e20.asp?&procedencia=cmbIdioma>, als caixers automàtics o a les webs de caixabank (línia oberta) o banc Sabadell (BS online), per a les persones que disposin de certificat digital.

Si es realitza l'abonament directament a l'entitat bancària, s'haurà d'incorporar a la corresponent sol·licitud de participació el resguard de l'abonament.

Les persones aspirants que no disposin de certificat digital i presentin les seves sol·licituds a altres administracions, hauran de sol·licitar la carta de pagament al correu electrònic convocatories@conselldeformentera.cat, adjuntant el justificant del registre d'entrada fet a l'altra administració, i disposaran d'un dia hàbil per fer efectiu el pagament.

La sol·licitud s'ha d'acompanyar amb el resguard de l'ingrés efectuat.

4.3. Queden exemptes del pagament de la taxa les persones que es troben en situació d'atur, les famílies nombroses i les persones amb un grau de discapacitat igual o superior al 33 %.

L'acreditació d'aquestes circumstàncies s'ha de fer mitjançant informe del SOIB o oficina corresponent de les comunitats autònomes on consti la situació d'aturat/ada en el moment de presentació de les sol·licituds, mitjançant el títol de família nombrosa o acompanyant a la sol·licitud un certificat acreditatiu de la condició de la discapacitat.

4.4. La falta de justificació de l'abonament de la taxa o del dret d'exempció determina l'exclusió de la persona aspirant.

En cap cas, el pagament de la taxa per drets d'examen no substitueix el tràmit de presentació, en el termini i en la forma escaient, de la sol·licitud.

La falta d'abonament dels drets d'examen durant el termini de presentació de sol·licituds no serà esmenable.

No serà procedent en cap cas la devolució de la taxa en els supòsits d'exclusió de la convocatòria per causa imputable a la persona interessada.

Cinquena.- Presentació de Sol·licituds

5.1. Les sol·licituds s'hauran de presentar preferentment a la seu electrònica del CIF (ovac.conselldeformentera.cat), o plataforma habilitada especialment a tal efecte i que s'indicarà en les bases i convocatòria específiques de cada procediment o de forma presencial a l'Oficina d'Atenció Ciutadana de Formentera, ubicada al Carrer de Ramón Llull, número 6, Sant Francesc. També es podran presentar en la forma que determina l'article 16 de la LPACAP.



El termini de presentació de sol·licituds és de **vint dies hàbils**, comptadors a partir de l'endemà que es publiqui la resolució d'aprovació de cada convocatòria específica en el Butlletí Oficial de l'Estat (en endavant BOE).

Les sol·licituds que es presentin fora del termini anteriorment establert, seran excloses i s'arxivaran. Els restants i successius anuncis es faran públics únicament en el tauler d'anuncis i a la pàgina web del Consell Insular de Formentera o plataforma habilitada a tal efecte.

Per poder ser admeses a les proves selectives les persones aspirants han de manifestar a la sol·licitud que són certes les dades que hi indiquen i que compleixen totes les condicions establertes en les bases, sota la seua responsabilitat i amb independència de la posterior acreditació en finalitzar el procés selectiu. La manca de l'esmentada manifestació (declaració responsable) és causa d'exclusió de la persona aspirant.

Les dades corresponents al domicili, telèfon i adreça electrònica que figurin en la sol·licitud es consideren com les úniques vàlides a l'efecte de notificacions i és responsabilitat de les persones aspirants comunicar la modificació puntual d'aquestes dades al CIF.

5.2. Les persones aspirants que optin al torn de reserva per a persones amb discapacitat ho han d'indicar expressament en la sol·licitud. Tant si s'opta pel torn de reserva com si no, en cas que siguin necessàries adaptacions per a la realització de les proves han d'indicar-ho en la sol·licitud.

5.3. Les persones aspirants hauran d'acompanyar a la sol·licitud el document acreditatiu d'haver abonat la quantitat que per a cada convocatòria es determina per drets d'examen, en el seu cas.

5.4 En cas de falsedat o manipulació en algun document, decaurà el dret a participar en el procés selectiu.

5.5. A la sol·licitud s'ha d'acompanyar necessàriament la documentació que s'indica a continuació (excepte si aquests obressin ja en poder del Consell, segons regulen els articles 13 i 53.1.d de la LPACAP i el 119.2.i de la Llei 20/2006, de 15 de desembre, Municipal i de Règim Local de les Illes Balears, per a això haurà de declarar-se en la sol·licitud, aportant suficient informació perquè aquesta pugui ser localitzada):

- DNI/NIE de les persones aspirants.
- Les persones aspirants no espanyoles incloses dins de l'article 57 del Reial decret legislatiu 5/2015, de 30 d'octubre, hauran de presentar un document que acrediti que és nacional de la Unió Europea o d'algun Estat, al qual, en virtut dels tractats internacionals subscrits per la Unió Europea i ratificats per Espanya, sigui d'aplicació la lliure circulació de treballadors. Tots els documents hauran d'estar oficialment traduïts al català o al castellà.
- Justificant d'haver satisfet els drets d'examen, si n'era el cas.
- Titulació o certificat acadèmic que acrediti tenir cursats i aprovats els estudis requerits per a l'obtenció del títol corresponent, juntament amb el justificant d'haver satisfet els drets d'expedició, sense perjudici de la posterior presentació del títol.
- Document acreditatiu del requisit del coneixement de la llengua catalana: per a l'acreditació d'aquest requisit s'ha de presentar juntament amb la sol·licitud el certificat emès per l'òrgan autonòmic balear competent, o si escau, els certificats declarats equivalents per la Conselleria d'Educació i Formació Professional del Govern de les Illes Balears.
- Relació dels mèrits del que disposin i que vulguin que se'ls tingui en compte en la fase de concurs.
- Permis de conduir C en vigor.
- Certificat mèdic de no patir cap malaltia ni defecte físic o psíquic que impedeixi el compliment de les funcions del càrrec, amb antiguitat màxima de 6 mesos.
- En el cas de bombers/eres interins/es en actiu, que justifiquin haver accedit al lloc de feina amb la realització de les proves físiques i/o la avaluació psicotècnica d'una antiguitat màxima de sis anys des de la resolució final del procés selectiu en el qual es van presentar, i vulguin sol·licitar l'exempció d'aquestes proves físiques i/o l'avaluació, hauran de presentar un certificat de la superació del procés selectiu de l'administració pública corresponent i un certificat mèdic amb una prova d'esforç realitzada dins dels darrers 6 mesos precedents a la sol·licitud de la present convocatòria i/o certificat de superació de l'avaluació psicotècnica. Aquests documents i la sol·licitud d'exempció s'hauran de presentar dins el període de sol·licituds establert per participar al procés selectiu.

La data de referència per complir els requisits exigits i la possessió dels mèrits al·legats és el dia en què finalitzi el termini per presentar les sol·licituds.

5.6. La convocatòria o les bases, una vegada publicades, només es poden modificar amb subjecció estricta a les normes de la Llei del procediment administratiu comú de les administracions públiques i de la Llei de règim jurídic del sector públic.

En el cas de les sol·licituds presentades en la forma prevista en l'article 16.4 de la LPACAP, s'haurà de remetre dins el termini establert la justificació de la data de remissió de la sol·licitud al correu electrònic convocatories@conselldeformentera.cat.

Amb la formalització i presentació de sol·licituds, la persona aspirant dona el seu consentiment per al tractament de les dades de caràcter personal que són necessaris per prendre part en la convocatòria i per a la resta de la tramitació del procés selectiu, d'acord amb la normativa vigent.



Les persones aspirants quedaran vinculats a les dades que facin constar en la seva sol·licitud. El domicili, telèfon i adreça electrònica que figuri en la mateixa es consideraran vàlids a l'efecte de notificacions, essent responsabilitat exclusiva dels candidats tant els errors descriptius, com la no comunicació durant el procés de selecció de qualsevol canvi en les dades de la sol·licitud.

Sisena.- Admissió dels Aspirants

6.1. Finalitzat el termini de presentació de sol·licituds, la presidència dictarà resolució, en el termini màxim d'un mes, en la qual es declararà aprovada la relació provisional de persones admeses i excloses.

Aquesta resolució s'exposarà a la web del CIF i/o plataforma habilitada i es publicarà al BOIB, en la qual constaran el document nacional d'identitat i la causa de la seua exclusió, si és el cas. La informació de cada aspirant es farà constar segons el disposat a la disposició addicional sèptima de la Llei orgànica 3/2018, de 5 de desembre, de protecció de dades personals i garantia dels drets digitals.

6.2. Les persones aspirants excloses disposaran d'un termini de deu dies hàbils des del dia següent a aquell en què es publica aquesta resolució en el BOIB, perquè puguin presentar-hi esmenes i possibles reclamacions. Les al·legacions presentades s'han de resoldre en el termini màxim dels trenta dies següents a l'acabament del termini de presentació d'al·legacions. Transcorregut aquest termini, si no s'ha dictat resolució, les al·legacions s'entenen com a desestimades.

Si s'accepta alguna reclamació, s'ha de notificar a la persona recurrent en els termes que estableix la LPACAP.

Les persones aspirants que no presentin al·legacions dins del termini assenyalat, en què justifiquin el seu dret d'estar-hi admeses, s'exclouran definitivament del procés.

Transcorregut el termini fixat per presentar al·legacions i una vegada resoltes les que s'hagin aportat, es dictarà resolució que declararà aprovada la relació definitiva de persones aspirants admeses i excloses.

6.3. Aquesta resolució s'exposarà a la web del CIF i/o plataforma habilitada, i es publicarà al BOIB, i s'hi indicarà també lloc, data i hora en què es realitzin les proves de la fase d'oposició i/o en el seu cas, per a l'entrevista personal, juntament amb la relació de persones designades per compondre el Tribunal Qualificador, el règim del qual es disposa a la següent base.

Entre la publicació de l'anunci d'aprovació definitiva i l'inici de les proves no hi podrà haver menys de quatre dies hàbils.

Setena.- Tribunal Qualificador

7.1. El tribunal qualificador valorarà els exercicis i els mèrits dels processos selectius. La seua composició col·legiada s'ha d'ajustar als principis d'imparcialitat i de professionalitat dels seus membres, tot tendent a la paritat entre l'home i la dona.

7.2. El tribunal qualificador tindrà la composició següent:

- Un/a president/a
- Un/a secretari/ària
- Tres vocals

Les persones que formaran part dels diferents tribunals qualificadors seran designades per resolució de presidència.

Així mateix, es nomenarà una persona suplent per a cadascun dels membres del tribunal.

El Tribunal no podrà constituir-se ni actuar sense la presència, com a mínim, del President/a i Secretari/a o dels qui els substitueixin, i de la meitat, almenys, de la resta dels seus membres amb dret a vot, titulars o suplents, indistintament. En cas d'absència del President/a titular o suplent, el primer designarà d'entre els Vocals amb dret a vot un substitut/a que ho suplirà. En el supòsit en què el President/a titular no designi a ningú, la seva substitució es farà amb el Vocal de major edat amb dret a vot.

En aplicació del que disposa l'article 60 del TREBEP, el personal d'elecció o de designació política, el personal funcionari interí, personal laboral temporal i el personal eventual no poden formar part dels òrgans de selecció.

Els/les representants de les empleades i dels empleats públics podran realitzar funcions de vigilància i vetlla del bon desenvolupament del procés selectiu (sense veu ni vot).

El Consell de Formentera sol·licitarà que es nomenin funcionaris de altres administracions: autonòmiques, insulars o locals en aplicació del principi de col·laboració interadministrativa, per ocupar un lloc de vocal en el Tribunal.

Tots els membres del tribunal qualificador hauran d'estar en possessió d'un nivell de titulació igual o superior a l'exigut per a l'ingrés en la



plaça convocada i han de ser personal funcionari de carrera que pertanyin al mateix o superior subgrup d'entre els previstos a l'article 76 del TREBEP. Així mateix, per procediments de nomenament de personal funcionari no podran formar part del tribunal el personal laboral fix.

La pertinença al tribunal qualificador serà sempre a títol individual, no es pot exercir en representació ni per compte de ningú.

7.3. Als efectes del que estableixen els articles 23 i 24 de la LRJSP, la designació amb els noms dels membres titulars i dels seus respectius suplents es publicarà en la web del CIF i/o plataforma habilitada al efecte, així com al BOIB, mitjançant una resolució de presidència.

7.4. Si s'escau, a sol·licitud del tribunal qualificador quan aquest ho estimi necessari per dificultats tècniques o d'una altra índole, podrà disposar-se la incorporació d'assessors/ores especialistes per desenvolupar totes o d'algunes de les proves d'acord amb el previst en les corresponents convocatòries específiques.

Els assessors/les assessores especialistes es designaran per resolució de presidència i estaran subjectes a idèntic règim d'abstenció i recusació que el previst per als membres del tribunal qualificador.

Col·laboraran amb el tribunal qualificador exclusivament en l'exercici de les seues especialitats tècniques i tindran veu però no vot.

7.5. La presidència podrà nomenar personal col·laborador o de suport per facilitar el desenvolupament de les proves selectives, designant-ne el nombre que estimi necessari per garantir el normal funcionament de les proves selectives, en funció del nombre de persones aspirants, el tipus de proves i el local o locals on es realitzin.

Aquest personal realitzarà tasques de vigilància, control, coordinació, fotocopiats o similars en el desenvolupament de les diferents proves selectives, tot evitant qualsevol altra funció que, per la seua pròpia naturalesa o importància, correspongui realitzar als membres del tribunal qualificador, en el treball dels quals no han d'interferir en cap cas.

7.6. Els tribunals qualificadors resoldran totes les qüestions derivades de l'aplicació de les bases de les respectives convocatòries durant el desenvolupament dels processos selectius.

7.7. Tots els membres dels tribunals qualificadors, els/les assessors/ores especialistes i el personal col·laborador o de suport han de percebre, en la quantia vigent, les dietes que els corresponguin per l'assistència a les sessions, d'acord amb el que preveu la normativa d'aplicació.

7.8. Els tribunals interpretaran les bases presents en el sentit finalista que millor garanteixi la preservació dels principis d'igualtat, mèrit i capacitat.

7.9. Els tribunals han de garantir la confidencialitat del contingut de les proves fins al moment que es duguin a terme.

7.10. El procediment d'actuació dels tribunals s'ajustarà al que es disposa en els articles 15 i següents de la LRJSP, especialment el que disposa l'article 23.2 sobre el règim d'abstenció i recusació; a partir de la seua constitució.

Vuitena.- Desenvolupament del Procés Selectiu

8.1. El procediment de selecció serà el de concurs-oposició, atès que es considera el sistema més adequat que permet una millor aplicació dels principis de mèrit i capacitat, així com la valoració de l'experiència laboral, donada la especificitat de la plaça, garantint a la vegada el principi d'igualtat en la selecció. Constarà de les fases següents: una avaluació psicotècnica, una fase d'oposició, que estarà valorada amb un màxim de 60 punts, i una fase de concurs, valorada amb un màxim de 40 punts, amb una puntuació total de 100 punts. La puntuació obtinguda en la fase de concurs serà d'aplicació únicament a aquells candidats que superin la fase d'oposició, que serà eliminatòria.

El procés selectiu consistirà en la superació de les següents fases:

Avaluació psicotècnica

Serà obligatòria i eliminatòria per a totes les persones aspirants. En el cas de que es justifiqui la realització d'una avaluació amb resultat favorable amb una antiguitat màxima de sis anys des de la resolució final del procés selectiu al qual es va presentar, presentant certificat de superació del procés selectiu de l'administració pública corresponent, l'aspirant estarà exempt de realitzar-la novament.

Consistirà en la realització de proves tipus test, orientades d'una banda a avaluar l'adequació de la persona aspirant en relació amb l'exercici de les funcions i de les tasques pròpies de la categoria de bomber/bombero, i d'altra banda a detectar trets psicopatològics o alteracions de la personalitat que dificultin o impossibilitin exercir aquestes funcions. Aquesta prova pot incloure una entrevista personal per ampliar i contrastar l'adequació de la persona aspirant.

El seu resultat serà d'apte/apta o no apte/apta. La qualificació de no apte/apta implicarà que la persona interessada no podrà continuar el procés selectiu.

El resultat d'aquesta prova només tindrà validesa per a aquest procés selectiu.

Aquesta prova serà dissenyada i avaluada per un assessor/una assessora especialista.

Proves físiques

La segona part del procés es centrarà en la realització de les proves físiques segons l'ANNEX II que en cas de ser considerat NO APTE no passarà a realitzar el següent exercici de la fase d'oposició.

Per a la realització d'aquestes proves i, en el dia que se celebrin, els candidats hauran de presentar un CERTIFICAT MÈDIC expedit amb data posterior a la convocatòria, estès a imprès oficial i signat per un metge col·legiat en exercici, en el qual es faci constar expressament: "Sr./Sra. xxx (nom i cognoms del candidat) amb NIF / Passaport / Permís de residència n° xxx reuneix les condicions físiques necessàries i suficients per a realitzar les proves físiques de què consten a l'annex II de les bases que regiran el concurs-oposició per setze places de bombers/eres, personal del Consell Insular de Formentera".

D'aquestes proves en restaran exempts els bombers interins en actiu que justifiquin la realització de proves físiques per al seu accés amb una antiguitat màxima de sis anys des de la resolució final del procés selectiu al qual es va presentar, presentant certificat de superació del procés selectiu de l'administració pública corresponent i un certificat mèdic amb una nova prova d'esforç realitzat dins dels darrers 6 mesos precedents a la sol·licitud de la present convocatòria, com es diu dins l'apartat dels requisits a la base segona j).

Aquest exercici es valorarà com apte i no apte per cada prova, i serà necessari aconseguir l'apte a totes les proves per superar-lo.

Prova teòrica.

En la mateixa data es convocarà a les persones aptes en les dues proves anteriors (psicotècnica i físiques) per realitzar dos qüestionaris: un qüestionari de coneixements generals i de la plaça de bomber, i un altre específic de coneixements de l'illa de Formentera. Aquests qüestionaris seran obligatoris i eliminatòris per a les persones aspirants. Serà necessari aprovar cadascun dels qüestionaris que tendran la següent estructura:

Prova de coneixements generals i de la plaça.

Consistirà a respondre un qüestionari de 50 preguntes: 10 corresponents al temari general i 40 a l'específic, amb un temps de 90 minuts, a raó de 0,80000 punts per pregunta encertada, referides al contingut dels temaris general i específic de cadascuna de les places convocades, que versaran sobre el temari annex I a aquestes bases.

Cada pregunta només pot tenir una resposta correcta. Les preguntes que les persones aspirants no hagin contestat o en què hagin marcat més d'una resposta no es tindran en compte, i per tant no resten, i les respostes errònies es valoren de manera negativa en el sentit que cada tres preguntes errades penalitzaran amb el valor corresponent a una pregunta encertada.

Aquesta prova es valorarà de la següent forma:

- La primera part del qüestionari, temari general, es puntuarà de 0 a 8 punts i serà necessari aconseguir una puntuació mínima de 4 punts per superar-la.
- La segona part del qüestionari, temari específic de bomber, que es puntuarà de 0 a 32 punts i serà necessari aconseguir una puntuació mínima de 16 punts per superar-la.
- El tribunal qualificador no corregirà la segona part del qüestionari referida al temari específic si la persona aspirant no ha superat la primera part, temari general.
- La qualificació d'aquesta prova serà la suma dels punts obtinguts en les dos parts del qüestionari. La puntuació màxima serà de 40 punts i per superar la prova serà necessari aconseguir una puntuació mínima de 20 punts.

Prova de coneixements de Formentera.

El tribunal qualificador no corregirà aquesta prova si no s'aprova la de coneixements generals i plaça. La prova consistirà en la resolució d'un qüestionari de 40 preguntes, amb un temps de 75 minuts, a raó de 0,50000 punts per pregunta encertada, del temari específic de coneixement del territori.

Cada pregunta només pot tenir una resposta correcta. Les preguntes que les persones aspirants no hagin contestat o en què hagin marcat més d'una resposta no es tindran en compte, i per tant no resten, i les respostes errònies es valoren de manera negativa en el sentit que cada tres preguntes errades penalitzaran amb el valor corresponent a una pregunta encertada.

- Es puntuarà de 0 a 20 punts i serà necessari aconseguir una puntuació mínima de 10 punts per superar-la.



La qualificació final de la prova teòrica serà la suma dels punts obtinguts en els dos qüestionaris. La puntuació màxima serà de 60 punts, i per superar aquesta fase serà necessari aconseguir una puntuació mínima de 30 punts.

Puntuació final de la fase d'oposició: Es considerarà superada la fase d'oposició pels aspirants aptes a les proves psicotècnica i físiques, i la seva puntuació serà la obtinguda a la prova teòrica.

FASE DE CONCURS

Per accedir a la fase de concurs serà necessari haver superat la fase d'oposició.

Els punts de la fase de concurs se sumaran a la puntuació obtinguda en la fase d'oposició a efectes d'establir l'ordre definitiu de les persones aspirants aprovades, tenint en compte que no podrà proposar-se per al seu nomenament com a funcionari/funcionària de carrera cap persona aspirant que no hagi superat la fase d'oposició.

Les persones aspirants que hagin superat la fase d'oposició hauran d'aportar, en el termini de **deu dies hàbils** comptats a partir de l'endemà d'haver-se publicat la llista provisional de persones aspirants que han superat la oposició, la documentació relativa als mèrits que s'han de valorar en aquesta fase. La data màxima en la qual es tendran en compte els mèrits a valorar és la data límit de presentació de sol·licituds per participar en el procediment selectiu objecte de la present convocatòria, amb independència de la data de presentació de la documentació acreditativa dels mèrits aportats per part de les persones aspirants que hagin superat la fase d'oposició.

Els mèrits obtinguts a l'estranger s'han d'acreditar mitjançant la traducció jurada corresponent, a qualsevol de les dues llengües oficials a les Illes Balears. Si no es presenten d'aquesta forma, no es valoraran.

La inexactitud, la falsedat o l'omissió, de caràcter essencial, de qualsevol dada o informació que s'incorpori o la no-presentació davant l'Administració competent de la documentació que, si s'escau, es requereix per acreditar el compliment del que s'ha declarat, determinen la impossibilitat de continuar el procediment des del moment en què es tingui constància d'aquests fets, sense perjudici de les responsabilitats penals, civils o administratives que pertoquin.

La puntuació final de la fase de concurs serà el resultat de la puntuació de tots els apartats que la conformen, fins a un màxim de 40 punts.

Valoracions dels mèrits aportats.

Experiència professional.

La puntuació màxima d'aquest apartat és de 15 punts.

- Per serveis prestats, ja sigui en propietat, interinament o en règim de contracte temporal a l'Administració Pública Local, exercits en la mateixa plaça del mateix grup o subgrup (C1), que s'ofereix de (bomber/a amb funcions de conductor/a), la puntuació serà la següent: Per mes complet treballat 0,30 punts. Els serveis prestats s'acreditaran per mitjà de certificat de l'Administració corresponent i només es puntuaran mesos efectius complets.

- Per serveis prestats, ja sigui en propietat, interinament o en règim de contracte temporal a l'Administració Pública, exercits a una plaça de (bomber/a sense funcions de conductor/a) del grup o subgrup (C1 o C2) la puntuació serà la següent: Per mes complet treballat 0,20 punts. Els serveis prestats s'acreditaran per mitjà de certificat de l'Administració corresponent i només es puntuaran mesos efectius complets.

- Per l'exercici professional de tasques relacionades amb el lloc, per compte aliena o com a autònom, demostrable amb l'alta en la Seguretat Social o Mútua Professional i certificat d'alta en el Col·legi corresponent, la puntuació serà la següent: Per mes complet treballat 0,10 punts, fins a un màxim de 3 punts.

La documentació d'aquests mèrits s'acreditarà mitjançant la presentació de l'original o de la còpia compulsada de la següent documentació:

- Serveis prestats a l'Administració Pública: certificat de l'organisme corresponent, en el qual constin: temps treballat, categoria, grup o subgrup i vinculació amb l'Administració (funcionari de carrera, funcionari interí o contracte laboral).

- Exercici professional de tasques relacionades amb el lloc, per compte aliena o com a autònom: còpies dels contractes de treball o certificat d'empresa, acompanyats obligatòriament del certificat/informe de vida laboral emès per la Seguretat Social.

S'ha de fer constar el temps de treball, la categoria laboral i grup de classificació professional. Per acreditar el treball d'autònoms s'exigirà el document d'alta d'activitat econòmica juntament amb la vida laboral. Si l'activitat professional no queda reflectida en la vida laboral, s'haurà d'adjuntar el certificat del col·legi professional que acrediti l'exercici de l'activitat en els períodes que correspongui.

En l'àmbit de qualsevol dels dos apartats anteriors, s'ha d'acreditar que s'han exercit funcions de naturalesa o de contingut tècnic anàleg a les de la categoria professional per a la qual s'opta. Només es podrà valorar l'experiència laboral quan de la documentació aportada es desprenguin clarament les funcions realitzades i l'analogia amb les del lloc que s'ha de proveir. Es pot acreditar mitjançant la presentació,



juntament amb els mèrits, d'un certificat de funcions realitzades o d'un informe, emès per la persona responsable del servei, de les funcions desenvolupades en el lloc de treball.

No es valoraran els serveis prestats per l'Administració Pública en virtut d'un contracte administratiu subjecte a la Llei de contractes del sector públic. Tampoc es valoraran els serveis prestats en qualitat de personal eventual o de confiança, de conformitat amb l'establert en l'article 20.4 de la Llei 3/2007 de 3 d'abril, de la funció pública de la Comunitat Autònoma de les Illes Balears.

Formació de la persona aspirant.

La puntuació màxima d'aquest apartat és de 20 punts i la valoració es realitzarà segons les subcategories següents:

- Titulacions acadèmiques. (màxim 10 punts)

- Per cada títol oficial de doctorat: 3 punts.
- Per cada títol oficial de llicenciatura, grau o diplomatura (excepte la titulació presentada com a requisit): 3 punts.
- Per cada titulació oficial de màster universitari realitzat per universitats, escoles universitàries o col·legis professionals, amb relació directa amb les funcions corresponents al lloc de treball o amb l'administració local: 2 punts
- Per cada titulació i/o curs de màster propi, cursos d'Especialització, Cursos d'Expert Universitari o d'altres estudis de postgrau realitzats per universitats, escoles universitàries o col·legis professionals amb relació directa amb les funcions corresponents al lloc de treball o amb l'administració local: 1 punt.
- Per cada titulació oficial de formació professional de grau mitja o superior de protecció civil, emergències sanitàries o salvament aquàtic (excepte la titulació presentada com a requisit): 2 punts.

- Cursos de formació. (màxim 8 punts)

Es valorarà la formació específica i relacionada amb les funcions pròpies de la categoria convocada. La valoració d'aquest criteri es du a terme d'acord amb el següent barem:

Cursos de formació i perfeccionament, jornades o seminaris impartits i/o reconeguts per universitats, escoles oficials de formació, escoles municipals de Formació, l'Institut Nacional d'Administració Pública (INAP), l'Escola Balear d'Administració Pública (EBAP), l'Administració de l'Estat, l'autonòmica o la local, les organitzacions sindicals signants dels acords de formació contínua de les administracions públiques, les universitats i les escoles tècniques, o els homologats per qualsevol d'aquestes institucions. En aquest apartat s'inclouen els cursos de formació ocupacional impartits o promoguts pel Servei d'Ocupació de les Illes Balears (SOIB), Servei Públic d'Ocupació Estatal (SEPE) i per altres entitats o organismes locals, autonòmics o estatals amb competències en matèria de formació ocupacional. Els cursos poden tenir qualsevol durada.

- L'hora d'impartició es valora amb: 0,005 punts
- L'hora d'aprofitament es valora amb: 0,003 punts
- L'hora d'assistència es valora amb: 0,0015 punts

Si el certificat no determina si ha estat amb aprofitament o assistència, es valorarà com d'assistència.

- Permís de conducció (màxim 2 punts)

Només es computarà el nivell més alt acreditat, i no puntuarà el nivell igual o inferior al que s'exigeixi com a requisit per a la plaça convocada.

- Permís de conducció de vehicles de la categoria C1+E, en vigor, o permisos equivalents d'acord amb normativa aplicable, es valorarà amb 1 punt.
- Permís de conducció de vehicles de la categoria C+E, en vigor, o permisos equivalents d'acord amb normativa aplicable, es valorarà amb 2 punts.

Idiomes

La puntuació màxima d'aquest apartat és de 5 punts i la valoració es realitzarà segons les subcategories següents:

- Coneixements de català.

Es valoraran els certificats expedits o reconeguts com a equivalents per l'òrgan competent autonòmic en matèria lingüística. Només es computarà el nivell més alt acreditat, i no puntuarà el nivell igual o inferior al que s'exigeixi com a requisit per a la plaça convocada. El certificat LA es pot acumular als C1 o C2. La puntuació en cada cas serà:



- Certificat C1 o equivalent: 1,5 punts.
- Certificat C2 o equivalent: 2,00 punts.
- Certificat LA o equivalent: 0,50 punts.

- Llengües estrangeres.

Per coneixements de llengües estrangeres segons titulacions oficials reconegudes en el Marc comú europeu de referència per les llengües (MCER). Només es valorarà el certificat de superior nivell presentat per a cada llengua. La puntuació en cada cas serà:

- Nivell A1: 0,25 punts
- Nivell A2: 0,50 punts
- Nivell B1: 0,75 punts
- Nivell B2: 1 punt
- Nivell C1: 1,5 punts
- Nivell C2: 2 punts

- Puntuació final de la fase de concurs.

El resultat de la fase de concurs es sumarà al resultat obtingut a la fase d'oposició i es publicarà a la pàgina web del CIF i/o plataforma habilitada.

Novena.- Relació de persones aprovades i ordre de Classificació Definitiva.

9.1. L'ordre de classificació definitiva, el determinarà la suma de les puntuacions obtingudes en les fases d'oposició i de concurs.

En cas d'empat, l'ordre es fixarà tenint en compte el següent:

- 1r. Haver obtingut la millor puntuació a la fase d'oposició.
- 2n. Haver obtingut la millor puntuació a la fase de concurs
- 3r. Les majors puntuacions obtingudes al bloc de serveis efectius prestats a l'administració pública d'anàloga naturalesa o contingut tècnic a les de la plaça sol·licitada.
- 4t. En igualtat de condicions de mèrits i de capacitats, se seleccionarà el sexe amb menys representació en el lloc de treball que correspongui en el procés de selecció.
- 5è. Sorteig.9.2. El tribunal qualificador no pot proposar l'accés a la condició de personal funcionari a un nombre de persones aprovades superior al de places convocades, sense perjudici del que disposa l'art. 61.8 del TREBEP. Contra aquest resultat es pot interposar recurs d'alçada davant el president / la presidenta del CIF en el termini i amb l'efecte que estableix la LPACAP.

9.3. El tribunal farà públic a la web del CIF i/o plataforma habilitada l'anunci amb la relació provisional de persones aspirants que hagin superat les fases del procés selectiu i hagin resultat seleccionades per accedir a la categoria corresponent, per ordre de puntuació assolida, amb indicació de la qualificació total obtinguda.

Les persones aspirants disposaran d'un termini de tres dies hàbils, a partir de la publicació de l'anunci, per efectuar les reclamacions oportunes.

El tribunal ha de resoldre les reclamacions en el termini de set dies hàbils i, tot seguit, farà pública la relació definitiva de persones aprovades i proposades per contractació, per ordre de puntuació, la qual, en el cas de nomenaments de funcionaris de carrera, no podrà contenir un nombre de persones aprovades superior al de les places vacants objecte d'oferta.

9.4. El tribunal qualificador elevarà a la Presidència del Consell Insular de Formentera la relació de persones aprovades i en proposarà el nomenament corresponent.

Desena.- Presentació de documents

10.1. Les persones proposades hauran de presentar a l'Oficina Virtual d'Atenció Ciutadana (OVAC) dins el termini de **deu dies hàbils** a partir de la publicació de la relació definitiva de persones aprovades i sense requeriment previ, els documents acreditatius de les condicions de capacitat i dels requisits exigits que es detallen a la base 3.1.

La presentació podrà fer-se també telemàticament en els casos que es pugui comprovar l'autenticitat dels documents mitjançant el codi segur de verificació (CSV).

La documentació que s'ha de presentar és la següent:



- DNI o NIF per què es pugui comprovar l'autenticitat del document, en els casos en els quals l'aspirant no hagi donat consentiment per a l'accés a les dades del DNI, o document acreditatiu de la nacionalitat certificat per l'autoritat competent del país d'origen, si és el cas.
- Títol exigit per prendre part en la convocatòria o resguard d'haver abonat els drets per a la seua expedició, per comprovar l'autenticitat del document, en cas que no es pugui comprovar a través del CSV. En el cas de titulacions obtingudes a l'estranger, s'hi ha d'adjuntar l'ordre ministerial de reconeixement del títol expedit, de conformitat amb la normativa que regula l'homologació i la consolidació de títols i estudis estrangers.
- Declaració de no estar inhabilitat/ada per a l'exercici de les funcions públiques ni estar separat/ada mitjançant expedient disciplinari de qualsevol administració pública. Els/Les aspirants que no tinguin la nacionalitat espanyola han d'acreditar, mitjançant declaració jurada o promesa, que no estan sotmesos a cap sanció disciplinària o condemna penal que els impedeixi l'accés a la funció pública en el seu estat d'origen.
- Declaració de no estar en cap dels supòsits d'incompatibilitat previstos en la legislació vigent o bé declaració que se sol·licitarà l'autorització de compatibilitat establerta en la Llei 53/1984, de 26 de desembre, d'incompatibilitats del personal al servei de les administracions públiques.
- Original del document acreditatiu del nivell de català exigit, en el cas que no es pugui comprovar l'autenticitat del document a través del CSV.
- En aquestes places i en el cas de que les persones aspirants no hagin donat el consentiment al CIF per a l'accés a les dades, caldrà presentar el certificat d'antecedents per delictes sexuals i el certificat d'antecedents penals.
- Certificat mèdic oficial de no patir cap malaltia ni defecte físic o psíquic que impossibiliti el desenvolupament de les tasques pròpies de les places que cal cobrir.
- Permís de conduir C en vigor.

En el supòsit que l'aspirant pateixi algun tipus de limitació o grau de discapacitat atorgat per òrgan competent, cal aportar juntament amb el certificat mèdic oficial un certificat de la Direcció General d'Atenció a la Dependència de la Conselleria de Serveis Socials i Esports que acrediti la seua capacitat per desenvolupar les funcions del lloc de treball i prestar el servei públic correctament, i en el qual s'indiquin el grau de discapacitat, el compliment de les condicions d'aptitud personal en relació amb el lloc de treball, la necessitat d'adaptació del lloc de treball i l'existència de dificultats d'integració laboral i d'autonomia personal.

10.2. Les persones aspirants que dins del termini fixat, excepte casos de força major, no presentin la documentació que ho demostrï no poden ser nomenades i, en conseqüència, s'haurien d'anul·lar les seues actuacions, sense perjudici de la responsabilitat en què hagin pogut incórrer per falsejar la sol·licitud inicial.

Si no s'aporta la documentació i la persona proposada queda exclosa, com també en el supòsit de renúncia de la persona aspirant proposada, es podrà nomenar funcionari/ària de carrera, la persona següent de la relació de persones per ordre de puntuació que ha superat el procés de selecció però no havia estat proposada pel tribunal qualificador per ser nomenada en la resolució definitiva del procés.

En aquest cas, la persona aspirant proposada, mitjançant un requeriment previ, disposarà d'un termini de **deu dies hàbils**, per presentar la documentació esmentada abans.

10.3. Tota la documentació que es presenti en llengua estrangera ha d'anar acompanyada de la corresponent traducció jurada.

Onzena.- Període de pràctiques o prova.

11.1. Finalitzat el procés selectiu i exhaurit el període de presentació de documents, i en el termini màxim d'un mes, el president nomenarà a les persones que acreditin la realització del curs bàsic de Bombers/eres de Formentera o capacitació i formació teòrica i pràctica del mateix nivell o superior per l'administració pública, títol formació professional de grau mitjà de tècnic d'emergències i protecció civil, o un certificat de professionalitat en extinció d'incendis i salvament, funcionaris/funcionàries en pràctiques a les persones aspirants proposades pel tribunal. Aquests nomenaments s'han de notificar a les persones interessades.

En cas de no acreditar la formació/capacitació requerida, les persones proposades pel tribunal no podran ser anomenades ni exercir de bomber/a fins a la superació d'un curs bàsic de bombers/eres. En cas de no superar aquest curs, no hauran superat el procediment de selecció i determinarà la conseqüent exclusió de la persona aspirant al nomenament de funcionària de carrera i/o a formar part de la borsa per a interinitats i llista d'espera.

Les persones aspirants, d'acord amb l'ordre de prelación obtinguda en el procés de concurs oposició, una vegada superat el curs seran nomenades funcionàries en pràctiques, i els serà computable a efectes d'antiguitat el període de formació.

El període de pràctiques o prova no podrà excedir els dos mesos. Les persones nomenades han d'incorporar-se al servei del Consell Insular en el moment en què hi siguin requerides. En aquest moment els serà lliurada una diligència d'inici de prestació de serveis com a funcionaris/àries en pràctiques.



El personal funcionari en pràctiques ocuparà un lloc de treball vacant de la plantilla del Consell Insular de Formentera i rebrà les retribucions corresponents al lloc de treball que s'ocupa. No obstant això, seran nomenats directament funcionari de carrera les persones candidates que acreditin haver prestat serveis al Consell Insular de Formentera durant un període igual o superior a dos mesos, sempre que ho hagin fet en el mateix subgrup, així com a la mateixa categoria, i la valoració sigui adequada. Si els serveis han estat prestats per un període inferior, el nomenament en pràctiques serà pel temps necessari per completar el període establert.

11.2. La persona aspirant que injustificadament no s'incorpori al servei de la Corporació perdrà tots els drets derivats del procés de selecció i del nomenament subsegüent com a funcionari de carrera. Caldrà haver complert el 100 % del període de pràctiques per entendre acomplerta la fase de nomenament.

Dotzena.- Nomenament de funcionaris.

12.1. Exhaurit el període de presentació de documents, i en el termini màxim d'un mes des de la data de publicació de la resolució en el BOIB, la presidència, resoldrà els nomenaments.

12.2. Les persones nomenades han d'incorporar-se al servei del Consell Insular en el moment en què hi siguin requerides.

Les persones aspirants que injustificadament no s'incorporin al servei de la corporació perdran tots els drets derivats del procés de selecció i del nomenament subsegüent.

12.3. La presa de possessió com personal funcionari de carrera de les persones aspirants proposades a la respectiva convocatòria determinarà la destitució del personal que fins aleshores hagi ocupat les places objecte de la convocatòria.

12.4. La resolució de nomenament s'haurà de publicar en el BOIB.

Tretzena.- Borsí per interinitats.

13.1. A l'acta de la darrera sessió del procediment de selecció, s'inclourà dues llistes, un llistat preferent i un llistat ordinari, de totes les persones aspirants que hagin superat la fase d'oposició, a l'efecte de poder ser nomenades funcionaris interins, per cobrir temporalment les vacants, substitucions i altres incidències que puguin sorgir en llocs de treball d'igual categoria.

13.2. El borsí es constituirà de la manera següent:

En primer lloc, llistat del borsí preferent per ordre de puntuació les persones aspirants que hagin superat tot el procés selectiu i no s'hagin inclòs en la relació de persones aprovades amb plaça, i hagin acreditat documentalment en el termini de presentació d'instàncies la realització del curs bàsic de Bombers/eres de Formentera, o acreditar capacitació i formació teòrica i pràctica del mateix nivell o superior per l'administració pública, títol formació professional de grau mitjà de tècnic d'emergències i protecció civil, o un certificat de professionalitat en extinció d'incendis i salvament.

En segon lloc, llistat del borsí ordinari, per ordre de puntuació de les persones que NO hagin acreditat documentalment la realització del curs bàsic de bombers/eres de Formentera, o curs de capacitació i formació teòrica i pràctica del mateix nivell o superior per l'administració pública, títol formació professional de grau mitjà de tècnic d'emergències i protecció civil, o un certificat de professionalitat en extinció d'incendis i salvament.

13.3. També, si per qualsevol circumstància, alguna persona aspirant inclosa en la proposta de contractació no prengué possessió com a personal funcionari de carrera, es podrà nomenar una altra persona per ordre de puntuació dels qui hagin superat tot el procés selectiu i no hagin obtingut plaça.

13.4. Els nous borsins que es constitueixin extingiran els borsins anteriors, tant preferents com extraordinàries, com així recullen les disposicions addicionals segona i tercera de la Llei 6/2025, de 23 de juliol de pressuposts generals de la comunitat autònoma de les Illes Balears. El borsí que es creï, mantindrà la seva vigència fins que es realitzi una nova convocatòria, a aplicar des del següent al de la data de publicació de les qualificacions definitives del procés selectiu convocat.

13.5. Els candidats que rebutgin una oferta quedaran exclosos del borsí, excepte que al·leguin i justifiquin en un termini de tres dies hàbils, la concurrència d'alguna de les situacions següents: estar en període d'embaràs, maternitat, paternitat, adopció o acolliment; prestar serveis com a personal funcionari o laboral en qualsevol administració; sofrir malaltia o incapacitat temporal, o estar exercint funcions sindicals.

13.6. Els candidats que siguin nomenats funcionaris interins, per cobrir una vacant, pel termini màxim de tres anys tendran un període de prova que no podrà excedir els dos mesos. En el cas de substitucions en el que el període de contractació o nomenament sigui inferior a 6 mesos, el període de prova no podrà ser superior a un mes.





Catorzena.- Publicació.

Aquestes bases específiques es publicaran íntegrament al BOIB i l'anunci de la convocatòria es publicarà al BOE, moment en el qual començarà el període d'inscripcions.

Quinzena. Règim de recursos.

15.1. Contra la resolució d'aprovació de la convocatòria i les seues bases, que posa fi a la via administrativa, les persones interessades poden interposar recurs de reposició davant la Junta de Govern del Consell Insular de Formentera, dins el termini d'un mes, comptador des de l'endemà a la seva publicació al Butlletí Oficial de les Illes Balears. Contra la desestimació expressa d'aquest recurs de reposició es pot interposar un recurs contenciós administratiu davant el Jutjat Contenciós Administratiu de Palma que correspongui en el termini de dos mesos comptadors a partir de l'endemà de rebre la notificació de la desestimació d'aquest recurs.

Si han transcorregut tres mesos des de la interposició del recurs de reposició i no s'ha rebut la notificació expressa, s'entén desestimat per silenci i es pot interposar el recurs contenciós administratiu davant el Jutjat Contenciós Administratiu de Palma que correspongui, sense limitació de temps.

15.2. No obstant això, si escau, es pot interposar qualsevol altre recurs que consideri oportú. Tot això, de conformitat amb la Llei 29/1998, de 13 de juliol, reguladora de la jurisdicció contenciosa administrativa, i de la Llei 39/2015, d'1 d'octubre, del procediment administratiu comú de les administracions públiques.

A més, els actes administratius que es derivin d'aquestes i de les actuacions del Tribunal qualificador, podran ser impugnades conforme a l'establert en la llei 39/2015, d'1 d'octubre, del procediment administratiu comú de les administracions públiques, i en la llei 40/2015, d'1 d'octubre, de règim jurídic del sector públic.

Setzena.- Protecció de dades.

En virtut de la normativa vigent en matèria de protecció de dades informem que les dades recavades durant aquest procés de selecció seran emprades exclusivament per gestionar aquest sota la base de legitimació del consentiment. En cap cas es comunicaran dades a tercers a excepció del seu nom i cognom en els en cas de ser seleccionat, en aplicació de la llei de transparència i en garantia dels principis de concurrència competitiva en l'administració pública. Les seves dades seran conservades fins que el tractament sigui legítim per la finalitat per la qual van ser recollides i segons la normativa d'arxius aplicable a la responsable.

En qualsevol cas podrà exercir els drets d'accés, rectificació, supressió, limitació i de portabilitat de les dades mitjançant un escrit dirigit mitjançant registre d'entrada al Consell Insular de Formentera.

ANNEX I **TEMARI**

(IMPORTANT: les proves es basaran en la normativa vigent en el moment de la publicació del temari, tot i això, es valorarà el coneixement dels canvis normatius)

TEMARI GENERAL

Tema 1. La Constitució espanyola de 1978 (I): estructura, contingut i principis generals. Els drets i els deures fonamentals. L'Administració pública: principis constitucionals.

Tema 2. La Constitució espanyola de 1978 (II): La reforma de la Constitució. El Tribunal Constitucional. El poder judicial. Altres òrgans constitucionals: el Defensor del Poble i el Tribunal de Comptes.

Tema 3. L'Estatut d'autonomia de les Illes Balears: estructura, contingut bàsic i principis fonamentals. Competències de la Comunitat Autònoma de les Illes Balears. La reforma de l'Estatut d'autonomia.

Tema 4. Els consells insulars. Característiques generals. Composició, organització i competències en el marc legislatiu estatal i autonòmic. El règim especial per a l'illa de Formentera.

Tema 5. El Consell Insular de Formentera: Múltiple naturalesa jurídica, estructura orgànica, funcionament dels òrgans del Consell Insular, singularitat d'organització. Reglament Orgànic del Consell Insular de Formentera. Normativa de règim local i autonòmica aplicable.

Tema 6. La Unió Europea: els tractats. Les institucions: el Consell, el Parlament, la Comissió Europea i el Tribunal de Justícia. Les fonts del dret comunitari. Els fons estructurals i els objectius prioritaris.

Tema 7. La Llei 31/1995, de 8 de novembre, de prevenció de riscos laborals. Riscos i mesures preventives associades al lloc de treball.

Tema 8. Normativa estatal i autonòmica en matèria d'igualtat i contra la violència de gènere: disposicions generals, objecte, principis i polítiques públiques.

TEMARI ESPECÍFIC BOMBER

Tema 1. Teoria del foc. Elements que componen el foc. Tipus de combustió. Classes de foc. Propagació de la calor. Agents extintors. Definició. Tipus d'agents extintors: característiques i aplicacions.

Tema 2. Prevenció i protecció contra incendis. Tipus i característiques principals de les instal·lacions de protecció contra incendis en els edificis: extintors, BIE (boca d'incendis equipada), hidrants, columnes seques, ruixadors, detectors automàtics d'incendis i extractors de fums.

Tema 3. El concepte de la compartimentació en sectors d'incendi. La ignifugació: concepte i aplicacions bàsiques.

Tema 4. Actuació en incendis (I). Incendis urbans. Descripció, tipus i característiques. Riscos. Tècniques i tàctiques d'intervenció. Incendis d'interior. Característiques i riscos. Possibles fenòmens associats. Tècniques i tàctiques d'intervenció.

Tema 5. Actuació en incendis (II). Incendis industrials. Característiques, factors i riscos. Tècniques i tàctiques d'intervenció.

Tema 6. Actuació en incendis (III). Incendis forestals: factors. Tipus de foc. Extinció. Tàctiques. Mitjans d'extinció. Actuació en incendis agrícoles.

Tema 7. La seguretat en les intervencions. Equip personal. EPI. Normativa europea. Equips de protecció respiratòria (EPR). Tipus d'equips. Nivells de protecció. Àmbits d'utilització. EPI i equips específics davant riscos NRBQ. EPI i equips específics per a treballs amb tensió elèctrica. EPI i equips específics per a treballs en altura. EPI i equips específics per a intervencions amb animals.

Tema 8. Estructura i organització dels serveis d'emergència. Els serveis de bombers/bomberes: tipologia i àmbit dels serveis de bombers/bomberes. Objecte i competències dels serveis de bombers/bomberes. La comunicació en el servei. Planificació en matèria d'emergències i protecció civil. Planificació nacional i planificació autonòmica. Plans generals i sectorials en matèria d'emergències a les Illes Balears.

Tema 9. Vehicles de bombers. Tipus, característiques, funcions i equipaments. Nomenclatura. Elements comuns i específics en vehicles de bombers. Conducció. Normes de circulació que afecten els vehicles en servei d'urgència: prioritats, relació amb els altres usuaris de la via pública.

Tema 10. Telecomunicacions en els serveis de bombers: infraestructures i tipus d'equips. Característiques i funcions. Ús dels sistemes de comunicació.

Tema 11. Equips i eines per a les intervencions d'extinció. Característiques i ús. Mànigues, manteniment, sistemes de plegat. Bifurcacions, reduccions, llances impulsores, col·lector de dues boques, monitor, encortinador, pistola d'alta pressió. Columna d'hidrant i claus d'accionament. Ventiladors: especificacions. Tipus de ventiladors. Ús i seguretat. Manteniment. Escumògens. Característiques i ús. Generador i llances d'escuma. Especificacions. Ús i seguretat, manteniment. Proporcionador amb tub de succió. Propak: especificacions, ús i seguretat, manteniment.

Tema 12. Eines d'extracció i excarceració. Característiques i ús. Tipus i funcions. Eines de mesurament: càmeres de visió tèrmica, explosímetres, detectors de gasos i anemòmetres. Característiques i ús. Eines de tall. Característiques i ús. Motoserra, serra de "sabre". Motoradial. mola o radial elèctrica. Equip de tall de plasma. Eines de tall.

Tema 13. Mecànica vehicles: Tipus i funcionament de motors, combustió externa, combustió interna, elements i components. Circuits elèctrics, sistema d'il·luminació, bateria, càrrega, arrencada i encesa. Sistemes d'alimentació, distribució, lubricació, refrigeració, transmissió i frenada. Suspensió. Els pneumàtics.

Tema 14. Hidràulica: Pressió. Principis generals. Unitats de pressió. Pressió estàtica i pressió dinàmica. Total, pèrdues de càrrega, efecte venturi i cop d'ariet. Cavitació.

Tema 15. Electricitat. Conceptes bàsics. Magnituds elèctriques. Llei de Coulomb. Corrent elèctric. Tipus. Intensitat, potència i voltatge. Circuits elèctrics. La resistència elèctrica. La llei d'Ohm i l'efecte Joule.

Tema 16. Instal·lacions elèctriques. Instal·lacions interiors domèstiques. Quadres de comandament. Dispositius de protecció. Estacions de transformació. Conductors i línies elèctriques. Electricitat estàtica. Risc elèctric i mesures preventives.

Tema 17. Construcció. Materials de construcció: tipus i aplicacions. Puntals i apuntament d'elements estructurals: conceptes i aplicacions bàsiques. Concepte de despreniment o moviment de terres.

Tema 18. Comportament davant el foc dels principals materials emprats en la construcció (fusta, ferro i altres metalls, ceràmica, guix, formigó, plàstics). Diferència entre resistència i reacció.

Tema 19. Instal·lacions de subministrament de serveis: aigua, electricitat, climatització, gas i telecomunicacions.

Tema 20. Rescat en ascensors. Tipus d'ascensors. Parts comunes d'un ascensor. Rescat en ascensors. Desenclavi de portes de pis. Causes principals d'intervenció en ascensors. Procediment tàctic en realitzar una intervenció en un ascensor.

Tema 21. Rescat en altura. Accés i posicionament sobre corda. Principis bàsics del treball en altura. Tipus d'arnesos. Distància per a la detenció de la caiguda i altura lliure necessària. La cadena de seguretat. La corda en el rescat. Física de la caiguda.

Tema 22. Rescat en accidents de trànsit. Tipus d'accidents i lesions més freqüents. Definició i condicions. Tipus de vehicles. Fonts d'energia motriu. Elements de seguretat en els vehicles. Conceptes de seguretat activa, passiva i terciària.

Tema 23. Socorrisme. Examen d'una persona accidentada. Suport vital bàsic i reanimació cardiorespiratòria. Signes i símptomes. Atenció sanitària: valoració del pacient i classificació de la gravetat. Posicions d'espera i trasllat. Hemorràgies i xoc. Mobilització immobilització de pacients traumàtics.

Tema 24. Cremades: definició, principis generals d'actuació, classificació. L'aparell respiratori i les intoxicacions per fum. Cossos de calor i hipertèrmia, hipotèrmia. Suport psicològic a les víctimes i intervinents.

Tema 25. Matèries perilloses. Concepte. Classificació de les matèries perilloses. Plafons de senyalització en el transport de matèries perilloses per carretera, números identificatius.

Tema 26. Serveis intervinents en cas d'emergència a l'illa de Formentera. Competències, funcions i àmbits d'actuació. Administracions implicades.

Tema 27. Legislació bàsica en matèria de protecció civil. Llei 17/2015, de 9 de juliol, del Sistema Nacional de Protecció Civil. Reial decret 407/1992, de 24 d'abril, pel qual s'aprova la Norma Bàsica de Protecció Civil.

Tema 28. La Llei 2/1998 de 13 de març d'ordenació d'emergències a les Illes Balears. Llei 3/2006 de gestió de les emergències de les Illes Balears de 22 de març.

TEMARI CONEIXEMENT DEL TERRITORI

Tema 1. Reglament Intern d'Extinció d'Incendis i Salvament del Consell Insular de Formentera (Bombers).

Tema 2. Coneixement del territori de Formentera (I). El medi físic. Els nuclis. Vendes i parròquies.

Tema 3. Coneixement del territori de Formentera (II). Principals infraestructures de subministraments i serveis essencials a l'illa de. Camins, carrers i carreteres. Característiques, riscs, ubicació. Costa de Formentera, fars, torres, muntanyes, torrents i coves.

Tema 4. Coneixement del territori de Formentera (III). Patrimoni natural, històric i cultural a l'illa de Formentera. Altres béns rellevants integrants del patrimoni natural i cultural. Aspectes a tenir en compte en les intervencions.

ANNEX II PROVES FÍSQUES

Barem de puntuació de les proves físiques

1. Prova d'aptitud física

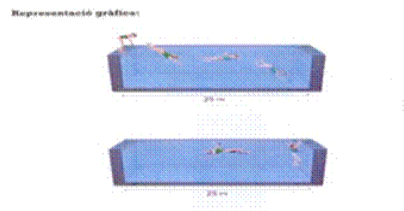
Té com a finalitat comprovar, entre altres condicions, la força, l'agilitat, la rapidesa i la resistència de la persona aspirant. Consisteix a superar, les proves físiques que s'indiquen, d'acord amb els barems i els criteris que s'estableixen per sexe. Les proves físiques s'han de

superar globalment, d'acord amb el barem i els mèrits que s'assenyalin. El resultat global d'aquesta prova es APTE/A o NO APTE/A, per ser considerat APTE/A s'haurà de superar totes les proves.

2. Proves que s'han de fer:

1. Aptitud en el medi aquàtic.
2. Força flexora de les extremitats superiors.
3. Circuit d'agilitat i flexibilitat.
4. Cursa llançadora (Course Navette)

Prova de natació de 50 m



Objectiu de la prova

Desenvolupament global de l'individu dins el medi aquàtic. Es mesura la capacitat aeròbica amb el desplaçament o translació corporal en el medi aquàtic, la força explosiva (sortida), la força ràpida (en els girs), la velocitat de reacció (sortida), la velocitat cíclica (que és la capacitat de fer moviments cíclics, iguals i repetitius) a la màxima velocitat contra poca resistència, velocitat gestual en la sortida i els girs.

a) Posició inicial

L'aspirant s'ha de situar en el trampolí o plataforma individual de salt en posició de sortida, i s'ha de llançar a l'aigua de cap.

Després del llançament, no es permet desplaçar-se per davall l'aigua més enllà de la zona delimitada.

b) Execució de la prova

El jutge dirà, deixant un interval de dos segons: «Preparats..., llests...», i tocarà el xiulet. En aquest instant, l'aspirant s'ha de llançar a l'aigua de cap i iniciar la carrera de natació cronometrada.

Els 50 metres del recorregut són amb lliure elecció d'estil, encara que el cos de l'aspirant s'ha de mantenir en posició ventral dins l'aigua.

La prova acaba quan l'aspirant toqui la paret de la piscina amb la mà en el moment d'arribar i de manera visible per al jutge.

Hi ha la possibilitat d'una sortida nul·la per a cada participant; si es produeix una segona sortida nul·la, l'aspirant serà desqualificat i la seva puntuació serà la de no apte.

Totes les persones aspirants han de dur obligatòriament gorra de bany. Es permet usar ulleres de natació. Es prohibeix qualsevol altre complement.

No és permès en cap moment de l'execució de la prova agafar-se a les cordes o anelles de separació dels carrers ni tampoc canviar de carrer.

En la posició de sortida, els peus han d'estar paral·lels i oberts a l'amplada dels malucs.

c) Avaluació

El temps invertit en la prova es cronometrarà en segons.

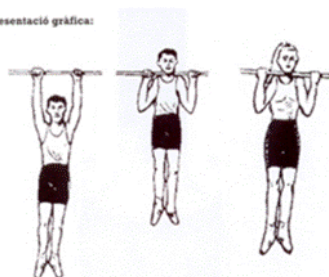
Tenint en compte les característiques d'aquesta prova, només una vegada acabada el jutge decidirà si l'aspirant ha acomplert el recorregut d'acord amb les regles que s'han exposat anteriorment.

HOMES	MARCA
APTE	46" - 45"
NO APTE	> 46"

DONES	MARCA
APTE	51'' - 50''
NO APTE	> 51''

Força flexora de les extremitats superiors

Representació gràfica:



Objectiu de la prova

Valorar la força relativa de les extremitats superiors i la capacitat d'elevat el pes corporal, mitjançant la flexió de les extremitats superiors, depenent de dues variables: la força flexora dels braços i el pes corporal de l'aspirant.

a) Posició inicial i execució (homes)

L'aspirant ha d'estar agafat a la barra horitzontal amb les dues mans, separades al màxim per l'amplada de les espatlles, i mirant endavant.

Els braços han d'estar completament estirats i l'aspirant ha d'estar en suspensió total sense tocar en terra amb els peus.

En sentir el senyal, l'aspirant ha de fer el nombre màxim possible de flexions de braços, sense límit de temps, llevat que el jutge li indiqui que ha d'abandonar la prova. Es comptabilitza una flexió de braços sempre que l'aspirant hagi fet el recorregut complet, és a dir, des de la suspensió total amb els braços estirats fins a la flexió total de braços de manera que la barbata de l'aspirant superi en altura la barra de subjecció sense tocar-la.

La prova es considera acabada quan l'aspirant cometi alguna infracció segons el parer del jutge, o quan amolli la barra i toqui en terra amb els peus.

b) Posició inicial i execució (dones)

L'aspirant s'ha de situar en posició de suspensió, amb els braços flexionats, agafada a la barra horitzontal sense tocar en terra. Els palmells de les mans han de mirar cap al cos; les cames han d'estar totalment estirades i juntes, i la barbata per damunt la barra horitzontal sense tocar-la.

L'aspirant s'ha de mantenir en suspensió com més temps millor en la posició inicial descrita en el paràgraf anterior.

Es considera acabada la prova quan l'aspirant cometi alguna infracció segons el parer del jutge; quan amolli la barra, o quan la barbata quedi paral·lela o per davall la barra horitzontal.

c) Normes

- No es permet cap mena de balanceig del cos.
- No es permet la flexió de les extremitats inferiors.
- No es permet l'ajuda amb moviments de peus o cames.
- No es permet creuar els peus ni les cames.
- Només es permet un intent per aspirant.
- Estan prohibits els guants i altres complements similars. Tampoc no es permeten productes de fixació a la barra i a les mans.

d) Avaluació (homes)

El jutge donarà l'ordre d'inici, i l'aspirant ha de dur a terme l'exercici complet descrit. Es comptabilitza el nombre exacte de repeticions



correctes.

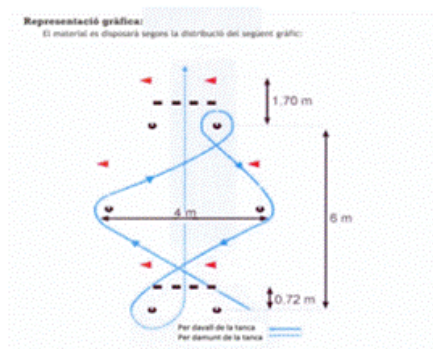
e) Avaluació (dones)

El jutge donarà l'ordre d'inici, i l'aspirant començarà a ser cronometrada en el temps màxim que es mantingui amb els braços flexionats i amb les cames completament estirades, sense tocar la barra fixa horitzontal amb la barbata.

HOMES	MARCA
APTE	7
NO APTE	<7

DONES	MARCA
APTE	$\geq 46''$
NO APTE	$< 46''$

Test d'agilitat



Objectiu de la prova

Mesurar l'agilitat en moviment de l'aspirant (Agilitat = Velocitat + Coordinació). Aquesta dada s'obté mesurant la capacitat per dur a terme en el mínim temps possible una sèrie d'habilitats i desplaçaments.

a) Posició inicial

L'aspirant s'ha de situar dret, darrere la línia de sortida, sense trepitjar-la.

b) Circuit

S'ha de dur a terme en una zona totalment llisa i plana de 8 m x 4 m, dotada dels elements següents:

- 2 suports de 3 cm d'amplada.
- 6 piques d'1,60 m d'alçada amb banderoles o 2 tanques d'atletisme, regulades a 0,72 m d'altura des del nivell del terra i situades a 6 m una de l'altra i en línia recta.

c) Execució

El jutge dirà, deixant un interval de 2 segons: «Preparat/ada..., llest/a...» i tocarà el xiulet, moment en què l'aspirant ha de fer el recorregut fixat a la màxima velocitat que pugui. Ha de seguir les indicacions cap al punt oposat al de la sortida; ha d'esquivar les piques; s'ha d'introduir (envoltar) en la segona tanca per davall, i ha de sobrepassar les dues tanques de salt per damunt.

d) Normes:

- No es permet cap mena de balanceig previ.
- Es tenen dues oportunitats per fer la prova. Han de transcórrer com a mínim 30 segons entre una repetició i la següent i s'ha de

comptabilitzar el millor temps obtingut dels dos intents duits a terme. Un intent nul restarà una oportunitat; dos intents nuls desqualifiquen l'aspirant.

- No és permès fer la prova descalços, ni utilitzar sabatilles de tacs, tacs ni plataformes de sortida, etc.

e) Recorreguts nuls:

- Si l'aspirant no supera un obstacle, l'intent s'ha de considerar nul.

- L'intent també es considerarà nul quan l'aspirant modifiqui el recorregut assenyalat o quan tomi o desplaci alguna barra o tanca.

Test d'agilitat homes

HOMES	MARCA
APTE	<12,0"
NO APTE	>=12,0"

Test d'agilitat dones

DONES	MARCA
APTE	<14,0"
NO APTE	>=14,0"

Cursa de llançadora (Course Navette)

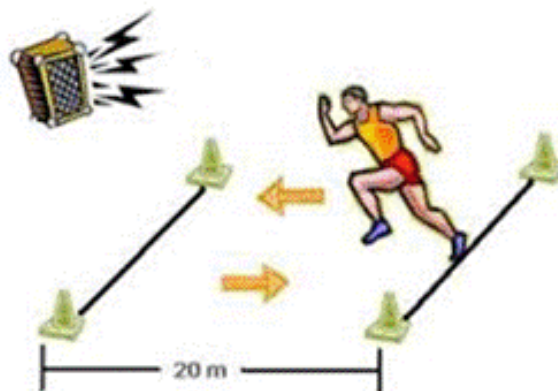


Fig.1 Test de Course Navette de Legat y Lambert

Descripció:

La persona participant se situarà darrere d'una línia per començar una cursa fins a arribar a trepitjar la línia situada a la banda contrària (a 20m) i esperar a sentir un senyal sonor per continuar la cursa. Aquesta situació es repetirà durant tot el test.

El test finalitzarà quan la persona participant no sigui capaç d'arribar a trepitjar la línia abans de sentir el senyal sonor. En aquest moment, s'haurà de retirar pel seu carrer en direcció a la línia des d'on hagi iniciat l'exercici i lliurarà la seva targeta al testador.

Normes:

- S'hauran de trepitjar les línies de cada tram (distanciades a 20 m).
- S'haurà de trepitjar la línia abans de sentir el senyal sonor i sortir després del senyal.
- En el canvi de sentit, no es poden fer girs circulars, s'ha de pivotar.

Valoració:

Se'n farà un únic intent.

Es registrarà el número de l'últim minut (període o palier) anunciat abans que la persona participant perdi el ritme del senyal sonor.



Si per causes organitzatives o tècniques s'interromp la realització de l'exercici de cursa de llançadora, no es podrà repetir fins que no hagin transcorregut 24 hores des del moment en què es produeixi la interrupció.

HOMES	MARCA
APTE	9
NO APTE	< 9

DONES	MARCA
APTE	7
NO APTE	< 7

La qual cosa es publica, per a general coneixement, i conforme a la normativa de funció pública.

Formentera, 16 de gener de 2026

El president

Óscar Portas Juan

