



Secció II. Autoritats i personal

Subsecció segona. Oposicions i concursos

AJUNTAMENT DE CAPDEPERA

5180

Bases i barem de mèrits per proveir, mitjançant el sistema de concurs específic, llocs de treball singularitzats corresponents a la unitat Nocturna de l'Ajuntament de Capdepera

Per Decret de Batlia 2025-0922 s'ha resolt convocar un concurs específic per proveir diversos llocs de treball de la Unitat Nocturna de la policia local de Capdepera.

PRIMERA. Objecte de la convocatòria

L'objecte de la present convocatòria excepcional és proveir la Unitat Nocturna amb personal funcionari de carrera del Cos de la Policia Local de Capdepera, en la categoria de subinspector, oficial i policia local, mitjançant el procediment de CONCURS ESPECÍFIC, previst a l'article 79 de la Llei 5/2015, de 30 d'octubre, pel qual s'aprova el text refós de la Llei de l'estatut bàsic de l'empleat públic; als articles 75, 76 i 78 de la Llei 3/2007, de 27 de març, de la funció pública de la comunitat autònoma de les Illes Balears; als articles 20.3, 35, 36 i 38 de la Llei 4/2013, de 17 de juliol, de coordinació de les policies locals de les Illes Balears, modificada per la Llei 11/2017; i al Decret llei 6/2021 i als articles 190 i 191 del Decret 40/2019, de 24 de maig, pel qual s'aprova el Reglament marc de coordinació de les policies locals de les Illes Balears i es modifica el Decret 55/2017, de 15 de desembre, del Fons de Seguretat Pública de les Illes Balears.

SEGONA. Característiques dels lloc de treball

La unitat Nocturna està formada per 1 subinspector, 1 oficial i 12 agents. Els llocs de treball convocats tenen les característiques següents:

Subinspector. Responsabilitats Generals:

Responsabilitats generals:

Coordinar, supervisar i dur el control del personal a les seves ordres vetllant per la millor realització del servei i el compliment de les normes d'aquest servei.

Tasques més significatives:

1. Donar les instruccions pertinents al personal del servei, controlant i supervisant les seves actuacions.
2. Planificar, organitzar, i supervisar la realització dels diferents serveis adaptant-los a les circumstàncies que el moment recomani.
3. Planificar la distribució dels agents en els torns de servei, i la seva direcció.
4. Assumir directament el comandament dels serveis quan les necessitats ho requereixin.
5. Evitar la comissió de delictes o actes vandàlics, practicant detencions quan sigui necessari.
6. Revisar denúncies i comunicats del servei.
7. Sol·licitar l'adquisició de material adequat per al servei i supervisar-lo.
8. Traslladar ordres i directrius superiors als agents i controlar la seva execució, donant-ne part a la prefectura.
9. Distribuir els serveis i dur el control dels agents de comandament, resolent les incidències entre el personal del servei.
10. Resoldre les consultes i dubtes plantejats pels agents al seu comandament: orientació sobre actuacions de carrer, decisió sobre actuacions en matèria d'ordenances, trànsit, etc.
11. Inspeccionar el treball executat pels agents, traslladant als superiors possibles incidències, així com donant part si fos necessari de les infraccions comeses o de les accions que hagin de ser reconegudes o premiades.



12. Dur el control de les actuacions realitzades, mitjançant la revisió dels informes d'incidències dels agents.
13. Vetllar pel correcte ús i manteniment del material utilitzat pels agents: vehicles, material policial, elements d'autoprotecció i defensa, etc.
14. Dirigir i controlar les intervencions realitzades a la via pública: controls de trànsit, dispositius per actes festius, actuacions en matèria de seguretat ciutadana i en matèria penal, actuacions derivades d'accidents de trànsit, infraccions, etc.
15. Realitzar les labors pròpies dels agents de la policia local.
16. Fer tasques de prevenció del delictes a la via pública patrullant les zones assignades.
17. Procurar l'adequada fluïdesa del trànsit i el compliment de les normes de circulació.
18. Vetllar pel compliment de les ordenances municipals.
19. Evitar la comissió de delictes o actes vandàlics practicant detencions quan sigui necessari.
20. Realitzar informes tècnics d'accidents de trànsit en els quals no hi hagi acord en la responsabilitat d'aquests, així com reconstruir accidents de trànsit per ordre judicial.
21. Atendre ordres de l'Autoritat Administrativa: Ajuntament, Delegació de Govern, JPT, Agència Tributària, Seguretat Social, etc.
22. Atendre i informar el públic en els seus requeriments d'informació, ajuda o auxili.
23. Vigilància i custòdia d'immobles de propietat municipal.
24. Col·laborar amb les forces i cossos de seguretat o de Protecció Civil quan sigui requerit per a això.
25. Prestar assistència de caràcter sanitari a persones accidentades, indisposades i qualsevol que ho necessiti, custodiant-les fins a l'arribada dels serveis sanitaris (recuperació i estabilització de ferits en baralles, accidents de trànsit, insuficiències cardiorespiratòries, etc.).
26. Efectuar qualsevol altra tasca pròpia de la seva categoria que els sigui encomanada i per a la qual hagin estat prèviament instruits.
27. Mediar en conflictes privats quan siguin requerits per a això, amb el consegüent desgast psicològic.
28. Assistència a judicis com a testimonis, perits, denunciants, etc.
29. Realitzar els comunicats i informes propis del servei.
30. Atendre ordres de l'Autoritat Judicial en relació amb: Localitzacions permanents, localització de persones, control d'ordres d'allunyament, control de víctimes de violència de gènere, control de menors en casos de divorcis amb custòdia compartida.
31. Prestar serveis de protecció d'autoritats i ordenació del públic en actes oficials.
32. Col·laborar amb el departament de Serveis Socials en casos com: Mendicitat, ludopatia, prostitució, toxicomanies, problemes derivats de l'alcohol, exhibicionisme i violència de gènere. Servei d'auxili a discapacitats (es custodien claus en dependències policials d'immobles privats per a poder actuar en el seu cas) redactant els informes corresponents.
33. Fer tasques de control i vigilància de la zona costanera (platges, zona portuària, passejos per als vianants litorals) i els locals comercials situats en aquestes zones.

- Oficial:

Responsabilitats generals:

Supervisar les actuacions i serveis prestats pels agents sota comandament durant el seu torn.

Tasques més significatives:

1. Traslladar ordres i directrius superiors als agents i controlar la seva execució, donant-ne part a la prefectura.
2. Distribuir els serveis i dur el control dels agents de comandament, resolent les incidències entre el personal del servei.

3. Resoldre les consultes i dubtes plantejats pels agents al seu comandament: orientació sobre actuacions de carrer, decisió sobre actuacions en matèria d'ordenances, trànsit, etc.
4. Inspeccionar el treball executat pels agents, traslladant als superiors possibles incidències, així com donant part si fos necessari de les infraccions comeses o de les accions que hagin de ser reconegudes o premiades.
5. Dur el control de les actuacions realitzades, mitjançant la revisió dels informes d'incidències dels agents.
6. Vetllar pel correcte ús i manteniment del material utilitzat pels agents: vehicles, material policial, elements d'autoprotecció i defensa, etc.
7. Dirigir i controlar les intervencions realitzades a la via pública: controls de trànsit, dispositius per actes festius, actuacions en matèria de seguretat ciutadana i en matèria penal, actuacions derivades d'accidents de trànsit, infraccions, etc.
8. Realitzar les labors pròpies dels agents de la policia local.
9. Fer tasques de prevenció del delictes en la via pública patrullant les zones assignades.
10. Procurar l'adequada fluïdesa del trànsit i el compliment de les normes de circulació.
11. Vetllar pel compliment de les ordenances municipals.
12. Evitar la comissió de delictes o actes vandàlics practicant detencions quan sigui necessari.
13. Realitzar informes tècnics d'accidents de trànsit en els quals no hi hagi acord en la responsabilitat d'aquests, així com reconstruir accidents de trànsit per ordre judicial.
14. Atendre ordres de l'Autoritat Administrativa: Ajuntament, Delegació de Govern, JPT, Agència Tributària, Seguretat Social, etc.
15. Atendre i informar el públic en els seus requeriments d'informació, ajuda o auxili.
16. Vigilància i custòdia d'immobles de propietat municipal.
17. Col·laborar amb les forces i cossos de seguretat o de Protecció Civil quan sigui requerit per a això.
18. Prestar assistència de caràcter sanitari a persones accidentades, indisposades i qualsevol que ho necessiti, custodiant fins a l'arribada dels serveis sanitaris (recuperació i estabilització de ferits en baralles, accidents de trànsit, insuficiències cardiorespiratòries, etc.).
19. Efectuar qualsevol altra tasca pròpia de la seva categoria que li sigui encomanada i per a la qual hagi estat instruït prèviament.
20. Mediar en conflictes privats quan sigui requerit per a això, amb el consegüent desgast psicològic.
21. Assistència a judicis com a testimonis, perits, denunciants, etc.
22. Realitzar els comunicats i informes propis del servei.
23. Recollida, custòdia i lliurament d'objectes trobats.
24. Atendre ordres de l'Autoritat Judicial en relació a: Localitzacions permanents, localització de persones, control d'ordres d'allunyament, control víctimes de violència de gènere, control de menors en casos de divorcis amb custòdia compartida.
25. Prestar serveis de protecció d'autoritats i ordenació del públic en actes oficials.
26. Fer tasques de vigilància i control per molèsties produïdes per animals domèstics.
27. Col·laborar amb el departament de Serveis Socials en casos com: Mendicitat, ludopatia, prostitució, toxicomanies, problemes derivats de l'alcohol, exhibicionisme i violència de gènere. Servei d'auxili a discapacitats (es custodien claus en dependències policials d'immobles privats per a poder actuar en el seu cas) redactant els informes corresponents.
28. Fer tasques de control i vigilància de la zona costanera (platges, zona portuària, passejos per als vianants litorals) i els locals comercials situats en aquestes zones.

- Agent:

Responsabilitats generals:

Vetllar per la seguretat ciutadana, el manteniment del ordre públic i el compliment de les ordenances municipals.

Tasques més significatives:

1. Fer tasques de prevenció del delictes en la via pública patrullant les zones assignades.
2. Procurar l'adequada fluïdesa del trànsit i el compliment de les normes de circulació.
3. Vetllar pel compliment de les ordenances municipals.
4. Evitar la comissió de delictes o actes vandàlics practicant detencions quan fos necessari.
5. Realitzar informes tècnics d'accidents de trànsit en els quals no hi hagi acord en la responsabilitat d'aquests, així com reconstruir accidents de trànsit per ordre judicial.
6. Atendre ordres de l'Autoritat Administrativa: Ajuntament, Delegació de Govern, JPT, Agència Tributària, Seguretat Social, etc.
7. Atendre i informar el públic en els seus requeriments d'informació, ajuda o auxili.
8. Vigilància i custòdia d'immobles de propietat municipal.
9. Col·laborar amb les forces i cossos de seguretat o de Protecció Civil quan sigui requerit per a això.
10. Prestar assistència de caràcter sanitari a persones accidentades, indisposades i qualsevol que ho necessiti, custodiant fins a l'arribada dels serveis sanitaris (recuperació i estabilització de ferits en baralles, accidents de trànsit, insuficiències cardiorespiratòries, etc.).
11. Efectuar qualsevol altra tasca pròpia de la seva categoria que li sigui encomanada i per a la qual hagi estat prèviament instruït.
12. Mediar en conflictes privats quan sigui requerit per a això, amb el consegüent desgast psicològic.
13. Substituir l'immediat superior jeràrquic en supòsits de vacant, absència o malaltia i responsabilitzar-se del servei.
14. Assistència a judicis com a testimonis, perits, denunciants, etc.
15. Realitzar els comunicats i informes propis del servei.
16. Recollida, custòdia i lliurament d'objectes trobats.
17. Atendre ordres de l'Autoritat Judicial en relació amb: Localitzacions permanents, localització de persones, control d'ordres d'allunyament, control víctimes de violència de gènere, control de menors en casos de divorcis amb custòdia compartida.
18. Prestar serveis de protecció d'autoritats i ordenació del públic en actes oficials.
19. Fer tasques de vigilància i control per molèsties produïdes per animals domèstics.
20. Col·laborar amb el departament de Serveis Socials en casos com: Mendicitat, ludopatia, prostitució, toxicomanies, problemes derivats de l'alcohol, exhibicionisme i violència de gènere. Servei d'auxili a discapacitats (es custodien claus en dependències policials d'immobles privats per a poder actuar en el seu cas) redactant els informes corresponents.
21. Fer tasques de control i vigilància de la zona costanera (platges, zona portuària, passejos per als vianants litorals) i els locals comercials situats en aquestes zones.
22. Custodiar, traslladar (a petició de la Guàrdia Civil) i presentar atestats, proves i detinguts davant G.Civil.
23. Fer tasques de vigilància, protecció de persones i manteniment de l'ordre, en col·laboració amb la Guàrdia Civil o de manera autònoma, en el desenvolupament d'actes amb grans concentracions de persones (manifestacions, esdeveniments esportius i festius, etc...).

TERCERA. Requisits dels aspirants

- Ser personal funcionari de carrera del Cos de Policia Local de l'Ajuntament de Capdepera, en la categoria de subinspector, oficial o agent de policia local, independentment de la seva situació administrativa (excepte els suspesos fermes, que no hi podran participar mentre duri la suspensió), sempre que compleixin les condicions generals exigides i els requisits d'ocupació establerts a la relació de llocs de treball als quals es pretengui accedir.

- Nivell de Català B2.

- Carnet de conduir BTP i A2.

QUARTA. Sol·licituds i termini de presentació

Les sol·licituds de participació en la convocatòria, juntament amb la documentació que correspongui, s'han de presentar en el registre d'entrada de l'Ajuntament de Capdepera o en qualsevol de les formes que preveu la Llei 39/2015, d'1 d'octubre, del procediment administratiu comú de les administracions públiques. El model de sol·licitud que han d'utilitzar els aspirants és l'Annex I.

Els mèrits generals i específics que s'indiquin segons el model s'han d'acreditar mitjançant documents originals o fotocòpies en el registre de l'Ajuntament o en qualsevol altra de les formes que estableix l'article 16.4 de la Llei 39/2015, d'1 d'octubre, del procediment administratiu comú de les administracions públiques. En cap cas no es valoraran mèrits que no hagin estat al·legats i presentats en la forma establerta durant aquest termini.

Els mèrits s'han d'acreditar i es valoraran sempre amb referència a la data d'acabament del termini de presentació de sol·licituds.

El termini de presentació de sol·licituds és de 7 dies hàbils, comptadors a partir de l'endemà de la publicació d'aquesta convocatòria en el *Butlletí Oficial de les Illes Balears*.

Atès que es tracta d'un concurs específic, es realitzarà una prova d'aptitud física: Té per objecte puntuar com a mèrits específics les condicions de les persones aspirants segons l'annex III. No té caràcter eliminatori, però s'ha de realitzar.

CINQUENA. Barem de mèrits

La provisió d'aquests llocs de treball es regeix pels barems de mèrits següents:

Mèrits generals: màxim 56,4 punts

Mèrits específics: màxim 40 punts

Mèrits Generals

Es valoraran d'acord amb el barem previst a l'annex 4 del Decret 40/2019 (Annex 2 de la convocatòria).

Puntuació màxima: 56,4 punts.

Mèrits específics

Es valoraran d'acord amb el barem previst a l'annex 3.

Puntuació màxima: 40 punts.

La prova d'aptitud física té per objecte comprovar les condicions de força, agilitat, flexibilitat i resistència que es requereix als aspirants a la unitat. Aquestes proves són puntuables però no eliminatòries.

SISENA. Comissió tècnica de valoració

La Comissió de valoració d'aquest concurs específic es nomenarà seguint la regulació de l'article 191 del Decret 40/2019. Estarà formada per:

- President/a
- Vocal
- Vocal
- Vocal
- Secretari/ària



Les funcions bàsiques d'aquesta comissió tècnica de valoració són les següents:

- a) Valorar els mèrits al·legats pels aspirants per als llocs objecte de proveïment d'acord amb allò que disposa la convocatòria corresponent.
- b) Elaborar una llista en la qual, per ordre de puntuació, figurin tots els aspirants presentats i les puntuacions obtingudes per cada un.
- c) Fer la proposta corresponent de nomenament del candidat que hagi obtingut la major puntuació, per a cada lloc de treball inclòs a la convocatòria, i elevar-la a l'òrgan convocant per a que l'aprovi.

La comissió tècnica de valoració podrà sol·licitar de l'autoritat o de l'òrgan convocant que designi assessors perquè actuïn amb veu i sense vot, en qualitat d'experts, per ajudar la comissió.

Els integrants del Tribunal hauran de tenir igual o superior nivell de titulació que l'exigit per ingressar a les places convocades.

A més de titulars es nomenaran els suplents corresponents, en igual nombre i amb els mateixos requisits. Així mateix, per a totes o algunes de les proves el Tribunal pot comptar amb la col·laboració d'assessors tècnics, amb veu i sense vot, els quals es limitaran a prestar assistència sobre la seva especialitat tècnica.

A iniciativa de cada Central Sindical, un representant de cada una amb representació a l'Ajuntament convocant podrà ser present als Tribunals durant la totalitat del procés selectiu, en qualitat d'observador.

El Tribunal no es podrà constituir ni actuar vàlidament sense la concurrència del president, el secretari i un vocal. Li correspon dilucidar sobre les qüestions plantejades durant el transcurs del procés selectiu, vetllar pel seu bon desenvolupament i aplicar els barems corresponents.

Els membres del tribunal s'hauran d'abstenir d'intervenir i els aspirants en podran promoure la recusació en els casos determinats per l'art. 23 de la Llei 39/2015, d'1 d'octubre, del procediment administratiu comú de les administracions públiques.

SETENA. Procediment

Després d'haver finalitzat el termini de presentació d'instàncies, l'Ajuntament de Capdepera publicarà una llista d'admesos i exclosos i concedirà un termini de cinc dies hàbils per presentar-hi reclamacions.

La comissió disposarà de 10 dies hàbils per emetre una proposta d'adjudicació provisional. La proposta de nomenament es farà a favor de la persona aspirant que obtingui major puntuació segons la suma del barem de mèrits generals de l'annex IV del Decret 40/2019 (annex 2) i dels mèrits específics de l'annex 3 d'aquesta convocatòria. Aquesta proposta només indicarà la puntuació final obtinguda per les persones aspirants i el seu DNI, i es publicarà a la seu electrònica de l'ajuntament, amb la indicació que les persones interessades disposen de tres dies hàbils, comptadors a partir de l'endemà de la publicació, per sol·licitar el tràmit d'audiència i/o formular les al·legacions que creguin oportunes.

Després d'haver resolt les al·legacions presentades de forma motivada i, en tot cas, d'haver modificat les puntuacions atorgades a les persones aspirants, la comissió formularà la proposta d'adjudicació definitiva i la relació de totes les persones que han participat, ordenades per ordre de puntuació, que es publicarà a la seu electrònica de l'Ajuntament i serà elevada a la batlessa per a la seva aprovació definitiva.

En cas d'empat en la puntuació total obtinguda, s'ha de dirimir amb la puntuació atorgada en funció del següent:

- 1) Major puntuació en els mèrits específics.
- 2) Major puntuació en els mèrits generals.
- 3) Major experiència professional.
- 4) Si persistís l'empat es farà el sorteig.

Es donarà la mateixa publicitat a la proposta definitiva d'adjudicació dels llocs de feina objecte de la convocatòria que a la proposta provisional, i també es publicarà al *Butlletí Oficial de les Illes Balears*.

Després d'haver vist la proposta definitiva, la batlessa en dictarà la resolució d'adjudicació.

La resolució esmentada, que exhaureix la via administrativa, pot ser recorreguda en els termes que estableixen els articles 123 i 124 de la Llei 39/2015, d'1 d'octubre, del procediment administratiu comú de les administracions públiques.

També es pot interposar un recurs contenciós administratiu davant el Jutjat d'aquest ordre jurisdiccional en el termini de dos mesos, comptadors des de l'endemà de la seva publicació en el *Butlletí Oficial de les Illes Balears*, d'acord amb els articles 8.2 i 46.1 de la Llei 29/1998, de 13 de juliol, reguladora de la jurisdicció contenciosa administrativa.



ANNEX I MODEL DE SOL·LICITUD DE PARTICIPACIÓ AL PROCEDIMENT SELECTIU

El Sr/La Sra....., amb DNI....., domicili a....., correu electrònic..... i número de telèfon.....

EXPÒS:

1. Que he tengut coneixement de les Bases i barem de mèrits per proveir, mitjançant el sistema de concurs específic, llocs de treball singularitzats corresponents a la unitat Nocturna de l'Ajuntament de Capdepera, publicades al BOIB núm....., de data
2. Que declar estar en possessió de totes i cadascuna de les condicions o requisits exigits a la base tercera de la present convocatòria.
3. Que, conforme a la base quarta del procediment selectiu, adjunt la documentació següent:
 - Original o còpia del DNI o document d'identificació personal legalment procedent, en cas de persones nacionals d'estats diferents a l'estat espanyol.
 - Original o còpia de la documentació acreditativa del nivell de coneixements de llengua catalana exigit.
 - Original o còpia de la documentació acreditativa dels mèrits generals.
 - Original o còpia de la documentació acreditativa dels mèrits específics.
 - Justificant del pagament del dret d'examen, que s'apuja a la quantitat de 15,00 euros, que s'han d'ingressar al compte municipal núm. ES1000810604560001182620.

Por tot l'anterior,

SOL·LICIT:

Ser admès/a per poder participar en el procediment selectiu per proveir mitjançant el sistema de concurs específic llocs de treball singularitzats corresponents a la unitat Nocturna de l'Ajuntament de Capdepera.

He estat informat/ada que aquesta Entitat tractarà i guardarà les dades aportades per a la realització d'actuacions administratives.

Capdepera, ___ de _____ de 202_

La Batlessa: Mireia Francesca Ferrer Jaume



ANNEX II

El tribunal avaluarà els mèrits que les persones aspirants al·leguin i que justifiquin correctament, d'acord amb el barem següent:

1. Valoració dels serveis prestats

La puntuació màxima d'aquest apartat és de **8 punts**, d'acord amb els criteris següents:

- Per cada mes complet de serveis prestats i reconeguts en la categoria de policia auxiliar: 0,016 punts.
- Per cada mes complet de serveis prestats i reconeguts en la categoria de policia local: 0,033 punts.
- Per cada més complet de serveis prestats i reconeguts en la categoria d'oficial: 0,041 punts.
- Per cada mes complet de serveis prestats i reconeguts en la categoria de subinspector: 0,05 punts.
- Per cada mes complet de serveis prestats i reconeguts en la categoria d'inspector: 0,058 punts.
- Per cada mes complet de serveis prestats i reconeguts en la categoria de major: 0,066 punts.
- Per cada mes complet de serveis prestats i reconeguts en la categoria de comissari: 0,075 punts.
- Per cada mes complet de serveis prestats i reconeguts en la categoria d'intendent: 0,083 punts.

2. Antiguitat

La puntuació màxima d'aquest apartat és de 4 punts, d'acord amb els criteris següents:

- Per cada any complet de serveis prestats i reconeguts com a personal funcionari de carrera en qualsevol categoria de policia local: 0,2 punts per any.
- Per cada any complet de serveis prestats i reconeguts com a personal de l'Administració pública en qualsevol altra categoria, lloc o destinació, d'acord amb el que preveu la Llei 70/1978, de 26 de desembre, de reconeixement de serveis previs en l'Administració pública: 0,1 punts per any

La data de referència per a realitzar la valoració és la de la finalització del termini per a presentar la sol·licitud de participació i s'ha d'acreditar mitjançant un certificat expedit pels ajuntaments.

3. Estudis acadèmics oficials

Únicament es valoraran els estudis acadèmics oficials amb validesa en tot el territori nacional. En cas de presentar títols d'estudis cursats a l'estranger cal acreditar l'homologació concedida pel Ministeri d'Educació, Cultura i Esport. Per la possessió de titulacions acadèmiques oficials superiors a l'exigida per accedir a aquesta categoria o a partir d'una segona titulació acadèmica oficial igual a l'exigida per accedir a aquesta categoria.

La valoració com a mèrit d'un títol implica que no es valori el de nivell inferior necessari per a obtenir-lo, tret que les titulacions corresponguin a branques diferents. La puntuació màxima d'aquest apartat és de **21 punts**, d'acord amb els criteris següents:

- Per cada titulació acadèmica de tècnic de formació professional de grau superior, ensenyaments professionals d'arts plàstiques i disseny de grau superior i els ensenyaments esportius de grau superior, així com tots els títols que hagin estat declarats equivalents: 1 punt, fins a un màxim de 2 punts.
- Per cada titulació acadèmica de diplomatura universitària, arquitectura tècnica, enginyeria tècnica o titulació declarada equivalent: 2 punts, fins a un màxim de 4 punts.
- Per cada titulació acadèmica de grau universitari o grau de l'ensenyament artístic superior: 2 punts, fins a un màxim de 4 punts.
- Per cada llicenciatura universitària, arquitectura, enginyeria o titulació universitària equivalent: 3 punts, fins a un màxim de 6 punts.
- Per cada màster oficial i altres estudis de postgrau oficial universitari: 0,25 punts per cada 30 crèdits ECTS, fins a un màxim de 1,5 punts. Els estudis de grau amb càrrega lectiva de 300 crèdits ECTS, a més d'obtenir els punts de l'apartat *c* obtindran 0,5 punts, d'acord amb l'article 12.10 del Reial decret 1393/2007, de 29 d'octubre.
- Per cada títol de doctor: 1,5 punts, fins a un màxim de 3 punts. Només es valorarà la possessió dels títols de nivell superior exigít per ingressar a la categoria a la qual s'accedeix o estar en possessió d'una segona titulació acadèmica oficial igual a l'exigida per a la categoria a la qual s'accedeix.

La valoració com a mèrit d'un títol implica que no es valori el de nivell inferior, o el primer cicle que sigui imprescindible per obtenir-lo, excepte títols de postgrau (màster i doctor), que se sumen a la titulació corresponent, o que les titulacions corresponguin a branques acadèmiques diferents.

4. Valoració dels coneixements d'idiomes

4.1 Coneixements orals i escrits de llengua catalana. Es valoren els certificats expedits per l'EBAP, expedits o homologats per l'òrgan competent de la Conselleria d'Educació, Cultura i Esports o reconeguts d'acord amb la normativa autonòmica vigent fins a una puntuació màxima de **2,50 punts**:

- Nivell A2 (abans nivell A) o equivalent: 1 punt
- Nivell B1: 1,25 punts
- Nivell B2 (abans nivell B) o equivalent: 1,50 punts
- Nivell C1 (abans nivell C) o equivalent: 1,75 punts
- Nivell C2 (abans nivell D) o equivalent: 2 punts
- Coneixements de llenguatge administratiu (certificat E): 0,50 punts

Es valorarà només el certificat que correspongui al nivell més alt aportat per la persona interessada (excepte quan per a participar en el concurs sigui requisit estar en possessió d'un determinat nivell de català, en què el nivell de català aportat com mèrit ha de ser superior a l'exigit com a requisit). En el cas del certificat de coneixements de llenguatge administratiu, la puntuació s'acumularà a la de l'altre certificat que s'acrediti.

4.2 Coneixements d'altres idiomes

Es valoraran els certificats acreditatius dels coneixements de qualsevol idioma oficial de les altres comunitats autònomes o d'un idioma estranger expedits per les escoles oficials d'idiomes (EOI), les universitats, l'EBAP, altres escoles d'administració pública i altres entitats, i que siguin equivalents als nivells que estableix el Marc Comú Europeu, amb una puntuació màxima de 5,40 punts segons els criteris que s'indiquen en la taula següent:

Niveles del Marco común europeo	EOI	Universidades, escuelas de administración pública y organizaciones sindicales en el marco de los acuerdos de formación continua, equivalentes a los niveles del Marco común europeo	Otros niveles EBAP	Puntuación
			1r curso de nivel inicial	0,10
			2º curso de nivel inicial	0,20
A1	0,40	0,30	1r curso de nivel elemental	0,30
A2	0,60	0,40	2º curso de nivel elemental	0,40
B1	0,80	0,60	1r curso de nivel medio	0,60
B1+	1	0,80	2º curso de nivel medio	0,80
B2	1,20	1	1r curso de nivel superior	1
B2+	1,40	1,20	2º curso de nivel superior	1,20
C1	1,60	1,40		
C2	1,80	1,60		

Altres certificats equivalents als nivells del Marc comú europeu es valoren amb la mateixa puntuació que els certificats de les escoles oficials d'idiomes.

D'un mateix idioma només es valoren les titulacions de nivell superior.

5. Valoració dels cursos de formació

Només es valoren els diplomes o certificats de cursos i activitats formatives impartits per les escoles de formació de les policies locals, els cursos impartits per l'Escola Balear d'Administració Pública o que tinguin la condició de concertats o homologats per l'EBAP, els cursos d'interès policial manifest superats en universitats en l'àmbit de la Unió Europea o en altres administracions públiques de l'Estat espanyol amb centres de formació acreditats i els efectuats en el marc de l'acord de formació per a l'ús de les administracions públiques (AFEDAP) o pla similar.

Quant a la formació en línia i a distància no reglada, només es valora la que imparteixi i homologui l'EBAP o les universitats de l'àmbit de la Unió Europea i l'efectuada dins del marc de l'acord de formació per a l'ús de les administracions públiques (AFEDAP) o pla similar.

Els cursos en matèria policial realitzats abans d'entrar en vigor la Llei 4/2013, de 17 de juliol, de coordinació de les policies locals de les Illes Balears, també es valoren. En aquest apartat també es valora la impartició de cursos d'accions formatives relacionades amb les funcions pròpies del lloc al qual s'accedeix en centres formatius oficials, acreditada mitjançant un certificat en quin consti el curs, les hores i les matèries que s'han impartit i els crèdits dels títols, màsters propis no oficials i dels cursos d'expert universitari que tenen el caràcter de titulacions pròpies una determinada universitat.



5.1 Formació relacionada amb l'àrea professional

5.1.1 Accions formatives relacionades. La puntuació màxima d'aquest apartat és de **4,5 punts**. Es valoren, per a cada lloc de treball, les accions formatives sempre que estiguin directament relacionades amb les funcions pròpies del lloc al qual s'accedeix. En concret, només es valoren els cursos referits a les àrees professionals de policia, seguretat, emergències, salvament, ciències forenses, criminologia, violència de gènere, diversitat sexual i de gènere, delictes d'odi i formació sanitària relacionada amb la professió de policia local d'acord amb els criteris que s'indiquen a continuació:

- Per cada certificat d'aprofitament: 0,005 punts per hora.
- Per cada certificat d'assistència: 0,0025 punts per hora.
- Per cada certificat d'impartició de cursos d'accions formatives relacionades amb les funcions pròpies del lloc al qual s'accedeix: 0,0075 punts per hora.

Pel que fa als cursos o activitats expressats en crèdits, s'entén que cada crèdit equival a 10 hores. No es valoren els certificats que no indiquin el nombre d'hores o crèdits, el contingut de la formació o que tinguin un contingut indefinit. No es valora la formació que constitueixi una part dels cursos de capacitació corresponents al període de pràctiques ni tampoc la dels cursos de capacitació per accedir a qualsevol categoria de les forces o cossos de seguretat.

Tampoc es valora la formació repetida, excepte que s'hagi fet un canvi substancial en el contingut.

5.1.2. Formació universitària no oficial relacionada amb les funcions del lloc de treball convocat. La puntuació màxima d'aquest apartat és de **3,5 punts**.

- Títol propi de graduat en seguretat i ciències policials de la Universitat de les Illes Balears: 1 punt.
- Títols propis de graduat universitari, relacionats amb les àrees de policia, seguretat, emergències, salvament, ciències forenses, criminologia, violència de gènere, diversitat sexual i de gènere, delictes d'odi i formació sanitària, amb càrrega lectiva de, com a mínim, 180 crèdits ECTS: 0,75 punts per títol, fins a un màxim de 1,5 punts.
- Màsters, experts i diplomes universitaris relacionats amb les àrees de policia, seguretat, emergències, salvament, ciències forenses, criminologia, violència de gènere, diversitat sexual i de gènere, delictes d'odi i formació sanitària: 0,1 punts per crèdit ECTS, fins a un màxim d'1 punt. Els títols amb càrrega lectiva inferior a 30 crèdits ECTS no es valoren en aquest apartat.

5.2 Formació no relacionada amb l'àrea professional

5.2.1 Accions formatives no relacionades. La puntuació màxima d'aquest apartat és de **2 punts**. S'han de valorar, per a cada lloc de treball, les accions formatives que, tot i no estar directament relacionades amb les funcions pròpies del lloc al qual s'accedeix, es considerin d'interès general. En concret, només es valoraran per a totes les categories els cursos que estiguin relacionats amb les àrees temàtiques de la formació contínua de la EBAP.

- Per cada certificat d'aprofitament: 0,005 punts per hora
- Per cada certificat d'assistència: 0,0025 punts per hora

5.2. Formació universitària no oficial no relacionada. La puntuació màxima d'aquest apartat és de **2 punts**.

- Títols propis de graduat universitari, sense relació amb les àrees de policia, seguretat, emergències, salvament, ciències forenses, criminologia, violència de gènere, diversitat sexual i de gènere, delictes d'odi o formació sanitària, que es consideren d'interès general amb càrrega lectiva de, com almenys, 180 crèdits ECTS: 0,5 punts per títol, fins a un màxim d'1 punt.
- Màsters, experts i diplomes universitaris sense relació amb les àrees de policia, seguretat, emergències, salvament, ciències forenses, criminologia, violència de gènere, diversitat sexual i de gènere, delictes d'odi o formació sanitària, que es consideren d'interès general: 0,05 per crèdit ECTS, fins a un màxim d'1 punt. Els títols amb càrrega lectiva inferior a 30 crèdits ECTS no es valoren en aquest apartat.

6. Reconeixements honorífics

Valoració dels reconeixements honorífics.

La puntuació màxima d'aquest apartat és de **2,5 punts**, d'acord amb els criteris següents:

Per cada condecoració i distinció al mèrit policial de la Comunitat Autònoma de les Illes Balears o dels ajuntaments prevista en la normativa:

- Creu al mèrit policial amb distintiu blau de la Comunitat Autònoma de les Illes Balears: 0,75 punts.
- Creu al mèrit policial amb distintiu verd de la Comunitat Autònoma de les Illes Balears: 0,5 punts.

- c. Creu al mèrit policial amb distintiu blanc de la Comunitat Autònoma de les Illes Balears: 0,25 punts.
- d. Felicitacions públiques atorgades per la Comunitat Autònoma o pel Ple dels ajuntaments: 0,10 punts.

S'han d'acreditar mitjançant un certificat expedit per la conselleria competent en matèria de coordinació de les policies locals.

Únicament es poden valorar a l'efecte de concurs de mèrits les felicitacions atorgades pels ajuntaments si han estat aprovades per acord plenari i estan motivades per alguna de les causes previstes en l'article 134 d'aquest Reglament. La puntuació per una felicitació pública es pot considerar només en els processos selectius de l'ajuntament que l'hagi concedit.

7. Valoració dels certificats d'actualització de les proves físiques

La superació de les proves d'actualització de les aptituds físiques previstes en l'article 165 del Reglament marc amb una nota igual o superior, en el seu conjunt, a 7, té una puntuació igual a la nota obtinguda multiplicada per 0,1, fins a un **màxim d'1 punt**.

8. Acreditació dels mèrits

Els mèrits que al·leguin les persones candidates s'han d'acreditar mitjançant la presentació per Registre electrònic de la documentació següent:

- a. Serveis prestats i antiguitat: certificat expedit pels ajuntaments o administracions públiques corresponents.
- b. Estudis acadèmics oficials: còpia compulsada correctament del títol o del resguard acreditatiu (anvers i revers). En cas de presentar títols d'estudis cursats a l'estranger, s'ha d'acreditar l'homologació concedida pel Ministeri d'Educació, Cultura i Esport.
- c. Coneixement de llengua catalana: certificats expedits per l'Escola Balear d'Administració Pública (EBAP), expedits o homologats per l'òrgan competent de la Conselleria d'Educació, Cultura i Universitats o reconeguts d'acord amb la normativa autonòmica vigent.
- d. Coneixement d'altres idiomes: certificats expedits per l'Escola Balear d'Administració Pública, per les escoles oficials d'idiomes (EOI), per les universitats, per altres escoles d'administració pública i altres entitats, equivalents amb els nivells del Marc comú europeu.
- e. Cursos de formació: certificats d'aprofitament, certificats d'assistència i certificats d'impartició de cursos d'accions formatives expedits per les escoles de formació de les policies locals, per l'Escola Balear d'Administració Pública o homologats o concertats per la EBAP, per universitats de l'àmbit de la Unió Europea, per centres de formació acreditats en altres administracions públiques de l'Estat espanyol o centres que imparteixen formació dins del marc de l'acord de formació per a l'ús de les administracions públiques (AFEDAP) o pla similar.
- f. Reconeixements honorífics: certificats expedits per la conselleria competent en matèria de coordinació de les policies locals o l'ajuntament corresponent.

ANNEX 3

BAREM DE PUNTUACIÓ DE LES PROVES FÍSQUES PER INGRESSAR EN LES DIVERSES CATEGORIES DE LA POLICIA LOCAL DE LES ILLES BALEARS

Té com a finalitat comprovar, entre altres condicions, la força, l'agilitat, la rapidesa i la resistència de la persona aspirant. Les puntuacions no seran eliminatòries. **Cada prova té una puntuació màxima de 10 punts**.

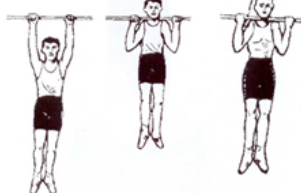
Proves a realitzar:

Les proves físiques per a policies locals i altres escales de les Illes Balears s'han de dur a terme en un mateix dia en l'ordre següent:

1. Circuit d'agilitat i flexibilitat (10 punts).
2. Força flexora de les extremitats superiors (10 punts).
3. Resistència 1.000 metres (10 punts).
4. Aptitud en el medi aquàtic (10 punts).

Força flexora de les extremitats superiors

Representació gràfica:





OBJECTIU DE LA PROVA

Valorar la força relativa de les extremitats superiors i la capacitat d'elevant el pes corporal, mitjançant la flexió de les extremitats superiors, depenent de dues variables: la força flexora dels braços i el pes corporal de l'aspirant.

a) Posició inicial i execució (homes)

L'aspirant ha d'estar agafat a la barra horitzontal amb les dues mans, separades al màxim per l'amplada de les espatlles, i mirant cap endavant. Els braços han d'estar completament estirats i l'aspirant ha d'estar en suspensió total sense tocar en terra amb els peus.

En sentir el senyal, l'aspirant ha de realitzar el nombre màxim possible de flexions de braços, sense límit de temps, llevat que el jutge li indiqui que ha d'abandonar la prova. Es comptabilitza una flexió de braços sempre que l'aspirant hagi fet el recorregut complet, és a dir, des de la suspensió total amb els braços estirats fins a la flexió total de braços de manera que la barbata de l'aspirant superi en altura la barra de subjecció sense tocar-la.

La prova es considera acabada quan l'aspirant cometi alguna infracció segons el parer del jutge, o quan amolli la barra i toqui en terra amb els peus.

b) Posició inicial i execució (dones)

L'aspirant s'ha de situar en posició de suspensió, amb els braços flexionats, agafada a la barra horitzontal sense tocar en terra. Els palmells de les mans han de mirar cap al cos; les cames han d'estar totalment estirades i juntes, i la barbata per damunt la barra horitzontal sense tocar-la.

L'aspirant s'ha de mantenir en suspensió com més temps millor en la posició inicial descrita en el paràgraf anterior.

Es considera acabada la prova quan l'aspirant cometi alguna infracció segons el parer del jutge; quan amolli la barra, o quan la barbata quedi paral·lela o per davall la barra horitzontal.

c) Normes

- No es permet cap mena de balanceig del cos.
- No es permet la flexió de les extremitats inferiors.
- No es permet l'ajuda amb moviments de peus o cames.
- No es permet creuar els peus ni les cames.
- Només es permet un intent per aspirant.
- Estan prohibits els guants i altres complements similars. Tampoc no es permeten productes de fixació a la barra i a les mans.

d) Avaluació (homes)

El jutge donarà l'ordre d'inici, i l'aspirant ha de dur a terme l'exercici complet descrit. Es comptabilitza el nombre exacte de repeticions correctes.

e) Avaluació (dones)

El jutge donarà l'ordre d'inici, i l'aspirant començarà a ser cronometrada en el temps màxim que es mantengui amb els braços flexionats i amb les cames completament estirades, sense tocar la barra fixa horitzontal amb la barbata.

Força flexora de les extremitats superiors homes (repeticions)

Puntuació	Menors de 30 anys	De 30 anys i un dia a 40 anys	De 40 anys i un dia a 50 anys	Més de 50 anys i un dia
10	>=17	>=14	>=11	>=8
9	15 - 16	13	9 - 10	7
8	13 - 14	11 - 12	7 - 8	6
7	11 - 12	9 - 10	6	5
6	9 - 10	7 - 8	5	4
5	7 - 8	5 - 6	4	3
4	5 - 6	4	3	2

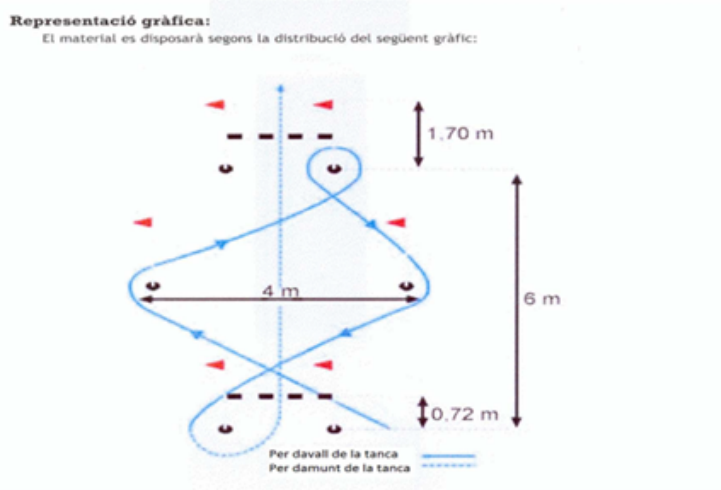
https://www.caib.es/eboibfront/pdf/ca/2025/61/1190433

Puntuació	Menors de 30 anys	De 30 anys i un dia a 40 anys	De 40 anys i un dia a 50 anys	Més de 50 anys i un dia
3	4	3	2	1
Eliminat	<=3	<=2	<=1	0

Força flexora de les extremitats superiors dones (temps x segons)

Puntuació	Menors de 30 anys	De 30 anys i un dia a 40 anys	De 40 anys i un dia a 50 anys	Més de 50 anys i un dia
10	>= 1'21"	>= 1'06"	>= 51"	>= 36"
9	1'11" - 1'20"	1'01" - 1'05"	46" - 50"	31" - 35"
8	1'06" - 1'10"	56" - 1'00"	41" - 45"	26" - 30"
7	1'01" - 1'05"	51" - 55"	36" - 40"	21" - 25"
6	56" - 60"	46" - 50"	31" - 35"	16" - 20"
5	51" - 55"	45"	30"	15"
4	45" - 50"	40" - 44"	25" - 29"	11" - 14"
3	40" - 44"	32" - 39"	20" - 24"	6" - 10"
Eliminada	<= 39"	<=31"	<=19"	<=5"

Circuit d'agilitat i flexibilitat



Objectiu de la prova

Mesurar l'agilitat en moviment de l'aspirant (Agilitat = Velocitat + Coordinació). Aquesta dada s'obté mesurant la capacitat per dur a terme en el mínim temps possible una sèrie d'habilitats i desplaçaments.

a) Posició inicial

L'aspirant s'ha de situar dret, darrere la línia de sortida, sense trepitjar-la.

b) Circuit

S'ha de dur a terme en una zona totalment llisa i plana de 8 m x 4 m, dotada dels elements següents:

- 2 suports de 3 cm d'amplada.
- 6 piques d'1,60 m d'alçada amb banderoles o 2 tanques d'atletisme, regulades a 0,72 m d'altura des del nivell del terra i situades a 6 m una de l'altra i en línia recta.

c) Execució

El jutge dirà, deixant un interval de 2 segons: «Preparat/ada..., llest/a...» i tocarà el xiulet, moment en què l'aspirant ha de fer el recorregut

https://www.caib.es/eboibfront/pdf/ca/2025/61/1190433



fixat a la màxima velocitat que pugui. Ha de seguir les indicacions cap al punt oposat al de la sortida; ha d'esquivar les piques; s'ha d'introduir (envoltar) en la segona tanca per davall, i ha de sobrepassar les dues tanques de salt per damunt.

d) Normes:

- No es permet cap mena de balanceig previ.
- Es disposa de dues oportunitats per fer la prova. Han de transcórrer com a mínim 30 segons entre una repetició i la següent i es comptabilitzarà el millor temps obtingut dels dos intents duits a terme. Un intent nul restarà una oportunitat; dos intents nuls desqualifiquen l'aspirant.
- No és permès fer la prova descalços, ni utilitzar sabatilles de tacs, tacs ni plataformes de sortida, etc.

e) Recorreguts nuls:

- Si l'aspirant no supera un obstacle l'intent es considerarà nul.
- L'intent també es considerarà nul quan l'aspirant modifiqui el recorregut assenyalat o quan tomi o desplaci alguna barra o tanca.

Test d'agilitat homes

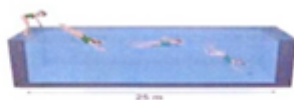
Puntuació	Menors de 30 anys	De 30 anys i un dia a 40 anys	De 40 anys i un dia a 50 anys	Més de 50 anys i un dia
10	<= 9,2''	<= 11,5''	<= 12,6''	<= 14,9''
9	9,3'' - 9,8''	11,6'' - 11,7''	12,7'' - 12,9''	15,0'' - 15,4''
8	9,9'' - 10,3''	11,8'' - 11,9''	13,0'' - 13,2''	15,5'' - 15,8''
7	10,4'' - 10,7''	12,0'' - 12,1''	13,3'' - 13,5''	15,9'' - 16,1''
6	10,8'' - 11,1''	12,2'' - 12,4''	13,6'' - 13,8''	16,2'' - 16,4''
5	11,2'' - 11,5''	12,5'' - 12,7''	13,9'' - 14,0''	16,5'' - 17,0''
4	11,6'' - 11,9''	12,8'' - 13,5''	14,1'' - 14,5''	17,1'' - 17,5''
3	12,0'' - 12,5''	13,6'' - 14,0''	14,6'' - 15,1''	17,6'' - 17,9''
Eliminat	>= 12,6''	>= 14,1''	>= 15,2''	>= 18,0''

Test d'agilitat dones

Puntuació	Menors de 30 anys	De 30 anys i un dia a 40 anys	De 40 anys i un dia a 50 anys	Més de 50 anys i un dia
10	<= 10,5''	<= 12,7''	<= 14,9''	<= 17,9''
9	10,6'' - 11,1''	12,8'' - 13,0''	15,0'' - 15,4''	18,0'' - 18,4''
8	11,2'' - 11,6''	13,1'' - 13,3''	15,5'' - 15,8''	18,5'' - 18,8''
7	11,7'' - 11,9''	13,4'' - 13,6''	15,9'' - 16,1''	18,9'' - 19,1''
6	12,0'' - 12,2''	13,7'' - 13,9''	16,2'' - 16,4''	19,2'' - 19,5''
5	12,3'' - 12,8''	14,0'' - 14,5''	16,5'' - 17,0''	19,6'' - 20,0''
4	12,9'' - 13,5''	14,6'' - 14,9''	17,1'' - 17,5''	20,1'' - 20,5''
3	13,6'' - 14,0''	15,0'' - 15,6''	17,6'' - 17,9''	20,6'' - 20,9''
Eliminada	>= 14,1''	>= 15,7''	>=18,0''	>=21,0''

Aptitud en el medi aquàtic

Representació gràfica:



Objectiu de la prova

Desenvolupament global de l'individu dins el medi aquàtic. Es mesura la capacitat aeròbica amb el desplaçament o translació corporal en el medi aquàtic, la força explosiva (sortida), la força ràpida (en els girs), la velocitat de reacció (sortida), la velocitat cíclica (és a dir, la capacitat de fer moviments cíclics, iguals i repetitius) a la màxima velocitat contra poca resistència, velocitat gestual en la sortida i els girs.

a) Posició inicial

L'aspirant s'ha de situar en el trampolí o plataforma individual de salt en posició de sortida, i s'ha de llançar a l'aigua de cap.

Després del llançament, no es permet desplaçar-se per davall l'aigua més enllà de la zona delimitada.

b) Execució de la prova

El jutge dirà, deixant un interval de dos segons: «Preparats..., llests...», i tocarà el xiulet. En aquest instant, l'aspirant s'ha de llançar a l'aigua de cap i iniciar la carrera de natació cronometrada.

Els 50 metres del recorregut són amb lliure elecció d'estil, encara que el cos de l'aspirant s'ha de mantenir en posició ventral dins l'aigua.

La prova acaba quan l'aspirant toqui la paret de la piscina amb la mà en el moment d'arribar i de manera visible per al jutge.

Hi ha la possibilitat d'una sortida nul·la per a cada participant; si es produís una segona sortida nul·la, l'aspirant serà desqualificat i la seva puntuació serà de no apte.

Totes les persones aspirants han de dur obligatòriament gorra de bany. Es permet usar ulleres de natació. Es prohibeix qualsevol altre complement.

No és permès en cap moment de l'execució de la prova agafar-se a les cordes o anelles de separació dels carrers ni tampoc canviar de carrer.

En la posició de sortida, els peus han d'estar paral·lels i oberts a l'amplada dels malucs.

c) Avaluació

El temps invertit en la prova es cronometrarà en segons.

Tenint en compte les característiques d'aquesta prova, només una vegada acabada el jutge decidirà si l'aspirant ha acomplert el recorregut d'acord amb les regles que s'han exposat anteriorment.

Natació homes

Punts homes	Menors de 30 anys	De 30 anys i un dia a 40 anys	De 40 anys i un dia a 50 anys	Més de 50 anys i un dia
10	<= 35''	<= 40''	<= 45''	<= 50''
9	37'' - 36''	42'' - 41''	47'' - 46''	52'' - 51''
8	39'' - 38''	44'' - 43''	49'' - 48''	54'' - 53''
7	41'' - 40''	46'' - 45''	51'' - 50''	56'' - 55''
6	43'' - 42''	48'' - 47''	53'' - 52''	58'' - 57''
5	45'' - 44''	50'' - 49''	54''	59''
4	46''	51''	55''	1'00''
3	47''	55'' - 52''	57'' - 56''	1'02'' - 1'01''
Eliminat	>= 48''	>= 56''	>= 58''	>= 1'03''

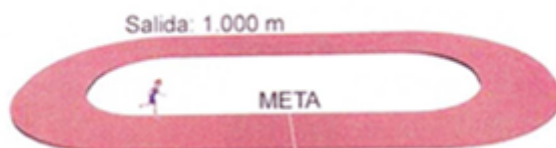
Natació dones

Punts dones	Menors de 30 anys	De 30 anys i un dia a 40 anys	De 40 anys i un dia a 50 anys	Més de 50 anys i un dia
10	<= 40''	<= 45''	<= 50''	<= 55''
9	42'' - 41''	47'' - 46''	52'' - 51''	57'' - 56''
8	44'' - 43''	49'' - 48''	54'' - 53''	59'' - 58''

Punts dones	Menors de 30 anys	De 30 anys i un dia a 40 anys	De 40 anys i un dia a 50 anys	Més de 50 anys i un dia
7	46" - 45"	51" - 50"	56" - 55"	1,01" - 1,00"
6	48" - 47"	53" - 52"	58" - 57"	1,03" - 1,02"
5	49"	54"	59"	1,04"
4	50"	55"	1,00"	1,05"
3	52" - 51"	1'00" - 56"	1'02" - 1'01"	1'07" - 1'06"
Eliminada	>= 53"	>= 1'01"	>= 1'03"	>= 1'08"

Resistència 1.000 metres

Representació gràfica:

**Objectiu de la prova**

Mesurar la capacitat de resistència aeròbica, qualitat física indicadora de l'estat de salut de l'aspirant sense una fatiga excessiva.

a) Posició inicial

L'aspirant s'ha de situar dret, darrere la línia de sortida, sense suports en terra.

b) Material

No és permès fer la prova descalços, ni utilitzar sabatilles de tacs, tacs ni plataformes de sortida, etc.

c) Execució de la prova

La prova de resistència aeròbica és de 1.000 m per a homes i per a dones.

d) Normes

- Estan prohibits els tacs de sortida, gambals i plataformes de sortida.
- No es permet emprar sabatilles d'esport amb tacs.
- No es permet córrer descalç.
- La prova es farà en grups de 30 persones com a màxim.
- Els i les participants disposen d'un sol intent per superar la prova.
- Si el jutge considera que l'aspirant incorre en alguna irregularitat durant la carrera, l'aspirant queda eliminat/ada.
- Es permet una sortida nul·la per aspirant. L'aspirant que faci una segona sortida nul·la queda eliminat.

Resistència homes

Punts homes	Menors de 30 anys	De 30 anys i un dia a 40 anys	De 40 anys i un dia a 50 anys	Més de 50 anys i un dia
10	<=3'10"	<=4'00"	<=4'50"	<=6'10"
9	3'20" - 3'11"	4'10" - 4'01"	5'00" - 4'51"	6'20" - 6'11"
8	3'30" - 3'21"	4'20" - 4'11"	5'10" - 5'01"	6'30" - 6'21"
7	3'40" - 3'31"	4'30" - 4'21"	5'20" - 5'11"	6'40" - 6'31"
6	3'50" - 3'41"	4'50" - 4'31"	5'35" - 5'21"	6'50" - 6'41"
5	4'10" - 3'51"	5'00" - 4'51"	5'50" - 5'36"	7'10" - 6'51"
4	4'20" - 4'11"	5'10" - 5'01"	5'54" - 5'51"	7'16" - 7'11"



Punts homes	Menors de 30 anys	De 30 anys i un dia a 40 anys	De 40 anys i un dia a 50 anys	Més de 50 anys i un dia
3	4'25" - 4'21"	5'15" - 5'11"	6'00" - 5'55"	7'25" - 7'17"
Eliminat	>=4'26"	>=5'16"	>=6'01"	>=7'26"

Resistència dones

Punts dones	Menors de 30 anys	De 30 anys i un dia a 40 anys	De 40 anys i un dia a 50 anys	Més de 50 anys i un dia
10	<=3'25"	<=4'15"	<=5'00"	<=6'25"
9	3'35" - 3'26"	4'25" - 4'16"	5'05" - 5'01"	6'35" - 6'26"
8	3'45" - 3'36"	4'35" - 4'26"	5'10" - 5'06"	6'45" - 6'36"
7	3'55" - 3'46"	4'45" - 4'36"	5'35" - 5'11"	6'55" - 6'46"
6	4'10" - 3'56"	5'00" - 4'46"	5'50" - 5'36"	7'10" - 6'56"
5	4'25" - 4'11"	5'15" - 5'01"	6'05" - 5'51"	7'25" - 7'11"
4	4'30" - 4'26"	5'20" - 5'16"	6'10" - 6'06"	7'39" - 7'26"
3	4'40" - 4'31"	5'30" - 5'21"	6'20" - 6'11"	7'40"
Eliminada	>=4'41"	>=5'31"	>=6'21"	>=7'41"

Capdepera, 13 de maig de 2025

La batlessa

Mireia Francesca Ferrer Jaume

