



Secció II. Autoritats i personal

Subsecció segona. Oposicions i concursos

AJUNTAMENT DE CAPDEPERA

4357

Bases i barem de mèrits per proveir, mitjançant el sistema de concurs específic llocs de treball singularitzats corresponents a la unitat especialitzada de platges de l'Ajuntament de Capdepera

Per Decret de Batlia 2024-1072 s'ha resolt convocar concurs específic per proveir diversos llocs de treball de la unitat de platges de la policia local de Capdepera.

PRIMERA. Objecte de la convocatòria

L'objecte de la present convocatòria excepcional és la provisió de la Unitat de Platges amb personal funcionari de carrera del Cos de la Policia Local de Capdepera, en la categoria de policia local i oficial, mitjançant el procediment de CONCURS ESPECÍFIC previst a l'article 79 de la Llei 5/2015 de 30 d'octubre pel que s'aprova el text refós de la llei de l'Estatut bàsic de l'empleat públic, a l'article 75, 76 i 78 de la llei 3/2007, de 27 de març de la funció pública de la comunitat autònoma de les Illes Balears, els articles 20.3, 35, 36 i 38 de la Llei 4/2013, de 17 de juliol de coordinació de les policies locals de les Illes Balears, modificada per la Llei 11/2017 i el Decret Llei 6/2021 i els articles 190 i 191 del Decret 40/2019, de 24 de maig, pel qual s'aprova el Reglament marc de coordinació de les policies locals de les Illes Balears i es modifica el Decret 55/2017, de 15 de desembre, del Fons de Seguretat Pública de les Illes Balears.

SEGONA. Característiques dels lloc de treball

La unitat de platges està formada per 1 oficial i 4 agents, els llocs de treball convocats tenen les següents característiques:

Oficial. Responsabilitats Generals:

Supervisar les actuacions i serveis prestats pels agents sota el seu comandament durant el seu torn.

1. Fer tasques de vigilància i seguretat preventiva, patrullant les zones de platges a peu o en vehicle.
2. Controlar i regular el trànsit en les zones de platja, d'acord amb el que s'estableix en les normes de circulació.
3. Controlar l'estacionament en les zones de platja (zones de càrrega i descàrrega, línies grogues, aparcaments reservats per a minusvàlids, etc.), procedint si escau a la denúncia i/o a l'avís per a la retirada del vehicle amb grua municipal.
4. Col·laborar amb els membres del Servei de Socorrisme, atenent les seves demandes i col·laborant en rescats i actuacions.
5. Atendre requeriments de ciutadans, ja siguin informatives o d'una altra índole.
6. Prestes assistència en accidents de trànsit: avisant als mitjans necessaris, socorrent a les persones afectades, prestant primers auxilis, fitant la zona perimetral i regulant el trànsit.
7. Instruir diligències per accidents de trànsit en les zones de platja, informant els implicats sobre el procediment, prenent-los declaració, realitzant inspeccions oculars, elaborant croquis de l'accident, etc.
8. Recollir denúncies de la seva competència, instruint les diligències oportunes, o derivar a l'autoritat competent.
9. Controlar i identificar a persones sospitoses en les zones de platges.
10. Realitzar intervencions en la via pública per: robatoris, baralles, agressions, etc.
11. Redactar informes sobre intervencions en la via pública per: robatoris, baralles, agressions, etc.
12. Mediar en conflictes privats, quan és requerit.
13. Velar per el cumplimiento de las ordenanzas municipales (contaminación acústica, tenencia de animales,...).
14. Realitzar controls de vehicles (documentació i contingut) i d'alcoholèmia.
15. Col·laborar amb altres forces i cossos de seguretat o de Protecció Civil quan sigui requerit per a això.
16. Fer tasques de control i vigilància de la zona ANEI (Àrea Natural d'Especial Interès), vetllant pel compliment de la Llei 1/1991 (control d'acampades i desallotjament d'aquestes, càmping no autoritzat, etc.).
17. Fer tasques de control i vigilància de la zona costanera.
18. Prestar assistència de caràcter sanitari a persones accidentades, indisposades i qualsevol que ho precisi, custodiant-les fins a l'arribada dels serveis sanitaris (recuperació i estabilització de ferits en renyines, accidents de trànsit, insuficiències cardio-respiratòries, etc.).
19. Informar de desperfectes o anomalies en les zones de platges.
20. Col·laborar amb la Guàrdia Civil, en el control i vigilància del desenvolupament d'actes amb grans concentracions de persones (festes, esdeveniments esportius, etc.).
21. Efectuar qualsevol altra tasca pròpia de la seva categoria que li sigui encomanada i per a la qual hagi estat prèviament instruït.

Agents. Responsabilitats Generals:

Vetllar per la seguretat ciutadana, el manteniment de l'ordre públic i el compliment de les ordenances municipals a les platges durant el període estival.

1. Fer tasques de vigilància i seguretat preventiva, patrullant les zones de platges a peu o en vehicle.
2. Controlar i regular el trànsit en les zones de platja, d'acord amb el que s'estableix en les normes de circulació.
3. Controlar l'estacionament en les zones de platja (zones de càrrega i descàrrega, línies grogues, aparcaments reservats per a minusvàlids, etc.), procedint si escau a la denúncia i/o a l'avís per a la retirada del vehicle amb grua municipal.
4. Col·laborar amb els membres del Servei de Socorrisme, atenent les seves demandes i col·laborant en rescats i actuacions.
5. Atendre requeriments de ciutadans, ja siguin informatives o d'una altra índole.
6. Donar assistència en accidents de trànsit: avisant als mitjans necessaris, socorrent a les persones afectades, prestant primers auxilis, fitant la zona perimetral i regulant el trànsit.
7. Instruir diligències per accidents de trànsit en les zones de platja, informant els implicats sobre el procediment, prenent-los declaració, realitzant inspeccions oculars, elaborant croquis de l'accident, etc.
8. Recollir denúncies de la seva competència, instruint les diligències oportunes, o derivar a l'autoritat competent.
9. Controlar i identificar a persones sospitoses en les zones de platges.
10. Realitzar intervencions en la via pública per: robatoris, baralles, agressions, etc.
11. Redactar informes sobre intervencions en la via pública per: robatoris, baralles, agressions, etc.
12. Mediar en conflictes privats, quan és requerit.
13. Vetllar pel compliment de les ordenances municipals (contaminació acústica, tinença d'animals, etc.).
14. Realitzar controls de vehicles (documentació i contingut) i d'alcoholèmia.
15. Col·laborar amb altres forces i cossos de seguretat o de Protecció Civil quan sigui requerit per a això.
16. Fer tasques de control i vigilància de la zona ANEI (Àrea Natural d'Especial Interès), vetllant pel compliment de la Llei 1/1991 (control d'acampades i desallotjament d'aquestes, càmping no autoritzat, etc.).
17. Fer tasques de control i vigilància de la zona costanera.
18. Prestar assistència de caràcter sanitari a persones accidentades, indisposades i qualsevol que ho precisi, custodiant-les fins a l'arribada dels serveis sanitaris (recuperació i estabilització de ferits en renyines, accidents de trànsit, insuficiències cardio-respiratòries, etc.).
19. Informar de desperfectes o anomalies en les zones de platges.
20. Col·laborar amb la Guàrdia Civil, en el control i vigilància del desenvolupament d'actes amb grans concentracions de persones (festes, esdeveniments esportius, etc.).
21. Efectuar qualsevol altra tasca pròpia de la seva categoria que li sigui encomanada i per a la qual hagi estat prèviament instruït.

TERCERA. Requisits dels aspirants

- Ser personal funcionari de carrera del Cos de Policia Local de l'Ajuntament de Capdepera, en la categoria d'oficial o agent de policia local, independentment de la seva situació administrativa (excepte els suspesos fermes, que no hi podran participar mentre duri la suspensió), sempre que compleixin les condicions generals exigides i els requisits d'ocupació establerts a la relació de llocs de treball als quals es pretengui accedir.
- Nivell de Català B2.

QUARTA. Sol·licituds i termini de presentació

Les sol·licituds de participació en la convocatòria, juntament amb la documentació que correspongui, s'han de presentar en el registre d'entrada de l'Ajuntament de Capdepera o en qualsevol de les formes que preveu la Llei 39/2015 d'1 d'octubre, del procediment administratiu comú de les administracions públiques. El model de sol·licitud a utilitzar per part dels aspirants és l'Annex I

Els mèrits generals i específics que s'indiquin segons el model s'han d'acreditar mitjançant documents originals o fotocòpies en el registre de l'Ajuntament o en qualsevol altra de les formes que estableix l'article 16.4 de la Llei 39/2015, d'1 d'octubre, del procediment administratiu comú de les administracions públiques. En cap cas no es valoraran mèrits que no hagin estat al·legats i presentats en la forma establerta durant aquest termini.

Els mèrits s'han d'acreditar i s'han de valorar sempre amb referència a la data d'acabament del termini de presentació de sol·licituds.

El termini de presentació de sol·licituds és de 10 dies hàbils, comptadors a partir de l'endemà de la publicació d'aquesta convocatòria en el Butlletí Oficial de les Illes Balears.

Atès que es tracta d'un concurs específic, es realitzarà una prova d'aptitud física: Que té per objecte puntuar com a mèrits específics les condicions de les persones aspirants segons l'annex III. No té caràcter eliminatori, però s'ha de realitzar.



CINQUENA. Barem de mèrits

La provisió d'aquests llocs de treball s'ha de regir per els barems de mèrits següents:

Mèrits generals: màxim 56,4 punts

Mèrits específics: màxim 40 punts

Mèrits Generals

Es valoraran d'acord amb el barem que es preveu a l'annex 4 del Decret 40/2019 (Annex 2 de la convocatòria)

La puntuació màxima: 56,4 punts.

Mèrits específics

Es valoraran d'acord amb el barem que es preveu en l'annex 3.

Puntuació màxima: 40 punts.

La prova d'aptitud física, té per objecta comprovar, les condicions de força, agilitat, flexibilitat i resistència que es requereix als aspirants a la unitat.

SISENA. Comissió tècnica de valoració

La Comissió de valoració d'aquest concurs específic es nomenarà seguint la regulació de l'article 191 del Decret 40/2019. Estarà formada per:

President/a

Vocal

Vocal

Vocal

Secretari/ària

Les funcions bàsiques de la comissió tècnica de valoració seran les següents:

- Valorar els mèrits al·legats pels aspirants als llocs objecte de proveïment d'acord amb allò que disposa la convocatòria corresponent.
- Elaborar una llista en la qual, per ordre de puntuació, hi figurin tots els aspirants presentats i les puntuacions obtingudes per a cada un d'ells.
- Fer la proposta corresponent, de nomenament del candidat que hagi obtingut la major puntuació, per a cada lloc de treball inclòs a la convocatòria i elevar-la a l'òrgan convocant perquè l'aprovi.

La comissió tècnica de valoració podrà sol·licitar de l'autoritat o de l'òrgan convocant que designi assessors perquè actuïn amb veu i sense vot, en qualitat d'experts, per ajudar la comissió.

Els integrants del Tribunal hauran de tenir igual o superior nivell de titulació que l'exigit per ingressar a les places convocades.

A més de titulars es nomenaran els suplents corresponents, en igual nombre i amb els mateixos requisits. Així mateix, per a totes o algunes de les proves, el Tribunal podrà comptar amb la col·laboració d'assessors tècnics, amb veu i sense vot, els quals es limitaran a prestar assistència sobre la seva especialitat tècnica.

A iniciativa de cada Central Sindical, un representant de cada una amb representació a l'Ajuntament convocant podrà ser present als Tribunals durant la totalitat del procés selectiu, en qualitat d'observador.

El Tribunal no es podrà constituir ni actuar vàlidament sense la concurrència del president, el secretari i un vocal. Li correspondrà dilucidar les qüestions plantejades durant el transcurs del procés selectiu, vetllar pel seu bon desenvolupament i aplicar els barems corresponents.

Els membres del tribunal s'hauran d'abstenir d'intervenir i els aspirants en podran promoure la recusació en els casos determinats per l'art. 23 de la Llei 39/2015, d'1 d'octubre, del procediment administratiu comú de les administracions públiques.

SETENA. Procediment

Després d'haver finalitzat el termini de presentació d'instàncies, l'Ajuntament de Capdepera publicarà una llista d'admesos i exclosos i donarà



un termini de cinc dies hàbils per presentar reclamacions.

La comissió disposarà de 10 dies hàbils per emetre una proposta d'adjudicació provisional. La proposta de nomenament es farà a favor de la persona aspirant que tingui més puntuació segons la suma del barem de mèrits generals de l'annex IV del Decret 40/2019 (annex 2) i dels mèrits específics de l'annex 3 d'aquesta convocatòria. Aquesta proposta només ha d'indicar la puntuació final obtinguda per les persones aspirants i el seu DNI i s'ha de fer pública a la seu electrònica de l'ajuntament amb la indicació de que les persones interessades disposen de tres dies hàbils, comptadors a partir de l'endemà de la publicació, per sol·licitar el tràmit d'audiència i/o formular les alegacions que creguin oportunes.

Després d'haver resolt les alegacions presentades de forma motivada i, si s'escau, d'haver modificat les puntuacions atorgades a les persones aspirants, la comissió ha de formular la proposta d'adjudicació definitiva i la relació de totes les persones que han participat, ordenades per ordre de puntuació, que se publicarà a la seu electrònica de l'Ajuntament i serà elevada a la batlessa per a la seva aprovació definitiva.

En cas d'empat en la puntuació total obtinguda, s'ha de dirimir amb la puntuació atorgada:

- 1) Major puntuació en els mèrits específics.
- 2) Major puntuació en els mèrits generals.
- 3) Major experiència professional.
- 4) Si persistís l'empat es farà el sorteig.

S'ha de donar la mateixa publicitat a la proposta definitiva d'adjudicació dels llocs de feina objecte de la convocatòria que a la proposta provisional, i també s'ha de publicar en el *Butlletí Oficial de les Illes Balears*.

Després d'haver vist la proposta definitiva la batlessa, n'ha de dictar la resolució d'adjudicació.

La resolució esmentada, que exhaureix la via administrativa, es pot recórrer en els termes que estableix l'article 123 i 124 de la Llei 39/2015, d'1 d'octubre del procediment administratiu comú de les Administracions Públiques.

També es pot interposar un recurs contenciós administratiu davant el Jutjat d'aquest ordre jurisdiccional en el termini de dos mesos, comptadors des de l'endemà de la seva publicació en el Butlletí Oficial de les Illes Balears, d'acord amb els articles 8.2 i 46.1 de la Llei 29/1998, de 13 de juliol, reguladora de la jurisdicció contenciosa administrativa.

(Signat electrònicament: 8 de maig de 2024)

La batlessa

Mireia Francesca Ferrer Jaume)



ANNEX I
MODEL DE SOL·LICITUD DE PARTICIPACIÓ AL PROCEDIMENT SELECTIU

Sr/Sra....., amb DNI....., domicili a....., correu electrònic..... i número de telèfon.....,

EXPÒS:

1. Que he tengut coneixement de les Bases i barem de mèrits per proveir, mitjançant el sistema de concurs específic llocs de treball singularitzats corresponents a la unitat especialitzada de platges de l'Ajuntament de Capdepera, publicades al BOIB núm....., de data
2. Que declar estar en possessió de totes i cadascuna de les condicions o requisits exigits a la base tercera de la present convocatòria.
3. Que, conforme a la base quarta del procediment selectiu, adjunt la següent documentació:
 - Original o còpia del DNI o document d'identificació personal legalment procedent, en cas de persones nacionals d'estats diferents a l'estat espanyol.
 - Original o còpia de la documentació acreditativa del nivell de coneixements de llengua catalana exigit.
 - Original o còpia de la documentació acreditativa dels mèrits generals.
 - Original o còpia de la documentació acreditativa dels mèrits específics.
 - Justificant del pagament del dret d'examen, que s'apuja a la quantitat de 15,00 euros, que s'han d'ingressar al compte municipal núm. ES1000810604560001182620.

Por tot l'anterior,

SOL·LICIT:

Ser admès/a per poder participar en el procediment selectiu per proveir mitjançant el sistema de concurs específic llocs de treball singularitzats corresponents a la unitat especialitzada de platges de l'Ajuntament de Capdepera

He estat informat/ada que aquesta Entitat tractarà i guardarà les dades aportades per a la realització d'actuacions administratives.

Capdepera, ___ de _____ de 202_

La Batlessa: Mireia Francesca Ferrer Jaume

ANNEX II

El tribunal ha d'avaluar els mèrits que les persones aspirants al·leguin i que justifiquin correctament, d'acord amb el barem següent:

1. Valoració dels serveis prestats

La puntuació màxima d'aquest apartat és de 8 punts, d'acord amb els criteris següents:

- Per cada mes complet de serveis prestats i reconeguts en la categoria de policia auxiliar: 0,016 punts.
- Per cada mes complet de serveis prestats i reconeguts en la categoria de policia local: 0,033 punts.
- Per cada més complet de serveis prestats i reconeguts en la categoria d'oficial: 0,041 punts.
- Per cada mes complet de serveis prestats i reconeguts en la categoria de subinspector: 0,05 punts.
- Per cada mes complet de serveis prestats i reconeguts en la categoria d'inspector: 0,058 punts.
- Per cada mes complet de serveis prestats i reconeguts en la categoria de major: 0,066 punts.
- Per cada mes complet de serveis prestats i reconeguts en la categoria de comissari: 0,075 punts.
- Per cada mes complet de serveis prestats i reconeguts en la categoria d'intendent: 0,083 punts.

2. Antiguitat

La puntuació màxima d'aquest apartat és de 4 punts, d'acord amb els criteris següents:

- Per cada any complet de serveis prestats i reconeguts com a personal funcionari de carrera en qualsevol categoria de policia local: 0,2 punts per any.
- Per cada any complet de serveis prestats i reconeguts com a personal de l'Administració pública en qualsevol altra categoria, lloc o destinació, d'acord amb el que preveu la Llei 70/1978, de 26 de desembre, de reconeixement de serveis previs en l'Administració pública: 0,1 punts per any

La data de referència per a realitzar la valoració és la de la finalització del termini per a presentar la sol·licitud de participació i s'ha d'acreditar mitjançant un certificat expedit pels ajuntaments.

3. Estudis acadèmics oficials

Únicament es valoren els estudis acadèmics oficials amb validesa en tot el territori nacional. En cas de presentar títols d'estudis cursats a l'estranger, cal acreditar l'homologació concedida pel Ministeri d'Educació, Cultura i Esport. Per la possessió de titulacions acadèmiques oficials superiors a l'exigida per accedir a aquesta categoria o a partir d'una segona titulació acadèmica oficial igual a l'exigida per accedir a aquesta categoria.

La valoració com a mèrit d'un títol implica que no es valori el de nivell inferior necessari per a obtenir-lo, tret que les titulacions corresponguin a branques diferents. La puntuació màxima d'aquest apartat és de 21 punts, d'acord amb els criteris següents:

- Per cada titulació acadèmica de tècnic de formació professional de grau superior, ensenyaments professionals d'arts plàstiques i disseny de grau superior i els ensenyaments esportius de grau superior, així com tots els títols que hagin estat declarats equivalents: 1 punt, fins a un màxim de 2 punts.
- Per cada titulació acadèmica de diplomatura universitària, arquitectura tècnica, enginyeria tècnica o titulació declarada equivalent: 2 punts, fins a un màxim de 4 punts.
- Per cada titulació acadèmica de grau universitari o grau de l'ensenyament artístic superior: 2 punts, fins a un màxim de 4 punts.
- Per cada llicenciatura universitària, arquitectura, enginyeria o titulació universitària equivalent: 3 punts, fins a un màxim de 6 punts.
- Per cada màster oficial i altres estudis de postgrau oficial universitari: 0,25 punts per cada 30 crèdits ECTS, fins a un màxim de 1,5 punts. Els estudis de grau amb càrrega lectiva de 300 crèdits ECTS, a més d'obtenir els punts de l'apartat c, obtindran 0,5 punts, d'acord amb l'article 12.10 del Reial decret 1393/2007, de 29 d'octubre.
- Per cada títol de doctor: 1,5 punts, fins a un màxim de 3 punts. Només s'han de valorar la possessió dels títols de nivell superior al que s'exigeix per ingressar a la categoria a la qual s'accedeix o estar en possessió d'una segona titulació acadèmica oficial igual a la que s'exigeix per a la categoria a la qual s'accedeix.

La valoració com a mèrit d'un títol implica que no es valori el de nivell inferior, o el primer cicle que sigui imprescindible per a la seva obtenció, excepte títols de postgrau (màster i doctor), que se sumen a la titulació corresponent, o que les titulacions corresponguin a branques acadèmiques diferents.





4. Valoració dels coneixements de llengües

4.1 Coneixements orals i escrits de llengua catalana. Es valoren els certificats expedits per l'EBAP, expedits o homologats per l'òrgan competent de la Conselleria de Cultura, Participació i Esports o reconeguts d'acord amb la normativa autonòmica vigent fins a una puntuació màxima de 2,50 punts:

- a. Nivell A2 (abans nivell A) o equivalent: 1 punt
- b. Nivell B1: 1,25 punts
- c. Nivell B2 (abans nivell B) o equivalent: 1,50 punts
- d. Nivell C1 (abans nivell C) o equivalent: 1,75 punts
- e. Nivell C2 (abans nivell D) o equivalent: 2 punts
- f. Coneixements de llenguatge administratiu (certificat E): 0,50 punts

S'ha de valorar només el certificat que correspongui al nivell més alt aportat per la persona interessada (excepte en cas que sigui requisit per a participar en el concurs estar en possessió d'un determinat nivell de català, en què el nivell de català aportat com mèrit ha de ser superior al que s'exigeix com a requisit). En el cas del certificat de coneixements de llenguatge administratiu, la puntuació s'acumula a la de l'altre certificat que s'acrediti.

4.2 Coneixements d'altres llengües.

Es valoren els certificats acreditatius dels coneixements de qualsevol llengua oficial de les altres comunitats autònomes o d'una llengua estrangera expedits per les escoles oficials d'idiomes (EOI), les universitats, l'EBAP, altres escoles d'administració pública i altres entitats, i que siguin equivalents als nivells que estableix el Marc comú europeu, amb una puntuació màxima de 5,40 punts segons els criteris que s'indiquen en la taula següent:

Nivetes del Marco comú europeu	EOI	Universidades, escuelas de administración pública y organizaciones sindicales en el marco de los acuerdos de formación continua, equivalentes a los niveles del Marco comú europeo	Otros niveles EBAP	Puntuación
			1r curso de nivel inicial	0,10
			2º curso de nivel inicial	0,20
A1	0,40	0,30	1r curso de nivel elemental	0,30
A2	0,60	0,40	2º curso de nivel elemental	0,40
B1	0,80	0,60	1r curso de nivel medio	0,60
B1+	1	0,80	2º curso de nivel medio	0,80
B2	1,20	1	1r curso de nivel superior	1
B2+	1,40	1,20	2º curso de nivel superior	1,20
C1	1,60	1,40		
C2	1,80	1,60		

Altres certificats equivalents als nivells del Marc comú europeu es valoren amb la mateixa puntuació que els certificats de les escoles oficials d'idiomes.

D'una mateixa llengua, només es valoren les titulacions de nivell superior.

5. Valoració dels cursos de formació

Només es valoren els diplomes o certificats de cursos i activitats formatives impartits per les escoles de formació de les policies locals, els cursos impartits per l'Escola Balear d'Administració Pública o que tinguin la condició de concertats o homologats per l'EBAP, els cursos d'interès policial manifest superats en universitats en l'àmbit de la Unió Europea o en altres administracions públiques de l'Estat espanyol amb centres de formació acreditats i els efectuats en el marc de l'acord de formació per a l'ús de les administracions públiques (AFEDAP) o pla similar.

Quant a la formació en línia i a distància no reglada, només es valora la que imparteixi i homologui l'EBAP o les universitats de l'àmbit de la Unió Europea i l'efectuada dins del marc de l'acord de formació per a l'ús de les administracions públiques (AFEDAP) o pla similar.

Els cursos en matèria policial realitzats abans d'entrar en vigor la Llei 4/2013, de 17 de juliol, de coordinació de les policies locals de les Illes Balears, també es valoren. En aquest apartat també es valora la impartició de cursos d'accions formatives relacionades amb les funcions pròpies del lloc al qual s'accedeixi en centres formatius oficials, acreditada mitjançant un certificat en quin consti el curs, les hores i les



matèries que s'han impartit i els crèdits dels títols, màsters propis no oficials i dels cursos d'expert universitari que tenen el caràcter de titulacions pròpies una determinada universitat.

5.1 Formació relacionada amb l'àrea professional

5.1.1 Accions formatives relacionades. La puntuació màxima d'aquest apartat és de 4,5 punts. Es valoren, per a cada lloc de treball, les accions formatives sempre que estiguin directament relacionades amb les funcions pròpies del lloc al qual s'accedeix. En concret, només es valoren els cursos referits a les àrees professionals de policia, seguretat, emergències, salvament, ciències forenses, criminologia, violència de gènere, diversitat sexual i de gènere, delictes d'odi i formació sanitària relacionada amb la professió de policia local d'acord amb els criteris que s'indiquen a continuació:

- Per cada certificat d'aprofitament: 0,005 punts per hora.
- Per cada certificat d'assistència: 0,0025 punts per hora.
- Per cada certificat d'impartició de cursos d'accions formatives relacionades amb les funcions pròpies del lloc al qual s'accedeixi: 0,0075 punts per hora.

Pel que fa als cursos o activitats expressats en crèdits, s'entén que cada crèdit equival a 10 hores. No es valoren els certificats que no indiquin el nombre d'hores o crèdits, el contingut de la formació o que tinguin un contingut indefinit. No es valora la formació que constitueix una part dels cursos de capacitació corresponents al període de pràctiques ni tampoc la dels cursos de capacitació per accedir a qualsevol categoria de les forces o cossos de seguretat.

Tampoc es valora la formació repetida, excepte que s'hagi fet un canvi substancial en el contingut.

5.1.2. Formació universitària no oficial relacionada amb les funcions del lloc de treball convocat. La puntuació màxima d'aquest apartat és de 3,5 punts.

- Títol propi de graduat en seguretat i ciències policials de la Universitat de les Illes Balears: 1 punt.
- Títols propis de graduat universitari, relacionats amb les àrees de policia, seguretat, emergències, salvament, ciències forenses, criminologia, violència de gènere, diversitat sexual i de gènere, delictes d'odi i formació sanitària, amb càrrega lectiva de, com a mínim, 180 crèdits ECTS: 0,75 punts per títol, fins a un màxim de 1,5 punts.
- Màsters, experts i diplomes universitaris relacionats amb les àrees de policia, seguretat, emergències, salvament, ciències forenses, criminologia, violència de gènere, diversitat sexual i de gènere, delictes d'odi i formació sanitària: 0,1 punts per crèdit ECTS, fins a un màxim d'1 punt. Els títols amb càrrega lectiva inferior a 30 crèdits ECTS no es valoren en aquest apartat.

5.2 Formació no relacionada amb l'àrea professional

5.2.1 Accions formatives no relacionades. La puntuació màxima d'aquest apartat és de 2 punts. S'han de valorar, per a cada lloc de treball, les accions formatives que, tot i no estar directament relacionades amb les funcions pròpies del lloc al qual s'accedeix, es considerin d'interès general. En concret, només es valoraran per a totes les categories els cursos que estiguin relacionats amb les àrees temàtiques de la formació contínua de la EBAP.

- Per cada certificat d'aprofitament: 0,005 punts per hora
- Per cada certificat d'assistència: 0,0025 punts per hora

5.2. Formació universitària no oficial no relacionada. La puntuació màxima d'aquest apartat és de 2 punts.

- Títols propis de graduat universitari, sense relació amb les àrees de policia, seguretat, emergències, salvament, ciències forenses, criminologia, violència de gènere, diversitat sexual i de gènere, delictes d'odi o formació sanitària, que es consideren d'interès general amb càrrega lectiva de, com almenys, 180 crèdits ECTS: 0,5 punts per títol, fins a un màxim d'1 punt.
- Màsters, experts i diplomes universitaris sense relació amb les àrees de policia, seguretat, emergències, salvament, ciències forenses, criminologia, violència de gènere, diversitat sexual i de gènere, delictes d'odi o formació sanitària, que es consideren d'interès general: 0,05 per crèdit ECTS, fins a un màxim d'1 punt. Els títols amb càrrega lectiva inferior a 30 crèdits ECTS no es valoren en aquest apartat.

6. Reconeixements honorífics

Valoració dels reconeixements honorífics.

La puntuació màxima d'aquest apartat és de 2,5 punts, d'acord amb els criteris següents:

Per cada condecoració i distinció al mèrit policial de la Comunitat Autònoma de les Illes Balears o dels ajuntaments prevista en la normativa:



- a. Creu al mèrit policial amb distintiu blau de la Comunitat Autònoma de les Illes Balears: 0,75 punts.
- b. Creu al mèrit policial amb distintiu verd de la Comunitat Autònoma de les Illes Balears: 0,5 punts.
- c. Creu al mèrit policial amb distintiu blanc de la Comunitat Autònoma de les Illes Balears: 0,25 punts.
- d. Felicitacions públiques atorgades per la Comunitat Autònoma o pel Ple dels ajuntaments: 0,10 punts.

S'han d'acreditar mitjançant un certificat expedit per la conselleria competent en matèria de coordinació de les policies locals.

Únicament es poden valorar a l'efecte de concurs de mèrits les felicitacions atorgades pels ajuntaments si han estat aprovades per acord plenari i estan motivades per alguna de les causes previstes en l'article 134 d'aquest Reglament. La puntuació per una felicitació pública es pot considerar només en els processos selectius de l'ajuntament que l'ha concedit.

7. Valoració dels certificats d'actualització de les proves físiques

La superació de les proves d'actualització de les aptituds físiques previstes en l'article 165 del Reglament marc amb una nota igual o superior, en el seu conjunt, a 7, té una puntuació igual a la nota obtinguda multiplicada per 0,1, fins a un màxim d'1 punt.

8. Acreditació dels mèrits

Els mèrits que al·leguin les persones candidates s'han d'acreditar mitjançant la presentació per Registre electrònic de la documentació següent:

- a. Serveis prestats i antiguitat: certificat expedit pels ajuntaments o administracions públiques corresponents.
- b. Estudis acadèmics oficials: còpia compulsada correctament del títol o del resguard acreditatiu (anvers i revers). En cas de presentar títols d'estudis cursats a l'estranger, s'ha d'acreditar l'homologació concedida pel Ministeri d'Educació, Cultura i Esport.
- c. Coneixement de llengua catalana: certificats expedits per l'Escola Balear d'Administració Pública (EBAP), expedits o homologats per l'òrgan competent de la Conselleria de Cultura, Participació i Esports o reconeguts d'acord amb la normativa autonòmica vigent.
- d. Coneixement d'altres llengües: certificats expedits per l'Escola Balear d'Administració Pública, per les escoles oficials d'idiomes (EOI), per les universitats, per altres escoles d'administració pública i altres entitats, equivalents amb els nivells del Marc comú europeu.
- e. Cursos de formació: certificats d'aprofitament, certificats d'assistència i certificats d'impartició de cursos d'accions formatives expedits per les escoles de formació de les policies locals, per l'Escola Balear d'Administració Pública o homologats o concertats per la EBAP, per universitats de l'àmbit de la Unió Europea, per centres de formació acreditats en altres administracions públiques de l'Estat espanyol o centres que imparteixen formació dins del marc de l'acord de formació per a l'ús de les administracions públiques (AFEDAP) o pla similar.
- f. Reconeixements honorífics: certificats expedits per la conselleria competent en matèria de coordinació de les policies locals o l'ajuntament corresponent.

ANNEX 3

BAREM DE PUNTUACIÓ DE LES PROVES FÍSQUES PER INGRESSAR EN LES DIVERSES CATEGORIES DE LA POLICIA LOCAL DE LES ILLES BALEARS

Té com a finalitat comprovar, entre altres condicions, la força, l'agilitat, la rapidesa i la resistència de la persona aspirant. Les puntuacions no seran eliminatòries. Cada prova té una puntuació màxima de 10 punts.

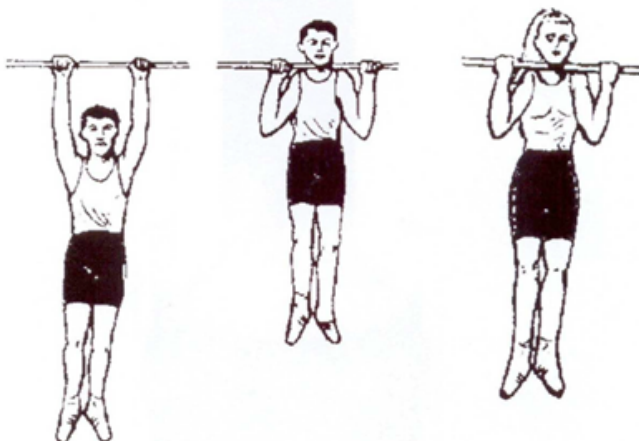
Proves a realitzar:

Les proves físiques per a policies locals i altres escales de les Illes Balears s'han de dur a terme en un mateix dia en l'ordre següent:

1. Circuit d'agilitat i flexibilitat (10 punts).
2. Força flexora de les extremitats superiors (10 punts).
3. Resistència 1.000 metres (10 punts).
4. Aptitud en el medi aquàtic (10 punts).

Força flexora de les extremitats superiors

Representació gràfica:



OBJECTIU DE LA PROVA

Valorar la força relativa de les extremitats superiors i la capacitat d'elevat el pes corporal, mitjançant la flexió de les extremitats superiors, depenent de dues variables: la força flexora dels braços i el pes corporal de l'aspirant.

a) Posició inicial i execució (homes)

L'aspirant ha d'estar agafat a la barra horitzontal amb les dues mans, separades al màxim per l'amplada de les espatlles, i mirant endavant. Els braços han d'estar completament estirats i l'aspirant ha d'estar en suspensió total sense tocar en terra amb els peus.

En sentir el senyal, l'aspirant ha de fer el nombre màxim possible de flexions de braços, sense límit de temps, llevat que el jutge li indiqui que ha d'abandonar la prova. Es comptabilitza una flexió de braços sempre que l'aspirant hagi fet el recorregut complet, és a dir, des de la suspensió total amb els braços estirats fins a la flexió total de braços de manera que la barbata de l'aspirant superi en altura la barra de subjecció sense tocar-la.

La prova es considera acabada quan l'aspirant cometi alguna infracció segons el parer del jutge, o quan amolli la barra i toqui en terra amb els peus.

b) Posició inicial i execució (dones)

L'aspirant s'ha de situar en posició de suspensió, amb els braços flexionats, agafada a la barra horitzontal sense tocar en terra. Els palmells de les mans han de mirar cap al cos; les cames han d'estar totalment estirades i juntes, i la barbata per damunt la barra horitzontal sense tocar-la.

L'aspirant s'ha de mantenir en suspensió com més temps millor en la posició inicial descrita en el paràgraf anterior.

Es considera acabada la prova quan l'aspirant cometi alguna infracció segons el parer del jutge; quan amolli la barra, o quan la barbata quedi paral·lela o per davall la barra horitzontal.

c) Normes

- No es permet cap mena de balanceig del cos.
- No es permet la flexió de les extremitats inferiors.
- No es permet l'ajuda amb moviments de peus o cames.
- No es permet creuar els peus ni les cames.
- Només es permet un intent per aspirant.
- Estan prohibits els guants i altres complements similars. Tampoc no es permeten productes de fixació a la barra i a les mans.

d) Avaluació (homes)

El jutge donarà l'ordre d'inici, i l'aspirant ha de dur a terme l'exercici complet descrit. Es comptabilitza el nombre exacte de repeticions correctes.

e) Avaluació (dones)

El jutge donarà l'ordre d'inici, i l'aspirant començarà a ser cronometrada en el temps màxim que es mantengui amb els braços flexionats i amb les cames completament estirades, sense tocar la barra fixa horitzontal amb la barbata.

Força flexora de les extremitats superiors homes (repeticions)

Puntuació	Menors de 30 anys	De 30 anys i un dia a 40 anys	De 40 anys i un dia a 50 anys	Més de 50 anys i un dia
10	≥ 17	≥ 14	≥ 11	≥ 8
9	15 - 16	13	9 - 10	7
8	13 - 14	11 - 12	7 - 8	6
7	11 - 12	9 - 10	6	5
6	9 - 10	7 - 8	5	4
5	7 - 8	5 - 6	4	3
4	5 - 6	4	3	2
3	4	3	2	1
Eliminat	≤ 3	≤ 2	≤ 1	0

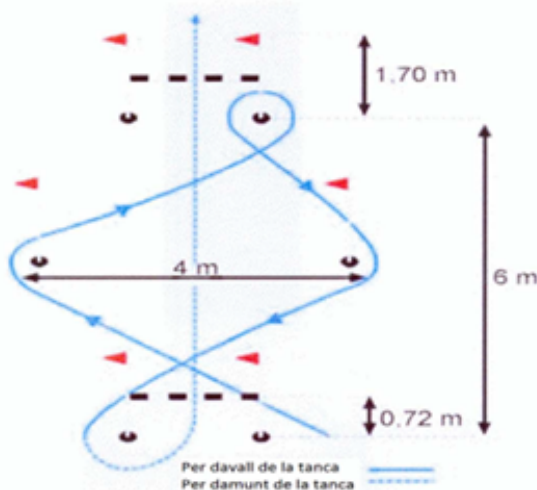
Força flexora de les extremitats superiors dones (temps x segons)

Puntuació	Menors de 30 anys	De 30 anys i un dia a 40 anys	De 40 anys i un dia a 50 anys	Més de 50 anys i un dia
10	$\geq 1'21''$	$\geq 1'06''$	$\geq 51''$	$\geq 36''$
9	1'11'' - 1'20''	1'01'' - 1'05''	46'' - 50''	31'' - 35''
8	1'06'' - 1'10''	56'' - 1'00''	41'' - 45''	26'' - 30''
7	1'01'' - 1'05''	51'' - 55''	36'' - 40''	21'' - 25''
6	56'' - 60''	46'' - 50''	31'' - 35''	16'' - 20''
5	51'' - 55''	45''	30''	15''
4	45'' - 50''	40'' - 44''	25'' - 29''	11'' - 14''
3	40'' - 44''	32'' - 39''	20'' - 24''	6'' - 10''
Eliminada	$\leq 39''$	$\leq 31''$	$\leq 19''$	$\leq 5''$

Circuit d'agilitat i flexibilitat

Representació gràfica:

El material es disposarà segons la distribució del següent gràfic:



Objectiu de la prova

Mesurar l'agilitat en moviment de l'aspirant (Agilitat = Velocitat + Coordinació). Aquesta dada s'obté mesurant la capacitat per dur a terme en el mínim temps possible una sèrie d'habilitats i desplaçaments.

a) Posició inicial

L'aspirant s'ha de situar dret, darrere la línia de sortida, sense trepitjar-la.

b) Circuit

S'ha de dur a terme en una zona totalment llisa i plana de 8 m x 4 m, dotada dels elements següents:

- 2 suports de 3 cm d'amplada.
- 6 piques d'1,60 m d'alçada amb banderoles o 2 tanques d'atletisme, regulades a 0,72 m d'altura des del nivell del terra i situades a 6 m una de l'altra i en línia recta.

c) Execució

El jutge dirà, deixant un interval de 2 segons: «Preparat/ada..., llest/a...» i tocarà el xiulet, moment en què l'aspirant ha de fer el recorregut fixat a la màxima velocitat que pugui. Ha de seguir les indicacions cap al punt oposat al de la sortida; ha d'esquivar les piques; s'ha d'introduir (envoltar) en la segona tanca per davall, i ha de sobrepassar les dues tanques de salt per damunt.

d) Normes:

- No es permet cap mena de balanceig previ.
- Es tenen dues oportunitats per fer la prova. Han de transcórrer com a mínim 30 segons entre una repetició i la següent i s'ha de comptabilitzar el millor temps obtingut dels dos intents duits a terme. Un intent nul restarà una oportunitat; dos intents nuls desqualifiquen l'aspirant.
- No és permès fer la prova descalços, ni utilitzar sabatilles de tacs, tacs ni plataformes de sortida, etc.

e) Recorreguts nuls:

- Si l'aspirant no supera un obstacle, l'intent s'ha de considerar nul.
- L'intent també es considerarà nul quan l'aspirant modifiqui el recorregut assenyalat o quan tomi o desplaci alguna barra o tanca.

Test d'agilitat homes				
Puntuació	Menors de 30 anys	De 30 anys i un dia a 40 anys	De 40 anys i un dia a 50 anys	Més de 50 anys i un dia
10	<= 9,2"	<= 11,5"	<= 12,6"	<= 14,9"
9	9,3" - 9,8"	11,6" - 11,7"	12,7" - 12,9"	15,0" - 15,4"
8	9,9" - 10,3"	11,8" - 11,9"	13,0" - 13,2"	15,5" - 15,8"
7	10,4" - 10,7"	12,0" - 12,1"	13,3" - 13,5"	15,9" - 16,1"
6	10,8" - 11,1"	12,2" - 12,4"	13,6" - 13,8"	16,2" - 16,4"
5	11,2" - 11,5"	12,5" - 12,7"	13,9" - 14,0"	16,5" - 17,0"
4	11,6" - 11,9"	12,8" - 13,5"	14,1" - 14,5"	17,1" - 17,5"
3	12,0" - 12,5"	13,6" - 14,0"	14,6" - 15,1"	17,6" - 17,9"
Eliminat	>= 12,6"	>= 14,1"	>= 15,2"	>= 18,0"

Test d'agilitat dones

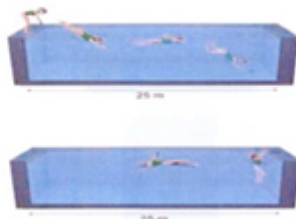
Puntuació	Menors de 30 anys	De 30 anys i un dia a 40 anys	De 40 anys i un dia a 50 anys	Més de 50 anys i un dia
10	<= 10,5"	<= 12,7"	<= 14,9"	<= 17,9"
9	10,6" - 11,1"	12,8" - 13,0"	15,0" - 15,4"	18,0" - 18,4"
8	11,2" - 11,6"	13,1" - 13,3"	15,5" - 15,8"	18,5" - 18,8"
7	11,7" - 11,9"	13,4" - 13,6"	15,9" - 16,1"	18,9" - 19,1"
6	12,0" - 12,2"	13,7" - 13,9"	16,2" - 16,4"	19,2" - 19,5"



5	12,3" - 12,8"	14,0" - 14,5"	16,5" - 17,0"	19,6" - 20,0"
4	12,9" - 13,5"	14,6" - 14,9"	17,1" - 17,5"	20,1" - 20,5"
3	13,6" - 14,0"	15,0" - 15,6"	17,6" - 17,9"	20,6" - 20,9"
Eliminada	>= 14,1"	>= 15,7"	>=18,0"	>=21,0"

Aptitud en el medi aquàtic

Representació gràfica:



Objectiu de la prova

Desenvolupament global de l'individu dins el medi aquàtic. Es mesura la capacitat aeròbica amb el desplaçament o translació corporal en el medi aquàtic, la força explosiva (sortida), la força ràpida (en els girs), la velocitat de reacció (sortida), la velocitat cíclica (que és la capacitat de fer moviments cíclics, iguals i repetitius) a la màxima velocitat contra poca resistència, velocitat gestual en la sortida i els girs.

a) Posició inicial

L'aspirant s'ha de situar en el trampolí o plataforma individual de salt en posició de sortida, i s'ha de llançar a l'aigua de cap.

Després del llançament, no es permet desplaçar-se per davall l'aigua més enllà de la zona delimitada.

b) Execució de la prova

El jutge dirà, deixant un interval de dos segons: «Preparats..., llests...», i tocarà el xiulet. En aquest instant, l'aspirant s'ha de llançar a l'aigua de cap i iniciar la carrera de natació cronometrada.

Els 50 metres del recorregut són amb lliure elecció d'estil, encara que el cos de l'aspirant s'ha de mantenir en posició ventral dins l'aigua.

La prova acaba quan l'aspirant toqui la paret de la piscina amb la mà en el moment d'arribar i de manera visible per al jutge.

Hi ha la possibilitat d'una sortida nul·la per a cada participant; si es produeix una segona sortida nul·la, l'aspirant serà desqualificat i la seva puntuació serà la de no apte.

Totes les persones aspirants han de dur obligatòriament gorra de bany. Es permet usar ulleres de natació. Es prohibeix qualsevol altre complement.

No és permès en cap moment de l'execució de la prova agafar-se a les cordes o anelles de separació dels carrers ni tampoc canviar de carrer.

En la posició de sortida, els peus han d'estar paral·lels i oberts a l'amplada dels malucs.

c) Avaluació

El temps invertit en la prova es cronometrarà en segons.

Tenint en compte les característiques d'aquesta prova, només una vegada acabada el jutge decidirà si l'aspirant ha acomplert el recorregut d'acord amb les regles que s'han exposat anteriorment.

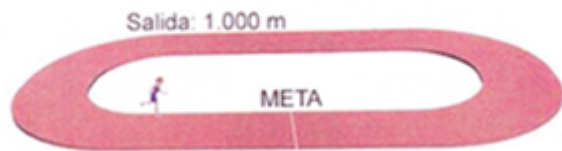
Natació homes				
Punts homes	Menors de 30 anys	De 30 anys i un dia a 40 anys	De 40 anys i un dia a 50 anys	Més de 50 anys i un dia
10	<= 35"	<= 40"	<= 45"	<= 50"
9	37" - 36"	42" - 41"	47" - 46"	52" - 51"
8	39" - 38"	44" - 43"	49" - 48"	54" - 53"

7	41" - 40"	46" - 45"	51" - 50"	56" - 55"
6	43" - 42"	48" - 47"	53" - 52"	58" - 57"
5	45" - 44"	50" - 49"	54"	59"
4	46"	51"	55"	1'00"
3	47"	55" - 52"	57" - 56"	1'02" - 1'01"
Eliminat	>= 48"	>= 56"	>= 58"	>= 1'03"

Natació dones				
Punts dones	Menors de 30 anys	De 30 anys i un dia a 40 anys	De 40 anys i un dia a 50 anys	Més de 50 anys i un dia
10	<= 40"	<= 45"	<= 50"	<= 55"
9	42" - 41"	47" - 46"	52" - 51"	57" - 56"
8	44" - 43"	49" - 48"	54" - 53"	59" - 58"
7	46" - 45"	51" - 50"	56" - 55"	1,01" - 1,00"
6	48" - 47"	53" - 52"	58" - 57"	1,03" - 1,02"
5	49"	54"	59"	1,04"
4	50"	55"	1,00"	1,05"
3	52" - 51"	1'00" - 56"	1'02" - 1'01"	1'07" - 1'06"
Eliminada	>= 53"	>= 1'01"	>= 1'03"	>= 1'08"

Resistència 1.000 metres

Representació gràfica:



Objectiu de la prova

Mesurar la capacitat de resistència aeròbica, qualitat física indicadora de l'estat de salut de l'aspirant sense una fatiga excessiva.

a) Posició inicial

L'aspirant s'ha de situar dret, darrere la línia de sortida, sense suports en terra.

b) Material

No és permès fer la prova descalços, ni utilitzar sabatilles de tacs, tacs ni plataformes de sortida, etc.

c) Execució de la prova

La prova de resistència aeròbica és de 1.000 m per a homes i per a dones.

d) Normes

- Estan prohibits els tacs de sortida, gambals i plataformes de sortida.
- No es permet emprar sabatilles d'esport amb tacs.
- No es permet córrer descalç.
- La prova es farà en grups de 30 persones com a màxim.
- Els participants i les participants disposen d'un sol intent per superar la prova.
- Si el jutge considera que l'aspirant incorre en alguna irregularitat durant la carrera, l'aspirant queda eliminat.
- Es permet una sortida nul·la per aspirant. L'aspirant que faci una segona sortida nul·la queda eliminat.





Resistència homes				
Punts homes	Menors de 30 anys	De 30 anys i un dia a 40 anys	De 40 anys i un dia a 50 anys	Més de 50 anys i un dia
10	<=3'10"	<=4'00"	<=4'50"	<=6'10"
9	3'20" - 3'11"	4'10" - 4'01"	5'00" - 4'51"	6'20" - 6'11"
8	3'30" - 3'21"	4'20" - 4'11"	5'10" - 5'01"	6'30" - 6'21"
7	3'40" - 3'31"	4'30" - 4'21"	5'20" - 5'11"	6'40" - 6'31"
6	3'50" - 3'41"	4'50" - 4'31"	5'35" - 5'21"	6'50" - 6'41"
5	4'10" - 3'51"	5'00" - 4'51"	5'50" - 5'36"	7'10" - 6'51"
4	4'20" - 4'11"	5'10" - 5'01"	5'54" - 5'51"	7'16" - 7'11"
3	4'25" - 4'21"	5'15" - 5'11"	6'00" - 5'55"	7'25" - 7'17"
Eliminat	>=4'26"	>=5'16"	>=6'01"	>=7'26"

Resistència dones				
Punts dones	Menors de 30 anys	De 30 anys i un dia a 40 anys	De 40 anys i un dia a 50 anys	Més de 50 anys i un dia
10	<=3'25"	<=4'15"	<=5'00"	<=6'25"
9	3'35" - 3'26"	4'25" - 4'16"	5'05" - 5'01"	6'35" - 6'26"
8	3'45" - 3'36"	4'35" - 4'26"	5'10" - 5'06"	6'45" - 6'36"
7	3'55" - 3'46"	4'45" - 4'36"	5'35" - 5'11"	6'55" - 6'46"
6	4'10" - 3'56"	5'00" - 4'46"	5'50" - 5'36"	7'10" - 6'56"
5	4'25" - 4'11"	5'15" - 5'01"	6'05" - 5'51"	7'25" - 7'11"
4	4'30" - 4'26"	5'20" - 5'16"	6'10" - 6'06"	7'39" - 7'26"
3	4'40" - 4'31"	5'30" - 5'21"	6'20" - 6'11"	7'40"
Eliminat	>=4'41"	>=5'31"	>=6'21"	>=7'41"

https://www.caib.es/eboibfront/pdf/ca/2024/61/1161547

