

## Secció II. Autoritats i personal

### Subsecció segona. Oposicions i concursos

#### AJUNTAMENT D'ALAIOR

#### 6343 *Convocatòria i bases del procediment selectiu per cobrir 5 places de la categoria de Policia local, en execució de l'OPO 2022. Exp.3635/2022*

Expedient núm.: 3635/2022

Assumpte: convocatòria i bases del procediment selectiu per cobrir 5 places de la categoria de Policia local, en execució de l'OPO 2022

Emissora: RRHH/LPM

#### **BASES ESPECÍFIQUES DE LA CONVOCATÒRIA DEL PROCÉS SELECTIU PER COBRIR, COM A PERSONAL FUNCIONARI DE CARRERA, CINCO PLACES VACANTS DE LA CATEGORIA DE POLICIA LOCAL DE L'AJUNTAMENT D'ALAIOR MITJANÇANT EL PROCEDIMENT ORDINARI**

##### **Primera. Objecte de la convocatòria, procediment de selecció i normativa**

L'objecte d'aquesta convocatòria és regular el procés de selecció de dues places de policia local, vacants i dotades pressupostàriament, corresponents a l'Oferta d'Ocupació Pública de l'any 2022, com a personal funcionari de carrera, pel sistema d'accés de torn lliure i l'oposició com a procediment de selecció. Aquestes places corresponen a l'escala Administració especial, subescala Serveis especials, classe Policia local i grup de classificació C1 de l'Ajuntament d'Alaior.

Són d'aplicació en aquestes proves selectives les presents bases; la Llei 4/2013, de 17 de juliol, de coordinació de les policies locals de les Illes Balears, amb la modificació efectuada per la Llei 11/2017, de 20 de desembre; el Decret 40/2019, de 24 de maig, pel qual s'aprova el Reglament marc de coordinació de les policies locals de les Illes Balears i es modifica el Decret 55/2017, de 15 de desembre, del Fons de Seguretat Pública de les Illes Balears; el Decret 11/2017, de 24 de març, d'exigència del coneixement de la llengua catalana en els procediments selectius d'accés a la funció pública i per ocupar llocs de treball de l'Administració de la comunitat autònoma de les Illes Balears; el Reial decret legislatiu 5/2015, de 30 d'octubre, pel qual s'aprova el Text refós de la Llei de l'Estatut bàsic de l'empleat públic, i la Llei 3/2007, de 27 de març, de la funció pública de la comunitat autònoma de les Illes Balears, com també la resta de disposicions legals aplicables a la Policia Local.

Les bases d'aquesta convocatòria s'han de publicar en el Butlletí Oficial de les Illes Balears. En el Butlletí Oficial de l'Estat, s'hi ha de publicar l'anunci de la convocatòria que ha de dur la denominació de l'escala i la categoria de les places convocades, el nombre de places, l'ajuntament que les convoca, el sistema d'accés, el procediment de selecció, els mitjans d'impugnació i la data i el número del Butlletí Oficial de les Illes Balears en què s'han publicat les bases.

Característiques de les places que s'han de proveir:

- Funcionari/ària de carrera
- Grup: C1; nivell: 15
- Escala: Administració especial; subescala: Serveis especials; esc. bàsica, Policia Local
- Denominació dels llocs de treball: policia local
- Procediment de selecció: oposició ordinària i fase de pràctiques
- Codis id. pressupostària de les places a proveir: números 050,051,052,053 i 056.

##### **Segona. Requisits de les persones aspirants**

Per ser admeses en aquestes proves selectives, les persones interessades han de complir, en la data d'acabament del termini de presentació de sol·licituds i durant tot el procés selectiu, els requisits següents:

- a) Tenir la nacionalitat espanyola.
- b) Tenir devuit anys complits.
- c) Estar en possessió del títol de batxillerat, tècnic o equivalent, o estar en condicions d'obtenir-lo en la data en què finalitzi el termini de presentació de sol·licituds. En el cas de titulacions expedides a l'estranger, caldrà aportar l'homologació corresponent del Ministeri d'Educació, Cultura i Esport.





- d) No patir cap malaltia o defecte físic o psicofísic que impedeixi o minvi el desenvolupament correcte de les funcions, en relació amb el quadre de les exclusions que es determinen en l'annex 5 del Decret 40/2019, de 30 d'abril.
- e) No haver estat separades del servei de l'Administració local, autonòmica o estatal, ni estar inhabilitades per a l'exercici de la funció pública.
- f) No tenir antecedents penals per delictes dolosos.
- g) Tenir els permisos de conduir de les classes A2 i B en vigor.
- h) Comprometre's a dur armes i, si s'escau, a utilitzar-les mitjançant una declaració jurada.
- i) Estar en possessió del nivell B2 (nivell avançat) del coneixement de la llengua catalana. Els certificats han de ser els expedits per l'Escola Balear d'Administració Pública, o els expedits o homologats per la conselleria competent en matèria de política lingüística, o els reconeguts segons l'Ordre del conseller d'Educació, Cultura i Universitats de 21 de febrer de 2013.
- j) Haver satisfet la taxa corresponent als drets d'examen, d'acord amb l'Ordenança fiscal 2/4 reguladora de la taxa per expedició de documents administratius (BOIB núm.129 de 25/09/2014). Aquests s'han de fer efectius mitjançant autoliquidació en línia a través de la carpeta ciutadana <https://www.carpeta-ciutadana.org/web/contingut.aspx?IdPub=12310&Con=Conexion004&IDIOMA=1>, apartat «Concepte a pagar», tribut «Taxa per expedició de documents administratius», en el desplegable del qual «Tarifa» trobareu «Dret d'examen en proves selectives de l'Ajuntament».

### **Tercera. Presentació de sol·licituds**

1. Les sol·licituds per prendre part en el procés selectiu s'han d'ajustar al model normalitzat de sol·licitud (annex 1). S'han d'adreçar a la Batlia i presentar-se al Registre de l'Ajuntament o per mitjà de qualsevol altra de les formes que estableix l'article 16.4 de la Llei 39/2015. El model normalitzat de sol·licituds es trobarà a disposició de les persones interessades al Registre General de l'Ajuntament d'Alaior i a la pàgina web d'aquest Ajuntament a partir de l'obertura del termini per presentar-les.

2. El termini general de presentació de sol·licituds és de 20 dies hàbils comptador a partir de l'endemà del dia que es publiqui la convocatòria en el Butlletí Oficial d'Estat. Quan el darrer dia del termini sigui inhàbil, s'entén prorrogat al primer dia hàbil següent.

3. Juntament amb la sol·licitud emplenada adequadament, les persones aspirants han de marcar:

- a) Una declaració responsable que la persona aspirant compleix els requisits exigits en les bases, amb referència sempre a la data d'expiració del termini assenyalat per presentar les sol·licituds.
- b) Acreditació d'haver abonat la taxa per drets d'examen. La manca de justificació del pagament de la taxa indicada determina l'exclusió de l'aspirant. Aquest pagament no substitueix, en cap cas, el tràmit de presentar la sol·licitud dins el termini i en la forma prevista.
- c) Declaració, si s'escau, de tenir el certificat de superació de les proves d'aptitud física de l'EBAP en els termes que estableix l'article 165.3 del Decret 40/2019 a l'efecte de restar exemptes de fer les proves físiques del procés selectiu.

L'Administració pot requerir a la persona sol·licitant l'aportació formal de la documentació substituïda per la declaració responsable en qualsevol fase del procediment selectiu.

Els drets d'examen per aquesta convocatòria es fixen en 10 €.

4. Amb la formalització i presentació de la sol·licitud, l'aspirant dona el seu consentiment al tractament de les dades de caràcter personal que són necessàries per prendre part en la convocatòria i per a la resta de la tramitació del procés selectiu, d'acord amb la normativa vigent en matèria de protecció de dades de caràcter personal.

5. Els aspirants quedaran vinculats a les dades que es facin constar en la seva sol·licitud. El domicili i el telèfon que figurin en la sol·licitud es consideraran vàlids a l'efecte de notificacions, i seran responsabilitat exclusiva dels candidats tant els errors descriptius com la no comunicació durant el procés de selecció de qualsevol canvi en les dades de la sol·licitud.

### **Quarta. Admissió i exclusió de les persones aspirants**

1. Finalitzat el termini de presentació de sol·licituds, en el termini màxim de 10 dies hàbils es publicarà al tauler d'anuncis de l'Ajuntament i a la pàgina web <https://alaior.sedelectronica.es/board/9753e838-f59b-11de-b600-00237da12c6a/> una resolució per la qual s'aprova la llista provisional de persones admeses i excloses, amb indicació de la causa d'exclusió. En la resolució en què es publiqui la llista provisional de persones admeses i excloses de les proves selectives hi haurà de constar la data, l'hora i el lloc en què es faran els exercicis de la fase d'oposició, amb indicació de si s'han de dur a terme en una o més sessions i amb l'interval mínim entre exercici i exercici.

En tot cas, amb la finalitat d'evitar errors i, si se'n produeixen, possibilitar-ne l'esmena dins el termini establert i en la forma escaient, les persones interessades han de comprovar no només que no figuren en la relació de persones excloses sinó que, a més, els seus noms consten en la relació pertinent de persones admeses.



2. Les persones aspirants excloses o omeses disposaran d'un termini de deu dies hàbils, comptadors des de l'endemà de la publicació esmentada, per esmenar el defecte o adjuntar el document que sigui preceptiu. En cas que no s'esmenin dins d'aquest termini les deficiències que n'hagin motivat l'exclusió, la sol·licitud es considerarà no presentada.

3. Una vegada finalitzat el termini a què fa referència el paràgraf anterior i esmenades, si s'escau, les sol·licituds, el batle dictarà una resolució en el termini màxim de 10 dies hàbils d'aprovació de la llista definitiva de persones admeses i excloses. Aquesta resolució es farà pública en els mateixos llocs indicats per a la resolució provisional.

El fet de figurar en la relació de persones admeses no prejutja que es reconegui a les persones aspirants la possessió dels requisits exigits per participar en el procés de selecció. Si de la documentació que han de presentar en superar-lo es desprèn que no tenen algun dels requisits, perdran tots els drets que es puguin derivar de la seva participació.

#### **Cinquena. El tribunal qualificador**

1. L'òrgan de selecció és col·legiat, la composició s'ha d'ajustar als principis d'imparcialitat i professionalitat dels seus membres i s'ha de respectar el principi de representació equilibrada de dones i homes, excepte per raons fonamentades i objectivament motivades.

2. La composició dels tribunals ha de ser predominantment tècnica, tots els membres han de tenir titulació igual o superior a les exigides per a l'accés a les places convocades.

3. El personal d'elecció o de lliure designació política, el personal funcionari interi i el personal eventual no poden formar part dels òrgans de selecció. Tampoc no en poden formar part les persones representants dels empleats públics, sens perjudici de les funcions de vigilància i vetlla del bon desenvolupament del procediment selectiu.

Les persones representants sindicals que participin en el procediment selectiu, amb aquestes funcions de vigilància i vetlla, han de pertànyer a organitzacions sindicals que tinguin la consideració de més representatives i que comptin amb més del 10 % de representants en l'àmbit del municipi de la convocatòria, amb un màxim d'un o una representant per cada sindicat amb el límit de quatre membres per a cada procediment selectiu.

4. La pertinença als òrgans de selecció és sempre a títol individual, no es pot exercir aquesta representació per compte d'altri.

5. El tribunal qualificador ha d'estar constituït per cinc membres i el mateix nombre de suplents:

a) President o presidenta: serà designat/ada per l'Ajuntament d'Alaior d'entre personal funcionari de carrera d'experiència reconeguda.

b) Vocals:

- Un/a vocal proposat per la Direcció General Emergències i Interior, competent en matèria de coordinació de policies locals.
- Un/a vocal proposat per l'Escola Balear d'Administració Pública.
- Un/a vocal designat per l'Ajuntament convocant.

c) Un secretari o secretària: Que serà designat/ada per l'Ajuntament d'Alaior i tindrà veu i vot

El tribunal no pot constituir-se ni actuar sense l'assistència de més de la meitat dels seus membres, titulars o suplents indistintament, sense president o presidenta ni secretari o secretària. Les decisions s'han d'adoptar per majoria.

6. El tribunal pot acordar la incorporació en les tasques de personal assessor o especialistes en totes o alguna de les proves, que poden actuar amb veu però sense vot.

7. Els membres del tribunal i els assessors s'han d'abstenir d'intervenir quan hi concorrin les circumstàncies que preveu l'article 23 de la Llei 40/2015, d'1 d'octubre, de règim jurídic del sector públic. Així mateix, han de notificar aquesta circumstància a l'autoritat que els va nomenar.

L'abstenció i la recusació dels membres del tribunal es regula pels articles 23 i 24 de la Llei 40/2015, d'1 d'octubre, de règim jurídic del sector públic, i pels articles 22 i 23 de la Llei 3/2003, de 26 de març, de règim jurídic de l'Administració de la Comunitat Autònoma de les Illes Balears.

8. Les decisions adoptades pel tribunal es poden recórrer en les condicions que estableix l'article 121 de la Llei 39/2015.

#### **Sisena. Fases del sistema de selecció**

El procediment de selecció és el d'oposició, que consisteix en la realització de les proves previstes en la convocatòria per tal de determinar la capacitat i l'aptitud de les persones aspirants.

## Proves de l'oposició

Totes les proves de l'oposició són de caràcter obligatori i eliminatori. És necessari superar la prova anterior per poder passar a la següent.

L'ordre d'actuació dels aspirants serà per sorteig.

Les dones embarassades amb previsió de part, o en període de postpart, coincidint amb les dates de realització de qualsevol dels exàmens o proves previstes en el procés selectiu, podran posar en coneixement del tribunal aquesta situació adjuntant l'informe mèdic oficial en què se certifiqui aquesta circumstància.

La comunicació s'ha de fer amb el temps suficient i el tribunal ha de determinar sobre la base de la informació si és procedent o no atendre la sol·licitud, ajornar la prova o proves o realitzar-la en un lloc alternatiu.

En cap cas les proves de reconeixement mèdic no han d'estimar com a circumstància negativa a l'efecte del procés de selecció qualsevol derivada de la situació d'embaràs o lactància.

Les proves són, en aquest ordre, les següents:

1. Prova d'aptitud física.
2. Prova de coneixements tipus test.
3. Prova d'aptitud psicotècnica i de personalitat.

## Prova d'aptitud física

Té per objecte comprovar, entre altres aspectes, les condicions de força, agilitat i resistència de les persones aspirants.

Aquesta prova consisteix en la superació de les proves parcials que determina l'annex 3 del Decret 40/2019, de 24 de maig, pel qual s'aprova el Reglament marc de coordinació de les policies locals de les Illes Balears i es modifica el Decret 55/2017, de 15 de desembre, del Fons de Seguretat Pública de les Illes Balears (annex I).

Les proves físiques s'han de superar globalment, d'acord amb el barem i els mèrits que assenyalava el dit annex.

El resultat global d'aquesta prova s'ha d'atorgar sempre que l'aspirant hagi superat un mínim de tres de les quatre proves parcials amb una nota mínima de 5 o superior i que, en l'altra prova parcial, la nota sigui igual o superior a 3. La nota mitjana d'apte/a s'ha d'atorgar sempre que el resultat sigui igual o superior a 5; si és inferior a 5, serà de no apte/a.

Les aspirants que estiguin embarassades o en període de postpart en la data de realització de les proves físiques, fet que impedeix o dificulta la realització d'aquesta prova, i sempre que ho acreditin amb un certificat mèdic, han de posar-ho en coneixement del tribunal qualificador amb caràcter previ a la realització de la prova o l'exercici. En aquest cas duren a terme la resta de les proves.

Si se superen aquestes proves, la qualificació de la fase d'oposició queda condicionada a la superació de les proves d'aptitud física en la data que el tribunal determini una vegada desaparegudes les causes que en van motivar l'ajornament. El tribunal pot establir d'ofici, de forma motivada i amb audiència de l'aspirant afectada, una data apropiada per fer les proves físiques ajornades.

En tot cas, s'ha de declarar superat el procés selectiu a les persones aspirants amb una puntuació final que no puguin superar les aspirants que s'hagin acollit a aquest dret.

## Prova de coneixements tipus test

La prova de coneixements tipus test consta de dos exercicis que es poden realitzar en una sola sessió.

Ir exercici: consisteix a respondre per escrit les preguntes d'un qüestionari de 50 preguntes amb quatre respostes alternatives, de les quals només una és correcta. El qüestionari el proposa el tribunal qualificador i es designa per sorteig públic entre tres alternatives diferents, que estan relacionades amb el programa de temes que figuren en l'annex II A de la convocatòria.

La valoració d'aquesta prova és de 0 a 20 punts i cal obtenir un mínim de 10 punts per superar-la.

Les preguntes no resoltes no es valoraran. Les preguntes amb resposta errònia o si hi figura més d'una resposta es penalitzaran amb un quart del valor assignat a la resposta correcta.

Per efectuar la qualificació de l'exercici s'aplicarà la fórmula següent:



$$Q = \frac{(A - (E/4)) \times 20}{P}$$

- Q: resultat de la prova
- A: nombre de respostes encertades
- E: nombre de respostes errònies
- P: nombre de preguntes de l'exercici

2n exercici: consisteix a respondre per escrit les preguntes d'un qüestionari amb quatre respostes alternatives, de les quals només una és correcta. És designat per sorteig públic entre tres alternatives diferents relacionades amb el contingut del temari proposat per l'Ajuntament d'Alaior de coneixements geogràfics, històrics, sociològics i demogràfics del terme i de les ordenances municipals de l'Ajuntament d'Alaior. Les preguntes estan relacionades amb el programa de temes que figuren en la convocatòria com a annex II B. Es pot accedir a aquest temari a l'adreça [www.alaior.org](http://www.alaior.org).

La valoració d'aquesta prova és de 0 a 20 punts i cal obtenir un mínim de 10 per superar-la.

Les preguntes no resoltes no s'han de valorar. Les preguntes amb resposta errònia o que presenten més d'una resposta s'han de penalitzar amb un quart del valor assignat a la resposta correcta.

Per qualificar l'exercici s'ha d'aplicar la fórmula següent:

$$Q = \frac{(A - (E/4)) \times 20}{P}$$

- Q: resultat de la prova
- A: nombre de respostes encertades
- E: nombre de respostes errònies
- P: nombre de preguntes de l'exercici

Temps : 90 minuts per exercici

En cas que el tribunal acordi l'anul·lació d'alguna o algunes de les preguntes per haver detectat d'ofici algun error manifest durant la realització de l'exercici o perquè aquest es detecti com a conseqüència de les al·legacions que posteriorment es presentin, s'ajustarà el valor de cada pregunta per tal de conservar la puntuació màxima possible.

La valoració d'aquesta prova ha de ser el resultat de la suma d'ambdues fases; la puntuació de cada fase suposarà el 50 % de la puntuació total de la prova. No s'han de sumar les dues fases si en una de les dues s'obté una puntuació inferior a 10. Per aprovar aquest exercici és necessari obtenir 20 punts com a mínim.

### Prova d'aptitud psicològica i de personalitat

Aquesta prova consisteix en l'exploració psicotècnica per acreditar nivells mínims d'aptituds intel·lectuals i també en l'exploració de la personalitat i les actituds de les persones aspirants amb la finalitat de determinar el conjunt de competències corresponents a les funcions de la categoria de policia, i descartar l'existència de símptomes o indicadors compatibles amb alteracions psicopatològiques i/o de la personalitat. Les proves seran efectuades per un o una professional de la psicologia, que actuara com a assessor o assessora del tribunal.

Aquesta prova consta de dues parts:

- a) La primera consisteix a respondre un test d'aptitud intel·lectual. La valoració d'aquesta prova és de 0 a 10 punts i cal obtenir un mínim de 5 per superar-la. El resultat serà d'apte/a o no apte/a i quedaran eliminades les persones aspirants que no obtenguin la valoració d'apte/a.
- b) La segona consisteix a respondre una prova per avaluar el conjunt de competències corresponents segons les funcions de la categoria de policia, que consistirà en un o diversos tests. La seva valoració serà d'apte/a o no apte/a i quedaran eliminats els aspirants que no obtenguin la valoració d'apte/a.

En tot cas, les proves i els instruments utilitzats per a l'avaluació han de comptar amb els requisits tècnics de fiabilitat i validesa propis de la psicometria. Així mateix, els qüestionaris de personalitat han de disposar d'escala de desitjabilitat social i/o de sinceritat que l'avaluador o avaluadora haurà de considerar.

### Setena. Qualificacions dels exercicis i llista provisional de persones aprovades

Les qualificacions dels exercicis s'hauran de fer públiques el dia que s'acordin i s'hauran de publicar al tauler d'anuncis de l'Ajuntament i a la pàgina web <https://alaior.sedelectronica.es/board/9753e838-f59b-11de-b600-00237da12c6a/u>. Les persones aspirants poden presentar per escrit al Registre de l'Ajuntament en el termini de 3 dies hàbils comptadors des de l'endemà de la publicació del resultat de cada exercici les



observacions o al·legacions que considerin oportunes, que hauran de ser resoltes de forma motivada pel tribunal en tot cas abans de les 48 hores prèvies a l'inici de l'exercici següent. Als efectes assenyalats, s'ha de facilitar la vista dels exercicis de les persones opositores.

Finalitzats tots els exercicis de la fase d'oposició, el tribunal ha de fer pública al tauler d'anuncis de l'Ajuntament i a la pàgina web

<https://alaior.sedelectronica.es/board/9753e838-f59b-11de-b600-00237da12c6a/u> la llista provisional de persones que l'hagin superada, amb indicació del DNI i de la puntuació obtinguda.

La relació de persones que han superat la fase d'oposició serà determinada per la superació de tots els exercicis eliminatoris. La qualificació final de l'oposició ha de ser la mitjana aritmètica de les puntuacions atorgades en les proves avaluables mitjançant puntuació.

En el cas que dues o més persones aspirants obtinguessin la mateixa qualificació total, es desfarà l'empat successivament amb els criteris següents:

- a) La puntuació total de la fase d'oposició.
- b) La puntuació del segon exercici de la fase d'oposició.
- c) Per ordre alfabètic del primer cognom dels aspirants empatats, que s'iniciarà per la lletra que determini el sorteig anual realitzat per la Secretaria d'Estat per a l'Administració pública.

Les persones aspirants disposaran d'un termini de 3 dies hàbils, comptadors des de la publicació de les llistes provisional, per fer reclamacions.

Acabat aquest termini, el tribunal disposarà de 7 dies per resoldre'n les reclamacions.

#### **Vuitena. Llista definitiva de persones aprovades en la fase d'oposició**

Resoltes les reclamacions, el tribunal publicarà al tauler d'anuncis de l'Ajuntament i a la pàgina web <https://alaior.sedelectronica.es/board/9753e838-f59b-11de-b600-00237da12c6a/u> la relació d'aprovats per ordre de puntuació i elevarà a l'òrgan convocant la proposta de les persones aspirants perquè l'aprovi. L'aprovació de la relació d'aspirants que han superat el procés selectiu i que han de ser nomenats com a personal funcionari en pràctiques serà publicada en el Butlletí Oficial de les Illes Balears i a la pàgina web de l'Ajuntament.

En cap cas no pot ser un nombre d'aspirants superior al de places convocades.

#### **Novena. Presentació de documentació i nomenament de funcionaris en pràctiques**

Les persones aspirants disposen d'un termini de vint dies hàbils des de la data de publicació de la resolució d'aprovació de la relació de persones aspirants que han superat el procés selectiu i que han de ser nomenades funcionàries en pràctiques per presentar els documents que acreditin que compleixen els requisits que exigeix la convocatòria.

No requereixen presentació aquells documents que es trobin en poder de l'Ajuntament d'Alaior o se'n pugui comprovar la informació per tècniques telemàtiques segons es regula a l'article 28 de la Llei 39/2015, d'1 d'octubre, del procediment administratiu comú de les administracions públiques. En aquest darrer cas la persona interessada ha d'indicar en quin moment i davant quin òrgan administratiu va presentar els documents esmentats, i les administracions públiques els han de sol·licitar electrònicament a través de les seves xarxes corporatives o d'una consulta a les plataformes d'intermediació de dades o altres sistemes electrònics habilitats a l'efecte.

L'incompliment d'aquest termini o si de l'examen de la documentació presentada es dedueix que les persones aspirants no compleixen els requisits que s'exigeixen en la convocatòria, suposarà la pèrdua del dret a ser nomenats funcionaris en pràctiques i quedaran sense efecte totes les actuacions anteriors relatives al seu nomenament.

Les persones aspirants que superin la fase d'oposició i acreditin que compleixen els requisits que exigeix la convocatòria han de ser nomenades funcionaris en pràctiques pel batle a l'inici d'aquest període.

El nomenament tindrà efectes des de la data de començament del curs de capacitació o en els supòsits en què la normativa d'aplicació exceptui la realització d'aquest curs, des de la data de començament de les pràctiques al municipi.

En cap cas es pot nomenar personal funcionari en pràctiques un nombre de persones aspirants superior al de places convocades.

Aquesta situació s'ha de mantenir fins que siguin nomenades personal funcionari de carrera, si s'escau, o qualificades com a no aptes.



### **Desena. Personal funcionari en pràctiques**

La fase d'oposició es completa amb la superació d'un període de pràctiques.

Aquest període està integrat per la superació tant del curs de capacitació corresponent a la categoria de policia com de la fase de pràctiques al municipi, relacionades amb les funcions pròpies d'aquesta categoria.

Les persones aspirants que no superin el període de pràctiques d'acord amb el procediment de qualificació previst, perdran el dret al seu nomenament com a personal funcionari de carrera mitjançant una resolució motivada del batle a proposta de l'òrgan responsable de l'avaluació del període de pràctiques.

Si algun o alguna aspirant és qualificat com a no apte en la fase de pràctiques o bé si abandona les pràctiques abans de la seva qualificació o se l'expulsa, en la mateixa resolució es pot requerir les persones aspirants que hagin aprovat totes les proves, per ordre de puntuació obtinguda en les proves de l'oposició per ser nomenades personal funcionari en pràctiques. La incorporació d'aquestes persones aspirants en cap cas es pot realitzar en un curs ja iniciat i s'ha d'ajornar al començament del curs de capacitació immediatament posterior.

La resolució esmentada, que exhaureix la via administrativa, es pot recórrer en els termes que estableix la Llei 39/2015, d'1 d'octubre, del procediment administratiu comú de les administracions públiques.

### **Onzena. Contingut i retribucions de les pràctiques**

#### **Curs de capacitació**

Les persones aspirants nomenades funcionaris en pràctiques hauran de realitzar i superar el Curs de capacitació, impartit o homologat per l'Escola Balear d'Administració Pública, a què fa referència l'article 34 de la Llei 4/2013, de 17 de juliol, de coordinació de les policies locals de les Illes Balears, excepte en els supòsits en què la normativa d'aplicació exceptuï la realització d'aquest curs.

Les persones que acreditin haver superat el Curs de capacitació de la categoria de policia o superior abans de l'entrada en vigor de la Llei 11/2017 i el tinguin degudament actualitzat, resten exemptes de realitzar aquesta fase de les pràctiques.

L'incompliment de les normes de règim intern establertes en la resolució corresponent de la persona titular de la Conselleria d'Hisenda i Administracions Públiques a la qual fa referència l'article 178.2 del Decret 40/2019, de 24 de maig, pel qual s'aprova el Reglament marc de coordinació dels policies locals dels Illes Balears i es modifica el Decret 55/2017, de 15 de desembre, del Fons de Seguretat Pública dels Illes Balears, pot donar lloc a la no superació del curs de capacitació en les condicions establertes.

Les faltes d'assistència no justificades durant la realització del Curs de capacitació comportarà la disminució proporcional dels drets econòmics, sense perjudici de la incidència sobre l'avaluació d'aquest.

Les persones aspirants que no superin el Curs de capacitació no podran realitzar el període de pràctiques al municipi i perdran tots els drets a ser nomenades funcionàries de carrera, fet que es declararà mitjançant resolució motivada de l'òrgan municipal corresponent.

#### **Pràctiques al municipi**

Aquest període de pràctiques per a la categoria de policia es realitza una vegada superat el Curs de capacitació excepte que la incompatibilitat de dates aconselli repartir-ho en dues etapes.

En tot cas, és necessari haver completat almenys una cinquena part del curs de capacitació per poder executar la primera etapa de pràctiques.

La fase de pràctiques al municipi amb el contingut que determini l'Ajuntament, tindrà una durada de sis mesos.

L'avaluació de les pràctiques es durà a terme segons el que estableixen els articles del 180 al 182 del Decret 40/2019 i la Resolució de la conselleria d'Administracions Públiques i Modernització de 23 d'octubre de 2020 per la qual es determina la metodologia d'execució, supervisió i avaluació de les pràctiques en el municipi per a les distintes categories de policia local.

#### **Retribució de les pràctiques**

Durant el període de pràctiques es rebran les retribucions segons el que estableix l'article 34 bis de la Llei 4/2013.

### **Dotzena. Finalització del procés selectiu**

El tribunal qualificador elevarà al batle la llista definitiva de les persones aspirants declarades aptes o no aptes, el qual resoldrà i n'ordenarà la

publicació en el termini de 15 dies hàbils en el Butlletí Oficial de les Illes Balears i a la pàgina web de l'Ajuntament. La resolució esmentada, que exhaureix la via administrativa, es pot recórrer en els termes que estableix l'article 123 de la Llei 39/2015, d'1 d'octubre, del procediment administratiu comú de les Administracions Públiques.

### Impugnació

Contra la convocatòria i les seves bases, que posen fi a la via administrativa, es pot interposar un recurs potestatiu de reposició davant l'Alcaldia en el termini d'un mes comptador des de l'endemà que s'hagin publicat en el Butlletí Oficial de les Illes Balears, d'acord amb els articles 123 i 124 de la Llei 39/2015, d'1 d'octubre, del procediment administratiu comú.

També es pot interposar un recurs contenciós administratiu davant el Jutjat d'aquest ordre jurisdiccional en el termini de dos mesos comptadors des de l'endemà de la seva publicació en el Butlletí Oficial de les Illes Balears, d'acord amb els articles 8.2 i 46.1 de la Llei 29/1998, de 13 de juliol, reguladora de la jurisdicció contenciosa administrativa.

## ANNEX I

### Barem de puntuació de les proves físiques per ingressar en les diverses categories de la policia local de les Illes Balears

#### 1. Prova d'aptitud física

Té com a finalitat comprovar, entre altres condicions, la força, l'agilitat, la rapidesa i la resistència de la persona aspirant. Consisteix a superar, amb una nota de 5 o superior, les proves físiques que s'indiquen, d'acord amb els barems i els criteris que s'estableixen per edat i sexe. Les proves físiques s'han de superar globalment, d'acord amb el barem i els mèrits que s'assenyalin. El resultat global d'aquesta prova s'ha d'atorgar sempre que l'aspirant hagi superat un mínim de 3 de les proves parcials amb una nota mínima de 5 o superior i que, en l'altra prova parcial, la nota sigui 3 o superior. La nota mitjana d'apte/a s'ha d'atorgar sempre que el resultat sigui 5 o superior; si és inferior a 5, ha de ser de no apte/a.

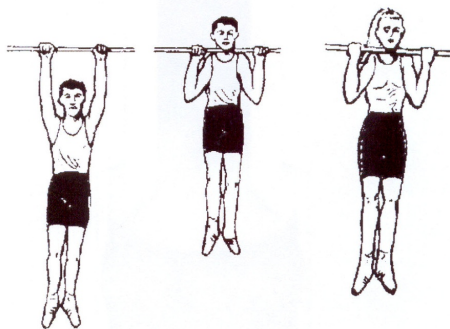
#### 2. Proves que s'han de fer

Les proves físiques per a policies locals i altres escales de les Illes Balears s'han de dur a terme en un mateix dia en l'ordre següent:

1. Circuit d'agilitat i flexibilitat.
2. Força flexora de les extremitats superiors.
3. Resistència 1.000 m.
4. Aptitud en el medi aquàtic.

#### Força flexora de les extremitats superiors

Representació gràfica:



Objectiu de la prova

Valorar la força relativa de les extremitats superiors i la capacitat d'elevat el pes corporal, mitjançant la flexió de les extremitats superiors, depenent de dues variables: la força flexora dels braços i el pes corporal de l'aspirant.

#### a) Posició inicial i execució (homes)

L'aspirant ha d'estar agafat a la barra horitzontal amb les dues mans, separades al màxim per l'amplada de les espatlles, i mirant endavant. Els braços han d'estar completament estirats i l'aspirant ha d'estar en suspensió total sense tocar en terra amb els peus.

En sentir el senyal, l'aspirant ha de fer el nombre màxim possible de flexions de braços, sense límit de temps, llevat que el jutge o jutgessa li indiqui que ha d'abandonar la prova. Es comptabilitza una flexió de braços sempre que l'aspirant hagi fet el recorregut complet, és a dir, des de la suspensió total amb els braços estirats fins a la flexió total de braços de manera que la barbata de l'aspirant superi en altura la barra de subjecció sense tocar-la.

La prova es considera acabada quan l'aspirant cometi alguna infracció segons el parer del jutge o jutgessa, o quan amolli la barra i toqui en terra amb els peus.

#### b) Posició inicial i execució (dones)

L'aspirant s'ha de situar en posició de suspensió, amb els braços flexionats, agafada a la barra horitzontal sense tocar en terra. Els palmells de les mans han de mirar cap al cos; les cames han d'estar totalment estirades i juntes, i la barbata per damunt la barra horitzontal sense tocar-la.

L'aspirant s'ha de mantenir en suspensió com més temps millor en la posició inicial descrita en el paràgraf anterior.

Es considera acabada la prova quan l'aspirant cometi alguna infracció segons el parer del jutge o jutgessa; quan amolli la barra, o quan la barbata quedi paral·lela o per davall la barra horitzontal.

#### c) Normes

- No es permet cap mena de balanceig del cos.
- No es permet la flexió de les extremitats inferiors.
- No es permet l'ajuda amb moviments de peus o cames.
- No es permet creuar els peus ni les cames.
- Només es permet un intent per aspirant.
- Estan prohibits els guants i altres complements similars. Tampoc no es permeten productes de fixació a la barra i a les mans.

#### d) Avaluació (homes)

El jutge o jutgessa donarà l'ordre d'inici, i l'aspirant ha de dur a terme l'exercici complet descrit. Es comptabilitza el nombre exacte de repeticions correctes.

#### e) Avaluació (dones)

El jutge o jutgessa donarà l'ordre d'inici, i l'aspirant començarà a ser cronometrada en el temps màxim que es mantengui amb els braços flexionats i amb les cames completament estirades, sense tocar la barra fixa horitzontal amb la barbata.

#### Força flexora de les extremitats superiors homes (repeticions)

Puntuació	Menors de 30 anys	De 30 anys i un dia a 40 anys	De 40 anys i un dia a 50 anys	Més de 50 anys i un dia
10	$\geq 17$	$\geq 14$	$\geq 11$	$\geq 8$
9	15 - 16	13	9 - 10	7
8	13 - 14	11 - 12	7 - 8	6
7	11 - 12	9 - 10	6	5
6	9 - 10	7 - 8	5	4
5	7 - 8	5 - 6	4	3
4	5 - 6	4	3	2
3	4	3	2	1
Eliminat	$\leq 3$	$\leq 2$	$\leq 1$	0

#### Força flexora de les extremitats superiors dones (temps x segons)

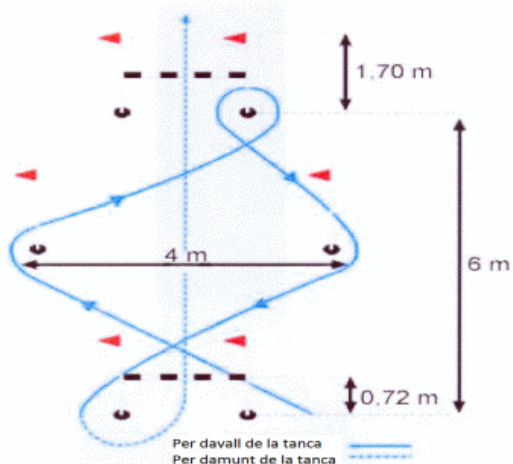
Puntuació	Menors de 30 anys	De 30 anys i un dia a 40 anys	De 40 anys i un dia a 50 anys	Més de 50 anys i un dia
10	$\geq 1'21''$	$\geq 1'06''$	$\geq 51''$	$\geq 36''$
9	1'11'' - 1'20''	1'01'' - 1'05''	46'' - 50''	31'' - 35''
8	1'06'' - 1'10''	56'' - 1'00''	41'' - 45''	26'' - 30''

Puntuació	Menors de 30 anys	De 30 anys i un dia a 40 anys	De 40 anys i un dia a 50 anys	Més de 50 anys i un dia
7	1'01" - 1'05"	51" - 55"	36" - 40"	21" - 25"
6	56" - 60"	46" - 50"	31" - 35"	16" - 20"
5	51" - 55"	45"	30"	15"
4	45" - 50"	40" - 44"	25" - 29"	11" - 14"
3	40" - 44"	32" - 39"	20" - 24"	6" - 10"
Eliminada	<= 39"	<=31"	<=19"	<=5"

### Test d'agilitat

#### Representació gràfica:

El material es disposarà segons la distribució del següent gràfic:



#### Objectiu de la prova

Mesurar l'agilitat en moviment de l'aspirant (Agilitat = Velocitat + Coordinació). Aquesta dada s'obté mesurant la capacitat per dur a terme en el mínim temps possible una sèrie d'habilitats i desplaçaments.

#### a) Posició inicial

L'aspirant s'ha de situar dret o dreta, darrere la línia de sortida, sense trepitjar-la.

#### b) Circuit

S'ha de dur a terme en una zona totalment llisa i plana de 8 m x 4 m, dotada dels elements següents:

- 2 suports de 3 cm d'amplada.
- 6 piques d'1,60 m d'alçada amb banderoles o 2 tanques d'atletisme, regulades a 0,72 m d'altura des del nivell del terra i situades a 6 m una de l'altra i en línia recta.

#### c) Execució

El jutge o jutgessa dirà, deixant un interval de 2 segons: «Preparat/ada..., llest/a...» i tocarà el xiulet, moment en què l'aspirant ha de fer el recorregut fixat a la màxima velocitat que pugui. Ha de seguir les indicacions cap al punt oposat al de la sortida; ha d'esquivar les piques; s'ha d'introduir (envoltar) en la segona tanca per davall, i ha de sobrepassar les dues tanques de salt per damunt.

#### d) Normes

- No es permet cap mena de balanceig previ.
- Es tenen dues oportunitats per fer la prova. Han de transcórrer com a mínim 30 segons entre una repetició i la següent i s'ha de comptabilitzar el millor temps obtingut dels dos intents duits a terme. Un intent nul restarà una oportunitat; dos intents nuls, desqualifiquen l'aspirant.
- No és permès fer la prova descalços, ni utilitzar sabatilles de tacs, tacs ni plataformes de sortida, etc.

## e) Recorreguts nuls

- Si l'aspirant no supera un obstacle, l'intent s'ha de considerar nul.
- L'intent també es considerarà nul quan l'aspirant modifiqui el recorregut assenyalat o quan tombi o desplaci alguna barra o tanca.

**Test d'agilitat homes**

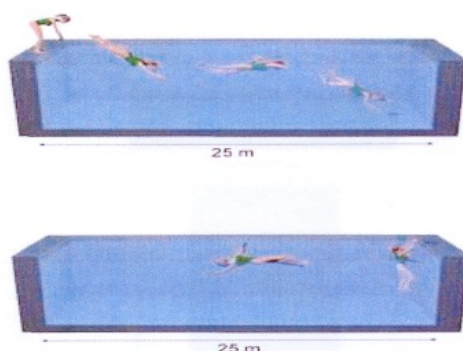
Puntuació	Menors de 30 anys	De 30 anys i un dia a 40 anys	De 40 anys i un dia a 50 anys	Més de 50 anys i un dia
10	<= 9,2"	<= 11,5"	<= 12,6"	<= 14,9"
9	9,3" - 9,8"	11,6" - 11,7"	12,7" - 12,9"	15,0" - 15,4"
8	9,9" - 10,3"	11,8" - 11,9"	13,0" - 13,2"	15,5" - 15,8"
7	10,4" - 10,7"	12,0" - 12,1"	13,3" - 13,5"	15,9" - 16,1"
6	10,8" - 11,1"	12,2" - 12,4"	13,6" - 13,8"	16,2" - 16,4"
5	11,2" - 11,5"	12,5" - 12,7"	13,9" - 14,0"	16,5" - 17,0"
4	11,6" - 11,9"	12,8" - 13,5"	14,1" - 14,5"	17,1" - 17,5"
3	12,0" - 12,5"	13,6" - 14,0"	14,6" - 15,1"	17,6" - 17,9"
<b>Eliminat</b>	>= 12,6"	>= 14,1"	>= 15,2"	>= 18,0"

**Test d'agilitat dones**

Puntuació	Menors de 30 anys	De 30 anys i un dia a 40 anys	De 40 anys i un dia a 50 anys	Més de 50 anys i un dia
10	<= 10,5"	<= 12,7"	<= 14,9"	<= 17,9"
9	10,6" - 11,1"	12,8" - 13,0"	15,0" - 15,4"	18,0" - 18,4"
8	11,2" - 11,6"	13,1" - 13,3"	15,5" - 15,8"	18,5" - 18,8"
7	11,7" - 11,9"	13,4" - 13,6"	15,9" - 16,1"	18,9" - 19,1"
6	12,0" - 12,2"	13,7" - 13,9"	16,2" - 16,4"	19,2" - 19,5"
5	12,3" - 12,8"	14,0" - 14,5"	16,5" - 17,0"	19,6" - 20,0"
4	12,9" - 13,5"	14,6" - 14,9"	17,1" - 17,5"	20,1" - 20,5"
3	13,6" - 14,0"	15,0" - 15,6"	17,6" - 17,9"	20,6" - 20,9"
<b>Eliminada</b>	>= 14,1"	>= 15,7"	>= 18,0"	>= 21,0"

**Prova de natació de 50 m**

Representació gràfica:


**Objectiu de la prova**

Desenvolupament global de l'individu dins el medi aquàtic. Es mesura la capacitat aeròbica amb el desplaçament o translació corporal en el medi aquàtic, la força explosiva (sortida), la força ràpida (en els girs), la velocitat de reacció (sortida), la velocitat cíclica (que és la capacitat de fer moviments cíclics, iguals i repetitius) a la màxima velocitat contra poca resistència, velocitat gestual en la sortida i els girs.

**a) Posició inicial**

L'aspirant s'ha de situar en el trampolí o plataforma individual de salt en posició de sortida, i s'ha de llançar a l'aigua de cap.

Després del llançament, no es permet desplaçar-se per davall l'aigua més enllà de la zona delimitada.

**b) Execució de la prova**

El jutge o jutgessa dirà, deixant un interval de dos segons: «Preparats..., llests...», i tocarà el xiulet. En aquest instant, l'aspirant s'ha de llançar a l'aigua de cap i iniciar la carrera de natació cronometrada.

Els 50 metres del recorregut són amb lliure elecció d'estil, encara que el cos de l'aspirant s'ha de mantenir en posició ventral dins l'aigua.

La prova acaba quan l'aspirant toqui la paret de la piscina amb la mà en el moment d'arribar i de manera visible per al jutge o jutgessa.

Hi ha la possibilitat d'una sortida nul·la per a cada participant; si es produeix una segona sortida nul·la, l'aspirant es desqualificarà i la seva puntuació serà de no apte/a.

Totes les persones aspirants han de dur obligatòriament gorra de bany. Es permet usar ulleres de natació. Es prohibeix qualsevol altre complement.

No és permès en cap moment de l'execució de la prova agafar-se a les cordes o anelles de separació dels carrers ni tampoc canviar de carrer.

En la posició de sortida, els peus han d'estar paral·lels i oberts a l'amplada dels malucs.

**c) Avaluació**

El temps invertit en la prova es cronometrarà en segons.

Tenint en compte les característiques d'aquesta prova, només una vegada acabada el jutge decidirà si l'aspirant ha acomplert el recorregut d'acord amb les regles que s'han exposat anteriorment.

**Natació homes**

Punts homes	Menors de 30 anys	De 30 anys i un dia a 40 anys	De 40 anys i un dia a 50 anys	Més de 50 anys i un dia
10	<= 35"	<= 40"	<= 45"	<= 50"
9	37" - 36"	42" - 41"	47" - 46"	52" - 51"
8	39" - 38"	44" - 43"	49" - 48"	54" - 53"
7	41" - 40"	46" - 45"	51" - 50"	56" - 55"
6	43" - 42"	48" - 47"	53" - 52"	58" - 57"
5	45" - 44"	50" - 49"	54"	59"
4	46"	51"	55"	1'00"
3	47"	55" - 52"	57" - 56"	1'02" - 1'01"
Eliminat	>= 48"	>= 56"	>= 58"	>= 1'03"

**Natació dones**

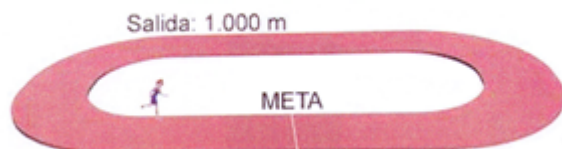
Punts dones	Menors de 30 anys	De 30 anys i un dia a 40 anys	De 40 anys i un dia a 50 anys	Més de 50 anys i un dia
10	<= 40"	<= 45"	<= 50"	<= 55"
9	42" - 41"	47" - 46"	52" - 51"	57" - 56"
8	44" - 43"	49" - 48"	54" - 53"	59" - 58"
7	46" - 45"	51" - 50"	56" - 55"	1,01" - 1,00"
6	48" - 47"	53" - 52"	58" - 57"	1,03" - 1,02"
5	49"	54"	59"	1,04"
4	50"	55"	1,00"	1,05"
3	52" - 51"	1'00" - 56"	1'02" - 1'01"	1'07" - 1'06"



Punts dones	Menors de 30 anys	De 30 anys i un dia a 40 anys	De 40 anys i un dia a 50 anys	Més de 50 anys i un dia
Eliminada	$\geq 53''$	$\geq 1'01''$	$\geq 1'03''$	$\geq 1'08''$

### Resistència 1.000 m

Representació gràfica:



Objectiu de la prova

Mesurar la capacitat de resistència aeròbica, qualitat física indicadora de l'estat de salut de l'aspirant sense una fatiga excessiva.

a) Posició inicial

L'aspirant s'ha de situar dret, darrere la línia de sortida, sense suports en terra.

b) Material

No és permès fer la prova descalços, ni utilitzar sabatilles de tacs, tacs ni plataformes de sortida, etc.

c) Execució de la prova

La prova de resistència aeròbica és de 1.000 m per a homes i per a dones.

d) Normes

- Estan prohibits els tacs de sortida, gambals i plataformes de sortida.
- No es permet emprar sabatilles d'esport amb tacs.
- No es permet córrer descalç.
- La prova es farà en grups de 30 persones com a màxim.
- Els participants i les participants disposen d'un sol intent per superar la prova.
- Si el jutge considera que l'aspirant incorre en alguna irregularitat durant la carrera, l'aspirant queda eliminat.
- Es permet una sortida nul·la per aspirant. L'aspirant que faci una segona sortida nul·la queda eliminat.
- Aquesta prova és la tercera que es durà a terme.

### Resistència homes

Punts homes	Menors de 30 anys	De 30 anys i un dia a 40 anys	De 40 anys i un dia a 50 anys	Més de 50 anys i un dia
10	$\leq 3'10''$	$\leq 4'00''$	$\leq 4'50''$	$\leq 6'10''$
9	3'20'' - 3'11''	4'10'' - 4'01''	5'00'' - 4'51''	6'20'' - 6'11''
8	3'30'' - 3'21''	4'20'' - 4'11''	5'10'' - 5'01''	6'30'' - 6'21''
7	3'40'' - 3'31''	4'30'' - 4'21''	5'20'' - 5'11''	6'40'' - 6'31''
6	3'50'' - 3'41''	4'50'' - 4'31''	5'35'' - 5'21''	6'50'' - 6'41''
5	4'10'' - 3'51''	5'00'' - 4'51''	5'50'' - 5'36''	7'10'' - 6'51''
4	4'20'' - 4'11''	5'10'' - 5'01''	5'54'' - 5'51''	7'16'' - 7'11''
3	4'25'' - 4'21''	5'15'' - 5'11''	6'00'' - 5'55''	7'25'' - 7'17''
Eliminat	$\geq 4'26''$	$\geq 5'16''$	$\geq 6'01''$	$\geq 7'26''$

**Resistència dones**

Punts dones	Menors de 30 anys	De 30 anys i un dia a 40 anys	De 40 anys i un dia a 50 anys	Més de 50 anys i un dia
10	<=3'25"	<=4'15"	<=5'00"	<=6'25"
9	3'35" - 3'26"	4'25" - 4'16"	5'05" - 5'01"	6'35" - 6'26"
8	3'45" - 3'36"	4'35" - 4'26"	5'10" - 5'06"	6'45" - 6'36"
7	3'55" - 3'46"	4'45" - 4'36"	5'35" - 5'11"	6'55" - 6'46"
6	4'10" - 3'56"	5'00" - 4'46"	5'50" - 5'36"	7'10" - 6'56"
5	4'25" - 4'11"	5'15" - 5'01"	6'05" - 5'51"	7'25" - 7'11"
4	4'30" - 4'26"	5'20" - 5'16"	6'10" - 6'06"	7'39" - 7'26"
3	4'40" - 4'31"	5'30" - 5'21"	6'20" - 6'11"	7'40"
Eliminat	>=4'41"	>=5'31"	>=6'21"	>=7'41"

(Signat electrònicament: 22 de juliol de 2022)

**La regidora**

*Maria Antonia Pons Mascaró*

**ANNEX II**  
**TEMARI****A) Temari general**

1. Constitució espanyola de 1978. La Constitució com a norma suprema. Característiques i estructura de la Constitució espanyola. Principis constitucionals bàsics.
2. Constitució espanyola de 1978. Drets i deures fonamentals.
3. Constitució espanyola de 1978. La Corona. Les Corts Generals. El Govern i l'Administració. Les relacions entre les Corts Generals i el Govern. El poder judicial. El Tribunal Constitucional.
4. Constitució espanyola de 1978. L'organització territorial de l'Estat.
5. Estatut d'autonomia de les Illes Balears. Disposicions generals. Les competències de la Comunitat Autònoma de les Illes Balears. Institucions de la Comunitat Autònoma de les Illes Balears: del Parlament, del president, del Govern de les Illes Balears, dels consells insulars, dels municipis i d'altres entitats locals. El poder judicial a les Illes Balears: el Tribunal Superior de Justícia de les Illes Balears, competències, el president o la presidenta del Tribunal Superior de Justícia de les Illes Balears. Finançament i hisenda: principis generals: principis.
6. Llei 20/2006, de 15 de desembre, municipal i de règim local de les Illes Balears. Els municipis: els elements del municipi. Identificació, la població municipal, l'organització municipal, competències. Disposicions comunes a les entitats locals: reglaments, ordenances i bans.
7. Reial decret legislatiu 6/2015, de 30 d'octubre, pel qual s'aprova el Text refós de la Llei sobre trànsit, circulació de vehicles de motor i seguretat viària. Disposicions generals. Exercici i coordinació de les competències sobre trànsit, circulació de vehicles a motor i seguretat viària: competències dels municipis. Annex I: conceptes bàsics.
8. Reial decret 1428/2003, de 21 de novembre, pel qual s'aprova el Reglament general de circulació per a l'aplicació i el desenvolupament del text articulat de la Llei sobre trànsit, circulació de vehicles de motor i seguretat viària, aprovat pel Reial decret legislatiu 339/1990. Normes generals de comportament en la circulació: normes generals, normes generals dels conductors, normes sobre begudes alcohòliques, normes sobre estupefaents, psicotròpics, estimulants o altres substàncies anàlogues.
9. Reial decret 1428/2003, de 21 de novembre, pel qual s'aprova el Reglament general de circulació per a l'aplicació i el desenvolupament del text articulat de la Llei sobre trànsit, circulació de vehicles de motor i seguretat viària, aprovat pel Reial decret legislatiu 339/1990. La circulació de vehicles.

10.Reial decret 1428/2003, de 21 de novembre, pel qual s'aprova el Reglament general de circulació per a l'aplicació i el desenvolupament del text articulat de la Llei sobre trànsit, circulació de vehicles de motor i seguretat viària, aprovat pel Reial decret legislatiu 339/1990. La senyalització: normes generals, prioritat entre senyals. Els senyals i ordres dels agents de circulació.

11.Reial decret 818/2009, de 8 de maig, pel qual s'aprova el Reglament general de conductors. Les autoritzacions administratives per conduir: el permís i la llicència de conducció.

12.Reial decret 2822/1998, de 23 de desembre, pel qual s'aprova el Reglament general de vehicles. Normes generals.

13.Reial decret 2822/1998, de 23 de desembre, pel qual s'aprova el Reglament general de vehicles. Ciclomotors, cicles, vehicles de tracció animal i tramvies.

14.Reial decret 2822/1998, de 23 de desembre, pel qual s'aprova el Reglament general de vehicles. Autoritzacions de circulació dels vehicles: matriculació i matriculació ordinària.

15.Reial decret 2822/1998, de 23 de desembre, pel qual s'aprova el Reglament general de vehicles. Annex II: definicions i categories dels vehicles.

16.Reial decret 2822/1998, de 23 de desembre, pel qual s'aprova el Reglament general de vehicles. Annex XVIII: plaques de matrícula, colors i inscripcions, contrasenyes de les plaques.

17.L'accident de trànsit. Definició, tipus, causes i classes d'accidents. L'activitat policial davant els accidents de trànsit. L'ordre cronològic de les actuacions.

18.Llei 4/2013, de 17 de juliol, de coordinació de les policies locals de les Illes Balears. Principis generals. Cossos de policia local. Estructura i règim de funcionament.

19.Llei 4/2013, de 17 de juliol, de coordinació de les policies locals de les Illes Balears. Règim disciplinari: principis generals, infraccions, sancions i potestat sancionadora, extinció i prescripció.

20.Decret 40/2019, de 24 de maig, pel qual s'aprova el Reglament marc de coordinació de les policies locals de les Illes Balears i es modifica el Decret 55/2017, de 15 de desembre, del Fons de Seguretat Pública de les Illes Balears. Ús de l'equip bàsic d'autodefensa i protecció: disposicions generals, normes generals sobre tinença d'armes, utilització d'armes de foc, utilització de la defensa i del bastó extensible, utilització de l'aerosol de defensa. Uniformitat i equipament. Normes d'aparença externa, presentació i uniformitat.

21.Llei orgànica 2/1986, de 13 de març, de forces i cossos de seguretat. Principis bàsics d'actuació. Disposicions estatutàries comunes. De les policies locals.

22.La policia local com a policia judicial. La detenció. Concepte. Drets i garanties del detingut. Llei orgànica 6/1984, de 24 de maig, reguladora del procediment d'habeas corpus.

23.Reial decret de 14 de setembre de 1882 pel qual s'aprova la Llei d'enjudiciament criminal. La denúncia.

24.Llei orgànica 10/1995, de 23 de novembre, del Codi penal. De la infracció penal. De les persones criminalment responsables dels delictes.

25.Llei orgànica 10/1995, de 23 de novembre, del Codi penal. Delictes contra el patrimoni i contra l'ordre socioeconòmic: dels furt, dels robatoris, del robatori i furt d'ús de vehicles, de la usurpació, de les defraudacions, dels danys.

26.Llei orgànica 10/1995, de 23 de novembre, del Codi penal. Delictes contra la seguretat viària.

27.Llei orgànica 10/1995, de 23 de novembre, del Codi penal. Delictes comesos amb motiu de l'exercici dels drets fonamentals i de les llibertats públiques garantides per la constitució.

28.Llei orgànica 3/2018, de 5 de desembre, de protecció de dades personals i garantia dels drets digitals. Disposicions generals. Principis de protecció de dades. Drets de les persones.

29.Llei 11/2016, de 28 de juliol, d'igualtat de dones i homes. Disposicions generals. Competències, funcions, organització institucional i finançament. Violència masclista.

30.Llei 8/2016, de 30 de maig, per garantir els drets de lesbianes, gais, trans, bisexuals i intersexuals i per erradicar l'LGTTBI fòbia. Disposicions generals. Polítiques públiques per promoure la igualtat efectiva de les persones LGTTBI: professionals que actuen en àmbits sensibles. Mecanismes per garantir el dret a la igualtat: disposicions generals.

**B) Temari específic: ordenances municipals i coneixement del terme**

1. Reglament municipal sobre l'horari dels establiments públics (BOIB número 14 de 31/01/2012).
2. Ordenança municipal de policia i bon govern (BOIB número 129 de 27/10/2001).
3. Ordenança local per a regular la convivència i l'oci a l'espai públic del municipi d'Alaior (BOIB número 30 de 26/02/2009).
4. Ordenança fiscal reguladora de la taxa per aprofitaments especials i prestació de serveis especials de la Policia Local (BOIB número 35 de 17/03/2016).
5. Ordenança municipal de neteja (BOIB número 26 extraordinari de 18/02/2012).
6. Ordenança reguladora de la venda ambulat al terme municipal d'Alaior (BOIB número 9 de 21/01/2017).
7. Ordenança reguladora de la publicitat dinàmica (BOIB número 78 de 31/05/2012).
8. Ordenança municipal de tinença d'animals (BOIB número 29 de 23/02/2012).
9. Història d'Alaior. Localització de carrers, principals punts d'interès i serveis del municipi.
10. Ordenança municipal d'ús i aprofitament de platges (BOIB número 179 de 18/12/2004).



**ANNEX III**

**SOL·LICITUD D'ADMISSIÓ PER PRENDRE PART EN EL PROCÉS SELECTIU PER A LA PROVISIÓ DE PLACES DE POLICIA LOCAL A LA PLANTILLA DE PERSONAL FUNCIONARI DE CARRERA DE L'AJUNTAMENT D'ALAIOR (EN EXECUCIÓ DE L'OPO 2022)**

SOL·LICITANT

Nom i llinatges: ..... DNI/CIF: .....

Adreça: .....Codi postal:.....

Municipi: ..... Província: .....

Núm. expedient:3635/2022, Teléf. Fix:....., Telèfon Mòbil:.....

Adreça electrònica: .....

**EXPOS**

Que, vistes les bases de la convocatòria per a la provisió de places de policia local a la plantilla de personal funcionari de carrera de l'Ajuntament d'Alaior mitjançant el procediment ordinari d'accés;

**DECLARACIÓ JURADA**

Declar que reunes tots i cadascun dels requisits exigits en la base segona de la convocatòria i que són certes les dades que s'hi consignen.

I, a més, declar:

Que no patesc cap malaltia o defecte físic o psicofísic que impedeixi o minvi el desenvolupament correcte de les funcions, en relació amb el quadre de les exclusions que es determinen en l'annex 5 del Decret 28/2015, de 30 d'abril, pel qual s'aprova el Reglament marc de coordinació des les policies locals de les Illes Balears.

Que no he estat separat/ada del servei de l'Administració local, autonòmica o estatal, ni he estat inhabilitat/ada per a l'exercici de la funció pública.

Que no estic sotmès/esa a cap causa d'incapacitat específica d'acord amb la normativa vigent.

Que em comprometo a dur armes i, si s'escau, a utilitzar-les, mitjançant una declaració jurada.

**DOCUMENTACIÓ**

(Marcau amb una X la documentació que presentau)

Còpia dels permisos de conduir classes A 2 i B.

Còpia d'haver abonat els drets per l'expedició del títol acadèmic exigít per formar part de la convocatòria (en cas que el títol no hagi estat emès).

Justificant del pagament dels drets d'examen (rebut pagat) o exempció del pagament d'aquests (targeta d'atur).

Original o còpia autèntica del certificat oficial de llengua catalana de nivell B2 o superior.

Certificat de superació de les proves d'aptitud física de l'EBAP en els termes que estableix l'article 165.3 del Decret 40/2019 a l'efecte de restar exemptes de fer les proves físiques del procés selectiu.

\* En cas d'haver-hi dubtes derivats de la qualitat de les còpies presentades dels documents relacionats, se sol·licitarà a l'aspirant el document original per autenticar-lo.

NO\*  autoritz l'Ajuntament d'Alaior a consultar a la plataforma d'intermediació de dades de què disposa la documentació de què som titular —document nacional d'identitat, títol acadèmic exigít per prendre part en la convocatòria, inscripció a l'atur (per a exempció de pagament de la taxa)— en format de document electrònic.



\* En cas de no voler que l'Administració comprovi d'ofici la documentació relacionada, haureu de marcar la casella amb una creu. Recordau que en aquest cas haureu de presentar obligatòriament la documentació en paper a l'Ajuntament (en documents originals o bé còpies autèntiques).

#### ALTRES DADES

.....  
.....  
.....

#### AVÍS LEGAL

De conformitat amb la Llei orgànica 15/1999, de 13 de març, de protecció de dades de caràcter temporal, se us informa del següent:

- Les dades de caràcter personal que s'obtinguin de la vostra sol·licitud seran incorporades i tractades de forma confidencial en un fitxer propietat d'aquest Ajuntament.
- Les dades obtingudes amb aquesta instància podran ser utilitzades, salvaguardant la vostra identitat, per elaborar estadístiques internes.
- Tindreu la possibilitat d'accedir en qualsevol moment a les dades facilitades i a sol·licitar-ne, si escau, la rectificació, oposició o cancel·lació dirigint una comunicació escrita, juntament amb la documentació acreditativa de la vostra identitat, a aquest Ajuntament.

#### SOL·LICIT:

Ser admès/admesa en el procediment selectiu.

Alaior, ..... d..... de 20.....

(Signatura)

EXCM. AJUNTAMENT D'ALAIOR

<https://www.caib.es/eboibfront/pdf/ca/2022/98/1116171>

