

Secció I. Disposicions generals

AJUNTAMENT DE SÓLLER

27 *Ordenança municipal de prevenció de contaminació acústica i vibracions*

Per acord de Ple amb data 20 de maig de 2011, es va aprovar inicialment l'ordenança municipal de prevenció de contaminació acústica i vibracions. Finalitzat el període d'exposició pública, i, atès que es presentaren al·legacions, per acord de Ple amb data 12 d'agost de 2011, foren estimades parcialment i es va aprovar definitivament l'esmentada Ordenança.

De conformitat amb el que disposa l'article 70.2 de la LBRL i l'article 103 de la Llei 20/2006, de 13 de juliol, reguladora de la jurisdicció contenciosa administrativa, es publica a continuació el seu text íntegre:

ORDENANÇA MUNICIPAL DE PREVENCIÓ DE CONTAMINACIÓ ACÚSTICA I VIBRACIONS

TÍTOL I DISPOSICIONS GENERALS

Article 1. Objecte de l'ordenança

La present Ordenança té per objecte, dins les competències d'aquest Ajuntament de Sóller, regular la protecció del medi ambient front als renous i vibracions que impliquin molèstia, risc o danys per a les persones o béns de qualsevol naturalesa.

Aquesta ordenança es crea, segueix, i completa, els dictàmens bàsics estipulats a la llei estatal 37/2003, de 17 de novembre del Renou; el Reial Decret 1513/2005, de 16 de desembre, pel qual es desenvolupa la Llei 37/2003, de 17 de novembre, del Renou, en tot quan sigui referent a l'avaluació i gestió del renou ambiental; el Reial Decret 1367/2007, de 29 d'octubre, pel qual es desenvolupa la Llei 37/2003, de 17 de novembre, del Renou, en allò referent a la zonificació acústica, objectius de qualitat i emissions acústiques; la Llei 1/2007, de 16 de març, contra la contaminació acústica a les illes Balears; així com les normes UNE i anàlogues que són d'aplicació dins l'àmbit dels renous i de les vibracions a la Comunitat autònoma de les Illes Balears.

Article 2: Àmbit d'aplicació.

1. Queden sotmesos a les prescripcions d'aquesta ordenança de renous les activitats de titularitat pública o privada, els emissors acústics, en els termes en què són definits en la legislació estatal sobre soroll; així com les obres públiques i privades, i el comportament ciutadà en el medi ambient exterior i a l'interior dels edificis, pel que fa al procediment d'adequació a la legalitat vigent, tot això de conformitat amb les competències atribuïdes a l'Ajuntament de Sóller per la normativa europea, estatal i autonòmica.

2. Queden exclosos de l'àmbit d'aquesta Ordenança:

- Les infraestructures portuàries i els eixos viaris i ferroviaris de competència estatal o autonòmica.
- Els ambients laborals, sotmesos a la seva legislació específica.
- Els renous que generin embarcacions de qualsevol classe o activitats en les aigües que limiten amb la costa, el control de les quals es reserva a l'autoritat estatal competent.
- El renou procedent de veus d'infants.

Article 3. Acció pública

Tota persona física o jurídica podrà denunciar davant l'Ajuntament qualsevol actuació pública o privada de les esmentades a l'article anterior que, incomplint les normes de protecció acústica establertes en la present Ordenança, impliqui molèstia, risc o dany per a les persones o béns de qualsevol naturalesa.

Article 4. Competències

1. Correspondrà a l'Ajuntament exercir el control del compliment de la present Ordenança, exigir l'adopció de les mesures correctores necessàries, assenyalar limitacions, realitzar quantes inspeccions siguin precises i aplicar les sancions corresponents.



2. Les prescripcions contingudes en aquesta Ordenança són d'obligat i directe compliment, i són exigibles mitjançant la corresponent concessió de llicències o autoritzacions municipals per a tota classe de construccions, demolicions, obres, instal·lacions fixes o temporals, espectacles o activitats, i quantes es relacionin en les normes d'ús urbanístic, així com per a la seva ampliació o reforma que es projecti o executi i en el seu cas com a mesura correctora exigible. Igualment és exigible el seu compliment als comportaments dels veïns o usuaris de la via pública, sense perjudici dels drets fonamentals contemplats en la Constitució espanyola.

3. Les competències municipals contingudes en aquesta Ordenança podran ser exercides per la Batlia-Presidència, Regidoria-Delegada o qualsevol òrgan o Àrea que es pugui crear per al millor assoliment dels objectius que aquí es contenen.

4. Dins del marc de les competències municipals, qualsevol dels esmentats òrgans podrà adoptar les mesures cautelars, correctores o reparadores necessàries, ordenar totes aquelles inspeccions que cregui convenients i aplicar les sancions previstes en aquesta ordenança o norma específica que li resulti d'aplicació, així com quantes altres accions condueixin al compliment de la present ordenança de renou.

5. Els propietaris, posseïdors o encarregats dels generadors de renou o vibracions facilitaràn al personal encarregat de la inspecció l'accés a les seves instal·lacions o focus generadors d'aquests, i els posaran en funcionament en les diverses velocitats, càrregues o marxes que els indiquin els inspectors.

Article 5. Definicions

1. A efectes d'aquesta ordenança, s'entén per:

Àrea acústica: àmbit territorial, delimitat per l'administració competent, que presenta el mateix objectiu de qualitat acústica.

Àrees urbanitzades existents: superfície del territori del terme municipal de Sóller que sigui àrea urbanitzada abans de l'entrada en vigor del Reial Decret 1367/2007, de 19 d'octubre, pel qual es desenvolupa la Llei 37/2003, de 17 de novembre, del soroll, pel que fa a zonificació acústica, objectius de qualitat i emissions acústiques.

Contaminació acústica: presència en l'ambient de sorolls o vibracions, qualsevol que sigui l'emissor acústic que els origini, que impliquin molèstia, risc o dany per a les persones, per al desenvolupament de les seves activitats, per als béns de qualsevol naturalesa, o que causin efectes significatius sobre el medi ambient.

Emissor acústic: qualsevol activitat, establiment, instal·lació, infraestructura, equip, maquinària, vehicle o comportament que generi contaminació acústica.

Locals acústicament confrontants: els que comparteixen la mateixa estructura constructiva o bé que s'ubiquen en estructures constructives contigües, entre les que sigui possible la transmissió estructural del soroll, que en cap moment es produeixi la transmissió de soroll entre l'emissor i el receptor a través del medi ambient exterior.

Medi ambient exterior: espai exterior, que inclou tant espais i vies públiques com espais oberts de titularitat privada.

Nous desenvolupaments urbanístics: la superfície del territori en situació de sòl rural per a la qual els instruments d'ordenació territorial i urbanística preveuen o permeten el seu pas a la situació de sòl urbanitzat, mitjançant les corresponents actuacions d'urbanització, així com la de sòl urbanitzat que estigui sotmès a actuacions de reforma o renovació de la urbanització.

Sistema bitonal: sistema de funcionament d'un dispositiu acústic en què hi ha dos tons perfectament diferenciables i que, en el seu funcionament, els utilitza de forma alternativa a intervals constants.

Sistema freqüencial: sistema de funcionament d'un dispositiu acústic en què la freqüència dominant del so emès pot variar de forma controlada, manual o automàticament.

Sistema monotonal: sistema de funcionament d'un dispositiu acústic en què predomina un únic to.

2. Els termes acústics no inclosos en el present article s'interpretaran de conformitat amb la Llei estatal 37/2003, de 17 de novembre del Renou; el Reial Decret 1513/2005, de 16 de desembre, pel qual es desenvolupa la Llei 37/2003, de 17 de novembre, del Renou, en tot allò referent a l'avaluació i gestió del renou ambiental; el Reial Decret 1367/2007, de 29 d'octubre, pel qual es desenvolupa la Llei 37/2003, de 17 de novembre, del Renou, en referència a la zonificació acústica, objectius de qualitat i emissions acústiques; la Llei 1/2007, de 16 de març, contra la contaminació acústica a les illes Balears; així com el termes recollits en el Còdi Tècnic de l'Edificació i en particular en el seu Document Bàsic aprovat per Reial Decret 1371/2007, <<DB-HR: Protecció frente al ruido>>, o els que els substitueixin.



TÍTOL II
PREVENCIÓ I CORRECCIÓ DE LA CONTAMINACIÓ ACÚSTICA

CAPITOL I
NORMES GENERALS

Article 6: Períodes horaris.

1. A l'efecte de regular aquesta Ordenança, l'any es divideix en dues èpoques: hivern i estiu; i el dia es divideix en tres períodes: diürn, nocturn, i vespertí. En aquest períodes s'han d'aplicar els índexs acústics L_d , L_e i L_n , respectivament.
2. Es considera època d'hivern les dates incloses entre l'1 d'octubre i el 31 de març. Els períodes horaris corresponents són: diürn de les 8.00 a les 20.00 hores; vespertí de les 20.00 a les 23.00 hores; nocturn de les 23.00 a les 8.00 hores.
3. Es considera època d'estiu les dates compreses entre l'1 d'abril i el 30 de setembre. Els períodes horaris corresponents són: diürn de les 8.00 a les 20.00 hores; vespertí de les 20.00 a les 24.00 hores; nocturn de les 24.00 a les 8.00 hores.
4. Excepcionalment s'avançarà l'inici anomenat període d'estiu aquells anys en què les festes de Pasqua comencin abans de l'1 d'abril. En aquests casos el període estiu s'iniciarà el dijous Sant de l'any, i finalitzarà igualment el 30 de setembre de l'any que correspongui.

Article 7. Aplicació d'índex acústics

1. Avaluació dels nivells sonors ambientals: s'utilitzaran com a índex el nivell sonor continu equivalent del període dia, el nivell sonor continu equivalent del període tarda, i el nivell sonor continu equivalent del període nit, expressats en decibels ponderats, conforme a la corba normalitzada A: L_d , L_e , i L_n (L_{Aeq} dia, L_{Aeq} tarda, L_{Aeq} nit, fent el promig en cadascun dels períodes dia, tarda i nit al llarg d'un any). Les mesures es realitzaran d'acord amb el protocol establert en l'annex IV d'aquesta ordenança.
2. Avaluació dels nivells sonors emesos i transmesos per emissors acústics: s'utilitzarà com a índex el nivell sonor continu equivalent per a un període d'integració de 5 segons i expressat en decibels ponderats, d'acord amb la corba normalitzada A (L_{Aeq} 5s). El protocol de mesurament figura a l'annex IV.
3. L'avaluació dels nivells sonors emesos per emissors acústics subjectes al compliment d'alguna norma específica, tals com a vehicles de motor, ciclomotors i màquines d'ús a l'aire lliure, seran mesurats i expressats conforme al que en aquestes normatives específiques es determini.
4. En l'avaluació de vibracions, en el cas de nous emissors, per verificar el compliment dels nivells aplicables respecte a l'espai interior de les edificacions s'aplicarà l'índex L_{aw} , definit en la Norma ISO 2631-1:1997 i 2631-2:2003, la unitat del qual és el decibel (dB), definit per l'expressió:
$$L_{aw} = 20 \times \text{Log} a_{w0}$$

La interpretació del significat de les magnituds a_w i a_0 d'acord amb les Normes ISO 2631-2:2003 i ISO 2631-1:1997, es detalla en l'annex IV, així com en el protocol de mesurament.
5. L'avaluació de l'aïllament acústic a soroll aeri d'un parament separador entre recintes s'expressarà com D_{nTA} , definit d'acord amb la norma ISO 717-1 i en el Codi Tècnic de l'Edificació, DB-HR "Protección frente al ruido". El procediment resumit es descriu en l'annex IV.

CAPITOL II
AVALUACIÓ I GESTIÓ DEL RENOU AMBIENTAL

Article 8. Integració del renou en la gestió ambiental municipal

1. En el desenvolupament de les diferents tasques de planejament urbà i d'organització de tot tipus d'activitats i serveis que les actuacions municipals comportin, es garantirà, sempre que sigui possible, la disminució dels nivells sonors ambientals.
2. Els criteris a què es refereix el paràgraf anterior s'han d'aplicar, entre d'altres, en els àmbits següents:
 - a) El planejament urbanístic en general.
 - b) La planificació i projecte de vies de circulació
 - c) L'organització del trànsit en general.
 - d) Els transports col·lectius urbans.
 - e) La recollida d'escombraries i la neteja de les vies i espais públics.





- f) La ubicació de centres docents, sanitaris, llocs de residència col·lectiva i altres establiments que l'Ajuntament consideri d'especial protecció acústica.
- g) La consideració de l'impacte acústic en la concessió de llicències d'obres i d'activitats.
- h) La regulació i el control periòdic de qualsevol activitat privada, comercial o lúdica en vies públiques i espais de concurrència pública.

3. L'Ajuntament també podrà prendre les mesures complementàries que estimi convenients per tal de corregir i millorar els nivells acústics existents, a través d'actuacions com l'apantallament acústic, la pavimentació de vies urbanes amb materials absorbents, la dotació d'equipaments urbans de baixa emissió sonora, etc. Les vies urbanes que els serveis tècnics de circulació indiquin com més freqüentades i més sotmeses al pas de vehicles d'urgències seran considerades prioritàries a l'hora de concedir subvencions per a la insonorització dels habitatges i/o de prendre mesures correctores estructurals, de pavimentació i similars.

4. L'Ajuntament determinarà cada cinc anys els nivells sonors ambientals del Municipi per tal d'actualitzar el mapa de renous o cadastres sònics, i poder així avaluar les variacions produïdes, adequar-hi aquesta Ordenança, i establir plans o programes d'actuació prioritària respecte al renou.

Article 9. Programa d'actuació

Quan s'iniciï el pla d'avaluació i gestió de renou ambiental, totes les actuacions municipals que es desprenen de l'assenyalat en l'apartat anterior es concretaran en un Programa o Pla municipal per a la protecció de la contaminació acústica. Aquest haurà d'incloure aspectes referits a la prevenció de la contaminació acústica, el seu control i correcció, actuacions de conscienciació i informació sobre la incidència d'aquest tipus de contaminació en el seu Municipi tant per a residents com per a visitants, elaboració de mapes de renou o cadastres sònics, i sobretot la determinació dels objectius de qualitat acústica associats als índexs d'emissió i immissió de renous i vibracions. El Programa o Pla especificarà la seva durada, el procediment de revisió i mecanismes de finançament.

Article 10. Àrees acústiques

Es fixaran les àrees acústiques en funció de l'ús dominant del sòl, atenent als tipus que determina l' Article 17 de la Llei 1/2007, de 26 de març, contra la contaminació acústica a les Illes Balears, les qual es recullen en l'annex I de la present ordenança.

Els objectius de qualitat acústica fixat per a cadascuna de les àrees acústiques contemplades en aquesta ordenança es recullen a les taules de l'annex II.

Article 11. Objectius de qualitat acústica per a renous i vibracions

1. Els objectius de qualitat acústica dels nivells sonors ambientals aplicables a les àrees urbanitzades existents estan reflectits en la taula A de l'annex II de la present Ordenança i s'avaluaran conforme al procediment definit en l'apartat 2 de l'annex IV.
2. Els objectius de qualitat acústica dels nivells sonors ambientals aplicables als nous desenvolupaments urbanístics estan reflectits en la taula A0 de l'annex II de la present Ordenança i s'avaluaran conforme al procediment definit en l'apartat 2 de l'annex IV.
3. Amb la finalitat de preservar les possibles àrees de sòl urbà amb condicions acústiques inferiors als valors objectius, cap nou focus emissor podrà instal·lar-se en elles si el seu funcionament ocasionés un increment superior a 3 dBA en els nivells ambientals existents i, en cap cas, la seva implantació podrà donar lloc al fet que se superin els valors reflectits en la taula A0 de l'annex II.
4. Els límits objectius d'aplicació en espais naturals d'especial protecció acústica i reserves de sons d'origen natural, declarats d'acord amb les disposicions de la Llei 1/2007, de 16 de març, contra la contaminació acústica a les illes Balears, i el Reial decret 1367/2007, de 19 d'octubre, pel qual es desenvolupa la Llei 37/2003, de 17 de novembre, del Soroll, referent a zonificació acústica, objectius de qualitat i emissions acústiques, seran els fixats en cada cas per l'administració competent per a la seva declaració i seran aplicables dins dels límits geogràfics que a la corresponent declaració s'estableixin.
5. Els objectius de qualitat acústica per a soroll aplicables a l'espai interior habitable d'edificacions destinades a habitatge, usos residencials, hospitalaris, educatius o culturals, queden reflectits en la taula B de l'annex II.
6. Per a noves infraestructures de transport viari i ferroviari seran d'obligat compliment els límits de immissió detallats en les taules A1 i A2 de l'annex III.
7. Els objectius de qualitat acústica per a vibracions transmeses per nous emissors acústics a espais interiors queden reflectits en la taula C de l'annex II.





8. A tots els efectes, i sempre que no hi hagi una norma de major rang que ho substitueixi, en els casos en què s'hagin de realitzar avaluacions en sòl rústic, s'aplicaran els valors límit d'immissió de renous corresponent a la zona residencial.

CAPITOL III

AVALUACIÓ DE RENOU I VIBRACIONS PRODUÏTS PER EMISSORS ACÚSTICS

Article 12. Límit d'immissió de renou transmès al medi ambient exterior.

1. Les instal·lacions, els establiments i les activitats, tant noves com existents, o comportament, han de respectar els valors límits d'immissió de renou transmès al medi ambient exterior que s'indiquen en la taula B1 de l'annex III d'aquesta Ordenança, segons el tipus d'àrea acústica receptora.

2. Es considera que es compleixen aquests límits si:

- Els valors dels índexs acústics determinats d'acord amb els procediments que s'estableixen en l'annex IV d'aquesta Ordenança, no excedeixen en més de 5 dB(A) el límit d'aplicació que es fixa en la taula B1 de l'annex III d'aquesta Ordenança.
- Els valors diaris (Ld, Le, Ln i Lden), determinats d'acord amb els procediments que s'estableixen en l'annex IV d'aquesta Ordenança, no excedeixen en més de 3 dB(A) el límit d'aplicació que es fixa en la taula B1 de l'annex III d'aquesta Ordenança.

Article 13: Límit de renou transmès a l'espai interior per qualsevol emissor acústic.

1. Tota instal·lació, establiment, activitats, tant noves com existents, o comportament, han de respectar els valors límits d'immissió de renou transmès a l'espai interior receptor que s'indiquen en la taula B2 de l'annex III d'aquesta Ordenança, segons el tipus d'àrea acústica receptora.

2. La taula B2 és vàlida tant per a fonts emissores ubicades en espais interiors confrontants com per a fonts emissores ubicades en el medi ambient exterior.

3. Es considera que es compleixen aquests límits si:

- Els valors dels índexs acústics determinats d'acord amb els procediments que s'estableixen en l'annex IV d'aquesta Ordenança i l'annex IV del Reial decret 1367/2007, no excedeixen en més de 5 dB(A) el límit d'aplicació que es fixa en la taula B2 de l'annex III d'aquesta Ordenança.
- Els valors diaris (Ld, Le, Ln i Lden), determinats d'acord amb els procediments que s'estableixen en l'annex IV d'aquesta Ordenança i l'annex IV del Reial decret 1367/2007, no excedeixen en més de 3 dB(A) el límit d'aplicació que es fixa en la taula B2 de l'annex III d'aquesta Ordenança.

4. Els nivells anteriors també s'han d'aplicar a altres establiments oberts al públic amb usos diferents als que s'esmenten, atenent a raons d'analogia funcional o a la necessitat d'una protecció acústica equivalent.

5. Quan en un edifici es permetin usos distints del general, com per exemple: comercial, administratiu, industrial, etc., els límits exigibles de transmissió interior entre locals de titulars diferents són els que s'estableixen per al receptor més sensible acústicament.

Article 14. Límits de vibracions aplicables a espais interiors.

Els emissors generadors de vibracions han de respectar els valors límit de transmissió als locals acústicament confrontants que es fixen en la taula C de l'annex III d'aquesta Ordenança, de manera que no causin molèsties als ocupants.

CAPITOL IV

NORMES GENERALS RELATIVES ALS EMISSORS ACÚSTICS

Article 15. Prohibició de la pertorbació de la convivència

1. La producció de sorolls en el medi ambient exterior o de sorolls o vibracions a l'interior de les edificacions haurà de respectar les normes i usos que exigeix la convivència, de manera que no causin molèsties que pertorbin de forma immediata i directa la tranquil·litat dels veïns, impedeixin el descans o el normal quefer de les activitats pròpies del local receptor.

2. Per la qual cosa, les emissions sonores a les que fa referència l'apartat anterior hauran de respectar els límits establerts en els articles 12, 13 i 14 de la present Ordenança.



Article 16. Autorització per superar els límits de renou

1. L'ajuntament podrà autoritzar, per raons d'interès general o d'especial significació ciutadana o amb motiu de l'organització d'actes amb especial projecció oficial, cultural, religiosa o de naturalesa anàloga, la modificació o suspensió amb caràcter temporal dels nivells màxims d'emissió sonora establerts en el Capítol III, a petició dels seus organitzadors, i en relació amb les zones afectades.
2. Els organitzadors presentaran les seves sol·licituds amb, almenys, un mes d'antelació a la data prevista per a la celebració de l'acte, havent de resoldre's la sol·licitud i notificar-se la corresponent resolució amb anterioritat a la data programada de l'esdeveniment; en cas contrari, s'entendrà concedida l'autorització.
3. Quan es concedeixi el permís, l'autorització fixarà expressament, el nom de l'esdeveniment, les dades del responsable, les dates de la seva realització, i els períodes horaris en què podran desenvolupar-se actuacions o emprar-se dispositius musicals, megafonia o anàlegs.

CAPITOL V **NORMES ESPECÍFIQUES PER EDIFICACIONS I INSTAL·LACIONS**

Article 17. Condicions de les edificacions front el renou i les vibracions.

1. Els elements constructius dels edificis nous i les seves instal·lacions han de tenir les característiques adequades per complir les exigències bàsiques de protecció contra el renou (HR) que s'indiquen en l'article 14 del Reial decret 314/2006, de 17 de març, pel qual s'aprova el Codi tècnic de l'edificació. Tal com s'indica en aquest Reial decret, per justificar el compliment de l'exigència bàsica es poden adoptar solucions tècniques basades en el document bàsic DB HR "Protecció contra el soroll", o bé solucions alternatives equivalents al DB HR.
2. Les modificacions i el manteniment dels edificis s'ha de fer de manera que no s'hi redueixin les condicions de qualitat acústica.
3. Els titulars dels emissors acústics de les activitats o instal·lacions agràries, ramaderes, cinegètiques, forestals, industrials, comercials o de serveis, estan obligats a adoptar les mesures necessàries d'insonorització i d'aïllament acústic per complir els nivells de renou que s'estableixen en el capítol IV d'aquesta Ordenança.
4. Els locals situats als edificis d'ús residencial o contigus a aquests han de complir l'article 41 de la Llei 1/2007, que regula l'aïllament acústic que se'ls exigeix.

Article 18. Llicències de nova construcció d'edificacions.

Quan es pretengui la construcció d'edificis en zones on els nivells ambientals existents siguin superiors als objectius que corresponen a l'ús projectat, el promotor presentarà un projecte que inclogui l'increment dels valors d'aïllament acústic en els paraments exteriors previst en el Document Bàsic DB-HR de "Protección frente al ruido del Código Técnico de la Edificación" de manera que es garanteixi que a l'interior de l'edifici es respectin els nivells objectius de qualitat acústica compatibles amb l'ús pretès.

Article 19. Condicions de les instal·lacions dels edificis enfront de soroll i vibracions

1. Les instal·lacions i serveis generals de l'edificació, tals com aparells elevadors, portes d'accés, instal·lacions de climatització, calderes o grups de pressió d'aigua, hauran d'instal·lar-se amb les condicions necessàries d'ubicació i aïllament per evitar que el soroll i les vibracions que transmetin superin els límits establerts en els articles 12, 13 i 14 de la present Ordenança.
2. Els propietaris o responsables de les instal·lacions estan obligats a mantenir-les en les degudes condicions a fi que es compleixin els límits de soroll i vibracions indicats en la present Ordenança.

CAPITOL VI **NORMES ESPECÍFIQUES PER A TREBALLS A LA VIA PÚBLICA, OBRES I EDIFICACIÓ**

Article 20. Condicions generals aplicables a obres, edificacions i treballs a la via pública.

1. Les persones responsables de les obres, les edificacions i els treballs a la via pública, amb la finalitat de minimitzar les molèsties, han d'adoptar les mesures adequades per reduir els nivells sonors i de vibracions d'aquests i de les màquines auxiliars que utilitzin. A aquest efecte, entre d'altres mesures, poden instal·lar silenciadors acústics o bancades amortidores de vibracions, tancar la font sonora o ubicar-la a l'interior de l'estructura en construcció una vegada que l'estat de l'obra ho permeti.
2. Els equips i maquinària susceptibles de produir renous i vibracions emprats en les obres, les edificacions i els treballs a la via pública han de complir el que estableix la normativa sectorial aplicable, i les màquines d'ús a l'aire lliure en particular, les prescripcions del Reial decret 212/2002, de 22 de febrer, pel qual es regulen les emissions sonores en l'entorn degudes a determinades màquines d'ús a l'aire lliure, o la





norma que ho substitueixi. En qualsevol cas, els sistemes o equips complementaris que s'utilitzin han de ser els més adequats per reduir la contaminació acústica.

3. Als efectes d'aquesta ordenança l'horari de treball ha d'estar comprès entre les 08:00 i les 18:00 hores de dilluns a divendres, i entre les 09:00 h i les 13:00 h els dissabtes.

4. Com a excepció, l'horari de treball de les màquines picadores serà el següent:

- a) Els mesos de juliol i agost i del dimarts anterior al dijous sant fins al dimecres posterior al dilluns de pasqua, ambdós inclosos, no es podran usar màquines picadores, sense que això impliqui la prohibició d'obres, edificacions i treballs a la via pública, que podran continuar executant-se dins l'horari de treball, però sense l'ús de les esmentades màquines.
- b) Els mesos de juny i setembre, de dilluns a divendres, de 9:30 a 13:00 hores.
- c) Els mesos de maig i octubre, de dilluns a divendres, de 9:30 a 18:00 hores.
- d) La resta de mesos, s'aplicarà l'horari de treball general.

5. La policia, a instància de part o d'ofici, ordenarà aturar qualsevol eina o maquinària recollida en el Reial decret 212/2002, de 22 de febrer, que s'utilitzi contradient el punt anterior. En cas de desobediència la policia precitarà les eines o maquinàries implicades.

6. L'incompliment reiterat en una mateixa obra donarà lloc al precinte de les eines o maquinària utilitzada fins que no es presenti i s'aprovi l'estudi acústic de les obres, a efectuar d'acord amb el punt 8 del present article.

7. En les obres públiques i en la construcció s'han d'usar les màquines i els equips tècnicament menys renouers de la manera més adequada per generar la menor contaminació acústica possible. Concretament:

- a) Els generadors elèctrics que s'instal·lin a la via pública han de tenir un nivell de potència sonora de com a màxim 90 dB PWL i el seu espectre no ha de presentar components tonals. En el cas que l'obra tingui una durada superior a un mes, s'han de substituir per escomesa elèctrica, excepte a les obres d'urbanització o sempre i quan hi hagi un informe desfavorable del distribuïdor elèctric de la zona.
- b) Els motors de combustió han d'anar equipats amb silenciadors de gasos d'escapament i sistemes esmorteïdors de renou i vibracions.
- c) Els motors de les màquines s'han d'aturar quan aquestes no s'utilitzin.
- d) Els compressors i la resta de maquinària sorollosa situada a menys de 50 m d'edificis ocupats o situats a l'exterior de les obres han de funcionar amb el capot tancat i amb tots els elements de protecció instal·lats.
- e) Els martells pneumàtics, autònoms o no, han de disposar d'un mecanisme silenciador de l'admissió i expulsió de l'aire.

8. L'Ajuntament, d'ofici o a instància de part, de manera justificada i amb l'aprovació prèvia de la Junta de Govern, en el cas que estigui constituïda, o de la Batllia, pot requerir per a qualsevol obra un estudi acústic elaborat per un tècnic competent en els casos següents:

- a) Quan se superin els nivells de renou tramès a l'espai interior, taula B2 de l'annex III de la present ordenança, quan existeixi col·lindància entre l'obra i el local o habitatge afectat.
- b) Quan se superin els nivells de renou tramès a l'espai interior, taula B2 de l'annex III de la present ordenança, quan l'obra afecti a una part del mateix edifici en què es vegin afectats locals o habitatges.
- c) Quan se superin els nivells de renou tramès al medi ambient exterior, taula B1 de l'annex III de la present ordenança.

9. Contingut mínim de l'estudi acústic esmentat a l'apartat anterior:

- a) La descripció de les màquines que s'han d'emprar.
- b) El termini d'ús de les màquines susceptibles de provocar molèsties
- c) L'impacte sonor que es preveu sobre l'entorn especificant els usos més rellevants dins la zona afectada.
- d) Les mesures correctores contra la contaminació acústica que s'instal·len, tant per al renou com per a les vibracions.
- e) La previsió o els resultats reals dels mesuraments efectuats a una distància de dos metres dels límits de l'obra, determinats d'acord amb els procediments que s'estableixen en l'annex IV d'aquesta Ordenança, que han de representar els valors límits d'immisió de renou transmès al medi ambient exterior que s'indiquen en la taula B1 de l'annex III, segons els tipus d'àrea acústica receptora.
- f) La previsió o els resultats reals dels mesuraments en els espais interiors afectats o en els que el tècnic de l'estudi consideri més desfavorables, determinats d'acord amb els procediments que s'estableixen en l'annex IV d'aquesta Ordenança, que han de respectar els valors límits d'immisió de renou transmès a l'espai interior que s'indiquen en la taula B2 de l'annex III, segons els tipus d'àrea acústica receptora.
- g) La previsió o els resultats reals dels mesuraments efectuats en els espais afectats o en els que el tècnic de l'estudi consideri més desfavorables, per controlar que les vibracions en les màquines instal·lades a l'obra respecten els valors límit que s'indiquen en la taula C de l'annex III d'aquesta Ordenança.
- h) Els plànols amb les dades, les màquines i les mesures correctores.





i) Un certificat, signat pel tècnic o tècnica competent i per la persona responsable de l'obra, que acrediti les mesures correctores que es prenen i el compliment dels valors límits.

10. L'Ajuntament, d'ofici, pot mesurar els valors d'immissió per comprovar que en l'execució de les obres a la via pública no se superen els valors que es preveuen en el projecte corresponent o els màxims que permet aquesta Ordenança.

Article 21. Valors límits d'immissió aplicables.

1. Per a l'avaluació del soroll produït per un treball a la via pública, obra o edificació, s'aplicarà la taula B1, corresponent als valors límit d'immissió de soroll transmès al medi ambient exterior, així com la taula B2, corresponent als valors límit de soroll transmès a l'espai interior per a qualsevol emissor acústic, i la taula C, valors límits de vibracions aplicables a espais interiors.

Article 22. Paralització automàtica de les obres.

1. Les obres que incompleixin els valors d'immissió de renous i vibracions establerts en aquesta ordenança s'han de paralitzar. Per al seu reinici el titular haurà d'adjuntar un estudi acústic tal com es descriu a l'article 20 i justificar mitjançant certificat tècnic el compliment dels valors d'immissió permesos.

2. Les obres que afectin a vials públics i calçades de les anteriors característiques, a més hauran de deixar la via pública lliure de qualsevol ocupació (maquinària, materials, casetes d'obra, grues, etc) i amb el paviment en condicions perfectes d'acabat per a permetre la seva utilització.

3. En cas d'incompliment dels apartats 3 i 4 de l'article 20 els inspectors o les inspectores en l'exercici de les seves funcions han d'adoptar amb caràcter immediat la mesura cautelar de paralització de l'activitat. La mesura cautelar s'ha de recollir a l'acta d'inspecció amb una motivació succinta i s'ha de comunicar amb la màxima celeritat a l'òrgan competent, el qual l'ha de confirmar, modificar o aixecar en el termini de tres dies. En el termini màxim de quinze dies des de la data que s'adopti, s'ha d'iniciar el procediment sancionador. En tot cas, quedara sense efecte si no la confirma o la modifica en el termini esmentat; així mateix també quedarà sense efecte si no s'inicia el procediment sancionador en el termini màxim de quinze dies.

Article 23. Finançament especial

Amb la finalitat de finançar les mesures necessàries per minimitzar l'impacte ambiental general pels treballs a la via pública, i d'acord amb la corresponent ordenança fiscal, l'Ajuntament podrà imposar i regular la taxa que hauran de satisfer els titulars d'aquest tipus d'obres.

Article 24. Exoneracions

1. Les obres o fases d'obra, que per les seves característiques especials, d'execució tècnica o de mobilitat, hagin de realitzar-se en horaris on el titular preveu la superació puntual dels límits de renou i vibracions màxims permesos, quedaran exonerades del compliment de la present ordenança. En aquest casos els interessats hauran de sol·licitar motivadament l'autorització, que serà resolta per la Batlia, després d'una audiència amb les parts afectades. A la resolució s'inclourà expressament el període horari de treball i el termini durant el qual es permetran aquestes obres.

2. Les obres declarades d'urgència o aquelles altres que per la demora de la seva execució poguessin comportar perill d'enfonsament, esllavissades, inundacions, explosió o qualsevol altre risc per a la seguretat pública de les persones o béns, podran quedar exonerades del compliment de la present ordenança mitjançant decret de Batlia.

3. Quan no sigui possible, tècnicaament i econòmicament, ajustar-se als valors límit d'immissió màxims permesos en la present ordenança i quan es tracti d'obres municipals d'interès general, el Batle determinarà els nivells que es poden assolir i establirà l'horari més oportú per a la realització de les obres.

4. L'ajuntament en Ple, en qualsevol cas, podrà exonerar del compliment dels valors límits establerts en les taules B1 i B2.

CAPITOL VII

NORMES ESPECÍFIQUES PER A USUARIS DE LA VIA PÚBLICA, ACTIVITATS DOMÈSTIQUES I RELACIONS VEINALS

SECCIÓ 1a. ALARMES I MEGAFONIA

Article 25. Sistemes d'alarma

1. Aquest article té per finalitat regular la instal·lació i l'ús dels sistemes acústics, per tal de tractar de reduir al màxim les molèsties que puguin ocasionar, sense disminuir l'eficàcia. Entre aquests sistemes hi queda comprès qualsevol tipus d'alarma i sirena, monotonal, bitonal, freqüencials, que radiïn a l'exterior o a l'interior de zones comunes, d'equipaments o de vehicles.



2. Els sistemes d'alarma hauran de correspondre a models que compleixin amb normes d'indústria aplicables i ser mantinguts en perfecte estat d'ús i funcionament, amb la finalitat d'evitar que s'activin per causes injustificades o diferents de les quals van motivar la seva instal·lació.
3. Per a la instal·lació d'avisadors acústics d'emplaçament fix, caldrà fer la corresponent comunicació prèvia a la Policia Local, en la qual es farà constar el domicili i telèfon, acompanyada d'un certificat de l'instal·lador.
4. S'autoritzen les proves i els assaigs dels aparells esmentats prèvia comunicació a la Policia Local. Les proves poden ser:
 - a) Inicials: s'han de fer immediatament després d'instal·lar-los i en un horari comprès entre les 11.00 i les 14.00 hores i entre les 17.00 i les 20.00 dels dies laborals.
 - b) Rutinàries: són les de comprovació periòdica dels sistemes d'avis, les quals només es poden fer, com a màxim, un cop al mes i en un interval màxim de 5 minuts dintre l'horari establert a l'apartat a) anterior.
5. Només es permetran l'ús de sistemes d'alarma amb la següent configuració de funcionament:
 - a) La duració màxima de funcionament continu del sistema sonor no podrà excedir, en cap cas, de 60 segons.
 - b) Només es permeten sistemes que repeteixin el senyal d'alarma sonora un màxim de tres vegades, separades cadascuna d'elles per un període mínim de 30 segons i màxim de 60 segons de silenci, si abans no es produeix la desconexió.
 - c) Si una vegada acabat el cicle total, no hagués estat desactivat el sistema, aquest no podrà entrar de nou en funcionament.
6. En cap cas les alarmes instal·lades podran emetre més de 85 dBA, mesurats a tres metres de distància en la direcció de màxima emissió sonora.
7. Està prohibit usar els sistemes acústics d'alarma o d'emergència sense causa justificada.
8. Totes les persones responsables d'empreses, comerços, domicilis o vehicles que tinguin instal·lat un sistema d'alarma acústic, tenen l'obligació de mantenir-lo en perfecte estat de funcionament per tal d'evitar que s'activi per causes injustificades i de desconnectar-lo immediatament en el cas que l'activació respongui a una falsa alarma.
9. La no-formalització de la comunicació a la qual s'al·ludeix en l'apartat 3 d'aquest article, serà entesa com a autorització tàcita a favor de la Policia Local per, davant l'activació injustificada d'un sistema d'alarma acústic, fer ús dels mitjans necessaris per procedir a la desactivació, desmuntatge i retirada del sistema, si s'escau, o, tractant-se de vehicles, al seu trasllat a un lloc adequat, sempre que provoqui greus molèsties al veïnat. Les despeses originades per aquestes operacions aniran a càrrec de la persona propietària titular de la instal·lació o del vehicle, o de l'industrial subministrador, segons el cas, sense perjudici de la imposició de les sancions corresponents, quan les molèsties derivin d'actes imputables a l'actuació de la persona propietària titular o industrial subministradora, com a conseqüència d'una instal·lació deficient de l'aparell o d'una falta de les operacions necessàries per mantenir-la en bon estat de conservació.

Article 26. Sistemes de megafonia i altres dispositius sonors al medi ambient exterior

1. Amb caràcter general, excepte situacions d'emergència o consolidades pels usos tradicionals de la població, amb la finalitat d'evitar la superació dels límits assenyalats en la present Ordenança i les molèsties als veïns, es prohibeix l'ocupació en el medi ambient exterior d'aparells de megafonia o de qualsevol dispositiu sonor amb finalitats de propaganda, reclam, avis, distracció i anàlegs, la utilització dels quals no hagi estat prèviament autoritzada.
2. L'òrgan municipal competent podrà autoritzar l'ocupació de tals dispositius sonors, en la totalitat o part del terme municipal, quan concorrin raons d'interès general o d'especial significació ciutadana.

SECCIÓ 2a. RELACIONS VEINALS

Article 27. Comportaments ciutadans en el medi ambient exterior.

1. El comportament dels ciutadans en el medi ambient exterior haurà de mantenir-se dins dels límits de la bona convivència ciutadana, sense que es produeixin sorolls que pertorbin el descans i la tranquil·litat dels veïns i vianants o impedeixin el normal desenvolupament de les activitats pròpies del local receptor. En concret, s'aplicaran les taules de l'Annex II i III a les conductes següents:
 - a) Explotar petards o elements pirotècnics fora dels llocs i ocasions autoritzats.
 - b) Utilitzar aparells de reproducció sonora sense l'ús d'auriculars i funcionant a elevat volum.
 - c) Romandre en horari nocturn en concurrència amb altres persones o grups de persones, reunides en la via o espais públics, o en espais exteriors de titularitat privada i ús públic, quan no existeixi autorització produint, a conseqüència de l'actuació col·lectiva, sorolls que ocasionin molèsties i pertorbin el descans i la tranquil·litat dels veïns.



Article 28. Aparells i instal·lacions domèstiques.

1. Amb la finalitat de no pertorbar la bona convivència, els propietaris o usuaris de receptors de ràdio, televisió, equips de música, electrodomèstics, aparells d'aire condicionat o instruments musicals i, en general de qualsevol font sonora de caràcter domèstic, hauran d'instal·lar-los i ajustar el seu ús, de manera que el seu funcionament compleixi amb els valors límits d'emissió establertes les taules B1 i B2 de l'annex III de la present Ordenança.
2. Així mateix, hauran de complir amb els límits de vibracions aplicables a l'espai interior establerts en la taula C de la present Ordenança.

Article 29. Comportaments a l'interior d'habitatges o locals particulars.

1. El comportament a l'interior dels habitatges haurà de mantenir-se dins dels límits tolerables de la bona convivència veïnal, sense que es produeixin sorolls que pertorbin el descans i tranquil·litat dels veïns o impedeixin el normal desenvolupament de les activitats pròpies del local receptor, així com hauran de respectar els valors màxims de transmissió autoritzats en la present Ordenança.
2. En concret, s'aplicaran les taules de l'Annex II i III a les conductes següents:
 - a) Ocasionar sorolls d'impacte per reparacions, instal·lacions d'elements domèstics o actuacions similars durant l'horari nocturn.
 - b) Realitzar festes en locals que excedeixin del tolerable, a causa del nombre de persones congregades, a l'elevat volum de la música, a la pràctica de ball o altres comportaments que generin sorolls d'impacte, en particular en horari nocturn.
 - c) Realitzar assajos o interpretacions musicals o emetre música, a elevat volum, en horari nocturn.

Article 30. Animals domèstics

Els propietaris o les persones que disposin d'animals domèstics hauran d'adoptar les mesures necessàries per evitar que aquests produeixin sorolls que ocasionin molèsties al veïnat pertorbant la convivència.

SECCIÓ 3a. ALTRES ACTIVITATS EN EL MEDI AMBIENT EXTERIOR

Article 31. Transport de mercaderies, càrrega i descàrrega.

1. La càrrega, descàrrega i repartiment de mercaderies, així com el transport de materials en camions, haurà de realitzar-se adoptant les mesures i precaucions necessàries per reduir al mínim la contaminació acústica, com per exemple mantenir el motor apagat durant la càrrega o descàrrega del vehicle.
2. Aquestes activitats es desenvoluparan sense produir impactes directes en el vehicle ni en el paviment. Així mateix, s'empraran les millors tècniques disponibles per evitar el soroll produït pel desplaçament i tremolors de la càrrega durant el recorregut del repartiment.
3. L'horari de les activitats de càrrega i descàrrega de mercaderies, manipulació de productes, contenidors, materials de construcció o similars comprèn de les 8 a les 21 hores, excepte a les àrees acústiques d'ús predominant industrial i sempre que no afecti els habitatges, en què no hi ha limitació d'horaris.
4. L'Ajuntament pot autoritzar, de manera excepcional, la càrrega o descàrrega de materials a les empreses o comerços que justifiquin tècnicament la impossibilitat d'adaptar-se als horaris que s'estableixen en l'apartat anterior, sempre que es garanteixi que es compleixen els valors límit d'emissió acústica.

Article 32. Recollida de residus urbans i tasques de neteja viària.

1. La recollida de residus urbans i les labors de neteja viària adoptaran les mesures i precaucions tècnicament viables per minimitzar els sorolls, tant respecte dels vehicles de recollida de residus i maquinària de recollida i neteja, com en l'execució dels treballs en la via pública ja sigui en la manipulació de contenidors com en la compactació de residus, la neteja o l'escombratge mecànic, etc..
2. Els contenidors de recollida de vidre situats en zones residencials s'instal·laran, preferentment, en llocs en els quals es compatibilitzi l'eficàcia i la minimització de molèsties als veïns.
3. L'horari de les activitats de càrrega i descàrrega de mercaderies, manipulació de productes, materials de construcció o similars comprèn de les 8 a les 21 hores, excepte a les àrees acústiques d'ús predominant industrial i sempre que no afecti els habitatges, en què no hi ha limitació d'horaris.



CAPITOL VIII
NORMES ESPECÍFIQUES PER ACTIVITATS COMERCIALS, INDUSTRIALS I DE SERVEIS.

Article 33. Adequació de les activitats a les disposicions d'aquesta Ordenança.

1. Les activitats subjectes a llicència, autorització administrativa o altres figures d'intervenció administrativa hauran de complir en tot moment amb les normes vigents en matèria de contaminació acústica, sense perjudici de l'aplicació dels períodes transitoris que s'estableixin en l'aprovació de noves normes.
2. Amb caràcter previ a la concessió de l'autorització o llicència municipal els projectes o altra documentació anàloga relativa a les activitats públiques o privades que vulguin desenvolupar-se, hauran d'incorporar els estudis o informes tècnics tal com s'indica en els apartats següents.
3. En el cas d'activitats o projectes sotmesos a procediments ambientals, el compliment de les disposicions contingudes en la present Ordenança es controlarà durant la tramitació de l'esmentat procediment.
4. Una vegada atorgada la llicència o autoritzada una activitat, en el cas que aquesta no compleixi amb el que es disposa en la present Ordenança, encara de forma sobrevinguda, se li requerirà l'adopció de les mesures correctores que siguin necessàries sobre el funcionament de l'activitat, o les instal·lacions o elements que procedeixi, o bé la revisió de la llicència o de l'acte d'intervenció administrativa prèviament existent, per ajustar-se a les condicions reglamentaries.

Article 34. Protecció d'entorns socio-sanitaris.

1. Les activitats renoueres, és a dir, amb un nivell d'immissió exterior superior a 75 dB(A) s'han d'instal·lar a una distància de 100 metres com a mínim de residències per a gent gran, ambulatoris o altres centres sanitaris amb serveis d'hospitalització o d'urgències.

2. S'exceptuen de complir l'obligació que s'estableix en el paràgraf anterior les activitats següents:

Activitats recreatives esportives en espais oberts o a l'aire lliure, aquàtiques, subaquàtiques o aèries.

Parks infantils.

Activitats culturals i socials.

Parks o jardins botànics.

Article 35. Activitats que disposen d'espais oberts al medi ambient exterior. (Tipus 0)

1. S'inclouen dins aquest article les activitats que disposen d'espais oberts al medi ambient exterior, tals com terrasses, porxos, patis, jardins o similars.
2. Per a efectes de control de la contaminació acústica, es considera que aquests espais formen part de l'activitat objecte, per la qual cosa el promotor haurà d'aplicar també les mesures correctores adients que assegurin el compliment dels límits de transmissió de renous i vibracions a l'exterior i interior de locals acústicament confrontants, que s'estableixen en els articles 12, 13 i 14 d'aquesta Ordenança.
3. El titular és en tot cas el responsable últim dels renous ocasionats pel comportament de les persones usuàries del seu establiment, local i/o instal·lacions durant l'horari de funcionament de l'activitat.

Article 36. Classificació d'activitats a l'efecte de condicions d'insonorització.

1. Als efectes d'aquesta Ordenança les activitats es classifiquen en els tres tipus següents:

- a) Tipus 1: activitats permanents amb un nivell d'immissió a l'interior del local inferior o igual a 74 dB(A). Correspon a activitats sense equips de reproducció o amplificació sonora o audiovisual ni música ni actuacions en directe.
- b) Tipus 2: activitats permanents amb un nivell d'immissió a l'interior del local de 75 a 84 dB(A). Correspon a activitats amb equips de reproducció o amplificació sonora o audiovisual o amb música.
- c) Tipus 3: activitats permanents amb un nivell d'immissió a l'interior del local de 85 a 100 dB(A). Correspon a espectacles públics, activitats recreatives i establiments públics, amb música o actuacions musicals en directe o sense, entre d'altres.

2. S'entén per nivell d'immissió el nivell sonor màxim, LAeq,60s que es genera dins l'activitat, mesurat en un lloc representatiu degudament justificat, segons el procediment que s'estableix en l'annex IV d'aquesta Ordenança. En els locals de concurrència pública el nivell sonor s'ha de mesurar a la part central de la zona de públic on hi hagi el major nivell sonor i amb tots els serveis a ple rendiment.





3. Amb caràcter general les activitats incloses en qualsevol tipus d'activitat que estiguin ubicades en edificis amb ús residencial o contigus a aquests, han de disposar de l'aïllament necessari per garantir que als habitatges es compleixen els valors límit d'immissió que s'estableixen en el capítol III d'aquesta Ordenança.

Article 37. TIPUS 1. Requisits i tramitació administrativa.

1. Les activitats de tipus 1 en cap moment podran disposar de ràdios, televisors, equips HI-FI, o qualsevol altre equip de reproducció o amplificació sonora o audiovisual en funcionament dins l'establiment o en la superfície ocupada per a aquesta activitat.

2. Igualment, l'activitat, les seves instal·lacions i/o el comportament del públic assistent, estaran sotmeses al compliment dels valors límits d'immissió de renous i vibracions transmesos al medi ambient exterior i als locals confrontats, indicats en la present ordenança.

Article 38. TIPUS 2. Requisits i tramitació administrativa.

1. Per a l'obertura d'activitats del tipus 2 és necessari que un tècnic competent elabori un estudi acústic específic, que s'ha d'incorporar al projecte d'activitats, si pertoca, relatiu a la incidència acústica de l'activitat en l'entorn. L'estudi ha de descriure l'activitat que es pretén dur a terme, els equips que s'han d'instal·lar, la directivitat dels altaveus, l'angle d'abast de la font d'ona sonora, les característiques dels elements acústics, les mesures correctores i els plànols de situació a la zona i de les instal·lacions realment executades.

2. L'estudi acústic que s'indica en el punt anterior ha de contenir la informació mínima següent:

a) La identificació dels emissors acústics de l'activitat, inclosa la producció de renou de la veu humana, amb la valoració dels nivells màxims d'emissió de renou en l'origen. El renou procedent de les màquines i dels equips de reproducció musical s'han de justificar amb la documentació tècnica corresponent facilitada pel fabricant. En el cas que no es disposi d'aquesta documentació, s'ha d'aportar un certificat del tècnic competent que acrediti el nivell de renou emès enregistrat d'acord amb un procediment de mesuratge reconegut.

b) La valoració, mitjançant un mètode de solvència tecnicocientífica reconeguda, dels efectes additius dels emissors acústics identificats, que indiqui els nivells d'immissió acústica que produeix el conjunt d'emissors acústics.

c) La valoració, mitjançant un mètode de solvència tecnicocientífica reconeguda, que comprovi que els nivells de renou transmès al medi exterior i als locals, les activitats i els habitatges confrontats no superen els valors límit d'immissió que s'estableixen en aquesta Ordenança.

d) En el cas que sigui necessari aplicar mesures correctores i protectores, s'han de proposar les que es considerin més oportunes per no superar els valors límit d'immissió que s'estableixen en aquesta Ordenança.

e) En el cas que s'apliquin mesures correctores i protectores, s'han d'avaluar els nivells d'immissió, mitjançant un mètode de solvència tecnicocientífica reconeguda, al medi exterior, als locals, les activitats i els habitatges confrontats.

3. Quan s'hagin executat les instal·lacions, el tècnic o director competent ha d'estendre un certificat, que ha de formar part del certificat final d'activitat, si pertoca, que acrediti que es compleix aquesta Ordenança i la normativa sectorial aplicable. Així mateix, el certificat ha de contenir:

a) El volum màxim a què es pot tenir cadascun dels equips de reproducció o amplificació sonora instal·lats en l'activitat sense que, en la situació més desfavorable, s'ultrapassin els valors límits d'immissió de renous i vibracions. S'ha d'indicar si els emissors acústics s'han limitat mecànicament o digitalment perquè no se superi aquest volum màxim.

b) Els resultats dels mesuraments efectuats en els llinars de la superfície de l'activitat.

c) Els resultats reals dels mesuraments efectuats a una distància de dos metres dels límits de l'activitat o en la ubicació més desfavorable, que en cap cas poden superar els valors límit que s'indiquen en el quadre B1 de l'annex III.

d) Els resultats reals dels mesuraments en els espais interiors, en la ubicació més desfavorable, que han de respectar els valors límit que s'indiquen en el quadre B2 de l'annex III.

e) Els resultats reals dels mesuraments de les vibracions de les màquines instal·lades a l'activitat en els espais confrontats o en la ubicació més desfavorable, que han de respectar els valors límit que es fixen en la taula C de l'annex III d'aquesta Ordenança.

f) Altres resultats aclaridors o d'interès per a l'estudi, mesurats d'acord amb una norma UNE, el document bàsic "DB-HR Protecció contra el soroll", aprovat pel Reial decret 1371/2007, o qualsevol altra norma similar.

g) El grau màxim que exigeix la normativa aplicable estatal, autonòmica o local per a la protecció del medi ambient contra la contaminació per emissió de renous i vibracions.

h) La signatura del responsable de l'activitat precedida de l'expressió Vist i plau, que dona la conformitat a les mesures aplicades. Les mesures s'han de prendre d'acord amb el protocol que s'estableix en l'annex IV d'aquesta Ordenança.

4. L'activitat s'ha de dur a terme amb les portes i les finestres tancades, els elements de ventilació adequats i les mesures esmorteïdores necessàries per no superar els valors límit establerts.

5. La immissió sonora màxima dels televisors i dels equips de reproducció de so és de 65 dB(A) mesurats a un metre de distància de la font.



6. En el cas de les activitats de tipus 2, si no es pot limitar el regulador del volum d'emissió de renou dels televisors o equips de música als valors límit d'immissió de renou, s'ha d'instal·lar un limitador registrador sonomètric amb les característiques que s'estableixen en l'article 40 d'aquesta Ordenança, que garanteixi que a l'exterior i a l'interior dels locals o els habitatges contigus es respecten els valors límit d'immissió sonora que s'estableixen en el capítol III d'aquesta Ordenança.

Article 39. TIPUS 3. Requisits i tramitació administrativa.

1. Per a l'obertura d'activitats del TIPUS 3 és necessari que un tècnic competent elabori un estudi acústic específic, que s'ha d'incorporar al projecte d'activitats, si pertoca, relatiu a la justificació tècnica de la incidència real de l'activitat en l'entorn. L'estudi ha de descriure l'activitat que es pretén dur a terme, els equips que s'han d'instal·lar, la directivitat dels altaveus, l'angle d'abast de la font d'ona sonora, les característiques dels elements acústics, les mesures correctores i els plànols de situació a la zona ocupada i de les instal·lacions realment executades.

2. L'estudi acústic que s'indica en el punt anterior ha de contenir la informació mínima següent:

- a) La identificació dels emissors acústics de l'activitat, inclosa la producció de renou de la veu humana, amb la valoració dels nivells màxims d'emissió de renou en l'origen. El renou procedent de les màquines i dels equips de reproducció musical s'han de justificar amb la documentació tècnica corresponent facilitada pel fabricant. En el cas que no es disposi d'aquesta documentació, s'ha d'aportar un certificat del tècnic competent que acrediti el nivell de renou emès enregistrat d'acord amb un procediment de mesuratge reconegut.
- b) La valoració, mitjançant un mètode de solvència tecnicocientífica reconeguda, dels efectes additius dels emissors acústics identificats, que indiqui els nivells d'immissió acústica que produeix el conjunt d'emissors acústics.
- c) La valoració, mitjançant un mètode de solvència tecnicocientífica reconeguda, que comprovi que els nivells de renou transmès al medi exterior i als locals, les activitats i els habitatges confrontants no superen els valors límit d'immissió que s'estableixen en aquesta Ordenança.
- d) En el cas que sigui necessari aplicar mesures correctores i protectores, s'han de proposar les que es considerin més oportunes per no superar els valors límit d'immissió que s'estableixen en aquesta Ordenança.
- e) En el cas que s'apliquin mesures correctores i protectores, s'han d'avaluar els nivells d'immissió, mitjançant un mètode de solvència tecnicocientífica reconeguda, al medi exterior i als locals, les activitats i els habitatges confrontants.

3. Quan s'hagin executat les instal·lacions, el tècnic o director competent ha d'estendre un certificat, que ha de formar part del certificat final d'activitat, si pertoca, que acrediti que es compleix aquesta Ordenança i la normativa sectorial aplicable. Així mateix, el certificat ha de contenir:

- a) La potència acústica màxima que permet el limitador registrador sonomètric instal·lat a l'activitat. Aquest valor no ha de sobrepassar els valors límits d'immissió de renous i vibracions.
- b) El resultat dels mesuraments efectuats en els llinars de la superfície de l'activitat.
- c) Els resultats reals dels mesuraments efectuats a una distància de dos metres dels límits de l'activitat o en la ubicació més desfavorable, que han de respectar els valors límit que s'indiquen en la taula B1 de l'annex III.
- d) Els resultats reals dels mesuraments en els espais interiors o en la ubicació més desfavorable, que han de respectar els valors límit que s'indiquen en la taula B2 de l'annex III.
- e) Els resultats reals dels mesuraments de les vibracions de les màquines instal·lades a l'obra en els espais confrontants o en la ubicació més desfavorable, que han de respectar els valors límit que es fixen en la taula C de l'annex III d'aquesta Ordenança.
- f) Altres resultats aclaridors o d'interès per a l'estudi, mesurats d'acord amb una norma UNE, el document bàsic "DB-HR Protecció contra el soroll", aprovat pel Reial decret 1371/2007, o qualsevol altra norma similar.
- g) El valor límit que estableix la normativa aplicable estatal, autonòmica o local per a la protecció del medi ambient contra la contaminació per emissió de sorolls i vibracions.
- h) La signatura del responsable de l'activitat precedida de l'expressió Vist i plau, que dona la conformitat a les mesures aplicades. Les mesures s'han de prendre d'acord amb el protocol que s'estableix en l'annex IV d'aquesta Ordenança.

4. L'activitat, les instal·lacions i el comportament de les persones que hi participen han de respectar els valors límit d'immissió de renous i vibracions transmesos al medi ambient exterior i als locals contigus que s'indiquen en el capítol IV d'aquesta Ordenança.

5. L'activitat s'ha de dur a terme amb les portes i les finestres tancades, els elements de ventilació adequats i les mesures esmorteïdores necessàries per no superar els valors límit establerts. Així mateix, ha de disposar de doble porta amb molles de retorn i tancament hermètic, en posició tancada, o d'altres sistemes equivalents que garanteixin l'aïllament permanent de la façana en els moments d'entrada i sortida de públic.

6. Aquestes activitats estan obligades a instal·lar un limitador registrador sonomètric amb les característiques que s'estableixen en l'article 40 d'aquesta Ordenança que no permeti un nivell d'immissió interior superior a 100 dB(A).



7. Els controls inicials i periòdics han de certificar que s'apliquen les mesures atenuadores projectades que assegurin el compliment dels requeriments i dels valors límit d'immissió aplicables tant a l'exterior com a l'interior.

8. La instal·lació d'un limitador registrador no substitueix en cap cas l'aïllament mínim que ha de tenir l'establiment.

Article 40. Característiques del limitador registrador sonomètric per filtrar freqüències.

1. Les activitats dels tipus 3, i les de tipus 2 quan pertoqui, han de disposar d'un sistema limitador dels equips de reproducció o amplificació per controlar el renou emès que:

- a) Permeti programar els límits d'immissió a l'interior de l'activitat i a l'habitatge més exposat o a l'exterior de l'activitat per a tots els períodes horaris.
- b) Disposi d'un micròfon extern que reculli el nivell sonor dins el local. Aquest dispositiu ha d'estar calibrat amb l'equip electrònic per detectar possibles manipulacions i se n'ha de poder verificar el funcionament correcte amb un sistema de calibratge.
- c) Permeti programar horaris d'emissió musical diferents per a cada dia de la setmana (hora d'inici i hora d'acabament) i introduir horaris extraordinaris per a festivitats determinades.
- d) Restringeixi l'accés a la programació d'aquests paràmetres als tècnics municipals autoritzats, mitjançant sistemes de protecció mecànics o electrònics.
- e) Guardí un historial en què aparegui el dia i l'hora en què es fan fer les darreres programacions.
- f) Emmagatzemi, en un suport físic estable, durant un mes com a mínim, els nivells sonors (nivell de pressió sonora continu equivalent amb ponderació freqüencial A) i les possibles manipulacions amb una periodicitat programable entre 5 i 15 minuts.
- g) Emmagatzemi les possibles manipulacions tant de l'equip musical com de l'equip de limitació en una memòria interna.
- h) Permeti detectar altres fonts que puguin funcionar de manera paral·lela.
- i) Disposi d'un sistema de precintament de les connexions i del micròfon.
- j) Disposi d'un sistema que impedeixi la reproducció musical i audiovisual en el cas que l'equip limitador es desconnecti de la xarxa elèctrica o del sensor.
- k) Permeti, als serveis municipals o a les empreses acreditades per l'Ajuntament, accedir a l'emmagatzematge informàtic dels registres, si és possible de manera telemàtica.
- l) Permeti el filtratge per bandes de freqüència d'octaves mitjançant un sensor integrador mitjanador.

2. El volum màxim d'emissió que permetin aquests dispositius ha d'assegurar que, d'acord amb l'aïllament acústic real de què disposi el local en què s'exerceix l'activitat, es compleixin els límits de transmissió sonora a l'exterior i l'interior de locals acústicament afectats que s'estableixen en el capítol IV d'aquesta Ordenança.

Article 41. Protecció enfront de renou d'impacte

En els locals en els quals, per les característiques pròpies de l'activitat, es produeixen de forma sistemàtica renous d'impacte sobre el sòl que no puguin evitar-se amb la protecció acústica del mobiliari o amb la instal·lació de màquines o electrodomèstics sobre bancada, la resistència del sòl enfront d'impactes haurà de ser tal que, en efectuar-se prova amb màquina d'impactes normalitzada d'acord amb el protocol descrit en l'annex IV d'aquesta Ordenança, no es transmetin als recintes receptors afectats, nivells sonors superiors a 40 dBLAeq10s, si el funcionament de l'activitat és en període horari diürn i vespertí, ni superiors a 35 dBLAeq10s, si l'activitat funciona durant el període horari nocturn.

Article 42. Mesures de protecció enfront de vibracions

Tot equip, màquina, conducte de fluids o electricitat, o qualsevol altre element generador de vibracions s'instal·larà i mantindrà amb les precaucions necessàries per reduir al màxim possible els nivells transmesos pel seu funcionament i perquè, en cap cas, se superin els límits màxims autoritzats en l'article 14 d'aquesta Ordenança, fins i tot dotant-lo d'elements elàstics separadors o de bancada antivibratòria independent si fos necessari.

Article 43. Declaració responsable per a activitats secundàries d'amenització musical complementària

De conformitat amb la Directiva Europea de Serveis, les activitats i instal·lacions productores de sorolls o vibracions de tipus II, i no subjectes a mesures de prevenció ambiental, hauran de presentar una declaració de responsable d'inici de l'exercici de l'activitat, subscripta per l'interessat, en què manifesti, sota la seva responsabilitat, que compleix els requisits establerts a la normativa vigent, que disposa de la documentació que així ho acredita i que es compromet a mantenir el seu compliment durant el període de temps inherent a l'activitat.

Article 44. Incompliments.

Aquelles activitats que en el seu desenvolupament incompleixin qualsevol dels mandats d'aquesta ordenança se'ls podrà precintat l'equip, sistema, o maquinària, impedit el seu funcionament fins que no es regularitzi la seva situació. Igualment l'autoritzat competent incoarà el corresponent expedient sancionador.



TÍTOL III INFRACCIONS I SANCIONS

CAPITOL I INFRACCIONS

Article 45. Infraccions lleus.

- a) Superar els límits sonors establerts com base en la normativa de desenvolupament d'aquesta llei en menys de 6 dB (A).
- b) Obtenir nivells de transmissió de vibracions superiors als que es fixen reglamentàriament com a estàndard.
- c) La no-comunicació a l'administració competent de les dades requerides per aquesta dins de terminis establerts a aquest efecte.
- d) La instal·lació o comercialització d'emissors acústics que no adjunten la informació sobre els seus índexs d'emissió, quan aquesta informació sigui exigible d'acord amb la normativa aplicable.
- e) La realització d'activitats prohibides o l'incompliment de les obligacions previstes en aquesta llei quan no siguin expressament tipificades com a infraccions greus o molt greus.
- f) Produir sorolls i vibracions contravenint el que es disposa en l'article 15 de la present Ordenança.
- g) El funcionament d'alarmes quan s'incompleixin les seves especificacions tècniques quant al tipus d'alarma autoritzada, temps màxim d'emissió per cycle de funcionament o seqüència de repetició, o el funcionament d'alarmes sense desconnectar-se per un període superior a tres i inferior a trenta minuts en horari diürn o vespertí.
- h) Practicar proves de comprovació del funcionament d'alarmes fora de l'horari i de les condicions establertes en la present Ordenança.
- i) L'ús no autoritzat en el medi ambient exterior d'elements de megafonia o d'altres dispositius sonors assenyalats en l'article 26 d'aquesta Ordenança.
- j) Pertorbar el descans i la tranquil·litat dels veïns o vianants o impeding el normal desenvolupament de les activitats pròpies del local receptor, ja sigui com a emissor o com a titular de l'habitatge arrendat per mor del risc ocasionat quan es destinen els immobles a lloguer vacacional.
- k) Explotar petards o elements pirotècnics fora dels llocs i ocasions autoritzats.
- l) Ocasionar molèsties al veïnat, pertorbant la convivència, pel soroll produït per animals domèstics.
- m) La no comunicació a l'administració competent de les dades requerides per aquesta dins dels terminis establerts a tal efecte.

Article 46. Infraccions greus.

- a) L'incompliment de les condicions establertes en matèria de contaminació acústica en l'autorització ambiental integrada, en l'autorització o aprovació del projecte sotmès a avaluació d'impacte ambiental, en la llicència d'activitats, en la llicència d'obres, llicència integrada, o en altres figures d'intervenció administrativa, quan no s'hagi produït un dany o deteriorament greu per al medi ambient ni s'hagi posat en perill greu la salut o la seguretat de les persones.
- b) L'incompliment de les mesures de correcció d'infraccions lleus en el termini concedit per a això, o dur a terme la seva correcció de manera insuficient.
- c) Sobrepassar de 6 a 15 dB (A), en la resta de supòsits, els límits establerts en la present ordenança.
- d) L'ocultació o alteració maliciosa de dades relatives a la contaminació acústica aportades als expedients administratius encaminats a l'obtenció d'autoritzacions o llicències relacionades amb l'exercici de les activitats regulades en aquesta llei.
- e) La no-adopció de les mesures correctores requerides per l'administració competent en el cas d'incompliment dels objectius de qualitat acústica.
- f) Obstaculitzar la tasca inspectora o de control de les administracions públiques.
- g) L'exercici de l'activitat sense mantenir les portes interiors i exteriors del vestíbul acústic tancades mentre no existeixi pas de persones per elles.
- h) No tenir permanentment instal·lats i connectats els sistemes limitadors per a autocontrol del volum d'emissió dels equips de reproducció o amplificació de so o manipular-los.
- i) El funcionament d'alarmes per un període superior a trenta minuts en horari diürn o vespertí, o superior a cinc minuts en horari nocturn, sense desconnectar-se.
- j) Realitzar treballs de càrrega, descàrrega o repartiment de mercaderies, o el transport de materials en camions sense complir amb el que es disposa en l'article 31 de la present Ordenança, amb la finalitat d'evitar la producció de contaminació acústica.
- k) L'incompliment de l'article 32 pel que fa a la recollida de residus.
- l) L'incompliment de l'article 20.3 relativa als horaris d'ús de maquinària i eines per a obres.
- m) L'execució d'obres utilitzant màquines picadores, incomplint el que assenyalava l'article 20.4.
- n) La reincidència en la comissió d'infraccions lleus en un període inferior a dos anys.





Article 47. Infraccions molt greus.

- a) La producció de contaminació acústica per sobre dels valors límit establerts a les zones de protecció acústica especial i en zones de situació acústica especial.
- b) L'incompliment de les condicions establertes en matèria de contaminació acústica en l'autorització ambiental integrada, en l'autorització o aprovació del projecte sotmès a avaluació d'impacte ambiental, en la llicència d'activitats, en la llicència d'obres, llicència integrada, o en altres figures d'intervenció administrativa, quan s'hagi produït un dany o deteriorament greu per al medi ambient o s'hagi posat en perill greu la salut o la seguretat de les persones.
- c) L'incompliment de les normes que estableixen requisits relatius a la protecció de les edificacions contra el soroll, quan s'hagi posat en perill greu la seguretat o la salut de les persones.
- d) L'incompliment de les mesures provisionals imposades per l'Ajuntament, o de les mesures d'adequació a la legalitat, consistents en el cessament o clausura de l'activitat o la suspensió del funcionament de la instal·lació.
- e) L'incompliment de les mesures de correcció d'infraccions greus en el termini fixat per realitzar la seva correcció o realitzar-la de manera insuficient.
- f) Superar els nivells sonors permesos en més de 15 dB (A) o, fins i tot, superant-los en menys, quan s'hagi produït un dany o deteriorament greu per al medi ambient o s'hagi posat en perill greu la seguretat o la salut de les persones.
- h) Obtenir nivells de transmissió de vibracions corresponents a més de dues corbes K de les que s'estableixin reglamentàriament com a estàndards i que són superiors a la màxima admissible per a cada situació, o quan, sense arribar a aquests nivells, s'hagi produït un dany o deteriorament greu per al medi ambient o s'hagi posat en perill greu la seguretat o la salut de les persones.
- i) La reincidència en la comissió d'infraccions greus en un període inferior a dos anys.

CAPÍTOL II SANCIONS

Article 48. Sancions.

1. Les infraccions previstes a l'article anterior poden donar lloc a la imposició de totes o de qualsevol de les següents sancions, sancions que en tot cas han d'imposar-se seguint el criteri de la proporcionalitat:

1. En el cas d'infraccions molt greus:

1. Multes des de 12.001 euros fins a 300.000 euros.
2. Tancament definitiu, total o parcial, de les instal·lacions.
3. Tancament temporal, total o parcial, de les instal·lacions per un període no inferior a dos anys ni superior a cinc.
4. El precintat temporal o definitiu d'equips i màquines.
5. La prohibició temporal o definitiva del desenvolupament d'activitats.

2. En el cas d'infraccions greus:

1. Multes des de 601 euros fins a 12.000 euros.
2. Tancament temporal, total o parcial, de les instal·lacions per un període màxim de dos anys.

3. En el cas d'infraccions lleus, multes de fins a 600 euros.

1. Les infraccions lleus poden suposar la suspensió de la vigència de les autoritzacions o llicències municipals en què s'hagin establert condicions relatives a la contaminació acústica, per un període de temps inferior a un mes.

2. Les sancions s'imposaran atenent a:

- Les circumstàncies de la persona responsable.
- La importància del dany o deterior causat.
- El grau del dany o de la molèstia que s'hagi causat a les persones, als béns o al medi ambient.
- La intencionalitat o la negligència.
- La reincidència i la participació.
- La nocturnitat dels fets.

L'adopció per part de la persona autora de la infracció de les mesures correctores adequades amb anterioritat a la incoació de l'expedient sancionador.





3. Independentment d'allò que es preveu als apartats anteriors, les sancions poden reduir-se en un percentatge de fins un 50%, quan la persona infractora, abans de la imposició de la sanció, presti el seu consentiment amb la proposta de sanció i acrediti davant aquesta administració la correcció dels motius que varen donar lloc a la seva imposició.

Article 49. Prescripció.

1. Als efectes d'aquesta Ordenança, les infraccions molt greus prescriuran als tres anys, les greus als dos anys i les lleus als sis mesos; les sancions imposades per infraccions molt greus prescriuran als tres anys, les imposades per infraccions greus als dos anys i les imposades per infraccions lleus als sis mesos.

2. El termini de prescripció de les infraccions començarà el dia en què tenguí lloc la infracció.

Interromp la prescripció la iniciació, amb coneixement de la persona interessada, del procediment sancionador, reanudant-se el termini de prescripció si l'expedient sancionador està paralitzat més d'un mes per motius no imputables a la persona presumptament responsable.

3. El termini de prescripció de les sancions comença a comptar-se des del dia següent a aquell en què adquireix fermesa la resolució per la qual s'imposa la sanció.

Interromp la prescripció la iniciació, amb coneixement de la persona interessada, del procediment d'execució, reanudant-se el termini si el procediment està paralitzat durant un mes per motius no imputables a la persona infractors.

Article 50. Responsables.

1. Tan sols poden ser sancionades per fets constitutius d'infraccions administratives per l'incompliment de les obligacions regulades en aquest reglament les persones físiques o jurídiques que resultin responsables dels mateixos.

2. Quan en la infracció hagin participat diverses persones i no sigui possible determinar el seu grau d'intervenció, la responsabilitat de totes serà solidària.

3. De les infraccions comeses amb ocasió de l'exercici d'activitats subjectes a concessió, autorització o llicència administrativa, és responsable el seu titular.

4. De les altres infraccions és responsable qui hagi causat la pertorbació o qui subsidiàriament resulti responsable d'acord amb les normes específiques.

5. La responsabilitat administrativa tindrà lloc sense perjudici de la responsabilitat civil i penal existent. Quan un fet pugui ser constitutiu de delictes o falta, es posarà en coneixement de l'òrgan judicial competent i durant la seva tramitació judicial quedarà suspès el procediment administratiu sancionador.

Article 51 . Competència sancionadora.

La competència sancionadora correspon a l'Ajuntament, mitjançant el seu Batle.

Article 52. Mesures provisionals.

Iniciat el procediment sancionador, l'òrgan competent per imposar la sanció pot adoptar qualsevol de les següents mesures provisionals:

1. Precintat d'aparells, equips o vehicles.

2. Tancament temporal, parcial o total, de les instal·lacions o de l'establiment.

3. Suspensió temporal de l'autorització ambiental integrada, de l'autorització o de l'aprovació del projecte sotmès a avaluació d'impacte ambiental, de la llicència d'activitats o d'altres tipus d'intervenció administrativa en què s'hagin establert condicions relatives a la contaminació acústica.

4. Mesures de correcció, seguretat o control que impedeixin la continuïtat en la producció del risc o del dany.

Article 53. Reinici de l'activitat.

Per exercir l'activitat que ha estat tancada, precintada o suspesa, en una part o en la seva totalitat, és necessari que el seu titular acrediti, mitjançant certificació signada pel personal tècnic competent, que s'han adoptat les mesures necessàries i que compleix els requisits establerts a la present Ordenança.





L'aixecament d'aquest tancament, precinte, o suspensió es realitzarà per l'Ajuntament una vegada feta la corresponent comprovació pels serveis de vigilància i inspecció. Si passat el termini d'un mes des de la notificació de l'adopció de les mesures correctores no s'ha fet la comprovació, es considerarà aixecat el tancament, el precinte o la suspensió.

Article 54. Obligació de reposar.

1. Les persones infractores estan obligades a adoptar les mesures correctores necessàries establertes per l'òrgan sancionador, amb independència de la sanció penal o administrativa que s'imposi.
2. La prescripció de infraccions no afecta a l'obligació de reposar ni a la d'indemnització de danys i perjudicis causats.

Disposició transitòria única.

S'hauran d'adaptar a la present ordenança les activitats obres i edificacions en funcionament que siguin objecte de modificació substancial.

Disposició final

La present Ordenança entrarà en vigor l'endemà de la seva publicació en el BOIB i, en tot cas, un cop transcorregut el termini a què es refereix l'article 65.2 de la Llei 7/1985.

ANNEX II
OBJECTIUS DE QUALITAT ACÚSTICA

Aquest annex s'aplica al conjunt d'emissors que incideixen a les zones de sensibilitat acústica delimitades segons la capacitat acústica del territori que s'estableixen en els mapes de renous.

El mapa de renous municipal classifica acústicament les zones del territori i els valors límit d'immissió d'acord amb les zones de sensibilitat acústica.

Taula A. Objectius de qualitat acústica per a renou aplicables a àrees urbanitzades existents.

Tipus d'àrea acústica			Índex de renou dB(A)		
			Ld	Le	Ln
I	e	Sanitari, docent, cultural	60	60	50
II	a	Residencial	65	65	55
III	d	Terciari diferent al c)	70	70	65
IV	c	Terciari amb predomini de sòl tipus recreatiu i espectacles	73	73	63
V	b	Industrial	75	75	65
VI	f	Sistemes generals d'infraestructures del transport i d'altres equipaments públics que el reclamin. ¹	(2)	(2)	(2)
VII	g	Espais naturals d'especial protecció contra la contaminació acústica.	(3)	(3)	(3)

1 En aquests sectors del territori s'han d'adoptar les mesures adequades de prevenció de la contaminació acústica, en particular mitjançant l'aplicació de les tecnologies de menor incidència acústica entre les millors tècniques disponibles, d'acord amb l'apartat a de l'article 18.2 de la Llei 37/2003.

2 En el límit perimetral d'aquests sectors del territori no s'han de superar els objectius de qualitat acústica per renou aplicables a la resta d'àrees acústiques contigües.

3 Els índexs de renou corresponents als espais naturals d'especial protecció es regulen, si n'és el cas, en la normativa aplicable específica.

http://www.caib.es/eboibfront/pdf/ca/2021/3/1077108



Els objectius de qualitat acústica aplicables a les àrees acústiques es refereixen a una alçada de quatre metres.

Taula A0. Objectius de qualitat acústica per a renou aplicables a nous desenvolupaments urbanístics

Tipus d'àrea acústica			Índex de renou dB(A)		
			Ld	Le	Ln
I	e	Sanitari, docent, cultural	55	55	45
II	a	Residencial	60	60	50
III	d	Terciari diferent al c)	65	65	60
IV	c	Terciari amb predomini de sòl tipus recreatiu i espectacles	68	68	58
V	b	Industrial	70	70	60
VI	f	Sistemes generals d'infraestructures del transport i d'altres equipaments públics que el reclamin.			
VII	g	Espais naturals d'especial protecció contra la contaminació acústica.	(3)	(3)	(3)

3 Els índexs de renou corresponents als espais naturals d'especial protecció es regulen, si n'és el cas, en la normativa aplicable específica.

Els objectius de qualitat acústica aplicables a les àrees acústiques es refereixen a una alçada de quatre metres.

Els objectius de qualitat acústica que s'estableixen en les taules A i A0 es consideren assolits quan, dels valors mesurats d'acord amb els procediments que s'estableixen en l'annex IV, la mitjana anual no supera els valors que es fixen en aquestes taules, i el 97 % de tots els valors diaris durant el període d'un any no els supera en 3 dB.

El període d'avaluació és d'un any. A l'efecte de calcular mitjanes a llarg termini, un any correspon a l'any considerat per a l'emissió de so i a un any mitjà pel que fa a les circumstàncies meteorològiques.

Per determinar el nivell d'avaluació, s'ha de tenir en compte el so incident, és a dir, no s'ha de tenir en compte el so reflectit en el parament vertical mateix. El valor del nivell d'avaluació LAR s'ha d'arrodonir incrementant-lo en 0,5 dB(A), i s'ha de prendre la part entera com a valor resultant.

Taula B. Objectius de qualitat acústica per a renou aplicables a l'espai interior habitable d'edificacions destinades a habitatges, usos residencials, hospitalaris, educatius o culturals.

Ús de l'edifici	Tipus de recinte	Índex de renou dB(A)		
		Ld	Le	Ln
Habitatge o ús residencial	Estances	45	45	35
	Dormitoris	40	40	30
Hospitalari	Zones d'estança	45	45	35
	Dormitoris	40	40	30
Educatiu o cultural	Aules	40	40	40
	Sales de lectura	35	35	35

Els objectius de qualitat acústica aplicables en l'espai interior es refereixen a una alçada d'1,2 a 1,5 metres.

Els objectius de qualitat acústica que s'estableixen en la taula B es consideren assolits quan, dels valors obtinguts d'acord amb els procediments que s'estableixen en l'annex IV, la mitjana anual no supera els valors que es fixen en aquesta taula, i el 97 % de tots els valors diaris durant el període d'un any no els supera en 3 dB.

El període d'avaluació és d'un any. A l'efecte de calcular mitjanes a llarg termini, un any correspon a l'any considerat per a l'emissió de so i a un any mitjà pel que fa a les circumstàncies meteorològiques.



Per determinar el nivell d'avaluació, s'ha de tenir en compte el so incident, és a dir, no s'ha de tenir en compte el so reflectit en el parament vertical mateix. El valor del nivell d'avaluació L_{Ar} s'ha d'arrodonir incrementant-lo en 0,5 dB(A), i s'ha de prendre la part sencera com a valor resultant.

Taula C. Objectius de qualitat acústica per a vibracions aplicables a l'espai interior habitable d'edificacions destinades a habitatges, usos residencials, hospitalaris, educatius o culturals.

Ús de l'edifici	Índex de vibració
	(L _{av})
Habitatge o ús residencial	75
Hospitalari	72
Educatiu o cultural	72
Establiments d'allotjament turístic	78
Oficines	84
Comerços i magatzems	90
Indústria	97

ANNEX III VALORS LÍMIT DE RENOU

Taula A1. Valors límit d'immissió de renou aplicables a noves infraestructures del tipus viari, ferroviari i aeroportuari

Tipus d'àrea acústica receptora			Índex de renou dB(A)		
			L _d	L _e	L _n
I	e	Sanitari, docent, cultural	55	55	45
II	a	Residencial	60	60	50
III	d	Terciari diferent al c)	65	65	55
IV	c	Terciari amb predomini de sòl tipus recreatiu i espectacles	68	68	58
V	b	Industrial	70	70	60

Taula A2. Valors límit màxims d'immissió de renou aplicables a infraestructures del tipus ferroviari i aeroportuari.

Tipus d'àrea acústica receptora			Índex de renou màxim
			L _{Amax} dB(A)
I	e	Sanitari, docent, cultural	80
II	a	Residencial	85
III	d	Terciari diferent al c)	88
IV	c	Terciari amb predomini de sòl tipus recreatiu i espectacles	90
V	b	Industrial	90



Taula B1. Valors límit d'immissió de renou transmès a l medi ambient exterior.

Tipus d'àrea acústica receptora			Índex de renou dB(A)		
			Lk,d	Lk,e	Lk,n
I	e	Sanitari, docent, cultural	50	50	40
II	a	Residencial	55	55	45
III	d	Terciari diferent al c)	60	60	50
IV	c	Terciari amb predomini de sòl tipus recreatiu i espectacles	63	63	53
V	b	Industrial	65	65	55

Taula B2. Valors límit de renou transmès a l'espai interior per qualsevol emissor acústic.

Ús de l'edifici	Tipus de recinte receptor	Índex de renou		
		Lk,d	Lk,e	Lk,n
Residencial	Estances	40	40	30
	Dormitoris	35	35	25
Hospitalari	Estances	40	40	30
	Dormitoris	35	35	25
Educatiu	Aules	35	35	35
	Despatxos, Sales de lectura i estudi	30	30	30
Establiments d'allotjament turístic	Estances d'ús col·lectiu	45	45	45
	Dormitoris	35	35	30
Cultural	Cines, teatres, sales de concerts, conferències i exposicions	30	30	30
Administratiu i oficines	Despatxos professionals	35	35	35
	Oficines	40	40	40
Oferta complementaria	Restaurants, bars i cafeteries	50	50	50
Comerços		50	50	50
Indústria		55	55	55

Qualsevol instal·lació, establiment, activitat o comportament ha de respectar els valors límit d'immissió de renou transmès a l'espai interior receptor, segons el tipus d'àrea acústica receptora, que s'indiquen en el quadre B2 de l'annex III d'aquesta Ordenança. Aquesta taula és vàlida tant per a fonts ubicades en espais interiors confrontants com per a fonts ubicades en el medi ambient exterior.





Taula C. Valors límit per a vibracions aplicables a l'espai interior habitable d'edificis destinats a habitatges o usos residencials, hospitalaris, educatius i culturals.

Ús de l'edifici	Índex de vibració
	(L_{aw})
Habitatge o ús residencial	75
Hospitalari	72
Educatiu o cultural	72
Establiments d'allotjament turístic	78
Oficines	84
Comerços i magatzems	90
Indústria	97

ANNEX IV
DETERMINACIÓ I AVALUACIÓ DELS NIVELLS D'IMMISSIÓ DEL RENOU I LES VIBRACIONS

1. Àmbit d'aplicació

Aquest annex s'aplica a la determinació dels nivells d'immissió corresponents als annexos II i III.

2. Procediment per determinar els nivells d'immissió de renou

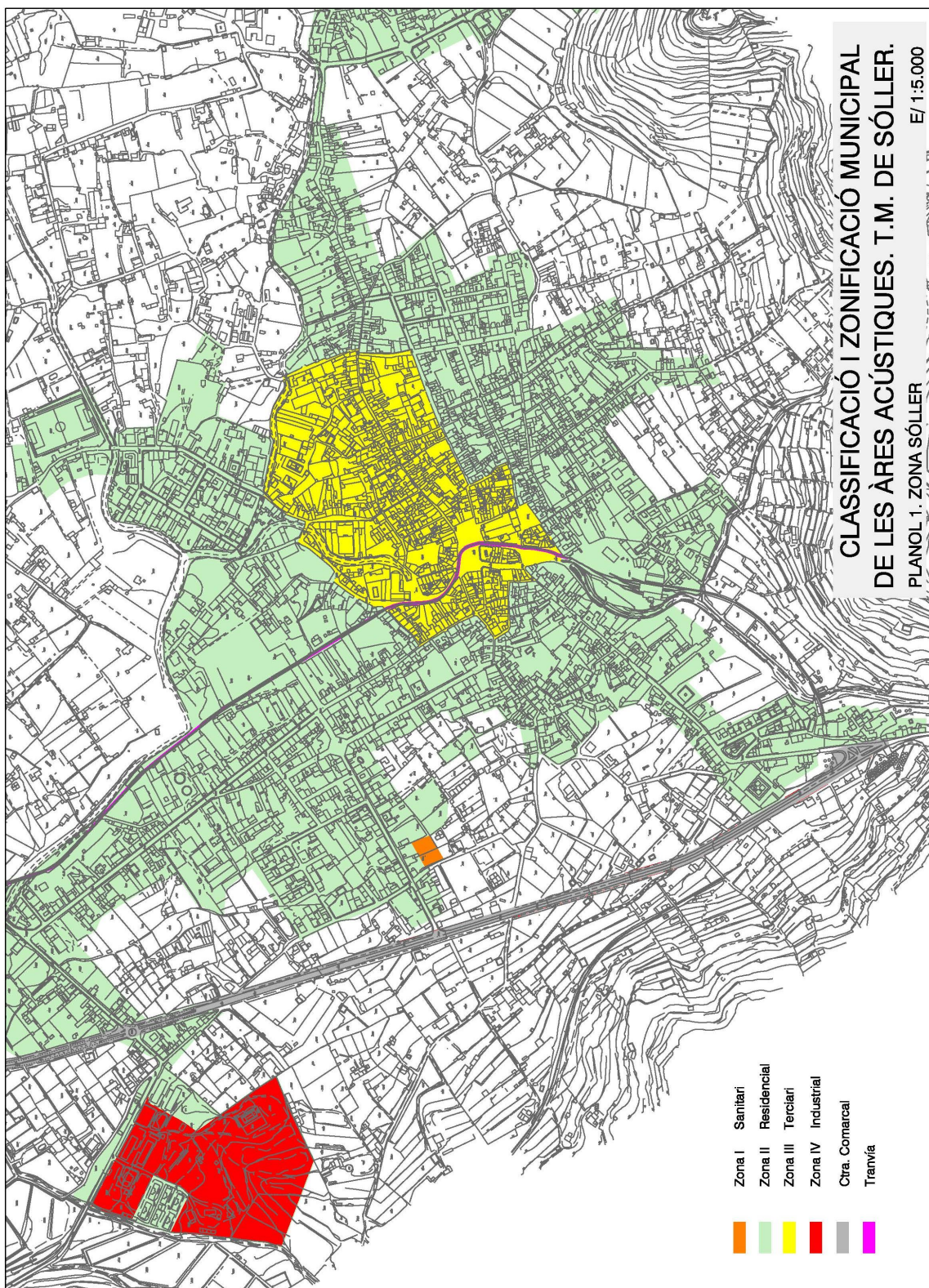
S'ha d'aplicar el procediment que s'estableix en l'apartat A de l'annex IV del Reial decret 1367/2007.

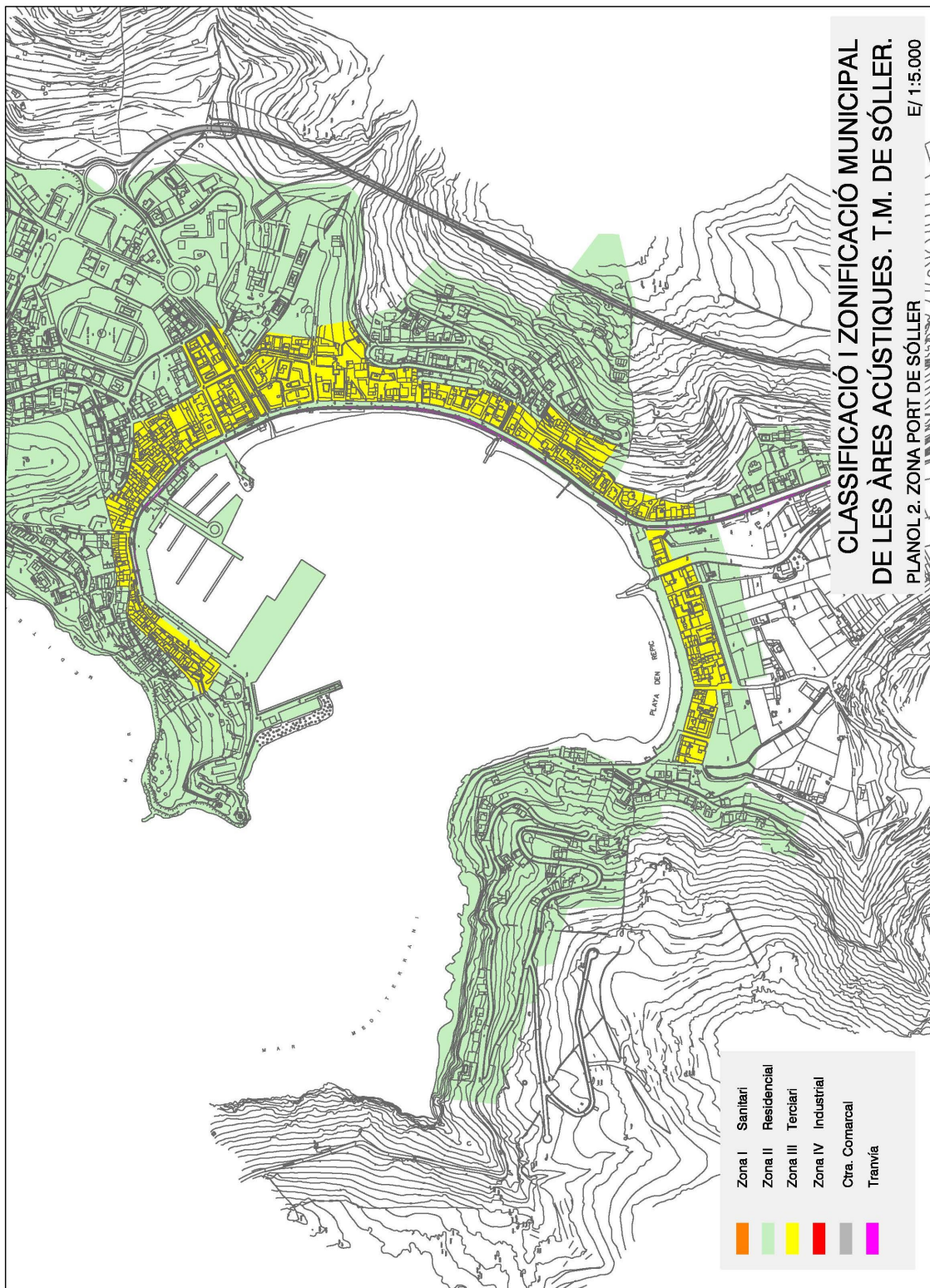
3. Procediment per determinar els nivells d'immissió de vibracions

S'ha d'aplicar el procediment que s'estableix en l'apartat B de l'annex IV del Reial decret 1367/2007.



ANNEX V MAPES DE ZONIFICACIÓ ACUSTICA





<http://www.caib.es/eboibfront/pdf/ca/2021/3/1077108>



