



Secció II. Autoritats i personal

Subsecció segona. Oposicions i concursos

AJUNTAMENT DE CAPDEPERA

12046 *Rectificació bases i convocatòria d'una plaça de policia local publicada al BOIB núm. 191 de 7 de novembre de 2020*

La Junta de Govern Local, en data 17 de novembre de 2020, ha acordat aprovar les següents

BASES ESPECÍFIQUES DE LA CONVOCATÒRIA DEL PROCÉS SELECTIU PER COBRIR COM A PERSONAL FUNCIONARI DE CARRERA D'1 PLAÇA VACANT DE LA CATEGORIA DE POLICIA LOCAL DE L'AJUNTAMENT DE CAPDEPERA MITJANÇANT EL PROCEDIMENT ORDINARI

PRIMERA. Objecte de la convocatòria, procediment de selecció i normativa

La present convocatòria té per objecte regular el procés selectiu per a proveir, com a personal funcionari de carrera, 1 plaça de la categoria de policia local, vacant i dotada pressupostàriament, corresponents a l'Oferta d'Ocupació Pública de l'any 2020, pel sistema d'accés de torn lliure i procediment de selecció d'oposició. Aquesta plaça corresponen a l'escala d'Administració Especial, subescala de Serveis Especials, classe policia local, Grup de classificació C1, de l'Ajuntament de Capdepera.

S'aplicaran a aquestes proves selectives les presents bases; la Llei 4/2013, de 17 de juliol, de coordinació de les policies locals de les Illes Balears, amb la modificació efectuada per la Llei 11/2017, de 20 de desembre; el Decret 40/2019, de 24 de maig, pel qual s'aprova el Reglament marc de coordinació de les policies locals de les Illes Balears i es modifica el Decret 55/2017, de 15 de desembre, del Fons de Seguretat Pública de les Illes Balears; Decret 11/2017, de 24 de març, d'exigència del coneixement de la llengua catalana en els procediments selectius d'accés a la funció pública i per ocupar llocs de treball de l'Administració de la Comunitat autònoma de les Illes Balears; el Reial decret legislatiu 5/2015, de 30 d'octubre, pel qual s'aprova el Text refós de la Llei de l'Estatut bàsic de l'empleat públic, i la Llei 3/2007, de 27 de març, de la funció pública de la Comunitat Autònoma de les Illes Balears, com també la resta de disposicions legals aplicables a la policia local.

Les bases d'aquesta convocatòria s'han de publicar en el *Butlletí Oficial de les Illes Balears*. Així mateix, l'anunci de la convocatòria s'ha de publicar en el *Butlletí Oficial de l'Estat* i ha de contenir la denominació de l'escala i la categoria de les places convocades, el nombre de places, l'ajuntament que les convoca, el sistema d'accés, el procediment selectiu, els mitjans d'impugnació i la data i número del *Butlletí Oficial de les Illes Balears* en què s'hagin publicat les bases.

SEGONA. Requisits dels aspirants

Per ser admeses en aquestes proves selectives, en la data d'acabament del termini de presentació de sol·licituds i durant tot el procés selectiu, les persones interessades han de complir els requisits següents:

- Tenir la nacionalitat espanyola.
- Tenir devuit anys complerts.
- Estar en possessió del títol de batxillerat, tècnic o equivalent, o estar en condicions d'obtenir-lo en la data en què finalitzi el termini de presentació de sol·licituds. En el cas de titulacions expedides a l'estranger, caldrà aportar l'homologació corresponent del Ministeri d'Educació, Cultura i Esport.
- No patir cap malaltia o defecte físic o psicofísic que impedeixi o minvi el desenvolupament correcte de les funcions, en relació amb el quadre de les exclusions que es determinen en l'annex 5 del Decret 40/2019, de 30 d'abril.
- No haver estat separat del servei de l'Administració local, autonòmica o estatal, ni estar inhabilitat per a l'exercici de la funció pública.
- No tenir antecedents penals per delictes dolosos.
- Posseir els permisos de conducció de les classes A2 i B en vigor.
- Comprometre's mitjançant una declaració jurada a portar armes i, si escau, a utilitzar-les.
- Estar en possessió del nivell B2 (nivell avançat) del coneixement de la llengua catalana. Els certificats han de ser els expedits per l'Escola Balear d'Administració Pública, o els expedits o homologats per la conselleria competent en matèria de política lingüística, o els reconeguts segons l'Ordre del conseller d'Educació, Cultura i Universitats de 21 de febrer de 2013.
- Haver abonat la taxa per drets d'examen.



TERCERA. Presentació de sol·licituds

1. Les sol·licituds per prendre part en el procés selectiu s'han d'ajustar al model normalitzat de sol·licitud de l'annex III, s'han d'adreçar a la batlia i presentar-se al Registre de l'Ajuntament de Capdepera o en qualsevol altra de les formes establertes a l'article 16.4 de la Llei 39/2015. El model normalitzat de sol·licitud es trobarà a disposició de les persones interessades al Registre General d'aquest Ajuntament i a la pàgina web, a partir de l'obertura del termini per presentar-les.
2. El termini general de presentació de sol·licituds és de vint dies hàbils a partir de l'endemà de la publicació de la convocatòria en el *Butlletí Oficial de l'Estat*. Quan el darrer dia del termini sigui inhàbil, s'entén prorrogat al primer dia hàbil següent.
3. Juntament amb la sol·licitud emplenada adequadament, les persones aspirants han d'adjuntar:
 - a) Una declaració responsable que la persona aspirant compleix els requisits exigits en les bases, amb referència sempre a la data d'expiració del termini assenyalat per presentar les sol·licituds.
 - b) Acreditació d'haver abonat la taxa per drets d'examen. La manca de justificació del pagament de la taxa indicada determina l'exclusió de l'aspirant. Aquest pagament no substitueix, en cap cas, el tràmit de presentar la sol·licitud en el termini i en la forma prevista.
 - c) Declaració, si escau, de tenir el certificat de superació de les proves d'aptitud física de l'EBAP en els termes que s'estableixen en l'article 165.3 del Decret 40/2019 a l'efecte de restar exemptes de fer les proves físiques del procés selectiu.

L'Administració pot requerir de la persona sol·licitant l'aportació formal de la documentació substituïda per la declaració responsable en qualsevol fase del procediment selectiu.

Els drets d'examen per a aquesta convocatòria es fixa en 15 €, que s'hauran de fer efectius al compte municipal núm.: ES1000810604560001182620.

4. Amb la formalització i presentació de la sol·licitud l'aspirant dona el seu consentiment al tractament de les dades de caràcter personal que són necessàries per prendre part en la convocatòria i per a la resta de la tramitació del procés selectiu, d'acord amb la normativa vigent en matèria de protecció de Dades de Caràcter Personal.
5. Els aspirants queden vinculats a les dades que es facin constar en la seva sol·licitud. El domicili i telèfon que figurin en la mateixa es consideren vàlids a l'efecte de notificacions, i són responsabilitat exclusiva dels candidats tant els errors descriptius com la no comunicació durant el procés de selecció de qualsevol canvi en les dades de la sol·licitud.

QUARTA. Admissió i exclusió de les persones aspirants

1. Finalitzat el termini de presentació de sol·licituds, en el termini màxim de 10 dies hàbils, es publicarà en el tauler d'anuncis de l'Ajuntament i a la pàgina web www.ajcapdepera.net una resolució per la qual s'aprovi la llista provisional d'admesos i exclosos, amb indicació de la causa d'exclusió. En aquesta constaran la data, l'hora i el lloc en què es duran a terme els exercicis de la fase d'oposició, amb indicació de si s'han de dur a terme en una o més sessions, i amb l'interval mínim entre exercici i exercici.

En tot cas, amb la finalitat d'evitar errors i, si se'n produïssin, possibilitar que siguin esmenats dins el termini establert i en la forma escaient, les persones interessades han de comprovar no només que no figuren en la relació de persones excloses sinó que, a més, el seu nom consta en la relació pertinent de persones admeses.

2. Les persones aspirants excloses o omeses disposen d'un termini de deu dies hàbils, comptadors des de l'endemà de la publicació esmentada, per esmenar el defecte o adjuntar el document que sigui preceptiu. Si dins el termini conferit no s'esmenessin les deficiències que haguessin motivat la seva exclusió, la sol·licitud es considerarà no presentada.
3. Una vegada finalitzat el termini esmentat al paràgraf anterior i esmenades, si escau, les sol·licituds, el batle dictarà una resolució, en el termini màxim de deu dies hàbils, d'aprovació de la llista definitiva de persones admeses i excloses. Aquesta resolució es publicarà en els mateixos llocs indicats per a la resolució provisional.

El fet de figurar en la relació de persones admeses no perjudicarà que es reconegui a les persones aspirants la possessió dels requisits exigits per participar en el procés selectiu. Si de la documentació que han de presentar en superar-lo es desprèn que no posseeixen algun dels requisits, perdran tots els drets que es puguin derivar de la seva participació.

CINQUENA. El tribunal qualificador

1. L'òrgan de selecció serà col·legiat i la seva composició s'ha d'ajustar als principis d'imparcialitat i professionalitat dels seus membres respectant el principi de representació equilibrada de dones i homes, excepte per raons fonamentades i objectivament motivades.



2. La composició dels Tribunals serà predominantment tècnica; tots els membres han de tenir titulació igual o superior a les exigides per a l'accés a les places convocades.

3. El personal d'elecció o de lliure designació política, el personal funcionari interí i el personal eventual no poden formar part dels òrgans de selecció. Tampoc no en poden formar part les persones representants dels empleats públics, sens perjudici de les funcions de vigilància i vetlla del bon desenvolupament del procediment selectiu.

4. La pertinença als òrgans de selecció serà sempre a títol individual; no es pot exercir aquesta representació per compte d'altri.

5. El Tribunal Qualificador ha d'estar constituït per cinc membres i el mateix nombre de suplents:

a) President o Presidenta designat per l'ajuntament:

Titular: Sr. Joaquín Rodríguez Garberí

Suplent: Sr. Guillem Mascaró Oliver

b) Vocals:

- Titular, a proposta de la Direcció General d'Emergències i Interior: Sr. Pablo Gala del Rio

- Suplent, a proposta de la Direcció General d'Emergències i Interior: Sra. Jerónima Morey Company

- Titular a proposta de l'Escola Balear d'Administració Pública: Sr. Gregorio Llabrés Abellón

- Suplent a proposta de l'Escola Balear d'Administració Pública: Sr. Miguel Angel Gálvez del Postigo Guerrero

- Titular, designat per l'Ajuntament: Sr. Antonio Serralta Juan

- Suplent, designat per l'Ajuntament: Sr. Francisco Borja Tudurí Pons

c) Un secretari o secretària amb veu i vot:

- Titular, designat per l'Ajuntament: Sra. M. del Mar Terol Andrés

- Suplent, designat per l'Ajuntament: Sra. Catalina I. Cursach Llinàs

El tribunal no pot es constituir ni actuar sense l'assistència de més de la meitat dels seus membres, titulars o suplents indistintament, sense president o presidenta ni secretari o secretària. Les decisions s'han d'adoptar per majoria.

6. El tribunal pot acordar la incorporació en les tasques de personal assessor o especialistes en totes o alguna de les proves, que poden actuar amb veu però sense vot.

7. Els membres del Tribunal i els assessors s'han d'abstenir d'intervenir quan concorrin les circumstàncies previstes a l'article 23 de la Llei 40/2015, d'1 d'octubre, de règim jurídic del sector públic. Així mateix, han de notificar aquesta circumstància a l'autoritat que els va nomenar.

L'abstenció i la recusació dels membres del tribunal es regula pels articles 23 i 24 de la Llei 40/2015, d'1 d'octubre, de règim jurídic del sector públic, i pels articles 22 i 23 de la Llei 3/2003, de 26 de març, de règim jurídic de l'Administració de la Comunitat Autònoma de les Illes Balears.

8. Les decisions adoptades pel tribunal es poden recórrer en les condicions establertes a l'article 121 de la Llei 39/2015.

SISENA. Fases del sistema de selecció

El procediment de selecció és el d'oposició, que consisteix en la realització de les proves previstes en la convocatòria per tal de determinar la capacitat i l'aptitud de les persones aspirants.

Proves de l'oposició:

Totes les proves de l'oposició són de caràcter obligatori i eliminatori. És necessari superar la prova anterior per poder passar a la següent.

L'ordre d'actuació dels aspirants serà del més jove al més major.

Les dones embarassades amb previsió de part, o en període de postpart, coincidint amb les dates de realització de qualsevol dels exàmens o proves previstes en el procés selectiu, podran posar en coneixement del Tribunal aquesta situació, adjuntant el corresponent informe mèdic oficial pel qual es certifiqui aquesta circumstància.

La comunicació s'ha de realitzar amb l'antelació suficient per a que el Tribunal pugui determinar sobre la base de la informació si és procedent o no atendre la sol·licitud, ajornar la prova o proves o realitzar-la en un lloc alternatiu.



En cap cas les proves de reconeixement mèdic han d'estimar com a circumstància negativa als efectes del procés selectiu qualsevol derivada de la situació d'embaràs o lactància.

Les proves i l'ordre dels exercicis són les següents:

- Prova d'aptitud física.
- Prova de coneixements tipus test.
- Prova de desenvolupament.
- Prova d'aptitud psicotècnica i de personalitat.

Prova d'aptitud física

Té per objecte comprovar, entre altres aspectes, les condicions de força, agilitat i resistència de les persones aspirants.

Aquesta prova consisteix en la superació de les proves parcials determinades a l'annex 3 del Decret 40/2019, de 24 de maig, pel qual s'aprova el Reglament marc de coordinació de les policies locals de les Illes Balears i es modifica el Decret 55/2017, de 15 de desembre, del Fons de Seguretat Pública de les Illes Balears.

Les proves físiques s'han de superar globalment, d'acord amb el barem i els mèrits que assenyalava el dit annex.

El resultat global d'aquesta prova s'ha d'atorgar sempre que l'aspirant hagi superat un mínim de tres de les quatre proves parcials amb una nota mínima de 5 o superior i que, en l'altra prova parcial, la nota sigui igual o superior a 3. La nota mitjana d'apte s'ha d'atorgar sempre que el resultat sigui igual o superior a 5; si és inferior a 5, serà de no apte.

Les aspirants que estiguin embarassades o en període de postpart en la data de realització de les proves físiques, i això impedeixi o dificulti la realització d'aquesta prova, i sempre que ho acreditin mitjançant un certificat mèdic, ho han de posar en coneixement del Tribunal Qualificador, amb caràcter previ a la realització de la prova o l'exercici. En aquest cas duran a terme la resta de les proves.

Si se superen aquestes, la qualificació de la fase d'oposició queda condicionada a la superació de les proves d'aptitud física en la data que el Tribunal determini, una vegada desaparegudes les causes que motivaren l'ajornament. El Tribunal pot establir d'ofici de forma motivada i amb audiència a l'aspirant afectada, una data apropiada per realitzar les proves físiques ajornades.

En tot cas, s'ha de declarar superat el procés selectiu a les persones aspirants amb una puntuació final que no puguin superar les aspirants que s'hagin acollit a aquest dret.

Prova de coneixements tipus test

La prova de coneixements tipus test consta de dos exercicis que es poden realitzar en una sola sessió.

1r exercici: Consisteix a respondre per escrit les preguntes d'un qüestionari de 60 preguntes, amb quatre respostes alternatives, de les quals només una és correcta, sobre el proposat pel Tribunal qualificador, designat per sorteig públic entre 3 alternatives diferents, relacionades amb el programa de temes que figurin a l'annex I de la convocatòria.

La valoració d'aquesta prova és de 0 a 20 punts i cal obtenir un mínim de 10 punts per superar-la.

Les preguntes no resoltes no es valoraran. Les preguntes amb resposta errònia o si hi figura més d'una resposta es penalitzaran amb un quart del valor assignat a la resposta correcta.

Per efectuar la qualificació de l'exercici s'aplicarà la fórmula següent:

$$Q = \frac{\{A - (E/4)\} \times 20}{P}$$

Q: resultat de la prova.

A: nombre de respostes encertades.

E: nombre de respostes errònies.

P: nombre de preguntes de l'exercici.



2n exercici: Consisteix a respondre per escrit les preguntes d'un qüestionari proposat pel Tribunal qualificador, de 60 preguntes amb quatre respostes alternatives, de les quals només una és correcta, designat per sorteig públic entre 3 alternatives diferents, relacionades amb el contingut del temari proposat per l'ajuntament de Capdepera de coneixements geogràfics, històrics, sociològics i demogràfics del terme municipal i de les ordenances municipals de l'ajuntament de Capdepera.

Es pot accedir a les ordenances municipals a la següent URL: <https://ajcapdepera.sedelectronica.es/transparencia/16acd924-7af2-43b1-b87a-7d7f3e09264a/>

La valoració d'aquesta prova és de 0 a 20 punts i cal obtenir un mínim de 10 per superar-la.

Les preguntes no resoltes no es valoraran. Les preguntes amb resposta errònia o que presentin més d'una resposta s'han de penalitzar amb un quart del valor assignat a la resposta correcta.

Per qualificar l'exercici s'ha d'aplicar la fórmula següent:

$$Q = \frac{\{A-(E/4)\} \times 20}{P}$$

Q: resultat de la prova.

A: nombre de respostes encertades.

E: nombre de respostes errònies.

P: nombre de preguntes de l'exercici.

Durada màxima de realització de les proves tipus test: 120 minuts.

En cas que el Tribunal acordi l'anul·lació d'alguna o algunes de les preguntes, per haver detectat d'ofici algun error manifest durant la realització de l'exercici o perquè aquest es detecti com a conseqüència de les al·legacions que posteriorment es presentin, s'ajustarà el valor de cada pregunta per tal de conservar la puntuació màxima possible.

La valoració d'aquesta prova serà el resultat de la suma d'ambdues fases; la puntuació de cada fase suposarà el 50 % de la puntuació total de la prova. No se sumaran les dues fases si en una de les dues s'obté una puntuació inferior a 10. Per aprovar aquest exercici cal obtenir 20 punts com a mínim.

Prova de desenvolupament

Consisteix en el desenvolupament per escrit de dos temes diferents, corresponents al temari general que figura a l'annex I de la convocatòria. L'elecció d'aquests es farà per sorteig. La valoració d'aquesta prova és de 0 a 20 punts i cal obtenir un mínim de 10 per superar-la.

Durada màxima de realització de la prova de desenvolupament: 120 minuts.

Prova d'aptitud psicològica i de personalitat

Aquesta prova consisteix en l'exploració psicotècnica per acreditar nivells mínims d'aptituds intel·lectuals i també en l'exploració de la personalitat i les actituds de les persones aspirants amb la finalitat de determinar el conjunt de competències corresponents a les funcions de la categoria de policia, i descartar l'existència de símptomes o indicadors compatibles amb alteracions psicopatològiques i/o de la personalitat. Les proves seran efectuades per un o varis professionals de la psicologia que actuarà/an com a assessor/s del tribunal.

Aquesta prova consta de dues parts:

a) La primera consisteix a respondre un o diversos tests d'aptitud intel·lectual. La valoració d'aquesta prova és de 0 a 10 punts i cal obtenir un mínim de 5 per superar-la. El resultat serà d'APTE o NO APTE, i quedaran eliminades les persones aspirants que no obtinguin una valoració d'apte.

Durada: 120 minuts

b) La segona consisteix a respondre la prova o les proves per avaluar el conjunt de competències corresponents segons les funcions de la categoria de policia que poden consistir en un o diversos tests i, si es cau, en una entrevista personal per tal de completar l'estudi. La seva valoració és APTE o NO APTE. Quedaran eliminats els aspirants que no obtinguin la valoració d'APTE.



En tot cas, les proves i els instruments utilitzats per a l'avaluació han de comptar amb els requisits tècnics de fiabilitat i validesa propis de psicometria. Així mateix, els qüestionaris de personalitat han de disposar d'escales de desitjabilitat social i/o sinceritat que l'avaluador haurà de considerar.

Durada: 120 minuts

SETENA. Qualificacions dels exercicis i llista provisional de persones aprovades

La qualificacions dels exercicis es farà pública el dia en què s'acordin i es publicaran en el tauler d'anuncis de l'Ajuntament així com a la pàgina web www.ajcapdepera.net. Les persones aspirants poden presentar per escrit en el registre de l'Ajuntament en el termini de 10 dies hàbils comptadors des de l'endemà de la publicació del resultat de cada exercici, les observacions o al·legacions que considerin oportunes, que hauran de ser resoltes de forma motivada pel Tribunal, en tot cas abans de les 48 hores prèvies a l'inici de l'exercici següent. Als efectes assenyalats, s'ha de facilitar la vista dels exercicis de les persones opositores.

Finalitzats tots els exercicis de la fase d'oposició, el tribunal ha de fer pública en el tauler d'anuncis de l'Ajuntament i a la pàgina web www.ajcapdepera.net la llista provisional de persones que l'hagin superat, amb indicació del DNI i de la puntuació obtinguda.

La relació de persones que hagin superat la fase d'oposició serà determinada per la superació de tots els exercicis eliminatoris. La qualificació final de l'oposició serà la mitjana aritmètica de les puntuacions atorgades en les proves avaluable mitjançant puntuació.

En el cas que dos o més aspirants haguessin obtingut la mateixa qualificació total es desfarà l'empat successivament, seguint els criteris següents:

- a) La puntuació més alta obtinguda en la prova tipus test.
- b) La puntuació més alta obtinguda en la prova de desenvolupament.

Les persones aspirants disposaran d'un termini de deu dies hàbils, comptadors des de la publicació de les llistes provisional, per fer reclamacions. Finalitzat aquest termini, el Tribunal disposarà de 10 dies per resoldre'n les reclamacions.

VUITENA. Llista definitiva de persones aprovades en la fase d'oposició

Resoltes les reclamacions, el Tribunal publicarà al tauler d'anuncis de l'Ajuntament i a la pàgina web www.ajcapdepera.net la relació d'aprovats per ordre de puntuació i elevarà a l'òrgan convocant la proposta de les persones aspirants perquè l'aprovi. L'aprovació de la relació d'aspirants que hagin superat el procés selectiu i que hagin de ser nomenats com a personal funcionari en pràctiques serà publicada en el *Butlletí Oficial de les Illes Balears* i a la pàgina web de l'Ajuntament de Capdepera. En cap cas no pot ser un nombre d'aspirants superior al de places convocades.

NOVENA. Presentació de documentació i nomenament funcionaris en pràctiques

Les persones aspirants disposen d'un termini de vint dies hàbils, des de la data de publicació de la resolució d'aprovació de la relació d'aspirants que hagin superat el procés selectiu i que hagin de ser nomenats funcionaris en pràctiques, per presentar els documents que acreditin que compleixen els requisits exigits a la convocatòria.

No requeriran presentació aquells documents que es trobin en poder de l'Ajuntament de Capdepera o se'n pugui comprovar la informació per tècniques telemàtiques, segons es regula en l'article 28 de la Llei 39/2015, d'1 d'octubre, del procediment administratiu comú de les administracions públiques. En aquest darrer cas l'interessat ha d'indicar en quin moment i davant quin òrgan administratiu va presentar els documents esmentats, i les administracions públiques els han de sol·licitar electrònicament a través de les seves xarxes corporatives o d'una consulta a les plataformes d'intermediació de dades o altres sistemes electrònics habilitats a l'efecte.

L'incompliment d'aquest termini o si de l'examen de la documentació presentada se'n dedueix que els aspirants no compleixen els requisits que s'exigeixen en la convocatòria, suposarà la pèrdua del dret a ser nomenats funcionaris en pràctiques i quedaran sense efecte totes les actuacions anteriors relatives al seu nomenament.

Les persones aspirants que superin la fase d'oposició i acreditin que compleixen els requisits que exigeix la convocatòria han de ser nomenades funcionaris en pràctiques pel Batle a l'inici d'aquest període.

El nomenament tindrà efectes des de la data de començament del curs de capacitació o en els supòsits en què la normativa d'aplicació exceptuï haver-lo de realitzar, des de la data de començament de les pràctiques en el municipi. En cap cas es pot nomenar personal funcionari en pràctiques un nombre d'aspirants superior al de places convocades.

Aquesta situació es mantindrà fins que siguin nomenats personal funcionari de carrera, si escau, o qualificats com a no aptes.

DESENA. Personal funcionari en pràctiques

La fase d'oposició es completarà amb la superació d'un període de pràctiques. Aquest període està integrat per la superació tant del curs de capacitació corresponent a la categoria de policia com de la fase de pràctiques en el municipi, relacionades amb les funcions pròpies d'aquesta categoria.

Les persones aspirants que no superin el període de pràctiques d'acord amb el procediment de qualificació previst perdran el dret al seu nomenament com a personal funcionari de carrera, mitjançant una resolució motivada del Batle a proposta de l'òrgan responsable de l'avaluació del període de pràctiques.

Si algun aspirant fos qualificat com a no apte en la fase de pràctiques, o bé si abandonàs les pràctiques abans de la seva qualificació o fos expulsat, en la mateixa resolució es pot requerir les persones aspirants que haguessin aprovat totes les proves, per ordre de puntuació obtinguda en les proves de l'oposició, per ser nomenats personal funcionari en pràctiques. La incorporació d'aquestes persones aspirants en cap cas es pot realitzar en un curs ja iniciat i s'ajornaria al començament del curs de capacitació immediatament posterior.

La resolució esmentada, que exhaureix la via administrativa, es pot recórrer en els termes que estableix la Llei 39/2015, d'1 d'octubre, del procediment administratiu comú de les administracions públiques.

ONZENA. Contingut i retribucions de les pràctiques

Curs de capacitació

Les persones aspirants nomenades funcionaris en pràctiques hauran de realitzar i superar el curs de capacitació, impartit o homologat per l'Escola Balear d'Administració Pública, a què fa referència l'article 34 de la Llei 4/2013, de 17 de juliol, de Coordinació de les Polícies Locals de les Illes Balears, excepte en els supòsits en què la normativa d'aplicació exceptuï la realització d'aquest curs.

Les persones que acreditin haver superat el curs de capacitació de la categoria de policia o superior abans de l'entrada en vigor de la Llei 11/2017, i el tinguin degudament actualitzat, resten exemptes de realitzar aquesta fase de les pràctiques.

L'incompliment de les normes de règim intern establertes en la resolució corresponent de la persona titular de la Conselleria d'Hisenda i Administracions Públiques de l'article 178.2 del Decret 40/2019, de 24 de maig, pel qual s'aprova el Reglament marc de coordinació dels polícies locals dels Illes Balears i es modifica el Decret 55/2017, de 15 de desembre, del Fons de Seguretat Pública dels Illes Balears, pot comportar la no superació del curs de capacitació en les condicions establertes.

Les faltes d'assistència no justificades durant la realització del curs de capacitació comportarà la disminució proporcional dels drets econòmics, sense perjudici de la incidència sobre l'avaluació d'aquest. Els aspirants que no superin el curs de capacitació no podran realitzar el període de pràctiques en el municipi i perdran tots els drets al seu nomenament com a funcionari/a de carrera, cosa que s'haurà de declarar mitjançant resolució motivada de l'òrgan municipal corresponent.

Pràctiques en el municipi

Aquest període de pràctiques per a la categoria de policia es realitzarà una vegada superat el curs de capacitació, excepte que la incompatibilitat de dates aconselli repartir-ho en dues etapes.

En tot cas, és necessari haver completat almenys una cinquena part del curs de capacitació per poder executar la primera etapa de pràctiques. La fase de pràctiques al municipi amb el contingut que determini l'Ajuntament tindrà una durada de 6 mesos.

L'avaluació de les pràctiques es durà a terme segons el que estableixen els articles del 180 al 182 del Decret 40/2019.

Retribució de les pràctiques

Durant el període de pràctiques es rebran les retribucions segons el que estableix l'article 34 bis de la Llei 4/2013.

DOTZENA. Finalització del procés selectiu

El tribunal qualificador elevarà al Batle la llista definitiva de les persones aspirants declarats aptes o no aptes, qui resoldrà i n'ordenarà la publicació en el termini de 15 dies hàbils en el *Butlletí Oficial de les Illes Balears*. La resolució esmentada, que exhaureix la via administrativa, es pot recórrer en els termes que estableix l'article 123 de la Llei 39/2015, d'1 d'octubre del procediment administratiu comú de les Administracions Públiques.





IMPUGNACIÓ

Contra la convocatòria i les seves bases, que posen fi a la via administrativa, es pot interposar un recurs potestatiu de reposició davant l'Alcaldia en el termini d'un mes, comptador des de l'endemà que s'hagin publicat en el *Butlletí Oficial de les Illes Balears*, d'acord amb els articles 123 i 124 de la Llei 39/2015, d'1 d'octubre, del procediment administratiu comú.

També es pot interposar un recurs contenciós administratiu davant el Jutjat d'aquest ordre jurisdiccional en el termini de dos mesos, comptadors des de l'endemà de la seva publicació en el Butlletí Oficial de les Illes Balears, d'acord amb els articles 8.2 i 46.1 de la Llei 29/1998, de 13 de juliol, reguladora de la jurisdicció contenciosa administrativa.

ANNEX I

Temari fase d'oposició

Pel que fa a la normativa reguladora inclosa dins els temaris que han de regir cada procés selectiu, se n'ha d'exigir el coneixement de la versió vigent en la data de finalització del període de presentació de sol·licituds per participar en el procés selectiu, encara que la normativa esmentada estigui en període de vacatio legis en la data de realització de les proves selectives.

1. Constitució espanyola de 1978. La Constitució com a norma suprema. Característiques i estructura de la Constitució espanyola. Principis constitucionals bàsics.
2. Constitució espanyola de 1978. Drets i deures fonamentals.
3. Constitució espanyola de 1978. La Corona. Les Corts Generals. El Govern i l'Administració. Les relacions entre les Corts Generals i el Govern. El poder judicial. El Tribunal Constitucional.
4. Constitució espanyola de 1978. L'organització territorial de l'Estat.
5. Estatut d'autonomia de les Illes Balears. Disposicions generals. Les competències de la Comunitat Autònoma de les Illes Balears. Institucions de la Comunitat Autònoma de les Illes Balears: del Parlament, del president, del Govern de les Illes Balears, dels consells insulars, dels municipis i d'altres entitats locals. El poder judicial a les Illes Balears: el Tribunal Superior de Justícia de les Illes Balears, competències, el president o la presidenta del Tribunal Superior de Justícia de les Illes Balears. Finançament i hisenda: principis generals: principis.
6. Llei 20/2006, de 15 de desembre, municipal i de règim local de les Illes Balears. Els municipis: els elements del municipi. Identificació, lapoblació municipal, l'organització municipal, competències. Disposicions comunes a les entitats locals: reglaments, ordenances i bans.
7. Reial decret legislatiu 6/2015, de 30 d'octubre, pel qual s'aprova el Text refós de la Llei sobre trànsit, circulació de vehicles de motor iseguretat viària. Disposicions generals. Exercici i coordinació de les competències sobre trànsit, circulació de vehicles a motor i seguretat viària: competències dels municipis. Annex I: conceptes bàsics.
8. Reial decret 1428/2003, de 21 de novembre, pel qual s'aprova el Reglament general de circulació per a l'aplicació i el desenvolupament del text articulat de la Llei sobre trànsit, circulació de vehicles de motor i seguretat viària, aprovat pel Reial decret legislatiu 339/1990. Normes generals de comportament en la circulació: normes generals, normes generals dels conductors, normes sobre begudes alcohòliques, normes sobre estupefaents, psicotròpics, estimulants o altres substàncies anàlogues.
9. Reial decret 1428/2003, de 21 de novembre, pel qual s'aprova el Reglament general de circulació per a l'aplicació i el desenvolupament del text articulat de la Llei sobre trànsit, circulació de vehicles de motor i seguretat viària, aprovat pel Reial decret legislatiu 339/1990. La circulació de vehicles.
10. Reial decret 1428/2003, de 21 de novembre, pel qual s'aprova el Reglament general de circulació per a l'aplicació i el desenvolupament del text articulat de la Llei sobre trànsit, circulació de vehicles de motor i seguretat viària, aprovat pel Reial decret legislatiu 339/1990. Lasenyalització: normes generals, prioritat entre senyals. Els senyals i ordres dels agents de circulació.
11. Reial decret 818/2009, de 8 de maig, pel qual s'aprova el Reglament general de conductors. Les autoritzacions administratives per conduir: el permís i la llicència de conducció.
12. Reial decret 2822/1998, de 23 de desembre, pel qual s'aprova el Reglament general de vehicles. Normes generals.



13.Reial decret 2822/1998, de 23 de desembre, pel qual s'aprova el Reglament general de vehicles. Ciclomotors, cicles, vehicles de tracció animal i tramvies.

14.Reial decret 2822/1998, de 23 de desembre, pel qual s'aprova el Reglament general de vehicles. Autoritzacions de circulació dels vehicles: matriculació i matriculació ordinària.

15.Reial decret 2822/1998, de 23 de desembre, pel qual s'aprova el Reglament general de vehicles. Annex II: definicions i categories dels vehicles.

16.Reial decret 2822/1998, de 23 de desembre, pel qual s'aprova el Reglament general de vehicles. Annex XVIII: plaques de matrícula, colors i inscripcions, contrasenyes de les plaques.

17.L'accident de trànsit. Definició, tipus, causes i classes d'accidents. L'activitat policial davant els accidents de trànsit. L'ordre cronològic de les actuacions.

18.Llei 4/2013, de 17 de juliol, de coordinació de les policies locals de les Illes Balears. Principis generals. Cossos de policia local. Estructura i règim de funcionament.

19.Llei 4/2013, de 17 de juliol, de coordinació de les policies locals de les Illes Balears. Règim disciplinari: principis generals, infraccions, sancions i potestat sancionadora, extinció i prescripció.

20.Decret 40/2019, de 24 de maig, pel qual s'aprova el Reglament marc de coordinació de les policies locals de les Illes Balears i es modifica el Decret 55/2017, de 15 de desembre, del Fons de Seguretat Pública de les Illes Balears. Ús de l'equip bàsic d'autodefensa i protecció: disposicions generals, normes generals sobre tinença d'armes, utilització d'armes de foc, utilització de la defensa

i del bastó extensible, utilització de l'aerosol de defensa. Uniformitat i equipament. Normes d'aparença externa, presentació i uniformitat.

21.Llei orgànica 2/1986, de 13 de març, de forces i cossos de seguretat. Principis bàsics d'actuació. Disposicions estatutàries comunes. De les policies locals.

22.La policia local com a policia judicial. La detenció. Concepte. Drets i garanties del detingut. Llei orgànica 6/1984, de 24 de maig, reguladora del procediment d'habeas corpus

23.Reial decret de 14 de setembre de 1882 pel qual s'aprova la Llei d'enjudiciament criminal. La denúncia.

24.Llei orgànica 10/1995, de 23 de novembre, del Codi penal. De la infracció penal. De les persones criminalment responsables dels delictes.

25.Llei orgànica 10/1995, de 23 de novembre, del Codi penal. Delictes contra el patrimoni i contra l'ordre socioeconòmic: dels furt, dels robatoris, del robatori i furt d'ús de vehicles, de la usurpació, de les defraudacions, dels danys.

26.Llei orgànica 10/1995, de 23 de novembre, del Codi penal. Delictes contra la seguretat viària.

27.Llei orgànica 10/1995, de 23 de novembre, del Codi penal. Delictes comesos amb motiu de l'exercici dels drets fonamentals i de les llibertats públiques garantides per la constitució

28.Llei orgànica 3/2018, de 5 de desembre, de protecció de dades personals i garantia dels drets digitals. Disposicions generals. Principis de protecció de dades. Drets de les persones.

29.Llei 11/2016, de 28 de juliol, d'igualtat de dones i homes. Disposicions generals. Competències, funcions, organització institucional i finançament. Violència masclista.

30.Llei 8/2016, de 30 de maig, per garantir els drets de lesbianes, gais, trans, bisexuals i intersexuals i per erradicar l'LGTTBI fòbia. Disposicions generals. Polítiques públiques per promoure la igualtat efectiva de les persones LGTTBI: professionals que actuen en àmbits sensibles. Mecanismes per garantir el dret a la igualtat: disposicions generals



ANNEX II
Barem de puntuació de les proves físiques

1. Prova d'aptitud física

Té com a finalitat comprovar, entre altres condicions, la força, l'agilitat, la rapidesa i la resistència de la persona aspirant. Consisteix a superar, amb una nota de 5 o superior, les proves físiques que s'indiquen, d'acord amb els barems i els criteris que s'estableixen per edat i sexe. Les proves físiques han de superar-se globalment, d'acord amb el barem i els mèrits que s'assenyalin. El resultat global d'aquesta prova ha d'atorgar-se sempre que l'aspirant hagi superat un mínim de 3 de les proves parcials amb una nota mínima de 5 o superior i que, en l'altra prova parcial, la nota sigui 3 o superior. La nota mitjana d'apte ha d'atorgar-se sempre que el resultat sigui 5 o superior; si és inferior a 5, ha de ser de no apte.

2. Proves que s'han de realitzar

Les proves físiques per a policies locals i altres escales de les Illes Balears s'han de realitzar en un mateix dia en el següent ordre:

1. Circuit d'agilitat i flexibilitat.

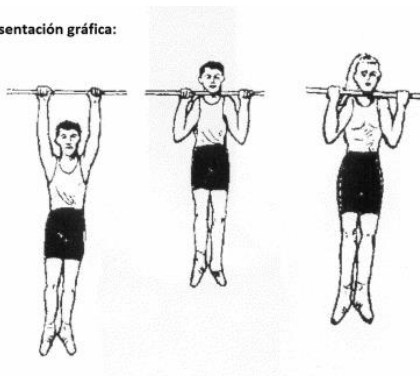
2. Força flexora de les extremitats superiors.

3. Resistència 1.000 m.

4. Aptitud en el mitjà aquàtic.

Força flexora de les extremitats superiors

Representación gráfica:



Objectiu de la prova

Valorar la força relativa de les extremitats superiors i la capacitat d'elevant el pes corporal, mitjançant la flexió de les extremitats superiors, depenent de dues variables: la força flexora dels braços i el pes corporal de l'aspirant.

a) Posició inicial i execució (homes)

L'aspirant ha d'estar aferrat a la barra horitzontal amb les dues mans, separades al màxim per l'amplària de les espatlles, i mirant cap al front. Els braços han d'estar completament estirats i l'aspirant ha d'estar en suspensió total sense tocar el sòl amb els peus.

En sentir el senyal, l'aspirant ha de fer el nombre màxim possible de flexions de braços, sense límit de temps, tret que el jutge li indiqui que ha d'abandonar la prova. Es comptabilitza una flexió de braços sempre que l'aspirant hagi realitzat el recorregut complet, és a dir, des de la suspensió total amb els braços estirats fins a la flexió total de braços de manera que la barbata de l'aspirant superi en altura la barra de subjecció sense tocar-la.

Es considera acabada la prova quan l'aspirant cometi alguna infracció segons l'opinió del jutge, o quan deixi anar la barra i toc el sòl amb els peus.

b) Posició inicial i execució (dones)

L'aspirant s'ha de situar en posició de suspensió, amb els braços flexionats, agafada a la barra horitzontal sense tocar el sòl. Els palmells de les mans han de mirar cap al cos; les cames han d'estar totalment estirades i juntes, i la barbata per sobre de la barra horitzontal sense tocar-la.

L'aspirant s'ha de mantenir en suspensió com més temps millor en la posició inicial descrita en el paràgraf anterior.

Es considera acabada la prova quan l'aspirant cometi alguna infracció segons l'opinió jutge; quan deixi anar la barra, o quan la barbata quedi paral·lela o per sota de la barra horitzontal.

c) Normes

- No es permet cap mena de balanceig del cos.
- No es permet la flexió de les extremitats inferiors.
- No es permet l'ajuda amb moviments de peus o cames.
- No es permet creuar els peus ni les cames.
- Només es permet un intent per aspirant.
- Estan prohibits els guants i altres complements similars. Tampoc es permeten productes de fixació en la barra i a les mans.

d) Avaluació (homes)

El jutge donarà l'ordre d'inici i l'aspirant haurà de realitzar l'exercici complet descrit. Es comptabilitzarà el nombre exacte de repeticions correctes.

e) Avaluació (dones)

El jutge donarà l'ordre d'inici i l'aspirant començarà a ser cronometrada en el temps màxim que es mantingui amb els braços flexionats i amb les cames completament estirades, sense tocar la barra fixa horitzontal amb la barbata.

| <i>Força flexora de les extremitats superiors homes (repeticions)</i> | | | | |
|---|-------------------|--------------------------------------|--------------------------------------|-------------------------|
| Puntuació | Menors de 30 anys | De 30 anys i un dia fins als 40 anys | De 40 anys i un dia fins als 50 anys | Més de 50 anys i un dia |
| 10 | ≥17 | ≥14 | ≥11 | ≥8 |
| 9 | 15 - 16 | 13 | 9 - 10 | 7 |
| 8 | 13 - 14 | 11 - 12 | 7 - 8 | 6 |
| 7 | 11 - 12 | 9 - 10 | 6 | 5 |
| 6 | 9 - 10 | 7 - 8 | 5 | 3 - 4 |
| 5 | 7 - 8 | 5 - 6 | 4 | 2 |
| 4 | 5 - 6 | 4 | 3 | 2 |
| 3 | 4 | 3 | 2 | 1 |
| Eliminat | ≤3 | ≤2 | ≤1 | 0 |

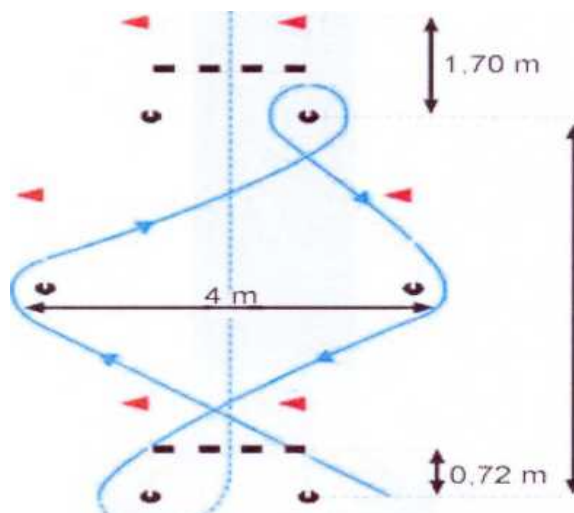
| <i>Força flexora de les extremitats superiors dones (temps x segons)</i> | | | | |
|--|-------------------|--------------------------------------|--------------------------------------|-------------------------|
| Puntuació | Menors de 30 anys | De 30 anys i un dia fins als 40 anys | De 40 anys i un dia fins als 50 anys | Més de 50 anys i un dia |
| 10 | ≥ 1'21" | ≥ 1'06" | ≥ 51" | ≥ 36" |
| 9 | 1'11" - 1'20" | 1'01" - 1'05" | 46" - 50" | 31" - 35" |
| 8 | 1'06" - 1'10" | 56" - 1'00" | 41" - 45" | 26" - 30" |
| 7 | 1'01" - 1'05" | 51" - 55" | 36" - 40" | 21" - 25" |
| 6 | 56" - 60" | 46" - 50" | 31" - 35" | 16" - 20" |
| 5 | 51" - 55" | 45" | 30" | 15" |
| 4 | 45" - 50" | 40" - 44" | 25" - 29" | 11" - 14" |
| 3 | 40" - 44" | 32" - 29" | 20" - 24" | 6" - 10" |
| Eliminada | ≤ 39" | ≤ 3" | ≤ 19" | ≤ 5" |



Test d'agilitat

Representació gràfica.

El material de la prova es disposarà d'acord amb la distribució gràfica següent:



Per davall la tanca _____

Per damunt la tanca - - - - -

Objectiu de la prova

Mesurar l'agilitat en moviment de l'aspirant (agilitat = velocitat + coordinació). Aquesta dada s'obté mesurant la capacitat per a realitzar en menys temps una sèrie d'habilitats i desplaçaments.

a) Posició inicial

S'ha d'efectuar dempeus, darrere de la línia de sortida i sense sobrepassar-la.

b) Circuit

S'ha de dur a terme en una zona totalment llisa i plana de 8 x 4 m, dotada de:

- 2 suports de 3 cm d'amplària,
- 6 piles d'aigua de 1,60 m d'altura amb banderoles.
- 2 tanques d'atletisme, regulades a 0,72 m d'altura des del nivell del sòl i situades a 6 m una de l'altra i en línia recta.

c) Execució

El jutge dirà cada 2 segons: "preparat/a..., llest/a..." i tocarà un xiulet, moment a què l'aspirant ha de realitzar el recorregut fixat a la màxima velocitat que pugui. Ha de seguir les indicacions cap al punt oposat al de la sortida; ha de sortejar les piles d'aigua; s'ha d'introduir (envoltar) en la segona tanca per sota, i ha de sobrepassar les dues tanques de salt per dalt.

d) Normes:

- No es permet cap mena de balanceig previ.
- Hi ha dues oportunitats per a fer la prova. Han de transcórrer com a mínim 30 segons entre cada repetició i s'ha de comptabilitzar el millor temps obtingut dels dos intents duts a terme (un intent nul restarà una oportunitat; dos intents nuls desqualifiquen a l'aspirant).
- No està permès fer la prova descalços, utilitzar sabatilles de tacs, tacs ni plataformes de sortida, etc.
- Si l'aspirant no supera un obstacle s'ha de considerar un intent nul.
- També es considera intent nul quan l'aspirant modifiqui el recorregut assenyalat o quan tiri al sòl o desplaci alguna barra o tanca.

e) Recorreguts nuls:



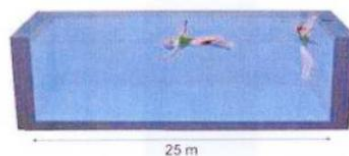
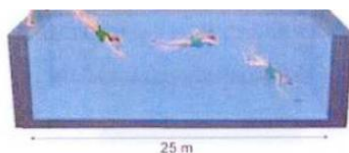
Si l'aspirant no supera un obstacle, s'ha de considerar un intent nul. També es considera intent nul quan l'aspirant modifiqui el recorregut assenyalat o quan tiri al sòl o desplaçi alguna barra o tanca.

| <i>Test d'agilitat dones</i> | | | | |
|------------------------------|-------------------|--------------------------------------|--------------------------------------|-------------------------|
| Puntuació | Menors de 30 anys | De 30 anys i un dia fins als 40 anys | De 40 anys i un dia fins als 50 anys | Més de 50 anys i un dia |
| 10 | <= 10,5" | <= 12,7" | <= 14,9" | <= 14,9" |
| 9 | 10,6" - 11,1" | 12,8" - 13,0" | 15,0" - 15,4" | 15,0" - 15,4" |
| 8 | 11,2" - 11,6" | 13,1" - 13,3" | 15,5" - 15,8" | 15,5" - 15,8" |
| 7 | 11,7" - 11,9" | 13,4" - 13,6" | 15,9" - 16,1" | 15,9" - 16,1" |
| 6 | 12,0" - 12,2" | 13,7" - 13,9" | 16,2" - 16,4" | 16,2" - 16,5" |
| 5 | 12,3" - 12,8" | 14,0" - 14,5" | 16,5" - 17,0" | 18,0" - 18,6" |
| 4 | 12,9" - 13,5" | 14,6" - 14,9" | 17,1" - 17,5" | 18,7" - 19,1" |
| 3 | 13,6" - 14,0" | 15,0" - 15,6" | 17,6" - 17,9" | 19,2" - 19,9" |
| Eliminada | >= 14,1" | >= 15,7" | >= 18,0" | >= 20,0" |

| <i>Test d'agilitat homes</i> | | | | |
|------------------------------|-------------------|--------------------------------------|--------------------------------------|-------------------------|
| Puntuació | Menors de 30 anys | De 30 anys i un dia fins als 40 anys | De 40 anys i un dia fins als 50 anys | Més de 50 anys i un dia |
| 10 | <= 9,2" | <= 11,5" | <= 12,6" | <= 14,9" |
| 9 | 9,3" - 9,8" | 11,6" - 11,7" | 12,7" - 12,9" | 15,0" - 15,4" |
| 8 | 9,9" - 10,3" | 11,8" - 11,9" | 13,0" - 13,2" | 15,5" - 15,8" |
| 7 | 10,4" - 10,7" | 12,0" - 12,1" | 13,3" - 13,5" | 15,9" - 16,1" |
| 6 | 10,8" - 11,1" | 12,2" - 12,4" | 13,6" - 13,8" | 16,2" - 16,4" |
| 5 | 11,2" - 11,5" | 12,5" - 12,7" | 13,9" - 14,0" | 16,5" - 17,0" |
| 4 | 11,6" - 11,9" | 12,8" - 13,5" | 14,1" - 14,5" | 17,1" - 17,5" |
| 3 | 12,0" - 12,5" | 13,6" - 14,0" | 14,6" - 15,1" | 17,6" - 17,9" |
| Eliminat | >= 12,6" | >= 14,1" | >= 15,2" | >= 18,0" |

Prova de natació de 50 metres;

Representació gràfica



Objectiu de la prova

Desenvolupament global de l'individu dins del mitjà aquàtic. Es mesura la capacitat aeròbica amb el desplaçament o translació corporal en el mitjà aquàtic, força explosiva (sortida), força ràpida (als girs), velocitat de reacció (sortida), velocitat cíclica (és la capacitat de realitzar moviments cíclics, iguals i repetitius) a la màxima velocitat contra poca resistència, velocitat gestual en la sortida i els girs.

a) Posició inicial

La posició de sortida s'ha de fer des del trampolí o plataforma individual de salt. L'aspirant s'ha de llançar de cap a l'aigua. No es permet desplaçar-se per sota de l'aigua després del llançament més enllà de la zona delimitada.

b) Execució de la prova

El jutge ha de dir cada dos segons: "preparats, llestos..." i ha de tocar un xiulet. En aquest instant, l'aspirant s'ha de llançar de cap a l'aigua i iniciar la carrera de natació cronometrada. Els 50 metres del recorregut són amb lliure elecció d'estil, encara que el cos de l'aspirant s'ha de mantenir en posició ventral dins de l'aigua.

La prova acaba quan la persona aspirant toqui la paret amb la mà de la piscina en el moment d'arribada i de manera visible per al jutge. Existeix la possibilitat d'una sortida nul·la per a cada persona participant; si es produeix una segona sortida nul·la l'aspirant serà desqualificat i la seva puntuació serà la de no apte.

Totes les persones aspirants han de portar obligatòriament gorra de bany. Es permet usar ulleres de natació. Es prohibeix qualsevol altre complement. No està permès en cap moment de l'execució de la prova subjectar-se en les cordes o anelles de separació dels carrers ni tampoc canviar-se de carrer. En la posició de sortida, els peus han d'estar paral·lels i oberts a l'amplària dels malucs de cada persona.

c) Avaluació

Es cronometrarà el temps invertit en la prova en segons. Tenint en compte les característiques d'aquesta prova, solament en acabar-la, el jutge decideix si la persona aspirant ha complert el recorregut d'acord amb les regles que s'han exposat anteriorment.

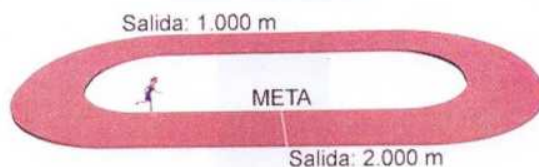
| <i>Natació homes</i> | | | | |
|----------------------|-------------------|-------------------------------|-------------------------------|-------------------------|
| Punts homes | Menors de 30 anys | De 30 anys y un dia a 40 anys | De 40 anys i un dia a 50 anys | Més de 50 anys i un dia |
| 10 | ≤ 35" | ≤ 40" | ≤ 45" | ≤ 50" |
| 9 | 37" - 36" | 42" - 41" | 47" - 46" | 52" - 51" |
| 8 | 39" - 38" | 44" - 43" | 49" - 48" | 54" - 53" |
| 7 | 41" - 40" | 46" - 45" | 51" - 50" | 56" - 55" |
| 6 | 43" - 42" | 48" - 47" | 53" - 52" | 58" - 57" |
| 5 | 45" - 44" | 50" - 49" | 54" | 59" |
| 4 | 46" | 51" | 55" | 1'00" |
| 3 | 47" | 55" - 52" | 57" - 56" | 1'02" - 1'01" |
| Eliminat | ≥ 48" | ≥ 56" | ≥ 58" | ≥ 1'03" |

| <i>Natació dones</i> | | | | |
|----------------------|-------------------|-------------------------------|-------------------------------|-------------------------|
| Punts dones | Menors de 30 anys | De 30 anys i un dia a 40 anys | De 40 anys i un dia a 50 anys | Més de 50 anys i un dia |
| 10 | ≤ 40" | ≤ 45" | ≤ 50" | ≤ 55" |
| 9 | 42" - 41" | 47" - 46" | 52" - 51" | 57" - 56" |
| 8 | 44" - 43" | 49" - 48" | 54" - 53" | 59" - 58" |
| 7 | 46" - 45" | 51" - 50" | 56" - 55" | 1,01" - 1,00" |
| 6 | 48" - 47" | 53" - 52" | 58" - 57" | 1,03" - 1,02" |
| 5 | 49" | 54" | 59" | 1,04" |
| 4 | 50" | 55" | 1,00" | 1,05" |



| <i>Natació dones</i> | | | | |
|----------------------|-----------|-------------|---------------|---------------|
| 3 | 52" - 51" | 1'00" - 56" | 1'02" - 1'01" | 1'07" - 1'06" |
| Eliminada | >= 53" | >= 1'01" | >= 1'03" | >= 1'08" |

Representación gráfica



Resistència 1000 metres.

Objectiu de la prova

Mesurar la capacitat de resistència aeròbica, qualitat física indicadora de l'estat de salut de o l'aspirant sense una fatiga excessiva.

a) Posició inicial

La posició de sortida és dempeus, darrere de la línia de sortida sense suports en el sòl.

b) Material

No es permès realitzar la prova descalçats, utilitzar sabatilles de tacs, tacs ni plataformes de sortida, etc.

c) Execució de la prova

La prova de resistència aeròbica és de 1000 metres per a homes i per a dones.

Normes

- Estan prohibits els tacs de sortida, estreps i plataformes de sortida.
- No es permet utilitzar sabatilles d'esport amb tacs.
- No es permet córrer descalç/a.
- La prova es farà en grups de 30 persones com a màxim.
- Els i les participants disposen d'un sol intent per superar la prova.
- Si el jutge considera que la persona aspirant incorre en alguna irregularitat durant la carrera, la persona aspirant queda eliminada.
- Es permet una sortida nul·la per aspirant. La persona aspirant que tingui una segona sortida nul·la queda eliminada.
- Aquesta prova és la tercera que es durà a terme.

| <i>Resistència homes</i> | | | | |
|--------------------------|-------------------|-------------------------------|-------------------------------|-------------------------|
| Punts homes | Menors de 30 anys | De 30 anys i un dia a 40 anys | De 40 anys i un dia a 50 anys | Més de 50 anys i un dia |
| 10 | <=3'10" | <=4'00" | <=4'50" | <=6'10" |
| 9 | 3'20" - 3'11" | 4'10" - 4'01" | 5'00" - 4'51" | 6'20" - 6'11" |
| 8 | 3'30" - 3'21" | 4'20" - 4'11" | 5'10" - 5'01" | 6'30" - 6'21" |
| 7 | 3'40" - 3'31" | 4'30" - 4'21" | 5'20" - 5'11" | 6'40" - 6'31" |
| 6 | 3'50" - 3'41" | 4'50" - 4'31" | 5'35" - 5'21" | 6'50" - 6'41" |
| 5 | 4'10" - 3'51" | 5'00" - 4'51" | 5'50" - 5'36" | 7'10" - 6'51" |
| 4 | 4'20" - 4'11" | 5'10" - 5'01" | 5'54" - 5'51" | 7'16" - 7'11" |





| <i>Resistència homes</i> | | | | |
|--------------------------|---------------|---------------|---------------|---------------|
| 3 | 4'25" - 4'21" | 5'15" - 5'11" | 6'00" - 5'55" | 7'25" - 7'17" |
| Eliminat | >=4'26" | >=5'16" | >=6'01" | >=7'26" |

| <i>Resistència dones</i> | | | | |
|--------------------------|-------------------|-------------------------------|-------------------------------|-------------------------|
| Punts dones | Menors de 30 anys | De 30 anys i un dia a 40 anys | De 40 anys i un dia a 50 anys | Més de 50 anys i un dia |
| 10 | <=3'5" | <=4'15" | <=5'00" | <=6'25" |
| 9 | 3'35" - 3'26" | 4'25" - 4'16" | 5'05" - 5'01" | 6'35" - 6'26" |
| 8 | 3'45" - 3'36" | 4'35" - 4'26" | 5'10" - 5'06" | 6'45" - 6'36" |
| 7 | 3'55" - 3'46" | 4'45" - 4'36" | 5'35" - 5'11" | 6'55" - 6'46" |
| 6 | 4'10" - 3'56" | 5'00" - 4'46" | 5'50" - 5'36" | 7'10" - 6'56" |
| 5 | 4'25" - 4'11" | 5'15" - 5'01" | 6'05" - 5'51" | 7'25" - 7'11" |
| 4 | 4'30" - 4'26" | 5'20" - 5'16" | 6'10" - 6'06" | 7'39" - 7'26" |
| 3 | 4'40" - 4'31" | 5'30" - 5'21" | 6'20" - 6'11" | 7'40" |
| Eliminada | >=4'41" | >=5'31" | >=6'21" | >=7'41" |

Capdepera, 18 de novembre de 2020

El batle
Rafel Fernández Mallol





ANNEX 3 MODEL D'INSTÀNCIA

Sr./Sra. _____, major d'edat, amb DNI número _____ i domicili a l'efecte de notificacions i comunicacions
a _____ telèfon _____

EXPÒS:

I. Que he tingut coneixement de la convocatòria publicada per aquest Ajuntament per a la _____ de la Policia Local.

II. Que estic en possessió de totes i cadascuna de les condicions exigides en la base segona d'aquesta convocatòria.

III. Que sóc responsable de la veracitat dels documents i informació que presento en aquest procés selectiu.

Per tot l'exposat,

SOL·LICIT:

Ser admès/admesa al corresponent procés selectiu, per a això aporto la següent documentació exigida en aquestes bases:

Capdepera, de de 2020

(Signatura de la persona interessada)

SR. BATLE DE L'AJUNTAMENT DE CAPDEPERA

