

Secció II. Autoritats i personal

Subsecció segona. Oposicions i concursos

AJUNTAMENT D'EIVISSA

11330

Resolució núm. 2020-6112 de data 11.11.2020, per la qual s'aproven les bases i la convocatòria que ha de regir el procés selectiu per a la provisió de 6 places, mes les vacants que es puguin produir, pel sistema d'oposició lliure, i 2 places per concurs de mobilitat horitzontal, d'agent de la Policia Local de l'Ajuntament d'Eivissa

La regidora delegada, el dia 11 de novembre de 2020 ha dictat la següent resolució:

"DECRET

1. - Atès que la Junta de Govern Local d'aquest Ajuntament, a la sessió celebrada el 20 de desembre de 2019, acordà l'aprovació de l'oferta d'ocupació pública de 2019, publicada al BOIB núm. 172 de 24 de desembre de 2019, mitjançant la qual s'aprova 1 plaça de la Policia Local, plaça enquadrada en la plantilla de personal funcionari, Escala d'Administració Especial, Subescala de Serveis Especials, Classe Policia Local, Grup de classificació C1.
2. - Atès que la Junta de Govern Local d'aquest Ajuntament, a la sessió celebrada el 12 de maig de 2020, acordà l'aprovació de l'oferta d'ocupació pública de 2020, publicada al BOIB núm. 91 de 23 de maig de 2020, mitjançant la qual s'aproven 7 places de la Policia Local, plaça enquadrada en la plantilla de personal funcionari, Escala d'Administració Especial, Subescala de Serveis Especials, Classe Policia Local, Grup de classificació C1.
3. - Atès que de conformitat amb el que preveu el punt 2 de la disposició addicional tercera de la Llei 4/2013, de 17 de juliol, de coordinació de les policies locals de les Illes Balears, modificada per la Llei 11/2017, de 20 de desembre, s'ha de reservar 1 plaça perquè sigui coberta per una dona per complir amb l'objectiu d'equilibrar la presència de dones i homes a la plantilla de la policia local.
4. - Vist el Decret 11/2017, de 24 de març, d'exigència del coneixement de la llengua catalana en els procediments selectius d'accés a la funció pública i per ocupar llocs de treball de l'Administració de la Comunitat Autònoma de les Illes Balears.
5. - Vist l'informe del responsable de Recursos Humans emès en data 04. 11. 2020 i l'informe favorable de fiscalització d'Intervenció de Fons de data 09. 11. 2020.
6. - D'acord amb els antecedents assenyalats i fent ús de les atribucions que m'han estat delegades mitjançant el Decret d'Alcaldia núm. 2020-1083 de data 19 de febrer de 2020 (BOIB núm. 29 de 7/03/2020),

RESOLC

PRIMER. - Aprovar la convocatòria que ha de regir el procés selectiu per a la provisió de 6 places, mes les vacants que es puguin produir, pel sistema d'oposició lliure, i 2 places per concurs de mobilitat horitzontal, d'agent de la Policia Local de l'Ajuntament d'Eivissa, corresponents a 7 places procedents de l'Oferta d'Ocupació Pública de l'any 2020 (BOIB núm. 91 de data 23 de maig de 2020) i 1 plaça procedent de l'Oferta d'Ocupació Pública de l'any 2019 (BOIB núm. 172 de data 24 de desembre de 2019); com a personal funcionari de carrera, pel sistema d'accés de torn lliure, places enquadrades a la plantilla de personal funcionari, escala d'Administració Especial, Subescala de Serveis Especials, Classe Policia Local, Grup de classificació C1, per cobrir el lloc de treball d'Agent de la Policia Local.

SEGON. - Exigir com a requisit per ocupar aquest lloc de treball el nivell B2 de coneixements de llengua catalana o equivalent.

TERCER. - Aprovar les bases que han de regir aquesta convocatòria, i que es detallen a continuació, les quals han de complir obligatòriament l'Ajuntament, el Tribunal qualificador i les persones aspirants que hi participin.

QUART. - Publicar aquesta resolució en el Butlletí Oficial de les Illes Balears, al tauler d'anuncis de la seu electrònica de l'Ajuntament d'Eivissa (<https://eivissa.sedelectronica.es>) i a la pàgina web municipal (<http://www.eivissa.es>).

CINQUÈ. - Publicar un extracte de les bases juntament amb la convocatòria en el Butlletí Oficial de l'Estat (BOE).



SISÈ. - Disposar que els successius anuncis es publiquin exclusivament al tauler d'anuncis de la seu electrònica de l'Ajuntament d'Eivissa (<https://eivissa.sedelectronica.es>) i a la pàgina web municipal (<http://www.eivissa.es>), excepte en els casos en que el Reglament marc de coordinació de les policies locals de les Illes Balears estableixi la publicació en el Butlletí Oficial de les Illes Balears atenent a la normativa.

Eivissa, 17 de novembre de 2020

La regidora delegada
Estefanía Torres Sánchez

En don fe,
El secretari acctal.

BASES QUE HAN DE REGIR LA CONVOCATÒRIA PER A LA PROVISIÓ DE 8 PLACES DE POLICIA LOCAL A LA PLANTILLA DE PERSONAL FUNCIONARI DE CARRERA DE L'AJUNTAMENT D'EIVISSA.

PRIMERA. OBJECTE, NORMATIVA D'APLICACIÓ, PROCEDIMENT DE SELECCIÓ I TRAMITACIÓ D'URGÈNCIA.

1. 1. L'objecte d'aquesta convocatòria es la provisió de 6 places, mes les vacants que es puguin produir, pel sistema d'oposició lliure, i 2 places per concurs de mobilitat horitzontal, d'agent de la Policia Local de l'Ajuntament d'Eivissa, corresponents a 7 places procedents de l'Oferta d'Ocupació Pública de l'any 2020 (BOIB núm. 91 de data 23 de maig de 2020) i 1 plaça procedent de l'Oferta d'Ocupació Pública de l'any 2019 (BOIB núm. 172 de data 24 de desembre de 2019); places enquadrades a la plantilla de personal funcionari, escala d'Administració Especial, Subescala de Serveis Especials, Classe Policia Local, Grup de classificació C1, per cobrir el lloc de treball d'Agent de la Policia Local.

1. 2. D'acord amb el que preveu el punt 2 de la disposició addicional tercera de la Llei 4/2013, de 17 de juliol, de coordinació de les policies locals de les Illes Balears, modificada per la Llei 11/2017, de 20 de desembre, s'ha de reservar 1 plaça per a la modalitat d'accés lliure perquè sigui coberta per una dona per complir amb l'objectiu d'equilibrar la presència de dones i homes a la plantilla de la policia local.

1. 3. S'aplicaran a aquestes proves selectives, el Reial decret legislatiu 5/2015, de 30 d'octubre, pel qual s'aprova el Text refós de la Llei de l'Estatut bàsic de l'empleat públic; la Llei 4/2013, de 17 de juliol, de coordinació de les policies locals de les Illes Balears, amb la modificació efectuada per la Llei 11/2017, de 20 de desembre; el Decret 40/2019, de 24 de maig, pel qual s'aprova el Reglament marc de coordinació de les policies locals de les Illes Balears; la Llei 3/2007, de 27 de març, de la funció pública de la Comunitat Autònoma de les Illes Balears; el Decret 100/2012, de 7 de desembre, pel qual s'estableixen els criteris de revalidació i actualització dels diplomes de cursos d'aptitud dels policies locals; el Decret 11/2017, de 24 de març, d'exigència del coneixement de la llengua catalana en els procediments selectius d'accés a la funció pública i per ocupar llocs de treball de l'Administració de la Comunitat autònoma de les Illes Balears, i demés disposicions legals vigents en matèria de Policia Local de la Comunitat Autònoma de les Illes Balears.

1. 4. El procediment de selecció per a la modalitat d'accés lliure serà el d'oposició, de conformitat amb l'article 34. 1 de la Llei 4/2013, de 17 de juliol, de coordinació de les policies locals de les Illes Balears, amb la modificació efectuada per la Llei 11/2017, de 20 de desembre, mitjançant les proves previstes a l'article 167 del Decret 40/2019, de 24 de maig, pel qual s'aprova el Reglament marc de coordinació de les policies locals de les Illes Balears.

El procediment de selecció per a la modalitat d'accés mobilitat horitzontal serà el de concurs de mèrits, de conformitat amb l'article 194 del Decret 40/2019, de 24 de maig, pel qual s'aprova el Reglament marc de coordinació de les policies locals de les Illes Balears.

1. 5. Si alguna/es de les places que s'ha previst per mobilitat horitzontal quedés deserta, es procedirà a la seva cobertura agregant-les al procés d'oposició lliure, sempre i quan el nombre d'aspirants que l'hagin presentat ho permeti.

1. 6. L'Ajuntament podrà augmentar el nombre de places objecte de la convocatòria si es produeixen noves vacants, abans de la conclusió de les proves selectives, mitjançant un Decret de la Presidència de la Corporació.

1. 7. L'Ajuntament d'Eivissa, dins el marc de l'exercici de la potestat d'autoorganització que li correspon, ostenta la facultat d'utilitzar els instruments legals al seu abast per a la millora organitzativa i optimització dels recursos de la Policia Local amb l'objecte d'assolir nivells satisfactoris d'eficàcia i eficiència als serveis que presta a la ciutadania, i que requereix d'equilibri en la seguretat y convivència entre les persones residents i visitants en època estiuenca.

En aquest context s'emmarca la necessitat de donar major estabilitat a la plantilla de la Policia Local, dotant-la d'un major nombre d'efectius, context al qual cobren especial importància els terminis que s'han d'invertir en el present procés selectiu, resultant necessària que els terminis s'optimitzin i es redueixin el màxim possible, per a una millora organitzativa dels serveis especials policials que, sens dubte, resulten d'interès públic.





Per tant, els terminis del present procediment es regiran, d'acord amb l'establert a l'article 185 del Decret 40/2019, de 24 de maig, pel qual s'aprova el Reglament marc de coordinació de les policies locals de les Illes Balears, al aconsellar-ho raons d'interès públic, es reduiran a la meitat en relació amb els terminis ordinaris, excepte els relatius a la presentació de sol·licituds i recursos. No es pot interposar cap recurs contra l'acord que declari l'aplicació de tramitació d'urgència del procediment.

SEGONA. REQUISITS DELS ASPIRANTS

2. 1. Per poder prendre part en aquesta convocatòria, les persones aspirants han de complir, en tot cas, els següents requisits, a la data en que finalitzi el termini de presentació de sol·licituds:

2. 1. 1. SISTEMA D'OPOSICIÓ D'ACCÉS LLIURE

- a) Tenir la nacionalitat espanyola.
- b) Tenir 18 anys complerts.
- c) Posseir el títol de batxillerat, tècnic o equivalent, o estar en condicions d'obtenir-lo en la data en què finalitzi el termini de presentació de sol·licituds.
- d) No patir cap malaltia o defecte físic o psicofísic que impedeixi o minvi el desenvolupament correcte de les funcions, en relació amb el quadre d'exclusions que estableix l'annex 5 del Decret 40/2019, de 24 de maig, pel qual s'aprova el Reglament marc de coordinació de les policies locals de les Illes Balears.
- e) No haver estat separat del servei de l'Administració local, autonòmica o estatal, ni estar inhabilitat per exercir la funció pública.
- f) No tenir antecedents penals per delictes dolosos.
- g) Posseir els permisos de conducció de les classes A2 i B en vigor.
- h) No estar sotmès a cap causa d'incapacitat específica d'acord amb la normativa vigent.
- i) Comprometre's a dur armes i, si escau, a utilitzar-les, mitjançant una declaració jurada expressa.
- j) Acreditar els coneixements de la llengua catalana corresponent al nivell B2 mitjançant el certificat emès per l'òrgan competent en matèria de política lingüística del Govern de les Illes Balears o equivalent per l'Administració d'acord amb la normativa vigent.
- k) Haver satisfet els drets d'examen.

2. 1. 2. SISTEMA DE CONCURS PER MOBILITAT HORIZONTAL

Per poder ser admeses en el concurs de mobilitat horitzontal, les persones aspirants han de complir, en tot cas, tots els requisits enumerats en el punt 2. 1, a més dels que s'exposen a continuació, a la data en què finalitzi el termini de presentació de sol·licituds:

- a) Tindre la condició de funcionari de carrera en la mateixa categoria o en una categoria superior en algun dels cossos de policia local de les Illes Balears o en les plantilles dels ajuntaments que no hagen constituït cos de policia local i no trobar-se en la situació administrativa de suspensió de funcions.
- b) Haver estat com a mínim tres anys en situació de servei actiu en la mateixa categoria o en una superior com a funcionari de carrera a l'ajuntament de procedència.
- c) Faltar més de cinc anys per a passar a la situació de segona activitat en raó d'edat.

No poden participar els funcionaris de carrera que es troben en una situació administrativa diferent de la de servei actiu o serveis especials.

En els processos de mobilitat, el que es preveu en l'annex 5 del Decret 40/2019 no és aplicable i ha de presentar-se un certificat mèdic que acrediti l'aptitud per a desenvolupar les funcions pròpies de la categoria a la qual s'accedeix.

2. 2. Amb caràcter previ a la presa de possessió, la persona interessada ha de manifestar que no exerceix cap lloc o activitat en el sector públic dels que delimita la Llei 53/84, de 26 de desembre, d'incompatibilitats del personal al servei de les administracions públiques, i que no percep pensió de jubilació, retir o orfandat. Si realitza alguna activitat privada, inclosa la de caràcter professional, ho haurà de declarar en el termini de deu dies naturals comptats a partir del dia de la presa de possessió, per tal que la corporació acordi la declaració de compatibilitat o incompatibilitat.

2. 3. Les persones aspirants han de reunir els requisits establerts en aquestes bases i mantenir-los durant tot el procés selectiu. En aquest sentit, es poden efectuar les comprovacions oportunes durant tot el procés.

En cas que, una vegada que s'hagi pres possessió de la vacant, es donin una o diverses causes d'exclusió es podrà revocar el nomenament.

TERCERA. PRESENTACIÓ DE SOL·LICITUDS

3. 1. Participants

3. 1. 1. Les sol·licituds requerint prendre part en el procés selectiu es presentaran telemàticament a la seu electrònica de l'Ajuntament d'Eivissa (<https://eivissa.sedelectronica.es>) o al Registre Electrònic General de l'Ajuntament mitjançant cita prèvia, dins del termini de 20

dies hàbils a partir de l'endemà de la publicació de la convocatòria en el Boletín Oficial del Estado (BOE) i s'han de dirigir a l'Alcaldia-Presidència de la Corporació. Si l'últim dia de presentació recaigués en dissabte, diumenge o festiu, el termini s'entendrà ampliat fins al primer dia hàbil següent. També poden presentar-se per les altres formes previstes en l'article 16 de la Llei 39/2015, d'1 d'octubre, del procediment administratiu comú de les Administracions Públiques.

Les instàncies que no es presentin telemàticament a la seu electrònica o al Registre Electrònic General de l'Ajuntament d'Eivissa i es presentin per les altres formes previstes en l'article 16 de la Llei 39/2015, no seran admeses encara que consti que es van lliurar abans de la finalització del termini de presentació de sol·licituds, salvat que la persona interessada el comuniqui a l'Ajuntament mitjançant l'enviament d'un correu electrònic a l'adreça electrònica "rrhh@eivissa.es", adjuntant la justificació de presentació de la sol·licitud en el mateix dia que s'envia.

La no presentació de sol·licituds en temps i forma determina la no admissió de la persona aspirant en el procés selectiu.

Amb la presentació de la sol·licitud, els aspirants manifesten que accepten les bases i que reuneixen tots i cadascun dels requisits exigits a la convocatòria, referits sempre a la data de finalització del termini assenyalat per a la presentació de sol·licituds.

A la sol·licitud els aspirants faran constar:

1. Que reuneixen totes i cadascuna de les condicions exigides a la base segona de la convocatòria, referides a la data de finalització del termini de presentació d'instàncies
2. Que adjunta el certificat de llengua catalana exigit a la base segona i els justificants acreditatius dels mèrits que s'al·leguin a l'efecte de la seva valoració.
3. Declaració jurada on consti no haver estat inhabilitat per sentència ferma per a l'exercici de les funcions públiques ni haver estat separat, per resolució disciplinària ferma, del servei de cap administració pública i de no estar immers en causes d'incompatibilitats segons la Llei 53/1984 de 26 de Desembre.
4. Declaració jurada o promesa per la qual es pren el compromís de portar armes i, si escau, utilitzar-les.

3. 1. 2. A les sol·licitud s'hi haurà d'acompanyar la documentació que acrediti el compliment de les condicions previstes a la base segona, en concret, la documentació següent:

- a) Document nacional d'identitat en vigor o, en cas de no posseir nacionalitat espanyola, document oficial acreditatiu de la personalitat. No cal presentar-ho si la persona aspirant no s'oposa al fet que l'Administració obtingui aquest document mitjançant les xarxes d'intermediació de dades.
- b) Títol de batxillerat, tècnic o equivalent. En el cas de titulacions expedides a l'estranger, caldrà aportar la corresponent homologació del Ministeri d'Educació i Formació Professional, o d'una universitat espanyola. La titulació s'ha d'acreditar mitjançant l'expedició dels títols corresponents per l'autoritat acadèmica competent. Aquesta mateixa autoritat pot declarar també l'equivalència de títols.
- c) Certificat dels coneixements de la llengua catalana corresponent al nivell B2.
- d) Autoliquidació pagada o acompanyada del resguard justificatiu d'haver ingressat íntegrament els drets d'examen. D'acord amb el que preveu l'article 15 de la Llei 14/1998, de 23 de desembre, de mesures tributàries i administratives, resten exemptes del pagament de la taxa de drets d'examen les persones amb discapacitat igual o superior al 33%. La falta de justificació del pagament íntegre dels drets d'examen, en el termini de presentació de sol·licituds, determinarà l'exclusió definitiva de l'aspirant.
- e) Currículum de la persona aspirant.
- f) Documents acreditatius dels mèrits, en les places reservades al procés de mobilitat horitzontal, que la persona aspirant desitgi fer constar per ser valorades pel tribunal qualificador de conformitat amb el que es preveu als articles 196 i següents del Decret 40/2019, de 24 de març, pel que s'aprova el Reglament marc de coordinació de les policies locals de les Illes Balears.
- g) Declaració, si escau, de tenir el certificat de superació de les proves d'aptitud física de l'EBAP en vigor, a efectes de estar exemptes de realitzar les proves físiques del procés selectiu.

Els interessats es responsabilitzaran de la veracitat dels documents que presentin. L'Alcaldia-Presidència, per si mateixa o a proposta del tribunal avaluador, podrà sol·licitar, en el cas d'haver-hi dubtes derivats de la qualitat de les còpies presentades o amb l'efecte que procedeixi, que els interessats aportin els documents originals a l'efecte d'acarament i comprovació en què se suposi que han incorregut en inexactitud o falsedat a l'hora de formular la sol·licitud corresponent.

3. 2. Drets d'examen.

Els drets d'examen, conforme a l'ordenança fiscal reguladora de la taxa per optar a proves de selecció del personal d'aquest Ajuntament per a aquesta convocatòria, són de 12 euros.

El pagament dels drets d'examen no suposa en cap cas el tràmit de presentació de la sol·licitud a l'Administració dins del termini establert.



No procedeix la devolució de l'import íntegre satisfet en concepte de taxa per drets d'examen, en els supòsits d'exclusió de les proves selectives per causes imputables a les persones interessades. Això no obstant, es tornarà la taxa quan, per causes no imputables al subjecte passiu, l'activitat tècnica i/o administrativa que constitueixen el fet imposable de la taxa no es realitzi.

3. 3. Pagament.

A l'efecte de realitzar el pagament s'ha d'expedir una autoliquidació tributària en concepte de drets d'examen a les oficines del Servei d'Atenció al Ciutadà (SAC) o mitjançant la pàgina web de l'Ajuntament (<http://www.eivissa.es>); Servei d'Autoliquidacions; drets d'exàmens, i fer el pagament conforme l'autoliquidació expressa, a l'Entitat "Caixabank", o per Internet amb targeta de crèdit o dèbit.

3. 4. Les persones aspirants, han de conservar el rebut de la seua sol·licitud, per si li fos requerida en qualsevol moment de la realització de les proves selectives.

3. 5. La presentació de la instància implica, als efectes de la Llei orgànica 3/2018, de 5 de desembre, de protecció de dades personals i garantia dels drets digitals, el consentiment dels afectats perquè l'àrea de Recursos Humans l'utilitzi per a la seua gestió, i és obligatòria la seua formalització. Es disposa, en tot cas, dels drets d'accés, rectificació, cancel·lació i oposició en els termes previstos en la legislació vigent i és responsable del fitxer l'Ajuntament d'Eivissa.

3. 6. Tota la documentació que es presenta en llengua estrangera ha d'anar acompanyada de la corresponent traducció jurada a la llengua catalana o a la castellana.

QUART. ADMISSIÓ DELS ASPIRANTS

4. 1. En el termini màxim de cinc dies hàbils, comptadors des de l'acabament del termini de presentació de sol·licituds, l'autoritat convocant o la que entengui la delegació, ha de dictar resolució per la qual s'aprova la llista provisional de persones admeses i excloses al procés selectiu. Aquesta relació es publicarà al tauler d'anuncis de la seua electrònica d'aquest Ajuntament, amb expressió del número de document nacional d'identitat de les persones aspirants admeses i excloses i, si escau, de la causa de la no admissió. La corresponent resolució ha d'indicar el lloc, la data i l'hora d'inici del procés selectiu.

Als efectes de l'establert a la present base, s'entenen com a causes d'exclusió no esmenables:

- La realització del pagament de la taxa fora del termini de presentació d'instàncies.
- La presentació de la sol·licitud fora de termini.
- La falta d'acompliment de qualsevol requisit de participació el darrer dia del termini de presentació d'instàncies.
- Qualsevol altre que resulti de la normativa aplicable o del previst a les bases específiques de cada convocatòria.

4. 2. En tot cas, amb la finalitat d'evitar errors i, si se'n produeixen, possibilitar-ne l'esmena dins el termini i en la forma escaient, les persones interessades han de comprovar no només que no figuren a la relació de persones excloses sinó que, a més, els seus números de document nacional d'identitat consten a la relació pertinent de persones admeses.

4. 3. Per esmenar el possible defecte, adjuntar els documents que siguin preceptius, o presentar reclamacions, es disposarà d'un termini de cinc dies hàbils, comptadors des de l'endemà de la publicació de la resolució indicada al tauler d'anuncis de la seua electrònica de la Corporació.

Les persones sol·licitants que dins del termini assenyalat no esmenin els defectes justificant el seu dret a ser admeses, seran definitivament excloses del procés selectiu.

Si no es presenten esmenes, es considerarà elevada a definitiva la llista provisional de persones admeses i excloses, i no caldrà tornar-la a publicar.

4. 4. Si es presenten reclamacions, seran acceptades o recusades mitjançant la resolució que aprovi la llista definitiva dins el termini màxim de cinc dies hàbils, que es publicarà, així mateix, als llocs indicats per a la llista provisional.

Aquesta última publicació, servirà de notificació a efectes d'impugnacions i recursos.

4. 5. Els errors de fet poden ser esmenats en qualsevol moment, d'ofici o a petició de la persona interessada.

CINQUENA. TRIBUNAL QUALIFICADOR

5. 1. SISTEMA D'OPOSICIÓ D'ACCÉS LLIURE

5. 1. 1. L'òrgan de selecció és col·legiat i la composició s'ha d'ajustar als principis d'imparcialitat i professionalitat dels seus membres, i s'ha de respectar el principi de representació equilibrada de dones i homes, excepte per raons fonamentades i objectivament motivades.

El personal d'elecció o de lliure designació política, el personal funcionari interí i el personal eventual no poden formar part dels òrgans de selecció. Tampoc no en poden formar part les persones representants dels empleats públics, sens perjudici de les funcions de vigilància i vetlla del bon desenvolupament del procediment selectiu.

Les persones representants sindicals que participin en el procediment selectiu, amb aquestes funcions de vigilància i vetlla, han de pertànyer a organitzacions sindicals que tinguin la consideració de més representatives i que comptin amb més del 10 % de representants en l'àmbit d'aquest ajuntament, amb un màxim d'un representant per cada sindicat amb el límit de quatre membres per cada procediment selectiu.

La pertinença als òrgans de selecció és sempre a títol individual; no es pot exercir aquesta representació per compte d'altri.

A aquests efectes cada organització sindical amb representació a la Mesa General de Negociació de Personal Funcionari de l'Ajuntament d'Eivissa, podrà designar un representant i ho notificarà al departament de Recursos Humans amb antelació suficient a l'inici de les proves selectives, el qual ho comunicarà a la Presidència del Tribunal.

5. 1. 2. Composició.

La composició dels Tribunals ha de ser predominantment tècnica; tots els membres han de tenir titulació igual o superior a les exigides per a l'accés a les places convocades.

L'Alcaldia-Presidència o regidor delegat de l'Ajuntament d'Eivissa ha de nomenar els membres del Tribunal i els seus suplents. El Tribunal qualificador té la consideració d'òrgan dependent de la seva autoritat. La designació nominal dels membres, que ha d'incloure la dels respectius suplents, s'ha de fer per Decret de la Presidència i s'ha de publicar al tauler d'anuncis de la seu electrònica d'aquest Ajuntament.

El Tribunal qualificador estarà constituït per cinc membres i el mateix nombre de suplents:

- a) President o presidenta: designat per l'ajuntament convocant entre el personal funcionari de carrera d'experiència reconeguda.
- b) Vocals: un vocal proposat per la Direcció General d'Emergències i Interior, competent en matèria de coordinació de policies locals, un altre proposat per l'Escola Balear d'Administració Pública o, si escau, a través de l'Escola de Seguretat Pública de les Illes Balears i un designat per l'ajuntament convocant.
- c) Secretari o secretària: designat per l'ajuntament convocant amb veu i vot.

El tribunal pot acordar la incorporació en les tasques de personal assessor o especialistes en totes o alguna de les proves, que poden actuar amb veu però sense vot.

5. 1. 3. Abstenció i recusació.

Els membres del Tribunal han d'abstenir-se d'intervenir, i ho han de notificar a l'autoritat convocant, quan hi concorri alguna de les circumstàncies previstes en l'article 23. 2 de la Llei 40/2015, d'1 d'octubre, de règim jurídic del sector públic, o si han realitzat tasques de preparació d'aspirants a proves selectives d'accés a les places de què es tracta durant els cinc anys anteriors a la publicació de la convocatòria.

Així mateix, les persones aspirants poden recusar els membres del Tribunal quan es doni alguna de les circumstàncies esmentades al paràgraf anterior, conforme al que preveu l'article 24 de la Llei 40/2015, d'1 d'octubre.

5. 1. 4. Constitució i actuació.

El Tribunal no pot constituir-se ni actuar sense l'assistència de més de la meitat dels seus membres, titulars o suplents indistintament, ni sense president/a ni secretari/ària.

Les decisions adoptades pel Tribunal es poden recórrer en les condicions que estableix l'article 121 de la Llei 39/2015, d'1 d'octubre, del procediment administratiu comú de les administracions públiques.

El Tribunal continuarà constituït fins que es resolguin les reclamacions plantejades o els dubtes que puguin suscitar el procés selectiu.

Els membres del Tribunal estaran facultats per a resoldre les qüestions que puguin suscitar-se durant la realització de les proves, per a adoptar els acords necessaris que garanteixin el degut ordre en les mateixes, en tot el no previst en les bases de la convocatòria, i per a l'adequada interpretació de les bases.

El Tribunal adoptarà els seus acords per majoria dels membres presents en cada sessió. En cas d'empat, es repetirà la votació fins a una tercera vegada, en la qual, si persisteix l'empat, aquest ho dirimirà el president amb el seu vot. Per a les votacions se seguirà l'ordre establert en el Decret de nomenament dels membres del Tribunal, votant en últim lloc, el president.





El tribunal ha d'adoptar les mesures oportunes per garantir, sempre que sigui possible, que tots els exercicis de l'oposició es corregeixin sense conèixer la identitat de les persones aspirants.

5. 1. 5. Actes del Tribunal.

El secretari/ària del Tribunal aixecarà acta de totes les seves sessions, tant de constitució com de celebració d'exercicis, com de la correcció i avaluació dels mateixos, així com de la deliberació dels assumptes de la seva competència, on es farà constar també les qualificacions dels exercicis, les incidències i votacions que es produeixin.

Les actes hauran de ser aprovades i subscrietes per tots els membres del Tribunal.

Les actes, numerades i rubricades, constituïran l'expedient, que reflectirà el procediment selectiu portat a terme.

Una vegada finalitzat el procediment selectiu, es remetrà pel secretari/ària del Tribunal al departament de Recursos Humans l'expedient, degudament ordenat i foliat, juntament amb tota la documentació de les proves realitzades.

5. 1. 6. Als efectes previstos al Reial decret 462/2002, de 24 de maig, relatiu a indemnitzacions per raó de servei, el Tribunal queda classificat amb la categoria de segona.

5. 2. SISTEMA DE CONCURS PER MOBILITAT HORITZONTAL

La mateixa regulació que al punt 5. 1. , s'exceptua que les organitzacions sindicals que hagin obtingut més del 10% de representants dins de l'àmbit del municipi convocant, tenen dret a participar com a membres de la comissió de valoració. El nombre de persones representants de les organitzacions sindicals no pot ser igual o superior al dels membres designats a proposta de l'Administració.

SISENA. PROCÉS SELECTIU

6. 1. SISTEMA D'OPOSICIÓ D'ACCÉS LLIURE

L'oposició consisteix en la superació de totes les proves previstes en la convocatòria per tal de determinar la capacitat i l'aptitud de les persones aspirants que tenen caràcter eliminatori.

La qualificació final de l'oposició ha de ser la mitjana aritmètica de les puntuacions atorgades en les proves avaluables mitjançant puntuació i estableix l'ordre final de relació de les persones aspirants que hagin superat l'oposició.

En cas d'empat, s'ha de resoldre tenint en compte, successivament, els criteris següents:

- a) La puntuació total de la primera prova.
- b) La puntuació total de la segona prova.
- c) Per ordre alfabètic del primer cognom dels aspirants empatats, iniciant-se l'ordre per la lletra que determini el sorteig anual realitzat per la Secretaria d'Estat per a l'Administració Pública.

L'ordre d'actuació dels aspirants en els exercicis que no es puguin realitzar conjuntament s'iniciarà alfabèticament per l'aspirant, el primer llinatge del qual comenci per la lletra que determini el sorteig anual realitzat per la Secretaria d'Estat per a l'Administració Pública.

Una vegada iniciades les proves selectives, el Tribunal ha de publicar els anuncis en el tauler d'anuncis de la seu electrònica i a la pàgina web municipal amb, almenys, quaranta-vuit hores d'antelació al començament de la prova.

Les qualificacions dels exercicis s'han de fer públiques el mateix dia que s'acordin i s'han d'exposar al tauler d'anuncis de la seu electrònica i a la pàgina web municipal, i les persones aspirants hi poden presentar per escrit en el registre general de l'Ajuntament d'Eivissa, a partir del dia següent, observacions o reclamacions durant el termini de tres dies hàbils, que han de ser resoltes motivadament i expressa pel Tribunal dins el termini dels set dies següents i, en tot cas, abans de l'inici del següent exercici. Als efectes esmentats, s'ha de facilitar la vista dels exercicis als opositors.

Aquesta fase consta de les següents proves de caràcter obligatori i eliminatori. Es necessari superar la prova anterior per poder passar a la següent.

6. 1. 1. Primer exercici: prova de coneixements tipus test.

La prova de coneixements tipus test consta de dos exercicis que es realitzaran en una sola sessió. Els aspirants disposaran d'una hora de descans entre els exercicis.



1r. Consisteix en respondre per escrit 50 preguntes d'un qüestionari amb quatre respostes alternatives, de les quals només una és correcta. El qüestionari el proposa el Tribunal Qualificador i es designa per sorteig públic entre 3 alternatives diferents, que estan relacionades amb el programa de temes que figuren en l'annex II de les presents bases. Aquestes preguntes poden plantejar-se en llengua catalana o castellana.

La valoració d'aquesta prova és de 0 a 20 punts i cal obtenir un mínim de 10 punts per superar-la.

Les preguntes no resoltes no s'han de valorar. Les preguntes amb resposta errònia o que presenten més d'una resposta s'han de penalitzar amb un quart del valor assignat a la resposta correcta.

Per qualificar l'exercici s'ha d'aplicar la fórmula següent:

$$Q = \frac{\{A-(E/4)\} \times 20}{P}$$

Q: resultat de la prova.

A: nombre de respostes encertades.

E: nombre de respostes errònies.

P: nombre de preguntes de l'exercici.

El temps per efectuar aquest exercici serà de 120 minuts.

2n. Prova tipus test de coneixements geogràfics, històrics, sociològics i demogràfics del terme municipal i de les ordenances municipals de l'Ajuntament d'Eivissa.

La prova consisteix en respondre per escrit 50 preguntes d'un qüestionari amb quatre respostes alternatives, de les quals només una és correcta, designat per sorteig públic entre 3 alternatives diferents, relacionades amb el contingut del temari que figuren en l'annex III de les presents bases. Per accedir a la informació sobre coneixements del terme municipal i de les ordenances municipals es pot consultar el portal web de l'Ajuntament d'Eivissa. Aquestes preguntes poden plantejar-se en llengua catalana o castellana.

La valoració d'aquesta prova és de 0 a 20 punts i cal obtenir un mínim de 10 per superar-la.

Les preguntes no resoltes no s'han de valorar. Les preguntes amb resposta errònia o que presenten més d'una resposta s'han de penalitzar amb un quart del valor assignat a la resposta correcta.

Per qualificar l'exercici s'ha d'aplicar la fórmula següent:

$$Q = \frac{\{A-(E/4)\} \times 20}{P}$$

Q: resultat de la prova.

A: nombre de respostes encertades.

E: nombre de respostes errònies.

P: nombre de preguntes de l'exercici.

El temps per efectuar aquest exercici serà de 120 minuts.

2. En cas que el Tribunal acordi l'anul·lació d'alguna o algunes de les preguntes, per haver detectat d'ofici algun error manifest durant la realització de l'exercici o perquè aquest es detecti com a conseqüència de les al·legacions que posteriorment es presentin, s'ajustarà el valor de cada pregunta per tal de conservar la puntuació màxima possible.

La valoració d'aquesta prova ha de ser el resultat de la suma d'ambdues fases; la puntuació de cada fase suposarà el 50 % de la puntuació total de la prova. No s'han de sumar les dues fases si en una de les dues s'obté una puntuació inferior a 10. Per aprovar aquest exercici és necessari obtenir 20 punts com a mínim.

6. 1. 2. Segon exercici: Prova de desenvolupament.

Aquesta prova consisteix en el desenvolupament per escrit de dos temes diferents, corresponents als del temari que figura en l'annex II de les presents bases. La elecció d'aquests s'ha de fer per sorteig.

La valoració d'aquesta prova és de 0 a 20 punts i cal obtenir un mínim de 10 per superar-la.

El temps per efectuar aquest exercici serà de 90 minuts.





6. 1. 3. Tercer exercici: prova d'aptitud física.

Té per objecte comprovar, entre altres aspectes, les condicions de força, agilitat i resistència de les persones aspirants.

Aquesta prova consisteix en la superació de les proves parcials que es determinen en l'annex I de les presents bases. Les proves físiques s'han de superar globalment, d'acord amb el barem i els mèrits que assenyala l'annex I.

El resultat global d'aquesta prova s'ha d'atorgar sempre que l'aspirant hagi superat un mínim de tres de les quatre proves parcials amb una nota mínima de 5 o superior i que, en l'altra prova parcial, la nota sigui igual o superior a 3. La nota mitjana d'apte s'ha d'atorgar sempre que el resultat sigui igual o superior a 5; si és inferior a 5, serà de no apte.

Les aspirants que estiguin embarassades o en període de postpart en la data de realització de les proves físiques, la qual cosa impedeix o dificulta la realització d'aquesta prova, i sempre que ho acreditin mitjançant un certificat mèdic, han de posar-ho en coneixement del Tribunal Qualificador, amb caràcter previ a la realització de la prova o l'exercici. En aquest cas duran a terme la resta de les proves.

Si se superen aquestes, la qualificació de la fase d'oposició queda condicionada a la superació de les proves d'aptitud física en la data que el Tribunal determini, una vegada desaparegudes les causes que motivaren l'ajornament. El Tribunal pot establir d'ofici de forma motivada i amb audiència a l'aspirant afectada, una data apropiada per realitzar les proves físiques ajornades.

En tot cas, s'ha de declarar superat el procés selectiu a les persones aspirants amb una puntuació final que no puguin superar les aspirants que s'hagin acollit a aquest dret.

Les persones que acreditin el certificat d'aptitud física de l'EBAP de l'article 165. 3 del Decret 40/2019, de 24 de maig, pel qual s'aprova el Reglament marc de coordinació de les policies locals de les Illes Balears, en vigor en la data de finalització del termini de presentació de sol·licituds resten exemptes de fer les proves físiques que es determinen en l'annex I de les presents bases. La validesa dels certificats és de dos anys comptadors des del dia de la superació de les proves.

6. 1. 4. Quart exercici: Prova d'aptitud psicotècnica i de personalitat.

Aquesta prova consisteix en l'exploració psicotècnica per acreditar nivells mínims d'aptituds intel·lectuals i també en l'exploració de la personalitat i les actituds de les persones aspirants amb la finalitat de determinar el conjunt de competències corresponents a les funcions de cada categoria, i descartar l'existència de símptomes o indicadors compatibles amb alteracions psicopatològiques i/o de la personalitat.

Aquesta prova (efectuada per un o varis professionals de la psicologia que actuaran com a assessors del tribunal) haurà de constar de dues parts:

- a) La primera consisteix en respondre un o varis tests d'aptitud intel·lectual. La valoració d'aquesta prova és de 0 a 10 punts i cal obtenir un mínim de 5 per superar-la. El resultat serà d'APTE o no APTE, quedaran eliminades les persones aspirants que no obtinguin una valoració d'apte.
- b) La segona consisteix en respondre la prova o les proves per avaluar el conjunt de competències corresponents segons les funcions de cada categoria i que poden consistir en un o diversos tests i, si es cau, en una entrevista personal per tal de completar l'estudi. La seva valoració és APTE o NO APTE. Quedaran eliminats els aspirants que no obtinguin la valoració d'APTE.

En tot cas, les proves i els instruments utilitzats per a l'avaluació han de comptar amb els requisits tècnics de fiabilitat i validesa propis de psicometria. Així mateix, els qüestionaris de personalitat han de disposar d'escala de desitjabilitat social i/o sinceritat que l'avaluador haurà de considerar.

6. 2. SISTEMA DE CONCURS PER MOBILITAT HORIZONTAL

El procediment de selecció es el concurs de mèrits.

Els mèrits a valorar estan establerts a l'annex IV.

- a) Prova d'aptitud psicotècnica i de personalitat.

Aquesta prova consisteix en l'exploració psicotècnica per acreditar nivells mínims d'aptituds intel·lectuals i també en l'exploració de la personalitat i les actituds de les persones aspirants amb la finalitat de determinar el conjunt de competències corresponents a les funcions de cada categoria, i descartar l'existència de símptomes o indicadors compatibles amb alteracions psicopatològiques i/o de la personalitat.





Aquesta prova (efectuada per un o varis professionals de la psicologia que actuaran com a assessors del tribunal) haurà de constar de dues parts:

- a) La primera consisteix en respondre un o varis tests d'aptitud intel·lectual. La valoració d'aquesta prova és de 0 a 10 punts i cal obtenir un mínim de 5 per superar-la. El resultat serà d'APTE o no APTE, quedaran eliminades les persones aspirants que no obtinguin una valoració d'apte.
- b) La segona consisteix en respondre la prova o les proves per avaluar el conjunt de competències corresponents segons les funcions de cada categoria i que poden consistir en un o diversos tests i, si es cau, en una entrevista personal per tal de completar l'estudi. La seva valoració és APTE o NO APTE. Quedaran eliminats els aspirants que no obtinguin la valoració d'APTE.

En tot cas, les proves i els instruments utilitzats per a l'avaluació han de comptar amb els requisits tècnics de fiabilitat i validesa propis de psicometria. Així mateix, els qüestionaris de personalitat han de disposar d'escales de desitjabilitat social i/o sinceritat que l'avaluador haurà de considerar.

b) Entrevista personal.

Els aspirants poden ser preguntats sobre els mèrits acreditats i els aspectes que es cregui oportú en relació amb el nivell de coneixements de les matèries relacionades amb la plaça a ocupar. L'entrevista personal no tindrà caràcter eliminatori. La puntuació màxima serà de 5 punts.

SETENA. RELACIÓ D'APROVATS

7. 1. Llista d'aprovat.

7. 1. 1. Conclou la valoració del procés selectiu, el Tribunal qualificador exposarà al tauler d'anuncis de la seu electrònica i a la pàgina web de l'Ajuntament d'Eivissa, una llista provisional de les puntuacions obtingudes per les persones aspirants per ordre de puntuació assolida i tenint en compte el que disposa el punt 3 de la disposició addicional tercera de la Llei 4/2013, amb indicació de les qualificacions obtingudes en cada un dels apartats, així com del número del document nacional d'identitat.

7. 1. 2. Totes les persones aspirants disposaran d'un termini de tres dies hàbils, des de la publicació, per efectuar les reclamacions oportunes o sol·licitar la revisió de la seva puntuació provisional davant el Tribunal. A aquesta revisió, hi podran assistir acompanyades d'un assessor.

El Tribunal tindrà un termini de set dies per resoldre les reclamacions i, tot seguit, farà pública, al tauler d'anuncis de la seu electrònica, a la web municipal i al Butlletí Oficial de les Illes Balears, la llista definitiva de persones aspirants que han superat el procés selectiu i que han de ser nomenades com a personal funcionari en pràctiques, per ordre de puntuació, la qual no podrà contenir un nombre d'aprovat superior al de les places vacants objecte d'oferta.

7. 2. Proposta.

D'acord amb la citada llista, el Tribunal qualificador elevarà a la Presidència de la Corporació, l'acta de l'última sessió, on s'inclourà la relació d'aprovat i la proposta del corresponent nomenament com a personal funcionari en pràctiques en el sistema d'oposició lliure i com a funcionari de carrera en el sistema de concurs per mobilitat horitzontal.

En l'acta de l'última sessió, s'inclourà, si escau, la llista de les persones aspirants que hagin aprovat totes les proves, per ordre de puntuació obtinguda en les proves de l'oposició, i que no hagin estat incloses a la llista d'aprovat, als efectes prevists en la base 9. 6

A la llista d'aprovat amb plaça, hi haurà d'incloure una diligència on es farà constar la data de la seva publicació i s'especificarà que a partir d'aquesta data s'inicià el termini per a la presentació de documents.

VUITENA. PRESENTACIÓ DE DOCUMENTS

Un cop publicada la llista definitiva de persones aprovades en la fase d'oposició amb plaça i que han de ser nomenades com a personal funcionari en pràctiques, i com a funcionaris de carrera en el sistema de concurs per mobilitat horitzontal, al tauler d'anuncis de la seu electrònica, en la web municipal, i en el Butlletí Oficial de les Illes Balears, les persones aspirants que hi figurin disposen d'un termini de deu dies naturals des de la data de publicació, per presentar els documents que acreditin que compleixen els requisits que exigeix la convocatòria. L'incompliment d'aquest termini o si de l'examen de la documentació presentada se'n dedueix que els aspirants no compleixen els requisits que s'exigeixen en la convocatòria, suposarà la pèrdua del dret a ser nomenats funcionaris en pràctiques o de carrera i quedaran sense efecte totes les actuacions anteriors relatives al seu nomenament.



NOVENA. PERSONAL FUNCIONARI EN PRÀCTIQUES

9. 1. Les persones que superin la fase d'oposició i acreditin que compleixen els requisits que exigeix la convocatòria, seran nomenades personal funcionari en pràctiques de la categoria de policia local per l'autoritat convocant o la que en tengui la delegació a l'inici d'aquest període.
9. 2. El nomenament tindrà efectes des de la data de començament del curs de capacitació o en els supòsits en què la normativa d'aplicació excepcioni la realització d'aquest curs, des de la data de començament de les pràctiques en el municipi.
9. 3. En cap cas es pot nomenar personal funcionari en pràctiques un nombre d'aspirants superior al de places convocades.
9. 4. Aquesta situació s'ha de mantenir fins que siguin nomenats personal funcionari de carrera, si escau, o qualificats com a no aptes.
9. 5. El període de pràctiques està integrat per la superació tant del curs de capacitació corresponent a la categoria de Policia Local, com de la fase de pràctiques de sis mesos en el municipi d'Eivissa, relacionades amb les funcions pròpies d'aquesta categoria, d'acord amb el que preveu l'article 34. 3 de la Llei 4/2013, de 17 de juliol, de Coordinació de les policies locals de les Illes Balears.
9. 6. Si algun aspirant és qualificat com a no apte en la fase de pràctiques, o bé si abandona les pràctiques abans de la seva qualificació o és expulsat, en la mateixa resolució es pot requerir a les persones aspirants que hagin aprovat totes les proves, per ordre de puntuació obtinguda en les proves de l'oposició per ser nomenats personal funcionari en pràctiques. La incorporació d'aquestes persones aspirants en cap cas es pot realitzar en un curs ja iniciat i s'ha d'ajornar al començament del curs de capacitació immediatament posterior.
9. 7. La resolució esmentada, que exhaureix la via administrativa, es pot recórrer en els termes que estableix la Llei 39/2015, d'1 d'octubre, del procediment administratiu comú de les administracions públiques.

DESENA. CONTINGUT I RETRIBUCIONS DE LES PRÀCTIQUES

10. 1. Curs de capacitació

10. 1. 1. Les persones aspirants nomenades funcionaris en pràctiques haurà de realitzar i superar el curs de capacitació, impartit o homologat per l'Escola Balear d'Administració Pública, a què fa referència l'article 34 de la Llei 4/2013, de 17 de juliol, de Coordinació de les Polícies Locals de les Illes Balears, excepte en els supòsits en què la normativa d'aplicació excepcioni la realització d'aquest curs.

10. 1. 2. Les persones que acreditin haver superat el curs de capacitació de la categoria de policia o superior abans de l'entrada en vigor de la Llei 11/2017 i el tinguin degudament actualitzat, resten exemptes de realitzar aquesta fase de les pràctiques.

10. 1. 3. L'incompliment de les normes de règim intern establertes en la resolució corresponent de la persona titular de la Conselleria d'Hisenda i Administracions Públiques a la qual fa referència l'article 178. 2 del Decret 40/2019, de 24 de maig, pel qual s'aprova el Reglament marc de coordinació dels policies locals dels Illes Balears i és modifica el Decret 55/2017, de 15 de desembre, del Fons de Seguretat Pública dels Illes Balears, pot donar lloc a la no superació del curs de capacitació en les condicions establertes.

10. 1. 4. Les faltes d'assistència no justificades durant la realització del curs de capacitació comportarà la disminució proporcional dels drets econòmics, sense perjudici de la incidència sobre l'avaluació d'aquest.

10. 1. 5. Els aspirants que no superin el curs de capacitació no podran realitzar el període de pràctiques en el municipi i perdrà tots els drets al seu nomenament com a funcionari/a de carrera, declarant-se així mitjançant resolució motivada de l'òrgan municipal corresponent.

10. 2. Pràctiques en el municipi

10. 2. 1 Aquest període de pràctiques per a la categoria de policia es realitza una vegada superat el curs de capacitació excepte que la incompatibilitat de dates aconselli repartir-ho en dues etapes.

10. 2. 2. En tot cas, és necessari haver completat almenys una cinquena part del curs de capacitació per poder executar la primera etapa de pràctiques.

10. 2. 3. La fase de pràctiques al municipi amb el contingut que determini l'Ajuntament, tindrà una durada de sis mesos, la situació d'incapacitat temporal o qualsevol altre suspensió amb reserva del lloc de treball comportarà la suspensió del període de pràctiques.

10. 2. 4. L'avaluació de les pràctiques es durà a terme segons el que estableixen els articles del 180 al 182 del Decret 40/2019.



10. 3. Retribució de les pràctiques

Durant el període de pràctiques es reben les retribucions segons el que estableix l'article 34 bis de la Llei 4/2013.

ONZENA. FINALITZACIÓ DEL PROCÉS SELECTIU

11. 1. El procés selectiu finalitza en haver superat el període de pràctiques pel personal del sistema d'oposició lliure.

11. 2. El tribunal qualificador elevarà a l'Alcaldia Presidència de l'Ajuntament la llista definitiva de les persones aspirants declarats aptes o no aptes, qui resoldrà i n'ordenarà la publicació en el termini de 15 dies hàbils en el Butlletí Oficial de les Illes Balears i en el tauler d'anuncis de la seu electrònica i en la web municipal (www.eivissa.es).

11. 3. La resolució esmentada, que exhaureix la via administrativa, es pot recórrer en els termes que estableixen els articles 123 i 124 de la Llei 39/2015, d'1 d'octubre del procediment administratiu comú de les Administracions Públiques.

DOTZENA. INCIDÈNCIES

El tribunal està facultat per resoldre els dubtes, discrepàncies, peticions i suggeriments que s'originin durant el desenvolupament del procés de selecció, i adoptar els acords necessaris per al bon ordre del procés selectiu en tot el que no estigui previst en aquestes bases.

TRETZENA. IMPUGNACIÓ I REVOCACIÓ

13. 1. Contra aquestes bases, les convocatòries, les llistes definitives de persones admeses i excloses, subsanades les deficiències que les persones excloses presentin, els nomenaments com a funcionaris/àries en pràctiques, les resolucions per les quals es declara no superat el període de pràctiques, i els nomenaments com a funcionaris/àries de carrera, es podrà interposar, en via administrativa, recurs de reposició, amb caràcter potestatiu i previ al recurs contenciós-administratiu, davant l'Alcaldia-Presidència, en un termini d'un mes a partir de la publicació. En via judicial, es podrà interposar recurs contenciós-administratiu davant el Jutjat d'aquest ordre jurisdiccional, dins el termini de dos mesos a partir del dia següent a la seva publicació, o, en cas de que s'hagi fet ús del recurs de reposició, dins el termini de dos mesos a partir del dia següent a la notificació de la resolució, si fos expressa, o a partir del dia següent al venciment del termini que per a resoldre el de reposició (un mes) te l'Administració, si no es produeix i notifica la resolució.

13. 2. Contra els actes de tràmit del tribunal que decideixen directament o indirectament el fons de l'assumpte, que determinen la impossibilitat de continuar en el procés selectiu, que produeixen indefensió o perjudici irreparable als drets i interessos legítims, les persones interessades poden interposar recurs d'alçada davant l'Alcaldia Presidència de l'Ajuntament d'Eivissa, en el termini d'un mes a comptar de l'endemà de la publicació, oposició en el tauler d'anuncis o notificació individual.

Contra els actes de tràmit del tribunal no inclosos en el punt anterior, al llarg del procés selectiu, les persones aspirants poden formular totes les al·legacions que estimin pertinents perquè siguin preses en consideració en el moment de fer pública la puntuació final del procés selectiu.

13. 3. En qualsevol moment, sempre abans de la presentació de les sol·licituds per les persones aspirants, l'Alcaldia-Presidència podrà modificar o deixar sense efecte la convocatòria mitjançant l'adopció de la resolució corresponent.

En els restants supòsits, per a l'anul·lació o la revisió d'ofici dels acords aprovatoris de les convocatòries, s'estarà al que preveuen els articles 106 i 107 de la Llei 39/2015, d'1 d'octubre, del procediment administratiu comú de les administracions públiques.

CATORZENA. PUBLICACIÓ I ORDRE DE PRELACIÓ

14. 1. L'aprovació d'aquestes bases es publicarà en el Butlletí Oficial de la Comunitat Autònoma de les Illes Balears.

A més, l'anunci de la convocatòria haurà de publicar-se en el Butlletí Oficial de l'Estat.

14. 2. En cas de contradicció o dubta interpretativa en relació amb la versió d'aquestes bases en llengua castellana, prevaldrà la versió en llengua catalana.

14. 3. Les presents bases estaran a la disposició de les persones interessades en el tauler d'anuncis de la seu electrònica i en la web municipal (www.eivissa.es).

14. 4. Tots els anuncis relatius al desenvolupament del procés selectiu que s'hagin de publicar en el tauler d'anuncis de la seu electrònica, es publicaran també simultàniament a efectes complementaris a la pagina web municipal, tenint en compte que la versió jurídicament vàlida així com per a la determinació de l'inici del còmput de terminis, és la versió que es publica en el tauler d'anuncis de la seu electrònica.



QUINZENA. PROTECCIÓ DE DADES PERSONALS

15. 1. Amb la formalització i presentació de la sol·licitud, l'aspirant dóna el seu consentiment al tractament de les dades de caràcter personal que són necessàries per prendre part en la convocatòria i per a la resta de la tramitació del procés selectiu, d'acord amb la normativa vigent en matèria de protecció de dades de caràcter personal.

15. 2. Els aspirants quedaran vinculats a les dades que es facin constar en la seva sol·licitud. El domicili i telèfon que figurin en la mateixa es consideraran vàlids a efectes de notificacions i serà responsabilitat exclusiva dels candidats tant els errors descriptius, com la no comunicació durant el procés de selecció de qualsevol canvi en les dades de la sol·licitud.

15. 3. En cas que sigui necessari, algunes dades personals podran ser publicades al BOIB, tauler d'edictes de l'Ajuntament i el portal web d'aquesta institució (www.eivissa.es), d'acord amb el que disposen les bases de la present convocatòria i la Llei 39/2015, d'1 d'octubre, de procediment administratiu comú de les administracions públiques.

15. 4. Es fa constar que, en el cas que la persona interessada hagi posat en coneixement de l'Ajuntament dades de salut, n'autoritza expressament el tractament per al compliment de les finalitats anteriorment exposades.

15. 5. Les persones interessades poden, si escau, exercir els drets d'accés, rectificació, supressió, oposició, dret a la limitació del tractament i dret a la portabilitat mitjançant instància presentada davant el Registre General d'Entrada de l'Ajuntament d'Eivissa.

SETZENA. BORSA DE REPOSICIÓ

Tots/es aquells/es aspirants que hagin resultat aptes en totes i cadascuna de les proves de què consta el procés pel sistema de concurs oposició lliure i pel sistema de concurs per mobilitat horitzontal, i que excedeixin del nombre de places de la convocatòria, constituïran una borsa de reposició per ordre de puntuació final, per si es produeix alguna baixa voluntària o desqualificació en les següents fases del procés selectiu.

Igualment, la borsa de reposició constituïrà una borsa de treball, i les persones que la componen podran accedir al nomenament com a agents interins o interines d'acord amb el que estableix el Decret 233/2002, llevat del supòsit de l'article 31. 2. d). L'ordre de crida de la borsa de treball serà per ordre correlatiu de la puntuació obtinguda i en cada oportunitat que es produeixi la necessitat

La vigència d'aquesta borsa de treball, serà per un termini tres anys des de la finalització del concurs oposició, si bé, cas de proposar-se el nomenament com a interí/na passat un any de la seva vigència, la/es persona/es proposades hauran de repetir les proves d'aptitud física i d'adequació psicoprofessional.

Per aquests nomenaments en règim d'interinatge, s'establirà un període de prova de tres mesos. S'haurà de tenir en consideració els següents factors per superar el període de prova: compliment de les ordres i disciplina, iniciativa en el desenvolupament de les tasques, correcció en el tracte amb els ciutadans i els companys, disposició personal i implicació vers la feina, responsabilitat, compliment d'horaris i puntualitat.

ANNEX I

BAREM DE PUNTUACIÓ DE LES PROVES FÍSQUES PER INGRESSAR EN LES DIVERSES CATEGORIES DE LA POLICIA LOCAL DE LES ILLES BALEARS

1. Prova d'aptitud física

Té com a finalitat comprovar, entre altres condicions, la força, l'agilitat, la rapidesa i la resistència de la persona aspirant. Consisteix a superar, amb una nota de 5 o superior, les proves físiques que s'indiquen, d'acord amb els barems i els criteris que s'estableixen per edat i sexe. Les proves físiques s'han de superar globalment, d'acord amb el barem i els mèrits que s'assenyalin. El resultat global d'aquesta prova s'ha d'atorgar sempre que l'aspirant hagi superat un mínim de 3 de les proves parcials amb una nota mínima de 5 o superior i que, en l'altra prova parcial, la nota sigui 3 o superior. La nota mitjana d'apte s'ha d'atorgar sempre que el resultat sigui 5 o superior; si és inferior a 5, ha de ser de no apte.

2. Proves que s'han de fer

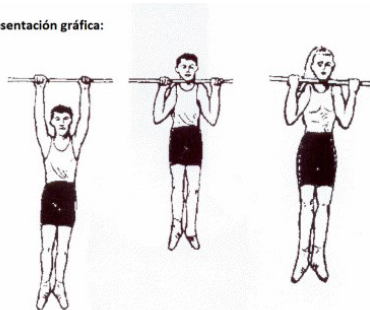
Les proves físiques per a policies locals i altres escales de les Illes Balears s'han de dur a terme en un mateix dia en l'ordre següent:

1. Circuit d'agilitat i flexibilitat.
2. Força flexora de les extremitats superiors.

3. Resistència 1.000 m.
4. Aptitud en el medi aquàtic.

Força flexora de les extremitats superiors

Representación gráfica:



Objectiu de la prova

Valorar la força relativa de les extremitats superiors i la capacitat d'elevant el pes corporal, mitjançant la flexió de les extremitats superiors, depenent de dues variables: la força flexora dels braços i el pes corporal de l'aspirant.

a) Posició inicial i execució (homes)

L'aspirant ha d'estar agafat a la barra horitzontal amb les dues mans, separades al màxim per l'amplada de les espatlles, i mirant endavant. Els braços han d'estar completament estirats i l'aspirant ha d'estar en suspensió total sense tocar en terra amb els peus.

En sentir el senyal, l'aspirant ha de fer el nombre màxim possible de flexions de braços, sense límit de temps, llevat que el jutge li indiqui que ha d'abandonar la prova. Es comptabilitza una flexió de braços sempre que l'aspirant hagi fet el recorregut complet, és a dir, des de la suspensió total amb els braços estirats fins a la flexió total de braços de manera que la barbeta de l'aspirant superi en altura la barra de subjecció sense tocar-la.

La prova es considera acabada quan l'aspirant cometi alguna infracció segons el parer del jutge, o quan amulli la barra i toqui en terra amb els peus.

b) Posició inicial i execució (dones)

L'aspirant s'ha de situar en posició de suspensió, amb els braços flexionats, agafada a la barra horitzontal sense tocar en terra. Els palmells de les mans han de mirar cap al cos; les cames han d'estar totalment estirades i juntes, i la barbeta per damunt la barra horitzontal sense tocar-la.

L'aspirant s'ha de mantenir en suspensió com més temps millor en la posició inicial descrita en el paràgraf anterior.

Es considera acabada la prova quan l'aspirant cometi alguna infracció segons el parer del jutge; quan amulli la barra, o quan la barbeta quedi paral·lela o per davall la barra horitzontal.

c) Normes

- No es permet cap mena de balanceig del cos.
- No es permet la flexió de les extremitats inferiors.
- No es permet l'ajuda amb moviments de peus o cames.
- No es permet creuar els peus ni les cames.
- Només es permet un intent per aspirant.
- Estan prohibits els guants i altres complements similars. Tampoc no es permeten productes de fixació a la barra i a les mans.

d) Avaluació (homes)

El jutge donarà l'ordre d'inici, i l'aspirant ha de dur a terme l'exercici complet descrit. Es comptabilitza el nombre exacte de repeticions correctes.



e) Avaluació (dones)

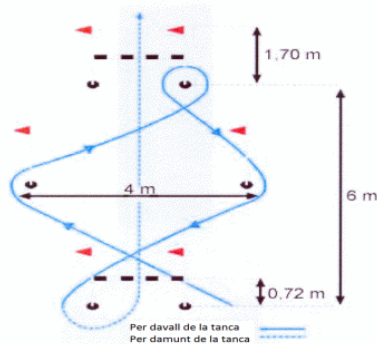
El jutge donarà l'ordre d'inici, i l'aspirant començarà a ser cronometrada en el temps màxim que es mantengui amb els braços flexionats i amb les cames completament estirades, sense tocar la barra fixa horitzontal amb la barbeta.

Força flexora de les extremitats superiors homes (repeticions)				
Puntuació	Menors de 30 anys	De 30 anys i un dia a 40 anys	De 40 anys i un dia a 50 anys	Més de 50 anys i un dia
10	≥ 17	≥ 14	≥ 11	≥ 8
9	15 - 16	13	9 - 10	7
8	13 - 14	11 - 12	7 - 8	6
7	11 - 12	9 - 10	6	5
6	9 - 10	7 - 8	5	4
5	7 - 8	5 - 6	4	3
4	5 - 6	4	3	2
3	4	3	2	1
Eliminat	≤ 3	≤ 2	≤ 1	0

Força flexora de les extremitats superiors dones (temps x segons)				
Puntuació	Menors de 30 anys	De 30 anys i un dia a 40 anys	De 40 anys i un dia a 50 anys	Més de 50 anys i un dia
10	$\geq 1'21''$	$\geq 1'06''$	$\geq 51''$	$\geq 36''$
9	1'11'' - 1'20''	1'01'' - 1'05''	46'' - 50''	31'' - 35''
8	1'06'' - 1'10''	56'' - 1'00''	41'' - 45''	26'' - 30''
7	1'01'' - 1'05''	51'' - 55''	36'' - 40''	21'' - 25''
6	56'' - 60''	46'' - 50''	31'' - 35''	16'' - 20''
5	51'' - 55''	45''	30''	15''
4	45'' - 50''	40'' - 44''	25'' - 29''	11'' - 14''
3	40'' - 44''	32'' - 39''	20'' - 24''	6'' - 10''
Eliminada	$\leq 39''$	$\leq 31''$	$\leq 19''$	$\leq 5''$

Test d'agilitat

Representació gràfica:
 El material es disposarà segons la distribució del següent gràfic:


Objectiu de la prova

Mesurar l'agilitat en moviment de l'aspirant (Agilitat = Velocitat + Coordinació). Aquesta dada s'obté mesurant la capacitat per dur a terme en el mínim temps possible una sèrie d'habilitats i desplaçaments.



a) Posició inicial

L'aspirant s'ha de situar dret, darrere la línia de sortida, sense trepitjar-la.

b) Circuit

S'ha de dur a terme en una zona totalment llisa i plana de 8 m x 4 m, dotada dels elements següents:

- 2 suports de 3 cm d'amplada.
- 6 piques d'1,60 m d'alçada amb banderoles o 2 tanques d'atletisme, regulades a 0,72 m d'altura des del nivell del terra i situades a 6 m una de l'altra i en línia recta.

c) Execució

El jutge dirà, deixant un interval de 2 segons: «Preparat/ada..., llest/a...» i tocarà el xiulet, moment en què l'aspirant ha de fer el recorregut fixat a la màxima velocitat que pugui. Ha de seguir les indicacions cap al punt oposat al de la sortida; ha d'esquivar les piques; s'ha d'introduir (envoltar) en la segona tanca per davall, i ha de sobrepassar les dues tanques de salt per damunt.

d) Normes:

- No es permet cap mena de balanceig previ.
- Es tenen dues oportunitats per fer la prova. Han de transcórrer com a mínim 30 segons entre una repetició i la següent i s'ha de comptabilitzar el millor temps obtingut dels dos intents duits a terme. Un intent nul restarà una oportunitat; dos intents nuls desqualifiquen l'aspirant.
- No és permès fer la prova descalços, ni utilitzar sabatilles de tacs, tacs ni plataformes de sortida, etc.

e) Recorreguts nuls:

- Si l'aspirant no supera un obstacle, l'intent s'ha de considerar nul.
- L'intent també es considerarà nul quan l'aspirant modifiqui el recorregut assenyalat o quan tomi o desplaci alguna barra o tanca.

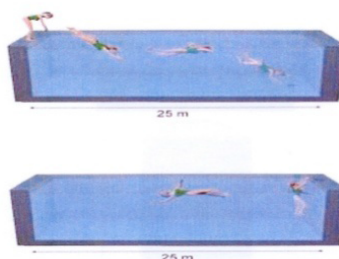
Test d'agilitat homes				
Puntuació	Menors de 30 anys	De 30 anys i un dia a 40 anys	De 40 anys i un dia a 50 anys	Més de 50 anys i un dia
10	<= 9,2"	<= 11,5"	<= 12,6"	<= 14,9"
9	9,3" - 9,8"	11,6" - 11,7"	12,7" - 12,9"	15,0" - 15,4"
8	9,9" - 10,3"	11,8" - 11,9"	13,0" - 13,2"	15,5" - 15,8"
7	10,4" - 10,7"	12,0" - 12,1"	13,3" - 13,5"	15,9" - 16,1"
6	10,8" - 11,1"	12,2" - 12,4"	13,6" - 13,8"	16,2" - 16,4"
5	11,2" - 11,5"	12,5" - 12,7"	13,9" - 14,0"	16,5" - 17,0"
4	11,6" - 11,9"	12,8" - 13,5"	14,1" - 14,5"	17,1" - 17,5"
3	12,0" - 12,5"	13,6" - 14,0"	14,6" - 15,1"	17,6" - 17,9"
Eliminat	>= 12,6"	>= 14,1"	>= 15,2"	>= 18,0"

Test d'agilitat dones				
Puntuació	Menors de 30 anys	De 30 anys i un dia a 40 anys	De 40 anys i un dia a 50 anys	Més de 50 anys i un dia
10	<= 10,5"	<= 12,7"	<= 14,9"	<= 17,9"
9	10,6" - 11,1"	12,8" - 13,0"	15,0" - 15,4"	18,0" - 18,4"
8	11,2" - 11,6"	13,1" - 13,3"	15,5" - 15,8"	18,5" - 18,8"
7	11,7" - 11,9"	13,4" - 13,6"	15,9" - 16,1"	18,9" - 19,1"
6	12,0" - 12,2"	13,7" - 13,9"	16,2" - 16,4"	19,2" - 19,5"
5	12,3" - 12,8"	14,0" - 14,5"	16,5" - 17,0"	19,6" - 20,0"
4	12,9" - 13,5"	14,6" - 14,9"	17,1" - 17,5"	20,1" - 20,5"
3	13,6" - 14,0"	15,0" - 15,6"	17,6" - 17,9"	20,6" - 20,9"
Eliminada	>= 14,1"	>= 15,7"	>= 18,0"	>= 21,0"



Prova de natació de 50 m

Representació gràfica:



Objectiu de la prova

Desenvolupament global de l'individu dins el medi aquàtic. Es mesura la capacitat aeròbica amb el desplaçament o translació corporal en el medi aquàtic, la força explosiva (sortida), la força ràpida (en els girs), la velocitat de reacció (sortida), la velocitat cíclica (que és la capacitat de fer moviments cíclics, iguals i repetitius) a la màxima velocitat contra poca resistència, velocitat gestual en la sortida i els girs.

a) Posició inicial

L'aspirant s'ha de situar en el trampolí o plataforma individual de salt en posició de sortida, i s'ha de llançar a l'aigua de cap.

Després del llançament, no es permet desplaçar-se per davall l'aigua més enllà de la zona delimitada.

b) Execució de la prova

El jutge dirà, deixant un interval de dos segons: «Preparats. . . , llests...», i tocarà el xiulet. En aquest instant, l'aspirant s'ha de llançar a l'aigua de cap i iniciar la carrera de natació cronometrada.

Els 50 metres del recorregut són amb lliure elecció d'estil, encara que el cos de l'aspirant s'ha de mantenir en posició ventral dins l'aigua.

La prova acaba quan l'aspirant toqui la paret de la piscina amb la mà en el moment d'arribar i de manera visible per al jutge.

Hi ha la possibilitat d'una sortida nul·la per a cada participant; si es produeix una segona sortida nul·la, l'aspirant serà desqualificat i la seva puntuació serà la de no apte.

Totes les persones aspirants han de dur obligatòriament gorra de bany. Es permet usar ulleres de natació. Es prohibeix qualsevol altre complement.

No és permès en cap moment de l'execució de la prova agafar-se a les cordes o anelles de separació dels carrers ni tampoc canviar de carrer.

En la posició de sortida, els peus han d'estar paral·lels i oberts a l'amplada dels malucs.

c) Avaluació

El temps invertit en la prova es cronometrarà en segons.

Tenint en compte les característiques d'aquesta prova, només una vegada acabada el jutge decidirà si l'aspirant ha acomplert el recorregut d'acord amb les regles que s'han exposat anteriorment.

Natació homes				
Punts homes	Menors de 30 anys	De 30 anys i un dia a 40 anys	De 40 anys i un dia a 50 anys	Més de 50 anys i un dia
10	<= 35"	<= 40"	<= 45"	<= 50"
9	37" - 36"	42" - 41"	47" - 46"	52" - 51"
8	39" - 38"	44" - 43"	49" - 48"	54" - 53"
7	41" - 40"	46" - 45"	51" - 50"	56" - 55"
6	43" - 42"	48" - 47"	53" - 52"	58" - 57"
5	45" - 44"	50" - 49"	54"	59"

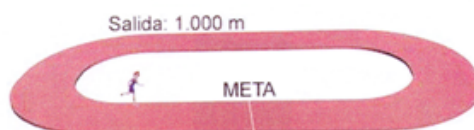


Punts homes	Menors de 30 anys	De 30 anys i un dia a 40 anys	De 40 anys i un dia a 50 anys	Més de 50 anys i un dia
4	46"	51"	55"	1'00"
3	47"	55" - 52"	57" - 56"	1'02" - 1'01"
Eliminat	>= 48"	>= 56"	>= 58"	>= 1'03"

Natació dones				
Punts dones	Menors de 30 anys	De 30 anys i un dia a 40 anys	De 40 anys i un dia a 50 anys	Més de 50 anys i un dia
10	<= 40"	<= 45"	<= 50"	<= 55"
9	42" - 41"	47" - 46"	52" - 51"	57" - 56"
8	44" - 43"	49" - 48"	54" - 53"	59" - 58"
7	46" - 45"	51" - 50"	56" - 55"	1,01" - 1,00"
6	48" - 47"	53" - 52"	58" - 57"	1,03" - 1,02"
5	49"	54"	59"	1,04"
4	50"	55"	1,00"	1,05"
3	52" - 51"	1'00" - 56"	1'02" - 1'01"	1'07" - 1'06"
Eliminada	>= 53"	>= 1'01"	>= 1'03"	>= 1'08"

Resistència 1. 000 m

Representació gràfica:



Objectiu de la prova

Mesurar la capacitat de resistència aeròbica, qualitat física indicadora de l'estat de salut de l'aspirant sense una fatiga excessiva.

a) Posició inicial

L'aspirant s'ha de situar dret, darrere la línia de sortida, sense suports en terra.

b) Material

No és permès fer la prova descalços, ni utilitzar sabatilles de tacs, tacs ni plataformes de sortida, etc.

c) Execució de la prova

La prova de resistència aeròbica és de 1. 000 m per a homes i per a dones.

d) Normes

- Estan prohibits els tacs de sortida, gambals i plataformes de sortida.
- No es permet emprar sabatilles d'esport amb tacs.
- No es permet córrer descalç.
- La prova es farà en grups de 30 persones com a màxim.
- Els participants i les participants disposen d'un sol intent per superar la prova.
- Si el jutge considera que l'aspirant incorre en alguna irregularitat durant la carrera, l'aspirant queda eliminat.
- Es permet una sortida nul·la per aspirant. L'aspirant que faci una segona sortida nul·la queda eliminat.
- Aquesta prova és la tercera que es durà a terme.



Resistència homes				
Punts homes	Menors de 30 anys	De 30 anys i un dia a 40 anys	De 40 anys i un dia a 50 anys	Més de 50 anys i un dia
10	<=3'10"	<=4'00"	<=4'50"	<=6'10"
9	3'20" - 3'11"	4'10" - 4'01"	5'00" - 4'51"	6'20" - 6'11"
8	3'30" - 3'21"	4'20" - 4'11"	5'10" - 5'01"	6'30" - 6'21"
7	3'40" - 3'31"	4'30" - 4'21"	5'20" - 5'11"	6'40" - 6'31"
6	3'50" - 3'41"	4'50" - 4'31"	5'35" - 5'21"	6'50" - 6'41"
5	4'10" - 3'51"	5'00" - 4'51"	5'50" - 5'36"	7'10" - 6'51"
4	4'20" - 4'11"	5'10" - 5'01"	5'54" - 5'51"	7'16" - 7'11"
3	4'25" - 4'21"	5'15" - 5'11"	6'00" - 5'55"	7'25" - 7'17"
Eliminat	>=4'26"	>=5'16"	>=6'01"	>=7'26"

Resistència dones				
Punts dones	Menors de 30 anys	De 30 anys i un dia a 40 anys	De 40 anys i un dia a 50 anys	Més de 50 anys i un dia
10	<=3'25"	<=4'15"	<=5'00"	<=6'25"
9	3'35" - 3'26"	4'25" - 4'16"	5'05" - 5'01"	6'35" - 6'26"
8	3'45" - 3'36"	4'35" - 4'26"	5'10" - 5'06"	6'45" - 6'36"
7	3'55" - 3'46"	4'45" - 4'36"	5'35" - 5'11"	6'55" - 6'46"
6	4'10" - 3'56"	5'00" - 4'46"	5'50" - 5'36"	7'10" - 6'56"
5	4'25" - 4'11"	5'15" - 5'01"	6'05" - 5'51"	7'25" - 7'11"
4	4'30" - 4'26"	5'20" - 5'16"	6'10" - 6'06"	7'39" - 7'26"
3	4'40" - 4'31"	5'30" - 5'21"	6'20" - 6'11"	7'40"
Eliminat	>=4'41"	>=5'31"	>=6'21"	>=7'41"

ANNEX II

PROGRAMA DE TEMES DE LA PRIMERA PROVA DE CONEIXEMENTS

Tema 1. Constitució espanyola de 1978. La Constitució com a norma suprema. Característiques i estructura de la Constitució espanyola. Principis constitucionals bàsics.

Tema 2. Constitució espanyola de 1978. Drets i deures fonamentals.

Tema 3. Constitució espanyola de 1978. La Corona. Les Corts Generals. El Govern i l'Administració. Les relacions entre les Corts Generals i el Govern. El poder judicial. El Tribunal Constitucional.

Tema 4. Constitució espanyola de 1978. L'organització territorial de l'Estat.

Tema 5. Estatut d'autonomia de les Illes Balears. Disposicions generals. Les competències de la Comunitat Autònoma de les Illes Balears. Institucions de la Comunitat Autònoma de les Illes Balears: del Parlament, del president, del Govern de les Illes Balears, dels consells insulars, dels municipis i d'altres entitats locals. El poder judicial a les Illes Balears: el Tribunal Superior de Justícia de les Illes Balears, competències, el president o la presidenta del Tribunal Superior de Justícia de les Illes Balears. Finançament i hisenda: principis generals: principis.

Tema 6. Llei 20/2006, de 15 de desembre, municipal i de règim local de les Illes Balears. Els municipis: els elements del municipi. Identificació, la població municipal, l'organització municipal, competències. Disposicions comunes a les entitats locals: reglaments, ordenances i bans.

Tema 7. Reial decret legislatiu 6/2015, de 30 d'octubre, pel qual s'aprova el Text refós de la Llei sobre trànsit, circulació de vehicles de motor i seguretat viària. Disposicions generals. Exercici i coordinació de les competències sobre trànsit, circulació de vehicles a motor i seguretat viària: competències dels municipis. Annex I: conceptes bàsics.



Tema 8. Reial decret 1428/2003, de 21 de novembre, pel qual s'aprova el Reglament general de circulació per a l'aplicació i el desenvolupament del text articulat de la Llei sobre trànsit, circulació de vehicles de motor i seguretat viària, aprovat pel Reial decret legislatiu 339/1990. Normes generals de comportament en la circulació: normes generals, normes generals dels conductors, normes sobre begudes alcohòliques, normes sobre estupefaents, psicotròpics, estimulants o altres substàncies anàlogues.

Tema 9. Reial decret 1428/2003, de 21 de novembre, pel qual s'aprova el Reglament general de circulació per a l'aplicació i el desenvolupament del text articulat de la Llei sobre trànsit, circulació de vehicles de motor i seguretat viària, aprovat pel Reial decret legislatiu 339/1990. La circulació de vehicles.

Tema 10. Reial decret 1428/2003, de 21 de novembre, pel qual s'aprova el Reglament general de circulació per a l'aplicació i el desenvolupament del text articulat de la Llei sobre trànsit, circulació de vehicles de motor i seguretat viària, aprovat pel Reial decret legislatiu 339/1990. La senyalització: normes generals, prioritat entre senyals. Els senyals i ordres dels agents de circulació.

Tema 11. Reial decret 818/2009, de 8 de maig, pel qual s'aprova el Reglament general de conductors. Les autoritzacions administratives per conduir: el permís i la llicència de conducció.

Tema 12. Reial decret 2822/1998, de 23 de desembre, pel qual s'aprova el Reglament general de vehicles. Normes generals.

Tema 13. Reial decret 2822/1998, de 23 de desembre, pel qual s'aprova el Reglament general de vehicles. Ciclomotors, cicles, vehicles de tracció animal i tramvies.

Tema 14. Reial decret 2822/1998, de 23 de desembre, pel qual s'aprova el Reglament general de vehicles. Autoritzacions de circulació dels vehicles: matriculació i matriculació ordinària.

Tema 15. Reial decret 2822/1998, de 23 de desembre, pel qual s'aprova el Reglament general de vehicles. Annex II: definicions i categories dels vehicles.

Tema 16. Reial decret 2822/1998, de 23 de desembre, pel qual s'aprova el Reglament general de vehicles. Annex XVIII: plaques de matrícula, colors i inscripcions, contrasenyes de les plaques.

Tema 17. L'accident de trànsit. Definició, tipus, causes i classes d'accidents. L'activitat policial davant els accidents de trànsit. L'ordre cronològic de les actuacions.

Tema 18. Llei 4/2013, de 17 de juliol, de coordinació de les policies locals de les Illes Balears. Principis generals. Cossos de policia local. Estructura i règim de funcionament.

Tema 19. Llei 4/2013, de 17 de juliol, de coordinació de les policies locals de les Illes Balears. Règim disciplinari: principis generals, infraccions, sancions i potestat sancionadora, extinció i prescripció.

Tema 20. Decret 40/2019, de 24 de maig, pel qual s'aprova el Reglament marc de coordinació de les policies locals de les Illes Balears i es modifica el Decret 55/2017, de 15 de desembre, del Fons de Seguretat Pública de les Illes Balears. Ús de l'equip bàsic d'autodefensa i protecció: disposicions generals, normes generals sobre tinença d'armes, utilització d'armes de foc, utilització de la defensa i del bastó extensible, utilització de l'aerosol de defensa. Uniformitat i equipament. Normes d'aparença externa, presentació i uniformitat.

Tema 21. Llei orgànica 2/1986, de 13 de març, de forces i cossos de seguretat. Principis bàsics d'actuació. Disposicions estatutàries comunes. De les policies locals.

Tema 22. La policia local com a policia judicial. La detenció. Concepte. Drets i garanties del detingut. Llei orgànica 6/1984, de 24 de maig, reguladora del procediment d'habeas corpus.

Tema 23. Reial decret de 14 de setembre de 1882 pel qual s'aprova la Llei d'enjudiciament criminal. La denúncia.

Tema 24. Llei orgànica 10/1995, de 23 de novembre, del Codi penal. De la infracció penal. De les persones criminalment responsables dels delictes.

Tema 25. Llei orgànica 10/1995, de 23 de novembre, del Codi penal. Delictes contra el patrimoni i contra l'ordre socioeconòmic: dels furts, dels robatoris, del robatori i furt d'ús de vehicles, de la usurpació, de les defraudacions, dels danys.

Tema 26. Llei orgànica 10/1995, de 23 de novembre, del Codi penal. Delictes contra la seguretat viària.

Tema 27. Llei orgànica 10/1995, de 23 de novembre, del Codi penal. Delictes comesos amb motiu de l'exercici dels drets fonamentals i de les llibertats públiques garantides per la constitució.



Tema 28. Llei orgànica 3/2018, de 5 de desembre, de protecció de dades personals i garantia dels drets digitals. Disposicions generals. Principis de protecció de dades. Drets de les persones.

Tema 29. Llei 11/2016, de 28 de juliol, d'igualtat de dones i homes. Disposicions generals. Competències, funcions, organització institucional i finançament. Violència masclista.

Tema 30. Llei 8/2016, de 30 de maig, per garantir els drets de lesbianes, gais, trans, bisexuals i intersexuals i per erradicar l'LGTBI fòbia. Disposicions generals. Polítiques públiques per promoure la igualtat efectiva de les persones LGTBI: professionals que actuen en àmbits sensibles. Mecanismes per garantir el dret a la igualtat: disposicions generals.

ANNEX III

PROGRAMA DE TEMES DE LA SEGONA PROVA DE CONEIXEMENTS

Tema 1. Coneixement del terme municipal. Nuclis de població. Coneixement dels carrers de cada nucli.

Tema 2. Ordenança per fomentar i garantir la convivència ciutadana i les conductes cíviques a l'espai públic d'Eivissa.

Tema 3. Ordenança reguladora dels horaris dels establiments, els espectacles i les activitats recreatives.

Tema 4. Ordenança municipal sobre publicitat

Tema 5. Ordenança municipal de l'ús i aprofitament de les platges i punts de bany del municipi d'Eivissa.

Tema 6. Ordenança reguladora sobre la tinença i la protecció del animals.

Tema 7. Ordenança municipal de regulació de l'alcohol a la ciutat d'Eivissa.

Adreça per consultar el temari: www.eivissa.es.

ANNEX IV

MÈRITS A VALORAR EN EL SISTEMA DE CONCURS PER MOBILITAT HORIZONTAL

1. Valoració de serveis prestats.

La puntuació màxima d'aquest apartat és de 8 punts, d'acord amb els següents criteris:

- Per cada mes complert de serveis prestats i reconeguts a la categoria de policia auxiliar: 0,016 punts.
- Per cada mes complert de serveis prestats i reconeguts a la categoria de policia local: 0,033 punts.
- Per cada mes complert de serveis prestats i reconeguts a la categoria d'oficial: 0,041 punts.
- Per cada mes complert de serveis prestats i reconeguts a la categoria de subinspector: 0,05 punts.
- Per cada mes complert de serveis prestats i reconeguts a la categoria d'inspector: 0,058 punts.
- Per cada mes complert de serveis prestats i reconeguts a la categoria de major: 0,066 punts.
- Per cada mes complert de serveis prestats i reconeguts a la categoria de comissari: 0,075 punts.
- Per cada mes complert de serveis prestats i reconeguts a la categoria d'intendent: 0,083 punts.

2. Antiguitat.

La puntuació màxima d'aquest apartat és de 4 punts, d'acord amb els següents criteris:

- Per cada any complert de serveis prestats i reconeguts com a personal funcionari de carrera en qualsevol categoria de policia local: 0,2 punts per any.
- Per cada any complert de serveis prestats i reconeguts com a personal de l'Administració Pública en qualsevol altre categoria, lloc o destí, d'acord amb això previst a la Llei 70/1978, de 26 de desembre, de reconeixement de serveis previs a l'Administració pública: 0,1 punts per any.





La data de referència per fer la valoració és la de finalització del termini per presentar la sol·licitud de participació i ha d'acreditar-se mitjançant un certificat expedit pels ajuntaments.

3. Estudis acadèmics oficials.

Únicament es valoren els estudis acadèmics oficials amb validesa en tot el territori nacional. En cas de presentació de títols d'estudis cursats a l'estranger, deu acreditar-se l'homologació realitzada pel Ministeri d'Educació, Cultura i Esport.

Per la possessió de titulacions acadèmiques oficials superiors a l'exigida per a la categoria a la que s'accedeix o a partir d'una segona titulació acadèmica oficial igual a l'exigida per a la categoria que s'accedeix. La valoració com a mèrit d'un títol implica que no es valori el del nivell inferior necessari per obtenir-lo, a excepció del cas que les titulacions corresponguin a diferents branques.

La puntuació màxima d'aquest apartat és de 21 punts, d'acord amb els següents criteris:

- Per cada titulació acadèmica de tècnic de formació professional de grau superior, ensenyaments professionals en arts plàstiques i disseny de grau superior i els ensenyaments esportives de grau superior, així com tots els títols que hagin estat declarats equivalents: 1 punt, fins un màxim de 2 punts.
- Per cada titulació acadèmica de diplomatura universitària, arquitectura tècnica, enginyeria tècnica o titulació declarada equivalent: 2 punts, fins un màxim de 4 punts.
- Per cada titulació acadèmica de grau universitari o grau d'ensenyament artístic superior: 2 punts, fins un màxim de 4 punts.
- Per cada llicenciatura universitària, arquitectura, enginyeria o titulació universitària equivalent: 3 punts, fins un màxim de 6 punts.
- Per cada màster oficial i altres estudis de postgrau oficial universitari: 0,25 punts per cada 30 crèdits ECTS, fins un màxim de d'1,5 punts. Els estudis de grau amb càrrega lectiva de 300 crèdits ECTS, a més d'obtenir els punts de l'apartat c, obtindran 0,5 punts, d'acord amb l'article 12. 10 del Reial Decret 1393/2007, de 29 d'octubre.
- Per cada títol de doctor: 1,5 punts, fins un màxim de 3 punts.

Únicament deuen valorar-se la possessió dels títols de nivell superior a l'exigida per l'ingrés a la categoria que s'accedeix o la possessió d'una segona titulació acadèmica oficial igual a l'exigida per a la categoria a la que s'accedeix.

La valoració com a mèrit d'un títol implica que no es valori el de nivell inferior, o el primer cicle que sigui imprescindible per a la seva obtenció, a excepció els títols de postgrau (màster i doctor), que es sumen a la titulació corresponent, o que les titulacions corresponguin a branques acadèmiques diferents.

4. Valoració dels coneixements d'idiomes.

4. 1. Coneixements orals i escrits de llengua catalana

Es valoraran els certificats expedits per la EBAP, expedits o homologats per l'òrgan competent de la Conselleria de Cultura, Participació i Esports o reconeguts d'acord amb la normativa autonòmica vigent fins una puntuació màxima de 2,50 punts:

- Nivell A2 (abans nivell A) o equivalent: 1 punt
- Nivell B1: 1,25 punts
- Nivell B2 (abans nivell B) o equivalent: 1,50 punts
- Nivell C1 (abans nivell C) o equivalent: 1,75 punts
- Nivell C2 (abans nivell D) o equivalent: 2 punts
- Coneixements de llenguatge administratiu (certificat E): 0,50 punts

Deu valorar-se únicament el certificat que correspongui al nivell més alt aportat per la persona interessada (excepte en cas de que sigui un requisit per participar en el concurs estar en possessió d'un determinat nivell de català, cas en el que el nivell de català aportat com mèrit deu ser superior a l'exigida com requisit). En el cas del certificat de coneixements de llenguatge administratiu, la puntuació s'acumula a la de l'altre certificat que s'acrediti.

4. 2. Coneixements d'altres llengües.

Es valoraran els certificats acreditatius dels coneixements de qualsevol llengua oficial de les altres comunitats autònomes o d'una llengua estrangera expedits per les escoles oficials d'idiomes (EOI), les universitats, la EBAP, altres escoles d'administració pública i altres entitats, i que siguin equivalents als nivells que estableix el Marc comú europeu, amb una puntuació màxima de 5,40 punts segons els criteris que s'indiquen a la següent taula:





Nivells del Marc comú europeu	EOI	Universitats, escoles d'administració pública i organitzacions sindicals en el marc dels acords de formació contínua, equivalents als nivells del Marc comú europeu	Altres nivells EBAP	Puntuació
			1r curs de nivell inicial	0,10
			2º curs de nivell inicial	0,20
A1	0,40	0,30	1r curs de nivell elemental	0,30
A2	0,60	0,40	2º curs de nivell elemental	0,40
B1	0,80	0,60	1r curs de nivell mitjà	0,60
B1+	1	0,80	2º curs de nivell mitjà	0,80
B2	1,20	1	1r curs de nivell superior	1
B2+	1,40	1,20	2º curs de nivell superior	1,20
C1	1,60	1,40		
C2	1,80	1,60		

Altres certificats equivalents als nivells del Marc comú europeu es valoren amb la mateixa puntuació que els certificats de les escoles oficials d'idiomes.

D'una mateixa llengua, únicament es valoren les titulacions de nivell superior.

5. Valoració dels cursos de formació.

Únicament es valoren els diplomes o certificats de cursos i activitats formatives impartits per les escoles de formació de les policies locals, els cursos impartits per l'Escola Balear d'Administració Pública o que tinguin la condició de concertats o homologats per la EBAP, els cursos d'interès policial manifest superats en universitats en l'àmbit de la Unió Europea o en altres administracions públiques de l'Estat espanyol amb centres de formació acreditats i els efectuats dintre del marc de l'acord de formació per a l'ocupació de les administracions públiques (AFEDAP) o pla similar.

5. 1. Formació relacionada amb l'àrea professional.

5. 1. 1. Accions formatives relacionades.

La puntuació màxima d'aquest apartat és de 4,5 punts. Es valoren, per cada lloc de treball, les accions formatives sempre que estiguin directament relacionades amb les funcions pròpies del lloc al que s'accedeix. En concret, sol es valoren els cursos referits a les àrees professionals de policia, seguretat, emergències, salvament, ciències forenses, criminologia, violència de gènere, diversitat sexual i de gènere, delictes d'odi i formació sanitària relacionada amb la professió de policia local d'acord amb els criteris que s'indiquen a continuació:

- a) Per cada certificat d'aprofitament: 0,005 punts per hora.
- b) Per cada certificat d'assistència: 0,0025 punts per hora.
- c) Per cada certificat d'impartició de cursos d'accions formatives relacionades amb les funcions pròpies del lloc al qual s'accedeixi: 0,0075 punts per hora.

En relació als cursos o activitats expressats en crèdits, s'entén que cada crèdit equival a 10 hores.

No es valoren els certificats que no indiquin el número d'hores o crèdits, el contingut de la formació o que tinguin un contingut indefinit.

No es valora la formació que constitueix una part dels cursos de capacitació corresponents al període de pràctiques ni tampoc la dels cursos de capacitació per accedir a qualsevol categoria de les forces o cossos de seguretat. Tampoc es valora la formació repetida, a menys que s'hagi fet un canvi substancial en el contingut.

5. 1. 2. Formació universitària no oficial relacionada amb les funcions del lloc de treball convocat.

La puntuació màxima d'aquest apartat és de 3,5 punts.

- a) Títol propi de graduat en seguretat i ciències policials de la Universitat de les Illes Balears: 1 punt.
- b) Títols propis de graduat universitari, relacionats amb les àrees de policia, seguretat, emergències, salvament, ciències forenses, criminologia, violència de gènere, diversitat sexual i de gènere, delictes d'odi i formació sanitària, amb càrrega lectiva de, com a mínim, 180 crèdits ECTS: 0,75 punts per títol, fins un màxim d'1,5 punts.



c) Màster, experts i diplomes universitaris relacionats amb les àrees de policia, seguretat, emergències, salvament, ciències forenses, criminologia, violència de gènere, diversitat sexual i de gènere, delictes d'odi i formació sanitària: 0,1 punt per crèdit ECTS, fins un màxim d'1 punt. Els títols amb càrrega lectiva inferior a 30 crèdits ECTS no es valoren en aquest apartat.

5. 2. Formació no relacionada amb l'àrea professional.

5. 2. 1. Accions formatives no relacionades.

La puntuació màxima d'aquest apartat és de 2 punts. Sol han de valorar-se per a totes les categories els cursos que estiguin relacionats amb les àrees temàtiques de la formació continua de la EBAP.

a) Per cada certificat d'aprofitament: 0,005 punts per hora.

b) Per cada certificat d'assistència: 0,0025 punts per hora.

5. 2. 2. Formació universitària no oficial no relacionada

La puntuació màxima d'aquest apartat és de 2 punts.

a) Títols propis de graduat universitari, sense relació amb les àrees de policia, seguretat, emergències, salvament, ciències forenses, criminologia, violència de gènere, diversitat sexual i de gènere, delictes d'odi i formació sanitària, que es considerin d'interès general amb càrrega lectiva de, com a mínim, 180 crèdits ECTS: 0,50 punts per títol, fins un màxim d'1 punt.

b) Màster, experts i diplomes universitaris sense relació amb les àrees de policia, seguretat, emergències, salvament, ciències forenses, criminologia, violència de gènere, diversitat sexual i de gènere, delictes d'odi i formació sanitària, que es considerin d'interès general: 0,05 punt per crèdit ECTS, fins un màxim d'1 punt. Els títols amb càrrega lectiva inferior a 30 crèdits ECTS no es valoren en aquest apartat.

6. Reconeixements honorífics.

Valoració dels reconeixements honorífics.

La valoració màxima d'aquest apartat és de 2,5 punts, d'acord amb els següents criteris:

Per cada condecoració i distinció al mèrit policial de la Comunitat Autònoma de les Illes Balears o dels ajuntaments prevista a la normativa:

a) Creu al mèrit policial amb distintiu blau de la Comunitat Autònoma de les Illes Balears: 0,75 punts.

b) Creu al mèrit policial amb distintiu verd de la Comunitat Autònoma de les Illes Balears: 0,50 punts.

c) Creu al mèrit policial amb distintiu blanc de la Comunitat Autònoma de les Illes Balears: 0,25 punts.

d) Felicitacions públiques atorgades per la Comunitat Autònoma de les Illes Balears o pel ple dels ajuntaments: 0,10 punts.

Ha d'acreditar-se mitjançant un certificat expedit per la conselleria competent en matèria de coordinació de les policies locals. "

Eivissa, 17 de novembre de 2020

La regidora delegada

Estefanía Torres Sánchez

