

## Secció III. Altres disposicions i actes administratius

### CONSELL INSULAR DE FORMENTERA

#### **7731** *Modificació de l'acord d'incoació de l'expedient per declarar bé d'interès cultural el molí Vell de la Mola i tràmit d'audiència*

Es fa públic que el Ple del Consell Insular de Formentera, en sessió ordinària celebrada el 31 de juliol de 2020, va adoptar el següent acord:

- 1.- Estimar parcialment les alegacions presentades per la Sra. LST, en representació dels Srs. MLTC, BTC, JPTC, STC i MRCR amb RGE núm. 2020/3986, de 20 de febrer, sobre la base de l'informe dels Serveis Tècnics i Serveis Jurídics de data 6 de juliol de 2020 transcrit a la part dispositiva d'aquests acord i desestimar-les en els aspectes justificats en el citat informe.
- 2.- Tenir en compte les recomanacions de l'informe emès per l'Institut d'Estudis Eivissencs presentat amb RGE núm. 2020/2363, de 3 de febrer, d'aplicar un entorn de protecció tot tenint en compte l'orografia i el relleu de la zona posats en relació amb les visuals cap al molí.
- 3.- Modificar l'acord d'incoació de l'expedient 2019/9444, promogut pel Consell Insular de Formentera, per declarar el molí Vell de la Mola bé d'interès cultural en la categoria de monument aprovat pel Ple del Consell Insular de Formentera en sessió ordinària de 29 de novembre de 2019, per tal de replantejar l'entorn de protecció del molí Vell de la Mola per adaptar-lo a la realitat física que l'envolta, sobre la en base a l'informe tecnicojurídic de 6 de juliol de 2020 i d'acord amb la descripció i localització que es recullen a l'annex.
4. - Continuar la tramitació de l'expedient conforme al que estableixen les disposicions legals vigents.
5. - Posar de manifest que la motivació d'aquests acord és la que es conté en l'informe transcrit que, segons l'establert als articles 35.1 i 88.3 de la Llei 39/2015, de 1 d'octubre, del procediment administratiu comú de les Administracions Públiques, aquesta presidència fa seu, com a fonamentació. La inclusió d'aquest informe, elaborat de conformitat amb el que disposa l'article 172 i, sobretot, l'article 175, del Reial decret 2568/1986, de 28 de novembre, pel qual s'aprova el Reglament d'organització, funcionament i règim jurídic de les entitats locals, ve exigida per la necessitat que els informes hauran de contenir el pronunciament de la part dispositiva de les resolucions; i resulta d'aplicació a Formentera, segons el seu règim jurídicoadministratiu especial.
6. - Publicar aquest acord en el Butlletí Oficial de les Illes Balears (BOIB), en el Butlletí Oficial de l'Estat (BOE) i comunicar-lo al Govern de les Illes Balears.
7. - Notificar l'acord a les parts interessades als efectes escaients.

#### ANNEX

#### El molí Vell de la Mola. Memòria descriptiva

##### 1. Antecedents i justificació

En el Registre de Béns d'Interès Cultural de l'Estat consta que l'any 1989 es va iniciar la declaració del molí Vell de la Mola com a bé d'interès cultural, amb notació preventiva ARI-51-0006867-00000 i data d'incoació de 27 de desembre de 1989, però no es va completar la tramitació i, en conseqüència, la protecció no es va arribar a fer efectiva.

Per acord del Ple del Consell Insular de Formentera de 30 de setembre de 2010 es va aprovar el Catàleg del patrimoni cultural de Formentera, com a part integrant del Pla Territorial Insular de Formentera (Normes subsidiàries), en el qual es va incorporar el molí Vell de la Mola amb el codi AT-M-007 (fitxa núm. 685) i grau de protecció A.

El Pla Insular de Gestió del Patrimoni Cultural de Formentera 2017-2019 contempla el molí Vell de la Mola com a element prioritari a l'hora de declarar nous bens d'interès cultural (actuació 3.2.2.1).

Aquest immoble constitueix un element rellevant del patrimoni etnològic de Formentera, tenint en compte que és un dels set molins de vent fariners que en el seu moment existiren a l'illa i l'únic que conserva tota la mecànica que permetia dur a terme la molta del gra per obtenir farina. La importància d'aquest element queda reflectida en el Catàleg amb l'assignació del màxim grau de protecció possible: grau de protecció A.

Per tant, es tracta d'un exemplar molt representatiu de la tipologia de molí de vent fariner i al mateix temps constitueix un immoble gairebé únic tenint en compte que els altres cinc molins d'aquesta tipologia que encara existeixen a l'illa (molí d'en Botigues, molí de ses Roques, molí d'en Teuet, molí d'en Mateu i molí d'en Jeroni) ja no conserven totes les peces de la mecànica com sí succeeix en el molí Vell de la Mola.

Tenint en compte aquests fets, es considera suficientment justificat que el molí Vell de la Mola es protegeixi mitjançant la figura de bé d'interès cultural.

## 2. Fonaments legals

L'article 66.1 de la Llei 12/1998, de 21 de desembre, del patrimoni històric de les Illes Balears, defineixen els béns immobles de caràcter etnològic com "les edificacions, les instal·lacions, les parts o els conjunts d'aquestes, el model dels quals és expressió de coneixements adquirits, arrelats i transmesos consuetudinàriament i l'estil dels quals s'acomoda, en conjunt o parcialment, a una classe, tipus o forma arquitectònics utilitzats tradicionalment per les comunitats o grups de persones."

L'article 5 de la mateixa Llei defineix la categoria de bé d'interès cultural (BIC) com a figura de màxima protecció patrimonial, adequada per protegir aquells elements més destacats del patrimoni cultural, mentre que en els articles 7-13 s'estableix el procediment de la declaració.

Per la seua banda, l'article 92.2 estableix que és competència dels diferents consells insulars "la iniciació, la incoació, la instrucció i la resolució dels procediments de declaració de béns d'interès cultural, de béns catalogats i d'espais d'interès arqueològic i paleontològic."

El reglament orgànic de funcionament del Consell Insular de Formentera, a l'article 170.1.2.a), determina que és competència de la Comissió Tècnica Assessoria d'Urbanisme, Ordenació del Territori, Patrimoni Històric i Activitats (CTA), entre d'altres, "informar els expedients de declaració de béns d'interès cultural i béns catalogats per a la seva resolució pel Ple del Consell".

## 3. Descripció

### 3.1. Denominació i localització

El bé que es proposa protegir es coneix com el molí Vell de la Mola, immoble que es troba recollit com a element AT-M-007 del Catàleg del patrimoni cultural de Formentera (fitxa núm. 685). Es troba situat a la venda de sa Talaiassa, parròquia del Pilar de la Mola, dins de la parcel·la cadastral núm. 484 del polígon 14 de Formentera. El centre del molí en qüestió es troba al punt corresponent a les coordenades UTM (31N ETRS89): X = 374684, Y = 4280691.

### 3.2. Tipus de bé

En el Catàleg del patrimoni cultural de Formentera el molí Vell de la Mola es troba dins de la categoria d'arquitectura tradicional i, més concretament, com a molí fariner. Tenint en compte les característiques d'aquesta edificació, es considera que la tipologia més escaient de les previstes a l'article 6 de la Llei 12/1998, de 21 de desembre, del patrimoni històric de les Illes Balears, és la de monument, definida com a "edifici, obra o estructura arquitectònica i/o d'enginyeria d'interès històric, artístic, arquitectònic, arqueològic, historicoindustrial, etnològic, social, científic o tècnic. A la declaració de monument podran incloure's els béns mobles, les instal·lacions i els accessoris que s'assenyalin expressament, sempre que l'edifici, l'obra o l'estructura constitueixin una unitat singular."

### 3.3. Descripció

El molí Vell de la Mola consta d'una torre cilíndrica feta de mur de pedra de doble filada, rejuntat amb morter de calç i arena per la seua cara exterior i referit completament i emblanquinat per la cara interior. Presenta dues portes d'accés confrontades, una orientada a ponent i l'altra a llevant, a més de dos finestrons a la meitat superior de l'edificació. Al seu voltant, el sòl forma una mena de plataforma anivellada, de poca alçada, denominada cintell. La torre es troba coronada per la caperulla, que és la coberta cònica recoberta de càrritx sec (*Ampelodesma mauritanica*). Originalment els manats d'aquesta planta seca se subjectaven directament sobre els xebrons, les biguetes de fusta que servien d'estructura de la coberta. En les reparacions efectuades durant la dècada dels noranta del segle XX se li va col·locar una cúpula metàl·lica a sobre la qual es va fermar el càrritx i que, al mateix temps, respecta l'estructura de xebrons que resta just a la part inferior. La col·locació d'aquest element evita que es produeixin filtracions d'aigua sobre els mecanismes de fusta que es troben just a sota.

L'aprofitament de l'energia eòlica es duia a terme mitjançant les veles que s'estenien a sobre dels velerons o barres de fusta que conformaven l'engraellat de les planxades. Aquestes, al mateix temps, es troben sostingudes per les antenes i les antenes unides als antenals, que són les barres també de fusta que travessen la part exterior de l'arbre. Aquesta peça, feta d'una soca de fusta de secció considerable, és l'eix que transmet la rotació de les antenes als mecanismes de l'interior del molí. A l'extrem exterior de l'arbre s'hi encasta el bou, un pal de fusta que acaba amb el cap de bou, peça amb baules metàl·liques que serveixen per fermar-hi els cabestres (les cordes que van fins a l'extrem de l'antena o nas de l'antena) i les borines o vents (les cordes que, de dues en dues, van de banda a banda de les planxades per mantenir la inclinació adequada d'aquestes).

L'interior del molí està compartimentat en tres nivells. L'inferior, amb paviment de rajola ceràmica quadrada, és l'espai on es troben les dues portes d'accés. Aquesta planta baixa es troba un poc més elevada que la cota del terreny exterior. Pren el nivell de la superfície de la mota de planta circular que serveix de basament de la torre. El diàmetre d'aquesta mota és lleugerament superior al de la torre, de manera que es genera un petit escaló en el perfil de l'alçat. Just vora la porta de llevant comença una escala adossada a la paret interior de migjorn, amb graons de carreus de pedra que es troben inserits en el mur i que es troben completament referits i emblanquinats. A través d'aquesta escala s'accedeix a l'empostat, un nivell mitjà amb forjat de biguetes de savina on descansen els sacs que anaven recollint la farina que s'obtenia del procés de moldre. Si es continua l'ascens per l'escala s'arriba al nivell superior, també amb forjat de jässenes i bigues de fusta que sostenen tot el mecanisme on es du a terme el procés de la molta.

El mecanisme s'acciona per la rotació de l'arbre. Aquest, en el seu tram interior, té la roda (peça gran de fusta de forma circular amb dents denominades pintes) que engrana amb els braços de la llanterna. És en aquest punt on la rotació inicial sobre un eix pràcticament horitzontal es trasllada a l'eix vertical de la llanterna i immediatament es transmet les moles.

Les dues moles, la de davall i la de damunt, fetes amb pedra molt dura i abrasiva, es disposen sobre el banc, estructura de fusta ubicada entre dues jässenes del forjat. La separació entre les dos moles era regulable, en funció de com es volia obtenir la farina, i es graduava mitjançant un sistema de palanca denominat romana. És justament en el pern metàl·lic d'aquest dispositiu on figura incís l'any 1778.

Per tal de poder orientar les antenes en funció de la direcció del vent, la caperulla és giratòria gràcies als congrenys, dos cercols de fusta d'alzina d'igual diàmetre que coronen el perímetre de la torre per la seua part interior. D'aquestes dues peces, el congreny de baix és fix i incorpora una sèrie de tacs de fusta també fixos denominats cadells, sobre els quals descansa i llisca el congreny de dalt. Per facilitar aquesta mobilitat, les superfícies que entraven en contacte es mantenien convenientment lubricades amb seu.

#### 3.4. Delimitació del bé d'interès cultural

L'objecte de la protecció mitjançant la figura de bé d'interès cultural és la totalitat de l'edifici conegut com a molí Vell de la Mola, d'acord amb la descripció efectuada en el punt anterior. Inclou l'estructura de fàbrica pròpiament dita (la torre) i la seua coberta, així com totes aquelles parts de fusta, pedra i metall que conformen els diferents mecanismes del molí i que constitueixen la base de la seua funcionalitat original. No s'estableixen pertinences o accessoris del bé, ni tampoc béns mobles vinculat a l'immoble.

#### 3.5. Delimitació de l'entorn de protecció

S'estableix, com a entorn de protecció del BIC, una àrea poligonal irregular al voltant del molí que garanteix la preservació dels seus valors com a element patrimonial de caràcter etnològic amb una relació molt estreta amb el medi físic en el qual es va construir. Aquest entorn de protecció, que apareix representat gràficament al final d'aquesta memòria, està format pel conjunt de parcel·les cadastrals (o part d'elles) que es troben més pròximes al molí. Els límits d'aquest entorn de protecció coincideixen majoritàriament amb elements que configuren el paisatge, com ara camins antics d'ús públic, parets de pedra seca o viaranys consolidats, mentre que en els casos restants s'han fet servir les delimitacions de les parcel·les cadastrals.

La delimitació de l'entorn de protecció s'ha efectuat a partir de la valoració combinada dels paràmetres següents: les visuals cap al molí, l'orografia del terreny, el grau d'alteració de l'entorn, les visuals des del molí i el mateix parcel·lari.

### 4. Memòria històrica

Almenys des del segle XVIII fins a passada la meitat del segle XX el conreu més important a Formentera va ser el cerealístic, especialment de blat i ordi. Al final de la dècada dels quaranta del segle XX es dedicava al seu conreu un 57% del sòl cultivat a l'illa (Vilà Valentí, 1985: 32). Mentre que el blat ha constituït sempre l'element bàsic per a l'alimentació de la població, l'ordi es destinava més aviat als animals, tot i que davant l'escassetat de blat també s'utilitzava per a l'aliment de les persones, bé fos combinat amb el blat o tot sol.

En aquest context productiu els molins esdevenien un element imprescindible per transformar el gra en farina, que seria l'ingredient bàsic per elaborar el pa. Durant el segle XVIII apareixen nombroses referències documentals als molins de sang que algunes cases tenien (Marí Cardona, 1994: 155). Dins de la mateixa centúria, però, també apareixen les primeres referències de tres molins fariners de vent: el molí d'en Teuet, el molí Vell de la Mola i el molí de ses Roques.

Es desconeix, avui per avui, la data exacta de l'inici de construcció del molí Vell de la Mola. No obstant això, existeixen evidències documentals que permeten afirmar que aquest immoble ja existia a les darreries del segle XVIII. Concretament, es tracta d'una escriptura de compravenda, formalitzada a Eivissa davant el notari Rafel Oliver el 10 de febrer de 1781, mitjançant la qual Francesc Serra de Bartomeu "Rempuixa", en qualitat de posseïdor, i Josep Costa de Joan, pels drets que tenia com a moliner, tots dos llauradors i pobladors de l'illa de Formentera, venen a Bartomeu Mayans d'Antoni el molí que tenien i posseïen a la Mola, en terres de Carles Tur "Damià" (Marí Cardona, 1993: 58-59).



A més d'aquesta data, però, es compta amb una altra referència cronològica més primerenca encara: a l'extrem del pern de la romana apareix incisa la data de 1778, any que podria correspondre al de la construcció del molí.

A partir de 1781 el molí va passar a la branca familiar Mayans i es va anar transmetent per herència fins arribar, per branca materna, a Joan Torres Mayans, Joan des Moliner (1928-2016). El molí es va utilitzar per moldre gra regularment fins a l'any 1964, moment en què les moles varen ser retirades i instal·lades en un altre indret per fer farina amb mitjans mecànics.

L'any 1993 el molí va ser adquirit per la Fundació Illes Balears. Aquesta entitat en va promoure la seua restauració, en la qual va participar el mateix Joan des Moliner. En aquell procés se li varen restituir les moles i es va deixar tot el mecanisme preparat i en condicions per poder funcionar.

## 5. Estat de conservació

En general el molí Vell de la Mola es troba en bon estat de conservació, ja que ha tingut un manteniment més o menys regular des de la restauració que se li va fer durant els anys noranta del segle XX, especialment pel que fa a les parts de fàbrica. Els murs es troben en bon estat i no presenten indicis de patologies estructurals. La problemàtica més evident és l'erosió que presenta el morter de calç del rejuntat exterior principalment en les zones baixes de la part sud i sud-oest. Les reintegracions d'aquestes pèrdues anteriorment s'havien fet amb ciment, però durant els darrers anys aquest material s'ha anat substituint per morter de calç i arena, a fi de buscar una major compatibilitat amb els materials originals.

Les parts de fusta de l'exterior són les que pateixen un major deteriorament i, en conseqüència, les que s'han refet més vegades. D'aquesta manera, algunes de les antenes i part de les planxades s'han substituït completament degut a problemes de podriment de la fusta combinats amb l'acció de temporals forts de vent. Aquestes estructures de fusta que resten sempre a la intempèrie sofreixen un deteriorament molt més acusat que els limita el seu cicle de vida, especialment quan es tracta de fusta de pi (*Pinus halepensis*).

Pel que fa a les peces de fusta de l'interior, algunes de les biguetes i jàssenes es troben afectades en diferent grau per l'acció del corc, a l'igual que algunes parts del mecanisme fets de fusta de pi, com ara la tremuja (la caixa on s'aboca el gra que ha de passar a les moles a través de la canaleta). També es detecten alguns elements afectats per fong blanc. Finalment, s'ha de fer constar que els congrenys, especialment el congreny de dalt, han anat adquirint un cert grau de torsió. Aquesta deformació es deu a la manca de rotació regular d'aquest enginy, que ha provocat una sobrecàrrega continuada i constant focalitzada en els mateixos punts durant un període molt perllongat de temps.

## 6. Criteris d'intervenció en el bé i en el seu entorn

### 6.1. Bé d'interès cultural

En el conjunt d'elements que conformen el BIC únicament s'hi podran autoritzar actuacions de restauració, conservació i consolidació.

En els elements de fàbrica, empostats i caperulla, les actuacions que s'hi duguin a terme hauran d'encaminar-se al compliment dels criteris de mínima intervenció, ús de materials i tècniques similars als originals o que hi siguin compatibles, reversibilitat i discerniment en relació a les parts originals.

Les reposicions d'elements de fusta i/o metall del mecanisme seran les mínimes possibles i es duran a terme únicament quan les peces o parts de peces originals es trobin tan deteriorades que ja no puguin complir la seua funció mecànica. En qualsevol cas, aquestes substitucions s'hauran de fer, per una banda, utilitzant els mateixos tipus de materials i tècniques que caracteritzen els elements originals, a fi de preservar i transmetre els sabers i coneixements tradicionals relacionats amb el bé que constitueixen un patrimoni cultural immaterial que també cal salvaguardar. I per altra banda, també s'haurà de garantir una mínima diferenciació amb la resta d'elements no reposats per tal d'evitar el mimetisme absolut.

En qualsevol cas, les actuacions en el BIC quedaran subjectes al compliment dels criteris establerts a l'article 41.1 de la Llei 12/1998, de 21 de desembre, del patrimoni històric de les Illes Balears, i la seua autorització estarà condicionada a l'obtenció de l'informe favorable de la Comissió Tècnica Assessora d'Urbanisme, Ordenació del Territori, Patrimoni Històric i Activitats (CTA) del Consell, d'acord amb l'article 37.1 i 40 de la citada Llei 12/1998.

### 6.2. Entorn de protecció

Dins l'àrea quadrangular corresponent a la parcel·la on es troba el BIC, delimitada per una paret baixa de pedra, no es podrà implementar cap nova volumetria. L'edificació existent exempta del molí es podrà destinar a usos lligats a la interpretació i difusió cultural del bé protegit. Les actuacions de condicionament de la parcel·la s'hauran d'encaminar cap a la retirada d'elements i instal·lacions que perjudiquen la

contemplació del bé, com ara esteses aèries i senyalística que emmascara el molí. S'hauran de mantenir les característiques actuals del terreny, sense pavimentació artificial, amb vegetació autòctona i evitant en tot moment espècies vegetals amb creixement vertical important que puguin obstaculitzar la visualització del molí. Els tancaments de parcel·la no podran superar els 0,80 m d'alçada.

A la resta de l'entorn de protecció s'hi podran autoritzar noves edificacions en el cas que les parcel·les reuneixin els paràmetres mínims determinats en el Pla Territorial Insular de Formentera. Aquestes construccions però, s'hauran d'implantar el més allunyades possible del BIC i s'haurà de contemplar una correcta integració amb l'entorn de manera que no alteri el caràcter arquitectònic i paisatgístic de l'àrea i no pertorbin les visuals cap al molí. Pel que fa als habitatges existents dins d'aquesta zona, admetran les actuacions previstes en el Pla Territorial Insular de Formentera. Els nous tancaments de parcel·la que es realitzin hauran de ser de paret de pedra seca d'una alçada que no superi els 0,80 m i la vegetació que s'hi planti no podrà comportar l'aparició de barreres visuals cap al bé protegit ni alterar el caràcter agrari tradicional de la zona. S'estableixen, com a mesures correctores de caràcter general, totes aquelles que s'encaminin cap a la retirada d'elements que perjudiquin la visualització del bé i/o que alterin el caràcter del paisatge tradicional de la zona, que podran ser substituïts per altres que s'integrin de manera més adequada.

En qualsevol cas, les actuacions dins de l'àrea delimitada com a entorn de protecció del BIC hauran de complir amb els criteris establerts a l'article 41.3 de la Llei 12/1998, de 21 de desembre, del patrimoni històric de les Illes Balears, i les corresponents autoritzacions estaran condicionades a l'obtenció de l'informe favorable de la Comissió Tècnica Assessora d'Urbanisme, Ordenació del Territori, Patrimoni Històric i Activitats (CTA) del Consell, d'acord amb l'article 37.1 de la citada Llei 12/1998.

### Bibliografia i fonts documentals

FERRER JUAN, Andreu. "Torres Mayans, Joan", a *Enciclopèdia d'Eivissa i Formentera*.

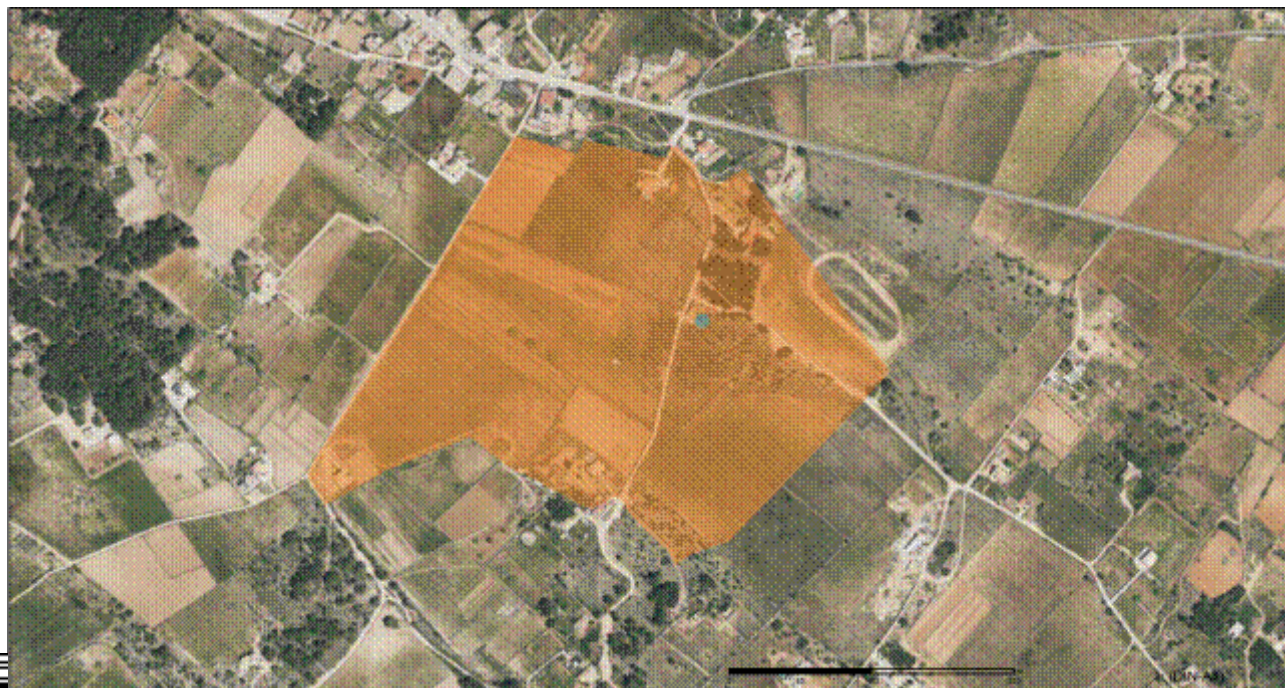
FERRER MAYANS, Vicent. "Vell de la Mola, molí", a *Enciclopèdia d'Eivissa i Formentera*.

MARÍ CARDONA, Joan (1983). *Formentera*. Col·lecció Illes Pitiüses, III. Eivissa: Institut d'Estudis Eivissencs.

————— (1993). *El llarg camí del pa a Formentera*. Palma: Institut d'Estudis Balearics.

————— (1994). *Formentera. Documentació i paisatges*. Eivissa: Institut d'Estudis Eivissencs.

VILÀ VALENTÍ, Joan (1985). *Formentera. Estudi de geografia humana*. Eivissa: Patronat Municipal de Cultura de l'Ajuntament de Formentera.



Delimitació del BIC (color blau) i de l'entorn de protecció (color taronja).

Més la documentació fotogràfica que consta a l'expedient.



Per donar compliment a l'article 9.3 de la Llei 12/1998, de 21 de desembre, del patrimoni històric de les Illes Balears, s'obre un període d'informació pública de vint dies comptats a partir de l'endemà de la data de publicació d'aquest anunci en el BOIB, per tal que les persones interessades puguin formular les alegacions que considerin oportunes. L'expedient es pot consultar a l'àrea de Patrimoni del Consell Insular de Formentera (c/ de l'Arxiduc Lluís Salvador, 2 de Sant Francesc de Formentera), de dilluns a divendres de 9 a 14 h.

La qual cosa es fa pública per a general coneixement.

Formentera, 24 d'agost de 2020

**La Presidenta del Consell Insular de Formentera**

Alejandra Ferrer Kirschbaum

