

## Secció III. Altres disposicions i actes administratius

### CONSELL DE GOVERN

#### 418 *Acord del Consell de Govern de 18 de gener de 2019 pel qual s'aproven la declaració i l'ampliació de zones d'especial protecció per a les aus (ZEPA) en l'àmbit de les Illes Balears*

La Llei 42/2007, de 13 de desembre, del patrimoni natural i de la biodiversitat, en aplicació de la Directiva 2009/147/CE del Parlament Europeu i del Consell, de 30 de novembre de 2009, relativa a la conservació de les aus silvestres, estableix que els espais més adequats en nombre i superfície per a la conservació de les aus que recull l'annex IV de la Llei i per a les aus migratòries de presència regular han de ser declarats ZEPA, i que en aquestes àrees s'han d'establir les mesures adequades per garantir-ne la supervivència i la reproducció (article 44). La Llei preveu expressament que, amb caràcter previ a la declaració de la ZEPA, s'ha de dur a terme un procediment d'informació pública (article 45), i que la declaració s'ha de publicar en el diari oficial respectiu, amb informació sobre els límits geogràfics i els hàbitats i les espècies pels quals es declara. De la declaració se n'ha de donar compte al ministeri competent en matèria de medi ambient a fi que ho comuniqui a la Comissió Europea.

En l'àmbit de les Illes Balears, la Llei 5/2005, de 26 de maig, per a la conservació dels espais de rellevància ambiental (LECO), preveu que les zones d'especial protecció per a les aus es declarin mitjançant un acord del Consell de Govern, seguint el procediment que estableix l'article 9 de la mateixa LECO.

La ZEPA és, en definitiva, un instrument que preveu la normativa comunitària, l'objectiu del qual és garantir la protecció de determinades espècies d'aus. En conseqüència, la identificació i la delimitació d'aquest tipus d'espais s'han de basar en la presència d'espècies d'aus la conservació de les quals, en el nostre àmbit territorial, no estigui totalment garantida per les ZEPA existents, atenent criteris biològics.

En aquest sentit, l'avenç dels coneixements disponibles i els canvis sobrevinguts en la distribució d'aus a la comunitat autònoma de les Illes Balears aconsella modificar i completar la xarxa de ZEPA de l'arxipèlag, motiu pel qual mitjançant acord del Consell de Govern de 17 de març de 2017 es va iniciar el procediment de declaració de noves zones d'especial protecció per a les aus (ZEPA) i d'ampliació de la superfície d'algunes de les existents en l'àmbit de les Illes Balears (BOIB núm. 33, de 18 de març de 2017). Aquest inici inclou la proposta de declaració de vuit noves ZEPA (ZEPA Costa NW de Mallorca, ZEPA Maristany, ZEPA Pla de Vilafranca, ZEPA Pla des Blanquer, ZEPA Son Real, ZEPA Illa d'Encalders, ZEPA Illeta de Cala Salada i ZEPA Punta Prima); de declaració com a ZEPA del LIC ES5310101 Randa, i d'ampliació de les ZEPA sa Costera i Marina de Lluçmajor (aquesta darrera, ZEPA Cap Enderrocat - Cap Blanc).

En total, la proposta inclou la qualificació com a ZEPA d'11.775,03 ha, la qual cosa representa un increment del 8,44 % de les ZEPA en l'àmbit balear.

Tal com s'indicà en l'acord d'inici de 17 de març de 2017, els criteris generals per a l'ampliació o la modificació de ZEPA es poden resumir de la manera que figura a continuació. En primer lloc, la necessitat de completar la cobertura d'aquesta figura de protecció per a les espècies més amenaçades i escasses de la comunitat autònoma de les Illes Balears i, en concret, per al virot petit (*Puffinus mauretanicus*), endemisme i considerat una de les espècies més amenaçades d'Europa; l'àguila peixatera (*Pandion haliaetus*), el rapinyaire més escàs de l'Estat espanyol; el voltor negre (*Aegypius monachus*), la gavina roja (*Larus audouinii*) i el corb marí (*Phalacrocorax aristotelis*), espècies amenaçades qualificades com a vulnerables, i l'arpella cendrosa (*Circus pygargus*), escassíssima a Mallorca. Aquest criteri ha estat determinant per a la major part d'espais seleccionats: Costa Nord-Oest de Mallorca, Maristany, Pla de Vilafranca, Illa d'Encalders, Illa de Cala Salada, Punta Prima i sa



Costera. També es compleix el compromís assumit amb la Unió Europea de qualificar com a ZEPA les zones de reproducció de la reintroduïda àguila coabarrada (*Aquila fasciata*), recuperada amb el finançament europeu del programa LIFE, una de les condicions del qual era, precisament, aquesta declaració. Algunes parelles s'han establert a ZEPA existents a la serra de Tramuntana, però en el cas del Pla de Mallorca, ho han fet al massís de Randa. D'altra banda, la importància de la Marina de Lluçmajor com a zona d'assentament juvenil és determinant per a l'ampliació d'aquesta ZEPA.

Així mateix, és una necessitat completar la xarxa de ZEPA amb la protecció efectiva de les zones agrícoles de més interès ornitològic: l'avifauna lligada als usos agraris és precisament la que té una recessió més general en l'àmbit europeu i, en conseqüència, és convenient actuar en la protecció d'aquests agrosistemes, que ha d'incloure l'estímul del manteniment de pràctiques agràries sostenibles i compatibles amb les espècies d'aus d'aquests hàbitats. Aquest criteri és el determinant per al Pla de Vilafranca i el Pla des Blanquer.

En altres ocasions, el motiu de la declaració resideix en la necessitat de crear l'instrument de protecció d'espais de singularitat manifesta, com és el cas de les illes d'Encalders i Cala Salada, o la petita zona humida de Maristany. Altres efectes de les ZEPA proposades milloraran els instruments de conservació d'avifauna resident o migratòria: la mesura beneficia com a mínim 51 espècies d'aus. Així mateix, alguns d'aquests espais tenen valor per a altres espècies protegides (rèptils, vegetals).

Finalment, cal destacar que la qualificació de ZEPA no comporta limitacions dels usos tradicionals i legítims del territori (i explícitament, els agraris, els forestals i els cinegètics), que sols en casos comptats podrien ser objecte de regulació que n'assegurin la sostenibilitat i la compatibilitat amb l'estat de conservació de les espècies d'aus a favor de les quals es declaren aquestes ZEPA. També poden ser autoritzables nous usos o noves activitats, sempre que siguin compatibles amb aquestes espècies i la figura no imposi cap tipus de servitud ni regulació de l'ús públic d'aquests territoris.

De fet, es fa una remarca especial en la necessitat d'adoptar aquelles mesures adients per fer compatible —i potenciar— les activitats agràries, ramaderes i cinegètiques existents amb els valors objecte de protecció de les ZEPA, tenint en compte que aquestes s'han de permetre, sempre que s'adeqüin a la normativa sectorial vigent. En aquest sentit, són criteris inspiradors per a l'adopció d'aquestes mesures els següents:

1. Evitar la destrucció directa de les espècies d'aus que motiven, en cada cas, la declaració de ZEPA.
2. Mantenir les activitats en el territori que l'experiència demostra que són compatibles amb la conservació de les espècies, o fins i tot necessàries, com són les agroramaderes per a la fauna pròpia dels hàbitats oberts (els casos del Pla de Vilafranca, Pla des Blanquer, Son Real, Massís de Randa i Cap Enderrocat - Cap Blanc).
3. Assegurar les condicions de tranquil·litat necessària per a la nidificació de les espècies que, en cada cas, motiven la declaració, gestionant les activitats humanes que podrien pertorbar-les en l'entorn immediat dels punts de reproducció, que ha de ser fixat espècie per espècie.
4. Evitar canvis d'ús del territori en superfícies significatives quan posin en perill la situació de conservació de les espècies que motiven cada una de les ZEPA.
5. Informar els usuaris i propietaris del territori dels valors que s'hi pretenen conservar, implicar-los en la gestió i estimular les bones pràctiques en les activitats que s'hi portin a terme.
6. Afavorir les activitats econòmiques relacionades amb la conservació d'aquests valors naturals.
7. Evitar que la gestió de les ZEPA limiti o dificulti innecessàriament activitats i aprofitaments locals, tant econòmics com lúdics (pràctiques agràries, cinegètiques, forestals, esportives i similars), i de condicionament del viari o altres infraestructures en el medi rural.

La tramitació seguida per a la designació de les noves ZEPA i l'ampliació de les existents són, així com s'ha comentat anteriorment, les definides en l'article 9 de la Llei 5/2005. Com s'ha esmentat abans, l'inici del procediment va tenir lloc mitjançant l'Acord del Consell de Govern de 17 de març de 2017. Aquest Acord del Consell de Govern s'ha notificat a les administracions territorials afectades, tal com estableix l'article 9.2 b), i s'ha anunciat en els diaris de més tirada de cada illa. S'ha duit a terme el tràmit d'audiència dels titulars de drets i interessos legítims per mitjà de les entitats



i organitzacions reconegudes per la llei que els agrupen o els representen, així com també s'ha sotmès a consulta dels interessos socials i institucions afectades i de les associacions que persegueixen els principis i objectius prevists en la Llei 5/2005, tal com estableix l'article 9.2.e) d'aquesta. Posteriorment, s'ha obert un període de participació amb la resta de conselleries i amb les administracions en matèria d'ordenació territorial i urbanística, així com amb els ajuntaments i consells insulars afectats, seguint allò establert en l'article 9.2.d) de la Llei 5/2005.

El tràmit d'informació pública es va fer mitjançant un anunci publicat en el *Butlletí Oficial de les Illes Balears* núm. 122, de 5 d'octubre de 2017; en els diaris de més tirada de les illes corresponents, i en els taulers d'anuncis dels consells insulars i ajuntaments afectats, d'acord amb l'article 9.2.e) de la Llei 5/2005. D'aquest tràmit, cal destacar-ne especialment dos aspectes: en primer lloc, el debat generat a l'entorn de la declaració de les ZEPA del Pla de Vilafranca i del Pla des Blanquer, el qual s'ha plasmat en nombroses al·legacions. En aquest sentit, conscients de l'especial sensibilitat dels sectors afectats, però sense renunciar a l'obligació legal imposada per la normativa comunitària de protegir les espècies incloses en la Directiva d'aus, cal que la Conselleria de Medi Ambient, Agricultura i Pesca adopti les mesures pertinents per tal de garantir la compatibilitat de les activitats agràries, ramaderes i cinegètiques tradicionals existents amb els valors objecte de protecció de les ZEPA esmentades. En segon lloc, hi ha hagut diverses al·legacions que han considerat insuficient la superfície ampliada respecte de la ZEPA Cap Enderrocat - Cap Blanc i, en aquest sentit, es considera positiu aprofundir en l'estudi dels valors objecte d'ampliació per tal d'iniciar un nou procediment d'ampliació d'aquesta ZEPA.

Finalment, s'han obtingut els informes preceptius establerts en l'article 9.2.f), en concret, l'informe de la Comissió de Coordinació de Política Territorial de 15 de maig de 2018, l'informe del Servei Jurídic de Medi Ambient de 21 de novembre de 2018 i l'informe de Secretaria General de 10 de gener de 2019.

Per tot això, a proposta del conseller de Medi Ambient, Agricultura i Pesca, el Consell de Govern, en la sessió de 18 de gener de 2019, adoptà l'Acord següent:

**Primer.** Aprovar la declaració i l'ampliació de zones d'especial protecció per a les aus (ZEPA) en l'àmbit de les Illes Balears, esmentades en la relació següent i cartografiades en l'annex d'aquest Acord, juntament amb la informació sobre els hàbitats i les espècies:

**a. Declaració de noves ZEPA**

Localització	Codi	Nom
Mallorca	ES0000540	ZEPA Costa Nord-Oest de Mallorca
Mallorca	ES0000541	ZEPA Maristany
Mallorca	ES0000542	ZEPA Pla de Vilafranca
Mallorca	ES0000543	ZEPA Pla des Blanquer
Mallorca	ES0000544	ZEPA Son Real
Mallorca	ES0000545	ZEPA Massís de Randa
Eivissa	ES0000547	ZEPA Illa d'Encalders
Eivissa	ES0000548	ZEPA Illeta de Cala Salada
Formentera	ES0000549	ZEPA Punta Prima



**b. Ampliació de ZEPA existents**

Localització	Codi	Nom
Mallorca	ES0000546	ZEPA sa Costera - Es Binis
Mallorca	ES0000081	ZEPA Cap Enderrocat - Cap Blanc

**Segon.** Informar les administracions públiques que, en l'àmbit de les competències pròpies, han de vetlar per les mesures de conservació a què es refereix l'article 46 de la Llei 42/2007, de 13 de desembre, del patrimoni natural i de la biodiversitat, i l'article 38.2 de la Llei 5/2005, de 26 de maig, per a la conservació dels espais de rellevància ambiental (LECO), com també per l'aplicació de l'article 39 de la mateixa Llei.

En particular, instar la Conselleria de Medi Ambient, Agricultura i Pesca a adoptar les mesures adients per a l'acompliment d'aquestes previsions legals, amb la finalitat de garantir i potenciar les activitats agràries, ramaderes i cinegètiques existents, compatibles amb els valors objecte de protecció de les ZEPA. Aquestes activitats s'han de permetre, sempre que s'adeqüin a la normativa sectorial vigent.

**Tercer.** Instar la Conselleria de Medi Ambient, Agricultura i Pesca perquè complementi l'estudi de valors ambientals de la ZEPA Cap Enderrocat - Cap Blanc (ES0000081), amb la finalitat d'iniciar un nou procediment d'ampliació d'aquesta ZEPA.

**Quart.** Facultar el conseller de Medi Ambient, Agricultura i Pesca a trametre aquest Acord i els seus annexos al Ministeri de Transició Ecològica als efectes de comunicar-lo a la Comissió Europea, d'acord amb el que preveu l'article 45 de la Llei 42/2007.

**Cinquè.** Notificar aquest Acord als consells insulars i als ajuntaments afectats.

**Sisè.** Publicar aquest Acord en el *Butlletí Oficial de les Illes Balears*.

Contra aquest Acord, que exhaureix la via administrativa, es pot interposar, alternativament, un recurs potestatiu de reposició en el termini d'un mes davant el mateix òrgan que ha adoptat l'Acord —a comptar des de l'endemà de la notificació d'aquest—, d'acord amb els articles 57.1 i 53.1.a) de la Llei 3/2003, de 26 de març, de règim jurídic de l'Administració de la Comunitat Autònoma de les Illes Balears, i els articles 123 i 124 de la Llei 39/2015, d'1 d'octubre, del procediment administratiu comú de les administracions públiques; o bé directament, un recurs contenciós administratiu davant la Sala Contenciosa Administrativa del Tribunal Superior de Justícia de les Illes Balears, en el termini de dos mesos comptadors des de l'endemà de la notificació, de conformitat amb els articles 10.1 i 46.1 de la Llei 29/1998, de 13 de juliol, reguladora de la jurisdicció contenciosa administrativa.

Palma, 18 de gener de 2019

**La secretària del Consell de Govern**  
Pilar Costa i Serra



ANNEX

1. Espècies que motiven la declaració o ampliació de les ZEPA:

a. Declaració de noves ZEPA

ES0000540 Costa Nord-Oest de Mallorca		Annex I Directiva d'aus	RD 139/2011
Àguila peixatera	<i>Pandion haliaetus</i>	X	Vulnerable
Corb marí	<i>Phalacrocorax aristotelis desmarestii</i>	X	Vulnerable
Busqueret coal·larga	<i>Sylvia balearica</i>	X	Llista

ES0000541 Maristany		Annex I Directiva d'aus	RD 139/2011
Àguila peixatera	<i>Pandion haliaetus</i>	X	Vulnerable

ES0000542 Pla de Vilafranca		Annex I Directiva d'aus	RD 139/2011
Arpella cendrosa	<i>Circus pygargus</i>	X	Vulnerable
Arpella	<i>Circus aeruginosus</i>	X	Llista

ES0000543 Pla des Blanquer		Annex I Directiva d'aus	RD 139/2011
Sebel·li	<i>Burhinus oedicephalus</i>	X	Llista
Cucullada	<i>Galerida theklae</i>	X	Llista
Terrola	<i>Calandrella brachydactyla</i>	X	Llista



ES0000544 Son Real		Annex I Directiva d'aus	RD 139/2011
Àguila peixatera	<i>Pandion haliaetus</i>	X	Vulnerable
Busqueret coallarg	<i>Sylvia balearica</i>	X	Llista
Busqueret roig	<i>Sylvia undata</i>	X	Llista

ES0000545 Massís de Randa		Annex I Directiva d'aus	RD 139/2011
Àguila coabarrada	<i>Aquila fasciata</i>	X	Vulnerable
Milà reial	<i>Milvus milvus</i>	X	Perill d'extinció
Falcó	<i>Falco peregrinus</i>	X	Llista
Cabot de roca	<i>Hirundo rupestris</i>		Llista

ES0000547 Illa d'Encalders		Annex I Directiva d'aus	RD 139/2011
Gavina roja	<i>Ichthyaeus audouinii</i>	X	Vulnerable

ES0000548 Illa de Cala Salada		Annex I Directiva d'aus	RD 139/2011
Gavina roja	<i>Ichthyaeus audouinii</i>	X	Vulnerable

ES0000549 Punta Prima		Annex I Directiva d'aus	RD 139/2011
Viót petit	<i>Puffinus mauretanicus</i>	X	Perill d'extinció
Àguila peixatera	<i>Pandion haliaetus</i>	X	Vulnerable



**b. Ampliació de ZEPA existents**

ES0000546 Sa Costera (Binis-Montcaire)		Annex I Directiva d'aus	RD 139/2011
Voltor negre	<i>Aegypius monachus</i>	X	Vulnerable

ES0000081 Cap Enderrocat – Cap Blanc		Annex I Directiva d'aus	RD 139/2011
Àguila coabarrada	<i>Aquila fasciata</i>	X	Vulnerable
Milà reial	<i>Milvus milvus</i>	X	Perill d'extinció

**2. Llista d'espècies acompanyants de l'annex I de la Directiva d'aus i altres espècies d'aus presents a les àrees que es volen declarar o ampliar**

**a. Declaració de noves ZEPA**


ES0000540 Costa Nord-Oest de Mallorca		Annex I Directiva d'aus	RD 139/2011
Trencapinyons	<i>Loxia curvirostra</i> subsp. <i>balearica</i>		Llista
Formiguer	<i>Jynx torquilla</i>		Llista
Ferrerico blau	<i>Parus caeruleus</i>		Llista

ES0000541 Maristany		Annex I Directiva d'aus	RD 139/2011
Fotja	<i>Fulica atra</i>		
Setmesó	<i>Tachybaptus ruficollis</i>		Llista
Moretó capvermell	<i>Aythya ferina</i>		
Gall faver	<i>Porphyrio porphyrio</i>		Llista
Moretó de plomall	<i>Aythya fuligula</i>		
Polla d'aigua	<i>Gallinula chloropus</i>		
Anàtides i limícoles en general			



ES0000542 Pla de Vilafranca		Annex I Directiva d'aus	RD 139/2011
Arpella pàl·lida	<i>Circus cyaneus</i>	X	Llista
Guàtlera	<i>Coturnix coturnix</i>		
Sebel·lí	<i>Burhinus oediacnemus</i>	X	Llista
Cucullada	<i>Galerida theklae</i>	X	Llista
Terrola	<i>Calandrella brachydactyla</i>	X	Llista
Alosa	<i>Alauda arvensis</i>		
Milà reial	<i>Milvus milvus</i>	X	Perill d'extinció
Àguila calçada	<i>Aquila pennata</i>	X	Llista
Falcó	<i>Falco peregrinus</i>	X	Llista
Xoriguer	<i>Falco tinnunculus</i>		Llista
Falcó marí	<i>Falco eleonorae</i>	X	Llista
Xoriguer cama-roig	<i>Falco vespertinus</i>	X	Llista
Xoriguer petit	<i>Falco naumanni</i>	X	Llista
Milà negre	<i>Milvus migrans</i>	X	Llista
Mussol emigrant	<i>Asio flammeus</i>	X	Llista
Picaplatges camanegre	<i>Charadrius alexandrinus</i>	X	Llista
Fuell de collar	<i>Eudromias morinellus</i>	X	Vulnerable
Perdiu	<i>Alectoris rufa</i>		
Òliba	<i>Tyto alba</i>		Llista
Falzia	<i>Apus apus</i>		Llista
Butxaqueta	<i>Cisticola juncidis</i>		Llista

http://www.caib.es/eboibfront/pdf/ca/2019/9/1025712



ES0000543 Pla des Blanquer		Annex I Directiva d'aus	RD 139/2011
Sebel·lí	<i>Burhinus oediacnemus</i>	X	Llista
Cucullada	<i>Galerida theklae</i>	X	Llista
Terrola	<i>Calandrella brachydactyla</i>	X	Llista

Guàtlera	<i>Coturnix coturnix</i>		
Perdiu	<i>Alectoris rufa</i>		
Xoriguer	<i>Falco tinnunculus</i>		Llista
Òliba	<i>Tyto alba</i>		Llista
Falzia	<i>Apus apus</i>		Llista
Butxaqueta	<i>Cisticola juncidis</i>		Llista

ES0000544 Son Real		Annex I Directiva d'aus	RD 139/2011
Falcó marí	<i>Falco eleonora</i>	X	Llista
Milà negre	<i>Milvus migrans</i>	X	Llista
Arpella cendrosa	<i>Circus pygargus</i>	X	Vulnerable
Milana reial	<i>Milvus milvus</i>	X	Perill d'extinció
Arpella pàl·lida	<i>Circus cyaneus</i>	X	Llista
Arpella	<i>Circus aeruginosus</i>	X	Llista
Cucullada	<i>Galerida theklae</i>	X	Llista
Titina d'estiu	<i>Anthus campestris</i>	X	Llista
Enganapastors	<i>Caprimulgus europaeus</i>	X	Llista
Corb marí	<i>Phalacrocorax aristotelis desmarestii</i>	X	Vulnerable
Gavina roja	<i>Ichthyaetus audouinii</i>	X	Vulnerable
Picaplatges camanegre	<i>Charadrius alexandrinus</i>	X	Llista
Corriol tres-dits	<i>Calidris alba</i>		Llista
Girapedres	<i>Arenaria interpres</i>		Llista
Curlera cantaire	<i>Numenius phaeopus</i>		Llista
Corb marí gros	<i>Phalacrocorax carbo</i>		
Sebel·li	<i>Burhinus oedinenus</i>	X	Llista
Abellerol	<i>Merops apiaster</i>		Llista



ES0000545 Massís de Randa		Annex I Directiva d'aus	RD 139/2011
Falcó	<i>Falco peregrinus</i>	X	Llista
Cabot de roca	<i>Hirundo rupestris</i>		Llista
Busqueret capnegre	<i>Sylvia melanocephala</i>		Llista
Busqueret de capell	<i>Sylvia atricapilla</i>		Llista
Pàssera	<i>Monticola solitarius</i>		Llista

ES0000547 Illa d'Encalders		Annex I Directiva d'aus	RD 139/2011
Corb marí	<i>Phalacrocorax aristotelis desmarestii</i>	X	Vulnerable

ES0000548 Illa de Cala Salada		Annex I Directiva d'aus	RD 139/2011
Corb marí	<i>Phalacrocorax aristotelis desmarestii</i>	X	Vulnerable

ES0000549 Punta Prima		Annex I Directiva d'aus	RD 139/2011
Corb marí	<i>Phalacrocorax aristotelis desmarestii</i>	X	Vulnerable

b. Ampliació de ZEPA existents

ES0000546 Sa Costera (Binis-Montcaire)		Annex I Directiva d'aus	RD 139/2011
Àguila coabarrada	<i>Aquila fasciata</i>	X	Vulnerable
Falcó marí	<i>Falco eleonorae</i>	X	Llista



Gavina roja	<i>Icthaetus audouinii</i>	X	Vulnerable
Àguila peixatera	<i>Pandion haliaetus</i>	X	Vulnerable
Corb marí	<i>Phalacrocorax aristotelis desmarestii</i>	X	Vulnerable
Virot petit	<i>Puffinus mauretanicus</i>	X	Perill d'extinció

<b>ES0000081 Cap Enderrocat – Cap Blanc</b>		Annex I Directiva d'aus	RD 139/2011
Sebel·li	<i>Burhinus oedicephalus</i>	X	Llista
Cucullada	<i>Galerida theklae</i>	X	Llista
Busqueret coal·larga	<i>Sylvia balearica</i>	X	Llista

### 3. Cartografia

#### a. Declaració de noves ZEPA

Localització	Codi	Nom
Mallorca	ES0000540	ZEPA Costa Nord-Oest de Mallorca
Mallorca	ES0000541	ZEPA Maristany
Mallorca	ES0000542	ZEPA Pla de Vilafranca
Mallorca	ES0000543	ZEPA Pla des Blanquer
Mallorca	ES0000544	ZEPA Son Real
Mallorca	ES0000545	ZEPA Massís de Randa
Eivissa	ES0000547	ZEPA Illa d'Encalders
Eivissa	ES0000548	ZEPA Illeta de Cala Salada
Formentera	ES0000549	ZEPA Punta Prima



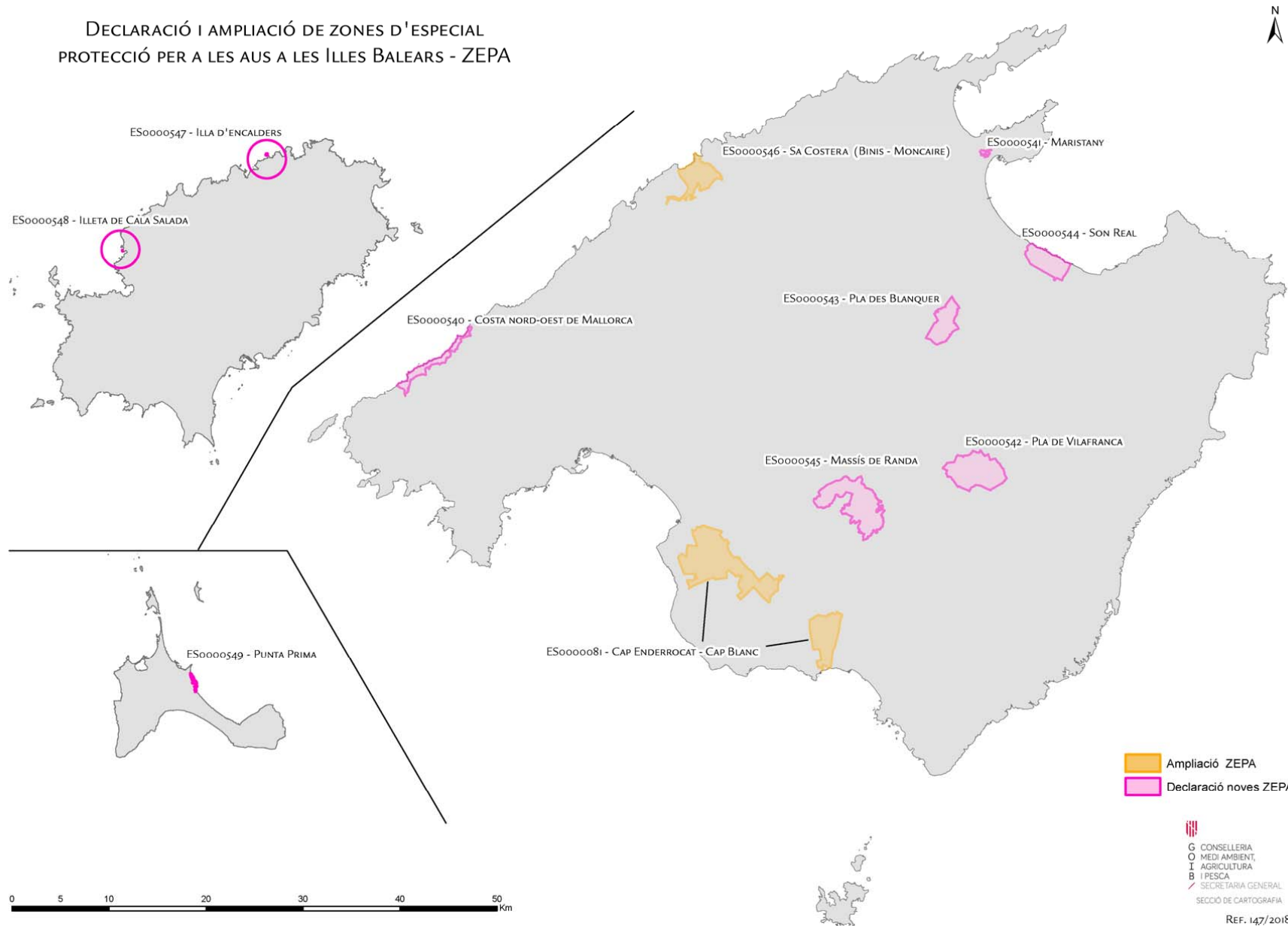
**b. Ampliació de ZEPA existents**

<i>Localització</i>	<i>Codi</i>	<i>Nom</i>
Mallorca	ES0000546	ZEPA Sa Costera (Binis-Montcaire)
Mallorca	ES0000081	ZEPA Cap Enderrocat - Cap Blanc





DECLARACIÓ I AMPLIACIÓ DE ZONES D'ESPECIAL PROTECCIÓ PER A LES AUS A LES ILLES BALEARS - ZEPA



Ampliació ZEPA  
Declaració noves ZEPA

G CONSELLERIA  
O MEDI AMBIENT,  
I AGRICULTURA  
B PESCA  
SECRETARIA GENERAL  
SECCIÓ DE CARTOGRAFIA

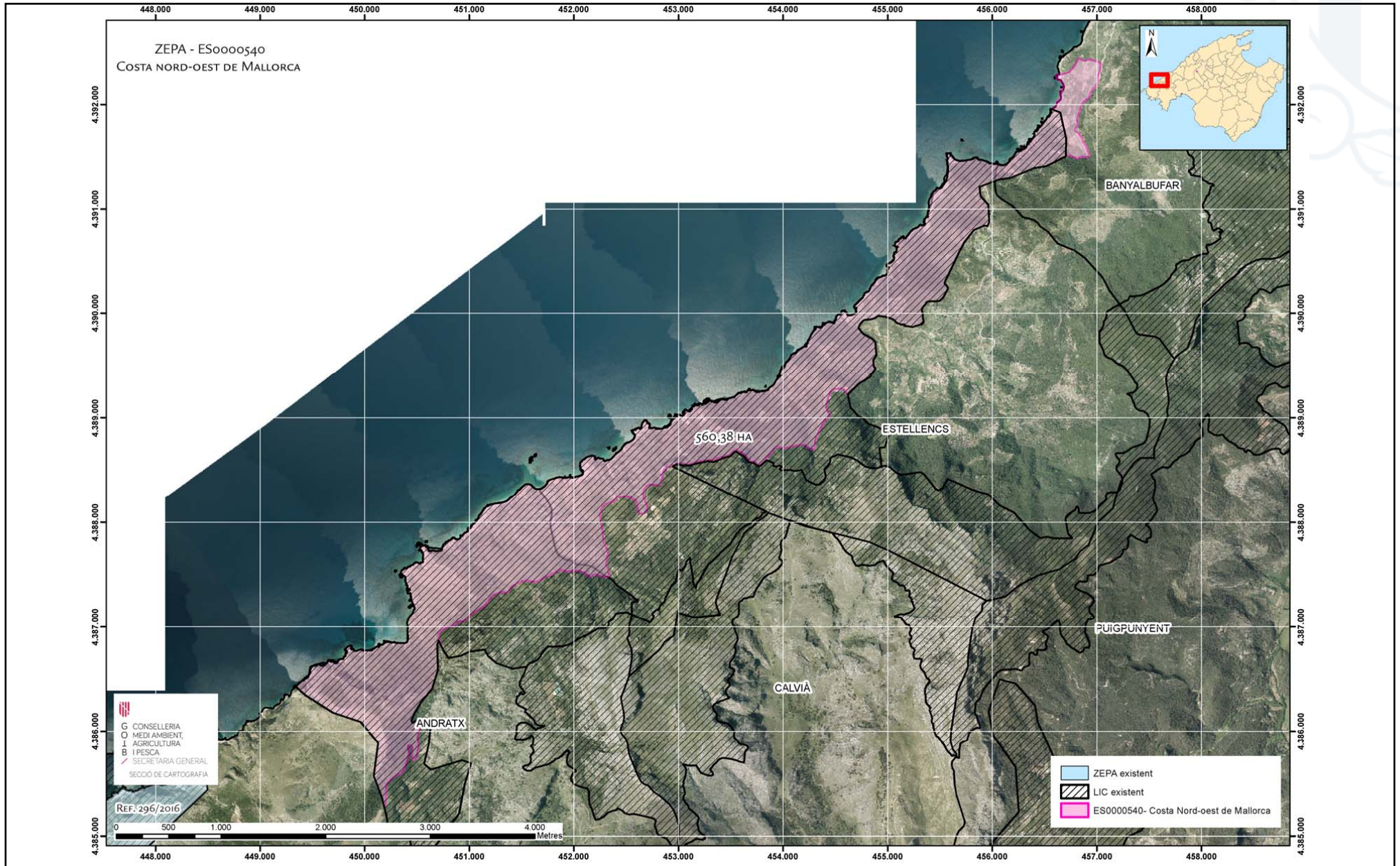
REF. 147/2018

<http://www.caib.es/eboibfront/pdf/ca/2019/9/1025712>





<http://www.caib.es/eboibfront/pdf/ca/2019/9/1025712>



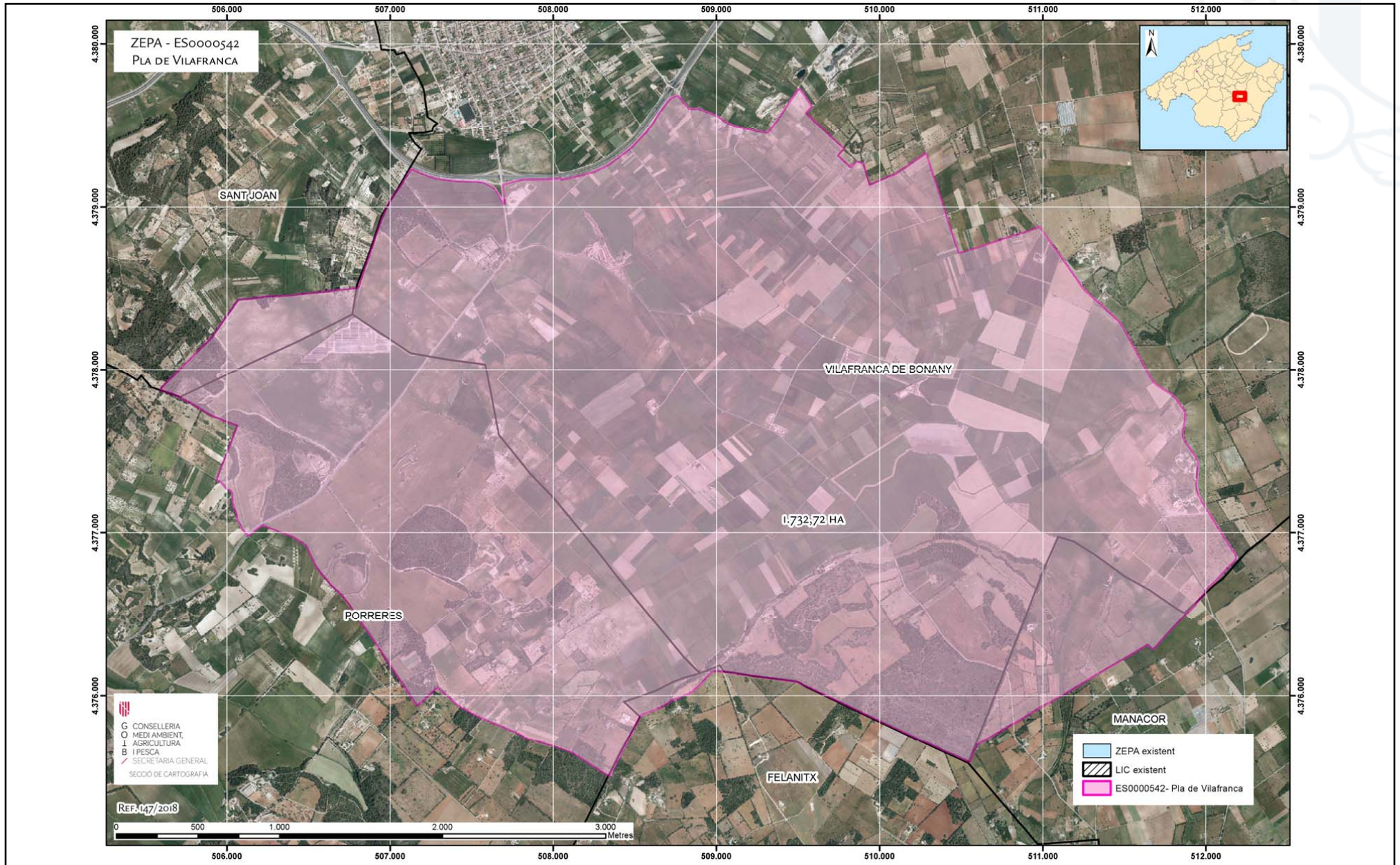


http://www.caib.es/eboibfront/pdf/ca/2019/9/1025712



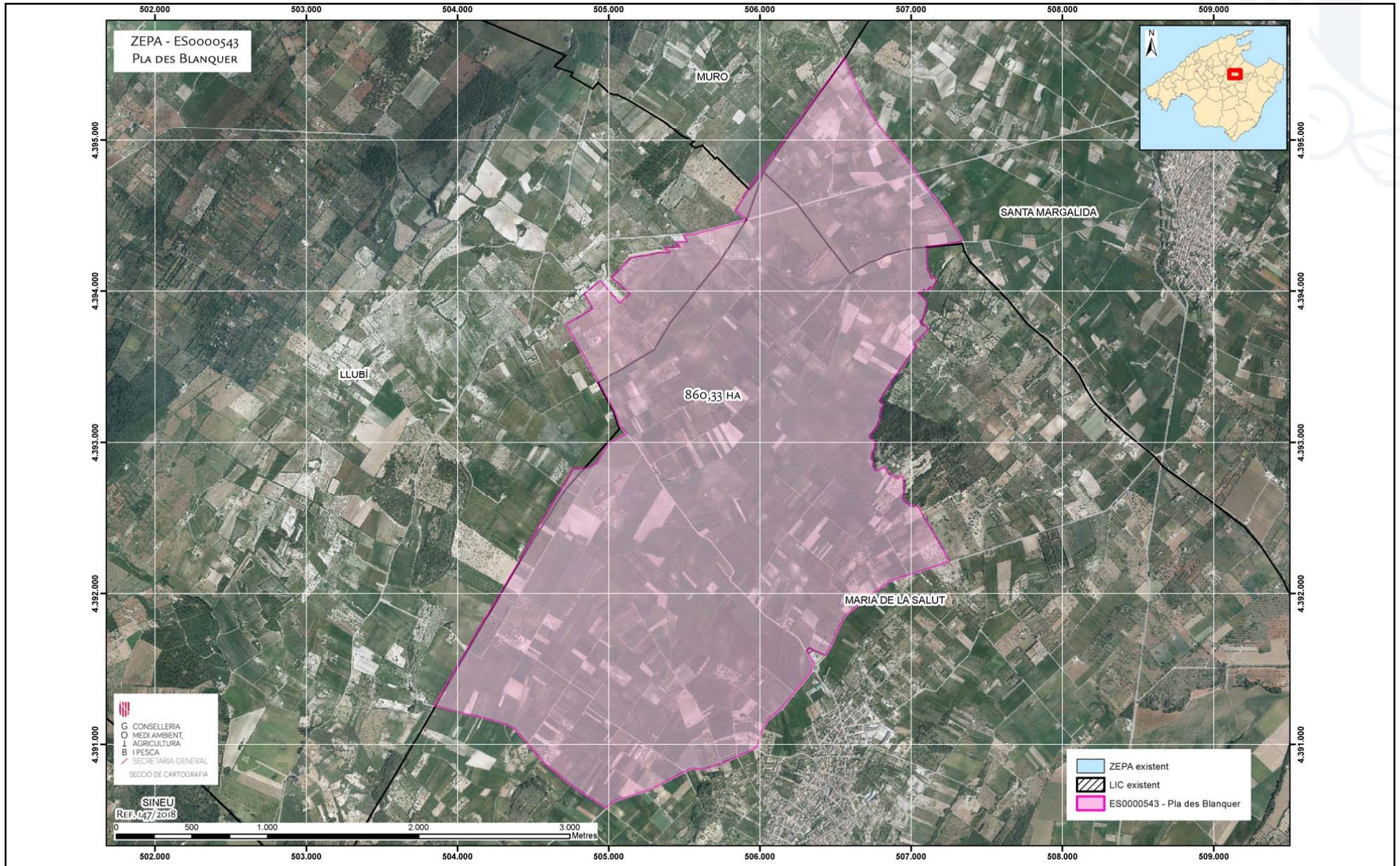


<http://www.caib.es/eboibfront/pdf/ca/2019/9/1025712>



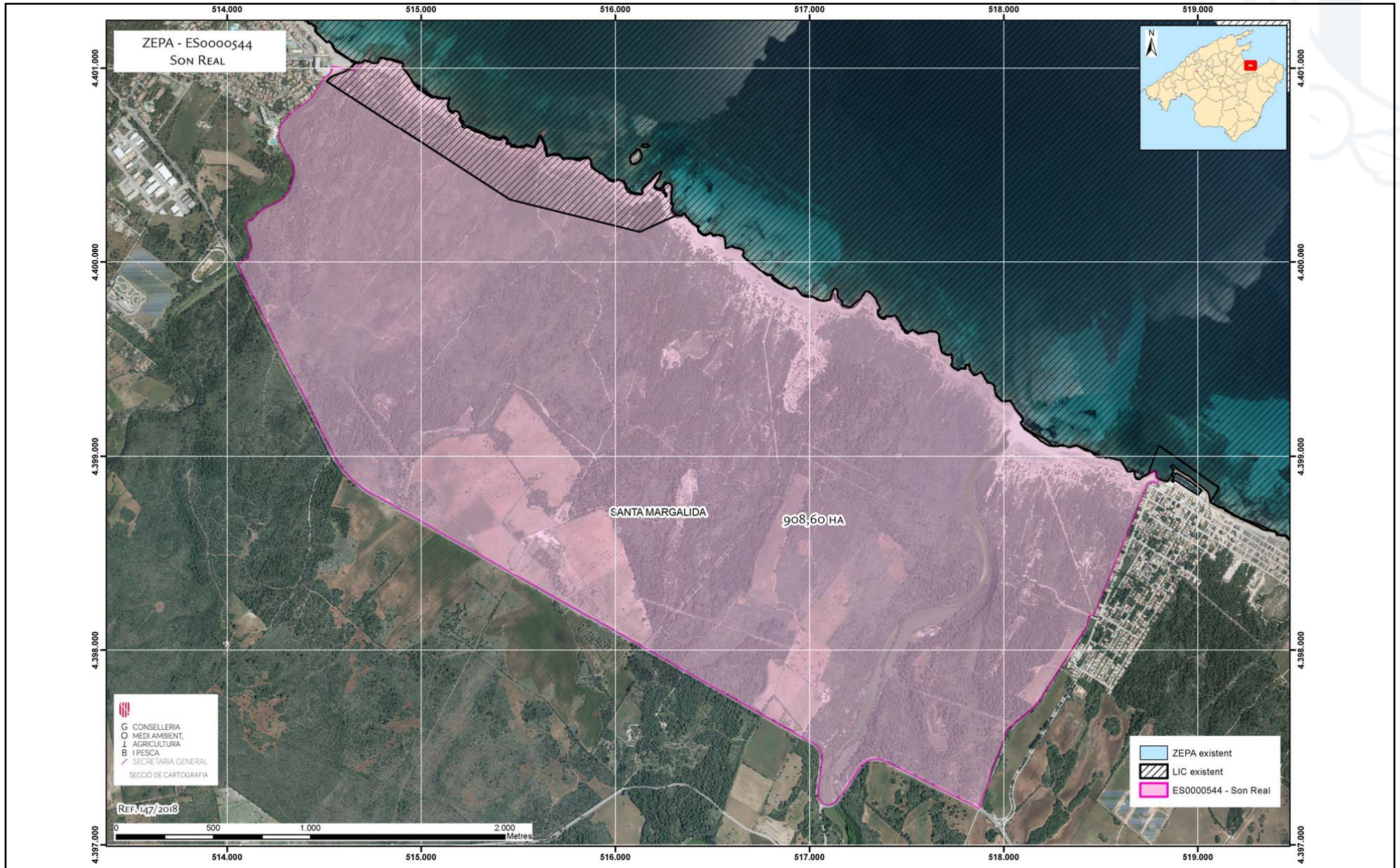


http://www.caib.es/eboibfront/pdf/ca/2019/9/1025712



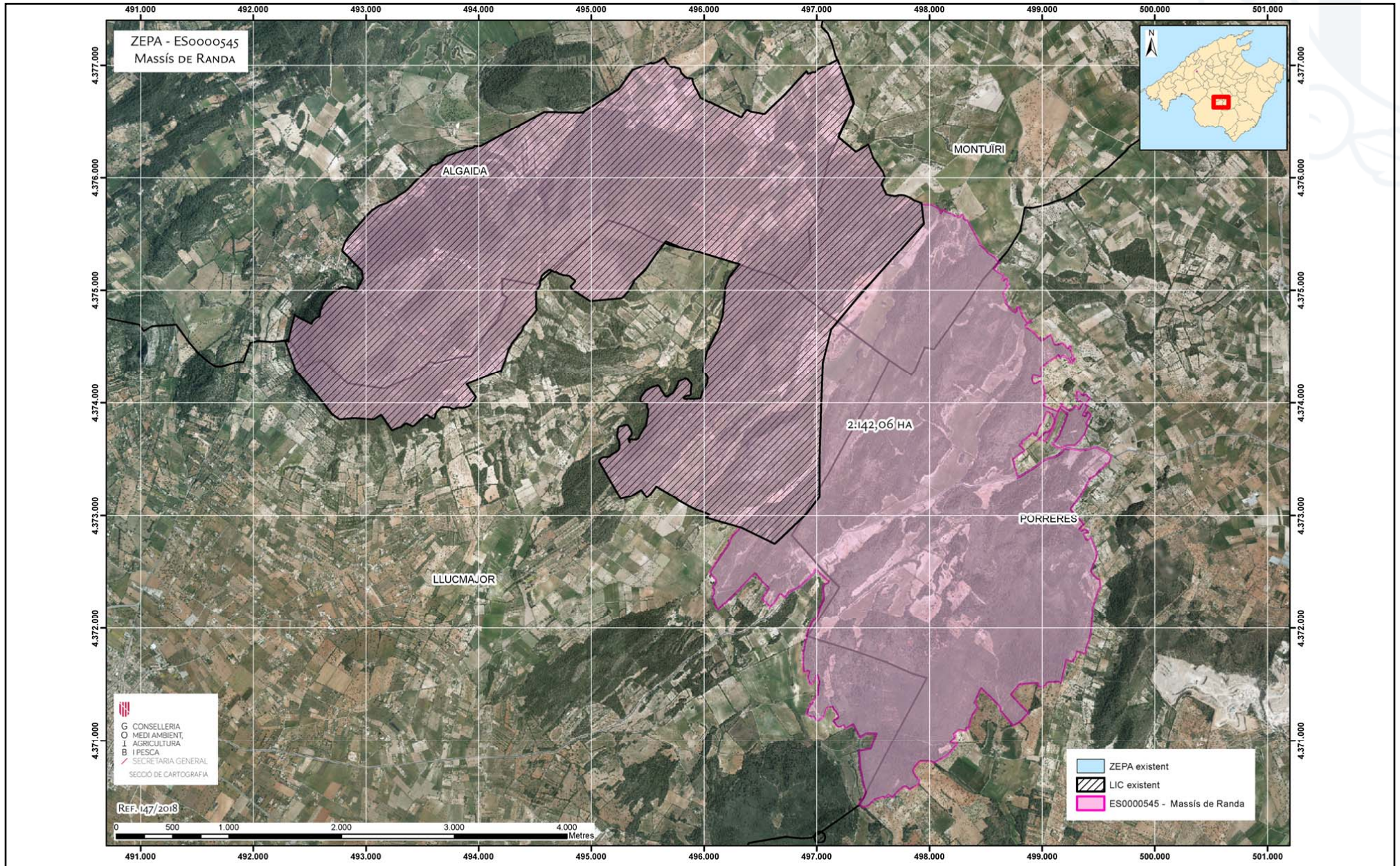


http://www.caib.es/eboibfront/pdf/ca/2019/9/1025712



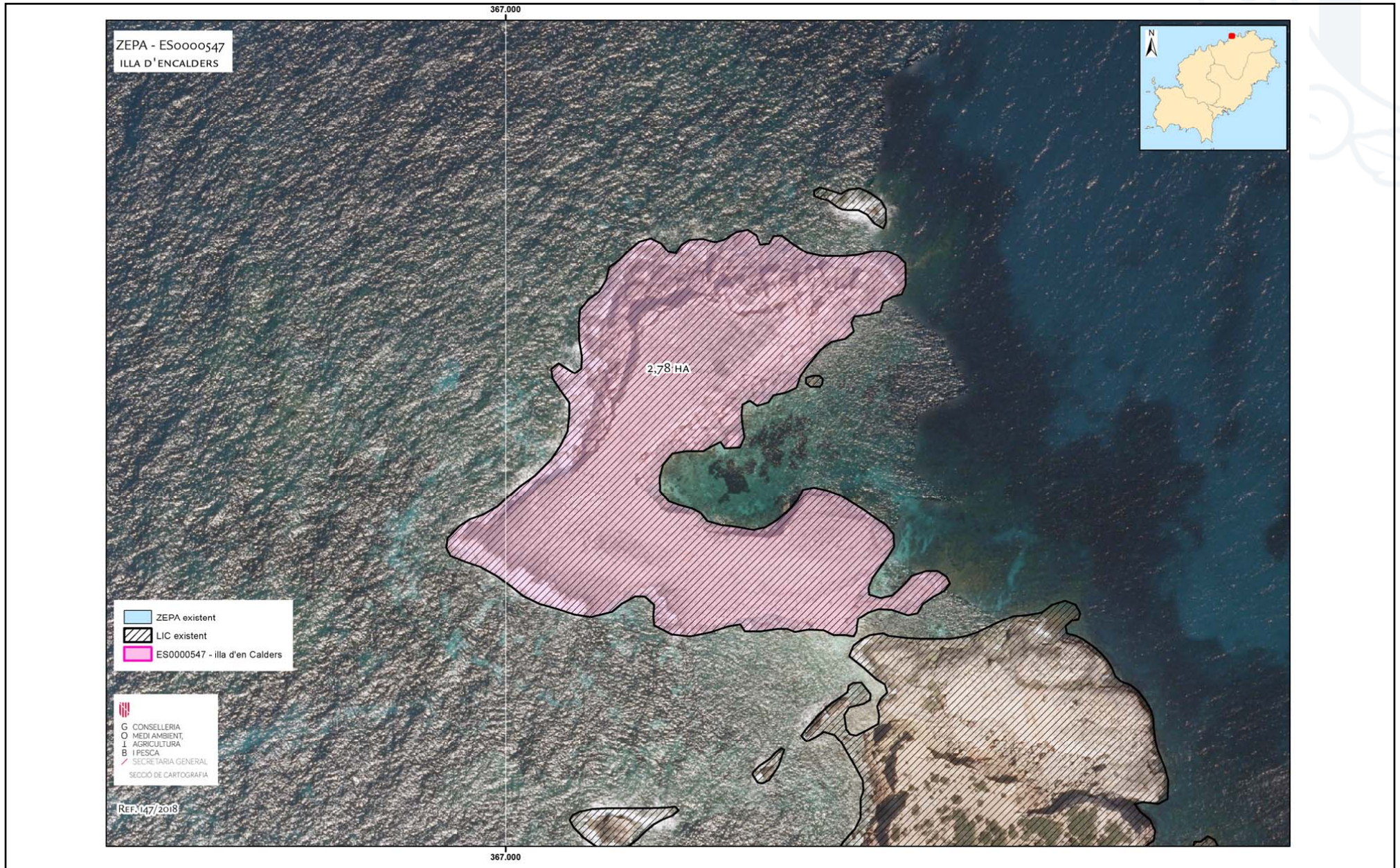


http://www.caib.es/eboibfront/pdf/ca/2019/9/1025712





<http://www.caib.es/eboibfront/pdf/ca/ca/2019/9/1025712>



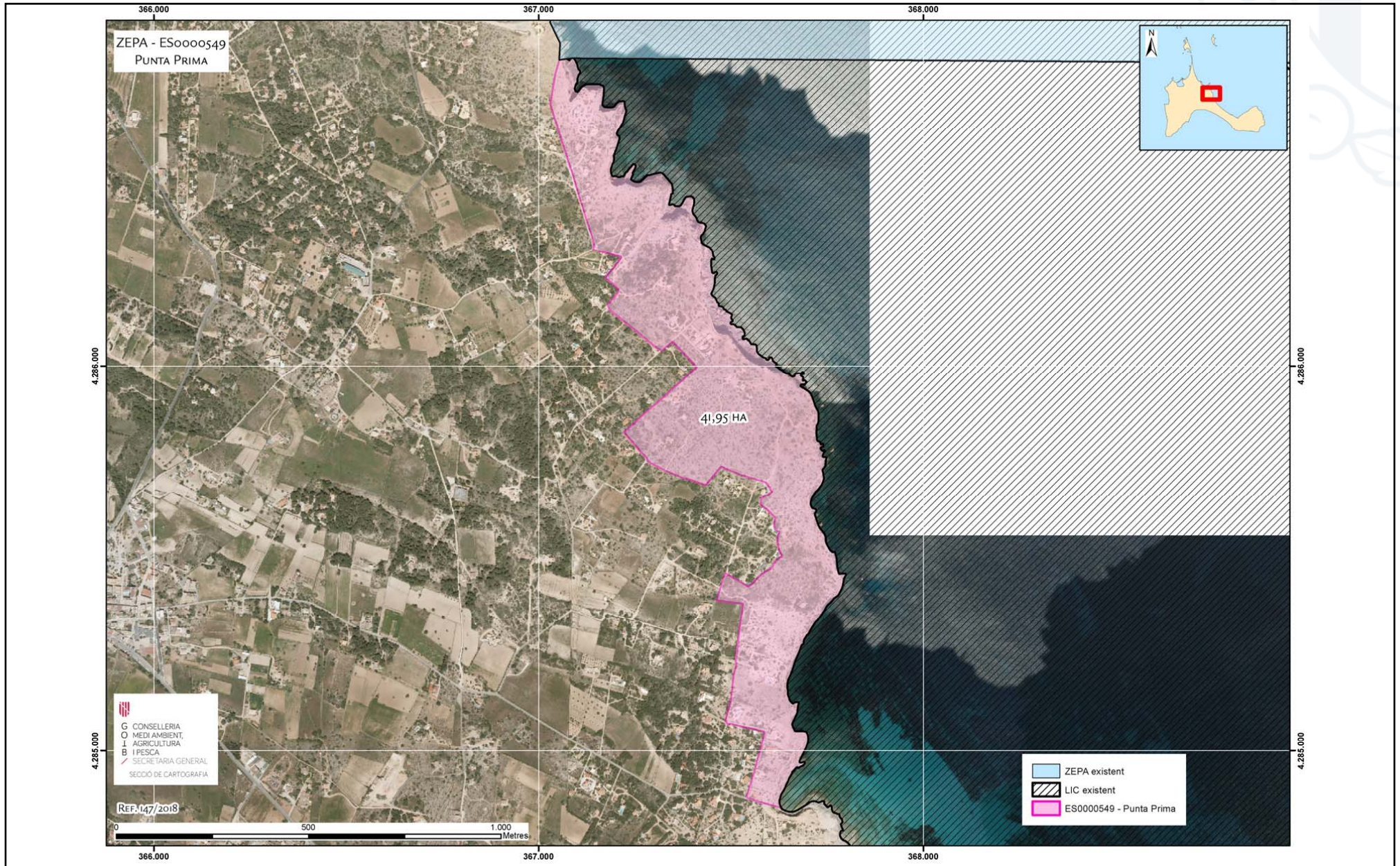


http://www.caib.es/eboibfront/pdf/ca/2019/9/1025712



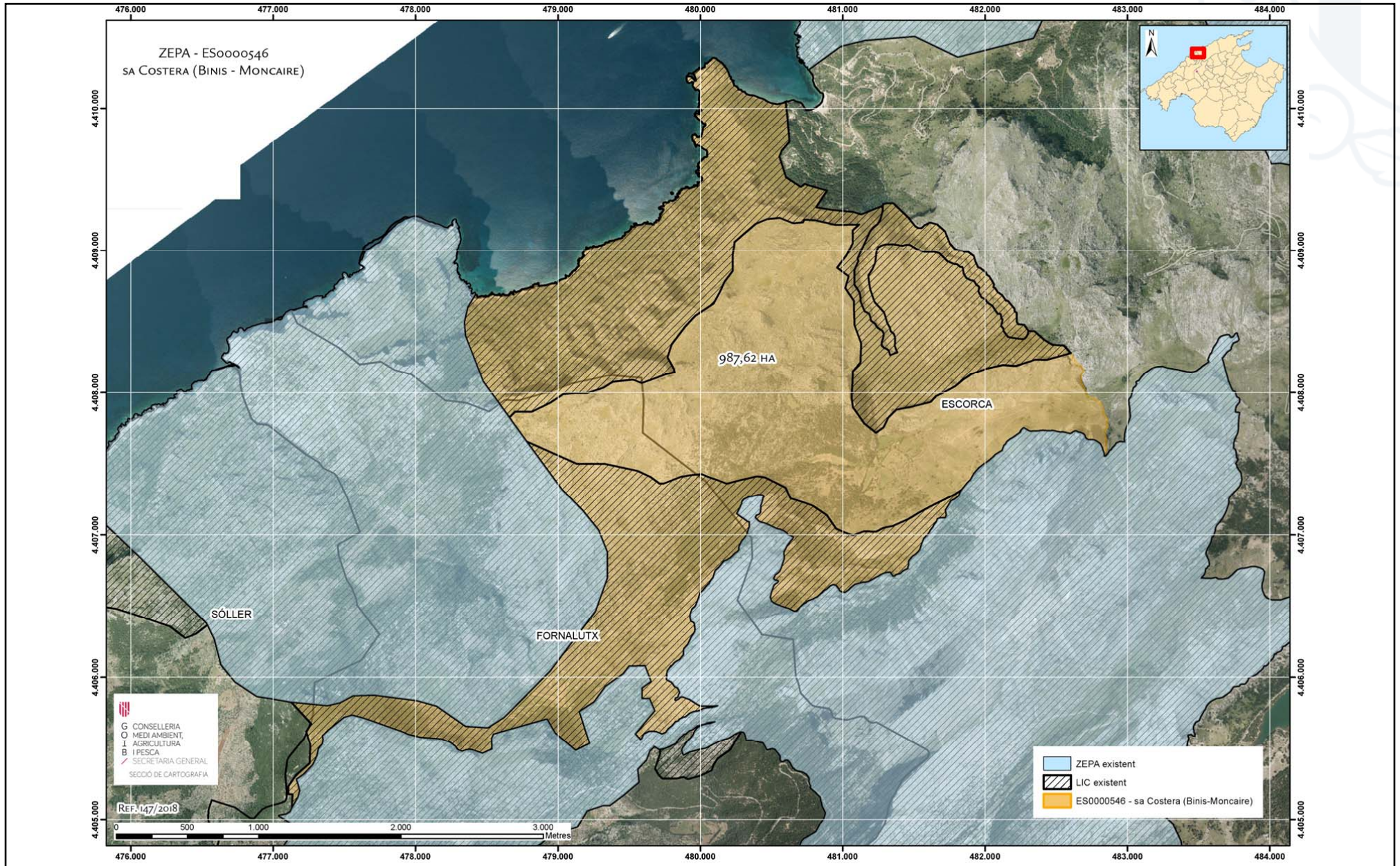


http://www.caib.es/eboibfront/pdf/ca/2019/9/1025712





<http://www.caib.es/eboibfront/pdf/ca/2019/9/1025712>





http://www.caib.es/eboibfront/pdf/ca/2019/9/1025712

