

## Secció III. Altres disposicions i actes administratius

### CONSELL INSULAR DE MENORCA

**6273**

*Acord de Consell Executiu del Consell Insular de Menorca de data 13.5.2019, relatiu a l'aprovació del I Pla insular de suport a la família de Menorca (Exp. 1845-2018-000031)*

Les famílies, enteses com a estructures d'organització social, són una institució clau en el funcionament de la societat. Els canvis accelerats que s'han produït en les darreres dècades, i que continuen succeint, han tingut repercussions importants en la forma de configuració de les famílies, i així mateix en els papers atribuïts i exercits per cadascun dels seus membres, cosa que ha donat lloc a noves dinàmiques relacionals i estructurals. A més, la institució familiar ha demostrat la seva fortalesa a través d'estratègies d'adaptació a aquests canvis i ha mantingut un conjunt de funcions importants, i en molts casos imprescindibles, tant per al benestar dels seus membres com per a la cohesió i el funcionament del conjunt social.

Històricament la protecció de la família ha passat per diferents fases: des d'un primer moment, en què la família era un subjecte passiu receptor, fins a l'actualitat, en què, ateses les circumstàncies socioeconòmiques limitants, es produeix un nou canvi paradigmàtic: les necessitats de les famílies requereixen noves respostes i adoptar un rol més actiu per part d'elles. El benestar de la família passa per actuacions dirigides cap al seu propi apoderament.

Les famílies tenen un paper econòmic, social i fins i tot polític imprescindible per a la cohesió i sostenibilitat social. És alhora necessària per aconseguir estabilitat i creixement econòmic; porta a terme una funció educativa clau per a la configuració d'una societat equilibrada, i exerceix una funció de solidaritat entre persones i generacions.

La Constitució espanyola de 1978, en el capítol III, referit als principis rectors de la política social i econòmica, estableix l'obligació dels poders públics d'assegurar la protecció social, econòmica i jurídica a la família, així com la protecció integral dels fills i filles sigui quina sigui l'afiliació. Igualment assenyalava que els infants han de gaudir de la protecció prevista en els acords internacionals que vetllen pels seus drets.

En resposta al mandat del Pla nacional (Pla Integral de Suport a la Família 2015-2017), el Consell Insular de Menorca assumeix amb l'elaboració d'aquest I Pla Insular de Suport a la Família de l'Illa de Menorca 2018-2021 el compromís de crear un marc per a l'ordenació de les accions i mesures en matèria de política familiar d'aquesta illa, així com planificar aquestes polítiques públiques en funció de les necessitats i les demandes detectades.

L'objectiu de les polítiques socials és pal·liar les desigualtats de partida i ajudar a superar les dificultats de les famílies. L'increment de la pobresa infantil està relacionat amb aquestes greus dificultats familiars. Els fillets i les filletes mereixen una atenció i actuació especial. Les administracions públiques i totes les entitats implicades hem de garantir-ne el desenvolupament com a persones i avançar en la seva protecció. Aquest objectiu s'ha de concretar en diferents accions i mesures, com les dirigides a millorar *l'alimentació infantil*, impulsades dins l'àmbit insular, amb mesures i recursos suficients per garantir que les famílies amb menors o persones dependents al seu càrrec que es trobin en situació de necessitat tinguin cobertes les seves necessitats bàsiques d'alimentació.

Amb aquest pla es pretén obtenir una visió estratègica que unifiqui, posi en valor i ajudi a definir les línies de futur per tal de donar resposta a les necessitats de les famílies i tenir en compte les persones més vulnerables com a subjectes prioritaris d'intervenció, infants, adolescents, el jovent, persones dependents i gent gran. Sense deixar de banda altres problemàtiques transversals que afecten les estructures familiars.

La Llei 4/2009, d'11 de juny, de serveis socials de les Illes Balears (LSSIB), en el seu article 30 (Planificació d'àmbit insular i local) preveu que: «1. La planificació d'àmbit insular correspon als consells insulars, d'acord amb l'anàlisi de necessitats i recursos, tot respectant la planificació general.»

L'article 31 (Criteris per a la planificació) de la LSSIB estableix:

«1. Tots els plans han d'incloure una avaluació d'impacte de gènere i una memòria econòmica que en garanteixi l'aplicació, i han de ser modificats periòdicament d'acord amb l'avaluació sistemàtica dels seus objectius i del seguiment de l'aplicació.

2. Els procediments per elaborar els plans han de garantir la participació de les administracions competents per executar-los, dels òrgans de participació i cooperació prevists en aquesta llei i, en el cas dels plans sectorials, de les persones afectades pel pla.»

IBDona, amb RE núm. 8000 de 29/03/2019, va trametre l'informe d'impacte de gènere de Pla Insular de Suport a la Família de Menorca.



Amb data 3 de maig de 2019 s'ha emès un informe tècnic sobre la inclusió de les propostes d'impacte de gènere formulades per IBDona al Pla.

El Pla Insular de Suport a la Família de Menorca inclou una memòria econòmica per garantir la seva aplicació, amb la voluntat d'anar revisant anualment el seu finançament en els pressupostos de les administracions participants segons l'avaluació sistemàtica dels seus objectius i del seguiment de la seva aplicació.

El Ple del Consell de Serveis Socials de Menorca, en la sessió de caràcter extraordinari de dia 18 de gener de 2017, va acordar la creació d'una comissió específica per a l'elaboració del Pla Insular de Suport a la Família de Menorca, amb la participació de totes les entitats que consten en el Pla. Així mateix, a mesura que s'ha anat avançant en l'elaboració del Pla, aquest s'ha anat debatent i se n'ha donant compte en diverses sessions de caràcter ordinari i extraordinari del mateix Ple del Consell de Serveis Socials de Menorca. Per altra banda, en el procés d'elaboració del Pla s'ha garantit la participació de les persones afectades pel pla i s'ha tingut en compte, també, l'aplicació del Pla Integral de Suport a les Famílies de les Illes Balears.

Atesa la proposta de la consellera executiva del Departament de Benestar Social i Família;

**ACORD:**

**Primer.-** Aprovar el I Pla Insular de Suport a la Família, que s'adjunta com a annex.

**Segon.-** Publicar aquest acord en el Butlletí Oficial de les Illes Balears.

**ANNEX**

**I PLA INSULAR DE SUPORT A LA FAMÍLIA DE L'ILLA DE MENORCA (2018-2021)**

**Edició i coordinació**

Departament de Benestar Social i Família. Consell Insular de Menorca

**Equip redactor:**

Comissió Específica del Ple del Consell de Serveis Socials

Observatori Socioambiental de Menorca (OBSAM). Institut Menorquí d'Estudis

**Entitats participants:**

Departament de Benestar Social i Família del Consell Insular de Menorca

Departament d'Ocupació, Projecció Econòmica, Joventut i Esports del Consell Insular de Menorca

Departament de Cultura i Educació del Consell Insular de Menorca

Departament de Serveis Generals, Participació Ciutadana i Habitatge del Consell Insular de Menorca

Departament de Medi Ambient i Reserva de Biosfera del Consell Insular de Menorca

Ajuntament de Ciutadella de Menorca

Ajuntament de Maó

Ajuntament de Sant Lluís

Ajuntament d'Alaior

Ajuntament de Ferreries

Ajuntament des Migjorn Gran

Ajuntament des Castell



Ajuntament des Mercadal

Direcció General de Planificació i Serveis Socials del Govern de les Illes Balears

Delegació Territorial de la Conselleria d'Educació del Govern de les Illes Balears

Direcció General d'Economia i Ocupació del Govern de les Illes Balears

Àrea de Salut de Menorca. IB-Salut del Govern de les Illes Balears

Col·legi de Treballadors Socials de Menorca

Col·legi d'Educadors i Educadores Socials de Menorca

Col·legi d'Infermers de Menorca

Col·legi de Metges de Menorca

Col·legi de Psicòlegs de Menorca

Col·legi de Terapeutes Ocupacionals de Menorca

Fòrum d'Immigració

Fundació per a Persones amb Discapacitat de Menorca (FPDM)

Federació d'Associacions de Veïns de Menorca

Fons Menorquí de Cooperació

Federació d'Associacions de Mares i Pares de Menorca (FAMPA)

Creu Roja Menorca

Càritas Menorca

Comissió Executiva de CCOO de Menorca

UGT Secretaria d'Afers Socials

CAEB

PIME

Observatori Socioambiental de Menorca. Institut Menorquí d'Estudis (OBSAM)

**Disseny i maquetació:**

**Impressió:**

**Dipòsit legal:**

**1. Presentació**

**2. Justificació**

**3. Marc normatiu**

**4. Polítiques públiques. Competències**

4.1. Les polítiques de suport a la família

4.2. Distribució de competències en matèria de família



4.3. Situació actual de les polítiques públiques

## 5. Marc conceptual

5.1. Concepte de família

5.2. Funcions de la família

## 6. Diagnòstic de la situació socioeconòmica de les famílies a Menorca.

Dades quantitatives recollides per l'OBSAM

6.1. La demografia i la composició de les llars de Menorca

6.2. Les condicions materials de les famílies

6.3. La conciliació familiar-laboral i les relacions familiars

6.4. La intervenció socioeducativa

6.5. L'atenció a la dependència

## 7. I Pla Insular de Suport a la Família de l'Illa de Menorca 2018-2021

7.1. Missió. Visió. Principis rectors.

7.2. Línies estratègiques marcades pel I Pla de Suport a la Família de l'Illa de Menorca 2018-2021

7.3. Accions i mesures del I Pla de Suport a la Família de l'Illa de Menorca 2018-2021

7.4. Coordinació, participació, seguiment i avaluació del Pla

7.5. Pressupost del Pla

## 8. Annexos

ANNEX I. Gràfic 1: Estructura de la població de Menorca per grups d'edat i sexe en els anys 2007 i 2017.

ANNEX II. Taula 1: Població per grups d'edat i índex d'envelliment dels municipis de Menorca, 2015.

ANNEX III. Taula 2: Estimació del nombre de famílies segons el mínim i el màxim.

ANNEX VI. Taula 3: Estimació del nombre de famílies segons l'estructura de la seva llar, 2015.

ANNEX V. Gràfic 2: Estimació del nombre de famílies segons l'estructura de la seva llar (agrupat), 2015.

ANNEX VI. Gràfic 3: Taxa de població nascuda a l'estranger, segons si són comunitaris o extracomunitaris. Municipis, Menorca i Illes Balears, 2017.

ANNEX VII. Taula 4: Nombre de declaracions per trams imposables, 2014.

ANNEX VIII. Gràfic 4: Percentatge de declaracions realitzades en els municipis de Menorca per sota dels 6.010 €, 2013-2015.

ANNEX IX. Gràfic 5: Taxa d'atur a Illes Balears, Menorca i els seus municipis, dades mensuals 2009-2017.

ANNEX X. Taula 5: Taxes netes d'escolarització dels 0 als 3 en el curs 2011/2012 per municipis.

ANNEX XI. Taula 6: Ajuts econòmics individuals concedits per al pagament de la quota de l'escolarització infantil, per municipis, 2014-2017.

ANNEX XII. Taula 7: Denúncies presentades per violència de gènere, taxa de creació de nous expedients i taxa d'atenció al Centre Assessor de la Dona de Menorca, 2010-2016.



ANNEX XIII. Taula 8: Alumnes de 0-6 anys atesos per l'Equip d'Atenció Primerenca per municipis segons si són de necessitats educatives especials (NE) o de necessitats específiques de suport educatiu (NS), 2009-2017.

ANNEX XIV. Taula 9: Cursos de formació al professorat oferts el curs 2014-2015, per nivell acadèmic.

ANNEX XV. Taula 10: Nombre d'ajuts econòmics concedits en l'àmbit socioeducatiu per municipis, 2016 i 2017.

ANNEX XVI. Taula 11: Beques menjador concedides i denegades per municipis, cursos 2015/16-2017/18.

ANNEX XVII. Taula 12: Persones amb dictamen beneficiàries pendents del pla individual d'atenció de la prestació de dependència, Illes Balears, Menorca i els seus municipis, 2011-2017.

ANNEX XVIII. Accions i mesures del I Pla de Suport a la Família de l'Illa de Menorca 2018-2021

ANNEX XIX. Organigrama

ANNEX XX. Marc normatiu

### **Presentació**

El Pla Insular de Suport a la Família 2018-2021 es configura com un document de planificació mitjançant el qual es puguin donar respostes a escala insular a les necessitats de les famílies que viuen a Menorca; a més de crear una eina de coordinació per a tots els agents implicats en la seva implementació, tant pel que fa a les administracions com a les entitats.

Es tracta d'un pla que valoritza tota la tasca que ja es du a terme i marca un full de ruta per als propers anys. És el nostre deure i la nostra obligació com a governants promoure polítiques públiques que ajudin a millorar el dia a dia dels ciutadans de Menorca. Fer-ho a partir d'un concepte de família ampli que abordi des d'una perspectiva transversal les diferents actuacions que s'han de promoure per aconseguir-ho és el nostre principal objectiu.

Per fer-ho, aquest pla disposa de tres línies estratègiques. La primera és la prevenció i promoció de les famílies i unitats de convivència per tal de promoure l'autonomia i l'apoderament familiar.

Una segona línia pretén donar suport a les famílies en situació de vulnerabilitat.

Atendre les famílies amb mancances en les seves necessitats bàsiques i donar suport a les que es troben immerses en situacions de crisi o conflictivitat social, o que atenen persones amb problemes de salut, dependents o amb diversitat funcional, ha de ser també la nostra prioritat. Treballar per afavorir la plena integració social de qualsevol persona en situació de precarietat o vulnerabilitat social és imprescindible. Com també ho és fer-ho des d'una perspectiva que situï cada persona, cada família, en el centre de la intervenció i la faci part activa del procés.

La tercera estratègia pretén crear una xarxa insular d'atenció a famílies que permeti optimitzar els recursos i potenciar el treball des d'una òptica de transversalitat que és inherent al concepte de família.

Finalment, volem agrair i felicitar totes les institucions i totes les entitats que d'una manera o una altra han participat en la redacció del Pla Insular de Suport a la Família 2018-2021 i convidar tota la societat menorquina a fer-lo seu, amb la corresponsabilitat social que a tots ens correspon.

Aquest pla permetrà que, entre tots, i gràcies especialment a l'esforç i la dedicació de tots els professionals i voluntaris que d'una manera o una altra treballen en l'àmbit de les famílies, en els pròxims anys puguem anar avançant en la millora de la qualitat de vida dels nuclis familiars, partint de la posada en marxa de nous recursos i serveis que donin resposta a les necessitats tan diverses i transversals que aquestes tenen. Com a Consell Insular de Menorca és el nostre repte i la nostra responsabilitat liderar-ho.

### **JUSTIFICACIÓ**

Les famílies, enteses com a estructures d'organització social, són una institució clau en el funcionament de la societat. Els canvis accelerats que s'han produït en les darreres dècades, i que continuen succeint, han tingut repercussions importants en la forma de configuració de les famílies, i així mateix en els papers atribuïts i exercits per cadascun dels seus membres, cosa que ha donat lloc a noves dinàmiques relacionals i estructurals.

A més, la institució familiar ha demostrat la seva fortalesa a través d'estratègies d'adaptació a aquests canvis i ha mantingut un conjunt de funcions importants, i en molts casos imprescindibles, tant per al benestar dels seus membres com per a la cohesió i el funcionament del conjunt social.



Històricament la protecció de la família ha passat per diferents fases: des d'un primer moment, en què la família era un subjecte passiu receptor, fins a l'actualitat, en què, ateses les circumstàncies socioeconòmiques limitants, es produeix un nou canvi paradigmàtic: les necessitats de les famílies requereixen noves respostes i adoptar un rol més actiu per part d'elles. El benestar de la família passa per actuacions dirigides cap al seu propi apoderament.

Les famílies tenen un paper econòmic, social i fins i tot polític imprescindible per a la cohesió i sostenibilitat social. És alhora necessària per aconseguir estabilitat i creixement econòmic; porta a terme una funció educativa clau per a la configuració d'una societat equilibrada, i exerceix una funció de solidaritat entre persones i generacions.

La Constitució espanyola de 1978, en el capítol III, referit als principis rectors de la política social i econòmica, estableix l'obligació dels poders públics d'assegurar la protecció social, econòmica i jurídica a la família, així com la protecció integral dels fills i filles sigui quina sigui l'afiliació. Igualment assenyalava que els infants han de gaudir de la protecció prevista en els acords internacionals que vetllen pels seus drets.

En resposta al mandat del Pla nacional (Pla Integral de Suport a la Família 2015-2017), el Consell Insular de Menorca assumeix amb l'elaboració d'aquest Pla Insular de Suport a la Família de l'Illa de Menorca 2018-2021 el compromís de crear un marc per a l'ordenació de les accions i mesures en matèria de política familiar d'aquesta illa, així com planificar aquestes polítiques públiques en funció de les necessitats i les demandes detectades.

L'objectiu de les polítiques socials és pal·liar les desigualtats de partida i ajudar a superar les dificultats de les famílies. L'increment de la pobresa infantil està relacionat amb aquestes greus dificultats familiars. Els fillets i les filletes mereixen una atenció i actuació especial. Les administracions públiques i totes les entitats implicades hem de garantir-ne el desenvolupament com a persones i avançar en la seva protecció. Aquest objectiu s'ha de concretar en diferents accions i mesures, com les dirigides a millorar *l'alimentació infantil*, impulsades dins l'àmbit insular, amb mesures i recursos suficients per garantir que les famílies amb menors o persones dependents al seu càrrec que es trobin en situació de necessitat tinguin cobertes les seves necessitats bàsiques d'alimentació.

Amb aquest pla es pretén obtenir una visió estratègica que unifiqui, posi en valor i ajudi a definir les línies de futur per tal de donar resposta a les necessitats de les famílies i tenir en compte les persones més vulnerables com a subjectes prioritaris d'intervenció, infants, adolescents, el jovent, persones dependents i gent gran. Sense deixar de banda altres problemàtiques transversals que afecten les estructures familiars.

## MARC NORMATIU

La Constitució espanyola garanteix la protecció a la família i així, en l'article 39.1, determina que "Els poders públics asseguruen la protecció social, econòmica i jurídica de la família". L'aplicació pràctica d'aquest principi, que fonamenta la política social i econòmica, correspon als diferents nivells de l'Administració de l'Estat (central, autonòmic o local) en els seus respectius àmbits de competència. En l'àmbit estatal resultaria molt prolix citar totes les disposicions legals que, d'una manera directa o indirecta, tenen com a finalitat millorar la situació de les famílies, compensar-ne les càrregues o contribuir al seu benestar. Basti esmentar algunes de les més recents, que assenyalen la incorporació de mesures que tracten de respondre a noves situacions familiars, seguint les recomanacions que es desprenen de recerques sobre la realitat social o bé procedeixen de diferents organismes internacionals. Entre aquestes s'expliquen la Llei per a la conciliació entre la vida familiar i laboral, la Llei de protecció a les famílies nombroses, la reforma de les prestacions de la Seguretat Social relatives a maternitat i assignacions familiars i, més recentment, la Llei de mesures de protecció integral contra la violència de gènere, la reforma integral del sistema de protecció a la infància o la llei que està en fase de redacció relativa a la protecció integral davant la violència contra la infància.

També en l'àmbit autonòmic es treballa per actualitzar el marc normatiu vigent en matèria de família i menors. N'és un exemple la recentment aprovada Llei 3/2018, de 29 de maig, del tercer sector d'acció social, o els avantprojectes de reforma de la Llei d'atenció als drets de la infància i l'adolescència de les Illes Balears i de la Llei de serveis a les persones en l'àmbit social a la comunitat autònoma de les Illes Balears.

El present pla, com no podia ser d'una altra manera, pren en consideració i desenvolupa diversos convenis, lleis i decrets, però també plans, estratègies i recomanacions tant autonòmics i nacionals com internacionals. Sense ànim exhaustiu, s'esmenten els principals textos presos en consideració a l'Annex II del present document.

## POLÍTiques PÚBLIQUES. COMPETÈNCIES

### 4.1. Les polítiques de suport a la família

Les polítiques familiars són el conjunt de mesures públiques destinades a aportar recursos a les persones amb responsabilitats familiars perquè puguin exercir en les millors condicions possibles les tasques i activitats que se'n deriven, especialment les d'atenció als fills i filles menors i als familiars dependents.

El desenvolupament de les polítiques familiars està lligat a l'Estat de Benestar, consolidat al nostre país a partir de la Constitució de 1978. Consisteix en un compromís públic de garantir una sèrie de recursos accessibles per a tota la població: pensions, ocupació, habitatge, salut, educació i serveis socials. El paper de les polítiques públiques suposa no substituir la responsabilitat de les famílies, sinó per proveir-la d'ajudes i suports que en facilitin l'apoderament i l'acompliment de les seves funcions.

És fonamental que els grans eixos de les polítiques socials i de família girin entorn de:

- **La corresponsabilitat.** Tot i que la seva situació ha millorat en els darrers anys, la dona no ha assolit un pla d'igualtat laboral ni familiar. En l'àmbit laboral, continua rebent sous menys elevats que els homes i té dificultats per accedir a determinats llocs de treball, en especial als directius.

La desigual inserció laboral de la dona no es produeix únicament en l'accés a determinats llocs de treball (segregació vertical) sinó també a determinats sectors, ocupacions i feines (segregació horitzontal). En l'àmbit familiar, continua portant el pes de la família, tot i que en el cas de les parelles joves es produeix més corresponsabilitat en l'àmbit domèstic i de criança. La crisi iniciada al voltant del 2008 tampoc no ha afavorit que s'evolucioni en les 17 polítiques d'igualtat.

Podem dir, en el dia d'avui, que existeix encara una desigualtat de gènere i de corresponsabilitat en la família.

- **La natalitat.** La baixa natalitat existent a Espanya ha generat preocupació als governs, encara que només recentment s'han introduït prestacions econòmiques i mesures fiscals. Moltes comunitats autònomes han establert també deduccions fiscals, algunes de tipus universal, altres de condicionades als ingressos, amb casuístiques molt diverses. En conjunt, les prestacions econòmiques són baixes si es comparen amb el que pretenen contrarestar, la baixa natalitat, i amb les que tenen altres països. A més, els serveis de suport són escassos, tant pel que fa a escoles de 0-3 anys com als serveis per a infants i adolescents, que són pràcticament inexistents des de la iniciativa pública. En definitiva, les famílies es constitueixen tard, l'edat mitjana aproximada de les mares supera els 30 anys quan tenen el primer infant i l'índex de fecunditat és d'un 1,27 (2013). Tot i que existeix un fort desig cap a la natalitat, la precarietat laboral i la temporalitat, juntament amb les polítiques pobres de natalitat, han condicionat aquesta taxa.

- **La parentalitat.** Actualment, tot i que les mares continuen portant el pes de la cura i l'educació dels fills i filles, hem de dirigir els esforços cap a la corresponsabilitat d'ambdós, del pare i la mare. Aleshores, més que parlar de maternitat o paternitat, és lògic utilitzar el concepte de parentalitat, reconeixent el paper indispensable que ha tingut i té la dona, com a mare, en aquesta tasca, fins i tot en molts de casos de manera solitària i sense disposar de cap altre membre de la família; i reforçant el paper del pare perquè comparteixi el rol educatiu i la presa de decisions de les qüestions relatives als fills i filles. Es tracta, en definitiva, de promoure i reconèixer una parentalitat corresponsable amb mesures que ajudin a conciliar la vida familiar, a reconèixer el valor de la maternitat, i a impulsar el rol de la paternitat i valorar-lo.

- **L'emancipació del jovent.** El procés de transició a l'edat adulta és molt difícil. La responsabilitat del procés recau sobre el nucli familiar, atès que les administracions públiques l'entenen com un problema privat. L'encara alta taxa d'atur juvenil, la falta d'habitatge assequible (l'elevat preu de l'habitatge, en especial a la nostra comunitat autònoma) i la baixa formació acadèmica i professional han condicionat aquest procés. Excepte les ajudes per accedir a habitatges de lloguer, a Espanya hi ha una absència total de polítiques que contribueixin a l'emancipació juvenil i a la formació de noves famílies. En aquestes condicions, l'emancipació juvenil resulta enormement difícil. El suport familiar és la millor xarxa de protecció social i contribueix a mitigar la situació real del jovent.

- **Les noves realitats familiars.** La família és una institució que evoluciona constantment. Per això, van apareixent noves realitats de manera progressiva que generen noves demandes i necessitats. Algunes ja estan assimilades socialment, com ara el divorci, la igualtat dels fills i filles nascuts dins o fora del matrimoni, la reproducció assistida, les parelles de fet, els matrimonis homosexuals, les famílies monoparentals, les famílies amb fills o filles adoptats o en acolliment i les famílies nombroses; mentre que altres realitats, com ara la custòdia compartida, encara són objecte de debat.

#### 4.2. Distribució de competències en matèria de família

La Constitució espanyola assenyalava que els poders públics han d'assegurar la protecció social, econòmica i jurídica de la família. Aleshores, les administracions públiques —estatal, autonòmiques i locals— han de proporcionar suports econòmics i tècnics a les famílies per al desenvolupament de les seves responsabilitats i funcions, la qual cosa requereix una adequada i eficaç coordinació i cooperació interinstitucionals.

Totes les administracions públiques realitzen actuacions destinades a la protecció de la família.

En el cas de l'**Administració central** són les següents:

Prestacions per prevenir o reparar situacions o estats de necessitat per pèrdua d'ingressos o excés de despeses:  
- Prestacions econòmiques per naixement o adopció de fills/filles,

- Prestacions familiars per fill o filla, o persona menor d'edat acollit/da a càrrec,
- Permisos parentals o altres permisos o beneficis per raons familiars,
- Excedència per cura de fills/filles, persones menors d'edat acollits/des o familiars.

#### Ajudes en matèria d'ocupació

- Beneficis fiscals
- Ajudes socials a famílies nombroses i ajudes socials a famílies monoparentals.
- Prestacions socials del sistema públic de serveis socials a les famílies (que, conjuntament amb sanitat, educació, renda i seguretat social, formen part de l'estat de benestar social)
- Ajudes per a famílies amb persones en situació de dependència; ajudes per impagament de pensions d'aliments en situació de separació o divorci; beques i ajudes a l'estudi del Ministeri d'Educació, Cultura i Esport; ajudes en matèria d'habitatge, i ajudes socials per algunes malalties

Font: Guia d'ajudes socials per a les famílies 2014. Ministeri de Sanitat, Serveis Socials i Igualtat

L'Estatut d'autonomia de les Illes Balears, en l'article 30.16, assenyalava que la **Comunitat Autònoma** té la competència exclusiva en protecció social de la família i conciliació de la vida laboral i familiar.

- Actuacions fiscals:
- Per a contribuents d'edat igual o superior a 65 anys,
- Per naixement i adopció nacional o internacional de fills/filles,
- Per a declarants amb discapacitat física, psíquica o sensorial, o amb descendents d'aquesta condició.
- Planificació i coordinació general dels serveis de família; reglamentació normativa
- Polítiques de promoció i suport a les famílies i a les unitats de convivència i reinserció social

Font: Guia d'ajudes socials per a les famílies 2014. Ministeri de Sanitat, Serveis Socials i Igualtat

En la seva cartera bàsica de serveis (Decret 66/2016, de 18 de novembre) el Govern Balear recull un punt específic de prestacions per als menors i les famílies:

#### **Prestacions per a menors i famílies**

- Servei de mediació familiar.
- Servei de punt de trobada familiar en compliment de resolucions judicials.
- Servei de formació per a la competència familiar.
- Servei d'integració social, laboral i educativa, alternatiu al sistema escolar ordinari
- Servei de tractament a infants víctimes d'abusos sexuals.
- Servei d'habitatge d'emancipació per a persones majors de divuit anys que han estat tutelades per l'Administració o sotmeses al compliment d'una mesura judicial.
- Servei d'acompanyament per a joves que han estat subjectes a mesures administratives i/o judicials.

En l'àmbit de l'**Administració del Consell Insular i dels ajuntaments**, com estableix el sistema públic de serveis socials mitjançant el Pla Concertat de Prestacions Bàsiques, i les diferents lleis de transferències cap als consells insulars, les prestacions i els serveis que ofereixen, i que comporten actuacions envers les famílies, són:

- Tots els municipis ofereixen suport a les famílies mitjançant el Pla de Prestacions Bàsiques (sistema públic de serveis socials), amb informació, orientació, assessorament, servei d'ajuda a domicili, equips municipals d'intervenció familiar (en endavant EMIF), etc.
- Les prestacions més específiques de suport a les famílies es realitzen en els municipis i els consells insulars. És aquí on trobam més diversitat de recursos i serveis o programes, que es detallen a continuació:

- Informació i orientació:
- Ajuda a domicili i suport a la unitat de convivència
- Prestacions tècniques
- Allotjament alternatiu
- Prevenció i inclusió social
- Foment de la solidaritat i la cooperació social
- Reconeixement de la condició de família nombrosa
- Ordenació de la protecció de menors



- Polítiques de promoció i suport a les famílies i a les unitats de convivència i reinserció social

## MARC CONCEPTUAL

### 5.1. Concepte de família

La família és el resultat de les diferents realitats culturals que ens envolten, així com de les diferents formes d'organització social que la modulen.

Les persones neixen i es desenvolupen en família, on troben la seva identitat i el seu espai de protecció i desenvolupament. D'aquí, el paper estratègic de la família com a entitat fonamental en el desenvolupament educatiu individual.

La família, segons l'article 16 de la Declaració Universal dels Drets Humans, és l'element natural, universal i fonamental de la societat, i té dret a la protecció de la societat i de l'estat. Els lligams principals que defineixen una família són de dos tipus: *d'afinitat*, derivats de l'establiment d'un vincle reconegut socialment, com el matrimoni i altres formes de convivència, com és el cas de les parelles estables, i de *consanguinitat*, com la filiació entre pares/mares i fills/filles. També pot diferenciar-se segons el grau de parentiu entre els membres.

Pel que fa a la regulació de la família, la Constitució reconeix les diferents formes de vincle de parella. Els reconeix el dret a la protecció i garanteix el respecte a la igualtat i la dignitat de tots els membres.

Els canvis en els models de família a Espanya, com en la resta dels països occidentals, s'ha produït en un breu període de temps, una diversificació de les formes familiars, així com de les maneres de convivència, que s'aparten del model rígid i unilineal que era característic en etapes anteriors. Aquest canvi tan ràpid sol valorar-se en general com una situació de crisi de la família i provoca reaccions diverses.

Malgrat la intensitat de les seves transformacions i les del context que l'envolta, la família gaudeix de bona salut. La xarxa familiar és un recurs bàsic no només per als infants, sinó també per als adults en diferents etapes de la seva vida. La família és un escenari viu de solidaritats i un instrument de cohesió social, i no només manté la seva consistència, sinó que en la pràctica ha vist reforçat el seu paper en la societat. Situada al centre dels canvis socials, la família és actualment diferent i plural i està immersa en un procés d'adaptació dinàmic influenciat per les transformacions demogràfiques i culturals que s'han produït i continuen succeint al seu voltant.

A escala general, en el context de les societats europees així com en l'espanyola, els canvis més significatius que s'observen en la família, quant als aspectes sociodemogràfics, es refereixen als canvis en la *població*, com ara l'augment de l'esperança de vida, gràcies a les millores en l'atenció a la salut i en les condicions de vida. Així mateix, augmenten les possibilitats d'ajudar els fills i filles, tant els que encara no s'han emancipat, com els que han format una llar i tenen descendència. També destaca el descens de la fecunditat: actualment es tenen menys fills i filles, i a edats més tardanes, i això malgrat l'alta valoració de la paternitat i la maternitat, i el fet que en general s'expressa el desig de tenir més fills i filles, que els que finalment es tenen. Tenim el descens de la nupcialitat i l'increment de l'edat del matrimoni, i tot i que encara continua essent aquesta la forma dominant de formar parella cal destacar el creixement del nombre d'unions lliures, però també l'augment de les ruptures matrimonials, juntament amb la possibilitat que hi hagi fills i filles menors d'edat embolicats en els processos de ruptura. Finalment tenim les migracions: la presència de persones estrangeres de diferents nacionalitats i entorns culturals impedeix fer generalitzacions respecte al model de família immigrant, si bé és cert que poden donar-se en aquest grup formes familiars que es troben en reculada entre la població autòctona, com les llars sense nucli o les llars extenses i múltiples.

Hem de tenir en compte que no totes les llars impliquen una estructura familiar i de vegades són altres factors, com les dificultats d'accés a l'habitatge, que poden provocar la necessitat de conviure en un mateix espai.

Altres aspectes sociodemogràfics es refereixen als canvis en les *llars*: augmenta el nombre de llars i en disminueix la grandària (persones per llar), i també quant als tipus de llar creix el nombre de les unipersonals, compostes sobretot per persones majors de 65 anys, però també de les integrades per persones de menys edat, efecte més de les ruptures matrimonials o de parella que de l'emancipació primerenca del jovent.

### 5.2. Funcions de la família

La família, en la societat actual, té importants tasques relacionades directament amb la preservació de la vida humana mitjançant la socialització, l'autonomia i la identitat dels membres, així com amb el desenvolupament i el seu benestar i cohesió.

Aquestes funcions es distribueixen, bàsicament, entre els mateixos membres en particular i davant la societat en general. Així doncs, les funcions principals de la família són la *funció biològica*, relacionada principalment amb la sexualitat i amb la reproducció i la cria humana; la *funció educativa*, que inclou l'educació i la formació integral dels membres, així com la preparació dels fills i filles per a la formació de les seves pròpies unitats familiars; la *funció econòmica*, referida a la satisfacció de les necessitats materials bàsiques; la *funció solidària i de suport*, amb el desenvolupament de l'ajuda mútua intrafamiliar i extrafamiliar, en especial en moments de crisi; la *funció protectora*, la prestació de seguretat, en especial als membres més vulnerables, així com el manteniment de la pròpia identitat i la cohesió familiar; la *funció afectiva i sexual*, relacionada amb la satisfacció de necessitats emocionals, reconeixement, suport, amor, lleialtat, etc., i la



*funció social*, la transmissió de la cultura, els valors, les tradicions, les normes i els principis bàsics d'integració social, així com la col·laboració en la millora de la societat i l'ajuda a altres famílies de l'entorn.

Tot aquest conjunt de funcions fan de la família l'eix vertebrador de múltiples realitats i possibilitats entre els membres. Per exemple, els pares i mares exerceixen un rol de promoció envers els seus fills i filles i, alhora, són subjectes actius de processos de desenvolupament personal. La família s'entén així com a promotora de diversos escenaris: un on es construeixen persones adultes; un altre de preparació per afrontar reptes i assumir responsabilitats i compromisos; un de trobada intergeneracional on els adults amplien el seu horitzó vital i formen un pont cap al passat (la generació dels avis/àvies) i cap al futur (la generació dels fills/filles), i un on trobar una xarxa de suport social per a les diverses transicions vitals que ha de fer la persona adulta.

Pel que fa al paper de la família com a agent de criança i socialització, hem de dir que convertir-se en mare o pare suposa la posada en marxa d'un projecte vital educatiu, relacionat amb el cicle vital, així com una alta implicació personal i emocional; a més, suposa omplir de contingut el projecte educatiu durant tot el procés de criança i educació dels fills i filles.

Amb relació als fills i filles, trobam quatre funcions bàsiques de la família, des del naixement fins a l'emancipació: en primer lloc, assegurar-los la supervivència, el creixement i la socialització en les conductes bàsiques de comunicació, diàleg i simbolització; en segon lloc, aportar-los un clima d'afecte i suport, sense els quals el desenvolupament psicològic no resulta possible; en tercer lloc, oferir-los l'estimulació que els faci éssers amb capacitat per relacionar-se de manera competent amb el seu entorn físic i social, així com per respondre a les demandes i les exigències plantejades per a l'adaptació al món en el qual els toca viure, i en quart lloc, prendre decisions respecte a l'obertura cap a altres contextos educatius que hauran de compartir amb la família la tasca d'educació dels fills i filles, com, per exemple, l'escola.

En conclusió, es fa imprescindible el reconeixement de la família per part de les institucions públiques i les entitats socials pel paper fonamental que desenvolupa com a garantia de cohesió social i solidaritat intergeneracional, i per les funcions educativa i socialitzadora, de suport i de seguretat que té.

## **DIAGNÒSTIC DE LA SITUACIÓ SOCIOECONÒMICA DE LES FAMÍLIES A MENORCA**

En aquest apartat es fa un resum de les dades més rellevants disponibles fins a la data per al Pla de família amb dades de l'estudi *Indicadors per a la diagnosi social de Menorca* i del Sistema d'Indicadors de Benestar Social i Serveis Socials, elaborats per l'OBSAM, a fi d'identificar els reptes que ha d'afrontar el Pla.

### **6.1. La demografia i la composició de les llars a Menorca**

Comparant la població de Menorca en un àmbit temporal de deu anys (2007-2017), la característica demogràfica més destacada és l'envelliment de la població. Com s'observa en el gràfic 1, l'any 2017 hi ha una major proporció de població major de 40 anys en detriment, principalment, dels grups d'edat compresos entre els 25 i els 34 anys. Dos són els factors que expliquen aquest procés: la natalitat i la migració.

Gràfic 1: Estructura de la població de Menorca per grups d'edat i sexe en els anys 2007 i 2017. Unitats: %. Font: IBESTAT. Elaboració: OBSAM (Veure annex I).

L'any 2016 es produïren vuit naixements per cada mil habitants (8,2 ‰) a Menorca.

Aquesta xifra és gairebé quatre punts inferior que fa deu anys, fruit d'una tendència constant a la baixa, especialment a partir del 2010, i un punt i mig més baixa que la mitjana balear. Maó i Ciutadella són els municipis amb una taxa més elevada, al voltant del 9‰.

En canvi, es Migjorn Gran i es Mercadal són els municipis on es registren menys naixements, amb uns valors per sota del 6‰.

Aquest fet va en consonància amb el nombre de fills i filles per dona, que és de l'1,2 (quan l'índex de reemplaçament, és a dir el nombre mitjà de fills i filles per dona per sota del qual la població ja no es reemplaça i comença a disminuir, és del 2,1).

Anualment des de l'any 2012 a Menorca hi ha més persones que se'n van que no que venen, entre el 2‰ i el 5‰ per cada mil habitants.

Aquesta situació és la inversa de la que es vivia en els anys anteriors a la crisi econòmica, en els quals la taxa de migració era positiva i se situava en valors per damunt del 20 ‰. En el conjunt de les Illes Balears, la reducció de la taxa també disminuï significativament entre el 2007 i el 2011, però, a diferència de Menorca, en els darrers quatre anys ha recuperat els valors d'abans de la crisi.

Per tant, si la taxa de natalitat i de migració es mantenen amb els valors actuals, la tendència a l'envelliment de la població continuarà augmentant de manera pronunciada.

Tal com es mostra en la taula 1, en el conjunt de Menorca hi ha més població de persones majors de 65 anys que no de menors de 15 anys, i els municipis des Migjorn Gran, es Mercadal i Sant Lluís són els que presenten un índex d'envelliment més elevat. Si ens fixam des de la

perspectiva de gènere, l'índex d'envelliment és significativament superior en les dones (124 majors de 65 anys per cada cent menors de 15 anys) que la dels homes (amb un valor de 100, que indica una proporció d'igualtat amb els menors de 15 anys).

Taula 1: Població per grups d'edat i índex d'envelliment dels municipis de Menorca, 2015. Unitats: població i percentatge. Font: IBESTAT. Elaboració: OBSAM (veure annex II).

Segons l'estimació en la diagnosi social realitzada per l'OBSAM del nombre de famílies que vivien a Menorca l'any 2015, s'estableix un mínim de 30.000 famílies i un màxim de 37.000. En la taula que ve a continuació s'assenyala l'estimació del nombre de famílies per municipis.

Taula 2: Estimació del nombre de famílies segons el mínim i el màxim. Unitats: famílies. Fonts: Cens de població i habitatges 2011 (INE), revisió padró municipal d'habitants 01/01/2015 (IBESTAT) i pressió humana diària a partir del registre de passatgers dels ports i l'aeroport de Menorca. Elaboració: OBSAM (veure annex III).

La meitat de les llars es formen entre les parelles amb algun fill i/o filla menor de 25 anys i les parelles sense fills i/o filles. Altres composicions de les llars de Menorca que cal destacar són: el 10 % són persones grans que viuen soles, majoritàriament dones; el 9 % són famílies monoparentals, i el 7 % són famílies on tots els fills i/o filles tenen 25 anys o més.

Taula 3: Estimació del nombre de famílies segons l'estructura de la seva llar, 2015. Unitats: valors absoluts i percentatges. Fonts: Cens de població i habitatges 2011 (INE), revisió padró municipal d'habitants 01/01/2015 (IBESTAT) i pressió humana diària a partir del registre de passatgers dels ports i l'aeroport de Menorca. Elaboració: OBSAM (veure annex IV).

Gràfic 2: Estimació del nombre de famílies segons l'estructura de la seva llar (agrupat), 2015. Unitats: %. Fonts: Cens de població i habitatges 2011 (INE), revisió padró municipal d'habitants 01/01/2015 (IBESTAT) i pressió humana diària a partir del registre de passatgers dels ports i l'aeroport de Menorca. Elaboració: OBSAM (veure annex V).

Actualment Menorca té un 15 % de la població nascuda a l'estranger, 5 punts per davall el conjunt de les Illes Balears. Es Mercadal i Sant Lluís són els dos municipis amb més població estrangera, amb un 25 %, i superen la mitjana menorquina i balear. En canvi, Ferreries es troba en la situació oposada i només un 5 % de la seva població és estrangera.

Gràfic 3: Taxa de població nascuda a l'estranger, segons si són comunitaris o extracomunitaris. Municipis, Menorca i Illes Balears, 2017. Unitats: %. Font: IBESTAT. Elaboració: OBSAM. (veure annex VI).

## 6.2. Les condicions materials de les famílies

Les dades de pobresa de què disposem només estan disponibles per a les Illes Balears.

Com a referència, segons l'informe sobre l'exclusió i els desenvolupament social a les Illes Balears del 2014 (amb dades de l'any anterior) de la fundació FOESSA, el 10% de les llars a les Illes Balears se situarien en exclusió severa i un 18 % en exclusió moderada.

Segons l'Institut Nacional d'Estadística, l'any 2016 la taxa de pobresa (sense lloguer imputat) a les Illes Balears era d'un 15 %, set punts menys que la mitjana estatal. Pel que fa a la taxa de pobresa infantil, des del 2009 se situa per damunt el 30 %.

La dada de què disposem per a Menorca és el nombre de declaracions per trams imposables entre els anys 2013 i 2015. Segons aquestes, a Menorca el 27% corresponen a declaracions per sota dels 6.010 €, tram en el qual es trobarien els col·lectius més vulnerables econòmicament de la societat. Destaca l'increment en 5 punts percentuals respecte a l'any anterior de les rendes inferiors per sota dels 6.010 €. Ciutadella és el municipi amb una major proporció de declaracions en aquest tram, tot i que la diferència entre els municipis no és significativa.

Taula 4: Nombre de declaracions per trams imposables, 2014. Unitats: euros i %. Font: Agència Tributària Espanyola. Elaboració: OBSAM (veure annex VII).

Gràfic 4: Percentatge de declaracions realitzades en els municipis de Menorca per sota dels 6.010 €, 2013-2015. Unitats: %. Font: Agència Tributària Espanyola. Elaboració: OBSAM (veure annex VIII).

Menorca presenta actualment una taxa d'atur d'entre el 17 % en temporada baixa i un 7 % en temporada alta. Aquesta taxa és significativament més baixa que les registrades entre els anys 2012 i 2014, període en el qual la taxa es movia entre el 15 i el 25 %. Es Castell és el municipi que registra, de manera diferenciada, una taxa més elevada, entre el 15 i el 25 % en el darrer any. En canvi, Ferreries és el municipi amb una taxa més baixa, entre el 5 i el 10 %, mentre que es Mercadal és el que registra una menor taxa en temporada alta, del 4 %.

Per gènere, per tots els municipis i per tots els trimestres analitzats l'atur és major en el cas de les dones, amb una diferència que es mou entre l'1 i el 3%. Entre les dones, les ocupacions amb un major atur a l'any 2015 corresponen al sector serveis. Per als homes, a més del sector serveis, hi té una forta presència el sector de la construcció.

Gràfic 5: Taxa d'atur a Illes Balears, Menorca i els seus municipis, dades mensuals 2009-2017. Unitats: %. Font: SOIB. Elaboració: OBSAM (veure annex IX).

Finalment, unes altres dades importants per conèixer l'impacte de la pobresa són les que provenen dels registres oficials dels serveis socials comunitaris bàsics i de les entitats socials. Aquestes dades reflecteixen la pobresa detectada i en destaquem les següents:

- El nombre de titulars de la renda mínima d'inserció l'any 2017 van ser de 293. Això són 142 menys respecte a l'any anterior i 227 menys respecte al 2014, any en el qual hi hagué el màxim nombre de registrats, amb 520. S'ha de tenir en compte que l'any 2016 s'introdueix la renda social garantida, que ha d'anar substituint l'RMI. En tot cas, en aquest any només n'hi va haver a Menorca 14 titulars. Per perfil de risc, el col·lectiu més destacat són els que han acabat la prestació d'atur, que representen el 20 %. També destaquen les famílies monoparentals, amb un 11 %; les persones en exclusió social severa, amb un 9%, i les persones immigrants, amb un 7%. En el darrer any no hi ha diferències des de la perspectiva de gènere, situació que contrasta amb el període del 2006 al 2010, en el qual hi predominaven de manera significativa les dones.

- Des de l'any 2016 existeix una nova prestació per atendre les necessitats socials de determinats nuclis familiars, anomenada renda social garantida. El desembre de 2017, s'han tramitat 557 sol·licituds, de les quals 256 són estimatòries (que es corresponen amb el nombre de persones titulars), 12 suspeses, 57 denegatòries i 183 en tràmit. La ràtio de sol·licituds per cada mil persones de 25 a 64 anys és de 10,41, per sota de Mallorca (18,39) i per sobre d'Eivissa (5,13) i de Formentera (3,59). Per municipis, Maó i es Castell són els únics situats per sobre de la mitjana de Menorca, amb 15,18 i 12,52 respectivament.

El nombre d'ajudes econòmiques individuals que atorguen els Serveis Socials Comunitaris Bàsics s'han més que doblat respecte als anys anteriors a la crisi i van arribar a les 1.538 ajudes l'any 2016. Però en el darrer any han disminuït de manera significativa i l'any 2017 se'n van concedir 948. Aquesta disminució s'ha donat principalment en les ajudes a l'habitatge, que han passat de les 709 del 2016 a les 293 del 2017. Tot i així, les d'habitatge continuen essent les més importants, seguides de les ajudes a les activitats educatives, amb 281, i a la manutenció, amb 210. Des de la perspectiva de gènere, el 70% dels sol·licitants són dones. Això pot ser degut, entre d'altres factors, pel fet que és la dona que acut als serveis socials per sol·licitar ajut econòmic per als membres de la seva unitat familiar; i pel fet que el 30% són famílies monoparentals, de les quals la majoria són dones.

Respecte a les ajudes concedides per les entitats del tercer sector, Càritas Menorca atorgà l'any 2015 un total de 546 vals d'aliments, 226 d'ajudes econòmiques per a aliments i 217 d'ajudes econòmiques per a subministrament. Entre el 62 i el 66 % dels beneficiaris de cadascuna d'aquestes ajudes eren famílies amb fills i filles a càrrec. Per la seva banda, l'any 2014 la Creu Roja va atorgar 867 vals d'aliments (que beneficiaren un total de 1.864 persones), 464 de roba, 696 en productes d'higiene, 161 de joguets i 43 de material didàctic.

Càritas Menorca va atendre l'any 2017, en el conjunt dels serveis que ofereix, 1.715 persones, 69 persones menys que l'any anterior. D'aquestes, un 60 % són dones, que pot ser explicat pels motius exposats anteriorment.

Per tant, tot i que en els darrers dos anys hi ha una certa millora de la situació socioeconòmica de les famílies, hi ha una part important de la població, al voltant d'una quarta part, que, ja sigui per motius de dificultat d'accés al mercat laboral o per la precarietat en el seus contractes laborals, es troba en una situació de vulnerabilitat social.

### 6.3. La conciliació familiar-laboral i les relacions familiars

Actualment, un dels motors més potents del canvi familiar és l'augment de la participació femenina en el mercat de treball. Així, l'any 2015, la taxa de dones afiliades a la Seguretat Social respecte al total va ser del 48 % en temporada alta i del 45 % en temporada baixa.

No obstant això, les dades de què disposam relatives a les Illes Balears indiquen que mantenen una elevada responsabilitat en la cura de la llar i dels infants. Segons les dades de l'Institut de la Dona i per a la Igualtat d'Oportunitats del Govern espanyol, per sobre del 95% dels permisos per maternitat, paternitat i d'excedència per a la cura dels fills i filles a les Illes Balears i Espanya són assumits per les dones. Quan es tracta de les excedències per la cura de familiars, la diferència es redueix, però encara és significativament desigual, ja que són entre el 75 i el 85 % de les dones que s'acullen a aquest dret.

Si ens fixam en l'ús del temps lliure l'any 2016, segons la fundació GADES, el 35 % de les dones manifesten no tenir gairebé temps lliure, cinc punts més que els homes, i el 28 % el dedica a la família, quan en els homes és només del 9 %. En aquest dos aspectes, el percentatge de dones ha augmentat respecte al 2008, mentre que en el cas dels homes es manté o fins i tot disminueix lleugerament. En canvi, la proporció d'homes que es dediquen a activitats relacionades amb el descans, l'amistat i les aficions és clarament superior respecte a les dones.

Una de les polítiques importants en la conciliació i en la qual Menorca ha estat capdavantera és l'escolarització en l'etapa de 0 a 3 anys. L'informe 1/2016 de l'Observatori de la Infància i la Família de Menorca, basat en les dades de l'informe d'actualització del Pla i mapa escolar 2012, indica la pèrdua fins a un 25 % de l'escolarització dels infants en el tercer any de vida, que afecta sobretot els infants amb més precarietat social. Si l'índex de referència fixat per a l'etapa de 2 a 3 anys és del 85 %, la realitat és del 76 %.

Taula 5: Taxes netes d'escolarització dels 0 als 3 en el curs 2011/2012 per municipis. Unitats: percentatge. Font: Informe d'actualització del pla i mapa escolar 0-3 anys de Menorca, de l'Observatori de la Infància i la Família de Menorca, juny de 2012. Elaboració: Observatori de la Infància i la Família de Menorca (veure annex X).

Una de les polítiques públiques per promoure l'escolarització dels infants són els ajuts econòmics. L'any 2014 des del Departament de Benestar Social es feu l'informe de serveis socials del CIM sobre com es distribueixen les ajudes econòmiques per l'escolarització al primer cicle d'educació infantil a Menorca. Aquest informe recull que el nombre de beques concedides el 2013 variava molt entre els municipis. Pel que fa als dos més grans, un hi destinà 15.912 € per a 13 beques, mentre que l'altre hi invertí 45.183 € per a 52 beques.

Es Mercadal i Alaior hi destinaren 8.900 i 10.906 € respectivament. Seguint el mateix informe, indica que una part important de la població no pot accedir a beques, ja que es pot donar el cas que una família tingui dret a beca però que no la pugui aprofitar perquè no té la capacitat econòmica per fer front a la resta de la quota.

Des de l'elaboració d'aquest informe, el 2015 fou l'any que el Departament de Benestar Social i Família atorgà més ajuts, 81 per un import total de 50.645,63 €. L'any següent disminuï a 66 ajuts per un import de 39.656,36 € i en el darrer any només se'n concediren 7 per un import de 2.794,50 € (tot i que s'ha de tenir en compte que hi falten les dades relatives a Maó). Maó és, amb diferència, el municipi que concedeix més ajudes des del Departament de Benestar Social i Famílies per a l'escolarització infantil, 72 el 2015 i 38 el 2016. Es Castell, Ferreries, es Migjorn Gran i Sant Lluís no atorgaren cap ajut l'any 2017.

Taula 6: Ajuts econòmics individuals concedits per al pagament de la quota de l'escolarització infantil, per municipis, 2014-2017. Unitats: nombre d'ajuts i euros. Font: Departament de Benestar Social i Família del CIM. Elaboració: OBSAM (veure annex XI).

Passant a les relacions conflictives en l'entorn familiar, ens centrarem a assenyalar els casos detectats en què hi ha una problemàtica motivada per un dels tres motius següents: la violència de gènere, la violència a menors i la drogoaddicció.

El Centre Assessor de la Dona obrí 140 nous expedients l'any 2016. Aquesta xifra és similar a la dels tres anys anteriors, i significativament menor respecte als anys 2005 i el 2011, en els quals s'obrien entre 200 i 300 expedients nous. Si posam el nombre d'expedients creats en relació amb el nombre de denúncies presentades el mateix any, observam que els expedients creats representen un 79 % de les denúncies presentades.

Aquest percentatge és, però, variable segons els anys, ja que s'ha de tenir present que les dones que presenten denúncia no tenen obligació d'acudir al Centre de la Dona. Tot i així, es considera positiu que s'utilitzi aquest recurs, la qual cosa fa que la cobertura actual sigui correcta.

Taula 7: Denúncies presentades per violència de gènere, taxa de creació de nous expedients i taxa d'atenció al Centre Assessor de la Dona de Menorca, 2010-2016. Unitats: denúncies, expedients i tant per mil. Font: Centre Assessor de la Dona i CGPJ. Elaboració: OBSAM (veure annex XII).

Respecte a la violència contra els i les menors, el Servei Insular de Família va valorar 134 casos durant l'any 2017, que suposa gairebé un terç respecte al total de recepcions rebudes per aquest servei. La majoria dels casos, un 45 %, són per negligència familiar. El maltractament emocional, el maltractament físic, el maltractament físic i emocional i l'abús sexual tenen un percentatge similar, entre l'11 % i el 15 %. Finalment, la sol·licitud de guarda només representa un 3 %.

Finalment, l'evolució del percentatge de persones en tractament de desintoxicació en el Servei Coordinador de Drogodependències ha estat irregular al llarg de la dècada passada. A l'any 2017 es van tractar 412 persones, vint-i-cinc persones més que l'any anterior, però essent encara de les xifres més baixes des del 2006. El 81% de les persones tractades són homes, essent les principals addicions l'alcohol i els psicoestimulants (sumant entre els dos el 50% dels casos).

Per tractar les problemàtiques en el si de l'àmbit familiar, existeixen els equips municipals d'intervenció familiar i comunitària (EMIF). La seva tasca consisteix a fer les mediacions necessàries en situacions de conflicte familiar, promoure canvis en les dinàmiques relacionals de les famílies i oferir estratègies i habilitats que faciliten les seves tasques educatives.

En el marc d'aquesta tasca, A l'any 2017 els Equips Municipals d'Intervenció Familiar van obrir 427 expedients en tota Menorca, que representa l'1,2 % de les famílies censades el 2011. Es Mercadal i Sant Lluís són els municipis que presenten una taxa més elevada, al voltant del 4 %. En canvi, Es Migjorn Gran i Ciutadella són els que presenten una taxa més baixa, per davall del 0,5%. Si s'observen les



intervencions realitzades a nivell familiar en el conjunt de Menorca, les més freqüents són les relacionades amb les dificultats amb fills entre els 13 i els 18 anys i entre el 4 i els 12 any, representant entre ambdues gairebé la meitat de les intervencions realitzades. També destaca les dificultats generades per la separació de progenitors, en un 17% dels casos.

Tot i no poder definir clarament una tendència, les dades indiquen la persistència de problemes conductuals i relacionals, manifestats de diferents formes, en el si d'una part de les famílies de Menorca. La crisi econòmica pot ser un factor d'inestabilitat, però pensam que el problema estructural és una falta de models culturals alternatius que cohesionin les famílies i les comunitats.

#### 6.4 La intervenció socioeducativa

L'educació és un àmbit estratègic per detectar problemes socials de les famílies i treballar per afavorir la igualtat d'oportunitats i la integració social. Així ho demostren, per exemple, les dades de l'Equip d'Atenció Primerenca (EAP), amb la tendència creixent d'alumnes de 0 a 6 anys atesos. Segons l'informe de l'EAP, aquesta tendència es deu a la detecció d'alumnes amb necessitats específiques de suport educatiu, significativament a partir del curs 2014-2015, en què es comencen a aplicar les bonificacions en les quotes de les escoles i molts infants i famílies que no podien accedir a una plaça escolar de 0-3 anys es fan visibles en aquesta etapa educativa. En aquest moment, hi ha molts més infants amb aquesta tipologia de detecció (91 l'any 2017) que no amb necessitats educatives especials (44 el mateix any).

Taula 8: Alumnes de 0-6 anys atesos per l'Equip d'Atenció Primerenca per municipis segons si són de necessitats educatives especials (NE) o de necessitats específiques de suport educatiu (NS), 2009-2017. Unitats: alumnes. Font: Equip d'Atenció Primerenca. Elaboració: OBSAM (veure annex XIII).

Per una bona detecció i gestió dels casos, també és important una bona formació del professorat. Dels 97 cursos de formació al professorat realitzats el 2014-2015, un total d'11 eren d'educació emocional i només 4 tenien relació amb l'atenció a la diversitat. Dintre d'aquesta àrea, només un tractava el tema de la pobresa. El curs s'anomenava "Infància i pobresa", dirigit al professorat d'infantil, amb una durada de 8 h, al qual es van inscriure 15 professors i 9 van obtenir el certificat d'assoliment.

Taula 9: Cursos de formació al professorat oferts el curs 2014-2015, per nivell acadèmic. Unitats: cursos. Font: Centre de Formació del Professorat (CEP). Elaboració: OBSAM (veure annex XIV).

Passant a l'àmbit de l'educació no formal i informal, hi ha un conjunt de programes dirigits específicament als infants i als i les joves en situació de major vulnerabilitat social. Sense ser exhaustius, a causa de la dispersió de les dades, a continuació fem referència a algunes de les dades dels diferents programes d'intervenció socioeducativa dirigits a aquest sector de la població:

Programa de Pedagogia Intensiva. Destinat al jovent d'entre 12 i 18 anys, dels diferents municipis de Menorca, especialment a adolescents que participen en algun procés terapèutic o programa socioeducatiu dins serveis socials comunitaris bàsics, relacionat amb l'adquisició d'habilitats socials o qualsevol jove que sigui proposat pel seu educador o educadora de referència.

La metodologia d'aquest projecte col·lectiu es basa en la participació activa del jovent, en l'aprofitament dels recursos naturals de l'entorn que ens permet l'illa i en el treball en equip. Durant el 2015 cada educador o educadora ha treballat durant tot el curs amb el grup de joves que ha considerat i gradualment s'ha creat la composició del grup definitiu amb vista a una activitat final de l'estiu, que aquest any ha estat una ruta en caiac durant 3 dies pel nord de l'illa (del 29 de juny a l'1 de juliol del 2015).

L'any 2015 hi van participar 18 joves: 5 de Sant Lluís, 4 des Mercadal, 3 d'Alaior, 3 de Ferreries i 3 des Castell.

Programa REPARA. Aquest projecte surt arran de la necessitat que detecten els EMIF de poder oferir una alternativa real i adaptada a les expulsions d'alguns joves de secundària, ja que en els darrers anys ens adonam que han crescut en nombre i temps de duració.

Una vegada esgotades totes les vies de què disposa l'institut i arribat al punt que se l'hagi d'expulsar del centre, es vol oferir al o la jove i a la família l'opció de participar en aquest programa per tal de donar una oportunitat als joves de poder reparar la seva expulsió mitjançant unes activitats acordades amb les famílies, amb l'IES i amb l'educador o educadora dels serveis socials. Els Serveis Socials de Ferreries atengueren 3 joves i es Mercadal 1.

Reforç escolar. Són espais d'estudi on donar suport als alumnes amb dificultats socioeconòmiques en el seu procés d'aprenentatge. En total 122 infants han emprat aquest servei a Menorca. Els gestionats per Càritas Menorca va atendre 64 fillets i filletes a Maó i 31 a Ciutadella, mentre que els gestionats pels Serveis Socials Comunitaris Bàsics n'atengueren 15 as Migjorn Gran i 12 as Castell.

Centre Obert. És un programa propi de Càritas Menorca que consisteix en un espai socioeducatiu per realitzar activitats educatives i de lleure per a persones en situació d'exclusió social. L'any 2015 un total de 95 infants i joves de Menorca participaren en aquest programa, dels quals 45 a Maó i 41 a Ciutadella.





El debat és fins a quin punt tenen un impacte positiu els programes específics per als col·lectius vulnerables. En tot cas, el que resulta desitjable és arribar al màxim d'integració social en els espais educatius compartits per tots (siguin formals, no formals o informals), en els quals les barreres socioeconòmiques no suposin un impediment. La política d'ajuts econòmics és una de les més aplicades per aconseguir aquest objectiu. A Menorca l'any 2017 es van atorgar 281 ajudes, 34 menys que l'any anterior (tenint en compte, però, que no disposam encara de les dades d'ajuts a les escoles infantils de Maó).

Més de la meitat dels ajuts van dirigits a activitats extraescolars i escoles d'estiu, que han passat de 140 a 180 en aquests dos anys, i els ajuts a menjador escolar han passat de 94 a 67. Maó és el municipi que més ajuts concedeix.

Taula 10: Nombre d'ajuts econòmics concedits en l'àmbit socioeducatiu per municipis, 2016 i 2017. Unitats: nombre d'ajuts. Font: Departament de Benestar Social i Família CIM. Elaboració: OBSAM (veure annex XV).

Respecte de les beques menjador per motius socioeconòmics de la Conselleria d'Educació del Govern de les Illes Balears entre els cursos 2015/16 i 2017/18, cal destacar que, tot i que han augmentat les beques concedides, no han estat prou per cobrir totes les sol·licituds que complien els requisits de la convocatòria i han estat denegades per falta de puntuació. D'aquesta manera, en els darrers dos cursos la meitat dels sol·licitants han quedat sense beca.

Taula 11: Beques menjador concedides i denegades per municipis, cursos 2015/16-2017/18. Unitats: beques i %. Font: Conselleria d'Educació del Govern de les Illes Balears. Elaboració: OBSAM (veure annex XVI).

Atesa la vulnerabilitat social que afecta una part important de les famílies de Menorca, tal com s'assenyalava en l'apartat dos, la intervenció socioeducativa té un camí important a recórrer: per una banda, des d'una política d'ajuts que asseguri el benestar social de l'individu i elimini les barreres socials a l'hora d'accedir als recursos i als espais educatius; per altra banda, en la innovació de programes que donin suport als més desafavorits i promoguin espais compartits de convivència i interacció, independentment dels seus orígens.

## 6.5. L'atenció a la dependència

La Llei 39/2006, de promoció de l'autonomia personal i atenció a les persones en situació de dependència, ha esdevingut una eina destacada en l'assistència a les persones dependents, a partir de la qual s'han desenvolupat una sèrie de serveis específics per garantir els drets subjectius de les persones dependents.

Segons les dades de la Direcció General de Dependència del Govern de les Illes Balears, a l'any 2017 hi ha registrades 2.759 persones, de les quals el 64% són dones. D'aquestes, 1.836 persones de Menorca a 31 de desembre de 2017 són beneficiàries de la prestació de dependència, cosa que representa el 12 % de la població major de 65 anys. Aquest percentatge és de cinc punts i mig més respecte al 2012 i de dos punts més respecte al conjunt de les Illes Balears en el mateix any. No obstant això, hi ha 319 persones que tenen reconeguda la prestació però que estan pendents de la realització d'un programa individual d'atenció, que representen el 15 % respecte al total de persones que tenen reconeguda la prestació.

Taula 12: Persones amb dictamen beneficiàries pendents del pla individual d'atenció de la prestació de dependència, Illes Balears, Menorca i els seus municipis, 2011-2017. Unitats: persones. Font: Direcció General de Dependència de la CAIB. Elaboració: OBSAM. (veure annex XVII).

Des dels municipis es gestionen altres serveis importants per a l'atenció a la dependència, com és el Servei d'Ajuda a Domicili (SAD). Amb dades del Departament de Benestar Social i Família del CIM, el nombre d'usuaris del SAD a Menorca va ser l'any 2017 de 538, la qual cosa representa una cobertura del 3,7 % de la població major de 65 anys.

Respecte a les places residencials per a persones majors, Menorca disposava l'any 2017 de 417 places, totes públiques. La ràtio de places residencials per cada 100 persones majors de 65 anys és del 3 %, més d'un punt superior respecte a la ràtio del conjunt de les Illes Balears i de l'Estat espanyol. Però, si tenim en compte les places privades, les Illes Balears superen Menorca en quatre dècimes i Espanya en un punt.

En el mateix any Menorca disposava de 181 places de centres de dia. Tenint en compte l'any anterior, Menorca superava en mig punt les Illes Balears i Espanya en la ràtio de places públiques per cada 100 persones majors 65 anys, però si comptam les places privada la ràtio s'igualava.

La llista d'espera a juny de 2017 per tenir una plaça de residència a Menorca era de 220 persones i en un centre de dia de 63.

Centrant-nos en les persones amb discapacitat, segons la Direcció General de Serveis Socials, l'any 2016 hi havia 4.336 persones amb una discapacitat diagnosticada major del 33 %, la qual cosa representa el 4,7 % de la població. Més de la meitat tenien una discapacitat física.

Per damunt del 10 % es trobaven els mentals i els psíquics, i per sota els visuals i auditius.

Pel que fa als serveis oferts a la Fundació de Discapacitats de Menorca, un total de 1.077 persones van ser ateses l'any 2016. Destaquen com a serveis més emprats el d'atenció a les persones amb discapacitat i famílies, amb 259 usuaris; el servei de fisioteràpia, amb 218, i el de transport adaptat, amb 137.

Tal com apuntàvem en el primer apartat, l'estructura de la població s'anirà envellint gradualment, sigui aquest procés més o menys ràpid segons el comportament de la natalitat i la migració.

Aquest fet demogràfic suposarà, doncs, una repte destacat per a la nostra societat. La política i intervenció pública sobre la dependència és, en general, més forta a Menorca que en el conjunt de les Illes Balears i de l'Estat espanyol. No obstant això, presenta mancances en la capacitat de donar cobertura a tota la població que presenta alguna necessitat. Crear una política pública eficient en relació amb "costos - satisfacció de necessitats - equitat social" esdevindrà clau per millorar la cobertura i la qualitat de l'atenció a les persones dependents.

## **I PLA INSULAR DE SUPORT A LA FAMÍLIA DE L'ILLA DE MENORCA 2018-2021**

### **7.1. Missió. Visió. Principis rectors**

#### **7.1.1. Missió del Pla**

El Pla Insular de Suport a la Família de Menorca 2018-2021 té com a principal compromís ser l'eina de planificació estratègica que establirà i marcarà el camí per donar resposta a les necessitats de les famílies, per tal que puguin assolir un millor nivell de qualitat de vida i benestar social. El coneixement de les necessitats i les respostes corresponents han de partir de criteris científics. És per aquest motiu que el Consell Insular de Menorca per elaborar aquest I

Pla s'ha basat en el coneixement de la realitat social de Menorca, que permet orientar de manera justificada les polítiques públiques de futur.

#### **7.1.2. Visió del Pla**

El Pla Insular de Suport a la Família de Menorca 2018-2021 ha d'afavorir que les famílies assoleixin el màxim benestar social mitjançant la promoció dels recursos propis (apoderament), la participació de la xarxa comunitària i l'articulació i l'ordenament dels recursos públics. Per tant, ha de ser un instrument transversal compromès amb les famílies i els professionals, dinàmic i d'utilitat.

#### **7.1.3. Principis rectors del Pla**

Aquest pla parteix d'un conjunt de principis i valors, establerts en la Llei 4/2009, d'11 de juny, de serveis socials de les Illes Balears, que donen sentit i contingut a les estratègies i les accions que es volen dur a terme.

Aquests principis rectors són:

Responsabilitat pública

Els poders públics assumeixen la responsabilitat de donar resposta als problemes socials, per la qual cosa assignen els recursos financers, humans i tècnics necessaris; regulen i supervisen els recursos privats i públics destinats a la matèria objecte d'aquesta llei, i asseguren la prestació de serveis amb qualitat tant a l'àmbit públic com privat.

Universalitat i igualtat

Els serveis públics han de garantir a tothom el dret d'accés als serveis socials i l'ús efectiu en condicions d'igualtat, equitat i justícia distributiva.

Equitat territorial

Els poders públics han de garantir la igualtat de les prestacions de serveis socials a la ciutadania de tot l'àmbit territorial de les Illes Balears.

Descentralització i desconcentració

Els consells insulars, les mancomunitats i els municipis han d'aproximar tant com sigui possible els serveis a la ciutadania, mitjançant la zonificació territorial i la descentralització.

Planificació

Les administracions públiques s'han de regir per criteris de planificació en el desenvolupament del sistema públic de serveis socials.





#### Coordinació

Els serveis socials s'han de fonamentar en l'actuació coordinada entre els diversos sistemes de benestar social, que inclouen l'educació, la salut, les pensions, la feina i l'habitatge, entre les diferents administracions públiques amb competències en aquests àmbits, i entre aquestes i la societat civil organitzada, amb la finalitat d'establir actuacions coherents i programes d'actuació conjunts.

#### Prevenició

El sistema de serveis socials ha d'orientar principalment les actuacions i els serveis per tal d'evitar el risc que es produeixin situacions de necessitat social.

#### Globalitat

Aquest principi s'entén com la prestació de serveis integrals per cobrir les necessitats socials en els aspectes de prevenició, atenció, promoció i inserció.

#### Normalització i integració

Per aconseguir-ho els serveis socials actuen mitjançant l'organització i la utilització de recursos bàsics per satisfer les necessitats, i a través de recursos específics només quan sigui necessari.

#### Avaluació dels processos i els resultats

L'avaluació continuada dels processos i els resultats està indicada per aconseguir una gestió eficaç i eficient del sistema públic de serveis socials.

#### Solidaritat

A més de garantir la prestació de serveis socials, els poders públics han de fomentar la solidaritat entre els distints col·lectius de persones, i també la col·laboració del voluntariat i el teixit associatiu en el desenvolupament d'iniciatives que afavoreixin la cohesió social.

#### Participació cívica

Els poders públics han de promoure i garantir la participació de les persones, els grups i les entitats en el funcionament del sistema.

Participació de la ciutadania en la programació, l'avaluació i el controlen tots els nivells administratius de les Illes Balears, i també en el seguiment i l'avaluació dels centres prestadors de serveis socials, mitjançant els mecanismes que s'estableixin.

#### Qualitat

Els serveis socials han d'aplicar sistemes de qualitat als programes, les actuacions i les prestacions per tal d'assegurar que els recursos i els serveis que actuen a les Illes Balears s'adapten a les necessitats socials, així com al desenvolupament comunitari, i hi donen resposta.

#### Intervenció comunitària

El sistema públic de serveis ha de promoure la intervenció en l'àmbit comunitari amb la voluntat de prioritzar les accions preventives i d'aconseguir processos d'inserció social íntimament lligats a l'entorn social i més proper a la ciutadania.

#### Atenció personalitzada

Els serveis socials han d'assegurar una atenció personalitzada mitjançant la valoració integral de la situació personal, familiar i comunitària de la persona usuària.

#### Foment de l'autonomia personal

Els serveis socials han de facilitar que les persones disposin de les condicions adequades per desenvolupar els projectes vitals, dins la unitat de convivència que desitgin, d'acord amb la naturalesa dels serveis i llurs condicions d'utilització.

#### Respecte pels drets de la persona

Les actuacions en matèria de serveis socials han de respectar sempre la dignitat de la persona i els seus drets fonamentals reconeguts en la Declaració Universal dels Drets Humans, en la Carta Social Europea, en els convenis internacionals i en la Constitució Espanyola.

## 7.2. Línies estratègiques del I Pla de Suport a la Família de l'Il·la de Menorca 2018-2021

Les línies estratègiques bàsiques són les següents:

### **ESTRATÈGIA I: Prevenció i promoció de les famílies i les unitats de convivència**

El treball en l'àrea de prevenció ens ha de proporcionar no només una millor qualitat de vida de les famílies de Menorca, tenint en compte que incidint sobre les causes, evitam l'aparició de les conseqüències; sinó també, una millor gestió dels recursos públics, mitjançant la reducció de la despesa en l'àmbit de la intervenció.

#### OBJECTIU GENERAL 1

Promoure l'autonomia i l'apoderament familiars.

Objectiu específic 1.1. Promoure i millorar l'atenció i la informació, així com l'orientació i l'assessorament, a les famílies en qualsevol moment del cicle vital.

Objectiu específic 1.2. Implicar la família, la xarxa comunitària i l'Administració en la creació de bones pràctiques / clima familiar.

Objectiu específic 1.3. Reconèixer el paper social de la família per part de les institucions, les entitats privades i la ciutadania.

Objectiu específic 1.4. Col·laborar en la promoció de la conciliació i la coresponsabilitat.

Objectiu específic 1.5. Donar suport a les configuracions familiars per atendre noves necessitats que afavoreixin la integració social.

Objectiu específic 1.6. Donar suport a l'emancipació de la gent jove.

Objectiu específic 1.7. Promoure la cobertura de les necessitats bàsiques com a factor preventiu.

### **ESTRATÈGIA II: Suport i atenció a les famílies en situació de vulnerabilitat**

Tot i la tasca preventiva que es pugui dur a terme, sempre trobarem una sèrie de famílies que es trobin en situacions d'especial vulnerabilitat i requereixin, per tant, recursos específics per poder millorar la seva qualitat de vida.

#### OBJECTIU GENERAL 1

Reforçar l'atenció a les famílies amb membres amb dificultats de salut, situacions de dependència o diversitat funcional.

Objectiu específic 1.1. Millorar i/o crear noves infraestructures per atendre les persones en situacions de dependència o diversitat funcional.

Objectiu específic 1.2. Oferir programes per atendre les persones en situacions de dependència o diversitat funcional.

#### OBJECTIU GENERAL 2

Donar suport a les famílies immerses en una situació de crisi o conflictivitat en el nucli familiar.

Objectiu específic 2.1. Prevenir i atendre les situacions de violència i maltractament intrafamiliar.

Objectiu específic 2.2. Reforçar l'atenció a les famílies amb persones amb problemes relacionats amb les seves dependències, ja sigui a substàncies o altres addiccions.

Objectiu específic 2.3. Reforçar l'atenció a les famílies amb menors que pateixen situacions com absentisme escolar, conductes predelinqüents, violència filiofamiliar...

Objectiu específic 2.4. Atendre altres situacions de crisi, conflictivitat o vulnerabilitat social.

#### OBJECTIU GENERAL 3

Donar suport a les famílies que tenen mancances en la cobertura de les necessitats bàsiques i d'altres de caire més específic.

Objectiu específic 3.1. Ampliar recursos dirigits a garantir la cobertura de les necessitats bàsiques.

Objectiu específic 3.2. Activar recursos per donar resposta a situacions d'emergència social.

### **ESTRATÈGIA III: Creació d'una xarxa insular d'atenció a les famílies**

L'optimització dels recursos passa per una bona coordinació de totes les entitats que actuen al territori insular, i és per tant el nostre objectiu potenciar el treball en xarxa per tal d'abordar entre tots la resposta a les demandes i necessitats de les famílies de Menorca.

#### **OBJECTIU GENERAL 1**

Millorar la coordinació i sistemes de derivació entre totes les administracions i entitats que intervenen en l'àmbit de la família.

Objectiu específic 1.1. Creació d'un observatori de la família de l'illa de Menorca.

Objectiu específic 1.2. Revisió i creació, si escau, de protocols de derivació entre els diferents serveis, per tal de millorar l'atenció a les famílies de Menorca.

#### **OBJECTIU GENERAL 2**

Promoure l'equilibri territorial a través de la descentralització de les actuacions en matèria de família i afavorir serveis comunitaris i de proximitat.

Objectiu específic 2.1. Oferir mecanismes que acostin els recursos i serveis a les famílies.

Objectiu específic 2.2. Implicar les administracions locals i les entitats privades més representatives en la planificació, disseny i avaluació de projectes relacionats amb la família.

#### **OBJECTIU GENERAL 3**

Promoure la formació, recerca i difusió de la realitat de les famílies.

Objectiu específic 3.1. Potenciar i actualitzar la formació continuada dels professionals que treballen en l'àmbit de les famílies.

Objectiu específic 3.2. Impulsar la recerca i la transferència del coneixement en matèria de família, amb la implicació de tots els agents socials, acadèmics i professionals.

Objectiu específic 3.3. Difondre els resultats dels estudis relatius a les famílies de Menorca.

Objectiu específic 3.4. Fomentar la difusió dels recursos d'atenció a les famílies a l'illa de Menorca.

Accions i mesures del I Pla de Suport a la Família de l'Illa de Menorca 2018-2021 (veure annex XVIII)

### **7.5. Coordinació, participació, seguiment i avaluació del Pla**

#### **Coordinació, participació i seguiment del Pla**

L'execució del I Pla Insular de Suport a la Família de Menorca 2018-2021 implica gran diversitat d'actuacions, d'agents, de recursos i d'entitats, cosa que fa necessari establir mecanismes de coordinació àgils, eficaços i eficients que garanteixin una implantació, un seguiment i una avaluació correctes.

Corresponen al Departament de Benestar Social i Família, competent en matèria de família, l'impuls, la coordinació i la direcció de les actuacions del Pla, així com el seguiment i l'avaluació.

Actualment, l'òrgan de participació i coordinació vigents en matèria de família és el Consell de Serveis Socials de Menorca (reglament aprovat al Ple del Consell de Menorca de 19 de març de 2012, BOIB núm. 70 de 17-05-2012), en el marc del qual s'ha creat una comissió específica encarregada de la redacció del document, i que posteriorment s'encarregarà del seguiment de l'execució, amb les modificacions que calguin. Aquest òrgan es reunirà amb un freqüència mínima de dues vegades a l'any.

L'article 9.2 de la Constitució espanyola estableix que correspon als poders públics facilitar la participació de tots els ciutadans en la vida política, econòmica, cultural i social.

L'article 15 de l'Estatut d'autonomia de les Illes Balears disposa que tots els ciutadans de les Illes Balears tenen el dret a participar de forma individual o col·lectiva en la vida política, econòmica, cultural i social de la Comunitat Autònoma, i els poders públics han de promoure la participació dels agents econòmics i socials del conjunt de la societat civil en els assumptes públics.

L'article 50 de la Llei 4/2009, d'11 juny, de serveis socials de les Illes Balears, disposa que, sempre que sigui possible, les decisions relatives al sistema de serveis socials s'han de prendre amb la participació de la ciutadania. També assenjala que la finalitat de la participació és integrar la deliberació entre les administracions i els diversos actors de la societat civil en els processos de presa de decisions, amb la finalitat de millorar el sistema de serveis socials i enfortir el capital social.

Les institucions i les entitats implicades en el Pla han d'executar les actuacions que els correspongui segons l'àmbit i han d'actualitzar i proveir les dades per a les avaluacions, així com per a la comunicació i la difusió del Pla per donar a conèixer les actuacions pròpies i promoure més consciència entre la ciutadania de les necessitats i les potencialitats de la família o les unitats de convivència.

Un valor important en l'elaboració d'aquest pla és la convocatòria i l'alta participació de les administracions, entitats socials i persones expertes o significatives, de manera que el resultat és un document bàsicament tècnic i de consens que ha d'afavorir la idea que el Pla ha d'estar per sobre de qualsevol canvi en l'estratègia política durant els pròxims quatre anys, més enllà que, a la vegada, és un document dinàmic i, per tant, sensible a les necessitats canviabils de les famílies, validades objectivament.

Per això, el Departament de Benestar Social i Família, competent en matèria de família, té el doble compromís, d'una banda, de liderar el Pla i establir totes les coordinacions oportunes i necessàries per impulsar la participació social i el compliment dels objectius i les mesures concretes proposades en el document i, d'altra banda, de responsabilitzar-se de fer-ne seguiment durant tot el període de vigència.

### **Avaluació**

Les directrius del Parlament Europeu, en l'informe de febrer de 2004, ja animaven els estats membres a analitzar l'impacte de les polítiques respectives sobre la família.

Tenir coneixement de l'execució del Pla, de la consecució dels objectius i dels canvis que s'hi han d'anar introduint implica fer-ne una avaluació continuada i determinar-ne prèviament els indicadors. En definitiva, cal saber com s'executa el Pla, el grau de compliment i de cobertura, i valorar l'impacte que les actuacions proposades generen en les famílies.

Aquesta valoració s'ha d'entendre com un procés que es perllonga al llarg de tot el desenvolupament del Pla i ha de ser dinàmica i flexible, en el sentit que permeti modificar els aspectes que no s'adeqüen al bon funcionament del mateix pla, per plantejar-ne ajustaments i millores.

Per això, es preveuen quatre tipus d'avaluacions:

**Avaluació d'execució.** Es tracta de conèixer com s'executen el Pla i les accions i mesures específiques, i si funcionen les estructures de coordinació i participació, així com quines actuacions concretes deriven de l'execució del Pla i del funcionament de les estructures.

En aquest sentit, el disseny del Pla preveu els indicadors d'execució per a cada una de les actuacions.

**Avaluació de cobertura.** Consisteix a mesurar l'abast del Pla; d'una banda, pel que fa al nombre i la tipologia de població a què arriba, i amb aquest objectiu les actuacions tindran indicadors de cobertura, i de l'altra, també s'analitzarà l'equilibri territorial en l'execució de les actuacions.

**Avaluació d'objectius.** Aquesta avaluació ens ha de permetre conèixer en quina mesura s'han aconseguit els objectius del Pla en cadascun dels eixos estratègics.

**Avaluació d'impacte.** Permet conèixer en quina mesura el desenvolupament i l'execució del Pla i les accions i mesures específiques han permès millorar la situació de les famílies. És per això que es tindrà en compte la diagnosi social de l'OBSAM.

El caràcter integral del Pla fa necessari que totes les entitats, les institucions i els organismes implicats col·laborin en la tasca de recollida d'informació i en l'avaluació. Per tant, els diferents responsables de les institucions i entitats són els encarregats d'informar sobre les actuacions dutes a terme i de recollir les dades necessàries per valorar el Pla.

El Departament de Benestar Social i Família és el responsable d'avaluar el Pla, amb la col·laboració de l'OBSAM i mitjançant la recaptació sistemàtica i científica de la informació que permeti identificar el nivell de compliment d'aquest.

Pel que fa a la metodologia, el Pla s'ha d'avaluar des d'una perspectiva quantitativa i qualitativa; en el primer cas, obtenint informació sobre el grau d'execució, cobertura i seguiment; en el segon cas, analitzant l'impacte en la societat de les actuacions dutes a terme.

En el sistema d'avaluació del Pla, es preveuen les mesures següents:

- Informe intermedi del grau de compliment dels objectius, a partir de la recollida d'indicadors.
- Memòria final del Pla.



## 7.6. Memòria econòmica del Pla

La Llei 4/2009, d'11 de juny, de serveis socials de les Illes, en l'article 31 expressa que, com a criteri, tots els plans han d'incloure una avaluació d'impacte de gènere i una memòria econòmica que en garanteixi l'aplicació.

Es tracta d'un pla d'actuació (no d'un pla normatiu), el desenvolupament del qual s'haurà de fer conforme al marc legal, a les disposicions internes del Consell Insular de Menorca que li siguin d'aplicació, i a les possibilitats econòmiques de la corporació, d'acord amb la disponibilitat que determini cada pressupost anual i sense que quedi compromès l'equilibri financer del Consell Insular de Menorca.

Les accions plantejades en el present pla beuen de diferents línies de finançament i en alguns casos és difícil calcular un cost diferenciat, atès que afecten de manera transversal diferents departaments o administracions, d'altres no tenen cost o es duen a terme amb els fons propis de les entitats i organismes, i d'altres sí que estan vinculades a una partida pressupostària específica.

El Consell Insular de Menorca aporta recursos a l'execució del Pla per tres vies principals, que dins l'any 2018 van ser les següents:

A través de programes, els principals són els del Departament de Benestar Social i Família, directament vinculats, com:

Programa 23111: Suport als serveis socials comunitaris bàsics i a la xarxa EMIF, amb una dotació pressupostària de 1.872.149,72 €.

Programa 23123: Servei Insular de Família, amb una dotació pressupostària de 2.330.153,01 €.

Programa 23124: Pla Insular de Família i Promoció de la Salut, amb una dotació pressupostària de 290.600 €.

Programa 23131: Prestacions econòmiques dels serveis socials, amb una dotació pressupostària de 1,054.944,17 €.

Per altra banda, a través dels recursos propis no diferenciats.

Finalment, mitjançant les línies de subvencions i ajuts nominats dels diferents departaments per al 2018.

### **Departament de Serveis Generals, Participació Ciutadana i Habitatge**

Per convocatòria:

- Convocatòria: Ajuts per a la promoció i el foment del voluntariat a Menorca 10.000 €

### **Departament de Benestar Social i Família**

Per convocatòria:

- Convocatòria: Ajuts a associacions i altres entitats socials privades sense ànim de lucre 160.000 €

- Convocatòria: Ajuts econòmics adreçats a persones menors d'edat amb declaració de risc de desprotecció 30.000 €

- Convocatòria: Ajuts per a estades en centres terapèutics o residencials ubicats fora de Menorca i per a desplaçaments associats 50.000 €

- Convocatòria: Ajuts econòmics individuals del Consell Insular de Menorca per a persones majors i per a persones amb discapacitat 200.000 €

Ajuts nominatius:

- Creu Roja: Transport assistit per a la gent gran 35.000 €

- Creu Roja: Programa d'ajuda alimentària 20.000 €

- Càritas: Programa d'ajuda alimentària 20.000 €

- Càritas: Programa d'escolarització infantil (Projecte Paidós) 40.000 €

- Càritas: Gestió de la renda mínima d'inserció 65.000 €

- UIB: Universitat Oberta per a persones majors (UOM) 10.000 €

- Patronat Municipal Hospital Ciutadella: Servei de promoció de l'autonomia 75.000 €



- Fed. d'Assoc. Persones Majors de Menorca: Programa d'oci i promoció de l'autonomia personal i prevenció de la dependència 120.000 €

Altres ajuts de caràcter assistencial:

- Ajuts econòmics per a les famílies acollidores 160.000 €

#### **Departament de Cultura i Educació**

Per convocatòria

- Convocatòria: Ajuts per a activitats educatives

Línia 1. Ajuts a les escoles municipals de música 50.000 €

Línia 2. Ajuts a les escoles infantils 0-3 anys 210.000 €

- Convocatòria: Beques per estudis fora de Menorca, curs 2017/2018 300.000 €

- Convocatòria: Entitats culturals 200.000 €

Ajuts nominatius:

- Càritas: Suport al projecte Paidós 10.000 €

#### **Departament d'Ocupació, Projectió Econòmica, Joventut i Esports**

Per convocatòria

- Convocatòria: Ajuts per al desenvolupament de programes actius de formació ocupacional i contínua adreçats a treballadors ocupats i desocupats 35.000€

- Convocatòria: Ajuts als ajuntaments per al finançament dels serveis d'informació juvenil i les activitats de dinamització pel jovent 50.000€

- Convocatòria: Ajuts per a la realització d'activitats juvenils, per a la promoció del voluntariat i per al manteniment i el funcionament de les entitats juvenils de Menorca 30.000 €

- Convocatòria: Ajuts a entitats esportives per a infants i joves amb risc d'exclusió social 40.000€

- Convocatòria: Ajuts a ajuntaments per a la promoció de l'activitat física per a gent gran i activitat física adaptada 10.000 €

- Convocatòria: Ajuts per a entitats esportives (clubs i federacions) 146.000 €

Ajuts nominatius:

- Càritas: Programa d'inserció sociolaboral per a persones beneficiàries de l'RMI 100.000 €

- Fundació per a Persones amb Discapacitat Illa de Menorca: Ajut al club Vidalba per les despeses de la realització d'activitat d'esport adaptat 7.000 €

- Delegació d'Atletisme de Menorca: Col·laborar amb l'organització i les despeses de la realització de les Curses Populars d'Estiu 3.500 €

- Diferents delegacions i federacions esportives: Esport per a l'edat escolar 147.229 €

#### **Departament de Mobilitat**

Per convocatòria

- Convocatòria: Ajuts al transport públic adaptat 15.000 €

La vigència d'aquest Pla implica que en els successius pressuposts s'inclouï l'assignació pressupostaria pertinent.

Les actuacions que es plantegen executar directament per part del Consell Insular de Menorca en el marc d'aquest Pla, són actuacions que de forma individualitzada ja es venen realitzant en els exercicis precedents i ja disposen dels crèdits adequats i suficients en el pressupost 2019

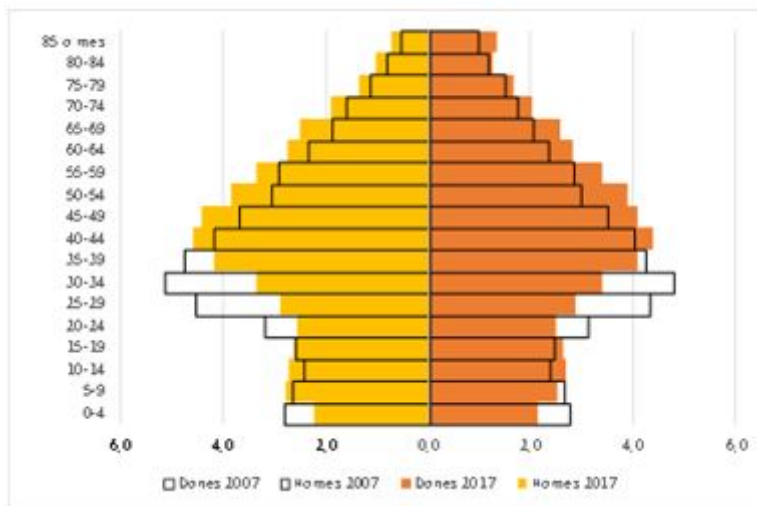


per seguir-les realitzant. El mateix passa amb les actuacions, que de forma transversal es proposen realitzar coordinadament amb altres administracions. Per tant, les actuacions proposades en aquest Pla responen a una planificació ordenada i coordinada de les accions de les diferents administracions que actuen en aquest àmbit. Per aquest motiu, l'aprovació i execució del Pla que es proposa, no implica efectes econòmics més enllà dels compromisos ja assumits per les administracions actuant en els seus pressupostos ordinaris vigents el 2019 i amb el compromís si més no de mantenir-los en els anys successius. Per tant, com que les administracions participants del Pla actuen d'acord amb els pressupostos ordinaris de cadascuna d'elles, no limita la seva sostenibilitat financera ni la seva estabilitat pressupostària.



### ANNEX I

Gràfic 1: Estructura de la població de Menorca per grups d'edat i sexe en els anys 2007 i 2017. Unitats: %. Font: IBESTAT.  
Elaboració: OBSAM



**ANNEX II****Taula 1: Població per grups d'edat i índex d'envelliment dels municipis de Menorca, 2015. Unitats: població i percentatge. Font: IBESTAT. Elaboració. OBSAM**

	Alaior	Es Castell	Ciutadella	Ferrieres	Maó	Es Mercadal	Es Migjorn Gran	Sant Lluís	Menorca	Illes Balears
2005	94,3	70,5	79,5	60,2	96,9	95,3	110,4	78,2	85,5	91,2
2006	94,9	74,1	80,2	65,0	97,1	101,5	111,0	79,5	86,8	92,3
2007	90,8	75,7	78,4	66,9	95,5	96,1	116,8	80,6	85,5	91,4
2008	92,7	77,9	80,6	67,0	91,5	98,5	126,4	87,2	86,2	90,8
2009	97,9	80,3	81,2	68,4	90,0	96,6	137,4	91,1	87,1	91,0
2010	97,8	84,7	83,2	71,5	90,6	102,2	139,7	100,7	89,5	92,2
2011	100,5	90,7	84,6	72,8	92,3	112,4	150,0	104,4	92,1	93,7
2012	105,7	97,8	86,0	74,7	92,0	111,4	147,0	106,1	93,8	95,0
2013	107,4	104,5	89,5	79,4	95,5	115,1	150,5	111,5	97,6	94,8
2014	102,9	104,7	91,0	78,6	98,1	120,6	146,3	1116,5	98,9	95,0
2015	107,3	111,8	95,9	83,8	102,4	124,4	157,9	123,0	104,0	96,9
2016	110,4	116,1	99,0	90,8	105,4	127,5	157,5	125,3	107,2	97,9





### ANNEX III

**Taula 2: Estimació del nombre de famílies segons el mínim i el màxim. Unitats: famílies. Fonts: Cens de població i habitatges 2011 (INE), revisió padró municipal d'habitants 01/01/2015 (IBESTAT) i pressió humana diària a partir del registre de passatgers dels ports i l'aeroport de Menorca. Elaboració: OBSAM**

Estimació de Famílies		
	Minim	Màxim
Alaior	3.068	3.751
Es Castell	2.703	3.305
Ciutadella	9.010	11.379
Fereries	1.413	1.727
Maó	9.087	11.117
Es Mercadal	1.818	2.222
Es Migjorn Gran	493	603
Sant Lluís	2.511	3.069
Menorca	30.103	37.173





## ANNEX IV

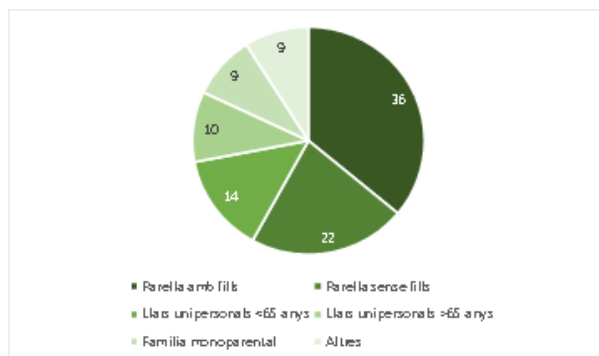
**Taula 3: Estimació del nombre de famílies segons l'estructura de la seva llar, 2015. Unitats: valors absoluts i percentatges. Fonts: Cens de població i habitatges 2011 (INE), revisió padró municipal d'habitants 01/01/2015 (IBESTAT) i pressió humana diària a partir del registre de passatgers dels ports i l'aeroport de Menorca. Elaboració: OBSAM**

Estimació de Famílies			
	Minim	Màxim	%
Una dona menor de 65 anys	2.082	2.571	6,9
Un home menor de 65 anys	1.982	2.247	6,6
Una dona de 65 anys o més	2.308	2.850	7,7
Un home de 65 anys o més	690	852	2,3
Pare o mare que conviu amb algun fill menor de 25 anys	1.819	2.246	6,0
Pare o mare el fill més jove amb el qual conviu té 25 anys o més	928	1.146	3,1
Parella sense fills	6.698	8.271	22,3
Parella amb algun fill menor de 25 anys	9.482	11.709	31,5
Parella amb tots els fills de 25 anys o més	1.468	1.812	4,9
Parella, pare o mare, que conviu amb algun fill menor de 25 anys i altres persones	1.154	1.425	3,8
Altres tipus de llar	1.493	1.843	5,0
Total	30.103	37.173	100



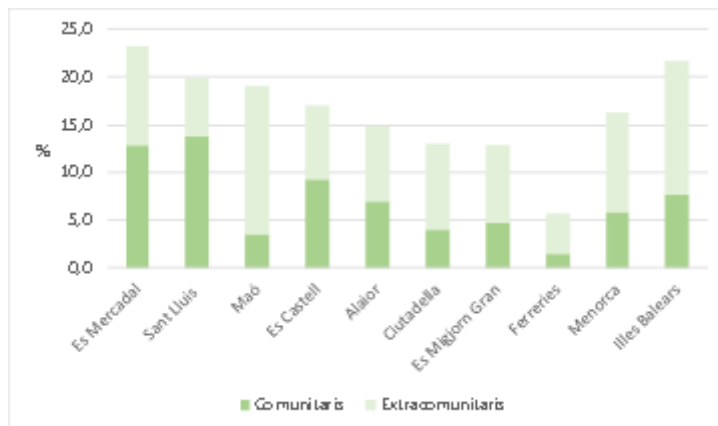
## ANNEX V

Gràfic 2: Estimació del nombre de famílies segons l'estructura de la seva llar (agrupat), 2015. Unitats: %. Fonts: Cens de població i habitatges 2011 (INE), revisió padró municipal d'habitants 01/01/2015 (IBESTAT) i pressió humana diària a partir del registre de passatgers dels ports i l'aeroport de Menorca. Elaboració: OBSAM



### ANNEX VI

Gràfic 3: Taxa de població nascuda a l'estranger, segons si són comunitàris o extracomunitaris. Municipis, Menorca i Illes Balears, 2017. Unitats: %. Font: IBESTAT. Elaboració: OBSAM.





**ANNEX VII**

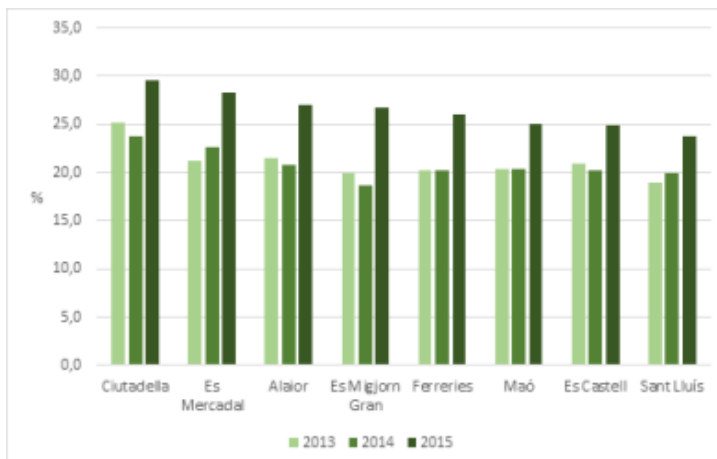
**Taula 4: Nombre de declaracions per trams imposables, 2014. Unitats: euros i %. Font: Agència Tributària Espanyola. Elaboració: OBSAM**

	Nombre declaracions			%declaraciones		
	2013	2014	2015	2013	2014	2015
Menys de 6.010€	8.617	8.515	10.876	21,9	21,5	26,8
6.011 i 12.020€	9.309	9.334	6.331	23,7	23,6	15,6
12.021 i 18.030€	8.097	8.205	8.201	20,6	20,7	20,2
18.031 i 21.035€	2.952	2.926	3.232	7,5	7,4	8
Més de 21.036€	10.336	10.581	11.967	26,3	26,7	29,4
Total	39.311	39.561	40.637	100	100	100



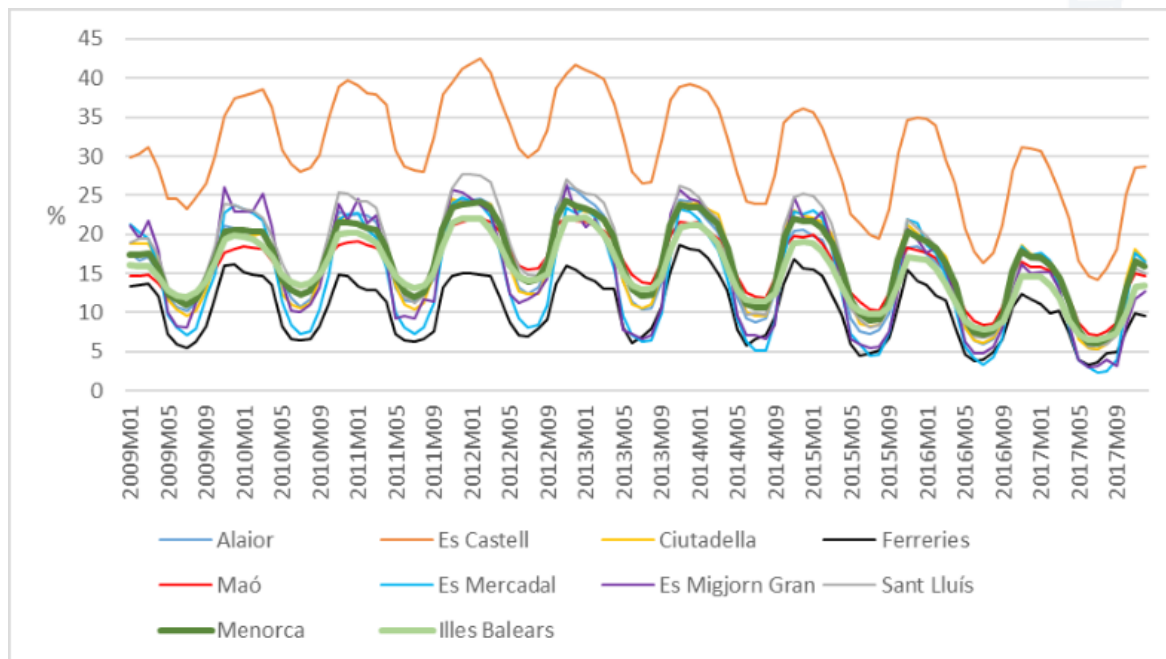
### ANNEX VIII

Gràfic 4: Percentatge de declaracions realitzades en els municipis de Menorca per sota dels 6.010 €, 2013-2015. Unitats: %. Font: Agència Tributària Espanyola. Elaboració: OBSAM



## ANNEX IX

Gràfic 5: Taxa d'atur a Illes Balears, Menorca i els seus municipis, dades mensuals 2009-2017. Unitats: %. Font: SOIB. Elaboració: OBSAM





**ANNEX X**

**Taula 5: Taxes netes d'escolarització dels 0 als 3 en el curs 2011/2012 per municipis. Unitats: percentatge. Font: Informe d'actualització del pla i mapa escolar 0-3 anys de Menorca, de l'Observatori de la Infància i la Família de Menorca, juny de 2012. Elaboració: Observatori de la Infància i la Família de Menorca**

	<b>1 any</b>	<b>2 anys</b>	<b>3 anys</b>
Alaior	15,6	38,4	57,0
Es Castell	16,1	51,2	83,1
Ciutadella	24,0	72,2	87,8
Ferrerries	12,1	88,0	93,0
Maó	11,8	54,8	69,2
Es Mercadal	13,6	35,8	68,6
Es Migjorn Gran	12,5	80,0	64,3
Sant Lluís	25,8	67,2	85,5
Menorca	16,9	59,4	76,5





ANNEX XI

**Taula 6: Ajuts econòmics individuals concedits per al pagament de la quota de l'escolarització infantil, per municipis, 2014-2017.**  
Unitats: nombre d'ajuts i euros. Font: Departament de Benestar Social i Família del CIM. Elaboració: OBSAM

		2014	2015	2016	2017
Alaior	Ajuts	1	1	15	4
	€	944,00	1.106,07	5.393,00	1.563,00
Es Castell	Ajuts	1	1	0	0
	€	135	892,50	0,00	0,00
Ciutadella	Ajuts	6	1	0	1
	€	2.726,68	501,00	0,00	496,00
Ferrerries	Ajuts	3	1	6	0
	€	2.896,00	1.260,00	5.241,00	0,00
Maó	Ajuts	0	72	38	S.D.
	€	0,00	44.807,06	26.464,36	S.D.
Es Mercadal	Ajuts	0	5	6	2
	€	0,00	2.079,00	2.228,00	735,50
Es Migjorn Gran	Ajuts	0	0	1	0
	€	0,00	0,00	330,00	0,00
Sant Lluís	Ajuts	0	0	0	0
	€	0,00	0,00	0,00	0,00
Menorca	Ajuts	11	81	66	7
	€	6.701,68	50.645,63	39.656,36	2.794,50





**ANNEX XII**

**Taula 7: Denúncies presentades per violència de gènere, taxa de creació de nous expedients i taxa d'atenció al Centre Assessor de la Dona de Menorca, 2010-2016. Unitats: denúncies, expedients i tant per mil. Font: Centre Assessor de la Dona i CGPJ. Elaboració: OBSAM**

	2010	2011	2012	2013	2014	2015	2016
Denúncies presentades	271	255	248	236	176	192	178
Expedients creats	286	206	100	132	134	135	140
Taxa d'atenció	105,5	80,8	40,3	55,9	76,1	70,3	78,7



**ANNEX XIII****Taula 8: Alumnes de 0-6 anys atesos per l'Equip d'Atenció Primerenca per municipis segons si són de necessitats educatives especials (NE) o de necessitats específiques de suport educatiu (NS), 2009-2017. Unitats: alumnes. Font: Equip d'Atenció Primerenca. Elaboració: OBSAM**

	Alaior		Es Castell		Ciutadella		Ferrerries		Maó		Es Mercadal		Es Migjorn Gran		Sant Lluís		Menorca		
	NE	NS	NE	NS	NE	NS	NE	NS	NE	NS	NE	NS	NE	NS	NE	NS	NE	NS	TO
2009	3	0	1	0	24	23	5	1	15	11	1	0	0	0	2	2	58	38	96
2010	1	4	2	1	28	15	1	1	14	6	2	0	0	0	0	2	60	31	91
2011	3	3	4	3	28	15	1	1	10	9	2	0	0	0	3	1	55	39	94
2012	1	2	1	0	16	32	3	2	6	4	1	3	0	1	4	0	35	50	85
2013	0	5	0	0	17	32	5	0	7	15	1	1	0	0	0	1	33	57	90
2014	1	5	0	2	19	43	5	0	8	19	0	4	0	0	1	3	37	81	118
2015	2	6	1	8	22	33	1	1	21	26	2	4	0	1	1	3	35	82	117
2016	1	6	0	3	25	34	2	0	9	22	5	10	0	0	4	3	47	81	128
2017	0	1	0	2	29	50	2	0	7	26	2	5	0	0	2	2	44	91	135





ANNEX XIV

**Taula 9: Cursos de formació al professorat oferts el curs 2014-2015, per nivell acadèmic. Unitats: cursos. Font: Centre de Formació del Professorat (CEP). Elaboració: OBSAM**

Àrea	Total cursos	Infantil	Primària	Secundària i batxillerat	Altres
AICLE	4	2	2	2	0
Aspectes transversals del currículum	3	2	3	2	0
Atenció a la diversitat	5	2	2	3	0
Educació emocional	11	9	9	6	0
Educació infantil	10	9	0	0	1
Estratègies metodològiques	8	6	7	1	1
Llengües estrangeres	13	12	12	11	1
Orientació i tutoria	5	2	3	3	1
TIC	17	5	11	8	2
Matèries específiques	11	3	4	7	3
Altres	10	5	3	4	1





## ANNEX XV

**Taula 10: Nombre d'ajuts econòmics concedits en l'àmbit socioeducatiu per municipis, 2016 i 2017. Unitats: nombre d'ajuts. Font: Departament de Benestar Social i Família CIM. Elaboració: OBSAM**

	Alaior		Es Castell		Ciutadella		Ferrerries		Maó		Es Mercadal		Es Migjorn Gran		Sant Lluís		Menorca	
	16	17	16	17	16	17	16	17	16	17	16	17	16	17	16	17	16	17
Escola infantil	15	4	0	0	0	1	6	0	38	s.d.	6	2	1	0	0	0	66	7
Material escolar	3	2	0	1	4	8	9	5	5	7	0	0	0	0	0	0	21	23
Menjador escolar	0	0	0	0	1	12	0	0	79	49	0	0	0	0	14	6	94	67
Extraesc i esc estiu	11	4	0	3	32	43	0	2	83	119	1	0	2	0	14	9	143	180
Transport escolar	0	0	0	0	0	0	0	0	6	4	0	0	0	0	0	0	6	4
<b>Total</b>	<b>29</b>	<b>10</b>	<b>0</b>	<b>4</b>	<b>37</b>	<b>64</b>	<b>0</b>	<b>7</b>	<b>211</b>	<b>179</b>	<b>7</b>	<b>2</b>	<b>3</b>	<b>0</b>	<b>28</b>	<b>15</b>	<b>315</b>	<b>281</b>



**ANNEX XVI****Taula 11: Beques menjador concedides i denegades per municipis, cursos 2015/16-2017/18. Unitats: beques i %. Font: Conselleria d'Educació del Govern de les Illes Balears. Elaboració: OBSAM**

		2015/16	2016/17	2017/18
ALAIOR	Concedides	0	3	5
	Denegades	0	9	7
	Total	0	12	12
	Denegades (%)	0	75	58,3
ES CASTELL	Concedides	5	4	2
	Denegades	5	14	12
	Total	10	18	14
	Denegades (%)	50,0	77,8	85,7
CIUTADELLA	Concedides	25	43	42
	Denegades	10	40	34
	Total	35	83	76
	Denegades (%)	28,6	48,2	44,7
MAÓ	Concedides	80	117	105
	Denegades	20	103	111
	Total	100	220	216
	Denegades (%)	20,0	46,8	51,4
SANT LLUÍS	Concedides	9	12	12
	Denegades	5	13	19
	Total	14	25	31
	Denegades (%)	35,7	52,0	61,3
MENORCA	Concedides	119	179	166
	Denegades	40	179	183
	Total	159	358	349
	Denegades (%)	25,2	50,0	52,4





ANNEX XVII

**Taula 12: Persones amb dictamen beneficiàries pendents del pla individual d'atenció de la prestació de dependència, Illes Balears, Menorca i els seus municipis, 2011-2017. Unitats: persones. Font: Direcció General de Dependència de la CAIB. Elaboració: OBSAM.**

		2012	2013	2014	2015	2016	2017
Alaior	Amb dictamen	162	154	150	164	181	190
	Beneficiaris	85	97	119	125	137	165
	Amb PIA	77	57	31	39	44	25
Es Castell	Amb dictamen	131	135	125	145	153	165
	Beneficiaris	72	83	101	109	112	136
	Amb PIA	59	52	24	36	41	29
Ciutadella	Amb dictamen	564	575	537	642	676	698
	Beneficiaris	293	364	420	459	528	619
	Amb PIA	271	211	117	183	148	79
Ferrerries	Amb dictamen	105	99	96	111	124	124
	Beneficiaris	65	70	82	87	102	113
	Amb PIA	40	29	14	24	22	11
Maó	Amb dictamen	640	625	573	660	698	726
	Beneficiaris	326	372	430	439	485	582
	Amb PIA	314	253	143	221	213	144
Es Mercadal	Amb dictamen	76	83	81	88	92	90
	Beneficiaris	46	51	58	68	77	83
	Amb PIA	30	32	23	20	15	7
Es Migjorn	Amb dictamen	31	33	28	30	33	37
	Beneficiaris	21	27	21	24	32	31
	Amb PIA	10	6	7	6	1	6
Sant Lluís	Amb dictamen	93	85	81	96	118	125
	Beneficiaris	48	54	64	64	84	107
	Amb PIA	45	31	17	32	34	18
Menorca	Amb dictamen	1.802	1.789	1.671	1.936	2.075	2.155
	Beneficiaris	956	1.118	1.295	1.375	1.557	1.836
	Amb PIA	846	671	376	561	518	319
Illes Balears	Amb dictamen	16.142	14.884	13.779	17.303	18.550	20.370
	Beneficiaris	9.401	10.771	11.483	11.630	14.857	16.761
	Amb PIA	6.741	4.113	2.296	5.673	3.693	3.609





### ANNEX XVIII

ESTRATÈGIA I: Prevenció i promoció de les famílies i les unitats de convivència				
Objectiu general 1: Promoure l'autonomia i l'apoderament familiars.				
Objectiu específic 1.1. Promoure i millorar l'atenció i la informació, així com l'orientació i l'assessorament, a les famílies en qualsevol moment del cicle vital.				
Accions i mesures	Sector de població	Organisme responsable	Indicadors	Temporalització
				2018
Prevenció Comunitària: campanyes d'informació i sensibilització				
Accions de difusió i divulgació en temes d'habitatge	Ciutadania en general	Departament de Serveis Generals, Participació Ciutadana i Habitatge del CIM, Oficina Insular d'Habitatge	- Nombre d'accions segons formats de difusió - Tirada (format paper)  - € pressupost / cost	X X X X
Campanya informativa sobre les famílies acollidores	Persones adultes o famílies /unitats de convivència	Departament de Benestar Social i Família del CIM, Servei Insular de Família (SIF)	- Nombre d'accions segons formats de difusió - Tirada (format paper)  - € pressupost / cost	X X X X
Campanyes informatives per a persones nouvingudes	Ciutadania en general	Departament de Benestar Social i Família del CIM, Oficina d'Atenció a la persona nouvinguda (OFIM)	- Nombre d'accions segons formats de difusió - Tirada (format paper)  - € pressupost / cost	X X X X
Campanya de sensibilització: "Festes, amics, diversió, millor sense alcohol"	Ciutadania en general	Departament de Benestar Social i Família del CIM, Servei Coordinador de Drogodependències (SCD) i ajuntaments de l'illa	- Nombre d'accions segons formats de difusió - Tirada (format paper)  - € pressupost / cost	X X X X
Campanya de prevenció de les violències masclistes a les festes patronals de Menorca	Ciutadania en general	Departament de Benestar Social i Família del CIM, Centre Assessor de la Dona (CAD) i ajuntaments de l'illa	- Nombre d'accions segons formats de difusió - Tirada (format paper)  - € pressupost / cost	X X X X
			- Nombre d'accions segons formats de difusió	

http://www.caib.es/eboibfront/pdf/ca/2019/85/1037182





Campanya informativa dels equips d'intervenció familiar municipals	Ciutadania en general	Departament de Benestar Social i Família del CIM i ajuntaments de l'illa	- Tirada (format paper) - € pressupost / cost	X	X	X	X
Elaboració d'una guia de recursos i prestacions a les famílies	Ciutadania en general	Departament de Benestar Social i Família del CIM	- Nombre de recursos i prestacions que inclou la guia - Tirada (format paper) - € pressupost / cost	X	X	X	X
Guia LGTBI	Ciutadania en general	Departament d'Ocupació, Promoció Econòmica, Joventut i Esports del CIM	- Nombre d'ítems de la guia - Tirada (format paper) - € pressupost / cost	X	X	X	X
Campanyes de sensibilització en matèria de persones amb diversitat funcional	Ciutadania en general	Fundació per a Persones amb Discapacitat de Menorca (FPDM)	- Nombre d'accions segons formats de difusió - Tirada (format paper) - € pressupost / cost	X	X	X	X
Congrés anual d'APIMA	Famílies membres d'APIMA de diferents etapes educatives	Federació d'Associacions de Mares i Pares d'Alumnes (FAMPA)	- Nombre de participants - Nombre d'assistents - € pressupost / cost	X	X	X	X
Pàgines web i altres canals de comunicació a través de les xarxes socials	Ciutadania en general	Diferents organismes	- Nombre de visites (web) - Nombre de descàrregues de documentació (web) - Nombre de vegades que es comparteix (xarxes) - € pressupost / cost	X	X	X	X
Creació de noves campanyes de sensibilització per promoure l'autonomia i apoderament familiar	Ciutadania en general	Diferents organismes	- Nombre de campanyes - Nombre d'accions segons formats de difusió - Tirada (format paper)				

<http://www.caib.es/eboibfront/pdf/ca/2019/85/1037182>





			- € pressupost / cost				
Prevenió comunitària: xerrades i conferències							
Tallers i xerrades per a pares i mares en matèria d'addiccions i salut física i emocional, en el marc del Programa Salut Jove	Famílies amb fills/es menors d'edat	Departament de Cultura i Educació del CIM	- Nombre de tallers participatius - Nombre de xerrades - Nombre de participants - Nombre d'assistents  - € pressupost / cost	X	X	X	X
Xerrades i conferències en matèria de persones amb diversitat funcional	Ciutadania en general	Fundació per a Persones amb Discapacitat de Menorca (FPDM)	- Nombre de xerrades - Nombre d'assistents  - € pressupost / cost	X	X	X	X
Xerrades d'inici de curs per a famílies	Famílies amb fills/es escolaritzats a infantil, primària i secundària	FAMPA	- Nombre de xerrades - Nombre d'assistents  - € pressupost / cost	X	X	X	X
Oferta d'altres xerrades i conferències per promoure l'autonomia i apoderament familiar	Ciutadania en general	Diferents organismes	- Nombre d'accions - Nombre d'organismes - Nombre d'assistents  - € pressupost / cost				
Atenció preventiva grupal: tallers i cursos							
Accions de formació a persones i famílies en risc habitacional	Usuaris de SS en risc habitacional	Departament de Serveis Generals, Participació Ciutadana i Habitatge del CIM, Oficina Insular d'Habitatge	- Nombre d'accions de formació - Hores de formació - Nombre de famílies participants  - € pressupost / cost	X	X	X	X
Programa de formació per a famílies que volen adoptar o oferir-se per a acolliment familiar	Persones adultes o famílies/unitats de convivència	Departament de Benestar Social i Família del CIM (SIF)	- Nombre d'accions de formació - Hores de formació - Nombre de famílies participants	X	X	X	X





			- € pressupost / cost				
Entrevistes informatives sobre adopcions i acolliments	Famílies/unitats de convivència	Departament de Benestar Social i Família del CIM (SIF)	- Nombre d'accions - Nombre de famílies informades - € pressupost / cost	X	X	X	X
Tallers grupals d'orientació laboral: Eines i habilitats per a la recerca de feina	Col·lectiu de persones en risc d'exclusió social i amb dificultats especials d'inserció laboral	Departament d'Ocupació, Promoció Econòmica, Joventut i Esports del CIM	- Nombre d'accions - Nombre de participants - € pressupost / cost	X	X	X	X
Tallers per a famílies	Famílies	Ajuntaments de l'illa: serveis socials (EMIF/SSCB)	- Nombre d'accions - Nombre de participants - € pressupost / cost	X	X	X	X
Tallers i cursos en matèria de persones amb diversitat funcional	Ciutadania en general	Fundació per a Persones amb Discapacitat de Menorca (FPDM)	- Nombre d'accions - Nombre de participants - € pressupost / cost	X	X	X	X
Altres tallers per a famílies	Famílies	Diferents organismes	- Nombre d'accions - Nombre de participants - Nombre d'organismes - € pressupost / cost				
Atenció individual i familiar: serveis d'atenció i orientació i d'informació							
Serveis d'atenció, orientació i informació municipals	Població en general	Ajuntaments de l'illa: serveis socials (EMIF/SSCB)	- Nombre de persones ateses - Valoració qüestionaris satisfacció - Personal i hores dedicació - € pressupost / cost	X	X	X	X
			- Nombre de persones ateses - Valoració qüestionaris satisfacció				

http://www.caib.es/eboibfront/pdf/ca/2019/85/1037182





Serveis d'atenció, orientació i informació en polítiques d'igualtat	Dones	Departament de Benestar Social i Família del CIM (CAD)	- Personal i hores dedicació - € pressupost / cost	X	X	X	X
Serveis d'atenció, orientació i informació en matèria de persones nouvingudes	Població en general	Departament de Benestar Social i Família del CIM (OFIM)	- Nombre de persones ateses - Valoració qüestionaris satisfacció - Personal i hores dedicació - € pressupost / cost	X	X	X	X
Serveis d'atenció, orientació i informació en matèria de família	Famílies	Departament de Benestar Social i Família del CIM (SIF)	- Nombre de persones ateses - Valoració qüestionaris satisfacció - Personal i hores dedicació - € pressupost / cost	X	X	X	X
Serveis d'atenció, orientació i informació en matèria d'habitatge	Usuaris de SSCB en risc habitacional	Departament de Serveis Generals, Participació Ciutadana i Habitatge del CIM, Oficina Insular d'Habitatge	- Nombre de persones ateses - Valoració qüestionaris satisfacció - Personal i hores dedicació - € pressupost / cost	X	X	X	X
Serveis d'atenció, orientació i informació en matèria d'addiccions	Famílies amb fills/ es menors d'edat en situació de risc en matèria d'addiccions	Departament de Benestar Social i Família del CIM (SCD)	- Nombre de persones ateses - Valoració qüestionaris satisfacció - Personal i hores dedicació - € pressupost / cost	X	X	X	X
Serveis d'atenció, orientació i informació dins el servei 24 hores IB-Dona	Dones i col·lectiu LGTBI	Departament de Benestar Social i Família del CIM (CAD) i IB-Dona	- Nombre de persones ateses - Valoració qüestionaris satisfacció - Personal i hores dedicació - € pressupost / cost	X	X	X	X
			- Nombre de persones ateses				





Servei d'atenció, orientació i informació en matèria de persones amb diversitat funcional	Ciutadania en general	Fundació per a Persones amb Discapacitat de Menorca (FPDM)	- Valoració qüestionaris satisfacció - Personal i hores dedicació - € pressupost / cost	X	X	X	X
Servei d'acompanyament a l'ocupació per a persones amb diversitat funcional	Ciutadania en general	Fundació per a Persones amb Discapacitat de Menorca (FPDM)	- Nombre de persones amb seguiment ocupacional - Total retribucions - Personal i hores dedicació - € pressupost / cost	X	X	X	X
Serveis d'atenció, orientació i informació dins el programa "Acció de base i intervenció familiar"	Persones i famílies en risc o en situació d'exclusió social	Càritas	- Nombre de persones ateses - Valoració qüestionaris satisfacció - Personal i hores dedicació - € pressupost / cost	X	X	X	X
Programa "Itineraris integrals d'inserció"	Col·lectiu de persones en risc d'exclusió social i amb dificultats especials d'inserció laboral	Departament d'Ocupació, Promoció Econòmica, Joventut i Esports del CIM	- Nombre de persones adherides - % de persones adherides al programa amb feina - Personal i hores dedicació - € pressupost / cost	X	X	X	X
Programa "Itineraris integrals d'inserció Jove"	Joves en risc d'exclusió social i amb dificultats especials d'inserció laboral (entre 16 i 30 anys)	Departament d'Ocupació, Promoció Econòmica, Joventut i Esports del CIM	- Nombre de persones adherides - % de persones adherides al programa amb feina - Personal i hores dedicació - € pressupost / cost	X	X	X	X
Creació de nous serveis d'atenció, orientació i informació	Ciutadania en general	Diferents organismes	- Nombre de persones ateses - Valoració qüestionaris satisfacció - Nombre organismes				

http://www.caib.es/eboibfront/pdf/ca/2019/85/1037182





			- Personal i hores de dedicació						
			- € pressupost/cost						

ESTRATÈGIA I: Prevenció i promoció de les famílies i les unitats de convivència									
Objectiu general 1: Promoure l'autonomia i l'apoderament familiars.									
Objectiu específic 1.2. Implicar la família, la xarxa comunitària i l'Administració en la creació de bones pràctiques / clima familiar.									
Accions i mesures	Sector de població	Organisme responsable	Indicadors	Temporalització					
				2018	2019	2020	2021	2022	2023
Prevenció comunitària: xerrades i conferències									
Jornades i xerrades que promouen les bones pràctiques dintre de l'àmbit familiar	Ciutadania en general	Ajuntaments de l'illa: serveis socials (EMIF/ SSCB)	- Nombre d'accions - Nombre d'assistents - € pressupost / cost	X	X	X	X	X	X
Accions de comunicació i difusió cultural del Museu de Menorca	Ciutadania en general	Departament de Cultura i Educació del CIM, Museu de Menorca.	- Nombre d'accions segons formats de difusió - Tirada (format paper) - € pressupost / cost	X	X	X	X	X	X
"L'esport a debat": xerrades i jornades per promoure el coneixement de l'activitat física, l'esport i la salut	Ciutadania en general	Departament d'Ocupació, Promoció Econòmica, Joventut i Esports del CIM	- Nombre d'accions - Nombre d'assistents - € pressupost / cost	X	X	X	X	X	X
Altres accions de prevenció comunitària dirigides a la creació de bones pràctiques / clima familiar	Ciutadania en general	Diferents organismes	- Nombre d'accions - Nombre d'organismes - Nombre d'assistents - € pressupost / cost						
Prevenció comunitària: taules de participació									
Comissió Tècnica d'Immigració Insular	Professionals	Departament de Benestar Social i Família del CIM (OFIM)	- Nombre de reunions - % d'assistència - Hores de durada total anual	X	X	X	X	X	X

http://www.caib.es/eboibfront/pdf/ca/2019/85/1037182





Difusió del Pacte contra les violències masclistes	Ciutadania en general	Departament de Benestar Social i Família del CIM (CAD)	- Nombre d'accions segons formats de difusió - Tirada (format paper)  - € pressupost / cost	X	X	X	X
Consell Municipal d'Igualtat de l'Ajuntament de Maó	Ciutadania en general	Ajuntament de Maó	- Nombre de reunions - % d'assistència / nombre d'assistents  - Hores de durada total anual	X	X	X	X
Comissió tècnica de violència de gènere	Professionals	Departament de Benestar Social i Família del CIM (CAD)	- Nombre de reunions - % d'assistència  - Hores de durada total anual	X	X	X	X
Plataforma per la Justícia Alimentària: promocionar una alimentació saludable, sostenible, de temporada i de proximitat a centres educatius, centres de salut...	Alumnat, famílies, persones usuàries de serveis	Departament de Medi Ambient, Agricultura i Pesca del CIM. Plataforma Justícia Alimentària	- Nombre d'accions - Nombre de destinataris  - € pressupost / cost	X	X	X	X
Espai per debatre i millorar la gestió del Banc d'Aliments	Professionals	Departament de Medi Ambient, Agricultura i Pesca del CIM. Plataforma Justícia Alimentària	- Nombre de reunions - % d'assistència / nombre d'assistents  - Hores de durada total anual	X	X	X	X
Consell de Participació de les Dones de Menorca	Ciutadania en general	Departament de Benestar Social i Família del CIM	- Nombre de reunions - % d'assistència / nombre d'assistents  - Hores de durada total anual	X	X	X	X
Consell de Gent Gran de l'Illa de Menorca	Associacions de gent gran	Departament de Benestar Social i Família del CIM	- Nombre de reunions - % d'assistència  - Hores de durada total anual	X	X	X	X





Ple de Consell de Serveis Socials	Ciutadania en general	Departament de Benestar Social i Família del CIM	- Nombre de reunions - % d'assistència  - Hores de durada total anual	X	X	X	X
Consell Econòmic i Social de Menorca	Ciutadania en general	Departament d'Ocupació, Promoció Econòmica, Joventut i Esports del CIM	- Nombre de reunions - % d'assistència  - Hores de durada total anual	X	X	X	X
Consell de Joventut Illa de Menorca	Ciutadania en general	Departament d'Ocupació, Promoció Econòmica, Joventut i Esports del CIM	- Nombre de reunions - % d'assistència  - Hores de durada total anual	X	X	X	X
Mesa d'Habitatge Social de Menorca	Ciutadania en general	Departament de Serveis Generals, Participació Ciutadana i Habitatge del CIM, Oficina Insular d'Habitatge	- Nombre de reunions - % d'assistència  - Hores de durada total anual	X	X	X	X
Observatori de la Infància i la Família	Ciutadania en general	Departament de Cultura i Educació del CIM	- Nombre de reunions - % d'assistència  - Hores de durada total anual	X	X	X	X
Consells assessors d'accessibilitat i eliminació de barreres (insular i municipals)	Ciutadania en general	Fundació per a persones amb discapacitat de Menorca, ajuntaments de l'illa i Consell Insular de Menorca	- Nombre de reunions - % d'assistència  - Hores de durada total anual	X	X	X	X
Altres taules de participació que es puguin crear dirigides a la creació de bones pràctiques / clima familiar	Ciutadania en general	Diferents organismes	- Nombre d'accions - Nombre d'organismes - Nombre d'assistents  - € pressupost / cost				
Atenció preventiva grupal: tallers, cursos...							
			- Nombre de projectes - Nombre de centres implicats				

http://www.caib.es/boibfront/pdf/ca/2019/85/1037182





Projectes comunitaris amb els centres educatius	Alumnes i les seves famílies	Ajuntaments de l'illa: serveis socials (EMIF/ SSCB)	- Nombre de famílies implicades  - € pressupost / cost	X	X	X	X
Tallers Salut Jove i Cultura	Alumnat d'infantil, primària, secundària i batxillerat	Departament de Benestar Social i Família del CIM (OFIM, CAD, FPDM)	- Nombre de tallers - Nombre de participants  - € pressupost / cost	X	X	X	X
Programa d'educació familiar	Famílies amb infants d'entre 0 i 6 anys que es troben en situació d'especial vulnerabilitat	Departament de Cultura i Educació del CIM, SAEI en col·laboració amb l'EAP	- Nombre d'accions - Nombre de famílies adherides  - € pressupost / cost	X	X	X	X
Programes de suport a les primeres passes educatives: - Massatge infantil  - Espais familiars	Famílies i infants de 0 a 3 anys	Departament de Cultura i Educació del CIM, SAEI en col·laboració amb els ajuntaments i l'EAP	- Nombre de grups/ municipis on s'ha implementat - Nombre de famílies participants a cada grup - Nombre de sessions desenvolupades  - € pressupost / cost	X	X	X	X
Tallers per a joves: Try Engineering, Alternants, oferta de casals joves...	Persones d'entre 8 i 18 anys	Departament d'Ocupació, Promoció Econòmica, Joventut i Esports del CIM i  ajuntaments de l'illa	- Nombre de tallers - Nombre de participants  - € pressupost / cost	X	X	X	X
Programes i tallers de conscienciació i sensibilització mediambiental	Ciutadania en general	Departament de Medi Ambient i Reserva de Biosfera del CIM	- Nombre de tallers - Nombre de participants  - € pressupost / cost	X	X	X	X
Activitats de promoció cultural del Museu de Menorca	Ciutadania en general	Departament de Cultura i Educació del CIM, Museu de Menorca	- Nombre d'accions - Nombre d'assistents  - € pressupost / cost	X	X	X	X

http://www.caib.es/eboibfront/pdf/ca/2019/85/1037182





Universitat Oberta per a Majors (UOM)	Gent gran	Departament de Benestar Social i Família del CIM, Universitat de les Illes Balears i ajuntaments de l'illa	- Nombre de cursos - Nombre de places - Nombre de docents - % assistència - Qualificacions  - € pressupost / cost					
Promoció de l'esport base i "L'esport per a l'edat escolar"	Infants i joves	Departament d'Ocupació, Promoció Econòmica, Joventut i Esports del CIM	- Nombre d'accions - Nombre d'infants i joves implicats  - € pressupost / cost	X	X	X	X	X
Promoció de l'activitat física i esportiva, mitjançant accions pròpies i/o donant suport a entitats esportives o empreses privades especialitzades en activitats que combinin esport i turisme, i a associacions i entitats de lleure infantil i juvenil	Ciutadania en general	Departament d'Ocupació, Promoció Econòmica, Joventut i Esports del CIM	- Nombre d'accions - Nombre de persones destinatàries implicades - Nombre d'entitats implicades  - € pressupost / cost	X	X	X	X	X
Programa "Moviments", d'activitat física i cognitiva per a persones majors residents a geriàtriques o usuàries de centres de dia	Gent Gran	Departament d'Ocupació, Promoció Econòmica, Joventut i Esports del CIM, Departament de Benestar social i Família del CIM	- Nombre d'accions - Nombre de persones majors implicades  - € pressupost / cost	X	X	X	X	X
Tallers per a famílies en matèria de salut mental	Ciutadania en general	Fundació per a Persones amb Discapacitat de Menorca i AFEM	- Nombre de tallers o sessions (mesurades en hores) - Nombre de participants  - € pressupost / cost	X	X	X	X	X
Tallers per a famílies amb fills i filles amb trastorn de l'espectre autista	Ciutadania en general	Fundació per a Persones amb Discapacitat de Menorca i TEA Menorca	- Nombre de tallers o sessions (mesurades en hores) - Nombre de participants  - € pressupost / cost	X	X	X	X	X

<http://www.caib.es/eboibfront/pdf/ca/2019/85/1037182>





Taller FERYA d'apoderament familiar	Famílies amb infants escolaritzats a infantil, primària o secundària	FAMPA	- Nombre de tallers o sessions (mesurades en hores) - Nombre de participants - € pressupost / cost	X	X	X	X	X
Patis Oberts	Famílies/unitats de convivència	Ajuntaments de l'illa	- Nombre de centres adscrits a la iniciativa	X	X	X	X	X
Programa «Als 2 anys, 1 dia a l'escola»	Famílies amb fills/es de 2 anys	Ajuntaments de l'illa i escoles infantils	- Nombre d'escoles infantils adscrites a la iniciativa - Nombre de famílies participants - € pressupost / cost	X	X	X	X	X
Altres accions preventives grupals dirigides a la creació de bones pràctiques / clima familiar	Ciutadania en general	Diferents organismes	- Nombre d'accions - Nombre de persones destinatàries implicades - € pressupost / cost					
Atenció preventiva individual i familiar								
Hort comunitari	Ciutadania en general	Ajuntaments de l'illa: Serveis Socials (SSCB/ EMIF)	- Nombre d'hortos comunitaris - m2 - Nombre de participants - € pressupost / cost	X	X	X	X	X
Intervenció medidora	Ciutadania en general	Ajuntaments de l'illa: Serveis Socials (EMIF/ SSCB)	- Personal i hores dedicació - Nombre de destinataris - € pressupost / cost	X	X	X	X	X
Servei de valoració i intervenció en casos de maltractament infantil	Famílies/unitats de convivència	Departament de Benestar Social i Família del CIM (SIF)	- Personal i hores dedicació - Nombre de casos valorats i d'intervencions - € pressupost / cost	X	X	X	X	X

http://www.caib.es/eboibfront/pdf/ca/2019/85/1037182





Equips municipals d'intervenció familiar (EMIF)	Famílies/unitats de convivència	Departament de Benestar Social i Família del CIM i ajuntaments: (SSCB/EMIF)	- Personal i hores dedicació - Nombre d'intervencions anuals  - € pressupost / cost	X	X	X	X
Altres accions d'atenció preventiva individual i familiar dirigides a la creació de bones pràctiques / clima familiar	Ciutadania en general	Diferents organismes	- Nombre d'accions - Nombre d'organismes - Nombre de persones destinatàries  - € pressupost / cost				
<b>ESTRATÈGIA I: Prevenció i promoció de les famílies i les unitats de convivència</b>							
<b>Objectiu general 1: Promoure l'autonomia i l'apoderament familiars.</b>							
<b>Objectiu específic 1.3. Reconèixer el paper social de la família per part de les institucions, les entitats privades i la ciutadania.</b>							
Accions i mesures	Sector de població	Organisme responsable	Indicadors	Temporalització			
				2018	2019	2020	2021
Projectes intergeneracionals	Ciutadania en general	Ajuntaments de l'illa: Serveis Socials (EMIF/ SSCB), geriàtrics, centres de dia, clubs de jubilats	- Nombre de projectes - Nombre de participants / destinataris  - € pressupost / cost	X	X	X	X
Projectes comunitaris amb els centres educatius	Famílies amb infants en edat escolar	Ajuntaments de l'illa: Serveis Socials (EMIF/ SSCB)	- Nombre de projectes - Nombre de centres participants / famílies  - € pressupost / cost	X	X	X	X
Projectes intergeneracionals	Ciutadania en general	Departament de Benestar Social i Família del CIM, Casa Infància /Residència Gent Gran del CIM	- Nombre de projectes - Nombre de participants / persones destinatàries  - € pressupost / cost	X	X	X	X
			- Nombre d'accions - Nombre de títols expedits				





Reconeixement i informació de drets de famílies nombroses i monoparentals	Famílies nombroses i monoparentals	Consell Insular de Menorca	- Nombre de famílies informades - € pressupost / cost	X	X	X	X
Commemoració del Dia Internacional de la Família	Ciutadania en general	Consell Insular de Menorca i ajuntaments de l'illa	- Nombre d'actes - Participació / assistència - € pressupost / cost	X	X	X	X
Altres accions dirigides a reconèixer el paper social de les famílies	Ciutadania en general	Diferents organismes	- Nombre d'accions - Nombre d'organismes - € pressupost / cost				

ESTRATÈGIA I: Prevenció i promoció de les famílies i les unitats de convivència							
Objectiu general 1: Promoure l'autonomia i l'apoderament familiars.							
Objectiu específic 1.4. Col·laborar en la promoció de la conciliació i la corresponsabilitat.							
Accions i mesures	Sector de població	Organisme responsable	Indicadors	Temporalització			
				2018	2019	2020	2021
Ajudes destinades a promoure activitats juvenils i el voluntariat, i per al manteniment i el funcionament de les entitats juvenils de Menorca	Famílies amb joves	Departament d'Ocupació, Promoció Econòmica, Joventut i Esports del CIM	- € import de les ajudes - Nombre d'activitats	X	X	X	X
Projectes comunitaris amb els centres educatius	Famílies amb infants en edat escolar	Ajuntaments de l'illa: Serveis Socials (EMIF/SSCB)	- Nombre de projectes - Nombre de centres participants - € pressupost / cost	X	X	X	X
Promoure la implantació de clàusules socials de contractació que incloguin mesures de conciliació i corresponsabilitat	Ciutadania en general	Departament de Benestar Social i Família del CIM	- Nombre d'accions - Nombre de contractacions	X	X	X	X
Beques per a menjadors escolars en períodes no lectius	Famílies amb menors en edat escolar	Departament de Benestar Social i Família del CIM	- Nombre de beques - Nombre de centres - € pressupost / cost	X	X	X	X
			- Oferta per tipus				

http://www.caib.es/eboibfront/pdf/ca/2019/85/1037182





Escoles d'estiu, serveis de guarda i ludoteques en períodes no lectius	Famílies amb fills /es menors d'edat	Ajuntaments de l'illa i altres organismes	- Nombre d'organismes - Nombre de participants - € pressupost / cost	X	X	X	X
Altres accions i mesures dirigides a la promoció de la conciliació i la corresponsabilitat	Ciutadania en general	Diferents organismes	- Nombre d'accions - Nombre d'organismes - Nombre de destinataris implicats - € pressupost / cost				

ESTRATÈGIA I: Prevenció i promoció de les famílies i les unitats de convivència							
Objectiu general 1: Promoure l'autonomia i l'apoderament familiars.							
Objectiu específic 1.5. Donar suport a les configuracions familiars per atendre noves necessitats que afavoreixin la integració social.							
Accions i mesures	Sector de població	Organisme responsable	Indicadors	Temporalització			
				2018	2019	2020	2021
Atenció, orientació i informació	Famílies	Ajuntaments de l'illa: Serveis Socials (EMIF/ SSCB)	- Nombre de persones ateses - Valoració qüestionaris satisfacció - Personal i hores dedicació - € pressupost / cost	X	X	X	X
Intervenció psicosocial	Famílies	Ajuntaments de l'illa: Serveis Socials (EMIF/ SSCB)	- Nombre de persones ateses - Personal i hores dedicació - € pressupost / cost	X	X	X	X
Mediació intercultural	Ciutadania en general	Ajuntaments de l'illa: Serveis Socials (EMIF/ SSCB)	- Nombre de persones ateses - Personal i hores dedicació - € pressupost / cost	X	X	X	X
Programa de formació per a famílies que volen adoptar o oferir-se per a acolliment familiar	Persones adultes o famílies/unitats de convivència	Departament de Benestar Social i Família del CIM (SIF)	- Nombre d'accions - Nombre de famílies participants - € pressupost / cost	X	X	X	X
Programa de postadopció			- Nombre d'accions - Nombre de famílies participants	X	X	X	X

http://www.caib.es/eboibfront/pdf/ca/2019/85/1037182





	Persones adultes o famílies/unitats de convivència i els i les menors adoptats/es o en vies d'adopció	Departament de Benestar Social i Família del CIM (SIF)	- € pressupost / cost				
Programa de cerca d'origens	Persones adultes que han tingut mesures de protecció quan eren menors	Departament de Benestar Social i Família del CIM (SIF)	- Nombre d'accions - Nombre de participants - € pressupost / cost	X	X	X	X
Programa de reagrupació familiar	Famílies amb membres nouvinguts	Departament de Benestar Social i Família del CIM (OFIM)	- Nombre d'accions - Nombre de famílies participants - € pressupost / cost	X	X	X	X
Programa "Educació dels infants que tenen dues llars "	Famílies amb infants de 0 a 6 anys que no comparteixen llar	Departament de Cultura i Educació del CIM, SAEI en col·laboració amb l'EAP	- Nombre d'accions - Nombre de participants / assistents - € pressupost / cost	X	X	X	X
Programa d'educació familiar	Famílies amb infants d'entre 0 i 6 anys que es troben en situació d'especial vulnerabilitat	Departament de Cultura i Educació del CIM, SAEI en col·laboració amb l'EAP	- Nombre d'accions - Nombre de participants / assistents - € pressupost / cost	X	X	X	X
Promoure la revisió de bases i convocatòries d'ajuts i beques de diferents àmbits i departaments per tal que prevegin la realitat econòmica i social de les diferents configuracions familiars	Ciutadania en general	Departament de Benestar Social i Família del CIM	- Personal i hores dedicació per a la revisió de bases - Nombre de convocatòries d'ajuts i beques	X	X	X	X
Altres accions i mesures dirigides a donar suport a les noves necessitats de les configuracions familiars	Ciutadania en general	Diferents organismes	- Nombre d'accions - Nombre d'organismes - Nombre de participants / assistents / persones destinatàries - € pressupost / cost				

<b>ESTRATÈGIA I: Prevenció i promoció de les famílies i les unitats de convivència</b>							
<b>Objectiu general 1: Promoure l'autonomia i l'apoderament familiars.</b>							
<b>Objectiu específic 1.6. Donar suport a l'emancipació de la gent jove.</b>							
Accions i mesures	Sector de població	Organisme responsable	Indicadors	Temporalització			
				2018	2019	2020	2021
			- Nombre de persones ateses - Valoració qüestionaris satisfacció				
Atenció, orientació i informació	Joves			X	X	X	X

http://www.caib.es/eboibfront/pdf/ca/2019/85/1037182





		Ajuntaments de l'illa: Serveis Socials (EMIF/ SSCB)	- Personal i hores dedicació - € pressupost / cost				
Programes de formació i ocupació jove	Joventut	Ajuntaments de l'illa: Serveis Socials (EMIF/ SSCB)	- Nombre d'accions - Valoració qüestionaris satisfacció - € pressupost / cost	X	X	X	X
Intervenció psicosocial	Joves	Ajuntaments de l'illa: Serveis Socials (EMIF/ SSCB)	- Nombre d'intervencions - € pressupost / cost	X	X	X	X
Pla Menorca Jove	Joves	Departament d'Ocupació, Promoció Econòmica, Joventut i Esports del CIM	- Nombre d'accions - Nombre de participants - € pressupost / cost	X	X	X	X
Convocatòria Joves Qualificats	Joves (entre 16 i 29 anys) amb estudis superiors desocupats i inscrits al SOIB	Departament d'Ocupació, Promoció Econòmica, Joventut i Esports del CIM	- Nombre de places - Nombre de contractacions - € pressupost / cost	X	X		
Programes mixts d'ocupació i formació	Joves (entre 16 i 29 anys) desocupats i inscrits al SOIB	Departament d'Ocupació, Promoció Econòmica, Joventut i Esports del CIM	- Nombre d'accions - Nombre de participants - € pressupost / cost	X	X		
Servei d'informació i assessorament en temes d'habitatge a les persones joves que es volen emancipar	Famílies i joves	Departament de Serveis Generals, Participació Ciutadana i Habitatge del CIM, Oficina Insular d'Habitatge i Departament d'Ocupació, Promoció Econòmica, Joventut i Esports del CIM, INJOVE	- Nombre d'accions - Nombre de joves atesos - € pressupost / cost	X	X	X	X
Programa d'emancipació en acolliment residencial	Joves de 16 a 18 anys en acolliment residencial	Departament de Benestar Social i Família del CIM (SIF- CAIF)	- Nombre d'accions - Nombre de joves acollits - € pressupost / cost	X	X	X	X
			- Personal i hores dedicació				

http://www.caib.es/eboibfront/pdf/ca/2019/85/1037182





Seguiment dels i les joves que han estat tutelats fins a la majoria d'edat	Joves de 18 a 25 anys que han estat tutelats fins als 18 anys	Departament de Benestar Social i Família del CIM (SIF- CAIF)	- Nombre de joves tutelats - € pressupost / cost	X	X	X	X
Ajuts dirigits als ajuntaments en matèria d'activitats de dinamització per a la gent jove	Joves	Departament d'Ocupació, Promoció Econòmica, Joventut i Esports del CIM	- Nombre d'ajuts - Nombre de destinataris - € pressupost / cost	X	X	X	X
Suport a la població jove nouvinguda per a l'emancipació (documentació, recerca de feina, formació...)	Joves nouvinguts	Departament de Benestar Social i Família del CIM (OFIM)	- Nombre d'accions - - Nombre de destinataris - € pressupost / cost	X	X	X	X
Beques a estudiants universitaris i d'estudis superiors que es desplacen fora de l'illa	Joves	Departament de Cultura i Educació del CIM	- Nombre de beques - Nombre de sol·licituds - € pressupost / cost	X	X	X	X
Manteniment de la Casa de Menorca a Barcelona	Joves	Departament de Cooperació Local i Promoció Turística del CIM	- Nombre de places cobertes - € pressupost / cost	X	X	X	X
Servei d'orientació laboral. Programa per a joves amb diversitat funcional	Joves amb diversitat funcional i les seves famílies	Fundació per a Persones amb Discapacitat de Menorca (FPDM)	- Nombre de persones ateses - Personal i hores dedicació - € pressupost / cost	X	X	X	X
Servei ocupacional. Programa per a joves amb diversitat funcional	Joves amb diversitat funcional i les seves famílies	Fundació per a Persones amb Discapacitat de Menorca (FPDM)	- Nombre de persones ateses - Nombre d'ocupacions - Personal i hores dedicació - € pressupost / cost	X	X	X	X
Altres accions i mesures que donin suport a l'emancipació de la gent jove	Ciutadania en general	Diferents organismes	- Nombre d'accions - € pressupost / cost				

**ESTRATÈGIA I: Prevenció i promoció de les famílies i les unitats de convivència****Objectiu general 1: Promoure l'autonomia i l'apoderament familiars.****Objectiu específic 1.7. Promoure la cobertura de les necessitats bàsiques com a factor preventiu.**

Accions i mesures	Sector de població	Organisme responsable	Indicadors	Temporalització
-------------------	--------------------	-----------------------	------------	-----------------





				2018	2019	2020	2021
Atenció, orientació i informació	Ciutadania en general	Ajuntaments de l'illa: Serveis Socials (EMIF/ SSCB)	- Nombre de persones ateses - Valoració qüestionaris satisfacció - Personal i hores dedicació - € pressupost / cost	X	X	X	X
Renda mínima d'inserció i renda social garantida	Ciutadania en general	Departament de Benestar Social i Família del CIM, ajuntaments de l'illa i Govern de les Illes Balears	- Nombre de sol·licituds - Nombre de beneficiaris - € pressupost / cost	X	X	X	X
Tramitació de prestacions i ajuts individuals	Ciutadania en general	Ajuntaments de l'illa: Serveis Socials (EMIF/ SSCB)	- Nombre de sol·licituds - Nombre de beneficiaris - € pressupost / cost	X	X	X	X
Intervenció psicosocial	Joventut	Ajuntaments de l'illa: Serveis Socials (EMIF/ SSCB)	- Personal i hores dedicació - Nombre d'intervencions - € pressupost / cost	X	X	X	X
Treballar amb persones i famílies en risc de perdre el seu habitatge abans que sigui massa tard	Ciutadania en general	Serveis Generals, Participació Ciutadana i Habitatge del CIM, Oficina Insular d'Habitatge i Càritas	- Nombre de casos detectats - Personal i hores dedicació - € pressupost / cost	X	X	X	X
Servei de suport a l'habitatge i acompanyament per a persones amb malaltia mental	Persones amb malaltia mental i les seves famílies	Fundació per a Persones amb Discapacitat de Menorca (FPDM)	- Nombre de persones ateses i amb seguiment - Personal i hores dedicació - € pressupost / cost	X	X	X	X
Beques de menjador	Famílies amb infants de 0 a 3 anys escolaritzats	Ajuntaments de l'illa: Serveis Socials (EMIF/ SSCB)	- Nombre de sol·licituds - Nombre de beneficiaris / beques - € pressupost / cost	X	X	X	X





Altres accions i mesures dirigides a la cobertura de les necessitats bàsiques	Ciutadania en general	Diferents organismes	- Nombre d'accions - Nombre de beneficiaris - Nombre d'organismes  - € pressupost / cost				
---	-----------------------	----------------------	--	--	--	--	--

ESTRATÈGIA II: Suport i atenció a les famílies en situació de vulnerabilitat							
Objectiu general 1: Reforçar l'atenció a les famílies amb membres amb dificultats de salut, situacions de dependència o diversitat funcional.							
Objectiu específic 1.1. Millorar i/o crear noves infraestructures per atendre les persones en situació de dependència o diversitat funcional.							
Accions i mesures	Sector de població	Organisme responsable	Indicadors	Temporalització			
2018	2019	2020	2021				
Ampliació dels recursos residencials de la Xarxa d'Atenció a les Persones en Situació de Dependència (ampliació de places residencials i de centre de dia)	Ciutadania en general	Direcció General d'Atenció a la Dependència CAIB, Departament de Benestar Social i Família del CIM i ajuntaments de l'illa	- Noves places - Nombre de places cobertes - Personal i dedicació en hores  - € pressupost / cost	X	X	X	X
Obertura d'un centre de promoció de la l'autonomia a Ciutadella de Menorca	Persones amb Alzheimer i altres trastorns cognitius i les seves famílies	Departament de Benestar Social i Família del CIM i Ajuntament de Ciutadella de Menorca	- Noves places - Nombre de places cobertes - Personal i dedicació en hores  - € pressupost / cost	X			
Ampliació del centre d'atenció residencial per a persones amb diversitat funcional de Trepucó per atendre persones amb problemes de salut mental i problemes de conducta associats	Persones amb diversitat funcional i problemes de salut mental i problemes de conducta associats i les seves famílies	Departament de Benestar Social i Família del CIM (Trepucó)	- Noves places - Nombre de places cobertes - Personal i dedicació en hores			X	

http://www.caib.es/eboibfront/pdf/ca/2019/85/1037182





			- € pressupos t / cost				
Millora de l'equipament i la infraestructura dels centres residencials per a gent gran de l'illa	Gent gran i les seves famílies	Departament de Benestar Social i Família del CIM i ajuntaments de l'illa	- Nombre de places cobertes - Personal i dedicació en hores - € pressupos t / cost	X	X	X	X
Creació de nou pis de respir familiar per a persones amb diversitat funcional	Persones amb diversitat funcional i les seves famílies	Fundació per a Persones amb Discapacitat de Menorca (FPDM)	- Nombre de persones demandants - € pressupos t / cost	X			
Autorització del Centre d'Educació Especial de Menorca per a alumnes amb necessitats educatives especials Carlos Mir	Famílies amb fills/es amb diversitat funcional	Fundació per a Persones amb Discapacitat de Menorca (FPDM)	- Nombre d'autoritzacions	X			
Noves instal·lacions del Servei d'Atenció Primerenca SEDIAP	Persones amb diversitat funcional i les seves famílies	Fundació per a Persones amb Discapacitat de Menorca (FPDM)	- Capacitat - € pressupos t / cost	X			
Obertura dels pisos tutelats per a persones amb malaltia mental	Persones amb diversitat funcional i les seves famílies	Fundació per a Persones amb Discapacitat de Menorca (FPDM)	- Nombre de pisos tutelats - Nombre de places disponibles - Nombre de places cobertes - € pressupos t / cost	X			
Ampliació del centre ocupacional S'Auba per a persones amb diversitat funcional	Persones amb diversitat funcional i les seves famílies	Fundació per a Persones amb Discapacitat de Menorca (FPDM)	- Nombre de places - € pressupos t / cost	X			

http://www.caib.es/eboibfront/pdf/ca/2019/85/1037182





Altres infraestructures per atendre les persones en situació de dependència o diversitat funcional	Ciutadania en general	Diferents organismes	- Nombre de places, capacitat					
			- € pressupost/cost					

ESTRATÈGIA II: Suport i atenció a les famílies en situació de vulnerabilitat								
Objectiu general 1: Reforçar l'atenció a les famílies amb membres amb dificultats de salut, situacions de dependència o diversitat funcional.								
Objectiu específic 1.2. Oferir programes per atendre les persones amb situacions de dependència o diversitat funcional.								
Accions i mesures	Sector de població	Organisme responsable	Indicadors	Temporalització				
				2018	2019	2020	2021	
Servei d'atenció domiciliària: atenció personal i domèstica	Persones en situació de dependència i les seves famílies	Ajuntaments de l'illa: Serveis Socials (EMIF/ SSCB)	- Nombre de persones ateses - Personal i hores dedicació - € pressupost / cost	X	X	X	X	
Servei d'atenció domiciliària: menjars a domicili	Persones en situació de dependència i les seves famílies	Ajuntaments de l'illa: Serveis Socials (EMIF/ SSCB)	- Nombre de persones ateses - Personal i hores dedicació - € pressupost / cost	X	X	X	X	
Teleassistència	Persones en situació de dependència i les seves famílies	Departament de Benestar Social i Família del CIM	- Nombre de persones ateses - Personal i hores dedicació - € pressupost / cost	X	X	X	X	
Serveis d'atenció a les persones amb diversitat funcional	Persones amb diversitat funcional i les seves famílies	Fundació per a Persones amb Discapacitat de Menorca (FPDM)	- Nombre de persones ateses - Personal i hores dedicació - € pressupost / cost	X	X	X	X	
Serveis d'atenció i informació juvenil per a persones amb diversitat funcional	Persones amb diversitat funcional i les seves famílies	Fundació per a Persones amb Discapacitat de Menorca (FPDM)	- Nombre de persones ateses - Personal i hores dedicació - € pressupost / cost	X	X	X	X	
			- Nombre de persones ateses					





Serveis de salut mental per a persones amb diversitat funcional	Persones amb diversitat funcional i les seves famílies	Fundació per a Persones amb Discapacitat de Menorca (FPDM)	- Personal i hores dedicació - € pressupost / cost	X	X	X	X
Serveis assistencials per a persones amb diversitat funcional	Persones amb diversitat funcional i les seves famílies	Fundació per a Persones amb Discapacitat de Menorca (FPDM)	- Nombre de persones ateses - Personal i hores dedicació - € pressupost / cost	X	X	X	X
Serveis d'itineraris de formació i inserció laboral per a persones amb diversitat funcional	Persones amb diversitat funcional i les seves famílies	Fundació per a Persones amb Discapacitat de Menorca (FPDM)	- Nombre de persones ateses - Nombre d'ocupacions - Personal i hores dedicació - € pressupost / cost	X	X	X	X
Servei de suport a persones jurídicament incapacitades	Persones jurídicament incapacitades i les seves famílies	Fundació per a Persones amb Discapacitat de Menorca (FPDM)	- Nombre de persones ateses - Personal i hores dedicació - € pressupost / cost	X	X	X	X
Ajuda a domicili complementària. Ajudes a persones amb problemes de mobilitat. Ajudes a desplaçaments, productes de suport, informacions	Persones amb discapacitat i persones majors amb problemes de mobilitat	Creu Roja	- Nombre de beneficiaris - Nombre d'ajudes - Personal i hores dedicació - € pressupost / cost	X	X	X	X
Atenció a persones amb funcions cognitives deteriorades. Tallers i seguiments individuals o grupals	Persones majors amb funcions cognitives deteriorades	Creu Roja	- Nombre de tallers - Nombre d'assistents - € pressupost / cost	X	X	X	X
Xarxa social per a persones majors. Visites a domicili, organització de trobades i tallers en grup	Persones majors que se senten soles	Creu Roja	- Nombre d'accions - Nombre de participants - € pressupost / cost	X	X	X	X
Informació i capacitació a persones cuidadores	Persones cuidadores familiars	Creu Roja	- Nombre d'accions informatives i formatives - Nombre de destinataris - € pressupost / cost	X	X	X	X

http://www.caib.es/eoibfront/pdf/ca/2019/85/1037182





Ajuts a les entitats privades sense ànim de lucre per al desenvolupament de programes d'atenció a persones en situació de malaltia o dependència	Persones en situació de dependència	Departament de Benestar Social i Família del CIM	- Nombre d'ajuts - Nombre d'entitats destinàries  - € pressupost / cost	X	X	X	X
Ajuts de caire socio sanitari per a persones majors i/o amb discapacitats	Persones majors i/o amb discapacitats	Departament de Benestar Social i Família del CIM	- Nombre d'ajuts beneficiaris  - € pressupost / cost	X	X	X	X
Programa residencial per a persones amb diversitat funcional	Persones amb diversitat funcional	Departament de Benestar Social i Família del CIM (Trepucó)	- Nombre d'accions - Nombre d'usuaris  - € pressupost / cost	X	X	X	X
Unitat de respir per a les famílies amb persones amb diversitat funcional	Famílies amb persones amb diversitat funcional	Departament de Benestar Social i Família del CIM (Trepucó)	- Nombre de places - Nombre de famílies  - € pressupost / cost	X	X	X	X
Centre de dia per a persones amb diversitat funcional	Persones amb diversitat funcional	Departament de Benestar Social i Família del CIM (Trepucó)	- Nombre de places - Nombre de persones usuàries  - € pressupost / cost	X	X	X	X
Programa residencial de la Residència de Gent Gran	Persones majors	Departament de Benestar Social i Família del CIM	- Nombre d'accions - Nombre de destinataris  - € pressupost / cost	X	X	X	X
Programa de Centre de dia de la Residència de Gent Gran	Persones majors	Departament de Benestar Social i Família del CIM	- Nombre d'accions - Nombre de destinataris  - € pressupost / cost	X	X	X	X
Centre de dia d'Alzheimer	Famílies i persones amb Alzheimer i altres trastorns cognitius	Departament de Benestar Social i Família del CIM	- Nombre d'accions - Nombre de destinataris  - € pressupost / cost	X	X	X	X
Programa de la promoció de l'autonomia personal en el centre de persones majors	Persones majors	Departament de Benestar Social i Família del CIM	- Nombre d'accions - Nombre de destinataris  - € pressupost / cost	X	X	X	X
			- Nombre de places - Nombre d'usuaris				

http://www.caib.es/eboibfront/pdf/ca/2019/85/1037182





Centres de dia salut mental	Famílies i persones amb diagnòstic de salut mental	Departament de Benestar Social i Família del CIM	- € pressupost / cost	X	X	X	X
Programa de detecció i suport educatiu	Infants de 0 a 3 anys escolaritzats i no escolaritzats que presenten NEE	Departament de Cultura i Educació del CIM, SAEI en col·laboració amb l'EAP	- Nombre d'accions - Nombre d'usuaris - € pressupost / cost	X	X	X	X
Programa d'educació familiar	Famílies amb infants d'entre 0 i 6 anys que es troben en situació d'especial vulnerabilitat	Departament de Cultura i Educació del CIM, SAEI en col·laboració amb l'EAP	- Nombre d'accions - Nombre d'usuaris - € pressupost / cost	X	X	X	X
Altres programes per atendre les persones en situació de dependència o diversitat funcional	Ciutadania en general	Diferents organismes	- Nombre de programes - Nombre de persones ateses - Nombre d'organismes - Personal i hores dedicació - € pressupost / cost				

**ESTRATÈGIA II: Suport i atenció a les famílies en situació de vulnerabilitat****Objectiu general 2: Donar suport a les famílies immerses en una situació de crisi o conflictitat en el nucli familiar.****Objectiu específic 2.1. Prevenir i atendre les situacions de violència i maltractament intrafamiliar.**

Accions i mesures	Sector de població	Organisme responsable	Indicadors	Temporalització			
				2018	2019	2020	2021
Intervencions mediadores	Ciutadania en general	Ajuntaments de l'illa: Serveis Socials (EMIF/ SSCB)	- Nombre d'intervencions - Personal i dedicació - € pressupost / cost	X	X	X	X
Intervenció terapèutica	Ciutadania en general	Ajuntaments de l'illa: Serveis Socials (EMIF/ SSCB)	- Nombre d'intervencions - Personal i dedicació - € pressupost / cost	X	X	X	X
Intervenció psicossocial	Ciutadania en general	Ajuntaments de l'illa: Serveis Socials (EMIF/ SSCB)	- Nombre d'intervencions - Personal i dedicació - € pressupost / cost	X	X	X	X
			- Nombre de jornades i xerrades				





Jornades i xerrades	Ciutadania en general	Ajuntaments de l'illa: Serveis Socials (EMIF/ SSCB)	- Nombre d'assistents - Personal i dedicació  - € pressupost / cost	X	X	X	X
Organització de tallers i sessions informatives.  Observació permanent senyals d'alerta	Persones majors i les seves famílies	Creu Roja	- Nombre de tallers i sessions informatives - Nombre de participants i assistents - Personal i dedicació  - € pressupost / cost	X	X	X	X
Valoració i intervenció en casos de maltractament infantil	Famílies/unitats de convivència amb fills i filles menors d'edat	Departament de Benestar Social i Família del CIM (SIF)	- Nombre d'intervencions - Personal i dedicació  - € pressupost / cost	X	X	X	X
Programa d'acolliment residencial - Unitat de Primera Acollida - Acolliment residencial  - Centre de Dia	Menors amb mesura de protecció	Departament de Benestar Social i Família del CIM (SIF- CAIF)	- Nombre d'acolliments - Personal i dedicació  - € pressupost / cost	X	X	X	X
Programa d'acolliment familiar (diferents modalitats)	Menors amb mesura de protecció	Departament de Benestar Social i Família del CIM (SIF)	- Nombre d'acolliments - Nombre de famílies acollidores  - € pressupost / cost	X	X	X	X
Programa de famílies que ofereixen part del seu temps lliure per compartir-lo amb menors en acolliment residencial o en acolliment familiar (famílies d'estades breus)	Famílies i menors amb mesura de protecció	Departament de Benestar Social i Família del CIM (SIF)	- Nombre de famílies - Nombre d'estades  - € pressupost / cost	X	X	X	X
Programa d'atenció a fills/es de víctimes de violència de gènere	Menors fills/es de víctimes de violència de gènere	Departament de Benestar Social i Família del CIM (SIF/CAD)	- Nombre de casos - Personal i dedicació  - € pressupost / cost	X	X	X	X
			- Nombre casos - Personal i dedicació				





Programa d'atenció a menors que han patit abusos sexuals	Menors que han patit abusos sexuals	Departament de Benestar Social i Família del CIM (SIF)	- € pressupost / cost	X	X	X	X
Programa d'atenció educativa amb menors derivats de fiscalia com a menors infractors (mesures educatives)	Famílies i menors infractors i població escolar	Departament de Benestar Social i Família del CIM (SIF)	- Nombre d'accions - Nombre de persones destinatàries - Personal i dedicació - € pressupost / cost	X	X	X	X
Atenció i assessorament jurídic, social i psicològic a dones i els seus fills o filles en casos de situacions de violències masclistes	Dones que pateixen violències masclistes i els seus fills o filles	Departament de Benestar Social i Família del CIM (CAD)	- Nombre d'atencions - Personal i dedicació - € pressupost / cost	X	X	X	X
Servei d'acompanyament 24 hores IB-Dona	Dones que pateixen violències masclistes	IB-Dona + Departament de Benestar Social i Família del CIM (CAD)	- Nombre de casos - Personal i dedicació - € pressupost / cost	X	X	X	X
Pis d'acollida per a dones i els seus fills o filles víctimes de violències masclistes	Dones que pateixen violències masclistes i els seus fills o filles	Departament de Benestar Social i Família del CIM (CAD)	- Nombre de places disponibles - Nombre de places cobertes - Personal i dedicació - € pressupost / cost	X	X	X	X
Programa d'educació en la igualtat de gènere	Famílies amb infants de 0 a 3 anys, comunitat educativa, escoles infantils	Departament de Cultura i Educació del CIM, SAEI en col·laboració amb l'EAP i el CEP	- Nombre d'accions - Nombre de destinataris - Personal i dedicació - € pressupost / cost	X	X	X	X
Altres accions dirigides a prevenir i atendre les situacions de violència i maltractament intrafamiliar	Ciutadania en general	Diferents organismes	- Nombre d'accions - Nombre de destinataris - Personal i dedicació - € pressupost / cost				

http://www.caib.es/eboibfront/pdf/ca/2019/85/1037182





ESTRATÈGIA II: Suport i atenció a les famílies en situació de vulnerabilitat					
Objectiu general 2: Donar suport a les famílies immerses en una situació de crisi o conflictitat en el nucli familiar.					
Objectiu específic 2.2. Reforçar l'atenció a les famílies amb persones amb problemàtiques relacionades amb les seves dependències, ja siguin a substàncies o altres addiccions.					
Accions i mesures	Sector de població	Organisme responsable	Indicadors	Temporalització	
2018	2019	2020	2021		
Intervencions mediadores	Ciutadania en general	Ajuntaments de l'illa: Serveis Socials (EMIF/ SSCB)	- Nombre d'intervencions - Personal i dedicació - € pressupost / cost	X	X X X X
Intervenció terapèutica	Ciutadania en general	Ajuntaments de l'illa: Serveis Socials (EMIF/ SSCB)	- Nombre d'intervencions - Personal i dedicació - € pressupost / cost	X	X X X X
Intervenció psicossocial	Ciutadania en general	Ajuntaments de l'illa: Serveis Socials (EMIF/ SSCB)	- Nombre d'intervencions - Personal i dedicació - € pressupost / cost	X	X X X X
Programa de suport familiar davant problemàtiques relacionades amb addiccions	Famílies amb membres que presenten problemàtiques relacionades amb addiccions	Departament de Benestar Social i Família del CIM (SCD)	- Nombre d'accions - Nombre de destinataris - Personal i dedicació - € pressupost / cost	X	X X X X
Programa de tractament per a menors en risc relacionat amb consum de substàncies i altres addiccions	Famílies amb menors que presenten problemàtiques relacionades amb addiccions	Departament de Benestar Social i Família del CIM (SCD)	- Nombre d'accions - Nombre de destinataris - Personal i dedicació - € pressupost / cost	X	X X X X





Programa de tractament per a persones amb problemàtiques judicials i/o sancionades segons l'art. 25 de la Llei de seguretat ciutadana	Persones o famílies amb membres que presenten problemàtiques judicials o administratives relacionades amb addicions	Departament de Benestar Social y Família del CIM (SCD)	- Nombre d'accions - Nombre de destinataris - Personal i dedicació - € pressupost /cost	X	X	X	X
Diferents programes de tractament específics per a les addicions	Persones o famílies amb membres que presenten problemàtiques relacionades amb addicions	Departament de Bnestar Social i Família (SCD)	- Nombre d'accions - Nombre de destinataris - Personal i dedicació - € pressupost /cost	X	X	X	X
Altres programes d'atenció a les famílies amb persones amb problemàtiques relacionades amb les seves dependències	Ciutadania en general	Diferents organismes	- Nombre de programes - Nombre de persones ateses - Nombre d'organismes - Personal i hores de dedicació - € pressupost /cost				

<b>ESTRATÈGIA II: Suport i atenció a les famílies en situació de vulnerabilitat</b>							
<b>Objectiu general 2: Donar suport a les famílies immerses en una situació de crisi o conflictitat en el nucli familiar.</b>							
<b>Objectiu específic 2.3. Reforçar l'atenció a les famílies amb menors que pateixen situacions com absentisme escolar, conductes predelinqüents, violència filiofamiliar...</b>							
Accions i mesures	Sector de població	Organisme responsable	Indicadors	Temporalització			
				2018	2019	2020	2021
Programes d'escolarització compartida (PISE-ALTER)	Joves i les seves famílies	Conselleria d'Educació CAIB i ajuntaments de l'illa: Serveis Socials (EMIF/SSCB)	- Nombre d'alumnes adscrits al programa  - € pressupost / cost	X	X	X	X

http://www.caib.es/eboibfront/pdf/ca/2019/85/1037182





Programa de pedagogia intensiva	Joves i les seves famílies	Ajuntaments de l'illa: Serveis Socials (EMIF/SSCB)	- Nombre d'alumnes i famílies - € pressupost / cost	X	X	X	X
Intervenció en centres educatius	Joves i les seves famílies	Ajuntaments de l'illa: Serveis Socials (EMIF/SSCB)	- Nombre de centres - € pressupost / cost	X	X	X	X
Intervenció terapèutica	Joves i les seves famílies	Ajuntaments de l'illa: Serveis Socials (EMIF/SSCB)	- Nombre de consultes i d'intervencions - € pressupost / cost	X	X	X	X
Protocol d'absentisme	Joves i les seves famílies	Conselleria d'Educació de la CAIB, Centres escolars, ajuntaments de l'illa, policies tutors, EMIF/SSCB i Departament de Benestar Social i Família del CIM (SIF)	- Nombre de persones ateses - € pressupost / cost	X	X	X	X
Programa d'atenció educativa amb menors derivats de fiscalia com a menors infractors (mesures educatives)	Famílies i menors infractors i població escolar	Departament de Benestar Social i Família del CIM (SIF)	- Nombre d'alumnes - € pressupost / cost	X	X	X	X
Programa de tractament per a menors en risc relacionat amb consum de substàncies	Famílies amb menors que presenten problemàtiques relacionades amb addiccions	Departament de Benestar Social i Família del CIM (SCD)	- Nombre de persones ateses - € pressupost / cost	X	X	X	X
Altres programes d'atenció a les famílies amb menors que pateixen situacions com absentisme escolar, conductes predelinqüents, violència filiofamiliar...	Ciutadania en general	Diferents organismes	- Nombre de programes - Nombre de persones ateses - Nombre d'organismes - Personal i hores dedicació - € pressupost / cost				

http://www.caib.es/eboibfront/pdf/ca/2019/85/1037182

<b>ESTRATÈGIA II: Suport i atenció a les famílies en situació de vulnerabilitat</b>				
<b>Objectiu general 2: Donar suport a les famílies immerses en una situació de crisi o conflictivitat en el nucli familiar.</b>				
<b>Objectiu específic 2.4. Atendre altres situacions de crisi, conflictivitat o vulnerabilitat social.</b>				
Accions i mesures	Sector de població	Organisme responsable	Indicadors	Temporalització
2018	2019	2020	2021	



Intervencions mediadores	Ciutadania en general	Ajuntaments de l'illa: Serveis Socials (EMIF/ SSCB)	- Nombre d'intervencions - Personal i hores dedicació  - € pressupost / cost	X	X	X	X
Intervenció terapèutica	Ciutadania en general	Municipal: Serveis Socials (EMIF /SSCB)	- Nombre d'intervencions - Personal i hores dedicació  - € pressupost / cost	X	X	X	X
Tallers familiars	Ciutadania en general	Ajuntaments de l'illa: Serveis Socials (EMIF/SSCB)	- Nombre de tallers - Nombre de participants - Personal i hores dedicació  - € pressupost / cost	X	X	X	X
Hort sociocomunitari	Ciutadania en general	Ajuntaments de l'illa: Serveis Socials (EMIF/ SSCB)	- Nombre de destinataris - Nombre de m2  - € pressupost / cost	X	X	X	X
Intervenció psicosocial	Ciutadania en general	Ajuntaments de l'illa: Serveis Socials (EMIF/ SSCB)	- Nombre d'intervencions - Personal i hores dedicació  - € pressupost / cost	X	X	X	X
Projectes comunitaris amb els centres educatius	Ciutadania en general	Ajuntaments de l'illa: Serveis Socials (EMIF/ SSCB)	- Nombre de projectes - Nombre de centres  - € pressupost / cost	X	X	X	X
Reforç Escolar	Infants amb dificultats escolars	Càritas	- Nombre d'alumnes - Personal i hores dedicació  - € pressupost / cost	X	X	X	X
Centres Oberts	Infants de primària i les seves famílies	Càritas	- Nombre de centres  - € pressupost / cost	X	X	X	X
			- Nombre de persones ateses				

http://www.caib.es/eboibfront/pdf/ca/2019/85/1037182





Servei d'Orientació Laboral	Joves, adolescents i adults en risc d'exclusió social	Càritas	- Personal i hores dedicació - € pressupost / cost	X	X	X	X
Acompanyament en el procés d'integració a persones i famílies nouvingudes	Població immigrant	Departament de Benestar Social i Família del CIM (OFIM)	- Nombre de famílies ateses - Personal i hores dedicació - € pressupost / cost	X	X	X	X
Programa d'educació familiar	Famílies amb infants d'entre 0 i 6 anys que es troben en situació d'especial vulnerabilitat	Departament de Cultura i Educació del CIM, SAEI en col·laboració amb l'EAP	- Nombre de famílies - Personal i hores dedicació - € pressupost / cost	X	X	X	X
Programa itineraris integrals d'inserció	Col·lectiu de persones en risc d'exclusió social i amb dificultats especials d'inserció laboral	Departament d'Ocupació, Promoció Econòmica, Joventut i Esports del CIM	- Nombre persones destinatàries - Nombre d'ocupacions - Personal i hores dedicació - € pressupost / cost	X	X	X	X
Programa itineraris integrals d'inserció jove	Joves en risc d'exclusió social i amb dificultats especials d'inserció laboral (entre 16 i 30 anys)	Departament d'Ocupació, Promoció Econòmica, Joventut i Esports del CIM	- Nombre persones destinatàries - Nombre d'ocupacions - Personal i hores dedicació - € pressupost / cost	X	X	X	X
Programa mixt d'ocupació i formació	Persones majors de 30 anys desocupades i inscrites al SOIB	Departament d'Ocupació, Promoció Econòmica, Joventut i Esports del CIM	- Nombre persones destinatàries - Nombre d'ocupacions - Personal i hores dedicació - € pressupost / cost	X	X	X	X
Convocatòria SOIB Visibles	Persones majors de 35 anys, aturades de llarga durada i inscrites al SOIB	Departament d'Ocupació, Promoció Econòmica, Joventut i Esports del CIM	- Nombre de sol·licituds - Nombre d'ocupacions - € pressupost / cost	X	X		

http://www.caib.es/eboibfront/pdf/ca/2019/85/1037182





Altres programes per atendre les famílies en situacions de crisi, conflictitat o vulnerabilitat social	Ciutadania en general	Diferents organismes	- Nombre de programes - Nombre de persones ateses - Nombre d'organismes - Personal i hores dedicació  - € pressupost / cost					
<b>ESTRATÈGIA II: Suport i atenció a les famílies en situació de vulnerabilitat</b>								
<b>Objectiu general 3: Donar suport a les famílies que tenen mancances en la cobertura de les necessitats bàsiques i d'altres de caire més específic.</b>								
<b>Objectiu específic 3.1. Ampliar recursos dirigits a garantir la cobertura de les necessitats bàsiques.</b>								
Accions i mesures	Sector de població	Organisme responsable	Indicadors	Temporalització				
2018	2019	2020	2021					
Ajuts econòmics individuals i temporals en matèria d'habitatge, manutenció, activitats educatives, inserció social i laboral, i sociosanitària.	Persones i famílies amb dificultats en la cobertura de necessitats bàsiques	Departament de Benestar Social i Família del CIM i ajuntaments de l'illa	- Nombre d'ajuts - Nombre de beneficiaris - Import dels ajuts  - € pressupost / cost	X	X	X	X	X
Servei de suport a l'habitatge i acompanyament per a persones amb malaltia mental	Persones amb malaltia mental i les seves famílies	Fundació per a Persones amb Discapacitat de Menorca (FPDM)	- Nombre de persones amb seguiment - Personal i hores dedicació  - € pressupost / cost	X	X	X	X	X
Classes de reforç escolar. Donació de berenetes i planificació d'activitats extraescolars en família	Infants amb dificultats escolars i les seves famílies	Creu Roja Càritas	- Nombre d'alumnes segons modalitat  - € pressupost / cost	X	X	X	X	X
Entrega d'aliments no peribles, peribles, aliments frescos i productes de neteja de primera necessitat	Persones amb vulnerabilitat social	Creu Roja i Càritas	- Nombre d'entregues - Quantitats per producte  - € pressupost / cost	X	X	X	X	X
Acció de base i intervenció familiar	Persones i famílies en risc o en situació d'exclusió social	Càritas	- Nombre d'intervencions - Personal i hores dedicació  - € pressupost / cost	X	X	X	X	X
			- Nombre de places disponibles					





Pisos socials d'estada temporal	Persones i famílies en risc habitacional	Consell Insular de Menorca i programa Xarxa d'Habitatge Social Càritas	- Nombre de places cobertes - € pressupost / cost	X	X	X	X
Acompanyament en drets socials	Persones i famílies en risc o en situació de risc social	Càritas	- Nombre de famílies ateses - € pressupost / cost	X	X	X	X
Creació del projecte d'acompanyament socioeducatiu Paidós Menorca	Famílies en risc o en situació d'exclusió social amb infants menors de 6 anys	Càritas	- Personal i hores dedicació - € pressupost / cost	X	X	X	X
Tallers d'integració (cuina, cuidadors, economia domèstica i gestió familiar...)	Persones i famílies en risc o en situació d'exclusió social	Càritas	- Nombre de tallers - Nombre de participants - € pressupost / cost	X	X	X	X
Beques de promoció de l'esport per a la infància i la joventut en risc d'exclusió social	Infància i joventut	Departament d'Ocupació, Promoció Econòmica, Joventut i Esports del CIM	- Nombre de beques - Nombre de beneficiaris - € pressupost / cost	X	X	X	X
Programa "Als dos anys un dia d'escoleta"	Famílies i infants de 0-3 anys	Departament de Cultura i Educació del CIM, SAEI en col·laboració amb EAP	- Nombre d'infants - Nombre de centres adscrits al programa - € pressupost / cost	X	X	X	X
Programa de bonificacions per a l'escolarització dels infants de 0 a 3 anys	Famílies i infants de 0-3 anys que vulguin accedir a l'escolarització al cicle 0-3	Departament de Cultura i Educació del CIM, en col·laboració amb els ajuntaments	- Nombre de bonificacions - Nombre d'infants - € pressupost / cost	X	X	X	X
Programa de bonificacions per a menjadors de les escoles infantils	Famílies amb infants de 0 a 3 anys escolaritzats	Departament de Cultura i Educació del CIM, en col·laboració amb els ajuntaments	- Nombre de bonificacions - Nombre d'infants - Nombre de centres - € pressupost / cost	X	X	X	X
Programa de bonificacions per a menjadors escolars en	Famílies amb infants en edat escolar	Departament de Benestar Social i Família	- Nombre de bonificacions	X	X	X	X

http://www.caib.es/eboibfront/pdf/ca/2019/85/1037182





períodes lectius		del CIM	- Nombre d'infants				
			- Nombre de centres				
			- € pressupost / cost				
Altres recursos dirigits a	Ciutadania en general	Diferents organismes	- Nombre de recursos				
garantir la cobertura de les			- Nombre				
necessitats bàsiques			de persones				
			destinatàries				
			- Nombre				
			d'organismes				
			- Personal i hores				
			dedicació				
			- € pressupost / cost				

ESTRATÈGIA II: Suport i atenció a les famílies en situació de vulnerabilitat							
Objectiu general 3: Donar suport a les famílies que tenen mancances en la cobertura de les necessitats bàsiques i d'altres de caire més específic.							
Objectiu específic 3.2. Activar recursos per donar resposta a situacions d'emergència social.							
Accions i mesures	Sector de població	Organisme responsable	Indicadors	Temporalització			
				2018	2019	2020	2021
Ajuts econòmics d'emergència social	Persones i famílies en situació d'emergència social	Departament de Benestar Social i Família del CIM i ajuntaments de l'illa	- Nombre d'ajuts - Nombre de beneficiaris - Import dels ajuts - € pressupost / cost	X	X	X	X
Unitat Mòbil d'Emergència Social	Persones i famílies sense llar	Consell Insular de Menorca i Programa Xarxa d'Habitatge Social	- Personal i hores dedicació - Casos detectats i nombre d'actuacions - € pressupost / cost		X	X	X
Centre de Baixa Exigència	Persones i famílies sense llar	Consell Insular de Menorca i Programa Xarxa d'Habitatge Social	- Nombre de places disponibles - Nombre de places cobertes - € pressupost / cost		X	X	X
Programa Housing First	Persones i famílies sense llar	Consell Insular de Menorca i Programa Xarxa d'Habitatge Social	- Nombre de places disponibles - Nombre de places cobertes - € pressupost / cost		X	X	X





Atenció i orientació a persones nouvingudes en situació irregular i demandants d'asil	Població nouvinguda en situació d'emergència social	Departament de Benestar Social i Família del CIM (OFIM)	- Personal i hores dedicació - Casos detectats i nombre d'actuacions - € pressupost / cost	X	X	X	X
Acompanyament en drets socials	Persones i famílies en risc o en situació de risc social	Càritas	- Personal i hores dedicació - € pressupost / cost	X	X	X	X
Pisos socials d'estada temporal	Persones en situació de risc residencial	Càritas	- Nombre de places disponibles - Nombre de places cobertes - € pressupost / cost	X	X	X	X
Cases d'acollida	Persones i família sense habitatge	Ajuntaments de Maó i Ciutadella de Menorca	- Nombre de places disponibles - Nombre de places cobertes - € pressupost / cost	X	X	X	X
Altres recursos per donar resposta a situacions d'emergència social	Ciutadania en general	Diferents organismes	- Nombre de recursos - Nombre d'organismes - € pressupost / cost				

<b>ESTRATÈGIA III: Creació d'una xarxa insular d'atenció a les famílies</b>							
<b>Objectiu general 1: Millorar la coordinació i sistemes de derivació entre totes les administracions i entitats que intervenen en l'àmbit de la família.</b>							
<b>Objectiu específic 1.1. Creació d'un observatori de la família de l'illa de Menorca.</b>							
Accions i mesures	Sector de població	Organisme responsable	Indicadors	Temporalització			
				2018	2019	2020	2021
Creació de l'Observatori de Família	Ciutadania en general	Departament de Benestar Social i Família del CIM	- Nombre d'activitats (accions i mesures) - Nombre de documents publicats - Personal i hores dedicació - € pressupost / cost	X	X	X	X

<b>ESTRATÈGIA III: Creació d'una xarxa insular d'atenció a les famílies</b>					
<b>Objectiu general 1: Millorar la coordinació i sistemes de derivació entre totes les administracions i entitats que intervenen en l'àmbit de la família.</b>					
<b>Objectiu específic 1.2. Revisió i creació, si escau, de protocols de derivació entre els diferents serveis, per tal de millorar l'atenció a les famílies de Menorca.</b>					
Accions i mesures	Sector de població	Organisme responsable	Indicadors	Temporalització	
				2018	2019

http://www.caib.es/eboibfront/pdf/ca/2019/85/1037182





Espai de coordinació xarxa EMIF-SSCB- CIM	Ciutadania en general	Departament de Benestar Social i Família del CIM i ajuntaments	- Nombre de reunions / actes - Nombre d'assistents - Nombre de coordinadors	X	X	X	X
Espai de coordinació en xarxa en matèria de gent gran	Ciutadania en general	Departament de Benestar Social i Família del CIM i ajuntaments	- Nombre de reunions / actes - Nombre d'assistents - Nombre de coordinadors	X	X	X	X
Creació d'una taula de coordinació entre Salut-Educació-Serveis Socials	Ciutadania en general	Departament de Benestar Social i Família del CIM	- Nombre de reunions / actes - Nombre d'assistents - Nombre de coordinadors				
Trobades mensuals FAMPA- APIMA	Membres d'APIMA de diferents etapes educatives	FAMPA	- Nombre de reunions / actes - Nombre d'assistents - Nombre de coordinadors	X	X	X	X
Promoure la revisió i creació de protocols de derivació i coordinació entre els diferents SSCB i SSE	Ciutadania en general	Departament de Benestar Social i Família del CIM i ajuntaments	- Personal i hores dedicació per a la revisió de protocols - € pressupost / cost	X	X	X	X
Revisió i adequació al nou desplegament normatiu del conveni de col·laboració i protocol EMIF-SIF	Ciutadania en general	Departament de Benestar Social i Família del CIM i ajuntaments	- Personal i hores dedicació per a la revisió normativa del conveni - € pressupost / cost	X	X	X	X
Participació en el Consell Insular de Serveis Socials per part de les diferents entitats i administracions de l'illa, a través de la Comissió Específica del Pla de Suport a la Família	Ciutadania en general	Departament de Benestar Social i Família del CIM	- Nombre de reunions / actes - Nombre d'assistents	X	X	X	X
Implementació del sistema informàtic d'història única dels Serveis Socials: HSI	Professionals de l'àmbit de serveis socials	Direcció General d'Atenció a la Dependència CAIB, Departament de Benestar Social i Família del CIM i ajuntaments de l'illa	- Nombre d'entitats adaptades - % implementació històries - € pressupost / cost	X	X		
Implementació del nou sistema informàtic de gestió d'expedients de dependència	Professionals de l'àmbit de la dependència	Direcció General d'Atenció a la Dependència CAIB, Departament de Benestar Social i Família del CIM i ajuntaments	- Nombre d'entitats adaptades - % implementació expedients - € pressupost / cost	X	X		
Altres espais de coordinació que millorin l'atenció a les	Ciutadania en general	Diferents organismes	- Nombre d'espais - Nombre				

http://www.caib.es/eboibfront/pdf/ca/2019/85/1037182





famílies			d'organismes				
			- € pressupost / cost				

ESTRATÈGIA III: Creació d'una xarxa insular d'atenció a les famílies							
Objectiu general 2: Promoure l'equilibri territorial a través de la descentralització de les actuacions en matèria de família i afavorir serveis comunitaris i de proximitat.							
Objectiu específic 2.1. Oferir mecanismes que apropin les famílies i els recursos i serveis.							
Accions i mesures	Sector de població	Organisme responsable	Indicadors	Temporalització			
2018	2019	2020	2021				
Suport tècnic i econòmic als equips municipals d'intervenció familiar	Ciutadania en general	Departament de Benestar Social i Família del CIM i ajuntaments de l'illa	- Nombre de consultes - Personal i hores dedicació  - € pressupost / cost	X	X	X	X
Millorar el cofinançament dels serveis socials comunitaris bàsics i específics	Ciutadania en general	Direcció General d'Atenció a la Dependència CAIB, Departament de Benestar Social i Família del CIM i ajuntaments de l'illa	- € pressupost / cost	X	X	X	X
Millorar el cofinançament de les prestacions econòmiques individuals o familiars	Ciutadania en general	Direcció General d'Atenció a la Dependència CAIB, Departament de Benestar Social i Família del CIM i ajuntaments de l'illa	- € pressupost / cost	X	X	X	X
Mantenir l'oferta de punts d'atenció desplegats en els diferents municipis per als serveis específics del Consell Insular de Menorca	Ciutadania en general	Departament de Benestar Social i Família del CIM (SCD, OFIM, CAD, SIF-CAIF, FPD), Departament de Serveis Generals, Participació Ciutadana i Habitatge del CIM, Oficina Insular d'Habitatge i Departament de Cultura i Educació del CIM (SAEI)	- Nombre de punts d'atenció per municipi - Personal i hores dedicació  - € pressupost / cost	X	X	X	X
Promoció i col·laboració amb la CAIB per a la implantació de programes de l'administració autonòmica a l'illa de Menorca	Ciutadania en general	Departament de Benestar Social i Família del CIM	- Nombre de programes implementats - Personal i hores dedicació  - € pressupost / cost	X	X	X	X
Ajuts dirigits als ajuntaments en matèria de Serveis d'Informació Jove	Joventut	Departament d'Ocupació, Promoció Econòmica, Joventut i Esports del CIM	- Nombre d'ajuts - Nombre de destinataris beneficiaris  - € pressupost / cost	X	X	X	X





Oferir un espai per atendre les famílies i infants menors en situació de desprotecció o en declaració de risc a la zona de ponent de l'illa	Famílies amb menors que es troben en situació de risc o amb mesures de protecció	Departament de Benestar Social i Família del CIM (SIF)	- Personal i hores dedicació - € pressupost / cost						X
Altres mecanismes que apropin les famílies i els recursos i serveis	Ciutadania en general	Diferents organismes	- Nombre d'accions - Nombre d'organismes - € pressupost / cost						

ESTRATÈGIA III: Creació d'una xarxa insular d'atenció a les famílies									
Objectiu general 2: Promoure l'equilibri territorial a través de la descentralització de les actuacions en matèria de família i afavorir serveis comunitaris i de proximitat.									
Objectiu específic 2.2. Implicar les administracions locals i les entitats privades més representatives en la planificació, disseny i avaluació de projectes relacionats amb la família.									
Accions i mesures	Sector de població	Organisme responsable	Indicadors	Temporalització					
				2018	2019	2020	2021		
Participació en el Ple del Consell Insular de Serveis Socials	Ciutadania en general	Diferents organismes	- Nombre d'organismes participants - Nombre de persones assistents	X	X	X	X		
Promoció de la participació activa del EMIF en jornades, ponències i estudis	Ciutadania en general	Ajuntaments de l'illa	- Nombre d'intervencions - Nombre de participants en jornades	X	X	X	X		
Mesa de l'Habitatge Social de Menorca	Persones i famílies	Departament de Serveis Generals, Participació Ciutadana i Habitatge del CIM	- Nombre de sessions / actes - Nombre d'assistents	X	X	X	X		
Participació en la Comissió Tècnica d'Immigració Insular	Població general	Departament de Benestar Social i Família del CIM (OFIM)	- Nombre de persones i col·lectius que participen - % d'assistència	X	X	X	X		
Pla Menorca Jove	Ciutadania en general	Departament d'Ocupació, Promoció Econòmica, Joventut i Esports del CIM	- Nombre d'accions planificades i acompliment - € pressupost / cost	X	X	X	X		

http://www.caib.es/eboibfront/pdf/ca/2019/85/1037182





Pla d'Ocupació Menorca	Ciutadania en general	Departament d'Ocupació, Promoció Econòmica, Joventut i Esports del CIM	- Nombre d'accions planificades i acompliment - € pressupost / cost	X	X	X	X
Participació en la Comissió Tècnica de Violència de Gènere	Professionals	Departament de Benestar Social i Família del CIM (CAD)	- Nombre de persones i col·lectius que hi participen - % d'assistència	X	X	X	X
Participació en el Consell Municipal d'Igualtat de l'Ajuntament de Maó	Població general	Ajuntament de Maó	- Nombre de persones i col·lectius que hi participen - % d'assistència	X	X	X	X
Consell Escolar de Menorca	Ciutadania en general	Departament de Cultura i Educació del CIM	- Nombre d'accions - Nombre de participants - € pressupost / cost	X	X	X	X
Pla Municipal de Drogodependències de Ciutadella	Ciutadania de Ciutadella de Menorca	Ajuntament de Ciutadella de Menorca	- Nombre d'accions planificades i acompliment - € pressupost / cost	X	X	X	X
Reforçar la col·laboració i la comunicació amb les entitats del tercer sector	Ciutadania en general	Departament de Benestar Social i Família del CIM	- Nombre d'accions i mesures - € pressupost / cost	X	X	X	X
Altres accions que ajudin a implicar les administracions locals i les entitats privades més representatives en la planificació, disseny i avaluació de projectes relacionats amb la família	Ciutadania en general	Diferents organismes	- Nombre d'accions - Nombre d'organismes - € pressupost / cost				

<b>ESTRATÈGIA III: Creació d'una xarxa insular d'atenció a les famílies</b>				
<b>Objectiu general 3: Promoure la formació, recerca i difusió de la realitat de les famílies.</b>				
<b>Objectiu específic 3.1. Potenciar i actualitzar la formació continuada dels professionals que treballen en l'àmbit de les famílies.</b>				
Accions i mesures	Sector de població	Organisme responsable	Indicadors	Temporalització
				2018
				2019
				2020
				2021
Promocionar i mantenir formació contínua CIM i CAIB per a treballadors dels diferents serveis socials	Professionals dels serveis socials de l'illa	Departament de Serveis Generals, Participació Ciutadana i Habitatge del CIM	- Nombre de cursos i hores lectives - Nombre d'assistents - € pressupost / cost	X X X X
			- Nombre de cursos i hores lectives	

http://www.caib.es/eboibfront/pdf/ca/2019/85/1037182





Pla de formació en matèria de serveis socials (EBAP/ SOIB/ DGPSS)	Professionals dels serveis socials de l'illa	CAIB	- Nombre d'assistents - € pressupost / cost	X	X	X	X
Pla de formació contínua	Professionals que treballen en l'àmbit de persones amb diversitat funcional	Fundació per Persones amb Discapacitat de Menorca (FPDM)	- Nombre de cursos - Hores lectives - Nombre de docents - Nombre d'alumnes - % assistència - Qualificacions o nombre de certificats expedits - € pressupost / cost	X	X	X	X
Promocionar i mantenir servei de supervisió per als EMIF i SIF	Professionals dels equips EMIF i SIF	Departament de Benestar Social i Família del CIM	- Nombre de cursos i hores lectives - Nombre d'assistents - € pressupost / cost	X	X	X	X
Accions formatives en matèria d'habitatge a professionals dels serveis socials	Professionals dels serveis socials que treballen en l'àmbit de l'habitatge	Departament de Serveis Generals, Participació Ciutadana i Habitatge del CIM, Oficina Insular d'Habitatge	- Nombre de cursos i hores lectives - Nombre d'assistents - € pressupost / cost		X	X	X
Assessorament a altres professionals en l'àmbit de la immigració	Professionals de serveis socials, educació, salut...	Departament de Benestar Social i Família del CIM (OFIM)	- Nombre de cursos i hores lectives - Nombre d'assistents - € pressupost / cost	X	X	X	X
Tallers o xerrades informatives (a demanda)	Professionals de diferents àmbits	Departament de Benestar Social i Família del CIM (CAD)	- Nombre de sessions (tallers o xerrades) - Nombre d'assistents - € pressupost / cost	X	X	X	X
			- Nombre de cursos i hores lectives				

http://www.caib.es/eboibfront/pdf/ca/2019/85/1037182





Promoure la formació del professorat en matèria d'atenció i treball amb famílies	Professionals de l'àmbit educatiu de totes les etapes	Centre de Professors en col·laboració amb el Departament d'Educació del CIM	- Nombre d'assistents - € pressupost / cost	X	X	X	X
Accions formatives conjuntes entre professionals de diferents àmbits (educació, serveis socials, sanitat) que treballen amb les famílies (supervisió compartida de casos...)	Professionals de l'àmbit educatiu, dels EMIF, salut	Centre de Professors en col·laboració amb el Departament d'Educació del CIM	- Nombre d'accions formatives i hores lectives - Nombre d'assistents - € pressupost / cost		X	X	X
Establiment de col·laboracions amb l'àmbit acadèmic per a la formació dels professionals i la participació en investigacions	Professionals que participen en l'atenció a les famílies de Menorca	Departament de Benestar Social i Família del CIM i Departament de Cultura i Educació del CIM	- Nombre d'acords de col·laboració - Nombre de projectes - Nombre de participants - € pressupost / cost			X	X
Altres accions formatives i d'investigació	Professionals	Diferents organismes	- Nombre d'accions formatives i hores lectives - Nombre d'assistents - € pressupost / cost				

**ESTRATÈGIA III: Creació d'una xarxa insular d'atenció a les famílies**

**Objectiu general 3: Promoure la formació, recerca i difusió de la realitat de les famílies.**

**Objectiu específic 3.2. Impulsar la recerca i la transferència del coneixement en matèria de família, amb la implicació de tots els agents socials, acadèmics i professionals.**

Accions i mesures	Sector de població	Organisme responsable	Indicadors	Temporalització			
				2018	2019	2020	2021
Sistema d'indicadors de Benestar Social. OBSAM	Ciutadania en general	Departament de Benestar Social i Família del CIM	- Nombre d'indicadors - % d'actualització - € pressupost / cost	X	X	X	X
Estudi sobre habitatge buit de Menorca. OBSAM	Ciutadania en general		- € pressupost / cost	X			

http://www.caib.es/eboibfront/pdf/ca/2019/85/1037182





		Departament de serveis generals, participació Ciutadana i Habitatge del CIM	- Revisió / actualitz.				
Estudi sobre desnonaments lloguer a Menorca. UIB	Ciutadania en general	Departament de serveis generals, participació Ciutadana i Habitatge del CIM	- € pressupost / cost - Revisió / actualitz.	X			
Jornades d'Habitatge	Ciutadania en general	Departament de serveis generals, participació Ciutadana i Habitatge del CIM	- Nombre de ponències - Nombre de participants - Nombre d'assistents - € pressupost / cost	X	X	X	X
Escola de Salut Pública	Professionals de tots els àmbits i ciutadania en general	Departament de Benestar Social i Família del CIM	- Nombre de cursos - Hores lectives - Nombre de participants (docents) - Nombre d'assistents (alumnes inscrits) - € pressupost / cost	X	X	X	X
Estudi de necessitat i viabilitat de recursos per atendre persones amb discapacitat física de Menorca	Ciutadania en general	Fundació per a Persones amb Discapacitat de Menorca (FPDM)	- Personal i hores dedicació - € pressupost / cost	X	X		
Altres mecanismes per impulsar la recerca i la transferència del coneixement en matèria de família, amb la implicació de tots els agents socials, acadèmics i professionals	Ciutadania en general	Diferents organismes	- Nombre d'accions - € pressupost / cost				

<b>ESTRATÈGIA III: Creació d'una xarxa insular d'atenció a les famílies</b>							
<b>Objectiu general 3: Promoure la formació, recerca i difusió de la realitat de les famílies.</b>							
<b>Objectiu específic 3.3. Difondre els resultats dels estudis relatius a les famílies de Menorca.</b>							
Accions i mesures	Sector de població	Organisme responsable	Indicadors	Temporalització			
				2018	2019	2020	2021
Memòries anuals dels diferents serveis	Ciutadania en general	Diferents organismes	- Nombre de serveis que presenten memòria anual - Dates de difusió	X	X	X	X
			- Dates de difusió				

http://www.caib.es/eboibfront/pdf/ca/2019/85/1037182





Difusió dels resultats dels estudis d'indicadors de benestar social	Ciutadania en general	Departament de Benestar Social i Família del CIM i OBSAM	- Tipus de difusió - Visites web - Tiratge (format paper)	X	X	X	X
Difusió dels resultats de l'estudi sobre habitatge buit de Menorca	Ciutadania en general	Departament de Serveis Generals, Participació Ciutadana i Habitatge del CIM i OBSAM	- Dates de difusió - Tipus de difusió - Visites web - Tiratge (format paper)	X	X	X	X
Difusió dels resultats d'altres estudis relatius a la realitat de les famílies de Menorca	Ciutadania en general	Diferents organismes	- Nombre d'organismes - Dates de difusió - Tipus de difusió - Visites web - Tiratge (format paper)				

ESTRATÈGIA III: Creació d'una xarxa insular d'atenció a les famílies							
Objectiu general 3: Promoure la formació, recerca i difusió de la realitat de les famílies.							
Objectiu específic 3.4. Fomentar la difusió dels recursos d'atenció a les famílies a l'illa de Menorca.							
Accions i mesures	Sector de població	Organisme responsable	Indicadors	Temporalització			
				2018	2019	2020	2021
Elaboració d'una guia de recursos i prestacions a les famílies	Ciutadania en general	Departament de Benestar Social i Família del CIM	- Nombre de recursos i prestacions que inclou la guia - Tirada (format paper) - € pressupost / cost		X	X	X
Campanyes informatives sobre els diferents serveis	Ciutadania en general	Departament de Benestar Social i Família del CIM	- Nombre d'accions segons formats de difusió - Tirada (format paper) - € pressupost / cost	X	X	X	X
Campanyes de difusió per donar a conèixer els nous recursos en temes d'habitatge social	Ciutadania en general	Departament de Serveis Generals, Participació Ciutadana i Habitatge del CIM	- Nombre d'accions segons formats de difusió - Tirada (format paper) - € pressupost / cost	X	X	X	X
Creació i manteniment d'un web insular d'habitatge social	Ciutadania en general	Departament de Serveis Generals, Participació Ciutadana i Habitatge del CIM	- Nombre de visites - € pressupost / cost	X	X	X	X
Campanya informativa sobre les famílies acollidores	Persones adultes o famílies/unitats de convivència	Departament de Benestar Social i Família del CIM (SIF)	- Nombre d'accions segons formats de difusió - Tirada (format paper) - € pressupost / cost	X	X	X	X
Actualització d'una web accessible per a persones amb diversitat funcional	Ciutadania en general	Fundació per a Persones amb Discapacitat de Menorca (FPDM)	- Nombre de visites - Continguts actualitzables - € pressupost / cost	X	X		





Actualització dels recursos en matèria de família a les diferents webs	Ciutadania en general	Diferents organismes	- Nombre de webs - Personal i hores dedicació - Nombre d'organismes - € pressupost / cost	X	X	X	X
Altres accions i mesures dirigides a la difusió dels recursos d'atenció a les famílies	Ciutadania en general	Diferents organismes	- Nombre d'accions segons formats de difusió - Tirada (format paper) - Nombre d'organismes - € pressupost / cost				





**ANNEX XIX**  
**ORGANIGRAMA INSTITUCIONAL**

PLA INTEGRAL DE SUPORT A LA FAMÍLIA 2015-2017 (En revisió) Govern d'Espanya

LLEI DE SUPORT A LES FAMÍLIES

I PLA INSULAR DE SUPORT A LA FAMÍLIA DE L'ILLA DE MENORCA 2018-2021 Consell Insular de Menorca

Consell de Serveis Socials de Menorca

Comissió Específica del Ple del Consell de Serveis Socials de Menorca



**ANNEX XX**  
**Marc normatiu**

**A) Internacional**

a) Convenis

- Convenció de Nacions Unides de Drets de l'Infant.
- Convenció de Nacions Unides sobre els Drets de les Persones amb Discapacitat.

b) Plans, estratègies i recomanacions

- Recomanació REC (2006) 19 sobre "Polítiques de suport a la parentalitat positiva", adoptada pel Comitè de Ministres del Consell d'Europa.
- Recomanacions del Comitè per a l'eliminació de la discriminació contra la dona 2009.
- Recomanacions del Comitè de Drets del Nen de Nacions Unides a Espanya 2010.
- Recomanacions del Comitè de Nacions Unides sobre els drets de les persones amb discapacitat a Espanya 2011-2012.
- Dictamen del Comitè Econòmic i Social Europeu. El paper de la política familiar en el canvi demogràfic: compartir les millors pràctiques entre els Estats membres. 4 maig 2011.
- Agenda de la Unió Europea en pro dels drets de l'infant (2011).
- Tercer Protocol facultatiu de la Convenció sobre els Drets del Nen, pel qual s'estableix un procediment de comunicacions sobre les violacions de drets de l'infant.
- Resolucions de Nacions Unides, especialment les realitzades amb ocasió de la celebració del XX Aniversari de l'Any Internacional de la Família (Resolució AG 67/142 i altres).
- Estratègia sobre els drets de l'infant del Consell d'Europa (2012-2015).
- Estratègia europea sobre discapacitat 2010-2020: un compromís renovat per a una Europa sense barreres.
- Recomanació de la Comissió de 20.02.2013 "Invertir en la infància: trencar el cicle dels desavantatges ". SOC 116. ECOFIN 126. Brussel·les, 21 de febrer 2013.
- Estratègia Europea del Creixement 2020.
- Projecte Iniciativa per a la humanització de l'assistència al naixement i lactància (IHAN) promoguda per UNICEF i l'OMS.
- Recomanacions en matèria de salut maternoinfantil de l'OMS.

**B) Nacional**

a) Textos legals

- Reial decret legislatiu 1/1994, de 20 de juny, pel qual s'aprova el Text refós de la Llei general de la Seguretat Social.
- Reial decret legislatiu 1/1995, de 24 de març, de l'Estatut dels treballadors.
- Llei 40/2003, de 18 de novembre, de protecció a les famílies nombroses.
- Llei 1/2004, de 28 de desembre, de mesures de protecció integral contra la violència de gènere.
- Llei 13/2005, d'1 de juliol, per la qual es modifica el Codi civil en matèria de dret a contreure matrimoni.
- Llei 39/2006, de 14 de desembre, de promoció de l'autonomia personal i atenció a les persones en situació de dependència.





- Llei 3/2007, de 15 de març, reguladora de la rectificació registral de la menció relativa al sexe de les persones (en aquesta llei s'inclou també en una disposició addicional la filiació dels fills en parelles de dones).
  - Llei orgànica de 3/2007, de 22 de març, per a la igualtat efectiva de dones i homes.
  - Llei 7/2007, de 12 d'abril, de l'Estatut bàsic de l'empleat públic.
  - Llei 35/2007, de 15 de novembre, per la qual s'estableix la deducció per naixement o adopció en l'impost sobre la renda de les persones físiques.
  - Llei 40/2007, de 4 de desembre, de mesures en matèria de Seguretat Social.
  - Convenció internacional sobre els drets de les persones amb discapacitat i el seu protocol facultatiu (desembre de 2007), ratificada per Espanya el 2008.
  - Llei 27/2011, d'1 d'agost, sobre actualització, adequació i modernització del sistema de Seguretat Social.
  - Llei 3/2012, de 6 de juliol, de mesures urgents per a la reforma del mercat de treball.
  - Llei 5/2012, de 6 de juliol, de mediació en assumptes civils i mercantils.
  - Reial decret llei 1/2013, de 25 de gener, pel qual es prorroga el programa de requalificació professional de les persones que esgotin la seva protecció per desocupació i s'adopten altres mesures urgents per a l'ocupació i la protecció social de les persones aturades.
  - Reial decret llei 3/2013, de 22 de febrer, que modifica el règim de taxes en l'Administració de justícia i el sistema d'assistència jurídica gratuïta.
  - Llei 1/2013, de 14 de maig, de mesures per reforçar la protecció als deutors hipotecaris, reestructuració de deute i lloguer social.
  - Reial decret legislatiu 1/2013, de 29 de novembre, pel qual s'aprova el Text refós de la Llei general de drets de les persones amb discapacitat i de la seva inclusió social.
  - Llei orgànica 8/2013, de 9 de desembre, de millora de la qualitat educativa.
  - Reial decret llei 16/2013, de 20 de desembre, de mesures per a afavorir la contractació estable i millorar l'ocupabilitat dels treballadors.
  - Llei 18/2014, de 15 d'octubre, d'aprovació de mesures urgents per al creixement, la competitivitat i l'eficiència.
  - Llei 26/2014, de 27 de novembre, per la qual es modifiquen la Llei 35/2006, de 28 de novembre, de l'impost sobre la renda de les persones físiques, el Text refós de la Llei de l'impost sobre la renda de no residents, aprovat pel Reial decret legislatiu 5/2004, de 5 de març, i altres normes tributàries.
  - Reial decret llei 16/2014, de 19 de desembre, pel qual es regula el Programa d'activació per a l'ocupació.
  - Llei 26/2015, de 28 de juliol, de modificació del sistema de protecció a la infància i a l'adolescència, i Llei orgànica 8/2015, de 22 de juliol, de modificació del sistema de protecció a la infància i a l'adolescència.
  - Reial decret llei 1/2015, de 27 de febrer, de mecanisme de segona oportunitat, reducció de càrrega financera i altres mesures d'ordre social.
  - Llei 7/1985, de 2 d'abril, reguladora de les bases del règim local, modificada el 20 de desembre de 2013.
- b) Estratègies, plans i catàlegs
- Estratègia d'atenció al part normal a l'SNS, aprovada per Consell Interterritorial del Sistema Nacional de Salut el 2007.
  - Estratègia nacional de salut sexual i reproductiva, aprovada pel Consell Interterritorial del Sistema Nacional de Salut el 2010.
  - Estratègia en cures pal·liatives del Sistema Nacional de Salut, aprovada el 2007 i actualitzada el 2010-2014.
  - Estratègia espanyola sobre discapacitat 2012-2020.
  - Estratègia espanyola d'ocupació 2012-2014.



- Estratègia nacional per a la inclusió social de la població gitana 2012-2020.
- Estratègia d'emprenedoria i ocupació jove 2013-2016.
- Pla nacional d'implantació del Sistema Nacional de Garantia Juvenil.
- Estratègia "Joventut 2020".
- Pla estatal de foment del lloguer d'habitatge, la rehabilitació edificatòria i la regeneració i renovació urbanes 2013-2016.
- Agenda digital a Espanya, 2013.
- Pla Estratègic Nacional d'Infància i Adolescència 2013-2016.
- Pla Nacional d'Acció per a la Inclusió Social del Regne d'Espanya 2013-2016.
- Catàleg de referència de Serveis Socials 2013.
- Estratègia nacional per a l'eradicació de la violència contra la dona (2013-2016).
- Estratègia nacional sobre drogues 2009-2016 i Pla d'Acció sobre Drogues 2013-2016.
- Estratègia de promoció de la salut i prevenció en l'SNS, aprovada pel Consell Interterritorial de l'SNS el 18 de desembre de 2013.
- Pla Estratègic per a la Igualtat d'Oportunitats 2014-2016.
- Estratègia espanyola d'activació per a l'ocupació 2014-2016.
- Pla Anual de Política d'Ocupació 2014.
- Pla d'Acció 2014-2017 per a la Igualtat d'Homes i Dones en la Societat de la Informació.
- Pla d'Acció 2014-2016 de l'Estratègia Espanyola de Discapacitat 2012-2020.
- Acord de propostes per a la negociació tripartida per enfortir el creixement econòmic i l'ocupació, de 29 de juliol de 2014, signat pel Govern d'Espanya, CEOE, CEPYME, CCOO i UGT.
- Estratègia espanyola de responsabilitat social de les empreses 2014-2020.

### **C) Autònom**

- Llei orgànica 1/2007, de 28 de febrer, de reforma de l'Estatut d'autonomia de les Illes Balears.
- Llei 4/2009, d'11 de juny, de serveis socials de les Illes Balears.
- Decret 66/2016, de 18 de novembre, pel qual s'aprova la Cartera bàsica de serveis socials de les Illes Balears 2017-2020 i s'estableixen principis generals per a les carteres insulars i locals.
- Llei 17/2006, de 13 de novembre, integral de l'atenció i dels drets de la infància i l'adolescència de les Illes Balears.
- Llei 3/2018, de 29 de maig, de les Illes Balears, del tercer sector d'acció social.
- Llei 8/2018, de 31 de juliol, de suport a les famílies.
- Decret 15/2003, de 14 de febrer, pel qual es crea el Consell d'Infància i Família i se'n regula el funcionament, modificat pel Decret 10/2006, de 10 de febrer.
- Decret 45/2006, de 12 de maig, pel qual es crea l'Observatori Permanent de Suport a la Família de les Illes Balears.
- Decret 44/2006, de 12 de maig, de modificació del Decret 18/2005, de 18 de febrer, pel qual es regulen l'organització i el funcionament de la Comissió Interdepartamental de Seguiment del Pla Integral de Suport a la Família.
- Llei 18/2011, de 19 de desembre, de parelles estables.



- Decret 112/2002, de 30 d'agost, pel qual es crea el Registre de Parelles Estables de les Illes Balears i se'n regulen l'organització i la gestió.
- Llei 14/2010, de 9 de desembre, de mediació familiar a les Illes Balears.
- Decret 66/2008, de 30 de maig, pel qual s'aprova el Reglament de desplegament de la Llei 18/2006, de 22 de novembre, de mediació familiar.
- Resolució de la consellera d'Afers Socials, Promoció i Immigració de 4 de novembre de 2008 per la qual es crea la Comissió de Valoració i Homologació de la Formació en matèria de mediació familiar.
- Resolució de la consellera de Família i Serveis socials de 26 de desembre de 2013 per la qual es determinen les condicions que han de complir les persones que vulguin treballar en el servei públic de mediació familiar de les Illes Balears.
- Decret 85/2010, de 25 de juny, pel qual es regula la xarxa pública i concertada d'atenció primerenca en l'àmbit dels serveis socials de les Illes Balears.
- Decret 57/2011, de 20 de maig, pel qual s'estableixen els principis generals d'organització i funcionament dels punt de trobada familiar per derivació judicial.
- Decret 11/2013, de 22 de març, pel qual es regulen els requisits i el procediment per emetre informes relatius als programes de desplaçament temporal de menors estrangers.
- Llei 8/2000, de 27 d'octubre, de consells insulars.
- Llei 8/1997, de 18 de desembre, d'atribució de competències als consells insulars en matèria de tutela, acolliment i adopcions.
- Decret 40/2006, de 21 d'abril, pel qual es regulen els procediments d'acolliment familiar, d'adopció i de determinació d'idoneïtat.
- Llei 11/2016, de 28 de juliol, de les Illes Balears, d'igualtat de dones i homes.
- Llei 8/2016, de 30 de maig, de les Illes Balears, per garantir els drets de lesbianes, gais, trans, bisexuals i intersexuals i erradicar la LGTBI fòbia.
- Llei 5/2016, de 13 d'abril, de renda social garantida de les Illes Balears.
- Llei 7/2015, de 10 d'abril, que estableix el marc regulador dels processos d'autonomia personal de menors que han estat sotmesos a mesura de protecció o reforma.
- Decret 52/2016, de 5 d'agost, de renda per a persones en procés d'autonomia personal que han estat sotmeses a mesures administratives de protecció de menors.

#### **D) Insular**

- Reglament orgànic del Consell Insular de Menorca (BOIB núm. 65 de 10 de maig de 2003).
- Reglament del Consell de Serveis Socials de Menorca (BOIB núm. 70 de 17 de maig de 2012).
- Reglament de l'Observatori d'Infància i Família (BOIB núm. 92 de 18 de juny de 2005).
- Reglament del Consell Assessor d'Acció Social (BOIB núm. 99 de 15 de juliol de 2006).
- Reglament del Consell Assessor de la Gent Gran (BOIB núm. 96 de 8 de juliol de 2006).
- Reglament insular de desplegament de la normativa reguladora de la renda mínima d'inserció (RMI) (BOIB núm. 71 de 13 de juny de 2002).

#### **Interposició de recursos**

Contra aquest acord – que no exhauereix la via administrativa – es pot interposar un recurs d'alçada davant la Comissió de Govern en el termini d'un mes comptador des de l'endemà que s'hagi publicat, d'acord amb l'article 122 de la Llei 39/2015, d'1 d'octubre, del procediment administratiu comú de les administracions públiques i l'article 22 de la Llei 8/2000, de 27 d'octubre, de consells insulars.



L'esmentat recurs s'entendrà desestimat, si no es notifica la resolució corresponent, quan hagin transcorregut tres mesos des de la seva interposició. Contra la desestimació del recurs d'alçada per silenci administratiu podreu interposar recurs contenciós administratiu davant el Jutjat Contenciós Administratiu de Palma

**El secretari del Consell Executiu**

Octavi Pons Castejón

