

Secció III. Altres disposicions i actes administratius

CONSELL INSULAR D'EIVISSA

3005

Anunci d'incoació de l'expedient de declaració com a Bé Catalogat de la casa Van der Driesche, i els seus elements, carrer d'Abaix, 28, parcel·la 94, urb. Cala Molí, terme municipal de Sant Josep de sa Talaia

La Comissió Insular d'Ordenació del Territori, Urbanisme i Patrimoni Históricoartístic, en sessió celebrada el dia 17 de desembre de 2018 va adoptar el següent ACORD:

1. Incoar l'expedient de declaració com a Bé Catalogat de la casa Van der Driesche, carrer d'Abaix, 28, parcel·la 94, urb. cala Molí, terme municipal Sant Josep de sa Talaia, i els seus elements. La descripció i la localització del BC que s'incoa figura a l'annex que s'adjunta i forma part integrant del present acord.
2. Publicar aquest acord en el BOIB i notificar-lo a les persones interessades, a l'Ajuntament de Sant Josep de sa Talaia i al Govern de les Illes Balears.
3. Comunicar l'acord d'incoació al Catàleg General de Patrimoni Històric de les Illes Balears del Govern de les Illes Balears, per a la seua inscripció.
4. Inscriure l'acord d'incoació en el Registre Insular de Béns Catalogats.
5. Continuar la tramitació de l'expedient d'acord amb les disposicions legals vigents.

A més, s'haurà d'instar l'Ajuntament de Sant Josep de sa Talaia perquè adopti els tràmits corresponents per aprovar el seu catàleg municipal, on s'integrin tots els béns mereixedors de protecció".

Aquest acte no exhaurix la via administrativa i hi podeu interposar, davant la Comissió de Govern, el recurs d'alçada previst als articles 112.1, 121 i 122 de la Llei 39/2015, d'1 d'octubre, de procediment administratiu comú de les administracions públiques, en el termini d'un mes des de l'endemà de la seua publicació; tot això en virtut del que disposa l'article 87.1.b del Reglament orgànic del Consell Insular d'Eivissa (publicat al BOIB núm. 136 de 18/09/10, correcció al BOIB núm. 148 de 14/10/10, modificació BOIB núm. 48 de 16/04/16). El recurs haurà de resoldre's en el termini de tres mesos, transcorreguts els quals s'entendrà desestimat i quedarà oberta la via contenciosa administrativa.

La qual cosa es fa pública per al general coneixement de conformitat amb el que estableixen l'article 14 i següents reguladors del procediment de declaració de béns catalogats de la Llei 12/1998, de 21 de desembre, del patrimoni històric de les Illes Balears.

ANNEX

Extracte de l'informe emès per la Sra. Marina Sender Contell, directora acadèmica del Màster d'arquitectura avançada, paisatge, urbanisme i disseny, i el Sr. Ricardo Perelló Roso, ambdós professors titulars de l'Escola Tècnica d'Arquitectura ETSAV, de la Universitat Politècnica de València i part de les fotografies que consta a l'expedient de referència:

"(...)

2. Descripció de l'immoble

L'immoble objecte de l'informe és la casa Van der Driesche situat al carrer d'Abaix, 28, parc. 94, urbanització Cala Molí, Sant Josep de sa Talaia, obra dels arquitectes José Antonio Martínez Lapeña i Elias Torres Tur.

Es tracta d'un habitatge unifamiliar, implantat en una parcel·la situada entre la via pública i un penya-segat sobre la mar. Els altres dos límits laterals són mitgers amb altres dues parcel·les confrontants. L'habitatge acollia en la seva concepció original un programa clàssic d'habitatge aïllat, en essència estar-menjador, cuina, tres dormitoris amb les seves corresponents peces de bany i garatge, per al seu ús fonamentalment en període vacacional.

(...). El programa es desenvolupa en dues peces construïdes amb independència absoluta, de manera que per transitar entre aquestes és necessari sortir a l'espai exterior. La peça de major volum acull els espais comuns en planta baixa, i el dormitori principal en planta alta. La peça més petita conté els dormitoris dels fills, un en cada nivell. L'ús de l'exterior, amb els espais aterrats envelats i la piscina que volava

sobre el penya-segat, forma part fonamental del programa funcional de l'habitatge, obrint-se al mar com a única façana amb privacitat. L'esquema es desenvolupa a partir de la utilització d'una doble trama de direccions ortogonals, girades 45° entre si, la qual cosa genera interessants jocs geomètrics en volums amb angles de rectes, aguts (45°) i obtusos (135°). La utilització d'aquest recurs s'estén a tota la planta i té la seva resposta volumètrica en les lluernes de les cobertes i en les finestres dels banys.

De la relació amb l'entorn

La casa se situa sobre un solar de fort pendent a la vora del mar i de reduïdes dimensions, per la qual cosa es desenvolupa en la pràctica totalitat de la part superior de la parcel·la.

L'edifici es tanca al carrer i a les parcel·les confrontants, obrint-se a l'horitzó marí com a únic lateral de la propietat que li permet privacitat. Pel que fa a la façana que dona al vial, els tancaments que separen l'àmbit privat de l'exterior es retiren del límit de la parcel·la, ampliant visualment la via pública sobre un espai de propietat privada. Aquest espai semipúblic estableix un filtre d'accés a l'habitatge i anticipa el joc volumètric de dièdres girats 45° que s'estén a tota la intervenció. Cal destacar, per comparació, el contrast entre la generositat de la intervenció de la casa Van der Driesche, en la qual s'eixampla el vial i es permet el gaudi públic sobre un sòl privat, s'enjardina i es dissenya acuradament la façana exterior, amb l'actitud general en les intervencions confrontants, en les quals el clos, en gran part dels casos, es limita a una simple tàpia d'obra amb escassa o nul·la relació amb l'edifici que protegeix i en la pràctica totalitat coincideix amb el perímetre del solar.

(...)

De les plantes

(...) Per una part, es manté la segregació d'usos canònica entre estances de dia i de nit. En aquest cas se situa la cuina, menjador i estar en la planta baixa i el dormitori principal, amb la seva zona de bany, en la planta alta.

(...)

3. De l'estat actual

En l'actualitat, l'edifici ha sofert alteracions respecte a la seva concepció original per un doble motiu. En primer lloc, s'han produït ampliacions volumètriques i substitucions o eliminació d'alguns elements (...).

Les modificacions volumètriques i de distribució més rellevants, en comparació amb l'estat reflectit en la documentació històrica publicada sobre el projecte i l'obra acabada, s'indiquen en l'esquema adjunt, i podrien resumir-se en les següents:

- Ampliació volumètrica enfront del garatge, reblint el seu espai d'accés i distorsionant el seu perfil longitudinal. La tanca que dona al vial s'ha alterat en l'extrem sud, amb l'elevació del mur i la generació d'una porta d'accés.
- Modificació de l'espai exterior i creació d'un cos que dona a la mar.
La coberta d'aquest cos amplia la terrassa original i desvirtua tant l'alçat des del mar, com el perímetre de projecte de la terrassa. La jardineria que actuava de barana, també s'ha eliminat i substituït per una barana de vidre. Amb tot això, el perímetre escultural i de reminiscències nàutiques d'aquest alçat ha desaparegut.
L'espai de saló a l'aire lliure que es generava deprimint un graó la cota del sòl de la terrassa per a situar un sofà d'obra en el seu perímetre, s'ha reblert. Amb això es perd un recurs clàssic de l'arquitectura dels anys seixanta i setanta, que remet al concepte de relacions socials pròpia de la ideologia del moment.
- Creació d'una estada en l'espai original de garatge, amb accés directe des del pati sud.
- Alteració dels buits originals del dormitori i eliminació dels passos en el forjat en aquest espai. Obertura d'un buit en la façana que dona a la piscina. Ampliació del mainell de cantonada del buit del saló.

Elements (...) que han estat eliminats o substituïts.

- El sistema d'envelat. Només queda un dels mastelers originals, suport dels tendals, emplaçat entre els dos volums d'habitatge.
- Els elements volumètrics d'ombra dels buits de dormitori i saló, tant els del volum principal com el de dormitori de fills. De l'umbracle del pas a la terrassa inferior, encara queden traces en el sòl de la terrassa.
- El sistema de làmines originals ha estat substituït, en els llocs en els quals encara existeix (lluerna de l'escala del cos principal o el garatge), per un altre molt més convencional de làmina més estreta i marc més ampli.
- Han desaparegut les xemeneies esculturals.
- S'ha substituït el paviment de les terrasses i gran part de l'interior de l'habitatge.

Així mateix, s'han substituït els acabats al sòl i a les parets de banys.



(...)

4. De l'obra en relació amb el conjunt de l'obra dels arquitectes:

L'habitatge es projectà el 1969 i la seva construcció es desenvolupa entre els anys 1970 i 1973.

És, per tant, la primera obra que comencen a construir els arquitectes a l'illa.

Els propis arquitectes (Buchanan et al., 2014), la relacionen formalment amb la casa Cardedeu d'Òscar Tusquets i amb el pavelló de Cuba en l'Expo Montreal de 1967 de Baroni, Garrati i Dacosta.

Las referències a Kahn (Moneo, 1976) en la casa Van der Driesche són més llunyanes, i menys literals que en altres obres anteriors dels arquitectes (com l'habitatge a Segur de Calafell, o la casa Monguió-Soliva a Cambrils), i pren aquí el millor d'aquesta, com el tractament de la llum o el rigor geomètric, alliberant-se de certa cotilla formalista que llastra les obres anteriorment citades. La casa Van der Driesche potser està més pròxima a la casa Fisher, amb la qual poden trobar-se similituds en l'àmbit volumètric en la utilització de les dos cubs o els girs en planta, però en la qual es tensa el fraccionament programàtic, en comparació amb l'obra de Kahn.

També semblen clars els referents a l'obra de Coderch, tant en el tractament volumètric i cromàtic, com en la utilització de les lames. En aquest cas s'introdueix l'encertada utilització de potents recursos expressius.

Altres referents que es poden trobar en l'obra: Erwin Broner, Alvar Aalto o Alvaro Siza.

A pesar de tractar-se d'una obra de joventut denota una maduresa i una qualitat innegables i anticipa molts dels trets que es convertiran en invariants en la trajectòria de l'estudi professional.

La publicació de l'obra en les diferents monografies i publicacions de referència en l'àmbit arquitectònic, que s'han editat sobre la producció d'aquests arquitectes evidencia aquesta idea:

Rafael Moneo escriu el text crític introductor del número de la revista Cuadernos de Arquitectura y Urbanismo dedicat, entre altres, als autors. En aquest, el paràgraf sobre la casa Van der Driesche, és potser el més laudatori dels referits a l'obra de José Antonio Martínez Lapeña y Elias Torres:

“Així, a la casa d'Eivissa (...) en la qual l'extraordinària consciència del lloc, el control de l'escala, l'habilitat amb què s'ha resolt la relació amb l'espai exterior, la proximitat de l'aigua, la vivacitat que a l'ambient donen les lones, etc. són altres tantes mostres del que entenc com a sensibilitat en el seu més alt nivell de generalitat; que arriba a imposar-se'ns a través dels sentits, arribant a oblidar els tòpics, quant a llenguatge, que s'hi utilitzen i les evidents, i tal vegada innecessàries, llicències que s'hi agafen”. (Moneo, 1976, p. 13)

La inclusió de la casa Van der Driesche en la monografia de Buchanan i Quetglas (1990) com a obra que inicia la selecció, remet al reconeixement per part dels crítics autors del llibre de la seva condició de projecte de l'etapa consolidada i de maduresa de l'estudi.

A la monografia sobre els arquitectes, editada per Lampreave (Buchanan et al., 2014) apareix com una de les obres amb desenvolupament documental, fotogràfic, i planimètric complet, per la qual cosa, en aquest cas també és tractada com una peça rellevant dins del conjunt de l'obra dels arquitectes.

L'obra és doncs, segons el nostre parer, una peça clau dins del conjunt de l'obra dels arquitectes.

És de destacar la seva condició d'obra d'arquitectura completa, en la qual el projecte arquitectònic s'estén a la totalitat de la intervenció, implicant de manera molt destacada, no només els edificis, sinó també els espais exteriors.

El tancament de la parcel·la, la reculada d'accés des de la via pública, les terrasses davanteres i els patis posteriors al costat dels volums habitables conformen des de la seva concepció (o varen conformar) un projecte harmònic i unitari, en el qual res sembla haver quedat fora del disseny.

Així mateix, considerem d'especial interès la relació de contrast entre el joc volumètric dels elements blancs de fàbrica predominants en l'edifici i el tancament, de rigor cartesià, amb els envelats i els elements escultòrics que formaven les xemeneies, dissenyats ambdós per al projecte original i avui desaparegudes.

Entre els recursos que apareixen, potser per primera vegada, a la casa Van der Driesche i es converteixen en motius recurrents en l'obra d'aquests arquitectes, podem destacar almenys:

- a. La superposició de trames girades per a l'ordenació en planta dels espais, donant lloc a geometries d'aparença papiroflèxica. En aquest cas s'utilitzen exclusivament dues trames ortogonals girades 45°. El recurs es repeteix i la seva complexitat augmenta en obres posteriors, com les cases Rauchwerk o Gili.
- b. La generació de patis de petita escala, per a la ventilació i la il·luminació d'espais que necessiten intimitat, com els banys. Habitualment enjardinats, s'hi genera un "paisatge interior" de gran qualitat espacial que dignifica els nuclis humits de l'habitatge, amb una notable economia de mitjans. El recurs és recurrent en peces domèstiques, com la casa Boenders o Gili. En el cas de la casa Vicent Marí, de major compacitat i desenvolupament en altura, el sistema es porta a l'extrem amb la generació d'elements volats que contribueixen a la imatge escultòrica de l'edifici.
- c. La utilització dels envelats amb aspecte nàutic, acuradament dissenyats, contrapunt orgànic i lleuger a la rígida i massissa geometria mural i un dels punts d'introducció del color en l'edifici. Malgrat ser elements tèxtils conformen una part importantíssima de la seva arquitectura, tant des del punt de vista funcional (l'ombra fa possible l'ús de determinats espais), com del compositiu, per la seva influència sobre l'aspecte de l'edifici i en el modelatge de la llum. El pal·li sobre l'auditori en el passeig de les muralles de Palma és un dels més coneguts de la seva obra.
- d. La utilització de fusteries emergents, que una vegada obertes dilueixen la frontera interior – exterior. La solució serà molt similar, per exemple, a la utilitzada a la casa Boenders, en la qual s'embeuen en trauejats en els murs, però en el cas de la casa Van der Driesche, amb l'afegit de complexitat de disposició en angle, amb el trencament de la cantonada.

5. Del reconeixement bibliogràfic

Dels autors

Sense ser objecte de l'informe, i exclusivament a fi de recordar la importància del conjunt de l'obra dels arquitectes, basta citar entre la multitud de premis amb els quals han estat guardonats, la consecució del Premi Nacional d'Arquitectura 2016 o el RIBA International Fellowship 2015.

De l'obra

En la monografia sobre l'obra dels arquitectes publicada per Lampreave (Buchanan et al., 2014, p. 514) apareix una bibliografia dels textos on es ressenya l'obra. Els principals s'indiquen a continuació:

- 2010. Premis FAD 1958-2008. 50 Anys d'arquitectura i interiorisme a la península Ibèrica. ArquinFAD.
- 2003. Guia del Patrimonio Arquitectònic de Ibiza y Formentera. Diario de Ibiza. Ed. Prensa Ibérica.
- 1993. "Líneas de pensamiento, fragmentos de significado. Elías Torres & Martínez Lapeña 1988-1993". William Curtis. El Croquis, 61.
- 1990. M. Lapeña / Torres. Gustavo Gili Ed.
- 1981. Guia de Arquitectura de Ibiza y Formentera (Islas Pitiusas). Elías Torres Tur. Editorial La Gaya Ciencia.
- 1980. L'Arquitectura Moderna. Gillo Dorfles - Beth Galí. Ariel.
- 1976. "Lluís Cantallops Valeri – Juan Antonio Martínez Lapeña – Elías Torres Tur". Cuadernos de Arquitectura y Urbanismo 117 /120-1. COAC (Col·legi Oficial d'Arquitectes de Catalunya).
- 1973. "Casa Van den Driesche". Cuadernos de Arquitectura y Urbanismo, 98. COAC (Col·legi Oficial d'Arquitectes de Catalunya).

6. De la necessitat de protecció

La perspectiva davant l'objecte mereixedor de protecció ha canviat substancialment els últims anys i s'ha ampliat el marc temporal i el motiu pel qual es protegeix un bé.

"Protegir el que pot considerar-se històric no és suficient, perquè ha de protegir-se també el que es considera simplement qualificat. Fins i tot el qualificat és més important, ja que no sembla clar que tots els edificis moderns, si ja són vells, siguin per això, i com a històrics, protegits". (González Capitel, 2011)

La destrucció d'obres de gran importància i qualitat arquitectònica, de construcció relativament recent, ha impulsat un canvi de sensibilitat sobre aquest tema, acceptat de manera general entre la comunitat científica, però encara escassament traslladat a l'opinió pública. El Pla Nacional de Conservació del Patrimoni Cultural del Segle XX (Ministeri d'Educació Cultura i Esport, 2015, p. 10), reconeix aquest fet, juntament amb l'escassetat de normativa sobre la protecció d'aquest patrimoni, com una de les seves vulnerabilitats.

Les recomanacions sobre la protecció del patrimoni del segle XX de l'ICOMOS són rotundes i estan clarament expressades en el Document de Madrid 2011.

"Haver de conservar el patrimoni del segle XX té la mateixa importància que l'obligació de conservar el patrimoni rellevant d'altres èpoques (...). El patrimoni arquitectònic del segle XX està en perill a causa de la falta d'apreciació i cura.

Una part seva és ja irrecuperable, i una altra, encara major, corre el mateix risc. Es tracta d'un patrimoni viu que és essencial entendre, definir, interpretar i gestionar adequadament per a les generacions futures". (ICOMOS Internacional ISC 20C, 2011)

El Pla Nacional de Conservació del Patrimoni Cultural del Segle XX (2015, p. 6), indica la conveniència d'establir una distància crítica temporal per plantejar actuacions d'intervenció i l'adopció de mesures de protecció de vint anys, període àmpliament superat a la casa Van der Driesche. Tampoc no estableix la necessitat de la desaparició dels seus autors ("molts d'ells encara vius", p. 22) per a la protecció del bé. De fet, recomana de manera explícita que "la seva opinió ha d'incorporar-se als criteris específics de la conservació".

La principal diferència entre l'edifici ressenyat i altres obres catalogades, com la Casa Broner o edificis de Josep Lluís Sert, és la condició que els autors del projecte estan vius i en actiu. Ni l'ús original destinat a habitatge privat amb visió pròpia al mar, ni la qualitat de contemporanis dels sistemes constructius emprats en l'edifici ni la seva condició d'edifici executat sobre plànols la diferencia de les obres anteriorment citades.

Quant al període de temps transcorregut entre la construcció i la catalogació, per exemple, de la casa Broner (1960-2000), és menys dilatada que el que separa la construcció de la casa Van der Driesche i l'actualitat (1973-2018).

Pel que fa als valors arquitectònics de l'edifici, els redactors d'aquest informe considerem que les seves qualitats espacials, compositives i de disseny converteixen l'habitatge en un exemple notable de la producció arquitectònica vinculada a la tipologia de residència vacacional en els anys en què va ser projectada i edificada, i una fita clau dins de la trajectòria professional dels seus autors. La seva desaparició o l'alteració de les seves característiques essencials suposaria una pèrdua difícilment reparable per a la nostra pròpia història.

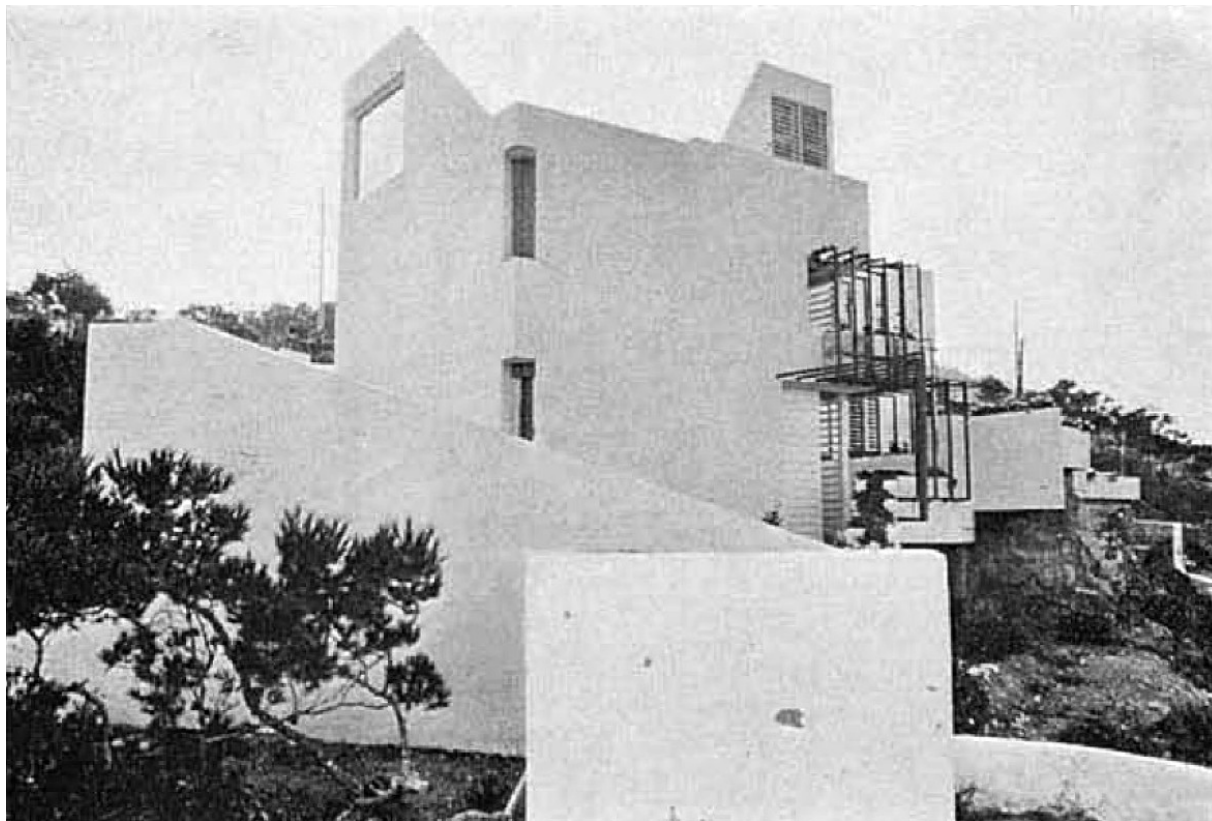
Respecte als valors històrics, l'edifici és fidel reflex de la manera de vida hedonista d'una bohèmia que es va assentar a l'illa durant les dècades dels anys seixanta i setanta, que va contribuir a configurar la seva història recent.

Per tot això, i segons el nostre parer, la casa Van der Driesche sí ha de ser protegida. (...)"

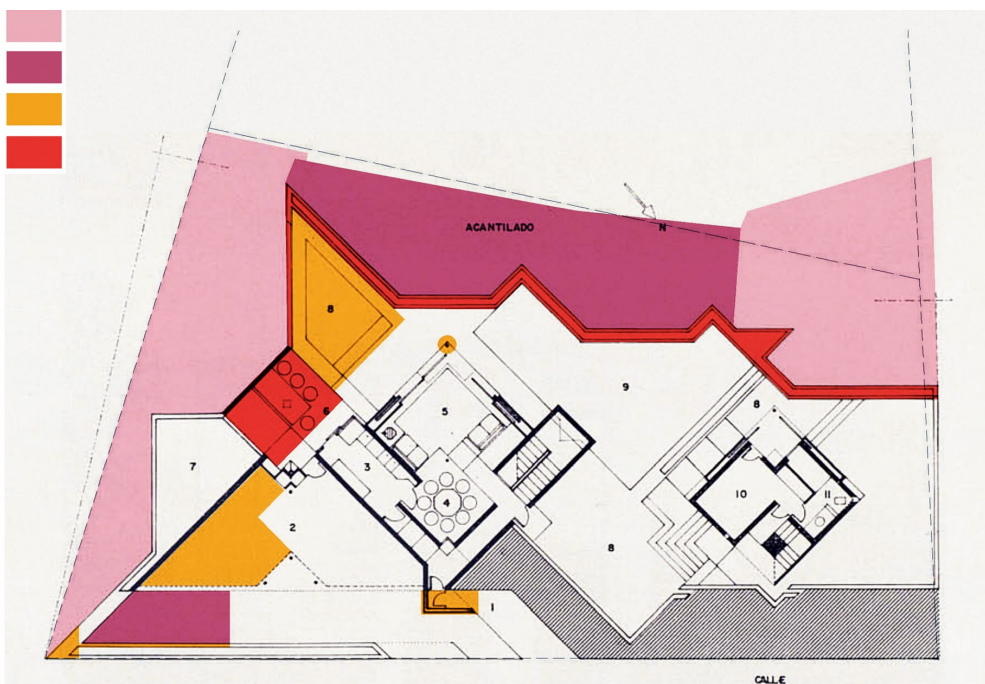
Eivissa, 1 d'abril de 2019

La secretària tècnica de Medi Ambient, Agricultura, Cultura, Educació, Patrimoni i Joventut
Maria Catalina Tur Torres





- Ampliación terrazas
- Volumen ampliado
- Elementos modificados
- Elementos demolidos





<http://www.caib.es/eboibfront/pdf/ca/2019/43/1030859>

