



**Secció V. Anuncis**  
**Subsecció segona. Altres anuncis oficials**  
**CONSELL INSULAR DE FORMENTERA**

**8301**

***Informació pública i obertura del tràmit per a formular al·legacions al Pla Director Sectorial de Residus urbans no perillosos de l'illa de Formentera, aprovat inicialment per acord del Ple del Consell Insular de Formentera de 27 de juliol de 2018. Contingut de fons i contingut ambiental***

Es fa públic que el Ple del Consell Insular de Formentera, per majoria absoluta, en la sessió de dia 27 de juliol de 2018, ha adoptat l'acord següent:

**3.1.1.- PRP 2018/543. Proposta d'aprovació inicial del Pla Director Sectorial de Residus urbans no perillosos de l'illa de Formentera.**

...

**ACORD**

**I. Aprovar inicialment** el Pla Director Sectorial de Residus No Perillosos de l'Illa de Formentera (PDSRNPF), tot de conformitat amb els articles 13.1 i 10, per remissió, de la Llei 14/2000, de 21 de desembre, d'ordenació territorial (LOT) tot això en relació a l'Estatut d'autonomia de les Illes Balears, segons la redacció derivada de la Llei orgànica 1/2007, de 28 de febrer (EAIB), i la creació del Consell Insular de Formentera, que consta dels documents següents:

DOCUMENT 1.- *MEMÒRIA JUSTIFICATIVA (FEBRER 2018).*

DOCUMENT 2.- *APROBACIÓ INICIAL (FEBRER 2017), que inclou el Pla Insular de Gestió i Prevenció de Residus No Perillosos i el Pla d'Infraestructures, de l'illa de Formentera.*

DOCUMENT 3.- *ESTUDI AMBIENTAL ESTRATÈGIC (FEBRER 2018).*

DOCUMENT 4.- *TEXT NORMATIU.*

**II. Donar audiència** als interessats i establir un període d'exposició pública, d'acord amb els articles 45 i 46 de la Llei 39/2015, d'1 d'octubre, del procediment administratiu comú de les administracions públiques.

Considerar, així mateix, que, conforme a l'article 13.1.c i l'article 10.1.c, per remissió, de la LOT, l'expedient ha de ser objecte d'informació pública mitjançant publicació del corresponent edicte al citat BOIB i, com a mínim, a un dels diaris de major circulació a Formentera i també en la pàgina web de Consell Insular, en el punt d'informació electrònica (de contingut territorial i urbanístic), on s'ha d'incloure l'expedient complet, per a permetre l'accés electrònic en tot moment.

Segons el citat article 10.1.c de la LOT, el termini d'aquesta informació pública seria de dos mesos.

Considerar així mateix que conforme a l'article 21.2 de la *Ley 21/2013, de 9 de diciembre de evaluación ambiental*, la versió inicial del Pla, acompanyada de l'Estudi ambiental estratègic se sotmetrà a informació pública al BOE o BOIB i a la web de la corporació.

Segons aquest article 21.2, la informació pública seria com a mínim de quaranta-cinc dies hàbils.

Donat que s'ha de procurar que la informació pública de la tramitació ambiental i territorial sigui simultània, en la mesura del possible, d'acord a l'article 10.4 a la Llei 12/2016, de 17 d'agost d'avaluació ambiental de les Illes Balears.

I donada la tramitació d'urgència declarada pel Ple de la Comissió de Medi Ambient de les Illes Balears (CMAIB), depenent del Govern de la comunitat autònoma, de data 30 de novembre de 2017, **els terminis de la informació pública d'ambdós tràmits queden reduïts a un termini no inferior a 30 dies hàbils.**

En qualsevol cas, s'haurà d'acomplir amb allò establert en l'article 25 del Text refós de la Llei sobre règim del sol i rehabilitació urbana aprovat pel Reial decret legislatiu 7/2015, de 30 d'octubre, a propòsit de la informació pública en tots els seus extrems.

També caldrà estar a l'establert a l'article 83 de la citada Llei 39/2015

**III. Procedir**, així mateix, **a la consulta de les Administracions Públiques afectades**, ja sigui pel vessant territorial, ja sigui pel vessant ambiental, **així com a les persones interessades**, just pel mateix temps que la informació pública (un màxim de 30 dies hàbils).

Es consideren administracions públiques afectades, des d'un punt de vista ambiental les següents:

- Servei de residus i sòls contaminats. Direcció General d'Educació Ambiental, Qualitat ambiental i residus. Conselleria de Medi Ambient, agricultura i pesca del Govern de les Illes Balears. C/ Gremi de Corredors, 10 (Polígon Son Rossinyol). 07009. Palma.
- Agència Balear de l'aigua i de la qualitat ambiental (ABAQUA). Conselleria de Medi Ambient, agricultura i pesca del Govern de les Illes Balears. C/ Gremi de Corredors, 10 (Polígon Son Rossinyol). 07009. Palma
- Servei de Planificació. Departament de medi natural. Direcció General d'Espais Naturals i Biodiversitat. Conselleria de Medi Ambient, agricultura i pesca del Govern de les Illes Balears. C/ Gremi de Corredors, 10 (Polígon Son Rossinyol). 07009. Palma.
- Servei d'Espais Naturals. Departament de medi natural. Direcció General d'Espais Naturals i Biodiversitat. Conselleria de Medi Ambient, agricultura i pesca del Govern de les Illes Balears. C/ Gremi de Corredors, 10 (Polígon Son Rossinyol). 07009. Palma.
- Servei d'Aigües Superficials. Direcció General de Recursos Hídrics. Conselleria de Medi Ambient, agricultura i pesca del Govern de les Illes Balears. C/ Gremi de Corredors, 10 (Polígon Son Rossinyol). 07009. Palma.
- Servei d'Estudis i Planificació. Direcció General de Recursos Hídrics. Conselleria de Medi Ambient, agricultura i pesca del Govern de les Illes Balears. C/ Gremi de Corredors, 10 (Polígon Son Rossinyol). 07009. Palma.
- Servei de Mines. Direcció General de Política Industrial. Conselleria de Treball, Comerç i Indústria del Govern de les Illes Balears. Plaça de Son Castelló, 1. (Polígon de Son Castelló). 07009. Palma.
- Servei de Canvi Climàtic i Atmosfera. Direcció General d'Energia i Canvi Climàtic. Conselleria de Territori, Energia i Mobilitat del Govern de les Illes Balears. C/ Gremi de Corredors, 10 (Polígon Son Rossinyol). 07009. Palma.
- Consell Insular d'Eivissa. Departament de Medi Ambient i Medi Rural. Av. Espanya, 49. 07800. Eivissa.
- Servei d'Ordenació del Territori i Servei d'Urbanisme. Direcció General d'Ordenació del Territori. Conselleria de Territori, Energia i Mobilitat del Govern de les Illes Balears. C/ Gremi de Corredors, 10 (Polígon Son Rossinyol). 07009. Palma.
- Servei de Costes i Litoral. Direcció General d'Ordenació del Territori. Conselleria de Territori, Energia i Mobilitat del Govern de les Illes Balears. C/ Gremi de Corredors, 10 (Polígon Son Rossinyol). 07009. Palma.
- Demarcació de Costes de les Illes Balears. C/ Felicià Fuster, 7. 07006. Palma.

Com a persones interessades escau citar:

- Amics de la Terra. Eivissa.
- GEN-GOB Eivissa. Eivissa.
- Associació de veïns de l'Illa de Formentera (AVIF). Formentera.
- Grup Balear d'Ornitologia i defensa de la natura. Xavier Álvarez de Lara. La Mola. Formentera.
- Club de pescadors esportius. Juan José Serra Mayans. La Savina. Formentera.
- Associació de caça de Porto-Salè. Germán Pérez Marí. Sant Francesc Xavier. Formentera
- Club de caçadors federats "Es Cap". José Juan Ferrer Ferrer. Formentera.
- Club de caçadors federats de La Mola. Joan Antoni Ferrer Ferrer. Vénda de Sa Talaïassa. Formentera.
- Plataforma d'afectats pel "deslind de costes" de Formentera. Vicente Tur Costa. Formentera.
- Amigos del Perro. Francisco Marí Escandell. Vénda de Sa Talaïassa. Formentera.
- Club Busseig Sota s'Aigu. Antonio Carrión Ribas. La Savina. Formentera.





- Qué Celeste. Diletta Carmellini. Vénda de Sa Punta. Formentera.

**IV.- Sol·licitar**, conforme a l'article 13.1.c i l'article 10.1.d, per remissió, de la LOT l'informe corresponent al Govern de les Illes Balears i a la Delegació del Govern de l'Estat a les Illes Balears.

**V.- Sol·licitar**, ateses les particularitats del supòsit present, així mateix **informe al Consell Insular d'Eivissa**, sobre la base d'acomplir també el Pla Territorial Insular d'Eivissa i Formentera en matèria de residus, Pla Territorial Insular a què es remet i s'ha assumit pel Pla Territorial Insular de Formentera.

Amb això s'entén acomplert el règim innat a aquesta qüestió per mor de la creació del Consell Insular de Formentera, segons l'EAIB, i sobradament acomplert el que estableix el citat article 10.1.d.segón incís de la LOT en el sentit que es poden sol·licitar (potestativament) informes a d'altres entitats que no siguin les estrictes administracions públiques (Govern de l'Estat i Govern de les Illes Balears aparentment afectades/interessades), com a possibles ens consultats, quan en realitat resulta que les administracions afectades/interessades són el Consell Insular d'Eivissa, el Govern de les Illes Balears i el Govern de l'Estat.

**VI.- Considerar**, a més a més, i tot i que **és obligació del secretari de la corporació complir amb les obligacions establertes en l'article 189 i concordants de la Llei 33/2003**, de 3 de novembre, del patrimoni de les administracions públiques (en tot allò que, en hipòtesi, el patrimoni de l'Administració general de l'Estat es puga veure afectat per aquest Pla Director Sectorial), que no se'n sol·licita perquè no hi ha afectacions d'aquest concret àmbit.

**VII.- Considerar** que, conforme a l'article 10.1.e i f de la LOT, **si n'hi hagués discrepàncies fruit de la informació pública i dels informes sol·licitats i emesos, s'haurà d'estar al que aqueixos apartats de l'article 10.1 de la Llei citada**, estableixen al respecte.

**VIII.- Incorporar** al text que hagi de ser aprovat definitivament, per part de la Comissió de Govern del Consell, en vistes a l'aprovació definitiva, **el contingut de la Declaració ambiental estratègica (DAE) aprovada per la CMAIB**.

**IX.- Sol·licitar**, finalment, conforme a l'article 13.1.d i l'article 10.1.g, per remissió, de la LOT, abans de l'aprovació definitiva el **preceptiu informe a la Comissió de Coordinació de Política Territorial**, adscrita al Govern de les Illes Balears (on si bé el termini màxim per a emetre'l és d'un mes, se n'ha d'emetre en el termini de 15 dies atesa la urgència declarada de l'expedient per la CMAIB).

Respecte a les competències de la Comissió de Coordinació de Política Territorial envers Formentera i el seu status singular juridicoadministratiu i territorial hom estarà, en el que sigui aplicable, a la disposició addicional 6a de la Llei 12/2017, de 29 de desembre, d'urbanisme de les Illes Balears, a propòsit del *Règim específic de l'illa de Formentera*.

**X.- Considerar**, per al seu dia, **que l'aprovació final correspondrà al Ple de la corporació** (article 13.1.d), per majoria absoluta, com també pertoca fer-ho en l'aprovació inicial present.

**XI.- Considerar** que, en qualsevol cas, **s'haurà de publicar l'acord complet i el text íntegre de l'aprovació del PDS de Residus de Formentera, inclosa la part normativa i planimètrica, al BOIB als efectes d'entrada en vigor, segons s'establert en la citada LOT, així com, de conformitat amb la normativa ambiental la DAE incorporada**.

#### ANNEX

**DOCUMENTS VINCULATS A LA TRAMITACIÓ DEL PLA DIRECTOR SECTORIAL DE RESIDUS URBANS NO PERILLOSOS DE L'ILLA DE FORMENTERA**

**DOCUMENT 1.- MEMÒRIA JUSTIFICATIVA (FEBRER 2018).**

**DOCUMENT 2.- APROBACIÓ INICIAL (FEBRER 2017), que inclou el Pla Insular de Gestió i Prevenció de Residus No Perillosos i el Pla d'Infraestructures, de l'illa de Formentera.**

**DOCUMENT 3. - ESTUDI AMBIENTAL ESTRATÈGIC (FEBRER 2018).**

**DOCUMENT 4.- TEXT NORMATIU.**

En conseqüència amb el punt segon de l'acord del Ple, es **dóna audiència** als interessats i s'estableix un període d'exposició pública, conforme amb els articles 45 i 46 de la Llei 39/2015, d'1 d'octubre, del procediment administratiu comú de les administracions públiques.

Es considera, així mateix, que, conforme a l'article 13.1.c i l'article 10.1.c, per remissió, de la LOT, l'expedient ha de ser objecte d'informació pública mitjançant publicació d'aquest edicte al citat BOIB i, com a mínim, a un dels diaris de major circulació a Formentera i també en la pàgina web de Consell Insular, en el punt d'informació electrònica (de contingut territorial i urbanístic), on s'inclou l'expedient



complet, per a permetre l'accés electrònic en tot moment.

Segons el citat article 10.1.c de la LOT, el termini d'aquesta informació pública seria de dos mesos.

Emperò, es considera així mateix que conforme a l'article 21.2 de la *Ley 21/2013, de 9 de diciembre de evaluación ambiental*, la versió inicial del Pla, **acompanyada de l'Estudi ambiental estratègic se sotmetrà a informació pública** al BOE o BOIB i a la web de la corporació.

Segons aquest article 21.2, la informació pública seria com a mínim de quaranta-cinc dies hàbils.

Donat que s'ha de procurar que la informació pública de la tramitació ambiental i territorial sigui simultània, en la mesura del possible, d'acord a l'article 10.4 a la Llei 12/2016, de 17 d'agost d'avaluació ambiental de les Illes Balears.

I donada la tramitació d'urgència declarada pel Ple de la Comissió de Medi Ambient de les Illes Balears (CMAIB), depenent del Govern de la comunitat autònoma, de data 30 de novembre de 2017, **els terminis de la informació pública d'ambdós tràmits queden reduïts a un termini no inferior a 30 dies hàbils.**

En qualsevol cas, s'acomplirà amb allò establert en l'article 25 del Text refós de la Llei sobre règim del sol i rehabilitació urbana aprovat pel Reial decret legislatiu 7/2015, de 30 d'octubre, a propòsit de la informació pública en tots els seus extrems.

També caldrà estar a l'establert a l'article 83 de la citada Llei 39/2015.

**De tal manera que els interessats poden accedir a l'expedient –part substantiva o territorial i part ambiental- en format electrònic, en aquesta adreça [www.conselldeformentera.cat](http://www.conselldeformentera.cat) i, en format paper, en l'Àrea de Medi Ambient del Consell Insular de Formentera als efectes de formular al·legacions, en el termini de 30 dies a partir de l'endemà de la publicació d'aquest edicte al BOIB.**

Formentera, 2 d'agost de 2018

**La presidenta en funcions**  
Susana Labrador Manchado

Es transcriu íntegrament com a **ANNEX NORMATIU** el Text normatiu del Pla Director Sectorial per la gestió dels residus urbans no perillosos del terme municipal de Formentera, transcrit més amunt.

La resta de documents, atès el volum considerable d'aquests, es poden localitzar en aquest enllaç i consten en format electrònic, i en paper, a l'expedient.

Cliqueu aquí per consulta de documents del PDSRUNPF

**TEXT NORMATIU DEL PLA DIRECTOR SECTORIAL PER LA GESTIÓ DELS RESIDUS URBANS NO PERILLOSOS DEL TERME MUNICIPAL DE FORMENTERA.**

PREÀMBUL

La Llei 7/1985, de 2 d'abril, Reguladora de les Bases del Règim Local (LBRL), reconeix que els municipis exerciran com a competències pròpies, la gestió dels residus sòlids urbans i que es hauran de prestar, en tot cas, els serveis de recollida de residus. I quan sigui superior a 5.000 habitants, inclourà el tractament de residus (arts. 25-26).

El Consell Insular de Formentera, tenen consideració d'administració territorial amb naturalesa jurídica múltiple - local, d'entitat municipal i insular i institució d'autogovern de la CAIB- des de la seva constitució formal el 10 de juliol de 2007, segons estableix l'Estatut d'Autonomia de les Illes Balears segons la redacció que en fa la Llei orgànica 1/2007, de 28 de febrer (EAIB). Així mateix el Consell Insular forma part del sistema institucional de la Comunitat Autònoma de les Illes Balears, segons els articles 39 i 61 i disposicions transitòries setena i vuitena.

D'acord amb l'article 1.2.b de la Llei 2/2001, de 7 de març, d'atribució de competències als consells insulars en matèria d'ordenació territorial i, en particular, d'acord amb l'article 70.13 de l'EAIB, és competència pròpia del Consell Insular de Formentera, la relativa a l'elaboració i l'aprovació, dins l'àmbit insular estricte corresponent, del Pla director sectorial de residus sòlids no perillosos.

La Llei 22/2011, de 28 de juliol, de residus i sòls contaminants reconeix que correspon a les comunitats autònomes, entre d'altres, l'elaboració dels programes autonòmics de prevenció de residus i els plans autonòmics de gestió de residus, i en les entitats locals, com a servei



obligatori, la recollida, el transport i el tractament dels residus domèstics generats en les cases, els comerços i els serveis de la manera en què estableixin les ordenances respectives en el marc jurídic del que estableix aquesta Llei, de les que, si s'escau, dictin les comunitats autònomes i de la normativa sectorial en matèria de responsabilitat ampliada del productor. La prestació d'aquest servei correspon als municipis que la poden dur a terme de forma independent o associada. Igualment reconeix que, les entitats locals poden: 1r Elaborar programes de prevenció i de gestió dels residus que siguin de la seva competència. 2n Gestionar els residus comercials no perillosos i els residus domèstics generats en les indústries en els termes que estableixin les ordenances respectives, sense perjudici que els productors d'aquests residus puguin gestionar per si mateixos en els termes que preveu l'article.

En virtut d'aquestes competències, el Consell Insular de Formentera elabora el Pla Director Sectorial de Residus no Perillosos del terme municipal de Formentera.

Igualment, el Consell Insular de Formentera, en col·laboració amb el Govern dels Illes Balears, ha iniciat la redacció del Pla de prevenció i de gestió dels residus de la seva competència, perquè aquest sigui aprovat conjuntament amb el Pla Director Sectorial dels Residus no Perillosos i s'inclouï en el Programa autonòmic de prevenció de residus i del Pla autonòmic de gestió de residus, competència de l'esmentat Govern.

Si bé, abans d'abordar el text normatiu del nou Pla director sectorial de Formentera, caldria destacar la regulació prèvia que ha afectat la gestió dels residus a l'illa, i que, en alguns casos, encara l'afecta.

- PDSGRUEF

L'esmentada Llei 2/2001, de 7 de març, va atribuir en el seu article 1.2.b) la competència per a l'aprovació del Pla Director Sectorial de Residus Sòlids no Perillosos, als Consells Insulars. La seva efectivitat era a partir del 31 de març de 2001 (disposició final primera). L'article 11.2 de la Llei 14/2000, de 21 de desembre d'Ordenació Territorial de les Illes Balears indica que els consells insulars han d'elaborar i aprovar els plans directores sectorials com a instruments d'ordenació dels sistemes generals d'infraestructura i equipaments públics, en aquest cas, de la gestió dels residus de l'àmbit territorial sobre el qual exerceixin les seves competències.

Des de llavors regeix el Pla Director Sectorial de Gestió de Residus Urbans d'Eivissa i Formentera (en endavant PDSGRUEF) aprovat pel Govern dels Illes Balears, que en aquell temps, precisament, era el competent per fer-ho, mitjançant Decret 46/2001, de 30 de març (BOIB núm. 45, de 14 d'abril de 2001).

A partir del 31 de març de 2001 la gestió corresponia al Consell Insular d'Eivissa i Formentera, en exercir les seves competències com a administració territorial insular competent en les illes d'Eivissa i Formentera.

El PDSGRUEF defineix el model de gestió de residus per a les illes d'Eivissa i Formentera, i estableix els mecanismes necessaris per a desenvolupar-lo, entre els quals hi ha la construcció d'una sèrie d'infraestructures, així com la clausura de l'abocador de Formentera. En compliment de les previsions d'aquest pla en data 8 de maig de 2003, el llavors Consell Insular d'Eivissa i Formentera, va adjudicar a la Unió Temporal d'Empreses integrada per HERBUSA S.A., FOMENT DE CONSTRUCCIONS I CONTRACTES, URBASER S.A. I CESPA S.A. (Des d'ara UTE GIREF), el contracte per a la redacció dels projectes, la construcció, la posada en funcionament i explotació d'algunes instal·lacions de tractament integral de residus municipals previstes en el PDSGRUEF i que comprenien l'adequació de l'abocador de Ca na Putxa ( illa d'Eivissa), estació de transferència de residus de Formentera, planta de triatge i tractament de matèria orgànica.

Aquest contracte es va formalitzar el 27 de juny de 2003.

Pel que fa a la vigència del PDGRUEF aprovat pel Govern dels Illes Balears sobre l'ordenació de les infraestructures i equipaments dels residus generats a les illes d'Eivissa i Formentera, els articles 25 i 26 estableixen un termini de vigència inicial fins a l'any 2010 sense perjudici de la seva pròrroga tàcita al finalitzar.

Com a conseqüència de la reforma de l'EAIB el 2007, i que va entrar en vigor el 2 de març de 2007, es va crear el Consell Insular de Formentera, de tal manera que a les Pitiüses hi ha dos consells insulars: el d'Eivissa i el de Formentera. Aquest últim es va constituir, després de les eleccions locals de maig de 2007, el 10 de juliol de 2007. Això no és obstacle al fet que en les qüestions d'abast suprainsular o relacionats amb l'equilibri intern, el Govern de la comunitat autònoma no hagi de deixar de intervenir (ex articles 69 i 72.2 de l'Estatut), en particular per fer front a les conseqüències econòmiques de la insularitat que pateix l'illa de Formentera, i en concret en aquesta matèria per la qual cosa es dirà: trasllat a Eivissa i assumeix de les despeses de trasllat marítim dels residus des de Formentera.

Per tant, amb la reforma de l'Estatut d'Autonomia, es va crear, com s'ha dit, el Consell Insular de Formentera.

Per a la transferència i efectiva presa de possessió de les competències assumides pel Consell Insular de Formentera des de la seva constitució es va articular un conjunt normatiu (Llei 25/2006, de 27 de desembre, de mesures tributàries i administratives - BOIB Núm. 188, del 30-12-2006, Llei 6/2007, de 27 de desembre, de mesures tributàries i administratives - BOIB Núm. 196 de 29-12-2007 - Decret 113/2006, de 29





de desembre - BOIB Núm. 189 ext., de 30 de desembre, Proposta de la Comissió Mixta Paritària de transferències al Consell Insular de Formentera - BOIB Núm. 40, de 22 de març de 2008), que no fa menció expressa ni cap referència al servei de gestió de residus urbans declarats de caràcter insular obligatori pel PDSGRUEF ni el contracte de gestió.

En compliment a la Directiva 98/2008 / CE i la Llei 21/2011, de 28 de juliol, de residus i sòls contaminats, així com a la resta de normatives sectorials, es va proposar pels serveis tècnics del Consell Insular de Formentera la revisió del PDSGRUEF per part del Consell Insular de Formentera amb urgència.

De conformitat entre d'altres, amb l'art. 10 i Annex II del Reial Decret Legislatiu 3/2011 de 14 de novembre i Annex II del RD 1098/2001, de 12 d'octubre modificat pel RD 773/2015 de 28 d'agost, es va iniciar el procediment de licitació del contracte públic administratiu amb el següent objecte: prestació d'un servei de redacció del nou Pla director sectorial de residus de l'illa de Formentera que inclogui un programa específic de prevenció de Residus en virtut del que disposen els articles 14 i 15 de la llei 22/2011, de 28 de juliol, de residus i sòls contaminats, i la tramitació de l'avaluació ambiental estratègica. Els residus objecte de planificació del futur Pla director sectorial de prevenció i gestió de residus de l'illa de Formentera són els residus sòlids urbans generats a l'illa de Formentera, concretament els generats en domicilis particulars, comerços, oficines o serveis i tots aquells que no tinguin la classificació de perillosos i que per la seva naturalesa o composició puguin assimilar-se als produïts en els anteriors llocs o activitats.

En tot cas el Consell Insular de Formentera és el competent en la planificació, tractament i eliminació dels residus generats a l'illa de Formentera. No obstant això, independentment de l'aprovació del Pla Director Sectorial de Residus de Formentera, el contracte formalitzat per l'UTE GIREF amb els dos Consells Insulars continuarà vigent fins a la finalització de la concessió en 2023 sense perjudici que aquest Consell Insular executi polítiques ambientals i compleixi objectius comunitaris de reducció de residus en origen i de reduir els trasllats de residus d'orgànica i de rebuig per transport marítim a Eivissa, en compliment dels objectius de la Directiva europea.

- PTI Eivissa i Formentera

El Pla Director Sectorial de Gestió de Residus no Perillosos de l'illa de Formentera que es proposa tramitar es troba emmarcat en la normativa d'ordenació del territori d'Eivissa i de Formentera.

En aquest sentit cal tenir en compte les obligacions previstes en el ja citat Pla director sectorial per a la gestió de residus urbans a Eivissa i Formentera (PDSGRUEF), aprovat pel Decret 46/2001, de 30 de març, i la seva modificació posterior ( segons acord del Ple del Consell Insular d'Eivissa i Formentera, de 26 de gener de 2004), assumit pel Pla Territorial Insular d'Eivissa i Formentera aprovat pel Ple del Consell Insular d'Eivissa i Formentera segons acord de 21 de març de 2005 -avui restringit a l'àmbit territorial de l'illa d'Eivissa, però amb infraestructures, serveis i recursos que també es refereixen o afecten Formentera- i també assumit per les Normes Subsidiàries de Formentera (alhora, Pla Territorial Insular de Formentera), aprovades pel Ple del Consell Insular de Formentera segons acord de 30 de setembre de 2010 (modificades puntualment segons acord de 26 de juliol de 2013, BOIB núm. 103, de 3 de setembre d i 2013), en terminologia actual, després de la Llei 12/2017, de 29 de desembre, d'urbanisme de les Illes Balears (LUIB), PTI de Formentera, els quals determinen el marc sobre el que s'ha de regular en el futur Pla Director de gestió de Residus no Perillosos de l'illa de Formentera.

Donada la singularitat territorial i administrativa, però també històrica i institucional, de l'illa de Formentera, que afecta també a la gestió dels residus de l'illa busca donar una resposta a les necessitats en matèria de gestió de residus de l'illa de Formentera, que s'adapti a la normativa actual i se sotmeti a la tramitació de la corresponent avaluació ambiental estratègica.

L'elaboració del Pla de gestió de residus no perillosos de l'illa de Formentera s'ha estructurat en dues fases correlatives, la primera d'anàlisi de la situació actual, i la segona de redacció del Pla Director Sectorial de Residus no Perillosos de Formentera (PDSRF) i la tramitació de l'avaluació ambiental estratègica.

Aquesta primera ha inclòs, entre altres tasques:

- a. Elaborar nou marc normatiu i redactar el nou Pla director sectorial de gestió de residus urbans no perillosos de l'illa de Formentera.
- b. Elaborar un programa de prevenció de residus per al terme municipal de Formentera que inclogui actuacions tant a nivell insular amb la característica de ser un únic municipi. En aquest programa s'establiran els objectius de prevenció, de reducció de la quantitat de residus generats i de reducció de la quantitat de substàncies perilloses o contaminants tal com estableix l'article 15 de la llei 22/2011, de 28 d'abril, de residus i sòls contaminats. Tot allò segons els objectius comunitaris establerts en l'article 28 i següents de la Directiva 2008/98 / CE del Parlament Europeu i del Consell, sobre els residus i per la qual es deroguen determinades Directives.

En conseqüència, d'acord amb les directrius de planificació del territori de les Illes Balears, la Llei d'Ordenació Territorial de les Illes Balears (afectats per la modificació de l'EAIB el 2007), el PTI de Formentera i que manté vigent la PTI d'Eivissa i Formentera en residus i en el fons, la legislació sectorial de residus i del medi ambient (d'avaluació ambiental estratègica), ha de ser aprovat el Pla Director Sectorial de l'illa de Formentera, amb el següent contingut - modulats per la naturalesa especial de l'illa-municipi de Formentera i el seu Consell Insular.

## TÍTULO I. NORMES GENERALS

## CAPÍTOL I.

### DISPOSICIONS GENERALS

#### Article 1. Objecte.

És el propòsit d'aquest Pla Director Sectorial per a la gestió de residus urbans no perillosos de Formentera:

- a) Desenvolupar una eina de planificació territorial en l'àmbit de gestió de residus no perillosos adaptat a la normativa vigent amb l'addició de la infraestructura de pla de l'illa.
- b) Definir un model de gestió de residus mediambientalment avançat que marquen algunes metes i objectius que permetin assolir l'exigut per la normativa vigent mitjançant la incorporació d'un pla de prevenció i gestió de residus.
- c) Establir mecanismes de gestió que fan possible el desenvolupament del pla.

#### Article 2. Àmbit d'aplicació.

1. L'àmbit territorial d'aplicació del Pla Director Sectorial actual és tot el territori de l'illa de Formentera.
2. El Pla Director Sectorial actual és aplicable a la gestió dels residus següent:

- Residus domèstics i comercials:
  - Bossa "resta"
  - Fracció orgànica dels residus municipals (formulari)
  - Paper i cartró
  - Envasos lleugers
  - Vidre
  - Poda i parcs i jardins
  - Voluminosos
  - Residus perillosos domèstics.
- Residus d'aparells elèctrics i electrònics (RAEE).
- Residus de construcció i demolició (RCD completo).
- Vehicles (ELV completo).
- Fems i purins.
- Oli vegetal usat.
- Roba.
- Pneumàtics fora ús (NFU completo).
- Fangs de depuradora.
- Plàstics per a ús agrícola.
- Resta de depuradores.

#### Article 3. Principis d'actuació.

El model de gestió de residus que el Pla Director Sectorial actual pretén implementar es regeix pels següents principis d'acció:

1. Prevenir la generació de residus.
2. Preparació per a la reutilització, reciclatge i altres tipus de valorització (incloent-hi energia) de residus.
3. El dipòsit en abocador controlat, com a última opció de tractament de residus de producció inevitable que no que no pugui esser valoritzada, previ tractament en la planta de transferència de residus Es Cap i el seu dipòsit posterior a Ca Na Putxa, TM Santa Eulària des Riu (Eivissa).

Per a tenir amb compte l'àmbit d'aplicació de la present norma, s'ha de tenir en compte el fet insular i particular de l'illa de Formentera, fet que ja ha sigut reconegut en altres normes de rang autonòmic.

#### Article 4. Objectius específics

Els objectius concrets del present Pla Director Sectorial són:

1. Reduir la producció dels residus urbans en massa generats a Formentera mitjançant el desacoblament econòmic fins a les 5.951 tones anuals el 2020.
2. Establir mesures per a objectius i situació futura prevista per la Llei de residus i contaminat del sòl, així com altres normes relacionades;

per la qual s'estableixen els següents percentatges objectiu de recollida:

R. Selectiva	3 anys de l'aprovació		Als 6 anys de la seva aprovació	
	% en pes Total Residus			
P/C	10,1 %		10,4 %	
Vidre	9,7 %		9,9 %	
EE.LL	5,2 %		5,9 %	
<b>Total Selectiva</b>	<b>25 %</b>		<b>26,2 %</b>	
FORM	% en peso Total Residus			
	10 %		24 %	

3. Aconseguir que els objectius per als diferents tractaments a Formentera siguin els següents:

Tractament	3 Anys de l'aprovació		A los 6 Anys de la seva aprovació	
	% en peso Total Residus			
Abocador	63 %		48 %	
Valorització materials	25 %		28 %	
Valorització Matèria orgànica	10 %		24 %	
<b>Total</b>	<b>100 %</b>		<b>100 %</b>	

4. Definir un nou sistema de recollida d'envasos mitjançant l'ús dels Sistemes de Dipòsit i Retorn.

5. Insularitzar el servei de tractament de la fracció orgànica dels residus urbans generats a l'illa, així com dels residus procedents d'operacions de construcció i demolició, que permeti fer més viable econòmic i mediambientalment el seu tractament.

6. Definir i ubicar en el territori les plantes de gestió necessàries per a la gestió adequada d'aquells residus urbans que puguin ser tractats a l'illa i es disposi d'opcions de valorització.

7. Sensibilitzar i informar tots els agents implicats en la producció i gestió dels residus mitjançant campanyes d'informació i conscienciació amb l'objectiu de complir els objectius marcats en el present Pla Director Sectorial i com a part del dret a la informació ambiental.

8. Sensibilitzar i informar tots els agents implicats (agricultors, cambres agràries, particulars, entitats públiques ...) sobre la conveniència d'utilitzar el compost com a abonament.

#### Article 5. Definicions.

A efectes de l'aplicació d'aquest Pla Director Sectorial s'entén per:

- Auto-compostatge: ús de la tècnica del compostatge en origen per als residus orgànics alimentaris i de jardineria. Engloba tant l'auto-compostatge individual com el comunitari.
- Biorresidu: residu biodegradable de jardins i parcs, residus alimentaris i de cuina procedents de llars, restaurants, serveis de restauració col·lectiva i establiments de venda al detall; així com, residus comparables procedents de plantes de processat d'aliments.
- Caracterització de residus: determinació del tipus, composició, pes o volum i proporció dels diferents components d'una mostra de residus
- Compost: producte orgànic, higienitzat i parcialment estabilitzat que procedeix del procés de compostatge, l'ús pot resultar beneficiós per al sòl i el creixement de les plantes.
- Compostable: material susceptible de convertir-se en compost.
- Compostador: recipient de petites dimensions on es diposita la matèria orgànica per obtenir el compost.
- Compostatge: procés de transformació microbiològica aeròbica, sota condicions controlades, de residus orgànics en compost.
- Auto-compostatge individual: tècnica de compostatge (per exemple, mitjançant auto-compostadors) per als residus orgànics de jardineria i les restes alimentaris que generen els habitants d'una sola llar i que es porta a terme in situ, en el propi habitatge.
- Auto-compostatge comunitari: tècnica de compostatge de residus orgànics de jardineria i restes alimentàries que generen els habitants de diferents llars i que es porta a terme en un punt centralitzat, compartit pels usuaris





- Consum immaterial: el consum que no es fonamenta en béns materials, sinó bàsicament en serveis.
- Consum responsable: el consum que té lloc en el marc d'un canvi d'actitud respecte al consum massiu i sense reflexió, és a dir, una adquisició de béns més ètica, sota necessitats reals i no induïdes per la influència excessiva de la publicitat. En el marc de la prevenció, un consum de béns generador de menys residus.
- Punt net / Deixalleria: centre d'aportació i emmagatzematge selectiu de residus municipals que no són objecte de recollida domiciliària amb l'objectiu de facilitar la valorització o gestió correcta. Aquestes instal·lacions són d'ús de particulars i petits comerços d'acord amb el Reglament regulador del servei públic de recollida i de transport dels residus sòlids urbans, neteja viària, manteniment de les zones verdes i neteja de platges i de l'ús de les instal·lacions municipals de residus de l'illa de Formentera.
- Envasos i residus d'envasos: es consideren envasos els productes fabricats amb materials de qualsevol naturalesa i que s'utilitzin per contenir, protegir, manipular, distribuir i presentar mercaderies, des de matèries primeres fins a articles acabats, en qualsevol fase de la cadena de fabricació, distribució i consum. També es consideren envasos tots els articles d'un sol ús utilitzats amb aquesta mateixa finalitat. En aquest concepte s'inclouen únicament els envasos de venda o primaris (envasos en contacte amb el producte), els envasos col·lectius o secundaris (envasos que agrupen diferents envasos primaris) i els envasos de transport o terciaris (embalatges o envasos per al transport d'envasos secundaris).
- El residu d'envàs és tot envàs o material d'envàs del que es desprengui el seu posseïdor o tingui l'obligació de desprendre en virtut de la normativa vigent.
- Envasos lleugers: fracció dels envasos amb la característica comuna de tenir una baixa relació pes-volum. Aquesta fracció està fonamentalment constituïda per ampolles i pots de plàstic, plàstic film, llaunes i bric o cartró per begudes.
- Fracció orgànica dels residus municipals (FORM): fracció fonamentalment constituïda per restes de menjar (verdures, fruita, closques, peles, carn, peix, farines, etc.) i restes vegetals (de jardineria i poda) susceptibles de degradar-se biològicament continguda en els residus municipals.
- Fracció orgànica de recollida separada (FORS): es tracta de la FORM quan la seva recollida s'efectua de forma separada, en aquest cas s'exclou la poda de la FORM.
- Fracció vegetal (FV): fracció dels residus municipals constituïda per restes vegetals de jardineria i poda, susceptible de degradar-se biològicament.
- Fracció resta: fracció residual dels residus municipals, obtinguda un cop efectuades les recollides selectives i que encara pot contenir materials valoritzables.
- Generació de residus: quantitat de residus produïts en un àmbit territorial determinat.
- Generador singular: activitat productora d'una o més fraccions residuals que per característiques, localització, quantitat i qualitat dels seus residus pot ser susceptible d'una gestió específica que millori les possibilitats de valorització.
- Gran productor: empresa o institució que, per les seves característiques, constitueix un generador de grans quantitats de residus d'una determinada fracció en el sistema, el que justifica l'adopció de mesures expressament orientades a una recollida específica.
- Gestió de residus: conjunt d'activitats que comprèn la recollida, el transport, l'emmagatzematge, la valorització, el tractament i la disposició dels residus.
- Impropris: elements no sol·licitats i presents en una determinada fracció dels residus municipals recollits selectivament.
- Preparació per a la reutilització: inclou les operacions de revisió, neteja i reparació per a la recuperació, en la qual un producte o els seus components, que s'han convertit en residus, són «preparats» per facilitar la seva reutilització sense necessitat de qualsevol altre procés.
- Reciclatge: opció de valorització de residus que consisteix a utilitzar aquests materials en el procés de fabricació del mateix producte o d'un de nou.
- Recollida selectiva: separació i classificació dels residus per facilitar la seva valorització o correcta gestió.
- Reducció en origen: en l'àmbit dels residus municipals consisteix en la disminució del volum o la perillositat dels residus generats a partir d'accions de consum responsable de productes menys generadors de residus i de productes reutilitzables.
- Residu domèstics: residus generats a les llars com a conseqüència de les activitats domèstiques.
- Es consideren també residus domèstics els similars als anteriors generats en serveis i indústries; inclouent-se també en aquesta categoria els residus que es generen a les llars d'aparells elèctrics i electrònics, roba, piles, acumuladors, mobles i estris així com els residus i runes procedents d'obres menors de construcció i reparació domiciliària.
- De la mateixa manera tenen la consideració de residus domèstics els residus procedents de neteja de vies públiques, zones verdes, àrees recreatives i platges, els animals domèstics morts i els vehicles abandonats.
- Residu comercials: residus generats per l'activitat del comerç, a l'engròs i al detall, serveis i barres, oficines i mercats, així com la resta del sector serveis de càtering.
- Separació en origen: separació de les diferents fraccions de residus en recipients diferenciats, en el mateix lloc i moment en què es generen, a fi de facilitar la seva recollida i posterior valorització.
- Sistema de dipòsit, devolució i retorn (SDDR): model de gestió, generalment per als envasos, en què l'envasador implanta un sistema per recuperar físicament del mercat els envasos per a una posterior reutilització o valorització material. Per tal de garantir aquest retorn, l'envasador cobra un import en concepte de dipòsit al client, import que es reintegra en el moment d'efectuar la devolució de



l'envàs. Aquest procés abasta tota la cadena de distribució i comercialització, fins al consumidor final.

**Article 6. Obligacions bàsiques de les diferents administracions públiques implicades.**

1. Correspon al Consell Insular de Formentera:

- a. La recollida de la FORM, Fracció Resta i selectiva dels residus urbans i transportar-los fins a les plantes ubicades a Es Cap Barbaria.
- b. La posada en funcionament i posterior gestió del Centre de Compostatge de la FORM a Es Cap de Barberia.
- c. La posada en funcionament d'una planta de tractament de residus de construcció i demolició a l'Àrea de Gestió de Residus de Es Cap de Barberia.
- d. Aprovar una tarifa de pagament per generació de residus que incentivi la recollida de la FORM.
- e. Aprovar una tarifa de recollida de residus no domèstics a la Deixalleria, donada l'assumpció de la gestió dels residus procedents de petites empreses.

2. Correspon al Consell Insular de Formentera amb caràcter de servei públic obligatori insularitat:

- a. El transport dels residus des de l'estació de transferència de Formentera fins a les plantes de tractament d'Eivissa, segons preveu el Pla Territorial Insular d'Eivissa i Formentera, assumit així mateix pel Pla territorial insular de Formentera.
- b. La coordinació per a la posada en marxa de la recollida selectiva a mesura que les plantes de tractament es trobin operatives.
- c. Aprovar una tarifa en la qual s'apliqui el pagament per generació per als residus urbans generats; en la qual s'inclogui els costos derivats de la informació, vigilància i controls necessaris per a una gestió ambientalment correcta i adequada a la legislació vigent en cada moment.
- d. La participació en les tasques d'inspecció i vigilància de les activitats de gestió dels residus inclosos en el servei públic insularitat.
- e. La redacció de propostes normatives per fomentar el compliment dels objectius i obligacions derivats del present Pla Director Sectorial.

3. Correspon al Govern de les Illes Balears en el marc de les competències ambientals l'autorització, vigilància, inspecció i sanció de les activitats de producció i gestió dels residus inclosos en ell.

**CAPÍTOL II:**

**INFORMACIÓ INTERADMINISTRATIVA I DRETS DELS CIUTADANS A LA INFORMACIÓ.**

**Article 7. Subministrament d'informació.**

1. El Consell Insular de Formentera, anualment i abans del 31 de març de cada any, lliuraran a la Conselleria de Medi Ambient, Agricultura i Pesca del Govern dels Illes Balears sengles informes corresponents a l'any anterior sobre el tractament dels residus amb el següent contingut mínim:

- a. Producció total de residus urbans, en tones per any.
- b. Producció total de llots de depuració i destinacions dels mateixos.
- c. Producció total de residus de deixalles d'origen animal que no tinguin consideració de material específic de risc i destinacions dels mateixos.
- d. Producció total de residus sanitaris Grup II i destinacions dels mateixos.
- i. Percentatge de residus tractats mitjançant les diferents tècniques previstes.
- f. Programes de minimització elaborats.
- g. Dades de la recollida selectiva, diferenciant per tipus de residus.
- h. Síntesi dels resultats obtinguts.
- i. Certificats de destinació final

2. Tota la informació se subministrarà en suport informàtic i, si és necessari, es detallarà mitjançant els formularis previstos en la normativa vigent.

3. L'Àrea de Medi Ambient del Consell Insular de Formentera, d'acord amb el que estableix la Llei 27/2006, de 18 de juliol, per la qual es regulen els drets d'accés a la informació, de participació pública i d'accés a la justícia en matèria de medi ambient, posaran a la disposició de la ciutadania la informació referida.

**TÍTOL II:**

**REDUCCIÓ, RECOLLIDA TRACTAMENT DELS RESIDUS URBANS**

**CAPÍTOL I:**



## REDUCCIÓ

### Article 8. Mesures de prevenció.

1. El Govern Illes Balears i el Consell Insular de Formentera duran a terme mesures encaminades a fomentar la prevenció, el reciclatge i la reducció de residus per mitjà de les següents actuacions:

- a. Implantació de la recollida separada porta a porta a grans productors.
- b. Implantació progressiva de la recollida selectiva dels residus orgànics a la totalitat de la població.
- c. Incidir en el foment de l'auto-compostatge, ja sigui particular o comunitari.
- d. Establir mesures addicionals per disminuir el malbaratament d'aliments, orientades a fires, festes i esdeveniments, llars, comerç, canal HORECA, i menjadors públics de col·legis
- e. Mesures dirigides a reduir el consum de paper en l'administració (escoles, oficines, etc.)
- f. Avançar en la tramitació electrònica a l'illa.
- g. Foment de pràctiques de consum responsable per part dels ciutadans.
- h. Foment de la venda a granel capdavant del producte fresc envasat.
- i. Actuacions per fomentar el consum de borsa compostables en mercats i el petit comerç.
- j. Incidir en la reducció d'envasos dels menjadors escolars i altres activitats col·lectives desenvolupades pel Consell Insular de Formentera, en aquells casos en què l'activitat col·lectiva sigui duta a terme mitjançant concessió del servei s'inclouran i valoraran criteris que fomentin la reducció d'envasos .
- k. Actuacions orientades al foment de la reutilització de béns materials: fires, mercats, espais web, guies.
- l. Com a mesura exemplaritzant, implementar l'ús de pneumàtics recautxutats, ús d'àrids reciclats, etc., en les obres públiques.
- m. Fomentar la compra verda a l'Administració valorant criteris relacionats amb la prevenció de residus ja sigui quantitativa o qualitativa.
- n. Actuacions de prevenció de residus en fires i esdeveniments, públics i privats.
- o. Millorar en el coneixement de producció de residus i les pautes de consum per definir indicadors que permetin reorientar les mesures plantejades en futurs programes de prevenció.
- pàg. Bonificacions en la taxa de gestió de residus per a actuacions que fomentin la prevenció de residus.
- q. Creació de comissions tècniques de prevenció amb la finalitat de donar suport tècnic i proposar mesures concretes en matèria de prevenció. En elles s'inclourà la participació del sector privat en la presa de decisions.
- r. Fer participis els principals sectors mitjançant la incorporació en els seus sistemes de programes empresarials de prevenció. Aquests plans han d'elaborar-se per aquells fluxos de residus subjectes a un règim de responsabilitat ampliada del productor.
- s. Foment de l'etiquetatge ecològic en el sector hotelier.

2. Per dur a terme aquestes mesures de prevenció, reducció i reciclatge el Govern dels Illes Balears i el Consell Insular de Formentera i, si escau, el Consell Insular d'Eivissa podran signar convenis i acords de col·laboració amb els agents econòmics productors dels residus o amb els responsables de la posada al mercat de productes que amb l'ús es converteixin en residus.

3. El Govern Illes Balears i el Consell Insular de Formentera i, si escau, el Consell Insular d'Eivissa, promouran el foment de la indústria local del reciclatge i de la comercialització de productes reciclats.

4. El Consell Insular de Formentera posarà en funcionament mecanismes per incentivar mesures de reducció i de recollida selectiva dels residus, intentant adaptar les taxes corresponents en funció de la producció dels mateixos.





5. Les taxes, de conformitat amb l'article 11 de la Llei 22/2011, de 28 de juliol de Residus i Sòls Contaminats han d'incloure el cost real de les operacions de recollida, transport i tractament dels residus, inclosa la vigilància d'aquestes operacions, i el manteniment posterior al tancament dels abocadors.

## CAPÍTOL II:

### RECOLLIDA

#### Article 9. Separació domiciliària

Per poder realitzar la recollida selectiva domiciliària dels residus urbans, els seus posseïdors els hauran de separar de la següent manera:

1. 1ª Fase: Des de l'entrada en vigor fins al segon any inclòs de l'aplicació del Pla Director Sectorial:

○ *Productors Singulares / Grans Productors*

- a. Paper i cartró (PaP)
- b. Vidre
- c. Envasos lleugers
- d. Matèria Orgànica (PaP)
- e. Resta

○ *Productors Particulars*

- a. Paper i cartró
- b. Vidre
- c. Envasos lleugers
- d. Resta

2. 2ª Fase: Des del tercer any de l'aplicació del Pla Director Sectorial per a tots els productors de residus domèstics:

- a. Paper i cartró
- b. Vidre
- c. Envasos lleugers
- d. Matèria orgànica (recollida en contenidors o mitjançant sistemes de recollida porta a porta, així mateix es promourà la desviació de matèria orgànica a través del seu tractament mitjançant compostatge domèstic i / o comunitari).
- e. Resta

#### Article 10. Mesures per a la recollida selectiva.

1. Els residus procedents de la separació domiciliària es recolliran de la següent manera:

- a. Per productors particulars a nuclis urbans: es durà a terme mitjançant contenidors en vorera o sistemes de recollida porta a porta. En una primera fase, es realitzarà per mitjà d'un únic contenidor per a la fracció de residus domèstics en massa i, en una segona fase, es realitzarà per mitjà de contenidors específics per a la fracció orgànica o mitjançant recollida PaP, a partir del tercer any des de l'entrada en vigor d'aquest Pla Director Sectorial.
- b. Per grans productors singulars de matèria orgànica s'efectuarà la recollida mitjançant el sistema porta a porta.
- c. En àrees d'aportació: on es recolliran el paper i cartró (en contenidor blau), el vidre (en contenidor verd) i els envasos lleugers (en contenidor groc); excepte per als residus comercials la recollida s'efectua mitjançant recollida porta a porta.

2. Es garantiran com a mínim l'existència d'un contenidor per cada 150 habitants per a cada fracció recollida (Resta, matèria orgànica, paper / cartró, vidre i envasos lleugers).

3. Es preveu la recollida porta a porta als generadors singulars de residus, els quals hauran de destinar, dins les seves instal·lacions, una zona específica per a la recollida selectiva dels residus en les fraccions que s'especifiquen a l'article 9.1. i com a mínim per a paper / cartró i matèria orgànica.

#### Article 11. Estació de transferència.

1. La fracció resta dels residus urbans recollits a l'illa de Formentera, així com els rebuïjos de la planta de compostatge projectada, serà compactats a l'estació de transferència de l'Àrea de Gestió de Residus de Es Cap de Barbaria per al seu transport, tractament i abocada a Ca



na Putxa, segons preveu el Pla Territorial Insular d'Eivissa i Formentera, assumit així mateix pel Pla territorial insular de Formentera.

2. Les fraccions envasos lleugers, paper / cartró i vidre recollides a l'illa de Formentera es destinaran a l'estació de transferència situada a Es Cap de Barberia per a la seva compactat i trasllat a les plantes de reciclatge que es troben fora de l'illa.

### CAPÍTOL III:

#### TRACTAMENT

#### **Article 12. Mesures per al tractament.**

1. El Consell Insular de Formentera durà a terme el tractament dels residus domèstics per mitjà de les següents infraestructures que només donaran servei als residus generats a l'illa de Formentera:

- Una planta de digestió aeròbica de matèria orgànica recollida separatament segons els requisits tècnics mínims que s'especifiquen en l'Annex I.
- Una planta de valorització de residus de construcció i demolició segons els requisits tècnics mínims que s'especifiquen en l'Annex II.
- Una Estació de transferència per a la fracció resto dels residus domiciliaris i per als residus objecto de recollida selectiva (Paper/cartró, vidre i envasos lleugers).
- Restauració d'espais degradats mitjançant els àrids de segona generació obtinguts en la planta de tractament de residus de construcció i demolició.

### TÍTOL III:

#### GESTIÓ DELS RESIDUS ASSIMILABLES A DOMÈSTICS EN AQUEST PLA DIRECTOR SECTORIAL

#### CAPÍTOL I:

#### LLOTS DE LES ESTACIONIS DEPURADORES D'AIGÜES RESIDUALS URBANES (EDAR)

#### **Article 13. Compostatge dels llots.**

- Els titulars de les diferents EDAR de Formentera, ja siguin públiques o privades seran responsables de:
  - Realitzar analítiques de control, amb la finalitat de comprovar els nivells de metalls pesats i altres components perillosos dels mateixos de tal manera que no suposin posteriorment un increment dels metalls pesats del compost que impedeixi el seu aprofitament agrícola segons la legislació vigent.
  - Quan les concentracions de metalls o altres components perillosos superin els nivells de l'Annex I. b del Reial decret 1310/1990 de 29 d'octubre, pel qual es regula la utilització de llots de depuració en el sector agrari, aquests llots hauran de ser lliurats a gestor autoritzat per a residus perillosos.
- Els llots de depuració d'aigües residuals de la illa de Formentera podran ser tractats en la Planta de digestió aeròbia per FORM descrita en l'Annex I sempre que existeixi una línia independent per al seu tractament i no es dugui a terme mesclades amb la FORM.
- Els requisits tècnics mínims de la planta de compostatge s'especifiquen en l'Annex I d'aquesta norma.

#### **Article 14. Utilització directa dels llots de les EDAR en el sector agrícola.**

- Prèvia comunicació a l'Àrea de Mitjà Rural del Consell Insular de Formentera, es permetrà la utilització directa dels llots de les EDAR de Formentera en el sector agrícola sempre que es compleixi íntegrament la normativa vigent sobre aquest tema i baix control estricte de l'administració.
- En aquest cas, els serà aplicable el Reial decret 1310/1990 de 29 d'octubre, pel qual es regula la utilització de llots de depuració en el sector agrari, i l'Ordre AAA/1072/2013, de 7 de juny, sobre utilització de llots de depuració en el sector agrari, i altra normativa vigent en la matèria.
- Previ a l'aplicació dels llots com a millora agrícola hauran de sotmetre's a un tractament d'assecat.

### CAPÍTOL II:

#### DEIXALLES D'ORIGEN ANIMAL I RESIDUS SANITARIS DE GRUP II





**Article 16. Responsabilitat dels productors.**

1. Els productors de les deixalles d'origen animal seran responsables de separar en origen els residus que tinguin consideració de material específic d'alt risc de la resta, així com el seu lliurament a gestors degudament autoritzats.
2. D'igual manera, els productors de les deixalles d'origen animal que no tinguin la consideració de material específic de risc i dels residus sanitaris del grup II seran responsables de transportar-los, a través de gestor autoritzat o transportista autoritzat d'acord amb la normativa vigent fins a les instal·lacions situades al centre de tractament de residus d'Eivissa.
3. Així mateix i com a mesura addicional de protecció del medi ambient el transport es realitzarà en vehicles refrigerats, no podent realitzar-se transvasaments des dels recipients inicials a altres recipients.

**Article 17. Tractament.**

1. El Consell Insular de Formentera destinarà els residus d'origen animal que no tinguin la consideració de material específic de risc segons les següents indicacions:
  - a. Material de baix risc: enterrament sota les indicacions específiques de la planta de tractament en la cel·la específica per a residus d'origen animal existent en l'abocador de Ca Na Putxa.
  - b. Material d'alt risc: són traslladats a la península per al seu correcte tractament.
  - c. Si no s'efectua separació entre material d'alt i baix risc, totes les deixalles es consideraran com de l'alt risc.
2. El Consell Insular de Formentera tractarà els residus sanitaris grup II mitjançant enterrament en una cel·la específica per a aquest tipus de residus al centre de tractament de residus de Ca Na Putxa a Eivissa.

TÍTOL IV:

UBICACIÓ DE LS INSTAL·LACIONS

CAPÍTOL I:

PLANTES DE TRACTAMENT

**Article 18. Instal·lacions de tractament.**

1. En els terrenys indicats en l'Annex III de la present norma, situats a l'àrea de gestió d'Es Cap de Barbaria, se situaran les següents instal·lacions incloses en el servei públic insularitzat:
  - a. Una planta de compostatge de FORM que podrà disposar d'una línia de tractament específica de llots de depuradora.
  - b. Una planta de valorització de residus de construcció i demolició.
2. Fins a la posada en funcionament de la planta de compostatge de la FORM els residus domèstics, no recollits de manera separada, produïts a Formentera es destinaran a l'abocador de Ca Na Putxa a Eivissa, tal com succeeix en l'actualitat.
3. Una vegada engegada l'esmentada planta de compostatge només es destinaran a les instal·lacions d'Eivissa les fraccions que no puguin ser tractades a l'àrea de gestió d'Es Cap de Barbaria.
4. Es manté l'Estació de Transferència actualment en funcionament en els terrenys de l'àrea de gestió d'Es Cap de Barbaria, si bé haurà d'analitzar-se en un projecte la necessitat d'ampliació de la mateixa en estar funcionant amb una capacitat superior al 50% del projectat.

TÍTOL V:

VINCULACIONS URBANÍSTIQUES I AVALUACIONS D'IMPACTE AMBIENTAL

CAPÍTOL I: VINCULACIONS DEL PLANEJAMENT URBANÍSTIC

**Article 19. Vinculacions als plans urbanístics.**

1. De conformitat amb el previst en l'article 15 de la Llei 14/2000, de 21 de desembre, d'Ordenació Territorial de les Illes Balears, adaptat a la realitat de la creació del Consell Insular de Formentera per la Llei Orgànica 1/2007, de 28 de febrer, de reforma de l'Estatut d'Autonomia de les Illes Balears, les determinacions incloses en el Pla Director Sectorial i totes les referents a les zones d'ubicació d'instal·lacions són vinculants per al planejament urbanístic, i s'aplicaran directament per part de les administracions competents, amb independència de la posterior adaptació dels plans urbanístics a aquesta norma.

Queda igualment subjecte aquest Pla Director Sectorial al Pla Territorial Insular de Formentera i, en el que correspongui, per motius geogràfics propis de les Pitiüses, en matèria de residus, al Pla Territorial Insular d'Eivissa i Formentera.





També s'estarà, en el que correspongui, a la disposició addicional sisena de la Llei 12/2017, de 29 de desembre, d'urbanisme de les Illes Balears a propòsit del Règim específic de la illa de Formentera.

2. La classificació urbanística dels sòls delimitada en el present Pla Director Sectorial serà de sòl rústic i la seva qualificació de Sistema General d'Infraestructures.

3. L'aprovació d'aquest Pla Sectorial porta implícita la declaració d'utilitat pública de les obres i instal·lacions de residus en ell previstes, a l'efecte de la legislació forçosa.

## CAPÍTOL II:

### EVALUACIONS D'IMPACTE AMBIENTAL

#### **Article 20. Avaluacions d'impacte ambiental dels projectes definitius.**

Amb caràcter previ a la construcció i posada en funcionament de les instal·lacions aquí projectades, es desenvoluparan els projectes definitius de les obres i instal·lacions definides en el present Pla Director Sectorial, que determinaran exactament les infraestructures i equipaments necessaris. L'execució de tots aquests projectes estarà subjecta a l'obtenció de les preceptives autoritzacions i llicències municipals d'exigència si escau, així com la seva submissió a avaluació d'impacte ambiental segons la normativa en vigor.

## TÍTOL TULO VI:

### VIGÈNCIA I REVISIÓ DEL PRESENT PLA DIRECTOR SECTORIAL

#### CAPÍTOL I:

##### VIGÈNCIA

#### **Article 21. Vigència.**

1. El present Pla Director Sectorial tindrà una indefinida fins a l'aprovació d'un nou Pla Director que ho substitueixi.

#### CAPÍTOL II

##### REVISIÓ

#### **Article 22. Revisió.**

La revisió i/o modificació del present Pla Director Sectorial s'ajustarà al procediment i tramitació prevists en l'article 11 i concordants, de la Llei 14/2000, de 21 de setembre, d'Ordenació Territorial.

## TÍTOL VII

### RESPONSABILITAT ADMINISTRATIVA I RÈGIM SANCIONADOR

#### CAPÍTOL I

##### RESPONSABILITAT ADMINISTRATIVA I RÈGIM SANCIONADOR

#### **Article 23. Responsabilitat administrativa i règim sancionador.**

En tot el que es refereix a l'incompliment del regulat en la present norma, s'aplicaran les previsions de la Llei 22/2011, de 28 de juliol, de Residus i Sòls Contaminats, resultant també d'aplicació els principis rectors tant de la responsabilitat com del procediment sancionador prevists en la Llei 39/2015, d'1 d'octubre del Regulatora del Procediment Administratiu Comú, com en la Llei 40/2015, d'1 d'octubre, Regulatora del Règim Jurídic del Sector Públic.

Igualment és aplicable el Decret 14/1994, de 10 de febrer, pel qual s'aprova el Reglament del procediment a seguir per l'Administració de la Comunitat Autònoma en l'exercici de la potestat sancionadora.

#### **Disposició addicional primera. Modificació dels objectius de reducció, recollida selectiva i tractament dels residus urbans.**

Els objectius de reducció, de recollida selectiva, de recuperació i de tractament dels residus urbans definits en el present Pla Director Sectorial seran modificats als tres i sis anys des de l'entrada en vigor del mateix.

**Disposició adicional segona. Altres fórmules de recollida de residus.**

El Consell Insular de Formentera podrà habilitar, per mitjà de l'instrument legal necessari (Conveni, Acord, etc.), la externalització dels serveis de recollida de residus objecte de planificació per aquest text normatiu, o, si escau, qualsevol altra fórmula de recollida de residus que consideri oportuna.

**Disposició adicional tercera. Servei Públic insularitat.**

Els residus objecte de la present planificació podran ser inclosos en el servei públic obligatori insularitat de tractament de residus quan així ho consideri oportú el Consell Insular de Formentera.

**Disposició adicional quarta. Suport a la insularitat específica de Formentera.**

En atenció als fets diferencials especials que, en el marc de la comunitat autònoma, atresora Formentera com són la insularitat específica del territori, el règim jurídic-administratiu propi de la illa i les proteccions mediambientals existents, el cost del trasllat dels residus des de Formentera a Ca Na Putxa (TM de Santa Eulària des Riu, illa d'Eivissa) serà assumit en la seua integritat pel Govern dels Illes Balears, en tant que garant de la política autonòmica en matèria mediambiental i de l'equilibri intern interinsular previstos en l'Estatut d'Autonomia dels Illes Balears. Així mateix el Govern dels Illes Balears prestarà al Consell Insular de Formentera recolzament administratiu, tècnic, i de gestió addicionals en matèria de residus.

**Disposició transitòria única. Període de construcció de les instal·lacions.**

1. El període màxim d'execució de les instal·lacions previstes en el present Pla Director Sectorial per a la gestió dels Residus de Formentera serà de 18 mesos.
2. La tramitació dels projectes previstos en aquest Pla Director Sectorial s'iniciaran en un període no superior als dos mesos d'entrada en vigor de la present norma.

**ANNEX I****REQUISITS TÈCNICS MÍNIMS DE PLANTA DE COMPOSTATGE DE FORM, PODA I LLOTS DE EDAR.**

Tenint en compte les dades de generació de residus de l'any 2017 i suposant un contingut de M.O. del 44% en la borsa resto les quantitats serien les següents:

RESIDU	RANG	GENERACIÓ	
		t	m <sup>3</sup>
Fracció orgànica recollida selectivament (FORS)	Producció anual	3.147	4.500
	Pico màxim de producció mensual (agost)	534	763
Restos de podes	Producció anual	2.121	6.060
	Pico màxim de producció mensual (maig)	489	815

Nota: Densitat mitja estimada FORS de 0,7 t/m<sup>3</sup>. Font: MAPAMA.

Desglossament anual de generació de FORS.

2017	GEN	FEB	MARÇ	ABR	MAIG	JUN	JUL	AGO	SET	OCT	NOV	DEC
T	166	365	313	461	489	116	398	263	286	233	334	211
m <sup>3</sup>	276	609	522	768	815	194	664	439	478	388	556	351

Nota: Densitat estimada restos de poda 0,6 t/m<sup>3</sup>. Font: Geprecon

**PROPOSTA DE DIMENSIONAMENT**

Ja que la Fracció Orgànica no permet el seu emmagatzematge en períodes llargs, especialment en èpoques d'altres temperatures, la instal·lació es dimensionarà per a una capacitat màxima d'entrada que suposi la següent producció:

RESIDU	ENTRADA MÀXIMA MES	
	t	m <sup>3</sup>
Fracció orgànica recollida selectivament (FORS)	534	763
Restos de podes (distribució uniforme de las podes durant l'any)	303	505
<b>TOTAL ENTRADA MÀXIMA MES</b>	<b>837</b>	<b>1.268</b>
<b>TOTAL ENTRADA SETMANAL</b>	209	317

Per tant, la capacitat màxima resultant serien 317 m<sup>3</sup>/setmana en temporada de màxima producció (agost). La resta de l'any, l'entrada de fracció orgànica és molt més baixa, no obstant això, la proposta de dimensionament recull la situació més desfavorable.

El procés es desenvolupa de la següent forma:

Mescla de fracció orgànica de residus municipals i estructurant generat en operacions silvícoles i manteniment de jardins (prèviament triturat amb l'equip existent). Homogeneïtzació de la mescla per al seu posterior higienització i compostatge en piles dinàmiques amb voltejos posteriors periòdics, sobre les quals es realitzarà un control dels paràmetres que intervenen en el procés en continu. Aquesta operació queda codificada com a R3 segons l'establert en la Llei 22/2011, de 28 de juliol, de residus i sòls contaminats.

Instal·lacions necessàries:

#### NAU DE PROCÉS

Nau de dimensions 60,00 x 40,00 formada per dos cossos bessons de pòrtics de 20 m. Altura 6 m lliures i dues aigües per a cada pòrtic.

Explicarà mur perimetral de formigó de 2 m d'altura en zones de descàrrega i posterior tancament lateral i coberta mitjançant panell tipus Sandwich.

La nau quedarà distribuïda a les següents zones:

1. Zona de tractament de Fracció Orgànica de Recollida Selectiva (FORS), composta per línia de tractament:

- Tremuja d'admissió, amb capacitat mínima per a l'emmagatzematge de FORS generats en dos dies
- Equip obre-borses
- Separador magnètic
- Triatge
- Trituració
- Cinta de sortida cap a bassa d'homogeneïtzació

2. Zona d'homogeneïtzació: Bassa formigonada i impermeabilitzada, amb capacitat suficient per contenir l'entrada d'una setmana. En ella es realitzarà l'homogeneïtzació del material. Tota la nau comptarà amb pendent cap a aquesta bassa, canalitzant els lixiviats generats fins a capçalera de procés per a la seva reintroducció en el mateix.

3. Zona de fermentació: Solera impermeabilitzada i amb pendents cap a la bassa d'homogeneïtzació. Superfície suficient per permetre el tractament de la mescla per un període mínim de 6 setmanes.

#### ZONA DE MADURACIÓ I AFINAMENT

Solera exterior, proveïda de xarxa de recollida d'aigües i arrossegaments cap a bassa d'emmagatzematge, de superfície aproximada 600 m<sup>2</sup>. Sobre aquesta solera es procedirà a la maduració del material, amb un temps de residència estimat de 6 setmanes.

Passat aquest període, es procedirà a l'afinament del material mitjançant sedàs mòbil, recuperant la fracció de major granulometria i introduint-la en capçalera de procés.

#### BASSA D'EMMAGATZEMATGE D'AIGÜES

Instal·lació per a la recollida de les aigües pluvials de la zona de maduració, de vials i de coberta de la nau. Aquestes aigües seran destinades a l'aportació d'humitat als altiplans de fermentació.



## SISTEMA DE TRATAMIENTO DE OLORES

Dins de la nau es disposarà d'un equip d'aspiració i de renovació d'aire convenientment dimensionament connectat a un sistema de tractament d'aire compost per equip de humectació i de filtre biològic, que garanteixi un correcte tractament de les olors. Totes les portes d'accés i de descàrrega comptaran amb sistema d'obertura i de tancament automàtics (possibilitat d'incorporar un sistema de rescloses per evitar fugides d'emissions difuses que generin afecció per olors).

## CRITERIS DE DISSENY.

Els criteris que es recullen, a continuació, han de tenir-se en compte per al disseny del procés a fi d'obtenir una planta que permeti una correcta valorització de la matèria orgànica, recollida separadament, i si escau dels llots de la EDAR, obtenint-se a partir d'aquests un compost d'alta qualitat i d'evitar la formació i la propagació d'olors.

Els criteris per a la selecció de la tecnologia són:

1. Possibilitat de tractament en la planta de les diferents fraccions orgàniques existents (FORS, poda) amb garanties de produir un compost d'alta qualitat.
2. Evitar la formació d'olors i implementar les mesures oportunes per a la seva depuració i control.
3. Disponibilitat i garanties de la tecnologia proposada en plantes existents en funcionament.
4. Maximitzar la qualitat dels productes finals.
5. Uniformitat i estandardització, en la mesura del possible, dels equips per facilitar la gestió de recanvis i el subministrament dels mateixos.
6. Normativa aplicable.

Les instal·lacions, com a norma general, estaran dissenyades i fabricades segons els codis, les normes o els reglaments espanyols.

## NORMATIVA

A continuació es recullen les principals normatives aplicables al disseny de la Planta de Compostatge:

- Reial decret 1310/1990, del 29 d'octubre, que defineix els llots de depuració.
- Reial decret 506/2013, de 28 de juny, sobre productes fertilitzants.
- La construcció d'una planta de compostatge, com qualsevol altra activitat industrial, està sotmesa a les llicències, autoritzacions o permisos corresponents.

## CARACTERÍSTIQUES DEL PRODUCTE FINAL.

En el nou Reial decret 506/2013, de 28 de juny, sobre productes fertilitzants, esmena orgànica es defineix com: esmena procedent de materials carbonats d'origen vegetal o animal, utilitzada fonamentalment per mantenir o augmentar el contingut en matèria orgànica del sòl, millorar les seves propietats físiques i millorar també les seves propietats o activitat química o biològica, els tipus de la qual s'inclouen en el grup 6 de l'annex I.

Compostatge: procés controlat de transformació biològica aeròbica i termòfila de materials orgànics biodegradables que dóna lloc als tipus de 8 abonaments o esmenes orgànics, que les seves característiques es detallen en els grups 2 i 6 de l'annex I.

a. Esmena orgànica Compost. Obtingut per la descomposició de materials orgànics biodegradables, sota condicions controlades. S'exigeix:

- a. Una matèria orgànica total del 35%
- b. Humitat entre 30 i 40%
- c. C/N inferior a 20
- d. Pedres, de > a 5mm, no superaran el 5%
- e. Metalls, vidres i plàstics, de > 2 mm no superaran el 3%
- f. El 90% de partícules passarà per la malla de 25mm.

S'informarà sobre:

- a. pH, Conductivitat Elèctrica (CE)
- b. C/N, humitat màxima i mínima, matèria prima utilitzada i procés d'elaboració.

Es declararà i garantirà: M.O. total, C orgànic, N total (si supera el 1%), N orgànic (si supera el 1%), N amoniacal (si supera el 1%) P2O5 total (si supera el 1%), K2O total (si supera el 1%), Àcids húmics i Granulometria.

A més haurà de tenir-se en compte el que es disposa en l'annex V del citat RD 506/2013 dedicat a "Criteris aplicables a productes fertilitzants elaborats amb residus i altres components orgànics" on exigeix per als abonaments orgànics:

1. Percentatge de nitrogen orgànic. El contingut en nitrogen orgànic, haurà de ser, almenys, un 85% del N total.
2. Granulometria. De forma general el 90%, haurà de passar per una malla de 10 mm.
3. Límit màxim de microorganismes. Quan la matèria primera sigui d'origen orgànic, haurà d'acreditar que no superen els següents nivells màxims de microorganismes:
  - Salmonel·la: Absents en 25 grams de producte elaborat
  - Escherichia Coli < 1000 Nombre més probable (NMP) per gram de producte elaborat.

4. Límit màxim de metalls pesats. Els productes fertilitzants elaborats amb matèria primera d'origen animal o vegetal no podran superar el contingut d'elements pesats indicat en el quadre següent, segons la seva classe A, B o C:

(Imatge a consultar a l'àrea de medi Ambient del Consell)

Limits de Concentració de metalls pesats. Annex V RD 506/2013, de 28 de juny, sobre productes fertilitzants

El compost s'aplicarà al sòl seguint els codis de bones pràctiques agràries. Els productes de classe C no podran aplicar-se en sòls agrícoles en dosis superiors a 5 tones de matèria seca per Ha i any.

## PROCÉS DE TRACTAMENT

A continuació, es descriuen les característiques mínimes que ha de reunir la Planta de Compostatge.

El compostatge és un procés biològic, aeròbic i termòfil (amb increment de la temperatura) de descomposició de residus orgànics en fase sòlida i en condicions controlades que aconsegueix la transformació d'un residu orgànic en un producte estable en major o menor grau, aplicable als sòls com a abonament; encara que en alguns casos s'ha definit com un mètode per establir residus, en general és més correcte parlar de descomposició perquè no sempre es pot assegurar que aquesta estabilització sigui total.

Es tracta d'un procés aeròbic perquè, encara que es pot realitzar de forma anaeròbia, la presència d'oxigen és aconsellable per poder aconseguir temperatures més altes, accelerar el procés, eliminar olors i a la majoria d'agents patògens o paràsits molestos; procés biològic ja que són els microorganismes els que realitzen el treball; i finalment, es tracta d'un procés de descomposició de residus orgànics doncs en la seva fase inicial es degraden tot un seguit de compostos, sent aquest substrat la base de l'aliment dels microorganismes.

El procés pròpiament de compostatge consta de dues fases:

**1. Fase termòfila.** En aquesta etapa es produeix un augment progressiu de la temperatura del material a compostar. Cap als 70° C cessa pràcticament l'activitat microbiana. La ventilació d'aquest compost provoca el reinici del procés, amb l'aparició de microorganismes mesòfils, increment de la temperatura i aparició de nous microorganismes termòfils. Durant aquests canvis de temperatura les poblacions bacterianes es van succeint unes a unes altres.

Aquest cicle es manté fins que, a causa de l'esgotament de nutrients, la temperatura ja no aconsegueix aquests valors. Al llarg de tot el procés van apareixent les formes resistents dels microorganismes quan les condicions de temperatura fan inviable la seva activitat normal. No obstant això, és interessant aconseguir aquestes temperatures per aconseguir l'eliminació de microorganismes patògens.

**2. Fase de maduració.** En aquesta etapa ja no es produeixen les variacions tan acusades de temperatura obtingudes en la fase anterior a causa de la limitació de nutrients, desenvolupant-se tant organismes mesòfils com termòfils, amb un descens important de l'activitat microbiana.

S'observa com el compostatge és un procés dinàmic, a causa de l'activitat combinada d'una àmplia gamma de poblacions de bacteris i fongs, lligats a una successió d'ambients definits per la temperatura, humitat, característiques dels residus, etc. Cada població bacteriana té unes condicions ambientals més adequades per al seu desenvolupament, així com uns tipus de materials que pot descompondre més fàcilment; per aquesta raó, una població comença a aparèixer, mentre que unes altres es troben al moment més elevat del seu desenvolupament, i unes altres comencen a desaparèixer. D'aquesta forma, es complementen les activitats dels diferents grups.

Aconseguir un bon compost es redueix per tant a proveir als microorganismes d'un bon entorn perquè desenvolupin la seva activitat. Per a això cal parlar esment a una sèrie de paràmetres per crear les condicions òptimes de treball: temperatura, humitat, pH, oxigen i balanç de nutrients.

- **Temperatura:** Les variacions de temperatura estan tan relacionades amb el funcionament del procés que el seu seguiment pot ser una manera de controlar el mateix.



Els microorganismes que prenen part en la descomposició dels residus sòlids són fonamentalment bacteris i fongs, que mantenen la seva activitat en un determinat interval de temperatura; d'aquesta forma, es poden distingir microorganismes mesòfils, que desenvolupen la seva activitat entre 15 i 45°C, i termòfils, que desenvolupen la seva activitat entre 45 i 70°C. Tan aviat com s'ha apilat la matèria orgànica comença l'activitat microbiana, si les condicions són les adequades. El símptoma més clar d'aquesta activitat és l'increment de temperatura en tota la massa. La velocitat amb que s'incrementa la temperatura depèn del tipus de material a compostar i dels factors ambientals, però en general es considera que, com a mínim, als dos dies d'haver-se fet la pila amb els residus la temperatura pot haver arribat als 55°C.

El grup que resulta afavorit per una temperatura concreta descompondrà la matèria orgànica del residu a compostar, utilitzant-la com a font d'energia i desprenent com a conseqüència calor. Encara que en principi podria semblar interessant que la temperatura no superés els 40-60°C, òptim biològic dels microorganismes termòfils, en la pràctica es fa necessari que s'aconsegueixin temperatures més elevades i que aquestes es mantinguin a fi d'eliminar paràsits i microorganismes patògens.

**Humitat:** Els microorganismes que prenen part en la descomposició dels residus sòlids són fonamentalment bacteris i fongs, que mantenen la seva activitat en un determinat interval de temperatura; d'aquesta forma, es poden distingir microorganismes mesòfils, que desenvolupen la seva activitat entre 15 i 45°C, i termòfils, que desenvolupen la seva activitat entre 45 i 70°C. Tan aviat com s'ha apilat la matèria orgànica comença l'activitat microbiana, si les condicions són les adequades. El símptoma més clar d'aquesta activitat és l'increment de temperatura en tota la massa. La velocitat amb que s'incrementa la temperatura depèn del tipus de material a compostar i dels factors ambientals, però en general es considera que, com a mínim, als dos dies d'haver-se fet la pila amb els residus la temperatura pot haver arribat als 55°C.

El grup que resulta afavorit per una temperatura concreta descompondrà la matèria orgànica del residu a compostar, utilitzant-la com a font d'energia i desprenent com a conseqüència calor. Encara que en principi podria semblar interessant que la temperatura no superés els 40-60°C, òptim biològic dels microorganismes termòfils, en la pràctica és fa necessari que s'aconsegueixin temperatures més elevades i que aquestes es mantinguin a fi d'eliminar paràsits i microorganismes patògens.

- **pH:** Est influeix en el procés de compostatge a causa de la seva acció sobre els microorganismes. En general, els fongs toleren un ampli marge de pH, que va des de 5 fins a 8, mentre que el marge per als bacteris és més estret, ja que oscil·la entre 6 i 7,5.

El pH inicial del procés dependrà del tipus de residu o mescla de residus a compostar i, generalment, al llarg del procés es manifesta una progressiva alcalinització del mitjà.

- **Oxigen:** Amb la finalitat d'aconseguir un bon i ràpid compostatge, i alhora evitar males olors, és imprescindible assegurar la presència d'oxigen, necessari per a l'evolució del procés termòfil aeròbic. L'oxigen ha de ser suficient per mantenir l'activitat microbiana i en cap cas ha d'arribar-se a condicions anaeròbies ja que, a part d'una caiguda en el rendiment, es produïrien males olors.

Per aconseguir una bona distribució de l'oxigen en tota la massa es fa necessària l'addició d'un material de suport (triturat de poda o fusta) que proporcioni estructura i porositat al residu a compostar o algun altre sistema de ventilació.

- **Balanç de nutrients:** El balanç de nutrients d'un compost és important perquè funcioni el procés i perquè s'aprofitin i retinguin al màxim els mateixos. S'ha d'aconseguir un equilibri entre els nutrients, més que un determinat contingut. Per al desenvolupament i la reproducció de tots els organismes es necessita un suport d'elements que componen el seu material cel·lular o que entrin en la seva activitat biològica, bé com a font d'energia o bé com a constituents enzimàtics. La quantitat necessària d'elements varia d'uns a uns altres però s'ha de mantenir una relació entre ells. El manteniment d'aquest balanç és especialment important per al carboni i el nitrogen, ja que generalment els altres nutrients estan presents en quantitats adequades en la majoria de residus.

La quantitat de carboni necessària és considerablement superior a la de nitrogen, ja que els microorganismes ho utilitzen com a font d'energia, amb despreniment de diòxid de carboni, i perquè està present en el material cel·lular en una quantitat molt superior a la del nitrogen. Un excés de nitrogen resulta en un increment del creixement bacterià, i una acceleració de la descomposició de la matèria orgànica; no obstant això, aquest excés d'activitat provoca un dèficit en oxigen pel que el procés es torna anaerobi. En canvi, la falta de nitrogen resulta en un deficient creixement del cultiu microbià pel que la velocitat de descomposició es veu disminuïda. Es considera que una relació carboni/nitrogen de 25 - 35 és l'adequada, ja que els microorganismes consumeixen aproximadament 30 parts de carboni per cadascuna de nitrogen.



## ANNEX II

### REQUISITS TÈCNICS MÍNIMS DE LA PLANTA DE TRACTAMENT DE RESIDUS DE CONSTRUCCIÓ I DEMOLICIÓ.

#### INTRODUCCIÓ.

L'activitat a desenvolupar consisteix en la valorització dels residus de la construcció i demolició mitjançant el seu tractament en línia de procés, establint processos de separació i trituració.

Quan el material a tractar és net (partides de formigó o de ceràmics), el procés productiu consta de 3 etapes bàsiques:

- A: Control en la recepció del residu
- B: Control de la descàrrega dels residus i selecció primària
- C: Matxuqueu

La realitat, no obstant això, és que el residu a tractar és majoritàriament mixt, sobretot el procedent de contenidor. En aquest cas és convenient afegir diverses etapes prèvies al matxuqueu a fi de netejar el residu.

De manera que el procés productiu consistent en les següents etapes:

- A: Control en la recepció del residu
- B: Control de la descàrrega dels residus i selecció primària
- C: Separació mecànica
- D: Separació per ventilació
- E: Separador magnètic
- F: Cabina de selecció
- G: Matxuqueu

Línia de tractament de residus de la construcció i demolició, dimensionada per a una capacitat de tractament de 20.000 tones/any.

Estimació de 265 dies d'admissió en planta, l'entrada mitjana s'estima en 75,5 t/dia, per la qual cosa s'assumirà una forqueta de treball de 50-90 tones/dia.

L'objectiu serà el tractament dels residus de construcció i demolició per a la creació d'un àrid de segona generació, lliure d'impropis, que pugui ser reutilitzat en operacions de construcció (obra civil, bases i sud-bases, llits de rases, farciments) o en operacions de restauració d'espais degradats.

#### INSTAL·LACION NECESSÀRIES:

- Solera de descàrrega de 600 m<sup>2</sup>, executada en formigó armat HA-25 de 0,25 m d'espessor i pendents orientades cap a sistema de recollida d'aigües.
- Possibilitat de cobriment de solera amb estructura metàl·lica, eliminant la necessitat de bassa de grans dimensions i fent més efectiu el desenvolupament del treball en proporcionar cobriment davant precipitacions i ombra per a treballadors).
- Solera de 240 m<sup>2</sup> per a localització de línia de procés, amb sistema de recollida d'aigües cap a bassa.
- Línia de maquinària composta per:
  - Tremuja d'admissió de material
  - Tromel de dues sortides +40 mm i 0-40 mm
  - Bufador per retirar elements lleugers
  - Electroimant en línia principal per retirar fraccions metàl·liques
  - Electroimant en línia lateral per retirar fraccions metàl·liques
  - Cabina de triatge de 2 llocs dobles per a la selecció manual
  - Trituradora mòbil pel matxuqueu de la fracció +40 mm



Donada l'àmplia oferta de maquinària de segona mà, es recomana la seva adquisició per abaratir costos.

A continuació, es descriu cadascuna de les fases del tractament:

#### **FASE A: CONTROL DE LA RECEPCIÓ DEL RESIDU**

Consisteix a pesar la càrrega, registrar l'origen i procedir a una primera observació visual del residu que es pretén recepcionar.

La persona encarregada d'aquesta tasca, situada en l'oficina, realitzarà inicialment una inspecció a peu de càrrega per decidir la idoneïtat de la recepció o bé el seu rebuig, en funció de la naturalesa del residu i indicarà els llocs previstos per a la seva descàrrega.

#### **FASE B: CONTROL DE DESCÀRREGA I SEPARACIÓ PRIMÀRIA**

Les entrades de residus de construcció i demolició (RCD), tant net com a mixt, s'aboquen i s'estenen a la zona d'apilament de RCD, proveïda de xarxa de recollida d'aigües i possibles lixiviats originats. Durant la descàrrega es realitza una segona inspecció visual per detectar possibles residus o mescles a l'interior de la càrrega.

En el cas d'entrada de RCD's nets, una vegada s'ha verificat a la zona d'apilament de RCD's descoberta de la solera que els RCD's "nets" no contenen altres elements, són transportats a una de les àrees diferenciades d'apilament de residus nets, ja sigui formigó, ceràmics o bituminosos, a l'espera del seu picat.

El cas dels RCD's "mixts", Una vegada ben disseminats en l'apilament de RCD's, són separats manualment. És convenient l'ajuda de maquinària equipada amb pinces i/o polp. És comú la utilització de maquinària, com a excavadores i carregadores.

Proper a l'apilament de RCD's entrants se situen els cubículs destinats per a l'apilament de cadascuna de les fraccions i dels elements seleccionats. És important en aquesta fase prestar especial atenció als elements no valoritzables, en concret, els voluminosos i les fraccions contaminants inacceptables. Per a aquestes últimes s'ha de disposar d'un àrea especial sota coberta (rafal de tòxics i perillous) i amb un sistema de recollida d'aigües i possibles lixiviats cap a dipòsit d'emmagatzematge.

També s'eliminaran aquí els elements potencialment tòxics i perillous (envasos contaminats, absorbents i draps contaminats etc.).

En aquesta fase es parlarà esment també a aquells elements susceptibles de ser reutilitzables, bé estructuralment, bé ornamentalment, com per exemple bigues metàl·liques, pedres llaurades, fustes tallades, forja metàl·lica, etc. Aquests elements, donada el seu nul potencial de contaminació o arrossegament, seran dipositats annexos als cubículs, sobre sòl en terres.

Durant l'estès del material per a la selecció primària en l'apilament de RCD's i durant la pròpia selecció primària, el personal laboral de la planta realitzarà un exhaustiu examen del material per determinar la seva composició (determinant a l'hora de produir l'àrid reciclat) per triar què tipus d'àrid es produirà en funció del RCD apilat (àrid a força de ceràmics, de formigó, diferents mescles, etc.).

#### **Operacions amb residus entrants prèviament segregats:**

Qualsevol partida que entri en les instal·lacions d'aquesta forma ha de ser comprovada i supervisada per detectar qualsevol mescla de residus o potencial contaminació o productes potencialment perillous.

Per tant, tots els residus entrants en planta, independentment que la seva aparença exterior sigui una o una altra, seran descarregats a la zona descoberta de la solera d'apilament de RCD's, per verificar exhaustivament el contingut del mateix.

#### **FASE C: SEPARACIÓ MECÀNICA**

Per mitjà d'una pinça de selecció o amb una pala carregadora s'alimentarà la tremuja d'entrada en línia de tractament.

El tromel compta amb una tremuja d'alimentació que condueix el RCD fins a una zona de dos grossors, que selecciona el material en diferents granulometries en funció de la grandària del sedàs.

La funció del sedàs suposa una gran eficiència en la separació de materials fins i brutícia adherida i contribueix a la fragmentació dels agregats.

D'aquest sedàs s'obtidran dos productes:

- 0 – 40 mm de la sortida lateral, posteriorment aquest producte serà garbellat per a l'obtenció de diferents granulometries.
- + 40 mm per la sortida frontal, que serà conduït a la cabina de triatge, previ pas per bufador i electroimant.



#### **FASE D: SEPARACIÓ PER AIRE**

En aquest procés s'injecta aire per mitjà d'un ventilador sobre la línia de tractament.

Amb aquest efecte s'aconsegueix que els materials lleugers com a paper i plàstic se separin i barren a una gàbia on s'emmagatzemaran fins a la seva retirada.

#### **FASE I: SEPARADOR MAGNÈTIC**

La funció del separador magnètic és la de retirar tots els elements metàl·lics que van per la línia de producció per evitar que entrin la cabina de triatge.

Aquest separador està format per un potent imant recobert d'una cinta giratòria, que atreu als elements metàl·lics i els diposita en un contenidor destinat a tal fi.

La ubicació d'aquest element és la part anterior de la cabina de triatge.

#### **FASE F: SELECCIÓ MANUAL EN CABINA**

La cabina de selecció (de 2 llocs dobles) es configura al voltant d'una cinta ampla en la qual s'aboquen i estenen els materials procedents del garbellat principal. Entre aquest element i la cabina de triatge es disposa el separador per aire, per a la separació de fraccions lleugeres, i l'electroimant muntat sobre cinta o "overband" per a la separació de materials fèrrics.

La cabina es disposarà de forma elevada mitjançant estructura metàl·lica amb sistemes antivibratoris, sobre contenidors en els quals es dipositen de forma classificada les fraccions contaminants de l'àrid a produir (fustes, metalls no magnètics, plàstics, vidre).

La cabina disposa de diversos llocs de classificació per a diversos operaris i la velocitat de la cinta és regulable. Cada lloc disposa d'una trapa que comunica amb un contenidor o un cubiculum situat sota la cabina (contenidor metàl·lic de 4 m3 de capacitat). En ells es dipositaran els residus més freqüents i valoritzables: fustes, metalls no ferris, vidres, plàstics).

#### **FASE G (ENDERROC NET): TRITURACIÓ**

El picat i obtenció de la granulometria desitjada és l'element final de la línia de tractament i valorització

### **ANNEX III**

#### **ZONA PROPOSADA D'UBICACIÓ DE LA PLANTA DE TRACTAMENT DE FORM I PODA.**

(Imatge a consultar a l'àrea de Medi Ambient del Consell)

### **ANNEX IV**

#### **ZONA PROPOSADA D'UBICACIÓ DE LA PLANTA DE TRACTAMENT D'RCD's.**

(Imatge a consultar a l'àrea de Medi Ambient del Consell)





Metal pesado	Límites de concentración		
	Sólidos: mg/kg de materia seca		
	Líquidos: mg/kg		
	Clase A	Clase B	Clase C
Cadmio	0,7	2	3
Cobre	70	300	400
Níquel	25	90	100
Plomo	45	150	200
Zinc	200	500	1.000
Mercurio	0,4	1,5	2,5
Cromo (total)	70	250	300
Cromo (VI) *	No detectable según método oficial	No detectable según método oficial	No detectable según método oficial

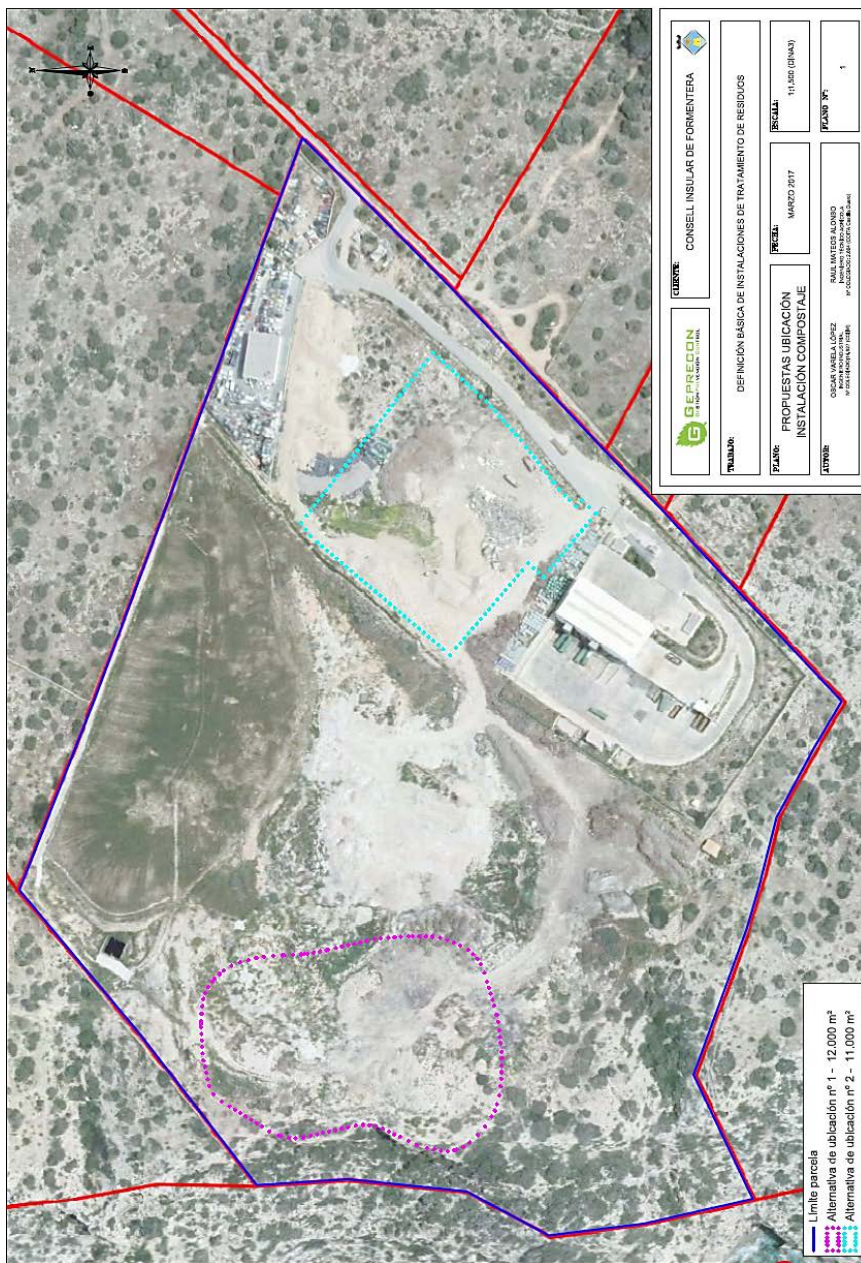


PLAN DIRECTOR SECTORIAL DE RESIDUOS NO PELIGROSOS  
DE FORMENTERA  
TEXTO NORMATIVO  
FEBRERO 2017



ANEXO III:

ZONA PROPUESTA DE UBICACIÓN DE LA PLANTA DE TRATAMIENTO DE FORM Y PODA.



	CONSELL INSULAR DE FORMENTERA
<b>TITULAR:</b>	DEFINICIÓN BÁSICA DE INSTALACIONES DE TRATAMIENTO DE RESIDUOS
<b>FECHA:</b>	PROPIETAS UBICACIÓN INSTALACIÓN COMPOSTAJE
<b>FECHA:</b>	MARZO 2017
<b>ESCALA:</b>	1:1.000 (DIN A3)
<b>AUTORES:</b>	OSCAR VARELA LOPEZ RAFAEL MATEOS ALONSO INICIADO EN 2016 INICIADO EN 2016
<b>PAQUET:</b>	1

PLAN DIRECTOR SECTORIAL DE RESIDUOS NO PELIGROSOS  
DE FORMENTERA  
TEXTO NORMATIVO  
FEBRERO 2017



ANEXO IV:

ZONA PROPUESTA DE UBICACIÓN DE LA PLANTA DE TRATAMIENTO DE RCD'S.

