

## **Secció I. Disposicions generals**

### **AJUNTAMENT DE MAÓ**

**6770**

*Aprovació definitiva de la modificació de l'Ordenança reguladora per a la protecció de l'atmosfera davant la contaminació per renous i vibracions*

El Ple de l'Ajuntament de Maó-Mahón, en sessió ordinària realitzada el 22 de febrer de 2018, va aprovar inicialment la modificació de l'Ordenança reguladora per a la protecció de l'atmosfera davant la contaminació per renous i vibracions.

En compliment del prescrit en l'article 49 de la Llei 7/1.985, de 2 d'abril, Reguladora de les Bases de Règim Local, i en l'article 102 de la Llei 20/2006, de 15 de desembre, Municipal i de Règim Local de les Illes Balears, l'expedient del referit acord va estar exposat al públic, en la Secretaria d'aquest Ajuntament, durant trenta dies hàbils a partir de l'endemà al de la publicació del corresponent anunci al BOIB, durant els quals els interessats van poder examinar-lo i presentar les reclamacions o suggeriments que tinguessin per convenients.

Atès que no s'han presentat al·legacions l'Ordenança inicialment aprovada s'entén aprovada definitivament

**La Alcaldessa**  
Conxa Juanola Pons

#### **ORDENANÇA REGULADORA PER A LA PROTECCIÓ DE L'ATMOSFERA DAVANT LA CONTAMINACIÓ PER RENOUS I VIBRACIONS**

##### **Preàmbul**

El renou és actualment una de les principals causes de preocupació ciutadana, ja que incideix en la qualitat de vida de les persones i, a més, pot provocar efectes nocius en la salut i en el comportament, tant individuals, com socials.

En l'àmbit de la Unió Europea, la Directiva 2002/49/CE, del Parlament Europeu i del Consell, de 25 de juny de 2002, sobre avaluació i gestió del renou ambiental, ha obligat a transposar les seves normes al dret intern dels estats membres.

D'altra banda, els articles 43 i 45 de la Constitució obliguen tots els poders públics a protegir la salut i el medi ambient, la qual cosa inclou la protecció contra la contaminació acústica. Així, a escala estatal s'han promulgat la Llei 37/2003, de 17 de novembre, del renou; el Reial decret 1513/2005, de 16 de desembre, que desplega aquesta Llei pel que fa a l'avaluació i la gestió del renou ambiental; i el Reial decret 1367/2007, de 19 d'octubre, que la desplega pel que fa a la zonificació acústica, els objectius de qualitat i les emissions acústiques.

A les Illes Balears, l'Estatut d'Autonomia, en l'article 23, reconeix el dret a gaudir d'una vida i un medi ambient segurs i sans, i estableix que els poders públics han de vetllar per la defensa i la protecció de la naturalesa, del territori, del medi ambient i del paisatge, i han d'establir polítiques de gestió, ordenació i millora de la seva qualitat, harmonitzant-les amb les transformacions que es produeixen per l'evolució social, econòmica i ambiental.

En aquest marc s'aprovà la Llei 1/2007, de 16 de març, contra la contaminació acústica de les Illes Balears, que en l'article 6, punts 2 i 3, estableix les competències de les administracions locals en aquesta matèria.

Aquesta Ordenança concreta els instruments jurídics i tècnics necessaris per donar una resposta adequada a les inquietuds de la ciutadania respecte a la contaminació acústica, millorant-ne la qualitat de vida, en un procés de conscienciació ambiental creixent.

Així mateix, segueix i completa els dictats bàsics que estipulen la Llei estatal 37/2003; el Reial decret 1513/2005; el Reial decret 1367/2007; la Llei 1/2007; les normes UNE i altres d'anàlogues que són aplicables en l'àmbit dels renous i les vibracions a la comunitat autònoma de les Illes Balears.



## Capítol I. Objecte i àmbit d'aplicació

### Article 1. Objecte

Aquesta Ordenança té per objecte —dins les competències d'aquest Ajuntament— regular les mesures i els instruments necessaris per prevenir i corregir la contaminació acústica en el terme municipal, a fi d'evitar i reduir els danys que pugui ocasionar a les persones, els béns o el medi ambient.

### Article 2. Àmbit d'aplicació

Estan sotmesos a aquesta Ordenança les instal·lacions, les màquines, els projectes de construcció, les relacions de veïnat, els comportaments ciutadans a l'interior i l'exterior dels edificis, les activitats de caràcter públic o privat i, en general, els emissors acústics independentment de qui en sigui la persona titular, promotora o responsable, tant si és una persona física, com jurídica, pública o privada, en un lloc públic o privat, obert o tancat, dins el nostre terme municipal, susceptibles de generar contaminació acústica per renou o vibracions.

Queden exclosos de l'àmbit d'aplicació d'aquesta Ordenança:

- Les infraestructures portuàries i aeroportuàries, i els eixos viaris de competència estatal o autonòmica.
- Les activitats i infraestructures militars, que es regeixen per la normativa específica pròpia.
- Els renous que generin embarcacions de qualsevol classe o activitats a les aigües que limiten amb la costa, el control de les quals es reserva a l'autoritat estatal competent.
- El renou procedent de veus d'infants.

### Article 3. Acció pública

Les persones físiques o jurídiques poden denunciar davant l'Ajuntament qualsevol actuació pública o privada de les que esmenta l'article anterior, que causi molèsties, risc o dany per a les persones o els béns de qualsevol naturalesa, de manera que incompleixi les normes de protecció acústica que estableix aquesta Ordenança.

### Article 4. Competències

- Les prescripcions d'aquesta Ordenança són de compliment obligat i directe, exigible en qualsevol tipus d'espectacles, construccions, demolicions, obres, instal·lacions fixes o temporals i qualsevol altra activitat que prevegin les normes d'ús urbanístic, com també per a ampliacions o reformes que es projectin o executin. També n'és exigible el compliment respecte del comportaments dels veïnats o persones usuàries de la via pública, sense perjudici dels drets fonamentals que preveu la Constitució espanyola.
- Les competències municipals que preveu aquesta Ordenança poden ser exercides per la Batlia, la regidoria delegada o qualsevol òrgan o àrea que es pugui crear per assolir millor els objectius que es persegueixen.
- En el marc de les competències municipals, i amb la finalitat que es compleixi aquesta Ordenança, qualsevol d'aquests òrgans pot adoptar les mesures cautelars, correctores o reparadores necessàries, ordenar totes les inspeccions que cregui convenientes i aplicar les sancions que preveuen aquesta Ordenança o una altra norma específica aplicable.

### Article 5. Definicions i índexs acústics

A l'efecte d'aquesta Ordenança, s'entén per:

- Activitat:** Conjunt d'operacions o treballs de caràcter industrial, comercial, professional o de serveis, que s'exerceix en un centre, local, espai delimitat o establiment.
- Aïllament acústic:** Capacitat d'un element constructiu o tancament de no transmetre el so. Generalment, el grau d'aïllament acústic s'avalua comparant la relació entre les energies sonores a ambdós costats de l'element.
- Àrea acústica:** Àmbit territorial, delimitat per l'Administració competent, que presenta el mateix objectiu de qualitat acústica.
- Àrea urbanitzada:** Superfície del territori que compleix els requisits que estableix la legislació urbanística aplicable per ser classificada com a sòl urbà o urbanitzat, i que està integrada, de manera legal i efectiva, en la xarxa de dotacions i serveis propis dels nuclis de població. S'entén que és així quan les parcel·les, estiguin edificades o no, disposen de les dotacions i els serveis que requereix la legislació urbanística o poden arribar a disposar-ne sense més obres que les de connexió a les instal·lacions en funcionament.
- Àrea urbanitzada existent:** Superfície del territori que era àrea urbanitzada abans de l'entrada en vigor del Reial decret 1367/2007, de 19 d'octubre, que desplega la Llei 37/2003, de 17 de novembre, del renou, pel que fa a la zonificació acústica, els objectius de qualitat i les emissions acústiques.
- Avaluació acústica:** Resultat d'aplicar qualsevol mètode reglat dels que recull la Llei 37/2003, o els reglaments que la despleguen, inclosa aquesta Ordenança, que permet calcular, predir, preveure o mesurar la qualitat acústica i els efectes de la contaminació acústica.





- g. **Ciclomotor:** Vehicle que defineix com a *ciclomotor* el Reial decret legislatiu 339/1990, de 2 de març, pel qual s'aprova el text articulat de la Llei sobre el trànsit, circulació de vehicles de motor i seguretat viària: vehicle de dues rodes i una sola plaça, amb motor tèrmic, de cilindrada no superior a 50 centímetres cúbics, o amb motor elèctric, de potència no superior a 1.000 vats i la velocitat del qual no excedeix els límits determinats reglamentàriament.
- h. **Contaminació acústica:** Presència a l'ambient de renous o de vibracions, sigui quin sigui l'emissor acústic que els origina, que provoquen molèstia, risc o dany per a les persones, per al desenvolupament de les seves activitats o per als béns de qualsevol naturalesa, o que causen efectes significatius sobre el medi ambient.
- i. **Contigüïtat:** Situació que es produeix en la transmissió del renou quan l'emissor i el receptor comparteixen murs i el renou es transmet únicament i exclusivament de manera estructural.
- j. **Efectes nocius:** Efectes negatius sobre la salut humana o el medi ambient.
- k. **Emissor acústic:** Qualsevol infraestructura, equip, màquina, activitat o comportament que genera contaminació acústica. També es denomina font sonora o font de renou o vibracions.
- l. **Índex de renou o acústic:** Magnitud física que expressa la contaminació acústica i que té relació amb els efectes nocius que produeix.
- m. **Índex de vibració:** Magnitud física que expressa la vibració i que té relació amb els efectes nocius que produeix.
- n. **Limitador enregistrator sonomètric:** Aparell destinat a controlar el renou emès pels mitjans de reproducció sonora i enregistrar els episodis de superació dels valors límit d'immissió de renou que estableix aquesta Ordenança.
- o. **Locals o espais confrontants:** Els que comparteixen la mateixa estructura constructiva o bé s'ubiquen en estructures constructives contigües, entre les quals sigui possible la transmissió estructural del renou o les vibracions.
- p. **Mapa de renou:** Representació gràfica dels nivells significatius de renou ambiental en un determinat territori, obtinguts mesurant un conjunt de punts representatius en períodes diferents.
- q. **Nivell d'emissió:** Nivell sonor en un lloc determinat, originat per un emissor acústic que funciona al mateix emplaçament.
- r. **Nivell d'immissió:** Nivell sonor en un lloc determinat, originat per un emissor acústic ubicat en un altre emplaçament. També s'anomena nivell de recepció.
- s. **Objectiu de qualitat acústica:** Conjunt de requisits que han de complir les característiques acústiques d'un espai determinat en un moment concret, avaluat en funció dels índexs acústics que li siguin aplicables.
- t. **Pla d'acció acústica:** Pla en què s'especifiquen les actuacions per solucionar les qüestions relatives al renou i als seus efectes, que pot incloure la reducció del renou, si és necessari.
- u. **Qualitat acústica:** Grau d'adequació de les característiques acústiques d'un espai a les activitats que s'hi duen a terme.
- v. **Renou:** Senyal sonor que molesta o incomoda els éssers humans, o que els produeix o té l'efecte de produir-los un resultat psicològic o fisiològic advers.
- w. **Renou ambiental:** Conjunt de senyals sonors procedents de diverses fonts, expressat en termes de nivell de pressió sonora, en un emplaçament i en un temps concret.
- x. **Renou de veïnatge:** El que prové de les activitats domèstiques, com ara el funcionament dels electrodomèstics, dels aparells, dels instruments musicals o acústics, dels animals domèstics, així com també de les veus, els cants, els crits o altres accions assimilables.
- y. **Sistema bitonal:** Sistema de funcionament d'un dispositiu acústic que utilitza dos tons perfectament diferenciables, de manera alternativa, en intervals regulars.
- a@. **Sistema freqüencial:** Sistema de funcionament d'un dispositiu acústic en què la freqüència dominant del so emès pot variar de manera controlada, manualment o automàticament.
- aa. **Sistema monotonal:** Sistema de funcionament d'un dispositiu acústic en què predomina un únic to.
- ab. **Transmissió de renou aeri:** Transmissió del renou quan l'emissor i el receptor no comparteixen cap estructura física (com ara murs) i estan separats únicament per l'aire.
- ac. **Valor límit:** Valor d'un índex acústic que no ha de ser sobrepasat. Els valors límit poden variar segons l'emissor acústic (renou del trànsit rodant, aeri, renou industrial, etc.), l'entorn o la vulnerabilitat a la contaminació acústica dels grups de població. També poden ser diferents en situacions diferents (quan canvia l'emissor acústic o l'ús donat a l'entorn). En cas que se superi un valor límit, les autoritats competents estan obligades a preveure o aplicar mesures tendents a evitar-lo.
- ad. **Vehicle de motor:** Vehicle que defineix com a *vehicle de motor* el Reial decret legislatiu 339/1990: vehicle proveït de motor per a la seva propulsió. S'exclouen d'aquesta definició els ciclomotors i els tramvies.
- ae. **Vibració:** Pertorbació produïda per un emissor acústic que provoca l'oscil·lació periòdica dels cossos sobre la posició d'equilibri.
- af. **Zona de protecció acústica especial:** Zona en què es produeixen nivells sonors alts, encara que les activitats que hi ha, individualment considerades, compleixen els nivells legals exigits.
- ag. **Zona de servitud acústica:** Sector del territori, delimitat en els mapes de renou, on les immissions poden superar els objectius de qualitat acústica aplicables a les àrees acústiques corresponents i on es poden establir restriccions per a determinats usos del sòl, activitats, instal·lacions o edificis, amb la finalitat de complir, com a mínim, els valors límits d'immissió que hi ha establerts.
- ah. **Zona de situació acústica especial:** Zona de protecció acústica especial en la qual les mesures adoptades no han evitat l'incompliment dels objectius acústics.
- ai. **ii) Zona de transició:** àrea en què es defineixen valors intermedis entre dues zones limítrofes.
- aj. **Zona tranquil·la en una aglomeració:** Espai on no se supera un valor, que ha de ser fixat pel Govern, d'un determinat índex acústic.
- ak. **Zona tranquil·la en un camp obert:** Espai no pertorbat per renou procedent del trànsit rodant, les activitats industrials o les activitats



esportives o recreatives.

Els termes acústics no inclosos en aquest article s'han d'interpretar de conformitat amb la Llei estatal 37/2003; el Reial decret 1513/2005, de 16 de desembre, que desplega aquesta Llei pel que fa a l'avaluació i la gestió del renou ambiental; el Reial decret 1367/2007; la Llei 1/2007, de 16 de març, contra la contaminació acústica de les Illes Balears; i els termes que recullen el Codi tècnic de l'edificació i, en particular, el document bàsic *DB-HR. Protecció contra el renou*, aprovat pel Reial decret 1371/2007, de 19 d'octubre, o el que el substitueixi.

#### **Article 6. Drets i deures**

1. D'acord amb el que estableix la normativa per la qual es regula el dret d'accés a la informació en matèria de medi ambient, l'Ajuntament ha de posar a disposició de la població la informació relativa a la contaminació acústica, de manera clara, comprensible i fàcilment accessible.
2. La ciutadania té el deure de complir les normes de conducta que determina aquesta Ordenança en relació amb la contaminació acústica.

### **Capítol II. Prevenció i correcció de la contaminació acústica**

#### **Article 7. Períodes horaris**

Als efectes de l'aplicació d'aquesta Ordenança, es considera període de temps diürn de les 8.00 a les 20.00 hores; període de temps vespertí, de les 20.00 a les 23.00 hores; i període de temps nocturn, de les 23.00 a les 8.00 hores. En aquests períodes s'han d'aplicar els índexs acústics Ld, Le i Ln, respectivament.

#### **Article 8. Aplicació dels índexs acústics**

1. Per avaluar el nivell sonor ambiental s'han d'utilitzar els índexs dels nivells sonors continus equivalents dels períodes diürn, vespertí i nocturn, expressats en decibels ponderats ( $LA_{eq}$  diürn,  $LA_{eq}$  vespertí,  $LA_{eq}$  nocturn, respectivament), que es calculen fent la mitjana de cadascun dels nivells en els períodes diürn, vespertí i nocturn d'un any (Ld, Le i Ln, respectivament). Les mesures s'han de prendre d'acord amb el protocol que s'estableix a l'annex IV d'aquesta Ordenança.
2. Per avaluar els nivells sonors emesos i transmesos per emissors acústics s'ha d'utilitzar com a índex el nivell sonor continu equivalent per a un període d'integració de 5 segons, com a mínim, expressat en decibels ponderats ( $LA_{eq}$ , 5 segons). Les mesures s'han de prendre d'acord amb el protocol que s'estableix a l'annex IV d'aquesta Ordenança.
3. Els nivells sonors emesos per emissors acústics subjectes al compliment d'alguna norma específica, com ara màquines d'ús a l'aire lliure, s'han de mesurar i expressar de conformitat amb el que determinin aquestes normes específiques.
4. Els nivells sonors emesos per vehicles de motor i ciclomotors s'han d'avaluar de conformitat amb l'annex V d'aquesta Ordenança.
5. En el cas de nous emissors, per comprovar el compliment dels nivells de vibracions aplicables a l'espai interior dels edificis, s'ha d'aplicar l'índex Law, d'acord amb els articles 2 h, 3.1 b i l'annex I, apartat B, del Reial decret 1367/2007.

#### **Article 9. Integració del renou en la gestió ambiental municipal**

1. En l'execució de les tasques de planejament urbà i d'organització de les activitats i els serveis que comporten les actuacions municipals, s'ha de garantir la disminució dels nivells sonors ambientals sempre que sigui possible.
2. Els criteris a què es refereix el paràgraf anterior s'han d'aplicar, entre d'altres, en els àmbits següents:
  - a. El planejament urbanístic en general.
  - b. La planificació i el projecte de vies de circulació.
  - c. L'organització del trànsit en general.
  - d. Els transports col·lectius urbans.
  - e. La recollida d'escombraries i la neteja de les vies i els espais públics.
  - f. La ubicació de centres docents, sanitaris, llocs de residència col·lectiva i altres establiments que l'Ajuntament consideri d'especial protecció acústica.
  - g. La consideració de l'impacte acústic en la concessió de llicències d'obres i d'activitats.
  - h. La regulació i el control periòdic de qualsevol activitat privada, comercial o lúdica a les vies públiques o espais de concurrència pública.
3. L'Ajuntament pot prendre les mesures complementàries que estimi convenientes per corregir i millorar els nivells acústics.
4. L'Ajuntament ha de determinar els nivells sonors ambientals del municipi, de manera periòdica, per actualitzar el mapa de renous i poder, així, adequar-lo a aquesta Ordenança, avaluar les variacions produïdes i establir plans acústics d'acció municipal o declarar zones de protecció acústica especial.

#### **Article 10. Àrees acústiques**



L'Ajuntament ha de delimitar les àrees acústiques que es recullen a l'annex I d'aquesta Ordenança, d'acord amb l'ús predominant del sòl que determina l'article 17 de la Llei 1/2007 i aplicant els criteris que determina l'article 5 del Reial decret 1367/2007.

Els objectius de qualitat acústica per a cada una de les àrees acústiques que preveu aquesta Ordenança es recullen a les taules de l'annex II.

Les àrees acústiques del municipi es determinen a l'annex VI d'aquesta Ordenança.

### **Article 11. Mapa de renou del municipi**

1. El mapa de renou del municipi té per objectius: classificar acústicament les zones urbanes, els nuclis de població i, si s'escau, les zones del medi natural, d'acord amb el que s'estableix a l'annex I; analitzar els nivells acústics del terme municipal; i proporcionar informació sobre les fonts sonores que causen la contaminació acústica.
2. L'Ajuntament ha d'elaborar el mapa de renou, que ha de complir els requisits mínims que es detallen a l'annex IV del Reial decret 1513/2005 i a l'article 21 de la Llei 1/2007, de 16 de març, contra la contaminació acústica de les Illes Balears, aplicant els criteris que s'estableixen per als nivells d'immissió dels emissors acústics a les zones urbanes, els nuclis de població i, si escau, les zones de medi natural, amb la finalitat d'analitzar els nivells acústics existents i proporcionar informació sobre les fonts sonores de la contaminació acústica del territori mitjançant la delimitació de les àrees acústiques del municipi.

Per elaborar-lo, ha de distingir les àrees diferenciades que s'indiquen a continuació, d'acord amb l'ús que hi ha o que hi està previst, les fonts que generen la contaminació acústica o les condicions de qualitat sonora:

- a) Principals vies de comunicació municipals.
- b) Àrees industrials i recreatives.
- c) Àrees residencials i comercials.
- d) Àrees especialment protegides per l'ús sanitari, docent o cultural.
- e) Àrees especialment protegides pels valors mediambientals, que necessiten ser preservats de la contaminació acústica.
- f) Àrea del centre històric.

1. El mapa de renou del municipi ha de delimitar, de conformitat amb les directrius de desplegament que preveu l'article 15.2 de la Llei 37/2003, l'àmbit territorial on s'han d'integrar les àrees acústiques, i ha de contenir, per a cada una de les àrees acústiques, informació sobre els aspectes següents:
  - a. El valor dels índexs acústics que hi ha o que es preveu que hi hagi.
  - b. Els valors límit i els objectius de qualitat acústica.
  - c. El compliment o la superació dels valors límit i els objectius de qualitat acústica.
  - d. Els models de càlcul i les dades que s'han utilitzat per calcular el renou.
  - e. El nombre previst de persones, d'habitatges i de centres sanitaris, educatius i culturals exposats a la contaminació acústica.
  - f. Les limitacions derivades de les servituds aeronàutiques, determinades d'acord amb la normativa aplicable.
2. El mapa de renou municipal s'ha de revisar i, si cal, modificar cada cinc anys a partir de la data que l'aprovi el Ple de l'Ajuntament.

### **Article 12. Pla acústic d'acció municipal**

Totes les actuacions municipals que es desprenen de l'apartat anterior s'han de concretar en un pla acústic d'acció municipal, que ha d'incloure aspectes referits a la prevenció, el control i la correcció de la contaminació acústica; les actuacions de conscienciació i informació sobre la incidència d'aquest tipus de contaminació, tant per a residents, com per a visitants, i la determinació dels objectius de qualitat acústica associats als índexs d'emissió i immissió de renous i vibracions, tenint en compte el mapa de renous elaborat.

El pla ha d'especificar la durada, el procediment de revisió i els mecanismes de finançament.

El contingut mínim i el procediment d'elaboració del pla acústic d'acció municipal s'han d'ajustar als requisits que s'estableixen en la secció 4a del capítol II de la Llei 1/2007 i en l'article 10 del Reial decret 1513/2005.

### **Article 13. Objectius de qualitat acústica per a renous i vibracions**

1. Els objectius de qualitat acústica dels nivells sonors ambientals aplicables a les àrees urbanitzades existents i als nous desenvolupaments urbanístics figuren a les taules A i A0, respectivament, de l'annex II d'aquesta Ordenança, i s'han d'avaluar d'acord amb el procediment que defineix l'annex I del Reial decret 1367/2007.
2. Els valors límit aplicables a espais naturals d'especial protecció acústica i reserves de sons d'origen natural declarats d'acord amb les disposicions de la Llei 1/2007, han de ser els que fixi, en cada cas, l'Administració ambiental autonòmica competent per declarar-los i s'han d'aplicar dins els límits geogràfics que s'estableixin en la declaració corresponent.
3. Els objectius de qualitat acústica per a renou aplicables a l'espai interior habitable d'edificis destinats a habitatge, usos residencials (inclosos residencials públics), hospitalaris, educatius o culturals, figuren a la taula B de l'annex II.





1. Els objectius de qualitat acústica per a vibracions transmeses per nous emissors acústics a espais interiors figuren a la taula C de l'annex II.
2. Es considera que es respecten els objectius de qualitat acústica establerts a l'article 14 de l'RD 1367/2007, quan, per a cada un dels índex d'immissió de renous, Ld, Le, Ln, els valors avaluats conforme als procediments establerts a l'annex IV compleixin, en un període d'un any, el següent:
  - a. Cap valor supera els valors fixats a la corresponent taula A o A0 de l'annex II
  - b. El 97% de tots els valors diaris no superen el 3 dB els valors fixats a la corresponent taula A o A0 de l'annex II

#### **Article 14. Declaració de zones de protecció acústica especial**

1. Definició. Són zones de protecció acústica especial aquelles en què es produeixen uns elevats nivells sonors a causa de l'existència de nombroses activitats recreatives, espectacles o establiments públics, en l'activitat de les persones que els utilitzen, en el renou del trànsit, com també qualsevol altra activitat de caràcter permanent que incideixi en la saturació del nivell sonor de la zona, encara que l'activitat, individualment considerada, compleixi els nivells establerts en aquesta Ordenança.
2. Declaració.
  - a. Correspon a l'Ajuntament, d'ofici o a petició del veïnatge, d'acord amb el que estableix la Llei 27/2006, de 18 de juliol, la proposta de declaració de zona de protecció acústica especial, mitjançant l'aportació d'un informe tècnic previ que acrediti l'incompliment dels objectius de qualitat acústica a la zona i un plànol de delimitació de la via o vies públiques, que inclourà tots els punts en què s'han realitzat mesuratsges, en els quals s'afegiran 50 metres a un i a un altre costat dels punts de mesuratge extrems.
  - b. Aquesta proposta s'ha de sotmetre a un tràmit d'informació pública durant un període d'un mes, mitjançant la publicació de sengles anuncis al Butlletí Oficial de les Illes Balears i a dos dels diaris d'informació general de major difusió de la Comunitat Autònoma, en què s'ha d'establir on es pot consultar l'expedient. Igualment, s'ha de donar audiència i vista de l'expedient a través de les associacions més representatives, als efectes de presentar-hi les al·legacions que considerin pertinents, d'acord amb el que estableix la Llei 27/2006, de 18 de juliol.
  - c. Després del tràmit d'audiència i d'informació pública, l'Ajuntament ha d'aprovar la declaració.
  - d. Una vegada aprovada la declaració, s'ha de trametre al Consell Insular de Menorca.
  - e. Quan alguna d'aquestes zones comprèn més d'un terme municipal la declaració correspon, a proposta dels ajuntaments afectats, al Consell Insular de Menorca.
  - f. L'acord de declaració s'ha de publicar al Butlletí Oficial de les Illes Balears i entra en vigor, llevat que s'hi disposi el contrari, l'endemà de la publicació.
3. Efectes.
  - a. A les zones declarades de protecció acústica especial, s'ha de perseguir la reducció progressiva dels nivells d'immissió, fins a assolir els objectius de qualitat sonora que els són aplicables.
  - b. Per aconseguir aquest objectiu, l'Ajuntament ha d'elaborar plans de zona per a l'adopció de totes o d'alguna de les mesures següents:
    1. Suspendre-hi la concessió de llicències d'activitat que puguin agreujar la situació.
    2. Establir-hi horaris restringits per al desenvolupament de les activitats responsables, directament o indirectament, dels elevats nivells de contaminació acústica.
    3. Prohibir-hi la circulació d'alguna classe de vehicles o restringir-n'hi la velocitat, o limitar-hi la circulació en determinats horaris, de conformitat amb les altres administracions competents.
    4. Establir-hi límits d'emissió a l'exterior més restrictius que els de caràcter general i exigir a les persones titulars de les activitats mesures correctores complementàries.
    5. Qualsevol altres mesures que es considerin adequades per a reduir-hi els nivells de contaminació acústica.
4. Vigència.
  - a. Les mesures adoptades als plans de zona s'han de mantenir en vigor mentre no quedi acreditada la recuperació dels nivells superats, mitjançant informe tècnic, i mentre l'òrgan que hagi declarat la zona de protecció acústica especial no resolgui el cessament d'aquesta declaració i es publiqui al BOIB.
  - b. En la resolució de cessament, i amb la finalitat de no veure reproduïdes les circumstàncies que van motivar la declaració de la zona com de protecció acústica especial, s'ha d'incloure un programa d'actuacions encaminat a complir els objectius previstos.
  - c. Això no obstant, l'òrgan competent haurà de declarar de nou la zona de protecció acústica especial quan, després de la resolució de finalització de la declaració, es constati de nou, i a la mateixa zona, la superació de 3 dB(A) en tres ocasions, durant un mes, en qualcun dels valors diaris dels establerts a la taula A de l'annex II. La proposta de nova declaració de zona de protecció acústica especial es fonamentarà en un informe tècnic que acreditarà la superació dels objectius de qualitat acústica de la zona avaluada, en els termes anteriorment exposats i d'acord amb els procediments previstos en aquesta Ordenança. La proposta se sotmetrà a un tràmit d'informació pública durant un període de quinze dies, mitjançant la publicació d'un anunci al BOIB, establint on es podrà consultar



l'expedient. Després del tràmit d'audiència i informació pública, l'òrgan competent procedirà a l'aprovació de la declaració, que es publicarà al BOIB i entrarà en vigor, llevat que s'hi disposi el contrari, l'endemà de la publicació. Els efectes de la nova declaració podran ser els mateixos de la declaració prèvia, o bé s'establiran mesures addicionals de protecció.

- d. L'Ajuntament, d'ofici o a petició de les persones afectades, pot fer nous mesuraments als punts indicats a l'informe tècnic, i ha de posar aquesta informació a disposició pública perquè es consulti i per a informar-ne.

#### 5. Zones de situació acústica especial.

- a. Si les mesures correctores incloses en els plans que es desenvolupen en una zona de protecció acústica especial no poden evitar l'incompliment dels objectius de qualitat acústica, l'Ajuntament ha de declarar la zona concreta com a zona de situació acústica especial.
- b. En aquesta zona s'han de practicar noves mesures correctores específiques, adreçades, a llarg termini, a millorar la qualitat acústica i, en particular, perquè no s'incompleixin els objectius de qualitat acústica corresponents a l'espai interior.

### Capítol III. Avaluació del renou i les vibracions

#### Article 15. Límit d'immissió del renou transmès al medi ambient exterior

1. Les instal·lacions, els establiments i les activitats —tant noves, com existents— han de respectar els valors límits d'immissió de renou transmès al medi ambient exterior que s'indiquen en el quadre B1 de l'annex III d'aquesta Ordenança, segons el tipus d'àrea acústica receptora.
2. Es considera que es compleixen aquests límits si:
  - a. Els valors dels índexs acústics, determinats d'acord amb els procediments que s'estableixen a l'annex IV d'aquesta Ordenança i l'annex IV del Reial decret 1367/2007, no excedeixen en més de 5 dB(A) el límit d'aplicació que es fixa a la taula B1 de l'annex III d'aquesta Ordenança.
  - b. Els valors diaris (Ld, Le, Ln i Lden), determinats d'acord amb els procediments que s'estableixen a l'annex IV d'aquesta Ordenança i l'annex IV del Reial decret 1367/2007, no excedeixen en més de 3 dB(A) el límit d'aplicació que es fixa a la taula B1 de l'annex III d'aquesta Ordenança.
3. En el cas que s'hagin de mesurar valors d'immissió en sòls que no tinguin la consideració d'àrea urbanitzada, s'han d'aplicar els valors límit d'immissió de renous corresponents a l'ús residencial o d'habitatge, llevat que una norma de rang més alt disposi altrament.

#### Article 16. Límit de renou transmès per qualsevol emissor acústic a un espai interior confrontant receptor

1. Les instal·lacions, els establiments i les activitats —tant noves, com existents— han de respectar els valors límits d'immissió de renou transmès a l'espai interior confrontant receptor que s'indiquen en el quadre B2 de l'annex III d'aquesta Ordenança, segons el tipus d'àrea acústica receptora.
2. Es considera que es compleixen aquests límits si:
  - a. Els valors dels índexs acústics, determinats d'acord amb els procediments que s'estableixen a l'annex IV d'aquesta Ordenança i l'annex IV del Reial decret 1367/2007, no excedeixen en més de 5 dB(A) el límit d'aplicació que es fixa a la taula B2 de l'annex III d'aquesta Ordenança.
  - b. Els valors diaris (Ld, Le, Ln i Lden), determinats d'acord amb els procediments que s'estableixen a l'annex IV d'aquesta Ordenança i l'annex IV del Reial decret 1367/2007, no excedeixen en més de 3 dB(A) el límit d'aplicació que es fixa a la taula B2 de l'annex III d'aquesta Ordenança.
    1. Els nivells anteriors també s'han d'aplicar a altres usos diferents als que s'esmenten, atenent a raons d'analogia funcional o a la necessitat d'una protecció acústica equivalent.
    2. Quan en un edifici es permetin usos distints del general comercial, administratiu, industrial, etc., els límits exigibles de transmissió interior entre locals de titulars diferents són els que s'estableixen per al receptor més sensible acústicament.

#### Article 17. Límits de vibracions aplicables a espais interiors

Els emissors generadors de vibracions han de respectar els valors límit de transmissió als locals acústicament confrontants que es fixen a la taula C de l'annex III d'aquesta Ordenança, de manera que no causin molèsties a les persones ocupants.

### Capítol IV. Normes generals relatives als emissors acústics

#### Article 18. Autorització per superar els valors límit de renou

1. L'Ajuntament, per raons d'interès general o de significació ciutadana especial, o amb motiu de l'organització d'actes amb una projecció oficial, cultural o de naturalesa anàloga especial, acorda suspendre provisionalment el compliment dels límits d'emissió





sonora, aplicables a les àrees acústiques afectades, en els següents actes:

- Els espectacles pirotècnics, sempre que disposin de les autoritzacions o llicències que els corresponguin, de conformitat amb la seva normativa.
  - Les celebracions de Nadal, Cap d'Any i Reis.
  - Els actes propis de la festivitat de Sant Antoni, que tradicionalment se celebren a la via pública.
  - Festes de Carnaval.
  - Per Sant Joan, els actes festius tals com a fogueres, revetlles i similars.
  - A les festes locals, els actes previstos en el programa oficial. Així mateix, els actes que es desenvolupin a la via pública, consistents en cercaviles, desfilades, activitats i jocs infantils, representacions teatrals, balls populars, revetlles, concerts i altres similars.
1. Les persones titulars d'emissors acústics han de sol·licitar a l'Ajuntament l'autorització per superar els valors límit que s'estableixen en el capítol III d'aquesta Ordenança, de manera provisional i temporal, per a la qual cosa han de presentar una sol·licitud, amb almenys un mes d'antelació a l'acte, acompanyada d'un estudi acústic que la justifiqui raonadament. L'Ajuntament n'ha de notificar la resolució amb anterioritat a la data programada per a l'esdeveniment. En qualsevol cas, l'Ajuntament només pot resoldre la suspensió provisional i temporal de l'acte si havent-ne valorat la incidència acústica, s'acredita que s'empren les tècniques acústiques més adequades i així i tot no es poden respectar els valors límit.
  2. Quan es concedeixi el permís, l'autorització ha de fixar expressament el nom, les dates de l'esdeveniment, les dades de la persona responsable i els períodes horaris en què es poden fer actuacions o emprar dispositius musicals, de megafonia o anàlegs.
  3. Amb respecte a les obres, s'ha d'atendre el que s'indica en el capítol VI d'aquesta Ordenança.

#### **Capítol V. Normes específiques per a edificis i instal·lacions**

##### **Article 19. Condicions dels edificis de protecció del renou i les vibracions**

1. Els elements constructius dels edificis nous i les seves instal·lacions han de tenir les característiques adequades per complir les exigències bàsiques de protecció contra el renou (HR) que s'indiquen en l'article 14 del Reial decret 314/2006, de 17 de març, pel qual s'aprova el Codi tècnic de l'edificació. Tal com s'indica en aquest Reial decret, per justificar el compliment de l'exigència bàsica es poden adoptar solucions tècniques basades en el document bàsic *DB HR Protecció contra el renou*, o bé solucions alternatives equivalents al DB HR.
2. Les modificacions i el manteniment dels edificis s'ha de fer de manera que no s'hi redueixin les condicions de qualitat acústica.
3. Les persones titulars dels emissors acústics de les activitats o instal·lacions agràries, ramaderes, cinegètiques, forestals, industrials, comercials o de serveis, estan obligats a adoptar les mesures necessàries d'insonorització i d'aïllament acústic per complir els nivells de renou que s'estableixen en el capítol III d'aquesta Ordenança.
4. Els locals situats als edificis d'ús residencial o contigus a aquests han de complir l'article 41.b de la Llei 1/2007, que regula l'aïllament acústic que se'ls exigeix.

##### **Article 20. Llicències de nova construcció d'edificis**

Quan es pretengui construir edificis a zones on els nivells sonors ambientals siguin superiors als objectius que corresponen a l'ús projectat, la persona o entitat promotora ha de presentar un projecte que inclogui els increments dels valors d'aïllament acústic en els paraments exteriors que preveu el Codi tècnic de l'edificació, de manera que es garanteixi que a l'interior de l'edifici es respecten els nivells objectiu de qualitat acústica compatibles amb l'ús pretès.

##### **Article 21. Condicions de les instal·lacions dels edificis de protecció del renou i les vibracions**

1. Les instal·lacions i els serveis generals dels edificis, com ara aparells elevadors, portes d'accés, instal·lacions de climatització, calderes o grups de pressió d'aigua, etc., s'han d'instal·lar amb les condicions necessàries d'ubicació i aïllament per evitar que el renou i les vibracions que transmetin superin els límits que s'estableixen a l'annex III d'aquesta Ordenança.
2. Les persones propietàries o responsables dels edificis estan obligats a mantenir les instal·lacions en bones condicions, a fi que es compleixin aquests límits de renou i vibracions.

#### **Capítol VI. Normes específiques per a obres, edificacions i treballs a la via pública**

##### **Article 22. Condicions generals aplicables a obres, edificacions i treballs a la via pública**

1. Les persones responsables de les obres, les edificacions i els treballs a la via pública, amb la finalitat de minimitzar les molèsties, han d'adoptar les mesures adequades per reduir els nivells sonors i de vibracions d'aquests i de les màquines auxiliars que utilitzin. A aquest efecte, entre d'altres mesures, poden instal·lar silenciadors acústics o bancades amortidores de vibracions, o tancar la font sonora o ubicar-la a l'interior de l'estructura en construcció, una vegada que l'estat de l'obra ho permeti.
2. Els equips i les màquines susceptibles de produir renous i vibracions emprats en les obres, les edificacions i els treballs a la via





pública han de complir el que estableix la normativa sectorial aplicable, i les màquines d'ús a l'aire lliure en particular, les prescripcions del Reial decret 212/2002, de 22 de febrer, pel qual es regulen les emissions sonores en l'entorn degudes a determinades màquines d'ús a l'aire lliure, o la norma que el substitueixi. En qualsevol cas, els sistemes o equips complementaris que s'utilitzin han de ser els més adequats per reduir la contaminació acústica.

1. Els horaris habituals, que podran ser modificats per l'Ajuntament en cada cas, en atenció a circumstàncies especials, seran:

- a) Treballs amb maquinària pesada per a excavacions (excavadores, compressors, etc.).
- Horari habitual: De 8.00 a 13.00 hores i de 15.00 a 18.00 hores, excepte els mesos de maig a octubre, amb un horari reduït per a minimitzar les molèsties al veïnat, únicament de 8.00 a 14.00 hores (s'exceptua l'aplicació de la restricció a zones industrials, rurals o que no tinguin cap incidència sobre habitatges).
- b) Feines de construcció habituals, de caràcter menys sorollós (acabats d'obra, etc.).
- Horari habitual: De 8.00 a 13.00 hores i de 15.00 a 18.00 hores.
- Amb compliment de les condicions d'emissió i immissió de renous establertes per a la zona en qüestió.
- Implantació de mesures correctores per complir amb les emissions, amb disposició de recinte aïllat acústicament, per dur a terme tasques pròpies de l'obra que generin renous.
- c) Prohibició total de qualsevol feina que produeixi renous superiors als permesos per aquestes normes, fora dels horaris indicats i en dies festius.

S'exceptuen de les prohibicions establertes, de treball en hores nocturnes, les obres urgents per raons de necessitat o perill, o aquelles que, per les seves inconveniències, no es puguin fer de dia. El treball nocturn l'ha d'autoritzar expressament l'autoritat municipal, qui ha de determinar els límits sonors que s'han de complir.

1. En les obres públiques i en la construcció s'han d'usar les màquines i els equips tècnicament menys sorollosos, de la manera més adequada per generar la menor contaminació acústica possible. Concretament:
  - a. Els generadors elèctrics que s'instal·lin a la via pública han de tenir una potència sonora de 90 dB PWL com a màxim, amb un espectre sense components tonals emergents. En el cas que l'obra s'allargui més d'un mes, s'han de substituir per escomesa elèctrica, excepte que l'obra sigui en una urbanització o que hi hagi un informe desfavorable del distribuïdor elèctric de la zona.
  - b. Els motors de combustió han d'estar equipats amb silenciadors de gasos d'escapament i sistemes esmorteïdors de renou i vibracions.
  - c. Els motors de les màquines han d'estar aturats quan aquestes no s'utilitzin.
  - d. Els compressors i la resta de les màquines sorolloses situades a l'exterior de les obres o a menys de 50 metres d'edificis ocupats han de funcionar amb el capot tancat i amb tots els elements de protecció instal·lats.
  - e. Els martells pneumàtics, autònoms o no, han de disposar d'un mecanisme silenciador de l'admissió i l'expulsió de l'aire.
2. Amb caràcter obligatori, en el supòsit d'activitats que requereixin un estudi d'impacte ambiental, o quan així es requereixi expressament, de manera justificada i atenent les circumstàncies concurrents en cada cas, s'haurà d'aportar un estudi acústic elaborat per un tècnic/a competent, amb les característiques mínimes següents:
  - a. La descripció de les màquines que s'han d'emprar.
  - b. El termini d'ús de les màquines susceptibles de provocar molèsties.
  - c. L'impacte sonor que es preveu.
  - d. Les mesures correctores contra la contaminació acústica que s'instal·len, tant per al renou, com per a les vibracions.
  - e. La previsió o els resultats reals dels mesuraments efectuats a una distància de dos metres dels límits de l'obra, determinats d'acord amb els procediments que s'estableixen a l'annex IV d'aquesta Ordenança, que han de respectar els valors límits d'immissió de renou transmès al medi ambient exterior que s'indiquen en el quadre B1 de l'annex III, segons el tipus d'àrea acústica receptora.
  - f. La previsió o els resultats reals dels mesuraments en els espais interiors afectats o en els que el tècnic/a de l'estudi consideri més desfavorables, determinats d'acord amb els procediments que s'estableixen a l'annex IV d'aquesta Ordenança, que han de respectar els valors límits d'immissió de renou transmès al medi ambient exterior que s'indiquen en el quadre B2 de l'annex III, segons el tipus d'àrea acústica receptora.
  - g. La previsió o els resultats reals dels mesuraments efectuats en els espais afectats o en els que el tècnic/a de l'estudi consideri més desfavorables, per controlar que les vibracions de les màquines instal·lades a l'obra respecten els valors límit que s'indiquen a la taula C de l'annex III d'aquesta Ordenança.
  - h. Els plànols amb les dades, les màquines i les mesures correctores.
  - i. Un certificat, signat pel tècnic/a competent i per la persona responsable de l'obra, que acrediti les mesures correctores que es prenen i el compliment dels valors límit.



L'Ajuntament, d'ofici, ha de mesurar els valors d'immissió per comprovar que en l'execució de les obres a la via pública no se superen els valors que es preveuen en el projecte corresponent o els màxims que permet aquesta Ordenança.

#### **Article 23. Valors límit d'immissió**

Per avaluar el renou que produeixen les obres, les edificacions o els treballs a la via pública, s'han d'aplicar, de l'annex III d'aquesta Ordenança, la taula B1, que correspon als valors límit d'immissió de renou transmès al medi ambient exterior; la taula B2, que correspon als valors límit de renou transmès a l'espai interior, en els casos indicats a l'article 22.5; i la taula C, que correspon als valors límit per a vibracions aplicables a l'espai interior habitable d'edificis destinats a habitatges o usos residencials, hospitalaris, educatius i culturals.

#### **Article 24. Paralització automàtica de les obres**

Les obres que incompleixin els valors d'immissió de renous i vibracions que s'estableixen en aquesta Ordenança s'han de paralitzar. Per a reiniciar-les, la persona titular ha de presentar un estudi acústic amb les característiques que es descriuen en l'article 22, punt 5, i un certificat tècnic que justifiqui que es compliran els valors d'immissió permesos.

#### **Article 25. Exoneracions**

1. El batlle/essa, respectant els principis de legalitat i proporcionalitat i afectant els drets individuals el mínim possible, ha d'atorgar una autorització per a les activitats en què no sigui possible garantir els nivells de renou que s'estableixen en el capítol III d'aquesta Ordenança, per raons tècniques i acreditades degudament per les persones interessades, en què ha de fer constar expressament la limitació de l'horari en què es pot dur a terme l'activitat.

Les condicions de l'autorització s'han de fixar segons la sensibilitat acústica de l'àrea en la qual té lloc l'activitat, d'acord amb els criteris de l'article 5 del Reial decret 1367/2007. Quan en l'àrea coexisteixin diversos usos, en absència dels criteris d'assignació d'ús predominant corresponent a l'aplicació dels criteris que s'indiquen a l'annex V del Reial decret 1367/2007, s'ha d'aplicar el principi de protecció dels receptors més sensibles (1.2 d de l'annex V del Reial decret 1367/2007).

L'horari de treball ha de ser dins el període diürn que estableix aquesta Ordenança. Excepcionalment, i per raons acreditades, es poden autoritzar treballs, tant a la via pública, com als edificis, sense respectar aquest horari. En qualsevol cas, s'han d'adoptar les mesures i les precaucions necessàries per reduir al mínim els nivells sonors de perturbació de la tranquil·litat ciutadana. L'autorització que s'atorgui amb aquestes raons excepcionals no pot aprovar activitats que, en conjunt, puguin produir renous i vibracions superiors al 60 % dels admissibles en el període diürn.

1. A les obres d'urgència reconeguda i a les tasques que es facin per raons de seguretat o perill, l'ajornament de les quals pugui ocasionar perills d'esfondrament, inundació, corriment, explosió o riscos de naturalesa anàloga, es pot autoritzar l'ús de màquines i l'execució de treballs encara que comportin una emissió de renous més gran de la permesa a la zona, procurant que l'horari de feina amb un major volum de renou ocasioni les menors molèsties possibles i que els treballadors disposin de la protecció necessària que estableixen les normes de seguretat preceptives. En aquest cas, l'Ajuntament ha d'autoritzar expressament les obres o tasques i ha de determinar els valors límit d'emissió que s'han de complir d'acord amb les circumstàncies que hi concorren.

### **Capítol VII. Normes específiques per a sistemes d'alarma i megafonia, relacions veïnals i activitats a l'aire lliure i en el medi ambient exterior**

#### **Secció 1a. Sistemes d'alarma i megafonia**

#### **Article 26. Instal·lació i ús dels sistemes d'alarma acústics**

1. Es considera un sistema d'alarma acústic qualsevol tipus d'alarma o sirena, monotonal, bitonal o freqüencial, que radiï a l'exterior o a l'interior de zones comunes, d'equipaments o de vehicles.
2. Els sistemes d'alarma acústics han de correspondre a models que compleixin la normativa reguladora pròpia i s'han de mantenir en un estat d'ús i funcionament perfectes, amb la finalitat de reduir al màxim les molèsties que puguin ocasionar sense disminuir-ne l'eficàcia i d'evitar que s'activin per causes injustificades o diferents de les que van motivar-ne la instal·lació.
3. Per instal·lar un avisador acústic d'emplaçament fix, la persona titular del sistema d'alarma ha de presentar a la Policia Local un certificat de l'instal·lador i un document en què constin les dades de la persona titular, amb el domicili i el telèfon, la voluntat d'instal·lar el sistema d'alarma, les característiques acústiques d'aquest, la persona responsable d'instal·lar-lo i desconnectar-lo, i el pla de proves, amb els assajos inicials i periòdics.
4. S'autoritzen les proves i els assajos dels sistemes d'alarma acústic, havent-ho comunicat prèviament a la Policia Local, que s'indiquen a continuació:
  - a) Proves inicials: són les que es fan immediatament després d'haver instal·lat el sistema; s'han de fer entre les 11.00 i les 14.00



hores i entre les 17.00 i les 20.00 hores dels dies laborables.

b) Proves periòdiques: són les que es fan de manera periòdica per comprovar que els sistemes d'alarma funcionen; es poden fer, com a màxim, una vegada cada mes, durant cinc minuts, en l'horari que s'estableix a l'apartat a) anterior.

1. El sistema d'alarma només pot emetre un senyal continu de 85 dB(A), mesurats a tres metres de distància en la direcció de màxima emissió sonora, durant 60 segons, i repetir-lo tres vegades com a màxim, amb dos períodes de silenci de 30 a 60 segons. Si el sistema no s'ha desactivat quan ha acabat el cicle, no pot començar a funcionar de nou.

6. Els sistemes acústics d'alarma o d'emergència no es poden usar sense una causa justificada.

7. Les persones responsables d'empreses, comerços, domicilis o vehicles que tinguin instal·lat un sistema d'alarma acústic han de mantenir-lo en un estat de funcionament perfecte, per evitar que s'activi per causes injustificades i han de desconnectar-lo immediatament en el cas que l'activació respongui a una falsa alarma.

8. El fet que un sistema d'alarma del qual no s'han comunicat a la Policia Local les dades que s'estableixen a l'apartat 3 d'aquest article, s'activi injustificadament i provoqui molèsties greus als veïns, autoritza la Policia Local per desactivar, desmuntar i retirar el sistema d'alarma d'una instal·lació o traslladar el vehicle a un lloc adequat, fent ús dels mitjans que necessiti per fer-ho. Les despeses que originin aquestes operacions són a càrrec de la persona titular de la instal·lació o del vehicle, o del/de la industrial subministrador/a, segons el cas, sense perjudici de la imposició de les sancions corresponents, quan les molèsties derivin d'actes imputables a l'actuació de la persona propietària titular o industrial subministrador/a, d'una instal·lació deficient de l'aparell o d'una falta de les operacions necessàries per mantenir-lo en bon estat de conservació.

#### **Article 27. Sistemes de megafonia i altres dispositius sonors en el medi ambient exterior, amb finalitat de propaganda**

Amb la finalitat d'evitar la superació dels límits assenyalats en aquesta Ordenança i les molèsties als veïns, es prohibeix usar aparells de megafonia o qualsevol altre dispositiu sonor en el medi ambient exterior amb finalitats de propaganda i anàlegs, que no hagi estat prèviament autoritzat, llevat que s'esdevengui una situació d'emergència.

- Quan concorrin raons d'interès general o d'especial significació ciutadana, l'òrgan municipal competent pot autoritzar l'ús dels dispositius sonors que s'esmenten en l'apartat anterior, amb els valors límit d'immissió que s'estableixen en el capítol III d'aquesta Ordenança, en tot el terme municipal o en una part d'aquest. Aquests sistemes han de ser direccionals, han d'estar orientats cap a les instal·lacions i s'han d'utilitzar a un volum adequat i amb una freqüència adequada.
- L'horari de funcionament dels sistemes de megafonia i dels equips de música amplificada de les instal·lacions a l'aire lliure —tant públiques, com privades— comprèn com a màxim de les 8.00 a les 23.00 hores els dies laborables, de dilluns a divendres, i de les 9.00 a les 23.00 hores els dissabtes, diumenges i festius.

#### **Secció 2a. Relacions veïnals**

##### **Article 28. Comportament de la ciutadania en el medi ambient exterior**

Com a norma general, i especialment dins l'horari establert com a nocturn, en el medi ambient exterior la ciutadania ha de respectar els límits de la bona convivència, de manera que els renous que produeixin no pertorbin el descans ni la tranquil·litat del veïnat, ni impedeixin el funcionament normal de les activitats pròpies dels locals receptors.

##### **Article 29. Instal·lacions i aparells domèstics**

Amb la finalitat de no pertorbar la bona convivència, les persones propietàries o usuàries de receptors de ràdio, televisió, equips de música, electrodomèstics, aparells d'aire condicionat, instruments musicals i, en general, qualsevol font sonora domèstica, han d'instal·lar-los i ajustar-ne l'ús de manera que durant el funcionament compleixin els valors límit d'immissió que s'estableixen al capítol III d'aquesta Ordenança.

##### **Article 30. Comportaments a l'interior d'habitatges o locals particulars**

- A l'interior dels habitatges o locals particulars la ciutadania ha de respectar els límits tolerables de la bona convivència veïnal, de manera que els renous que produeixin no superin els valors límit d'immissió que s'estableixen en el capítol III d'aquesta Ordenança, a fi de no pertorbar el descans i la tranquil·litat del veïnat, ni impedir el funcionament normal de les activitats pròpies dels locals receptors.
- La prescripció establerta al paràgraf anterior es refereix, entre d'altres, als renous produïts a qualsevol hora per:
  - El to excessivament alt de la veu humana o les activitats directes de les persones.





- b) Els aparells o instruments musicals.
  - c) Les activitats domèstiques (trasllat de mobiliari, bricolatge, petites reparacions).
1. El personal inspector municipal o l'agent de la Policia Local ha d'avaluar amb criteris de proporcionalitat el volum dels emissors acústics que puguin ser manipulats amb volum o intensitat per qui causi el renou (veus, cops, arrossegada de mobles, televisors, equips de so...), quan no sigui possible el seu mesurament amb sonòmetre, per a constatar les molèsties al veïnat i/o adoptar les mesures correctores oportunes.

### **Secció 3a. Activitats a l'aire lliure**

#### **Article 31. Activitats a l'aire lliure de caràcter general**

Les fires d'atraccions, els mercats, les parades de venda ambulants i qualsevol altra activitat a l'aire lliure que tinguin una incidència acústica significativa han de disposar de les mesures correctores adequades per assegurar que es respecten els límits de transmissió de renous i vibracions a l'exterior que s'estableixen al capítol III d'aquesta Ordenança.

#### **Article 32. Activitats festives i altres actes a la via pública**

D'acord amb lo previst a l'article 18 i sense perjudici, si és el cas, de l'establert a l'Ordenança específica de festes, aquestes activitats hauran de complir les següents prescripcions:

1. Les revetlles, les festes tradicionals, les fires, els espectacles musicals i qualsevol altra manifestació popular a la via pública o en altres àmbits d'ús públic o privat a l'aire lliure, com també els actes cívics, culturals, reivindicatius, esportius o recreatius excepcionals, les fires d'atraccions, els mitings i qualsevol altre de caràcter semblant, han de disposar d'una autorització municipal expressa que indiqui les condicions que s'han de complir per minimitzar la incidència dels renous a la via pública, segons la zona on hagin de tenir lloc i fent prevaler el principi de protecció de la salut.
2. Les activitats públiques que utilitzin sistemes amplificats de so s'han d'assegurar que el nivell sonor màxim no superi els 100 dB(A) (LAeq, 60 segons) als indrets d'accés públic, ni els 80 dB(A) (LAeq, 30 minuts) a la façana més exposada.
3. En els casos que es consideri oportú, l'Ajuntament pot exigir la instal·lació d'un limitador-enregistrador o un altre mecanisme similar, amb les característiques que s'indiquen en l'article 43 d'aquesta Ordenança, per garantir que no se superen els valors límit d'immissió.
4. En el cas que una activitat incompleixi les condicions o les mesures que s'estableixen en els apartats anteriors, i sense perjudici de les responsabilitats que derivin de la infracció, l'Ajuntament pot adoptar les mesures necessàries perquè cessi l'incompliment, fins i tot suspendre l'activitat.

### **Secció 4a. Altres activitats en el medi ambient exterior**

#### **Article 33. Transport, càrrega, descàrrega i repartiment de mercaderies**

1. El transport, la càrrega, la descàrrega i el repartiment de mercaderies s'han de fer adoptant les mesures i les precaucions necessàries per reduir al mínim la contaminació acústica i sense produir impactes directes en el sòl del vehicle, ni en el paviment. Així mateix, s'han d'emprar les millors tècniques disponibles per evitar el renou que produeixen el desplaçament i els tremolors de la càrrega durant el recorregut del repartiment. En concret, els contenidors i els carros de càrrega, descàrrega i distribució de mercaderies s'han de condicionar per evitar la transmissió dels renous. En qualsevol cas, s'han de respectar els valors límit d'immissió de transmissió que s'indiquen en les taules del capítol III i el punt 2 de l'annex V d'aquesta Ordenança.
2. L'horari de les activitats de càrrega i descàrrega de mercaderies, manipulació de productes, contenidors, materials de construcció o similars comprèn de les 8.00 a les 21.00 hores, excepte a les àrees acústiques d'ús predominant industrial i sempre que no afecti els habitatges, en què no hi ha limitació d'horaris.
3. L'Ajuntament pot autoritzar, de manera excepcional, la càrrega o descàrrega de materials a les empreses o comerços que justifiquin tècnicament la impossibilitat d'adaptar-se als horaris que s'estableixen en l'apartat anterior, sempre que es garanteixi que es compleixen els valors límit d'immissió acústica.

#### **Article 34. Recollida de residus urbans i tasques de neteja viària**

1. En la recollida de residus urbans i les tasques de neteja viària s'han d'adoptar les mesures i les precaucions tècnicament viables per minimitzar els renous dels vehicles de recollida i de les màquines de recollida i neteja de residus, com també els derivats de la manipulació dels contenidors, la compactació dels residus, la neteja o l'escombrada mecànica, etc. En qualsevol cas, s'han de respectar els valors límit d'immissió de transmissió que s'indiquen en el capítol III i el punt 2 de l'annex V d'aquesta Ordenança.



2. Tan bon punt la tècnica ho permeti, els contenidors utilitzats per recollir qualsevol tipus de residus han d'incorporar dispositius d'amortiment acústic a fi de mitigar les emissions de renou.
3. L'horari de les activitats de recollida de residus urbans i les tasques de neteja viària comprèn de les 8.00 a les 24.00 hores, excepte que siguin a les àrees acústiques d'ús predominant industrial i que no afectin els habitatges, en què no hi ha limitació d'horaris.
4. Els contenidors de recollida de vidre situats en zones residencials s'han d'instal·lar preferentment en llocs en els quals es compatibilitzi l'eficàcia i la minimització de molèsties al veïnat.

#### **Capítol VIII. Normes específiques per a activitats comercials, industrials, de serveis, d'emmagatzematge, esportives, recreatives o d'oci**

##### **Article 35. Adequació de les activitats a les disposicions d'aquesta Ordenança**

1. Les activitats comercials, industrials i de serveis han de complir les normes vigents en matèria de contaminació acústica, sense perjudici de l'aplicació dels períodes transitoris que s'estableixin en l'aprovació de noves normes.
2. En el cas que una activitat no compleixi el que es disposa en aquesta Ordenança, l'Ajuntament li ha de requerir que adopti les mesures correctores en matèria de contaminació acústica en el funcionament de l'activitat, les instal·lacions o els elements que pertoqui, necessàries perquè l'activitat s'ajusti a les condicions reglamentàries.

##### **Article 36. Efectes additius**

Les activitats, les instal·lacions o els establiments que apareixen per primera vegada han d'adoptar les mesures necessàries per evitar que, per efectes additius derivats directament o indirectament del funcionament, se superin els objectius de qualitat acústica que s'indiquen a l'annex II d'aquesta Ordenança

##### **Article 37. Protecció d'entorns socio-sanitaris**

1. Les activitats sorolloses, és a dir, amb un nivell d'immissió exterior superior a 75 dB(A), s'han d'instal·lar a una distància de 100 metres, com a mínim, de residències per a gent gran, ambulatoris o altres centres sanitaris amb serveis d'hospitalització o d'urgències.
2. S'exceptuen de complir l'obligació que s'estableix en el paràgraf anterior les activitats següents:

- Activitats recreatives esportives en espais oberts o a l'aire lliure, aquàtiques, subaquàtiques o aèries.
- Parcs infantils.
- Activitats culturals i socials.
- Parcs o jardins botànics.

##### **Article 38. Activitats que disposen d'espais oberts en el medi ambient exterior**

1. S'inclouen dins aquest article les activitats que disposen d'espais oberts en el medi ambient exterior, com ara terrasses, porxos, patis, jardins o similars.
2. Per al control de la contaminació acústica, es considera que aquests espais formen part de l'activitat, per la qual cosa el promotor ha de prendre les mesures correctores adequades que assegurin que es compleixen els límits de transmissió de renous i vibracions que s'estableixen en el capítol III d'aquesta Ordenança, tant a l'exterior, com a l'interior dels locals acústicament confrontants.
3. La persona titular és la responsable última dels renous ocasionats pel comportament de les persones que siguin a l'establiment, al local o a les instal·lacions durant l'horari d'obertura.
4. A les terrasses exteriors, la instal·lació de qualssevol mena d'element acústic extern o de megafonia i la realització d'actuacions en viu han de disposar d'autorització expressa.

##### **Article 39. Classificació de les activitats permanents**

Als efectes d'aquesta Ordenança, les activitats es classifiquen en els tres tipus següents:

- a. Tipus 1: Activitats permanents amb un nivell d'emissió a l'interior del local inferior o igual a 72 dB(A). S'inclouen dins aquest grup les activitats amb equips de reproducció sonora, o amb música en directe, únicament amb instruments de corda sense amplificació, o qualsevol altre instrument, sempre que l'emissió sonora d'aquest no sobrepassi els 70dB.
- b. Tipus 2: Activitats permanents amb un nivell d'emissió a l'interior del local superior a 72 i inferior a 90 dB (A) en període diürn o vespertí i superior a 72 dB(A) i inferior a 80 dB(A) en el període de nit.
- c. Tipus 3: Activitats permanents amb un nivell d'emissió a l'interior del local igual o superior a 90dB (A) en període diürn o vespertí i igual o superior a 80dB(A) en el període de nit. S'inclouen en aquest grup els espectacles públics i activitats recreatives amb actuacions musicals en directe que no compleixen les limitacions del tipus 1.



Quan es tracti de zones o àrees d'ús residencial o que requereixen una protecció especial contra la contaminació acústica, els valors indicats s'han de reduir en 5 dB.

S'entén per nivell d'emissió el nivell sonor màxim, LAeq, que es genera dins l'activitat, mesurat en un lloc representatiu degudament justificat, segons el procediment que s'estableix a l'annex IV d'aquesta Ordenança. En els locals de concurrència pública el nivell sonor s'ha de mesurar a la part central de la zona de públic on hi hagi el major nivell sonor i amb tots els serveis a ple rendiment.

Amb caràcter general, les activitats incloses en qualsevol tipus d'activitat que estiguin ubicades en edificis amb ús residencial o contigus a aquests han de disposar de l'aïllament necessari per garantir que als habitatges es compleixen els valors límit d'immissió que s'estableixen en el capítol III d'aquesta Ordenança.

**Altres activitats no estarà permès la instal·lació d'altaveus autoamplificats.**

#### **Article 40. Requisits per a les activitats de tipus 1**

1. Els equips de reproducció musicals mecànics instal·lats no podran emetre més de 70dB(A). Quan l'equip instal·lat pugui emetre més que l'indicat, s'instal·larà limitador de so i es precintarà als 70dB(A) indicats.
2. L'activitat s'ha de dur a terme amb les portes i les finestres tancades, els elements de ventilació adequats i les mesures esmorteïdores necessàries per no superar els valors límit establerts.
3. Així mateix, l'activitat, les instal·lacions i el comportament de les persones que hi participin han de respectar els valors límit d'immissió de renous i vibracions transmesos al medi ambient exterior i als locals contigus que s'indiquen en el capítol III d'aquesta Ordenança.

#### **Article 41. Requisits per a les activitats de tipus 2**

1. Per a l'obertura d'activitats del tipus 2 és necessari que un tècnic/a competent elabori un estudi acústic específic, que s'ha d'incorporar al projecte d'activitats, si pertoca, relatiu a la incidència acústica de l'activitat en l'entorn. L'estudi ha de descriure l'activitat que es pretén dur a terme, els equips que s'han d'instal·lar, la directivitat dels altaveus, si n'hi ha, l'angle d'abast de la font d'ona sonora, les característiques dels elements acústics, les mesures correctores i els plànols de situació a la zona i de les instal·lacions realment executades.
2. L'estudi acústic que s'indica en el punt anterior ha de contenir la informació mínima següent:
  - a) La identificació dels emissors acústics de l'activitat, inclosa la producció de renou de la veu humana, amb la valoració dels nivells màxims d'emissió de renou en l'origen. El renou procedent de les màquines i dels equips de reproducció musical s'han de justificar amb la documentació tècnica corresponent, facilitada pel fabricant. En cas que no es disposi d'aquesta documentació, s'ha d'aportar un certificat del tècnic/a competent que acrediti el nivell de renou emès enregistrat d'acord amb un procediment de mesuratge reconegut.
  - b) La valoració, mitjançant un mètode de solvència tecnicocientífica reconeguda, dels efectes additius dels emissors acústics identificats, que indiqui els nivells d'immissió acústica que produeix el conjunt d'emissors acústics.
  - c) La valoració, mitjançant un mètode de solvència tecnicocientífica reconeguda, que comprovi que els nivells de renou transmès al medi exterior i als locals, les activitats i els habitatges confrontants no superen els valors límit d'immissió que s'estableixen en aquesta Ordenança.
  - d) En el cas que sigui necessari aplicar mesures correctores i protectores, s'han de proposar les que es considerin més oportunes per no superar els valors límit d'immissió que s'estableixen en aquesta Ordenança.
  - e) En el cas que s'apliquin mesures correctores i protectores, s'han d'avaluar els nivells d'immissió, mitjançant un mètode de solvència tecnicocientífica reconeguda, al medi exterior i als locals, les activitats i els habitatges confrontants.
1. Quan s'hagin executat les instal·lacions, el tècnic/a o director/a competent ha d'estendre un certificat, que ha de formar part del certificat final d'activitat, si pertoca, que acrediti que es compleixen aquesta Ordenança i la normativa sectorial aplicable. Així mateix, el certificat ha de contenir:
  - a. El volum màxim a què es pot tenir cada un dels equips de reproducció o amplificació sonora instal·lats en l'activitat sense que, en la situació més desfavorable, s'ultrapassin els valors límits d'immissió de renous i vibracions. S'ha d'indicar si els emissors acústics s'han limitat mecànicament o digitalment perquè no se superi aquest volum màxim.
  - b. Els resultats dels mesuraments efectuats en els llinars de la superfície de l'activitat.
  - c. Els resultats reals dels mesuraments efectuats a una distància de dos metres dels límits de l'activitat o en la ubicació més desfavorable, que en cap cas poden superar els valors límit que s'indiquen en el quadre B1 de l'annex III.
  - d. Els resultats reals dels mesuraments en els espais interiors confrontants, en la ubicació més desfavorable, que han de



respectar els valors límit que s'indiquen en el quadre B2 de l'annex III.

- e. Els resultats reals dels mesuraments de les vibracions de les màquines instal·lades a l'obra en els espais confrontants o a la ubicació més desfavorable, que han de respectar els valors límit que es fixen a la taula C de l'annex III d'aquesta Ordenança.
- f. Altres resultats aclaridors o d'interès per a l'estudi, mesurats d'acord amb una norma UNE, el document bàsic *DB-HR Protecció contra el renou*, aprovat pel Reial decret 1371/2007, o qualsevol altra norma similar.
- g. El grau màxim que exigeix la normativa aplicable estatal, autonòmica o local per a la protecció del medi ambient contra la contaminació per emissió de renous i vibracions.
- h. La signatura de la persona responsable de l'activitat precedida de l'expressió "Vist i plau", que dóna la conformitat a les mesures aplicades.

Les mesures s'han de prendre d'acord amb el protocol que s'estableix a l'annex IV d'aquesta Ordenança.

1. L'activitat s'ha de dur a terme amb les portes i les finestres tancades, els elements de ventilació adequats i les mesures esmorteïdores necessàries per no superar els valors límit establerts.
2. En el cas de les activitats de tipus 2, si no es pot limitar el regulador del volum d'emissió de renou dels televisors o equips música als valors límit d'immissió de renou, s'ha d'instal·lar un limitador registrador sonomètric amb les característiques que s'estableixen en l'article 43 d'aquesta Ordenança, que garanteixi que a l'exterior i a l'interior dels locals o els habitatges contigus es respecten els valors límit d'immissió sonora que s'estableixen en el capítol III d'aquesta Ordenança.

#### Article 42. Requisits per a les activitats de tipus 3

1. Per a l'obertura d'activitats del tipus 3 és necessari que un tècnic/a competent elabori un estudi acústic específic, que s'ha d'incorporar al projecte d'activitats, si pertoca, relatiu a la justificació tècnica de la incidència real de l'activitat en l'entorn. L'estudi ha de descriure l'activitat que es pretén dur a terme, els equips que s'han d'instal·lar, la directivitat dels altaveus, l'angle d'abast de la font d'ona sonora, les característiques dels elements acústics, les mesures correctores i els plànols de situació a la zona ocupada i de les instal·lacions realment executades.
2. L'estudi acústic que s'indica en el punt anterior ha de contenir la informació mínima següent:
  - a. La identificació dels emissors acústics de l'activitat, inclosa la producció de renou de la veu humana, amb la valoració dels nivells màxims d'emissió de renou en l'origen. El renou procedent de les màquines i dels equips de reproducció musical s'han de justificar amb la documentació tècnica corresponent, facilitada pel fabricant. En el cas que no es disposi d'aquesta documentació, s'ha d'aportar un certificat del tècnic/a competent que acrediti el nivell de renou emès enregistrat d'acord amb un procediment de mesuratge reconegut.
  - b. La valoració, mitjançant un mètode de solvència tecnicocientífica reconeguda, dels efectes additius dels emissors acústics identificats, que indiqui els nivells d'immissió acústica que produeix el conjunt d'emissors acústics.
  - c. La valoració, mitjançant un mètode de solvència tecnicocientífica reconeguda, que comprovi que els nivells de renou transmès al medi exterior i als locals, les activitats i els habitatges confrontants no superen els valors límit d'immissió que s'estableixen en aquesta Ordenança.
  - d. En el cas que sigui necessari aplicar mesures correctores i protectores, s'han de proposar les que es considerin més oportunes per no superar els valors límit d'immissió que s'estableixen en aquesta Ordenança.
  - e. En el cas que s'apliquin mesures correctores i protectores, s'han d'avaluar els nivells d'immissió, mitjançant un mètode de solvència tecnicocientífica reconeguda, al medi exterior i als locals, les activitats i els habitatges confrontants.
3. Quan s'hagin executat les instal·lacions, el tècnic/a o director/a competent ha d'estendre un certificat, que ha de formar part del certificat final d'activitat, si pertoca, que acrediti que es compleix aquesta Ordenança i la normativa sectorial aplicable. Així mateix, el certificat ha de contenir:
  - a. La potència acústica màxima que permet el limitador registrador sonomètric instal·lat a l'activitat. Aquest valor no ha de sobrepassar els valors límits d'immissió de renous i vibracions.
  - b. El resultat dels mesuraments efectuats en els llinars de la superfície de l'activitat.
  - c. Els resultats reals dels mesuraments efectuats a una distància de dos metres dels límits de l'activitat o a la ubicació més desfavorable, que han de respectar els valors límit que s'indiquen en el quadre B1 de l'annex III.
  - d. Els resultats reals dels mesuraments als espais interiors confrontants i a la ubicació més desfavorable, que han de respectar els valors límit que s'indiquen en el quadre B2 de l'annex III.
  - e. Els resultats reals dels mesuraments de les vibracions de les màquines instal·lades a l'obra, als espais confrontants o a la ubicació més desfavorable, que han de respectar els valors límit que es fixen a la taula C de l'annex III d'aquesta Ordenança.
  - f. Altres resultats aclaridors o d'interès per a l'estudi, mesurats d'acord amb una norma UNE, el document bàsic *DB-HR Protecció contra el renou*, aprovat pel Reial decret 1371/2007, o qualsevol altra norma similar.
  - g. El valor límit que estableix la normativa aplicable estatal, autonòmica o local per a la protecció del medi ambient contra la contaminació per emissió de renous i vibracions.
  - h. La signatura de la persona responsable de l'activitat precedida de l'expressió "Vist i plau", que dóna la conformitat a les mesures aplicades.



Les mesures s'han de prendre d'acord amb el protocol que s'estableix a l'annex IV d'aquesta Ordenança.

1. Atesa la impossibilitat de regular el nivell sonor de les actuacions musicals, l'aïllament acústic d'aquests establiments estarà previst per un nivell d'immissió de l'activitat de 105dB(A).
2. L'activitat, les instal·lacions i el comportament de les persones que hi participen han de respectar els valors límit d'immissió de renous i vibracions transmesos al medi ambient exterior i als locals contigus que s'indiquen en el capítol III d'aquesta Ordenança.
3. L'activitat s'ha de dur a terme amb les portes i les finestres tancades, els elements de ventilació adequats i les mesures esmorteïdores necessàries per no superar els valors límit establerts. Així mateix, ha de disposar de doble porta amb molles de retorn i tancament hermètic, en posició tancada, o d'altres sistemes equivalents que garanteixin l'aïllament permanent de la façana en els moments d'entrada i sortida de públic.
4. Aquestes activitats estan obligades a instal·lar un limitador registrador sonomètric amb les característiques que s'estableixen en l'article 43 d'aquesta Ordenança que no permeti un nivell d'immissió interior superior a 100 dB(A).
5. Els controls inicials i periòdics han de certificar que s'apliquen les mesures atenuadores projectades que assegurin el compliment dels requeriments i dels valors límit d'immissió aplicables tant a l'exterior, com a l'interior.
6. La instal·lació d'un limitador registrador no substitueix en cap cas l'aïllament mínim que ha de tenir l'establiment.
7. A l'accés o accessos de les activitats tipus 3 es col·locarà un cartell, perfectament visible, tant per les seves dimensions, com per les d'il·luminació, on s'indiqui: "ELS NIVELLS SONORS DE L'INTERIOR PODEN PRODUIR LESIONS PERMANENTS A L'OÏDA".

#### **Article 43. Característiques del limitador-enregistrador sonomètric per filtrar freqüències**

1. Les activitats dels tipus 3, i les de tipus 2 quan pertoqui, han de disposar d'un sistema limitador dels equips de reproducció o amplificació per controlar el renou emès que:
  - a) Permeti programar els límits d'immissió a l'interior de l'activitat i a l'habitatge més exposat o a l'exterior de l'activitat per a tots els períodes horaris.
  - b) Disposi d'un micròfon extern que reculli el nivell sonor dins el local. Aquest dispositiu ha d'estar calibrat amb l'equip electrònic per detectar possibles manipulacions i se n'ha de poder verificar el funcionament correcte amb un sistema de calibratge.
  - c) Permeti programar horaris d'emissió musical diferents per a cada dia de la setmana (hora d'inici i hora d'acabament) i introduir horaris extraordinaris per a festivitats determinades.
  - d) Restringeixi l'accés a la programació d'aquests paràmetres al personal tècnic municipal autoritzat, mitjançant sistemes de protecció mecànics o electrònics.
  - e) Guardi un historial en què aparegui el dia i l'hora en què es fan fer les darreres programacions.
  - f) Emmagatzemi, en un suport físic estable, durant un mes com a mínim, els nivells sonors (nivell de pressió sonora continu equivalent amb ponderació freqüencial A) i les possibles manipulacions amb una periodicitat programable entre 5 i 15 minuts.
  - g) Emmagatzemi les possibles manipulacions, tant de l'equip musical, com de l'equip de limitació, en una memòria interna.
  - h) Permeti detectar altres fonts que puguin funcionar de manera paral·lela.
  - i) Disposi d'un sistema de precintament de les connexions i del micròfon.
  - j) Disposi d'un sistema que impedeixi la reproducció musical i audiovisual en el cas que l'equip limitador es desconnecti de la xarxa elèctrica o del sensor.
  - k) Permeti, als serveis municipals o a les empreses acreditades per l'Ajuntament, accedir a l'emmagatzematge informàtic dels registres, si és possible de manera telemàtica.
  - l) Permeti el filtratge per bandes de freqüència d'octaves, mitjançant un sensor integrador mitjanador.
1. El volum màxim d'emissió que permetin aquests dispositius ha d'assegurar que, d'acord amb l'aïllament acústic real de què disposi el local en què s'exerceix l'activitat, es compleixin els límits de transmissió sonora a l'exterior i a l'interior dels locals acústicament afectats que s'estableixen en el capítol III d'aquesta Ordenança.

#### **Article 44. Mesures preventives**



Les activitats tipus 2 i 3, independentment de les mesures d'insonorització generals han de:

- Disposar de vestíbul d'entrada, amb doble porta amb molla de retorn a posició tancada, que garanteixi en tot moment l'aïllament necessari a la façana, incloent-hi els instants d'entrada i sortida, complint la normativa vigent en matèria d'accessibilitat.
- Mantenir tancats i insonoritzats, si escau, els buits i les finestres que comuniquen el local amb l'exterior de l'activitat durant el seu funcionament, que han de disposar de sistemes de ventilació forçada que compleixin les exigències establertes a la reglamentació d'instal·lacions tèrmiques als edificis o altres disposicions d'aplicació.

A altres tipus d'activitats comercials, industrials o de serveis, en les quals la mateixa naturalesa de l'activitat autoritzada no suposa, necessàriament, l'emissió de música, ni la pràctica de cant o ball, però on s'autoritzen equips de reproducció sonora i d'altres fonts sorolloses, si es comprova que superen els nivells sonors permesos, els són exigibles totes o algunes de les condicions d'insonorització previstes als articles per al tipus d'activitat al qual és assimilable, suficients per evitar la superació comprovada, com també l'exercici de l'activitat amb portes i finestres tancades, i disposar dels mitjans de ventilació forçada necessaris.

Les persones titulars de les activitats són responsables de vetllar perquè les persones usuàries no produeixen molèsties al veïnat. Si no s'atenen les seves recomanacions, han d'avisar a la Policia Local, als efectes corresponents.

#### **Article 45. Protecció contra el renou d'impacte**

- Als locals on es comprovi que, fruit de la mateixa activitat, se superen els límits acústics de forma periòdica i aleatòria, amb renous provinents d'impactes en terra, entre un recinte d'activitat i un recinte d'ús sensible (residencial, sanitari, educatiu, cultural o similar), que no puguin evitar-se amb la protecció acústica del mobiliari o amb la instal·lació de màquines o electrodomèstics damunt bancada, la resistència del terra davant impactes ha d'impedir que, en efectuar-se la prova amb màquina d'impactes, es transmeti als recintes receptors afectats un nivell global de pressió de renou d'impactes estandarditzat ( $L'_{nT,w}$ ) superior a 40 dB.
- Si s'han de dur a terme mesuraments per a comprovar les exigències de l'aïllament acústic al renou d'impacte entre locals, s'han de realitzar in situ, d'acord amb la metodologia següent:
  - S'ha d'utilitzar com a font generadora una màquina d'impactes normalitzada conforme a l'annex A de la norma UNE EN ISO 140-7:1998, o qualsevol altra que la substitueixi.
  - La màquina d'impactes s'ha de situar al local emissor conforme a les condicions establertes a la norma UNE EN ISO 140-7:1998 o qualsevol altra que la substitueixi, almenys en dues posicions diferents.
  - El nivell global de pressió de renou d'impactes estandarditzat,  $L'_{nT,w}$ , s'ha de calcular segons el que estableix la norma UNE EN ISO 717-2:1997 o qualsevol altra que la substitueixi

#### **Article 46. Mesures de protecció contra les vibracions**

Els equips, les màquines, els conductes de fluids o d'electricitat i qualsevol altre element generador de vibracions s'han d'instal·lar i mantenir amb les precaucions necessàries perquè els nivells sonors que transmeten en el funcionament siguin els més baixos possibles i no superin els valors límit d'immissió que s'estableixen en l'article 17 d'aquesta Ordenança, fins i tot dotant-los d'elements elàstics separadors o de bancada antivibradora independent si és necessari.

### **Capítol IX. Normes específiques per a vehicles de motor i ciclomotors**

#### **Article 47. Vehicles de motor i ciclomotors**

- Les persones propietàries i usuàries de qualsevol tipus de vehicle de motor o ciclomotor han de mantenir en bones condicions de funcionament els elements susceptibles de produir molèsties per renous, a fi que l'emissió acústica del vehicle no excedeixi els valors límit d'emissió que s'estableixen a l'annex V. Especialment, aquestes persones usuàries no poden:
  - Fer ús del dispositiu acústic (clàxon) a tot el terme municipal, excepte en cas de perill immediat d'accident i sempre que l'avís no es pugui fer per cap altre mitjà.
  - Forçar les marxades dels vehicles produint renous molestos, com ara accelerar innecessàriament o forçar el motor en circular per pendents.
  - Utilitzar dispositius que puguin anul·lar o reduir l'acció del silenciador o circular amb vehicles amb el silenciador incomplet, inadequat o deteriorat, produint un renou innecessari.
  - Fer voltes innecessàriament a les illes de cases, accelerar, virar o derrapar, com també produir qualsevol altre renou per l'ús inadequat del vehicle que molesti el veïnat, tant si es fa en un espai públic, com privat.
  - Fer funcionar els equips de música a un volum superior a 60 dB(A).
  - Durant el període nocturn, estacionar vehicles en els quals restin en funcionament equips de refrigeració o similars, com ara camions frigorífics, a zones urbanitzades d'ús residencial.





1. L'Ajuntament pot dur a terme controls dels nivells d'emissió sonora dels vehicles de motor i ciclomotors, complementaris als de les inspeccions tècniques de vehicles, d'acord amb el procediment que s'estableix a l'annex V d'aquesta Ordenança.

En aquests controls s'ha de comprovar, entre d'altres aspectes, que els tubs d'escapament instal·lats són els homologats i estan en bones condicions d'ús. Si no és així, la persona titular del vehicle no el pot fer circular pel municipi mentre no els hagi substituït per dispositius homologats.

1. No es poden conduir vehicles de motor de manera que provoquin renous innecessaris o molestos o superin els valors que s'estableixen a l'annex V d'aquesta Ordenança.

#### **Article 48. Vehicles destinats als serveis d'urgències**

1. Els conductors i conductores dels vehicles destinats als serveis d'urgències són responsables d'utilitzar els dispositius de senyalització acústica d'emergència en els serveis d'urgència extrema i quan la senyalització lluminosa no sigui suficient.
2. Queden exempts de complir el que estableix l'apartat anterior aquells vehicles en servei dels cossos i forces de seguretat i de la Policia Municipal, del servei d'extinció d'incendis i salvament, i altres vehicles destinats a serveis d'urgència, autoritzats degudament. No obstant això, aquests vehicles queden subjectes a les prescripcions següents:
  - a. Han de disposar d'un mecanisme de regulació de la intensitat sonora dels dispositius acústics que la redueixi a uns nivells compresos entre 70 i 90 dB(A), segons la velocitat del vehicle, mesurada a tres metres de distància.
  - b. Han de limitar l'ús dels dispositius de senyalització acústica d'emergència als casos de necessitat i quan la senyalització lluminosa no sigui suficient.

### **Capítol X. Procediment d'inspecció i control i règim sancionador**

#### **Article 49. Denúncies**

1. La denúncia dona lloc a actuacions d'inspecció i control per comprovar la veracitat dels fets denunciats i, si escau, incoar l'expedient sancionador que correspongui.
2. La denúncia, que pot ser verbal o escrita, ha de contenir, com a mínim, l'activitat, la relació veïnal o l'actuació demandada i l'horari i la ubicació concreta en què s'ha produït.

#### **Article 50. Inspecció**

1. Exerceix l'actuació inspectora el personal funcionari designat amb aquesta finalitat que disposi de l'acreditació tècnica que indica l'article 53.4 de la Llei 1/2007, que té la condició d'agent de l'autoritat. En conseqüència, d'acord amb la legislació vigent, poden accedir a les instal·lacions o dependències tant de titularitat pública, com privada. Per accedir als domicilis privats, han de disposar prèviament de l'autorització judicial que correspon.
2. Les persones responsables i titulars de la font emissora estan obligats a permetre l'accés dels agents de l'autoritat a l'activitat, perquè hi duguin a terme la visita d'inspecció, i a posar en funcionament les fonts emissores en la manera que se'ls indiqui, perquè en puguin mesurar el renou i fer-hi les comprovacions necessàries.
3. Els conductors i conductores de vehicles de motor estan obligats a facilitar la comprovació dels nivells d'emissió sonora del vehicle als agents de la Policia.

#### **Article 51. Funció de la inspecció**

El personal designat per dur a terme les inspeccions té, entre d'altres, les funcions següents:

- a. Accedir, havent-se identificat prèviament i amb les autoritzacions que corresponguin, si n'és el cas, a les instal·lacions, les màquines, les activitats o els àmbits generadors o receptors de fonts de contaminació acústica.
- b. Requerir la informació i la documentació administrativa que autoritzi les activitats i les instal·lacions objecte de la inspecció.
- c. Prendre les mesures i avaluar i controlar el compliment de les disposicions vigents i les condicions de l'autorització que tinguin les instal·lacions, les màquines, les activitats o els comportaments.
- d. Aixecar acta de les actuacions que s'han dut a terme en l'exercici de les funcions pròpies.
- e. Proposar les mesures de caràcter preventiu o cautelar que prevegi aquesta Ordenança o la legislació sectorial aplicable.

#### **Article 52. Acta de la inspecció**

1. De les comprovacions efectuades en el moment de la inspecció s'ha aixecar una acta, una còpia de la qual s'ha de lliurar a la persona titular o responsable de l'activitat, la indústria, el vehicle o el domicili que s'ha inspeccionat. L'acta pot donar lloc a la incoació de l'expedient sancionador corresponent.





2. En el cas dels vehicles de motor i ciclomotors, el resultat de la inspecció ha de constar a l'acta.

### Article 53. Règim sancionador

S'aplica el règim sancionador que preveu el títol V de la Llei 1/2007, sense perjudici de les disposicions del capítol IV de la Llei 37/2003.

No obstant això, es poden aplicar mesures cautelars a les activitats, les instal·lacions i els establiments subjectes a la Llei 7/2013, de 26 de novembre, de règim jurídic de instal·lació, accés i exercici d'activitats a les Illes Balears.

Així mateix, es poden aplicar mesures cautelars en el cas de les relacions veïnals, d'acord amb l'Ordenança per a la convivència ciutadana, sempre que les prevegi una norma de rang legal.

### Article 54. Infraccions

Les infraccions administratives es classifiquen en molt greus, greus i lleus.

#### 1. Constitueix infracció lleu:

- a. Superar els límits sonors establerts en aquesta Ordenança i la resta de la normativa aplicable, o el renou de fons quan aquest superi aquests límits, en menys de 6 dB(A).
- b. En el cas de vehicles de motor, superar de 4 a 6 dB(A) el límit establert com normal en la fitxa d'homologació corresponent, o, en cas de no disposar d'aquella, superar en més de 4 dB(A) els 90 dB(A) en qualsevol vehicle.
- c. Obtenir nivells de transmissió de vibracions superiors als que es fixin reglamentàriament com estàndard.
- d. No comunicar a l'Administració competent les dades requerides per aquesta dins els terminis establerts amb aquesta finalitat.
- e. La instal·lació o comercialització d'emissors acústics que no adjunten la informació sobre els seus índexs d'emissió, quan tal informació sigui exigible conforme a la normativa aplicable.
- f. La realització d'activitats prohibides o l'incompliment de les obligacions previstes en aquesta Ordenança, quan no siguin expressament tipificades com infraccions greus o molt greus.

#### 2. Constitueix infracció greu:

- a. L'incompliment de les condicions establertes en matèria de contaminació acústica a l'autorització ambiental integrada, a l'autorització o aprovació del projecte sotmès a avaluació d'impacte ambiental, a la llicència d'activitats classificades o en altres figures d'intervenció administrativa, quan no s'hagi produït un dany o deterioració greu per al medi ambient, ni s'hagi posat en perill greu la salut o la seguretat de les persones.
- b. L'incompliment de les mesures de correcció d'infraccions lleus en el termini concedit per fer-ho, o portar-ne a terme la correcció de manera insuficient.
- c. Sobrepassar de 6 a 15 dB(A) els límits sonors establerts en aquesta Ordenança i en la resta de normativa aplicable, o el renou de fons quan aquest superi aquests límits.
- d. En el cas de vehicles de motor, superar entre 6 i 10 dB(A) el límit establert com normal en la seva fitxa d'homologació, o, en cas de no disposar d'aquella, superar entre 6 i 10 dB(A) el límit de 90 dB(A).
- e. L'ocultació o alteració maliciosa de dades relatives a la contaminació acústica aportats als expedients administratius encaminats a l'obtenció d'autoritzacions o llicències relacionades amb l'exercici de les activitats regulades en aquesta Ordenança.
- f. No adoptar les mesures correctores requerides per l'Administració competent en el cas d'incompliment dels objectius de la qualitat acústica.
- g. Obstaculitzar la labor inspectora o de control de les administracions públiques.
- h. La reincidència en la comissió d'infraccions lleus en un període inferior a dos anys.

#### 3. Constitueix infracció molt greu:

- a. La producció de contaminació acústica per sobre dels valors límit establerts en les zones de protecció acústica especial i en zones de situació acústica especial.
- b. L'incompliment de les condicions establertes en matèria de contaminació acústica a l'autorització ambiental integrada, a l'autorització o aprovació del projecte sotmès a avaluació d'impacte ambiental, a la llicència d'activitats classificades o en altres figures d'intervenció administrativa, quan s'hagi produït un dany o deterioració greu per al medi ambient o s'hagi posat en perill greu la salut o la seguretat de les persones.
- c. L'incompliment de les normes que estableixen requisits relatius a la protecció de les edificacions contra el renou, quan s'hagi posat en perill greu la seguretat o la salut de les persones.
- d. L'incompliment de les obligacions derivades de l'adopció de mesures provisionals.
- e. L'incompliment de les mesures de correcció d'infraccions greus en el termini fixat per a realitzar-ne la correcció, o realitzar-la de manera insuficient.
- f. Superar els nivells sonors establerts en aquesta Ordenança i en la resta de normativa aplicable, o el renou de fons quan aquest superi aquests límits en més de 15 dB(A) o, quan superant-los en menys, s'hagi produït un dany o deterioració greu per al medi ambient o s'hagi posat en perill greu la seguretat o la salut de les persones.





- g. Superar, en el cas de vehicles de motor, en més de 15 dB(A) el límit establert en la seva fitxa d'homologació o, en cas de no disposar d'aquella, superar els 105 dB(A) en qualsevol vehicle.
- h. Obtenir nivells de transmissió de vibracions corresponents a més de dues corbes K que s'estableixin reglamentàriament com estàndards i que són superiors a la màxima admissible per a cada situació, o quan, sense arribar a aquests nivells, s'hagi produït un dany o deterioració greu per al medi ambient o s'hagi posat en perill greu la seguretat o la salut de les persones.
- i. La reincidència en la comissió d'infraccions greus en un període inferior a dos anys.

#### **Article 55. Sancions**

Les infraccions administratives es classifiquen en molt greus, greus i lleus.

1. De conformitat amb el que preveu el capítol IV de la Llei 37/2003, de 17 de novembre, del renou, les infraccions previstes a l'article anterior poden donar lloc a la imposició de totes o algunes de les següents sancions, que, en tot cas, s'han d'imposar seguint el criteri de la proporcionalitat:

a) En el cas d'infraccions molt greus:

1. Multes des de 12.001 euros fins a 300.000 euros.
2. Revocació de l'autorització ambiental integrada, de l'autorització o l'aprovació del projecte sotmès a avaluació d'impacte ambiental, de la llicència d'activitats classificades o d'altres figures d'intervenció administrativa en les quals s'hagin establert condicions relatives a la contaminació acústica, o la suspensió de la seva vigència durant un període de temps comprès entre un any i un dia i cinc anys
3. Clausura definitiva, total o parcial, de les instal·lacions.
4. Clausura temporal, total o parcial, de les instal·lacions durant un període no inferior a dos anys ni superior a cinc.
5. Publicació, a través dels mitjans que es considerin oportuns, de les sancions imposades, una vegada que aquestes hagin adquirit fermesa en via administrativa o, si escau, jurisdiccional, així com els noms, els llinatges o la denominació o la raó social de les persones físiques o jurídiques responsables i l'índole i la naturalesa de les infraccions.
6. El precintat temporal o definitiu d'equips i màquines.
7. La prohibició temporal o definitiva del desenvolupament d'activitats.

b) En el cas d'infraccions greus:

1. Multes des de 601 euros fins a 12.000 euros.
2. Suspensió de la vigència de l'autorització ambiental integrada, de l'autorització o aprovació del projecte sotmès a avaluació d'impacte ambiental, de la llicència d'activitats classificades o d'altres figures d'intervenció administrativa en les quals s'hagin establert condicions relatives a la contaminació acústica, durant un període de temps comprès entre un mes i un dia i un any.
3. Clausura temporal, total o parcial, de les instal·lacions durant un període màxim de dos anys.

c) En el cas d'infraccions lleus:

1. Multes de fins a 600 euros.
2. Suspensió de la vigència de les autoritzacions o llicències municipals en les quals s'hagin establert condicions relatives a la contaminació acústica, durant un període de temps inferior a un mes.

1. Les sancions s'imposaran atenent:

- Les circumstàncies de la persona responsable.
- La importància del dany o deterioració causats.
- El grau del dany o de la molèstia que s'hagi causat a les persones, als béns o al medi ambient.
- La intencionalitat o la negligència.
- La reincidència i la participació.
- La nocturnitat dels fets.
- L'adopció, per part de la persona autora de la infracció, de les mesures correctores adequades, amb anterioritat a la incoació de l'expedient sancionador.

1. No obstant el previst en els apartats anteriors, les sancions es poden reduir en un percentatge de fins a un 50% en els casos en què la persona infractora, prèviament a la imposició de la sanció, reconegui la infracció, presti el seu consentiment amb la proposta de sanció i acrediti de forma fefaent, davant l'Administració instructora del procediment i en un termini màxim de 6 mesos a partir de la notificació de la sanció, la correcció dels motius que van donar lloc a la seva imposició.
2. El Govern dels Illes Balears regularà reglamentàriament un procediment determinat per a la imposició de les sancions previstes a la Llei 1/2007, que, en tot cas, ha de respectar l'establert en el Decret 14/1994, de 10 de febrer.



### Disposició addicional

Per a tot el no previst en la present Ordenança s'estarà a l'establert a la legislació estatal o autonòmica que resulti aplicable, així com a les seves respectives normes de desenvolupament

### Disposició transitòria única

#### Activitats, obres i edificacions en funcionament o per a les quals ja s'ha sol·licitat la llicència

Les activitats, obres i edificacions en funcionament, o per a les quals ja s'ha sol·licitat la llicència, disposen d'un termini de dotze mesos per adaptar-se a aquesta Ordenança, termini que es pot prorrogar mitjançant una resolució de la Batllia, amb l'aprovació prèvia d'un pla de mesures per minimitzar l'impacte acústic.

### Disposició derogatòria

Queden derogades totes les disposicions municipals del mateix rang que aquesta Ordenança, o d'un rang inferior, que siguin incompatibles amb el que estableix aquesta norma, que s'hi oposin o que la contradiguin.

### Disposició final

#### Entrada en vigor

La present Ordenança no produirà efectes jurídics mentre el seu text no hagi estat publicat íntegrament en el Butlletí Oficial de les Illes Balears i hagi transcorregut el termini establert per a l'exercici, per l'Administració de l'Estat o de la Comunitat Autònoma de les Illes Balears, de la facultat de requeriment a les entitats locals amb vista a l'anul·lació dels seus actes o acords.

## ANNEX I. Classificació i zonificació municipal de les àrees acústiques

La classificació i la zonificació municipal de les àrees acústiques s'han de fer seguint els criteris per determinar la inclusió d'un sector del territori en un dels tipus d'àrees acústiques que s'estableixen a l'annex V del Reial decret 1367/2007, que són les següents:

Zonificació	Classificació	Ús predominant
Zona I (de silenci)	E	Sanitari, docent, cultural
Zona II (lleugerament sorollosa)	A	Residencial
Zona III (tolerablement sorollosa)	D	Terciari diferent de C
Zona IV (sorollosa)	C	Terciari amb predomini de sòl de tipus recreatiu i d'espectacles
Zona V (accentuadament sorollosa)	B	Industrial
Zona VI (especialment sorollosa)	F	Sistemes generals d'infraestructures del transport i d'altres equipaments públics que els reclamin
Zona VII	G	Espais naturals d'especial protecció contra la contaminació acústica

A. Sectors del territori amb predomini de sòl d'ús residencial. Comprenen les àrees lleument sorolloses i les zones de considerable sensibilitat acústica que requereixen d'una protecció alta contra el renou.

B. Sectors del territori amb predomini de sòl d'ús industrial. Comprenen les zones de baixa sensibilitat acústica, que abasten els sectors del territori que requereixen menor protecció contra el renou. S'hi inclouen les zones amb predomini dels usos de sòl següents:

- b.1. Ús industrial.
- b.2. Serveis públics.

C. Sectors del territori amb predomini de sòl d'ús recreatiu i d'espectacles. Comprenen les àrees tolerablement sorolloses o les zones de sensibilitat acústica moderada, que integren els sectors del territori que requereixen una protecció mitjana contra el renou. S'hi inclouen les zones amb predomini dels usos del sòl següents:

- c.1. Ús esportiu.
- c.2. Ús recreatiu.
- c.3. Us d'espectacles

S'hi inclouen els espais destinats a recintes firals amb atraccions temporals o permanents, parcs temàtics o d'atraccions i els llocs de reunió a



l'aire lliure, sales de concert en auditoris oberts, espectacles i exhibicions de tot tipus, amb especial menció de les activitats esportives de competició amb assistència de públic, etc.

D. Sectors del territori amb predomini de sòl d'ús terciari distint del que preveu la lletra anterior.

- d.1. Ús d'allotjament (hotels i resta de figures de allotjament turístic).
- d.2. Ús d'oficines o serveis.
- d.3. Ús comercial.

S'hi inclouen els espais destinats preferentment a activitats comercials i d'oficines, tant públiques com privades, espais destinats a l'hostalera, allotjament, restauració i altres, parcs tecnològics amb exclusió de les activitats massivament productives, incloent les àrees d'estacionament d'automòbils que els són pròpies, etc.

E. Sectors del territori amb predomini de sòl d'ús sanitari, docent i cultural.

Comprenen les àrees de silenci o les zones d'alta sensibilitat acústica, que afecten els sectors del territori que requereixen una protecció especial contra el renou. S'hi inclouen les zones amb predomini dels usos del sòl següents:

- e.1. Ús sanitari i/o assistencial
- e.2. Ús docent o educatiu.
- e.3. Ús cultural.

F. Sectors del territori afectats a sistemes generals d'infraestructures de transport o altres equipaments públics que els reclamin.

Comprenen les àrees especialment sorolloses o les zones de sensibilitat acústica nul·la, que abasten els sectors del territori afectats per servituds sonores en favor d'infraestructures de transport (per carretera, portuari i aeri) i les àrees d'espectacles a l'aire lliure.

G. Espais naturals que requereixen una especial protecció contra la contaminació acústica.

Comprenen les àrees de silenci o les zones d'alta sensibilitat acústica, que integren els sectors del territori d'un espai protegit que requereixen una especial defensa contra el renou. S'hi inclouen les categories definides a la Llei 5/2005, de 26 de maig, per a la conservació dels espais de rellevància ambiental, així com també els indrets de la xarxa ecològica europea Natura 2000.

## ANNEX II. Objectius de qualitat acústica

Aquest annex s'aplica al conjunt d'emissors que incideixen a les zones de sensibilitat acústica delimitades segons la capacitat acústica del territori i establertes en els mapes de renous.

El mapa de renous municipal estableix la zonificació acústica del territori i els valors límit d'immissió d'acord amb les zones de sensibilitat acústica.

**Taula A.** Objectius de qualitat acústica per a renou aplicables a àrees urbanitzades existents.

Tipus d'àrea acústica			Índex de renous dB(A)		
			Ld HORARI DIURN (de 8 A 20)	Le HORARI VESPERTÍ (de 20 a 23)	Ln HORARI NOCTURN (de 23 a 8)
I	E	Sanitari, docent, cultural	60	60	50
II	A	Residencial	65	65	55
III	D	Terciari diferent de C	70	70	65
IV	C	Terciari amb predomini de sòl tipus recreatiu i espectacles	73	73	63
V	B	Industrial	75	75	65
VI	F	Sistemes generals d'infraestructures del transport i d'altres equipaments públics que ho reclamin (1)	(2)	(2)	(2)



Tipus d'àrea acústica			Índex de renous dB(A)		
VII	G	Espais naturals d'especial protecció contra la contaminació acústica	(3)	(3)	(3)

(1) En aquests sectors del territori s'adoptaran les mesures adequades de prevenció de la contaminació acústica, en particular mitjançant l'aplicació de les tecnologies de menor incidència acústica entre les millors tècniques disponibles, d'acord amb l'apartat a) de l'article 18.2 de la Llei 37/2003, de 17 de novembre.

(2) En el límit perimetral d'aquests sectors del territori no se superaran els objectius de qualitat acústica per renou aplicables a la resta d'àrees acústiques que hi confrontin.

(3) Els índexs de renou corresponents als espais naturals d'especial protecció vindran regulats, si és el cas, per la normativa d'aplicació específica.

Els objectius de qualitat acústica aplicables a les àrees acústiques estan referenciats a una alçada de 4 metres.

**Taula A0.** Objectius de qualitat acústica per a renou aplicables a nous desenvolupaments urbanístics.

Tipus d'àrea acústica			Índex de renous dB(A)		
			Ld HORARI DIURN (de 8 A 20)	Le HORARI VESPERTÍ (de 20 a 23)	Ln HORARI NOCTURN (de 23 a 8)
I	E	Sanitari, docent, cultural	55	55	45
II	A	Residencial	60	60	50
III	D	Terciari diferent de C	65	65	60
IV	C	Terciari amb predomini de sòl tipus recreatiu i espectacles	68	68	58
V	B	Industrial	70	70	60
VI	F	Sistemes generals d'infraestructures del transport i d'altres equipaments públics que ho reclamin			
VII	G	Espais naturals d'especial protecció contra la contaminació acústica	(3)	(3)	(3)

(3) Els índexs de renou corresponents als espais naturals d'especial protecció vindran regulats, si és el cas, per la normativa d'aplicació específica.

Els objectius de qualitat acústica aplicables a les àrees acústiques estan referenciats a una alçada de 4 metres.

Els objectius de qualitat acústica establerts a les taules A i A0, es consideren assolits, quan els valors avaluats conforme als procediments establerts a l'annex IV es compleixen durant el període d'un any, que:

- La mitjana anual no supera els valors fixats en aquest annex.
- El 97% de tots els valors diaris no superen en 3dB els valors fixos en aquestes taules.

El període d'avaluació és d'un any. Als efectes de calcular mitjanes a llarg termini, un any correspon a l'any considerat per a l'emissió de so i a un any mitjà pel que fa a les circumstàncies meteorològiques. Per determinar el nivell d'avaluació, s'ha de tenir en compte el so incident, és a dir, no s'ha de recollir el so reflectit en el parament vertical mateix. El valor del nivell d'avaluació  $L_{Ar}$  s'ha d'arrodonir amb l'increment de 0,5 dB(A), i s'ha de prendre la part sencera com a valor resultant.

**Taula B.** Objectius de qualitat acústica per a renou aplicables a l'espai interior habitable d'edificacions destinades a habitatges, usos residencials, hospitalaris, educatius o culturals.

Ús de l'edifici	Tipus de recinte	Índex de renou dB(A)		
		Ld HORARI DIURN	Le HORARI VESPERTÍ	Ln HORARI NOCTURN

Ús de l'edifici	Tipus de recinte	Índex de renou dB(A)		
		(de 8 A 20)	(de 20 a 23)	(de 23 a 8)
Habitatge o ús residencial	Estances	45	45	35
	Dormitori	40	40	30
Hospitalari	Zones d'estança	45	45	35
	Dormitoris	40	40	30
Educatiu o cultural	Aules	40	40	40
	Sales de lectura	35	35	35

Tots els mesuraments referents al nivell de **renou** rebut en l'interior d'un habitatge o local, s'han de realitzar amb les portes i finestres de la dependència on es realitzin, convenientment tancades.

Els objectius de qualitat acústica aplicables en l'espai interior estan referenciats a una alçada entre 1,2 i 1,5 m.

Els objectius de qualitat acústica establerts a la taula B, es consideren assolits, quan els valors avaluats conforme als procediments establerts a l'annex IV compleixen durant el període d'un any, que:

- A) La mitjana anual no supera els valors fixats en aquesta taula B.
- B) El 97% de tots els valors diaris no supera en 3 dB els valors fixats a la taula B.

El període d'avaluació és d'un any. Als efectes de calcular mitjanes a llarg termini, un any correspon a l'any considerat per a l'emissió de so i a un any mitjà pel que fa a les circumstàncies meteorològiques. Per determinar el nivell d'avaluació, s'ha de tenir en compte el so incident, és a dir, no s'ha de recollir el so reflectit en el parament vertical mateix. El valor del nivell d'avaluació  $L_{Ar}$  s'ha d'arrodonir amb l'increment de 0,5 dB(A), i s'ha de prendre la part sencera com a valor resultant.

**Taula C.** Objectius de qualitat acústica per a vibracions, aplicables a l'espai interior habitable d'edificacions destinades a habitatges, usos residencials, hospitalaris, educatius o culturals.

Tipus d'àrea acústica	Índex de vibració Law
Habitatge o ús residencial	75
Hospitalari	72
Educatiu o cultural	72

### ANNEX III. Valors límit d'immissió de renou

**Taula A1.** Valors límit d'immissió de renou aplicables a noves infraestructures del tipus viari, ferroviari i aeroportuari.

Tipus d'àrea acústica			Índex de renous dB(A)		
			Ld HORARI DIURN (de 8 A 20)	Le HORARI VESPERTÍ (de 20 a 23)	Ln HORARI NOCTURN (de 23 a 8)
I	E	Sanitari, docent, cultural	55	55	45
II	A	Residencial	60	60	50
III	D	Terciari diferent de C	65	65	55
IV	C	Terciari amb predomini de sòl tipus recreatiu i espectacles	68	68	58
V	B	Industrial	70	70	60

**Taula A2.** Valors límit màxims d'immissió de renous aplicables a infraestructures del tipus i aeroportuari.





Tipus d'àrea acústica			Índex de renou màxim L <sub>Amax</sub> dB(A)
I	E	Sanitari, docent, cultural	80
II	A	Residencial	85
III	D	Terciari diferent de C	88
IV	C	Terciari amb predomini de sòl tipus recreatiu i espectacles	90
V	B	Industrial	90

**Taula B1.** Valors límit d'immissió de renou transmès al medi ambient exterior.

Tipus d'àrea acústica			Índex de renous dB(A)					
			L <sub>k,d</sub> HORARI CORREGIT (de 8 A 20)	DIURN	L <sub>k,e</sub> HORARI CORREGIT (de 20 a 23)	VESPERTÍ	L <sub>k,n</sub> HORARI CORREGIT (de 23 a 8)	NOCTURN
I	E	Sanitari, docent, cultural	50		50		40	
II	A	Residencial	55		55		45	
III	D	Terciari diferent de C	60		60		50	
IV	C	Terciari amb predomini de sòl tipus recreatiu i espectacles	63		63		53	
V	B	Industrial	65		65		55	

**Taula B2.** Valors límit de renou transmès a l'espai interior per qualsevol emissor acústic.

Ús de l'edifici	Tipus de recinte	Índex de renou dB(A)		
		L <sub>k,d</sub> HORARI DIURN CORREGIT (de 8 A 20)	L <sub>k,e</sub> HORARI VESPERTÍ CORREGIT (de 20 a 23)	L <sub>k,n</sub> HORARI NOCTURN CORREGIT (de 23 a 8)
Habitatge o ús residencial	Estances	40	40	30
	Dormitoris	35	35	25
Hospitalari	Zones d'estada	40	40	30
	Dormitoris	35	35	25
Educatiu	Aules	35	35	35
	Despatxos. Sales de lectura i estudi	30	30	30
Hostalatge o establiments turístics destinats a residencial públic	Estances d'ús col·lectiu	45	45	45
	Dormitoris	35	35	30
Cultural	Cines, teatres, sales de concerts, conferències i exposicions	30	30	30
	Despatxos professionals	35	35	35
Administratiu i oficines	Oficines	40	40	40
	Restaurants, bars, cafeteries	50	50	50
Oferta complementària		50	50	50
Comerços		50	50	50





Indústria		55	55	55
-----------	--	----	----	----

Tots els mesuraments referents al nivell de renou rebut a l'interior d'un habitatge o local s'han de realitzar amb les portes i finestres de la dependència on es realitzin convenientment tancades.

Qualsevol instal·lació, establiment, activitat o comportament en un local o espai confrontant haurà de respectar els valors límits d'immissió de renou transmès a l'espai interior receptor, en funció del tipus d'àrea acústica receptora, indicats en el quadre B2 de l'annex III de l'Ordenança.

**Taula C.** Valors límit per a vibracions, aplicables a l'espai interior habitable d'edificacions destinades a habitatges, usos residencials, hospitalaris, educatius o culturals.

Ús de l'edifici	Índex de vibració Law
Habitatge o ús residencial	75
Hospitalari	72
Educatiu o cultural	72
Hostalatge	78
Oficines	84
Comerços i magatzems	90
Indústria	97

Es considera que es respecten els valors límit d'immissió de vibracions establerts en aquest annex quan els nivells d'avaluació compleixen el següent:

- a. Vibracions estacionàries

Els nivells d'avaluació no superen els valors límit de la taula d'aquest annex.

- a. Vibracions transitòries

Els valors límit de la taula d'aquest annex poden superar-se per a un nombre d'esdeveniments determinat, de conformitat amb el procediment següent:

- Es consideren els dos períodes d'avaluació següents: període diürn -vespertí comprès entre les 8.00-23.00 hores i període nocturn comprès entre les 23.00-7.00 hores.
- En el període nocturn no es permet cap excés.
- No es permeten, en cap cas, excessos superiors a 5 dB (A).
- El conjunt de superacions no ha de ser major de 9. Amb aquesta finalitat, cada esdeveniment l'excés del qual no superi els 3 dB (A) ha de ser comptabilitzat com a 1 i si els supera, com a 3.

#### ANNEX IV. Determinació i avaluació dels nivells d'immissió

##### 1. Àmbit d'aplicació

Aquest annex s'aplica a la determinació dels nivells d'immissió corresponents als annexos II i III.

##### 2. Procediment per a la determinació dels nivells d'immissió

S'aplicarà el procediment indicat a l'annex IV de l'RD 1367/2007, de 19 d'octubre, pel qual es desenvolupa la Llei 37/2003, de 17 de novembre, del renou, en el que fa referència a zonificació acústica, objectius de qualitat i emissions acústiques.

#### ANNEX V. Valors límit d'emissió de renou dels vehicles de motor i dels ciclomotors





## 1. Àmbit d'aplicació

Aquest annex és d'aplicació a l'emissió sonora dels vehicles de motor i dels ciclomotors en circulació, i s'avalua en cadascun dels vehicles mitjançant la prova a vehicle aturat.

## 2. Valors límit d'emissió

El valor límit d'emissió sonora d'un vehicle de motor en circulació s'obté sumant 4 dB(A) al nivell d'emissió sonora que figura a la fitxa d'homologació del vehicle, corresponent a l'assaig a vehicle aturat.

Si la fitxa de característiques d'un vehicle corresponent, atesa la seva antiguitat o per altres raons, no indica el nivell d'emissió sonora per a l'assaig a vehicle aturat, l'Administració competent en l'homologació i la inspecció tècnica de vehicles l'ha de facilitar d'acord amb les seves bases de dades o l'ha de determinar, una vegada ha comprovat que el vehicle és en perfecte estat de manteniment, d'acord amb el mètode de mesurament establert en el procediment d'homologació aplicable al vehicle, segons la reglamentació vigent. En el cas de no poder determinar el nivell de renou admissible per vehicle, aquest no podrà superar els 90 dB(A).

## 3. Compliment

Es considera que es respecten els valors límit d'emissió quan el valor determinat no supera els valors establerts en aquest annex.

### 4. Determinació del nivell d'emissió

El nivell d'emissió es determina mitjançant mesurament segons el mètode de vehicle aturat establert per les directives 96/20/CEE per als vehicles de quatre o més rodes i 97/24/CEE per als vehicles de dues o tres rodes, ciclomotors i quadricicles lleugers i pesants, o les que les substitueixin.

#### a. Condicions de mesurament

Abans de procedir als mesuraments, s'ha de comprovar que el motor del vehicle és a la temperatura normal de funcionament i que el comandament de la caixa de canvis és en punt mort.

Si el vehicle disposa de ventiladors amb comandament automàtic, s'ha d'excloure qualsevol intervenció sobre aquests dispositius en mesurar el nivell sonor.

S'accelera progressivament el motor fins a assolir el règim de referència, en revolucions per minut, rpm, que figura a la fitxa d'homologació del vehicle o a la seva targeta d'inspecció tècnica de vehicles. Una vegada assolit aquest punt, s'ha de deixar l'accelerador, de cop, en la posició de ralenti.

El nivell sonor s'ha de mesurar durant un període de funcionament en què el motor es mantindrà breument a un règim de gir estabilitzat i durant tot el període de desacceleració.

#### a. Condicions mínimes de l'àrea on es realitzi el mesurament

Els mesuraments s'han de fer a una zona que no estigui subjecta a perturbacions acústiques importants. Són especialment adequades les superfícies planes que estiguin recobertes de formigó, asfalt o qualsevol altre revestiment dur i que tinguin un alt grau de reflexió.

La zona ha de tenir la forma d'un rectangle de, com a mínim, tres metres al voltant del vehicle i no hi ha d'haver cap obstacle important dins aquest rectangle.

El nivell de renou residual ha de ser, com a mínim, 10 dB(A) inferior al nivell sonor del vehicle que s'avalua.

#### a. Mesuraments

La posició de l'instrument de mesurament s'ha de situar d'acord amb les figures que es mostren i respectant els condicionants següents:

Distància al dispositiu d'escapament:	0,5 m
Alçada mínima des del terra	> 0,2 m per damunt de la superfície del terra
Orientació de la membrana del micròfon:	45° en relació amb el plànol vertical en què s'inscriu la direcció de sortida dels gasos d'escapament



Figura 1. Posició de l'instrument de mesurament en ciclomotors, motocicletes i quadricicles

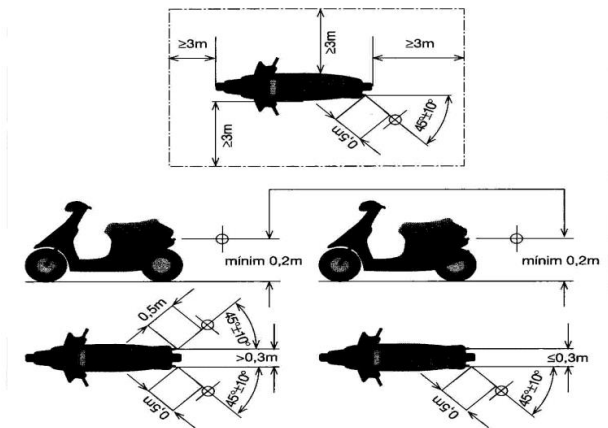
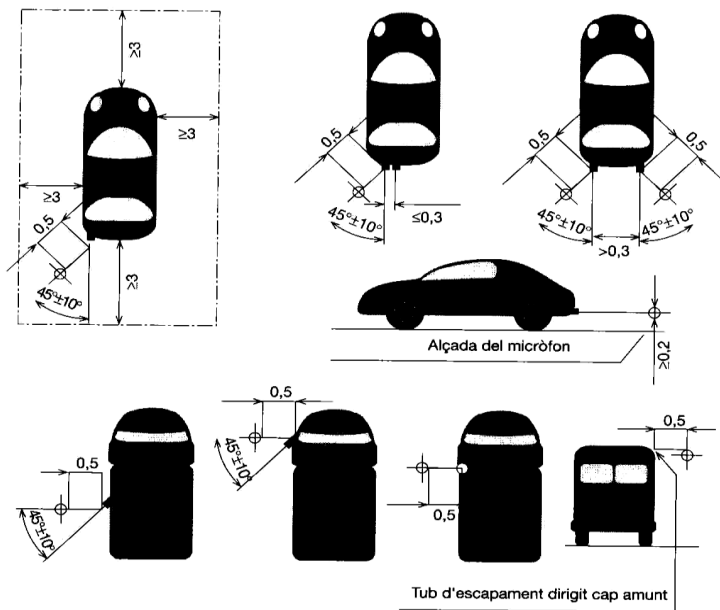


Figura 2. Posició de l'instrument de mesurament en vehicles automòbils



El valor del nivell  $L_{AFmax}$  s'ha d'arrodonir amb l'increment de 0,5 dB(A) i s'ha de prendre la part sencera com a valor resultant.

S'han de realitzar, com a mínim, tres mesuraments, i es consideren vàlids quan la diferència entre els valors extrems és menor o igual a 3 dB(A).

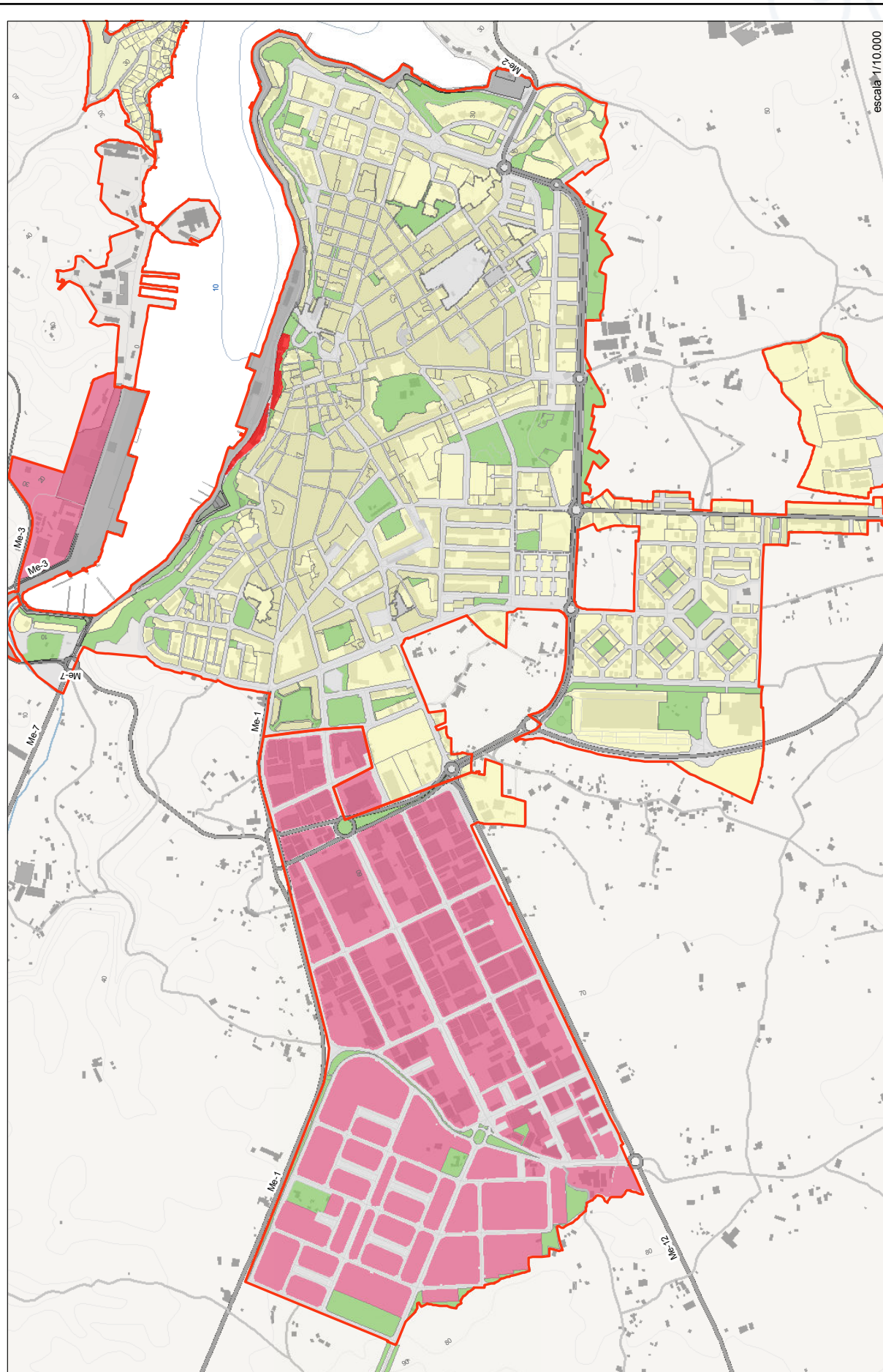
Per a ciclomotors de dues rodes, el nivell d'emissió és la mitjana aritmètica dels 3 valors que compleixin aquesta condició.

Per a la resta de vehicles, el nivell d'emissió sonora és el valor més alt dels tres mesuraments.

### ANNEX VI. Àrees acústiques del municipi (plànol)

**Nota:** Les zones verdes tindran el tractament corresponent a la zona on es trobin enclavades: residencial, industrial o terciària.





escala 1/10.000

### Mapa de renou del municipi - MAÓ -

- Classificació i zonificació acústica**
- Residencial (e)
- Terciari (d)
- Espais verds
- Sistema portuari
- Zona Portuària
- Industrial (b)

Ajuntament de Maó



<http://www.caib.es/eboibfront/pdf/ca/2018/77/1011550>

