

## **Secció I. Disposicions generals**

### **ADMINISTRACIÓ DE LA COMUNITAT AUTÒNOMA PORTS DE LES ILLES BALEARS**

**1162** *Ordenança per a l'ordenació i regulació de l'estacionament tarifat amb horari limitat (ORA) als ports d'Andratx, Pollença, Porto Cristo i Sant Antoni de Portmany*

El consell d'Administració de Ports de les Illes Balears en sessió ordinària de 25 de gener de 2018 ha aprovat la següent proposta d'acord:

«**Primer.-** Aprovar l'Ordenança per a l'ordenació i regulació de l'estacionament tarifat amb horari limitat (ORA) als ports d'Andratx, Pollença, Porto Cristo i Sant Antoni de Portmany, que s'adjunta com annex 1, així com els plànols que l'acompanyen; previs els tràmits corresponents.

**Segon.-** Contra aquest acord -que esgota la via administrativa- es pot interposar recurs potestatiu de reposició davant el Consell d'Administració de Ports de les Illes Balears en el termini d'un mes, d'acord amb el que preveuen els articles 123 i 124 de la Llei 39/2015, d'1 d'octubre del Procediment Administratiu Comú de les Administracions Públiques, i l'article 57 de la Llei 3/2003, de 26 de març de Règim Jurídic de l'Administració de la Comunitat Autònoma de les Illes Balears. També es podrà interposar recurs contenciós administratiu davant el jutjat del contenciós administratiu en el termini de dos mesos comptadors des del dia següent d'haver-se publicat, d'acord amb el que preveu l'article 46 de la Llei 29/1998, de 13 de juliol, reguladora de la Jurisdicció Contenciosa Administrativa.

**Tercer.-** Publicar la present Ordenança al Butlletí Oficial de les Illes Balears.»

Palma, 29 de gener de 2018

**El vicepresident de Ports de les Illes Balears**  
Xavier Ramis Otazua



**ORDENANÇA PER A L'ORDENACIÓ I REGULACIÓ DE L'ESTACIONAMENT TARIFAT AMB HORARI LIMITAT (ORA) ALS PORTS D'ANDRATX, POLLENÇA, PORTO CRISTO I SANT ANTONI DE PORTMANY**

**CAPÍTOL PRELIMINAR**

De conformitat amb l'article 43 de la Llei 10/2005, de 21 de juny, de Ports de les Illes Balears, el servei d'ordenació, coordinació i control del trànsit portuari és un servei portuari general, titularitat de Ports de les Illes Balears.

Aquesta ordenança es dicta a tenor del que es disposa a l'article 22 del Decret 11/2011, de 18 de febrer, d'aprovació del reglament de desenvolupament i execució de determinats aspectes de la Llei 10/2005, de 21 de juny, de Ports de les Illes Balears, el qual estableix que a falta de Reglament de Policia i Explotació s'hauran d'aprovar ordenances per a la regulació, establiment, gestió i prestació dels serveis portuaris, individualment per a cada port.

**CAPÍTOL I.**  
**OBJECTE I ÀMBIT D'APLICACIÓ**

**Article 1. Objecte**

Constitueix l'objecte de la present ordenança regular i ordenar l'estacionament als ports d'Andratx, Pollença, Porto Cristo i Sant Antoni de Portmany, mitjançant la distribució funcional (tipus de vehicles), espacial (ordenació de la via pública) i temporal (durada limitada) dels estacionaments de vehicles situats en zona de domini públic portuari que gestiona Ports de les Illes Balears i l'establiment de mesures per garantir el seu compliment. S'estableix la limitació en la durada de l'estacionament com a mitjà d'ordenació i selecció del trànsit amb la finalitat de garantir una adequada rotació de les places d'aparcament.

**Article 2. Àmbit d'aplicació**

Les zones d'aplicació de les presents regles per a l'ordenació i regulació de l'aparcament (d'ara endavant ORA) dins del domini públic portuari dels ports d'Andratx, Pollença, Porto Cristo i Sant Antoni de Portmany, per part de Ports de les Illes Balears vénen delimitades en els plànols adjunts (Annex 1,2,3 i 4).

La modificació, ampliació o reducció de les zones subjectes a aquestes regles ha d'efectuar-se per acord del Consell d'Administració de Ports de les Illes Balears. En qualsevol cas, el Consell d'Administració de Ports de les Illes Balears podrà delegar aquesta competència en la persona que per acord es determini.

**Article 3. Delimitació de les zones d'estacionament regulades**

Les zones regulades per les presents regles han d'estar degudament senyalitzades horitzontal i verticalment d'acord a les disposicions establertes en el Reial decret 1428/2003, de 21 de novembre, pel qual s'aprova el Reglament General de Circulació per a l'aplicació i desenvolupament del text articulat de la Llei sobre trànsit, circulació de vehicles a motor i seguretat vial, aprovat pel Reial decret Legislatiu 339/1990, de 2 de març, i concretament a l'establert en els seus articles 154 (altres senyals de prohibició o restricció), 156 (senyals de finalització de prohibició o restricció) i 171 (marques d'altres colors).



En conseqüència, per a la delimitació vertical de l'àrea, han de col·locar-se els següents senyals:

-R-309 (zona d'estacionament limitat) en tots els accessos a l'àrea, en les quals es faci constar el següent text:

**ORA**

**DE L'1 DE XXX AI 31 DE XXXXX**

*(segons es determini per cada port d'acord amb l'art.4)*

**DE DILLUNS A DIUMENGE**

**De XX:XXH a XX:XXH i de XX:XXH a XX:XXH**

*(període horari en el següent format segons cada port d'acord amb l'art.4)*

**ZONA D'ESTACIONAMENT LIMITAT I CONTROLAT**

**TIQUET OBLIGATORI**

-R-504 (fi zona d'estacionament limitat) en totes les sortides de l'àrea, en les quals es faci constar el següent text:

**ORA**

**FI DE LA ZONA D'ESTACIONAMENT LIMITAT I CONTROLAT**

Per a la delimitació horitzontal de les places d'estacionament s'han d'utilitzar marques vials de color blau, no obstant això, en cas de limitar aquestes amb altres zones d'estacionament limitat gestionades per un organisme públic diferent a Ports de les Illes Balears, i amb l'objecte de diferenciar-les, es poden senyalitzar amb marques vials de color taronja o verd.

En tot cas, la senyalització horitzontal ha d'ajustar-se a les consideracions tècniques previstes en la Norma 8.2-IC sobre marques vials, i concretament a les marques:

-M-7.3a per als estacionaments en línia sense delimitació de places.

-M-7.4a1, b3, b5 i b6 per als estacionaments en bateria recta, bateria obliqua, doble bateria recta i bateria en dent de serra.

## **CAPÍTOL II.**

### **PERÍODES I HORARIS**

#### **Article 4. Període i horari d'aplicació**

L'horari d'aplicació de la limitació d'estacionament a l'àrea regulada per l'ORA, serà el següent per cada un dels ports:



Port	Calendari	Dies	Horari
Andratx	Des de l'01/03 fins el 31/10	De dilluns a diumenge	De 9h a 14h i de 16h a 21h
Pollença	Des de l'01/05 fins el 31/10	De dilluns a dissabte	De 9:30h a 13:30h i de 16:30h a 20h
Porto Cristo	Des de l'01/03 fins el 31/10	De dilluns a diumenge	De 10h a 20h
Sant Antoni de Portmany	Des de l'1/05 fins el 31/10 Des de l'01/11 fins al 30/04	De dilluns a diumenge De dilluns a dissabte	De 8h a 21h De 9h a 14h i de 17h a 20h

El calendari i l'horari es podran modificar per resolució del vicepresident executiu de Ports de les Illes Balears, previ informe de l'Àrea d'Explotació, que haurà de ser publicada al *Butlletí Oficial de les Illes Balears*.

#### Article 5. Règim horari

Com a norma general, el règim horari o límit d'estacionament màxim per vehicle a l'àrea regulada per l'ORA s'estableix en dues (2) hores.

Transcorregut aquest període el vehicle no pot estacionar-se a menys de 200m de l'àrea que ocupava anteriorment fins que hagin transcorregut quatre (4) hores des de l'hora límit de finalització de l'estacionament anterior que figuri en el tiquet corresponent.

#### Article 6. Règim tarifari. Quanties

1. Serà aplicable el que es disposa en la Llei 11/1998, de 14 de desembre, sobre el règim específic de taxes de la Comunitat Autònoma de les Illes Balears i altra legislació aplicable i les tarifes es reportaran en el moment de l'estacionament, i és exigible un règim d'autoliquidació mitjançant l'adquisició d'un tiquet en les màquines expenedores habilitades a aquest efecte. De la mateixa manera, es reporta i liquida la taxa d'anul·lació de denúncia mitjançant l'adquisició del butlletí en les màquines expenedores habilitades per a aquest efecte.

2. Tarifes aplicables:

Durada de l'estacionament (minuts)	Tarifa (€)
30	0,50
45	0,75
60	1,00
75	1,25
90	1,50
105	1,75
120	2,00
Anul·lació de la denúncia	4,00

3. Són subjectes passius els conductors dels vehicles que facin servir l'estacionament al que fa referència el fet imposable i tenen la consideració de responsables subsidiaris del deute tributari els propietaris dels vehicles.



### CAPÍTOL III. NORMES REGULADORES

#### Article 7. Normes reguladores

1. Per estacionar dins de les zones regulades per la present ordenança han de complir-se els següents requisits:

- a) Exhibir en la part interior del parabrisa del vehicle, de forma totalment visible des de l'exterior, un tiquet expedit per una màquina expenedora automàtica instal·lada a aquest efecte a la zona on s'efectuï l'estacionament.
- b) Transcorregut el període màxim de permanència d'un vehicle en el mateix estacionament s'ha de procedir a retirar el vehicle, no podent estacionar-se a menys de 200m de l'àrea que ocupava anteriorment fins que hagin transcorregut quatre (4) hores des de l'hora límit de finalització de l'estacionament anterior que figuri en el tiquet corresponent.

2. La tarifa d'anul·lació de denúncia s'abona mitjançant l'adquisició del butlletí en les màquines expenedores habilitades a aquest efecte. Aquests butlletins no suposen en cap cas l'habilitació per continuar estacionant en el mateix lloc. Perquè l'anul·lació de la denúncia sorgeixi efecte cal que no hagin transcorregut més de trenta (30) minuts des de l'emissió de la denúncia i s'ha de lliurar el butlletí amb el tiquet d'estacionament al controlador de la zona o dipositar-ho en la bústia situada a aquest efecte en la màquina expenedora.

3. Els usuaris hauran de disposar de la moneda fraccionària necessària per abonar l'import de la tarifa en les màquines expenedores.

#### Article 8. Vehicles exclosos de la limitació. Condicions

##### Article 8.1. Vehicles exclosos limitació

Queden exclosos de la limitació de la durada de l'estacionament i no subjectes al pagament de la taxa els següents vehicles:

1. Les *motocicletes*, els *cicles*, *ciclomotors* i les *bicicletes*. No obstant, aquests vehicles no poden estacionar a les places d'aparcament regulades per l'ORA quan, a una distància inferior a 50m, existeixi una zona habilitada per a l'estacionament d'aquests vehicles.
2. Els vehicles estacionats en zones reservades per a la seva categoria o activitat.
3. Els destinats al transport de persones de mobilitat reduïda en els quals s'exhibeixi l'autorització especial corresponent, amb subjecció a les prescripcions i límits establerts en l'autorització especial i sempre que s'estigui transportant al titular d'aquesta autorització.
4. Els vehicles elèctrics de més de dues rodes degudament identificats amb el distintiu de vehicle elèctric MELIB o amb el distintiu 0 emissions emès per la DGT (annex 5).

##### Article 8.2. Vehicles amb exclusió parcial de la limitació

1. Les màquines d'ORA podran expedir tiquets horaris gratuïtament per als vehicles propietat d'un usuari amb autorització temporal per a l'amarrament en base que disposi de la targeta d'usuari expedida per Ports de les Illes Balears, previ acord a aquest efecte per la direcció de Ports de les Illes Balears. Aquest tiquet no eximirà als usuaris del compliment de les regulacions de durada de l'estacionament,



sense perjudici de l'establert en l'article relatiu a la targeta d'usuari.

2. No estan obligats a acreditar la possessió d'autorització d'estacionament, però sí sotmesos a la seva limitació temporal (de 2 h), els conductors de vehicles turismes en què el seu interior romanguí algun passatger major d'edat.

#### **Article 9. Càrrega i descàrrega**

1. Les reserves de càrrega i descàrrega que es trobin situades en una zona d'ORA titularitat de Ports de les Illes Balears, estan sotmeses a les normes indicades en aquest article durant el període de durada de la reserva i a la regulació d'aquestes regles una vegada finalitzada aquella.

2. Les operacions de càrrega i descàrrega de mercaderies han d'efectuar-se amb estricta observança de les normes següents:

- a) El vehicle ha d'estacionar-se al costat de la vora de la vorera o en llocs on no es produeixi perturbació en la circulació i, en cap cas, la seva interrupció. Es pot fer ús de la reserva mentre durin les operacions de càrrega i descàrrega o durant un temps màxim de quinze (15) minuts.
- b) Les mercaderies han de carregar-se i descarregar-se pel costat del vehicle més proper a la vorada de la vorera o per la part posterior.
- c) La càrrega i descàrrega ha d'efectuar-se amb la màxima cura, procurant evitar sorolls i qualsevol altra molèstia als veïns, als vianants o a altres usuaris del port.
- d) Les operacions de càrrega i descàrrega han d'efectuar-se amb la major celeritat, tant quan es realitzin en un lloc de la via pública especialment reservat per a la càrrega i descàrrega com quan es realitzin fent ús dels llocs destinats a l'estacionament.
- e) En cap cas han d'emmagatzemar-se en el sòl les mercaderies o objectes que s'estiguin carregant o descarregant.
- f) En cas d'existir una zona de càrrega i descàrrega habilitada a aquest efecte en el port queda específicament prohibit realitzar aquestes labors en llocs no habilitats.

### **CAPÍTOL IV. TARGETA D'USUARI I TIQUET D'ESTACIONAMENT**

#### **Article 10. Targeta d'usuari**

1. Els usuaris (persona física o jurídica) amb autorització vigent de Ports de les Illes Balears per a l'amarrament d'embarcacions que estiguin al corrent de pagament amb l'ens públic, podran sol·licitar una targeta acreditativa d'usuari, si així ho acorda la direcció de Ports de les Illes Balears a aquest efecte, previ informe tècnic, mitjançant resolució motivada del vicepresident executiu de Ports de les Illes Balears per un (1) únic vehicle definit com a turisme, vehicle mixt o vehicle industrial tipus furgoneta, per estacionar a la zona habilitada a aquest efecte durant una jornada completa sense que li resulti d'aplicació l'horari dels estacionaments en zones amb horari limitat.

S'entendrà per jornada completa fins a les 00:00h del mateix dia.

La targeta s'ha de sol·licitar per escrit i s'ha d'abonar la taxa per formació d'expedient, obertura i tramitació. Aquesta targeta té un termini de vigència màxim que coincidirà amb el de la corresponent autorització temporal d'amarratge. Si es sol·licita la renovació de l'amarratge, s'ha de sol·licitar una nova targeta acreditativa i s'ha d'abonar una altra vegada la taxa.

En cas de no sol·licitar-se, malgrat complir els requisits anteriors, l'usuari haurà de subjectar-se al règim general establert.

2. La targeta tindrà validesa única i exclusivament en el port pel qual ha estat expedida.

3. Únicament podrà atorgar-se una targeta acreditativa d'usuari per a un vehicle per autorització d'amarrament.
4. La targeta acreditativa d'usuari permetrà estacionar en el període establert a l'article 4 per cada un dels ports, durant una jornada completa (fins a les 00:00h del mateix dia), una vegada transcorregudes les 2 (dues) primeres hores permeses dins de l'horari d'aplicació de l'ORA; en el mateix aparcament.
5. El termini màxim de validesa de la targeta no podrà superar en cap cas el termini de vigència de l'autorització per a l'amarrament, deixant de tenir validesa quan aquesta finalitza la seva vigència.
6. La targeta haurà d'exhibir-se a l'interior del vehicle conjuntament amb el tiquet horari d'aparcament expedit per les màquines instal·lades a aquest efecte, en el seu cristall davanter de manera que resulti visible des de l'exterior.
7. En cas de pèrdua de la targeta d'usuari, podrà expedir-se un duplicat de forma gratuïta, sempre que l'interessat faci una declaració expressa de la pèrdua i es comprometi a la seva destrucció immediata en cas d'una eventual recuperació. En cas de canvi de vehicle el titular de la targeta d'usuari haurà de retornar la targeta del vehicle antic en sol·licitar la nova targeta.
8. Ports de les Illes Balears podrà, en qualsevol moment, per motius d'explotació portuària retirar o anul·lar aquestes targetes, procedint a la devolució de l'import rebut en proporció als mesos en què no s'arribi a utilitzar.
9. L'atorgament de la targeta no suposarà, en cap cas, reserva de plaça d'aparcament ni compromís per part de Ports de les Illes Balears de proporcionar aquest servei.

#### **Article 11. Sol·licitud**

Pel cas que s'acordi atorgar targeta d'usuari, s'atorgarà amb validesa igual o inferior al període de vigència de l'autorització per a l'ocupació d'un amarrament, d'acord amb les següents normes:

1. S'atorga al titular un (1) únic distintiu per vehicle.
2. El titular d'una autorització per amarrament haurà de sol·licitar expressament el distintiu i haurà d'abonar la taxa corresponent aportant els originals dels següents documents o, si escau, fotocòpies en els termes contemplats en l'últim paràgraf d'aquest article:
  - a) Imprès normalitzat de sol·licitud degudament emplenat.
  - b) Resguard d'ingrés de la taxa per a formació d'expedient, obertura i tramitació, on consti el nom del sol·licitant.
  - c) Document nacional d'identitat o permís de conducció.
  - d) Permís de circulació del vehicle en el qual ha de figurar la condició de l'interessat com a propietari del vehicle:
    - di. En el supòsit de persones físiques que tinguin la disponibilitat del vehicle, mitjançant contracte de "leasing" o "renting" subscrit al seu nom, han d'aportar còpia del contracte.
    - dii. En el supòsit de persones que tinguin la disponibilitat del vehicle mitjançant contracte de "leasing" o de "renting" subscrit a nom d'una empresa, hauran d'aportar el contracte i l'assegurança del vehicle, havent de constar en tots dos documents com a conductor habitual el sol·licitant, i declaració subscrita pel representant legal de l'empresa en què presti els seus serveis i en la qual es manifesti l'adscripció del vehicle a la seva persona.
    - diii. En el cas que el vehicle fos propietat d'una empresa, i no estigués adquirit pels sistemes referits en el paràgraf anterior, hauran d'aportar l'assegurança del vehicle en el qual consti el sol·licitant com a conductor habitual i certificació de l'empresa propietària en la qual presti els seus serveis, on consti l'adscripció del vehicle al referit sol·licitant, i la seva utilització com a percepció en espècie.
    - div. En tot cas, l'empresa arrendadora haurà d'acreditar la seva facultat per realitzar aquest tipus de contractes, mitjançant l'exhibició de les escriptures de constitució de la societat, on consti, en el seu objecte social, el lloguer de vehicles o l'arrendament financer, així com l'exhibició de l'impost d'activitats econòmiques o certificat de la tributació fiscal per un



d'aquests conceptes.

A més de realitzar les comprovacions que Ports de les Illes Balears consideri necessàries, l'ens públic podrà exigir als interessats que aportin quants documents complementaris estimi convenients per acreditar qualsevol extrem que no quedi degudament justificat.

En cas que el titular de l'autorització d'amarrament en base no disposi de vehicle al seu nom, aquest podrà autoritzar a una altra persona a sol·licitar la targeta d'usuari per a un vehicle.

En el supòsit d'aportar-se fotocòpia dels documents exigits, aquestes han d'estar degudament compulsades, acarats els documents originals per notari, organisme públic o gestor administratiu, constant el segell identificatiu de l'òrgan i la identificació de la persona que la va practicar, així com la data de compulsat, la validesa màxima de la qual és d'un any a partir de la data de la seva expedició.

#### **Article 12. Tiquet d'estacionament**

El tiquet d'estacionament expedit a les zones d'ORA ha d'incloure com a mínim:

1. Data i hora de finalització d'estacionament
2. Import abonat
3. Número de tiquet
4. Logo de Ports de les Illes Balears

#### **Article 13. Targetes especials**

En casos excepcionals i en raó de l'interès públic de l'activitat desenvolupada, Ports de les Illes Balears pot atorgar targetes especials d'horari il·limitat seguint la tramitació en la forma i termini que mitjançant procediment a aquest efecte s'estableixi.

Les targetes especials han de ser concedides mitjançant resolució motivada del vicepresident executiu de Ports de les Illes Balears amb una validesa màxima anual, podent l'ens públic efectuar les comprovacions que, a aquest efecte, estimi oportunes en qualsevol moment o situació.

#### **Article 14. Contingut mínim de les targetes d'usuari i especials**

Les targetes d'usuari i les targetes especials han de contenir, com a mínim, els següents elements:

- a) Logo de Ports de les Illes Balears.
- b) Indicació de tipus de targeta mitjançant el següent text:  
"Targeta usuari ORA" o "Targeta especial ORA" al costat del text  
"Autorització d'estacionament en zona portuària"
- c) Número de la targeta, seguint l'ordre correlatiu d'atorgament ajustat al seguiment administratiu de Ports de les Illes Balears.
- d) Matrícula del vehicle autoritzat.
- e) Data de finalització de validesa.
- f) Nom del port per la qual és vàlida.



## **CAPÍTOL V. CONTROL I VIGILÀNCIA**

### **Article 15. Control i Vigilància**

#### **Article 15.1. Control**

Amb l'objecte de garantir el compliment de les regles de funcionament i, per tant, garantir una adequada rotació de les places d'aparcament, és imprescindible l'establiment d'un control dels vehicles estacionats dotat dels mitjans materials i personals necessaris.

Així mateix, es posaran a la disposició dels usuaris, perquè en prenguin coneixement, les condicions que regulen la zona ORA.

#### **Article 15.2. Vigilància**

Els agents guardamolls i el personal de l'entitat vetllaran pel compliment de les presents normes, comptant per a això, en cas que així s'estableixi, amb el suport de personal assignat específicament per al control de l'estacionament, que tindran plena capacitat d'obrar en tot el relatiu al funcionament del servei.

Les persones encarregades de la vigilància i inspecció denunciaran les infraccions generals de l'estacionament i l'incompliment de les condicions regulades en les ordenances; fent constar la identificació del vehicle, la identitat del denunciat en cas de conèixer-la, lloc, data i hora de la infracció i identificació del denunciador.

Podran adoptar-se les mesures necessàries per a la restitució del domini públic portuari, en els termes previstos en la Llei 10/2005, de Ports de les Illes Balears; podent ordenar la immobilització o retirada d'un vehicle quan es trobi estacionat en zona prohibida, entorpeixi el normal funcionament del servei, romangui estacionat a la zona ORA sense col·locar el distintiu que ho autoritzi o pel triple del temps permès conforme a l'anteriorment establert.

#### **Article 15.3. Exempció de responsabilitat**

Ports de les Illes Balears no respondrà dels danys que puguin produir-se en els vehicles estacionats o dels possibles robatoris, ni dels danys que es poguessin produir als vehicles que s'hagin de desplaçar per aparcament indegut per aquesta operació.

## **CAPÍTOL VI. INFRACCIONS I SANCIONS**

### **Article 16. Infraccions**

1. L'article 97 b) de la Llei 10/2005, de Ports de les Illes Balears tipifica com a infracció lleu, l'aparcament de vehicles fora dels espais destinats per a aquest ús o amb infracció de les condicions o de la senyalització que ho regula. A aquests efectes es considerarà infracció:

- a) Depassar el temps màxim d'estacionament autoritzat.



- b) Depassar el temps màxim d'estacionament assenyalat en el tiquet horari d'aparcament.
- c) Tornar a estacionar una vegada finalitzat el període màxim d'estacionament en un radi inferior a 200 metres del lloc últim d'estacionament abans de transcorregudes quatre (4) hores des de l'hora límit de finalització de l'estacionament anterior que figuri en el tiquet corresponent.
- d) Estacionar sense tiquet o targeta especial.
- e) Utilitzar un tiquet, targeta d'usuari o targeta especial manipulats o falsificats.
- f) Utilitzar un tiquet, targeta d'usuari o targeta especial anul·lada, caducada o invàlida.
- g) Utilitzar la targeta d'usuari o targeta especial una vegada transferida la propietat del vehicle pel qual es va atorgar.
- h) No utilitzar degudament qualsevol de les targetes contemplades en les presents regles.
- i) Incomplir els titulars de les targetes l'obligació de comunicar la transferència del vehicle.
- j) Incompliment d'algun dels requisits en virtut dels quals es va concedir la targeta.

#### **Article 17. Sancions**

1. Per a la imposició de sancions, s'estarà a l'especificat en el Títol V de la Llei 10/2005, de 21 de juny, de Ports de les Illes Balears. Les infraccions previstes en aquesta ordenança se sancionaran amb multa de 60€, podent reduir-se a 36€ en el cas de reconeixement voluntari de la pròpia responsabilitat per part de l'infractor, sempre que ho comuniqui a Ports de les Illes Balears abans de la iniciació del procediment sancionador o en qualsevol moment de la seva tramitació anterior a la notificació de la proposta de resolució.
2. La manipulació o falsificació d'una acreditació d'autorització d'estacionament, a més de la multa corresponent, porta aparellada la inhabilitació de l'infractor per obtenir qualsevol autorització d'estacionament en el termini de dos anys.

#### **DISPOSICIÓ DEROGATÒRIA**

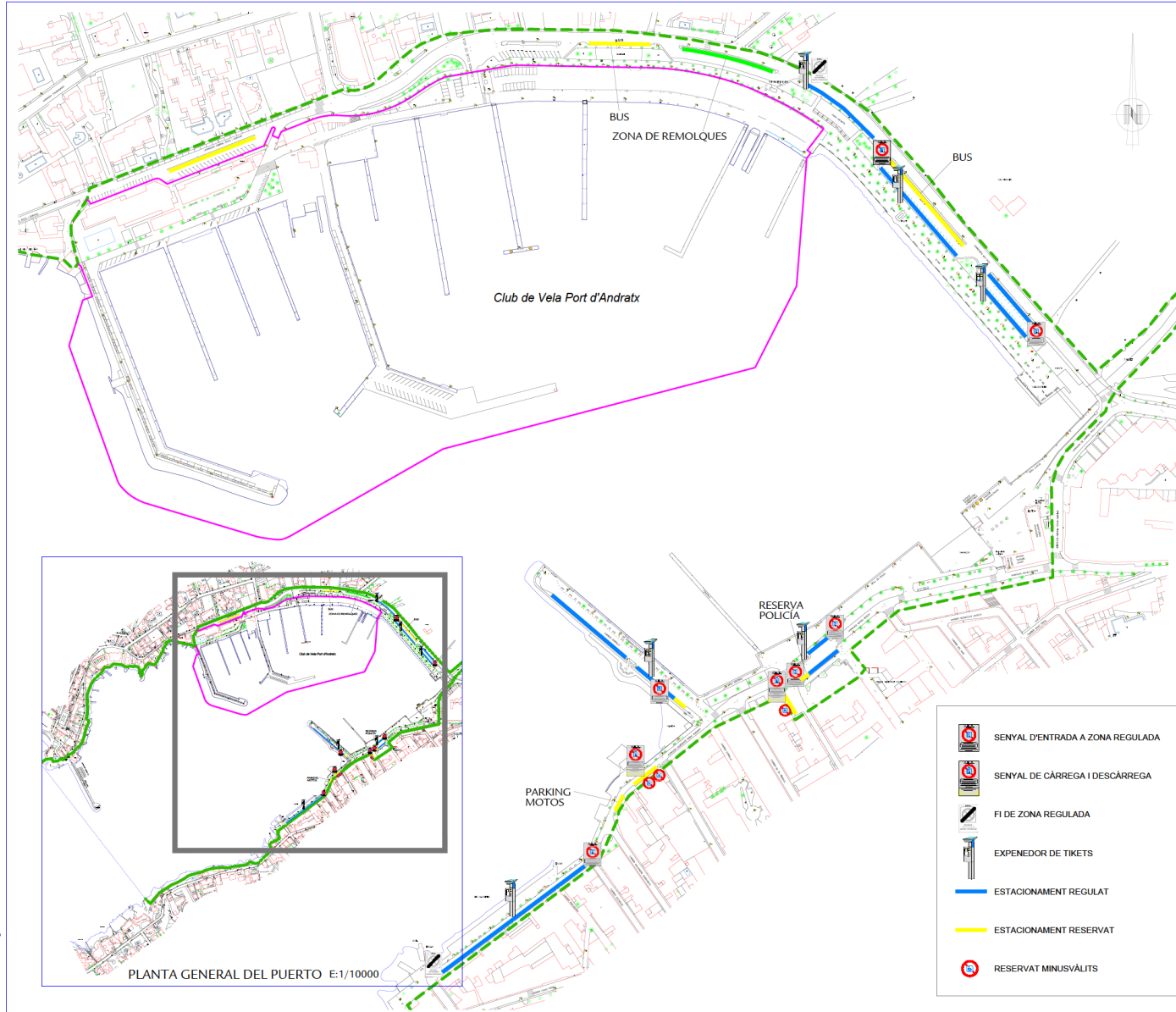
Amb l'aprovació de la present ordenança quedaran derogades les següents ordenances:

1. Ordenança per a l'ordenació i la regulació de l'estacionament tarifats amb horari limitat (ORA) al port de Pollença (BOIB núm. 71, de 19/05/2012).
2. Ordenança per a l'ordenació i regulació de l'estacionament tarifats amb horari limitat (ORA) al port de Sant Antoni de Portmany (BOIB núm. 53, de 20/04/2013) i la seva modificació (BOIB núm. 136, de 03/10/2013).
3. Ordenança per a l'ordenació i la regulació de l'estacionament tarifats amb horari limitat (ORA) al port de Porto Cristo (BOIB núm. 45, de 04/04/2013).
4. Ordenança per a la regulació de l'estacionament tarifats amb horari limitat (ORA) al port d'Andratx (BOIB núm. 47, de 20/04/2017).

#### **DISPOSICIÓ FINAL**

La present Ordenança entrarà en vigor l'endemà de la seva publicació en el BOIB.

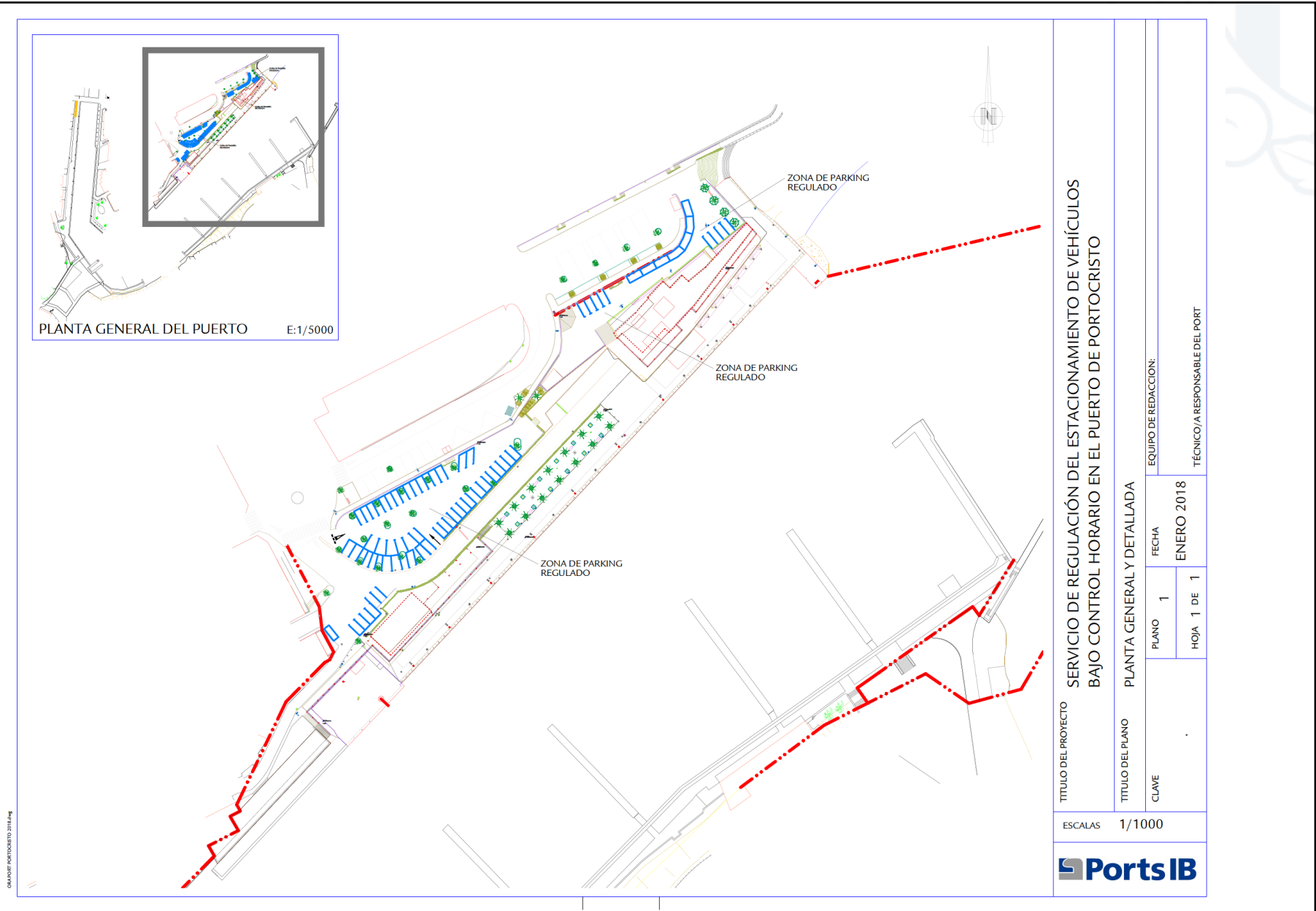




TITULO DEL PROYECTO		SERVICIO DE REGULACIÓN DEL ESTACIONAMIENTO DE VEHÍCULOS BAJO CONTROL HORARIO EN EL PUERTO DE ANDRATX	
TITULO DEL PLANO		PLANTA GENERAL Y DETALLADA	
CLAVE	PLANO	1	EQUIPO DE REDACCION:
	HOJA	1 DE 1	TÉCNICO/A RESPONSABLE DEL PORT
ESCALA:		1/2500	
		FECHA	ENERO 2018



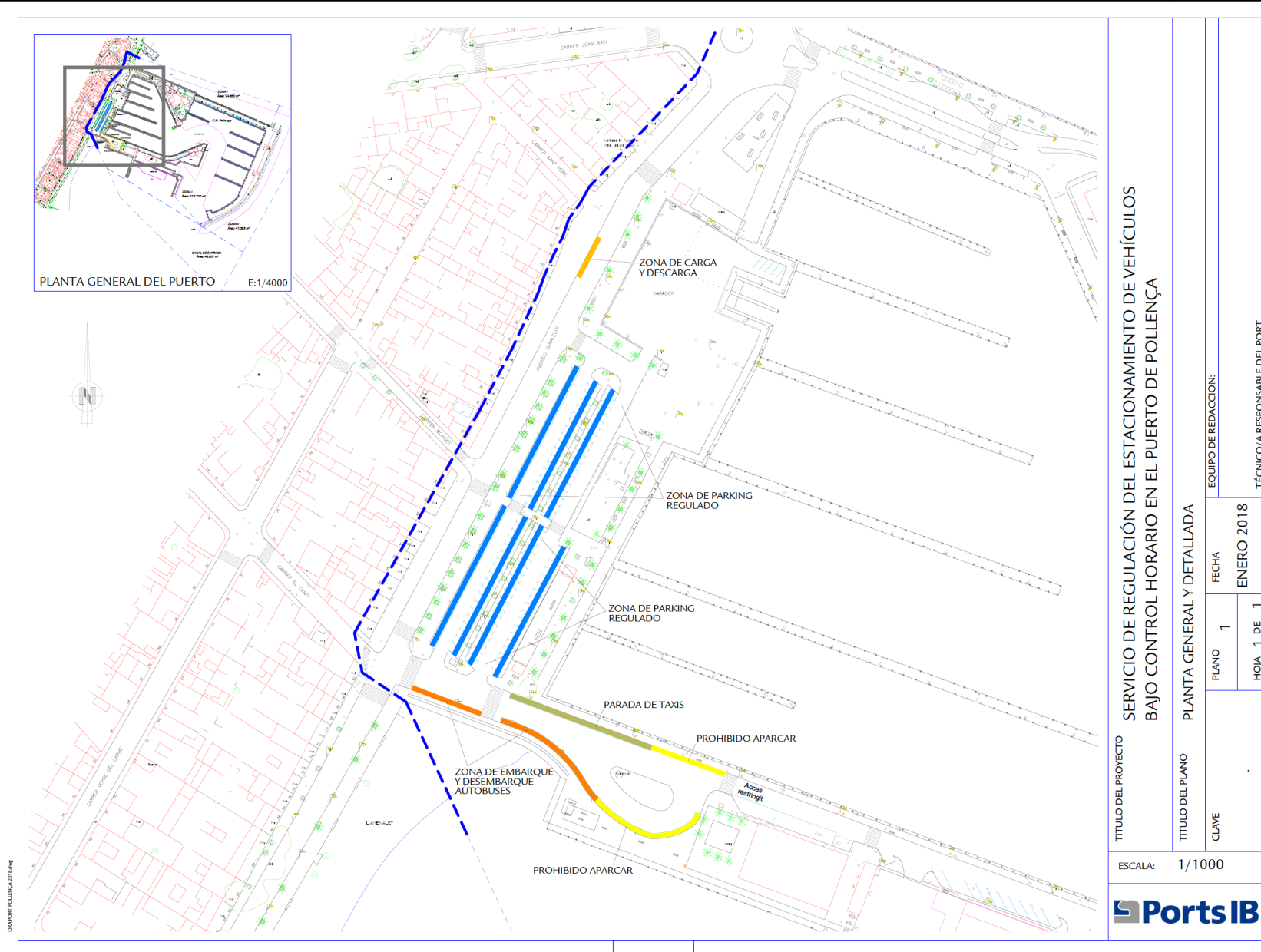
<http://www.caib.es/eboibfront/pdf/ca/2018/20/1000366>



TÍTULO DEL PROYECTO		SERVICIO DE REGULACIÓN DEL ESTACIONAMIENTO DE VEHÍCULOS BAJO CONTROL HORARIO EN EL PUERTO DE PORTOCRISTO	
TÍTULO DEL PLANO		PLANTA GENERAL Y DETALLADA	
CLAVE	PLANO	1	FECHA
	HOJA	1 DE 1	ENERO 2018
		EQUIPO DE REDACCION:	
		TÉCNICO/A RESPONSABLE DEL PORT	







TÍTULO DEL PROYECTO		SERVICIO DE REGULACIÓN DEL ESTACIONAMIENTO DE VEHÍCULOS BAJO CONTROL HORARIO EN EL PUERTO DE POLLENÇA	
TÍTULO DEL PLANO		PLANTA GENERAL Y DETALLADA	
CLAVE	PLANO	1	EQUIPO DE REDACCION:
	HOJA	1 DE 1	TÉCNICO/A RESPONSABLE DEL PORT
FECHA		ENERO 2018	

