

## Secció III. Altres disposicions i actes administratius

### ADMINISTRACIÓ DE LA COMUNITAT AUTÒNOMA CONSELLERIA D'HABITATGE, TERRITORI I MOBILITAT

**5280**

*Resolució de la directora general d'Harmonització Urbanística i Avaluació Ambiental per la qual es formula la declaració d'impacte ambiental del projecte de canvi d'ubicació del centre de transformació, substitució de tram de línia aèria de mitja tensió per línia subterrània i actuacions associades de baixa tensió a la finca Ses Rotes, polígon 4, parcel·la 141, TM d'Esporles (exp. 24A/2025)*

Vist l'informe tècnic amb proposta de resolució de dia 9 de gener de 2026, i d'acord amb l'article 9.1 del Text refós de la Llei d'avaluació ambiental de les Illes Balears aprovat per Decret legislatiu 1/2020, de 28 d'agost, i el punt 8. d) de l'article 2 del Decret 10/2025, de 14 de juliol, pel qual s'estableixen les competències i l'estructura orgànica bàsica de les conselleries de l'Administració de la Comunitat Autònoma de les Illes Balears, i el Decret 13/2025, de 31 de juliol, pel qual es corregeixen els errors detectats en el Decret 10/2025,

#### RESOLC FORMULAR:

#### DECLARACIÓ D'IMPACTE AMBIENTAL

##### 1. Determinació de subjecció a avaluació ambiental i tramitació

D'acord amb l'annex 1, grup 3. Energia, apartat 7, del Text refós de la Llei d'avaluació ambiental de les Illes Balears, seran objecte d'avaluació d'impacte ambiental ordinària els projectes següents:

“Línies de transmissió d'energia elèctrica entre 15 i 66 kV en sòl rústic amb la qualificació d'ANEI o ARIP, espais naturals protegits a l'empara de la Llei 42/2007 i espais de rellevància ambiental de la Llei 5/2005, de 26 de maig, per a la conservació dels espais de rellevància ambiental (LECO), excepte en el cas que siguin línies soterrades per camí existent amb una longitud inferior a 1km.”

##### 2. Descripció del projecte

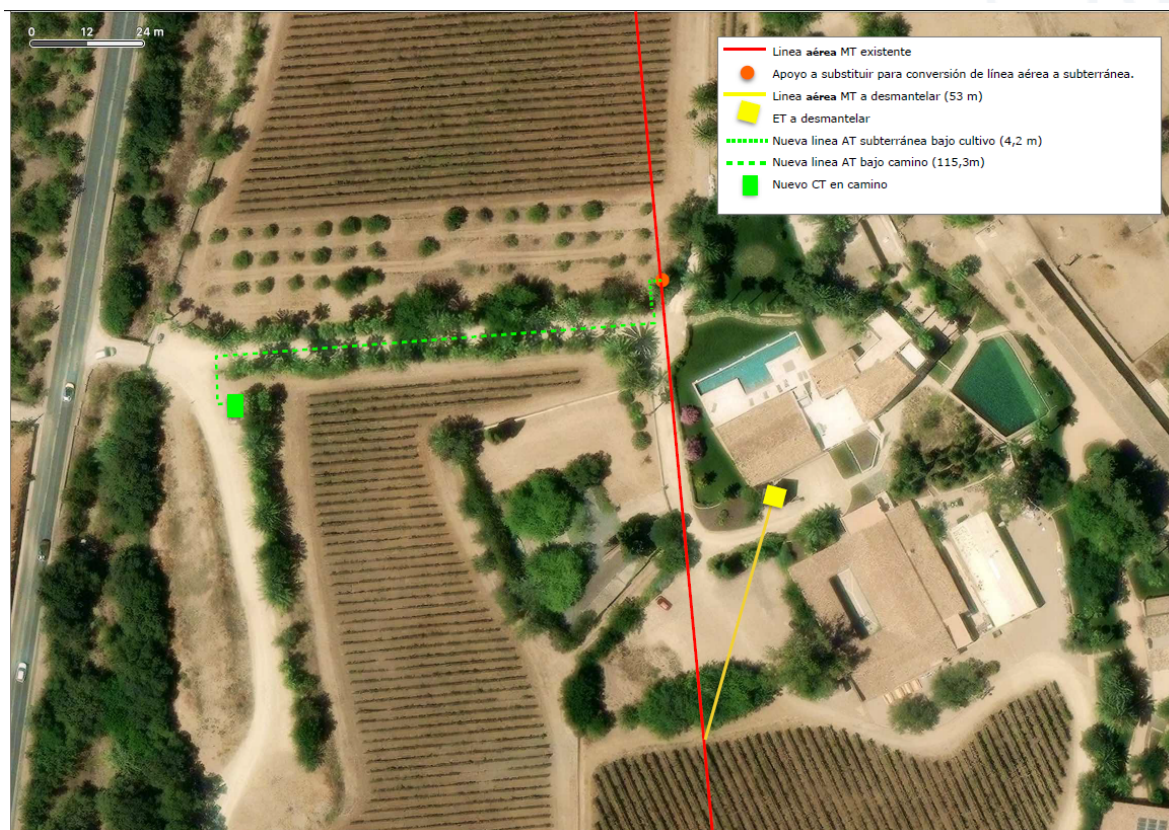
El projecte té per objecte la millora i adequació de la infraestructura elèctrica existent a la finca Ses Rotes, situada al terme municipal d'Esporles, mitjançant el canvi d'ubicació del centre de transformació, la substitució d'un tram de línia aèria de mitja tensió per una línia subterrània, i la realització de les actuacions associades en baixa tensió necessàries per garantir el correcte subministrament elèctric.

Actualment, el subministrament es realitza mitjançant una derivació aèria de mitja tensió (15 kV) que finalitza en un centre de transformació antic ubicat sobre una estructura elevada, amb un notable impacte visual i amb majors riscos associats a la seguretat i a l'avifauna.

El projecte preveu el desmantellament de la línia aèria existent i del centre de transformació actual, així com la seva substitució per una nova línia subterrània de mitja tensió, amb una longitud aproximada de 120 metres, que discorre majoritàriament pel traçat del camí existent d'accés a la finca. Un petit tram del traçat, d'uns 4,2 metres, discorre per sòl agrícola fora de camí, fet que comporta una mínima ocupació temporal del terreny durant la fase d'obres.

Així mateix, s'instal·larà un nou centre de transformació prefabricat, situat a un punt més accessible i integrat paisatgísticament, amb acabats exteriors de pedra per minimitzar l'impacte visual i garantir una millor adaptació a l'entorn rural.

Les actuacions en baixa tensió inclouen la connexió del nou centre de transformació a la xarxa existent, així com les adaptacions necessàries per assegurar la continuïtat i qualitat del subministrament elèctric.



### 3. Resum de l'estudi d'impacte ambiental (EIA)

L'Estudi d'Impacte Ambiental del projecte s'ha elaborat d'acord amb el que estableixen la Llei 21/2013, de 9 de desembre, d'avaluació ambiental, i el Decret legislatiu 1/2020, de 28 d'agost, pel qual s'aprova el Text refós de la Llei d'avaluació ambiental de les Illes Balears. L'avaluació s'ha tramitat mitjançant el procediment ordinari, atès que una part del traçat de la nova línia subterrània discorre fora de camí existent.

L'estudi no planteja alternatives globals de localització, ja que el projecte té com a objectiu la millora d'una infraestructura elèctrica existent i es desenvolupa íntegrament dins l'àmbit de la finca Ses Rotes i del seu camí d'accés. Tant el traçat de la línia com la ubicació del nou centre de transformació venen determinats per la configuració de la xarxa elèctrica existent i per criteris tècnics de subministrament i seguretat.

Tot i això, l'EIA analitza alternatives tècniques relacionades amb la solució de subministrament elèctric, comparant el manteniment de la línia aèria existent amb la seva substitució per una línia subterrània, així com l'alternativa de mantenir el centre de transformació actual enfront del seu desmantellament i reubicació en una nova caseta prefabricada.

En primer lloc, s'analitza l'alternativa 0, consistent a no executar el projecte. Aquesta opció implicaria mantenir la línia aèria de mitja tensió i el centre de transformació existent, amb la persistència de l'impacte visual, una major exposició a incidències i el manteniment del risc per a l'avifauna. Per aquests motius, l'alternativa 0 es descarta.

L'alternativa seleccionada preveu el desmantellament de la línia aèria existent i del centre de transformació actual, i la seva substitució per una nova línia subterrània de mitja tensió, amb una longitud aproximada de 120 metres, que discorre majoritàriament pel camí existent, amb un tram molt reduït, d'uns 4,2 metres, fora de vial, en sòl agrícola. El projecte inclou la instal·lació d'un nou centre de transformació prefabricat, situat en un punt més accessible i integrat en l'entorn.

L'EIA identifica i avalua els impactes potencials del projecte sobre el medi físic, biòtic i socioeconòmic. Durant la fase d'obres, els impactes previstos són temporals, localitzats i de baixa intensitat, principalment associats a l'excavació de la rasa, el moviment de terres, la generació de pols i soroll, la producció de residus d'excavació i de demolició, i l'afecció puntual al sòl agrícola en el tram fora de camí. Aquests impactes es consideren reversibles.

En la fase d'explotació, el projecte suposa una millora ambiental respecte a la situació actual, ja que l'eliminació de la línia aèria comporta la desaparició de l'impacte visual associat i la reducció del risc d'electrocució i col·lisió d'aus, així com una millora general de la seguretat i fiabilitat del subministrament elèctric.



L'estudi estableix un conjunt de mesures preventives i correctores, entre les quals destaquen:

- Delimitació i control de l'àmbit d'obres.
- Gestió adequada dels residus d'excavació i de demolició, amb lliurament a gestor autoritzat o reutilització a la finca.
- Mesures de control de pols i sorolls durant l'execució.
- Restauració del terreny i reposició del camí un cop finalitzades les obres.
- Aplicació de mesures de protecció de l'avifauna durant el desmantellament de la línia aèria existent.
- Integració paisatgística del nou centre de transformació.

El projecte incorpora un Programa de Vigilància Ambiental que defineix el seguiment de les mesures proposades durant la fase d'obres i garanteix el control dels impactes detectats.

En conjunt, l'Estudi d'Impacte Ambiental conclou que el projecte és ambientalment viable, sempre que s'apliquin les mesures preventives, correctores i de vigilància establertes i es compleixin les condicions que determini la corresponent Declaració d'Impacte Ambiental.

#### **4. Tràmit d'informació pública i consultes a les administracions públiques afectades i persones interessades**

##### **Informació pública**

L'expedient va ser sotmès al tràmit d'informació pública mitjançant la inserció d'edictes en el Butlletí Oficial de les Illes Balears núm. 25 de dia 20-02-2024. No consta presentada cap al·legació.

L'Ajuntament d'Esporles va enviar consulta al Servei de Gestió del Domini Públic Hidràulic de la Direcció General de Recursos Hídrics en data 26/11/2024. En el moment de redactar el present informe no s'ha rebut resposta.

Tot i haver-se fet una única consulta per part de l'òrgan substantiu, l'òrgan ambiental considera, atesa la magnitud del projecte, que no són necessàries més consultes.

#### **5. Elements significatius de l'entorn del projecte**

L'àmbit on se situa el projecte correspon a la finca Ses Rotes, al terme municipal d'Esporles, i es localitza íntegrament en sòl rústic, en un entorn de caràcter agrari i forestal propi de la Serra de Tramuntana. L'actuació es desenvolupa majoritàriament sobre el camí d'accés existent a la finca, amb una afecció molt puntual fora de vial, fet que limita l'ocupació de sòl i la transformació de l'entorn.

L'àmbit forma part d'una finca rústica amb usos agrícoles, envoltada d'espais naturals i zones de conreu, configurant un paisatge rural tradicional. No consta la presència d'edificacions catalogades ni d'elements de patrimoni cultural o etnològic afectats directament per les actuacions previstes.

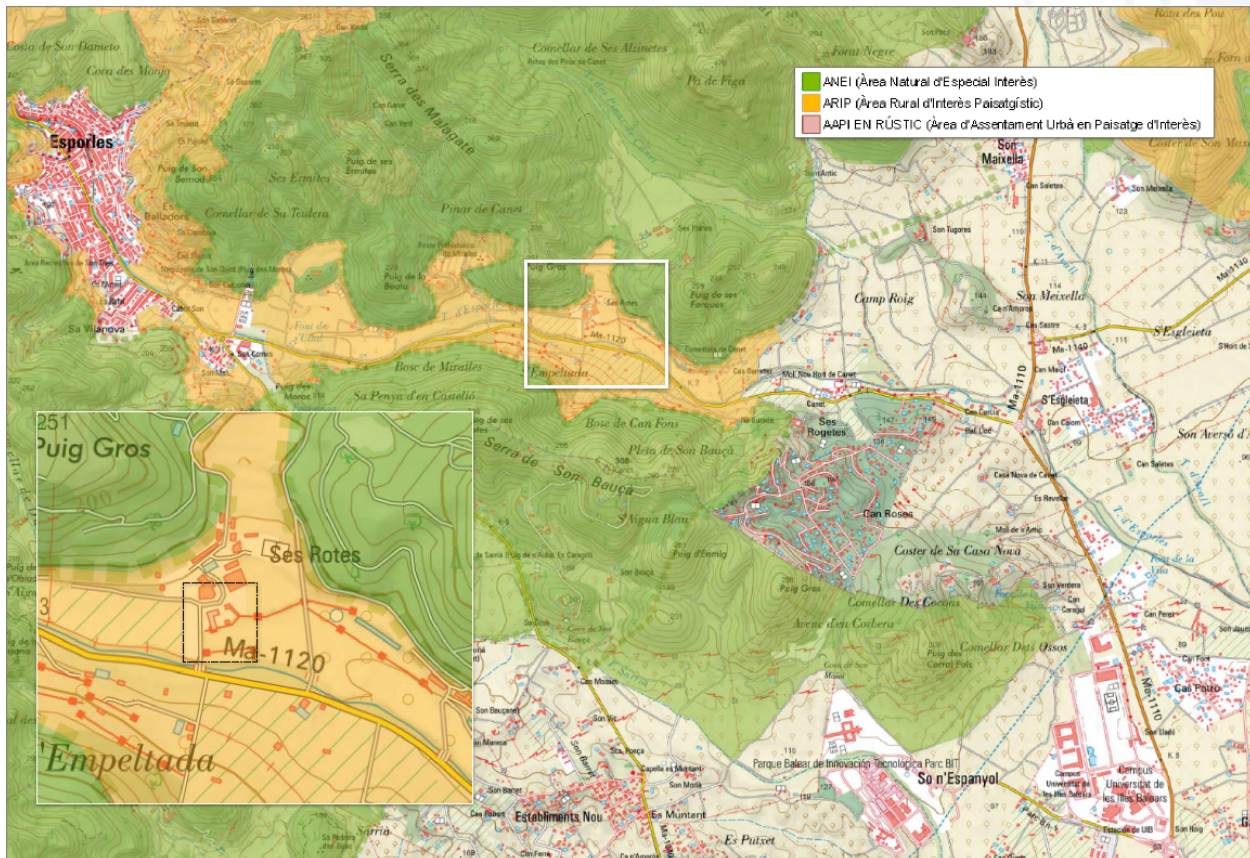
La vegetació de l'entorn és la pròpia del medi rural, amb presència de conreus, zones obertes i masses forestals properes. El traçat del projecte evita l'afecció directa a la vegetació natural, ja que la nova línia subterrània discorre principalment per terrenys ja alterats pel pas del camí existent. No s'identifica la presència d'hàbitats d'interès comunitari dins l'àmbit d'afecció directa del projecte.

Pel que fa als recursos hídrics, no hi ha cursos d'aigua permanents ni masses d'aigua superficials dins l'àmbit d'actuació. La zona presenta un nivell de la vulnerabilitat a la contaminació d'aqüífers moderat. L'afecció al sòl és de caràcter temporal i molt localitzada, limitada a l'execució de la rasa necessària per al soterrament del cablejat.

Quant a la fauna, l'entorn correspon a un medi rural on és habitual la presència d'avifauna associada a zones obertes i forestals. La línia elèctrica aèria existent constitueix actualment un element potencial de risc per a les aus, risc que es veu reduït amb l'execució del projecte, atès que el soterrament de la línia elimina la possibilitat de col·lisió i electrocució. No consta la presència d'espècies protegides afectades directament per les actuacions.

La zona està inclosa dins Àrea Rural d'Interès Paisatgístic, es a dir, espais transformats majoritàriament per activitats tradicionals. Des del punt de vista paisatgístic, l'entorn presenta els valors propis del paisatge rural de la Serra de Tramuntana, amb predomini d'elements tradicionals com camins, conreus i edificacions rurals disperses. El projecte suposa una millora de la integració paisatgística, ja que elimina la línia aèria existent i preveu la instal·lació d'un nou centre de transformació prefabricat amb acabats integrats en l'entorn.

Finalment, des d'un punt de vista socioeconòmic, l'àmbit es troba vinculat a una finca amb activitat agrària, sense presència de població resident en l'àmbit immediat del projecte. L'accessibilitat a la zona es realitza mitjançant camins rurals existents, sense necessitat de crear noves infraestructures viàries, i el projecte no genera afeccions significatives sobre els usos del sòl ni sobre les activitats econòmiques existents.



## 6. Consideracions tècniques

1 El projecte analitzat correspon a una actuació de millora d'una infraestructura elèctrica existent, que consisteix en la substitució d'un tram de línia elèctrica aèria per una línia subterrània, així com en la retirada d'un centre de transformació obsolet situat en un torrassa, amb l'objectiu de reduir l'impacte visual, millorar la seguretat de la instal·lació i minimitzar els riscos associats a l'avifauna i al paisatge.

2 Des del punt de vista del traçat, la solució adoptada aprofita majoritàriament el camí existent, limitant l'ocupació de sòl rústic a un tram molt reduït de 4 metres sota cultiu, fet que minimitza l'afecció territorial i ambiental. Aquesta ocupació puntual no comporta la pèrdua de recursos ambientals d'interès, atès que la vegetació afectada és herbàcia, associada a l'activitat agrícola i plenament recuperable un cop finalitzades les obres.

3 Tot i localitzar-se en sòl rústic amb la qualificació d'ARIP, i dins àrees de protecció d'avifauna contra l'electrocució, la solució tècnica escollida és adequada des del punt de vista ambiental, ja que la supressió del tram aeri redueix el risc d'electrocució i col·lisió d'aus. A més, el nou suport necessari per a la connexió subterrània incorpora mesures de protecció específiques d'acord amb el que estableix el Reial decret 1432/2008, complint la normativa vigent en matèria de protecció de l'avifauna.

4 Pel que fa als aspectes paisatgístics i patrimonials, el desmantellament del torrassa existent i la seva substitució per un centre de transformació en caseta folrada de pedra, separat de les cases catalogades, suposa una millora paisatgística sobre els valors patrimonials de les edificacions de Ses Rotes.

5 Des d'un punt de vista hidrològic i de riscos, l'actuació es situa en zona inundable en tramitació no ARPSI (zones amb risc potencial significatiu d'inundació), i zona potencialment inundable segons el planejament hidrològic vigent. La tipologia de l'actuació —línia subterrània i caseta de transformació— no interfereix amb la lliure circulació de les aigües ni incrementa el risc preexistent per a les persones o els béns. Tampoc s'identifiquen riscos associats a incendis forestals, erosió, desprendiments o esclavissaments.

6 Durant la fase d'obres, els impactes previstos deriven principalment dels moviments de terres, l'excavació de la rasa, el trànsit de maquinària i la generació de residus d'excavació i demolició. Aquests impactes es consideren temporals, reversibles i de baixa magnitud, i queden limitats a l'àmbit de l'actuació i al període d'execució. La gestió diferenciada dels residus —amb reutilització dels materials d'excavació a la finca i lliurament dels residus de demolició a gestor autoritzat— és tècnicament adequada.

7 En fase d'explotació, la infraestructura subterrània no genera afeccions significatives sobre el medi físic, biòtic ni socioeconòmic, no incrementa el consum energètic ni les emissions associades, i no es considera vulnerable davant el canvi climàtic.

<https://www.caib.es/eboibfront/pdf/ca/2026/67/1220420>





8 Finalment, el projecte incorpora mesures ambientals i un pla de vigilància proporcionats a la seva naturalesa i magnitud, que poden ser gestionats pel director facultatiu de l'obra, sense necessitat d'auditoria ambiental externa.

### Conclusions de la declaració d'impacte ambiental

**Primer.** Es formula la **declaració d'impacte ambiental favorable** del projecte de canvi d'ubicació del centre de transformació, substitució de tram de línia aèria de mitja tensió per línia subterrània i actuacions associades de baixa tensió a la finca Ses Rotes, polígon 4, parcel·la 141, TM d'Esporles, atès que previsiblement no es produiran impactes adversos significatius sobre el medi ambient, sempre que es compleixi amb les mesures correctores i preventives previstes a l'estudi d'impacte ambiental signat pel biòleg Angel Maria Pomar Goma i l'ambientòloga Clara Fuertes Salom, en data juny de 2023 i els condicionants següents:

- Atès que la zona presenta un nivell de la vulnerabilitat a la contaminació d'aqüífers moderat, s'atendrà al que disposa l'art. 2.1.c) del Decret llei 1/2016, de 12 de gener, de mesures urgents en matèria urbanística: «Durant l'execució de les obres, s'han d'adoptar les màximes precaucions per evitar l'abocament de substàncies contaminants, incloses les derivades del manteniment de les maquinàries».

**Segon.** Es publicarà la present declaració d'impacte ambiental al Butlletí Oficial de les Illes Balears, d'acord amb el que disposa l'article 41.3 de la Llei 21/2013, de 9 de desembre, d'Avaluació Ambiental.

**Tercer.** La declaració d'impacte ambiental perdrà la seva vigència i cessarà en la producció dels efectes que li són propis si, una vegada publicat en el BOIB, no s'hagués procedit a l'inici de l'execució del projecte en el termini màxim de sis anys des de la publicació, d'acord amb el que disposa l'article 21 bis del Text refós de la Llei d'avaluació ambiental de les Illes Balears.

**Quart.** La declaració d'impacte ambiental no serà objecte de cap recurs, sense perjudici del que, si és el cas, escaigui en via administrativa o judicial davant de l'acte d'autorització del projecte, d'acord amb el que disposa l'article 41.4 de la Llei 21/2013.

**Cinquè.** Aquesta resolució s'emet sense perjudici de les competències urbanístiques, de gestió o territorials de les administracions competents i de les autoritzacions o informes necessaris per a l'aprovació.

*(Signat electrònicament: 13 de gener de 2026)*

**La directora general d'Harmonització Urbanística i Avaluació Ambiental**

Maria Paz Andrade Barberá

