

Secció III. Altres disposicions i actes administratius

CONSELL INSULAR DE FORMENTERA

10882 *Incoació de l'expedient per declarar Bé d'Interès Cultural el molí d'en Botigues*

Es fa públic que el Ple del Consell Insular de Formentera, en sessió ordinària celebrada l'1 d'octubre de 2021, va adoptar el següent acord:

1. Incoar l'expedient 2021/5596, promogut pel Consell Insular de Formentera, per declarar el molí d'en Botigues bé d'interès cultural en la categoria de monument. La seua descripció i localització es recullen a l'annex.
2. Publicar aquest acord en el Butlletí Oficial de les Illes Balears (BOIB), en el Butlletí Oficial de l'Estat (BOE) i notificar-lo al Govern de les Illes Balears.
3. Comunicar aquest acord al Registre de Béns d'Interès Cultural de les Illes Balears.
4. Inscriure l'acord en el Registre Insular de Béns d'Interès Cultural de Formentera.
5. Continuar la tramitació de l'expedient d'acord amb el que estableixen les disposicions legals vigents.

ANNEX

DECLARACIÓ DEL MOLÍ D'EN BOTIGUES COM A BÉ D'INTERÈS CULTURAL.

MEMÒRIA DESCRIPTIVA

1. Antecedents i justificació

En el Registre de Béns d'Interès Cultural de l'Estat consta que l'any 1989 es va iniciar la declaració del molí d'en Botigues com a bé d'interès cultural juntament amb la resta de molins de Formentera, amb anotació preventiva ARI-51-0006866-00000 i data d'incoació de 27 de desembre de 1989 (BOE núm. 17, de 19 de gener de 1990), però no es va completar la tramitació i, en conseqüència, la protecció no va arribar a fer-se efectiva.

Per acord del Ple del Consell Insular de Formentera de 30 de setembre de 2010 es va aprovar el Catàleg del patrimoni cultural de Formentera, com a part integrant del Pla Territorial Insular de Formentera (Normes subsidiàries), en el qual es va incorporar el molí d'en Botigues amb el codi AT-M-001 (fitxa núm. 679) i grau de protecció A. Les sigles AT fan referència a "arquitectura tradicional" i M a "molins".

Per altra banda, el molí també queda situat dins de l'entorn de protecció de grau 4 del conjunt històric del Pilar de la Mola, d'acord amb el plànol 1.5.03 del Pla Territorial Insular de Formentera. Resta fora del límit de dit entorn de protecció l'extrem sud-oest del cintell, fet que deriva de la delimitació inicial del conjunt històric aprovada el 1996, consistent en una àrea circular de 250 m de radi des del centre de l'església del Pilar de la Mola.

El Pla insular de gestió del Patrimoni Cultural de Formentera 2020-2021, aprovat definitivament pel Ple del Consell Insular de Formentera el 29 de maig de 2020 (BOIB núm. 103/2020 de 6 de juny), inclou el molí d'en Botigues com a element prioritari a l'hora de declarar nous bens d'interès cultural (actuació 3.2.2.1).

L'altre element prioritari del dit Pla insular de gestió és el molí Vell de la Mola, el qual ja va ser declarat bé d'interès cultural en la tipologia de monument en data 29 de novembre de 2019 (BOIB núm. 170, de 19 de desembre de 2019, Registre insular de béns d'interès cultural núm. 26).

La importància patrimonial del molí d'en Botigues queda per tant reflectida en l'esmentat Catàleg del patrimoni cultural de Formentera amb l'assignació del grau de protecció A, com s'ha dit, que és el màxim dins el Catàleg, i en la voluntat, expressada en el Pla insular de gestió esmentat, de procedir a la seua declaració de Bé d'interès cultural, que és la màxima protecció patrimonial existent.

El molí d'en Botigues constitueix un element rellevant del patrimoni etnològic de Formentera. És un dels set molins de vent fariners que en el seu moment existiren a l'illa i conserva part de la mecànica que permetia moldre el gra i convertir-lo en farina. Es tracta, per tant, d'un exemplar molt representatiu de la tipologia de molí fariner de vent juntament amb els altres cinc molins d'aquest tipus que encara existeixen a l'illa (molí Vell, molí de ses Roques, molí d'en Teuet, molí d'en Mateu i molí d'en Jeroni).



Tenint en compte aquests fets, es considera suficientment justificat que el molí d'en Botigues es protegeixi mitjançant la figura de bé d'interès cultural.

2. Fonaments legals

L'article 66.1 de la Llei 12/1998, de 21 de desembre, del patrimoni històric de les Illes Balears, defineix els béns immobles de caràcter etnològic com "les edificacions, les instal·lacions, les parts o els conjunts d'aquestes, el model dels quals és expressió de coneixements adquirits, arrelats i transmesos consuetudinàriament i l'estil dels quals s'acomoda, en conjunt o parcialment, a una classe, tipus o forma arquitectònics utilitzats tradicionalment per les comunitats o grups de persones".

L'article 5 de la mateixa Llei defineix la categoria de bé d'interès cultural (BIC) com a figura de màxima protecció patrimonial, adequada per protegir aquells elements més destacats del patrimoni cultural, mentre que en els articles 7-13 s'estableix el procediment de la declaració.

Per la seua banda, l'article 92.2 estableix que és competència dels diferents consells insulars "la iniciació, la incoació, la instrucció i la resolució dels procediments de declaració de béns d'interès cultural, de béns catalogats i d'espais d'interès arqueològic i paleontològic".

El reglament orgànic de funcionament del Consell Insular de Formentera, a l'article 170.1.2.a), determina que és competència de la Comissió Tècnica Assessora d'Urbanisme, Ordenació del Territori, Patrimoni Històric i Activitats (CTA), entre d'altres, "informar els expedients de declaració de béns d'interès cultural i béns catalogats per a la seva resolució pel Ple del Consell".

3. Descripció

3.1. Denominació i localització

El bé que es proposa protegir es coneix com el molí d'en Botigues, molí d'en Pep Botigues o molí Nou, immoble que es troba recollit com a element AT-M-001 del Catàleg del patrimoni cultural de Formentera (fitxa núm. 679). Es troba situat a la venda de sa Talaiassa, parròquia del Pilar de la Mola, dins de la parcel·la cadastral núm. 85 del polígon 14 de Formentera. El centre del molí en qüestió es troba al punt corresponent a les coordenades UTM (31N ETRS89): X= 374312, Y= 4280801.

3.2. Tipus de bé

En el Catàleg del patrimoni cultural de Formentera el molí d'en Botigues es troba dins de la categoria d'arquitectura tradicional i, més concretament, com a molí fariner. Tenint en compte les característiques d'aquesta edificació, es considera que la tipologia més escaient de les previstes a l'article 6 de la Llei 12/1998, de 21 de desembre, del patrimoni històric de les Illes Balears, és la de monument, definida com a "edifici, obra o estructura arquitectònica i/o d'enginyeria d'interès històric, artístic, arquitectònic, arqueològic, historicoindustrial, etnològic, social, científic o tècnic. A la declaració de monument podran incloure's els béns mobles, les instal·lacions i els accessoris que s'assenyalin expressament, sempre que l'edifici, l'obra o l'estructura constitueixin una unitat singular".

3.3. Descripció

El molí d'en Botigues de la Mola consta d'una torre cilíndrica feta de mur de pedra de doble filada referit completament i emblanquinat tant per la cara exterior com per l'interior. Presenta dues portes d'accés confrontades, una orientada a ponent i l'altra a llevant, a més de dos finestrons a la meitat superior de l'edificació. L'interior del molí estava compartimentat en tres nivells. L'inferior, amb paviment de rajola ceràmica quadrada, és l'espai on es troben les dues portes d'accés. Aquesta planta baixa es troba un poc més elevada que la cota del cintell. Just vora la porta de llevant, entrant a l'esquerra, comença una escala feta de graons de carreus de pedra maresa inserits en el mur. A través d'aquesta escala s'accedeix a l'empostat, que és el nivell mitjà, suportat per un forjat de bigues de savina, que es conserven, al contrari de les taules que formaven aquest empostat. En ell es deixaven els sacs que anaven recollint la farina que s'obtenia del procés de moldre. Si es continua l'ascens per l'escala s'arriba al nivell superior, del qual es conserven les dues jàssenes de fusta que sostenien tot el mecanisme del molí, i una tercera adossada al mur; en aquest espai es duia a terme el procés de la molta.

Al voltant de la torre es troba el cintell, una plataforma o mota de planta circular anivellada continguda per murs de pedra lligada amb argamassa, excepte el seu sector sud que és de factura recent, fruit d'una reparació. El murs de la torre es troba coronat pels congrenys ja que no es conserva la caperulla i tant l'arbre com la roda es desmuntaren fa un temps. Més endarrere s'havien perdut les antenes, es veneren les moles i en el mateix moment es degué desmuntar la tremuja i altres parts de la maquinària, que no s'han conservat.

Es conserven diverses imatges del molí amb les antenes en estat plenament operatiu (Arxiu d'Imatge i So del Consell Insular de Formentera, fotografies del fons Rafael Bataller, així com a fotografies d'Alan Lomax preses l'any 1952), però una vegada que el molí va deixar de moldre, cap a 1950, poc després li varen llevar les antenes, deixant només l'arbre i la caperulla coberta de càrritx (*Ampelodesma mauritanica*)

L'aprofitament de l'energia eòlica es duia a terme mitjançant les veles que s'estenien a sobre dels velerons o barres de fusta que conformaven l'engraellat de les planxades. Aquestes, al mateix temps, es trobaven sostingudes per les antenes i les antenes unides als antenals, que eren les

barres també de fusta que travessaven la part exterior de l'arbre. L'arbre, fet d'una soca de fusta de secció considerable, era l'eix que, mogut pel vent captat per les veles amb el suport de les planxades i les antenes, transmetia moviment als mecanismes de l'interior del molí. A l'extrem exterior de l'arbre s'hi encastava el bou, un pal de fusta que acaba amb el cap de bou, peça amb baules metàl·liques que servien per fermar-hi els cabestres (les cordes que van fins a l'extrem de l'antena o nas de l'antena) i les borines o vents (les cordes que, de dues en dues, van de banda a banda de les planxades per mantenir la inclinació adequada d'aquestes).

El mecanisme s'accionava per la rotació de l'arbre. Aquest, en el seu tram interior, tenia la roda (peça gran de fusta de forma circular amb dents denominades pintes) que engranava amb els braços de la llanterna. Era en aquest punt on la rotació inicial sobre l'eix inclinat 15° sobre l'horitzó es traslladava a l'eix vertical de la llanterna i immediatament es transmetia a les moles.

Les dues moles, la de davall i la de damunt, generalment fetes amb pedra molt dura i abrasiva, no s'han conservat perquè, segons testimoni de la propietària actual, quan el molí va deixar de moldre a partir de 1950, varen ser venudes a la farinera de Can Nebot, Sant Josep de sa Talaia, Eivissa.

Aquestes moles es disposaven sobre el banc, estructura de fusta ubicada entre dues jàssenes del forjat. Tot indica que, com en el molí Vell i els altres, la separació entre les dos moles era regulable, en funció de com es volia obtenir la farina, i es graduava mitjançant un sistema de palanca denominat romana.

Per tal de poder orientar les antenes en funció de la direcció del vent, la caperulla era giratòria gràcies als congrenys, dos cercols d'igual diàmetre interior, fets de diferents peces de fusta, que coronen el perímetre de la torre per la seua part interior. El congreny de davall és fix i incorpora a la part superior una sèrie de taquets de fusta també fixos denominats cadells, sobre els quals descansa i llisca el congreny de damunt. Per fer facilitar aquesta mobilitat, les superfícies que entraven en contacte es mantenien convenientment lubricades amb seu. El moviment del congreny de damunt s'aconseguia per mitjà dels pern de ferro que s'introduïen als forats regularment disposats a la cara interior dels dos congrenys i, fent palanca amb una peça llarguera de ferro, justament anomenada palanca, s'aconseguia fer lliscar la caperulla i orientar-la a conveniència. Per fixar-la en l'orientació desitjada es frenava passant una altra peça de ferro, anomenada cadena, que lligava un pern del congreny de damunt amb un del congreny de davall.

Quan el molí es trobava en descans, per assegurar les antenes i evitar que el vent pogués fer-les malbé, es fermaven unes cordes als nassos de les antenes i a les estaques fixes inserides amb tal fi a la paret exterior del cintell i a la part baixa de la mateixa torre.

3.4. Delimitació del bé d'interès cultural

L'objecte de la protecció mitjançant la figura de bé d'interès cultural és la totalitat de l'edifici conegut com a molí d'en Botigues, d'acord amb la descripció efectuada en el punt anterior. Inclou l'estructura de fàbrica pròpiament dita (la torre i el cintell), així com totes aquelles parts de fusta, pedra i metall, conservades in situ.

3.5. Pertinences o accessoris del bé

S'estableixen com a pertinences o accessoris del bé tots els mecanismes i peces que formaven part del seu mecanisme original i que actualment es troben desplaçades, com ara l'arbre i la roda. No s'estableixen béns mobles vinculats al molí d'en Botigues.

3.6. Delimitació de l'entorn de protecció

S'estableix, com a entorn de protecció del BIC, una àrea poligonal irregular al voltant del molí que garanteix la preservació dels seus valors com a element patrimonial de caràcter etnològic amb una relació molt estreta amb el medi físic en el qual es va construir. Aquest entorn de protecció, que apareix representat gràficament al final d'aquesta memòria, està format pel conjunt de parcel·les cadastrals del polígon 14 núm. 85, 132, 523, 524, 525, 526, 542, 541, 77 i 451 (o part d'elles) que es troben més pròximes al molí. Els límits d'aquest entorn de protecció coincideixen majoritàriament amb elements que configuren el paisatge, com ara camins antics d'ús públic, parets de pedra seca o viarans consolidats, mentre que en els casos restants s'han fet servir les delimitacions de les parcel·les cadastrals.

La delimitació de l'entorn de protecció s'ha efectuat a partir de la valoració combinada dels paràmetres següents: les visuals cap al molí, l'orografia del terreny, el grau d'alteració de l'entorn, les visuals des del molí i el mateix parcel·lari.

4. Memòria històrica

Almenys des del segle XVIII fins a passada la meitat del segle XX el conreu més important a Formentera va ser el cerealístic, especialment de blat i ordi. Al final de la dècada dels quaranta del segle XX es dedicava al seu conreu un 57% del sòl cultivat a l'illa (Vilà Valentí, 1985: 32). Mentre que el blat ha constituït sempre l'element bàsic per a l'alimentació de la població, l'ordi es destinava més aviat als animals, tot i que davant l'escassetat de blat també s'utilitzava per a l'aliment de les persones, bé fos combinat amb el blat o tot sol.

En aquest context productiu els molins esdevenien un element imprescindible per transformar el gra en farina, que era l'ingredient bàsic per

elaborar el pa. Datades en el segle XVIII, existeixen referències documentals als molins de sang que s'havien construït a algunes cases (Marí Cardona, 1994: 155). Dins de la mateixa centúria, però, també apareixen les primeres referències a tres molins fariners de vent: el molí d'en Teuet, el molí Vell de la Mola i el molí de ses Roques. El segle XIX es construïren quatre molins més: el molí d'en Mateu, el molí d'en Jeroni, el molí d'en Simó i, acabant la centúria, el molí d'en Botigues.

Segons els testimonis orals recollits per J. Marí Cardona (1973: 37; 1993: 93), el molí d'en Botigues es va inaugurar un 8 de setembre, sembla que de l'any 1893. En tot cas, com s'ha dit, la seua construcció data del final del segle XIX.

J. Marí Cardona ja va afirmar el que li havien transmès que l'arbre, en el seu origen, havia estat fet "de fusta poc consistent, i els seus desperfectes ocasionaven sovent la ruïna de les antenes" (Marí Cardona, 1993: 93). Aquest defecte d'origen juntament amb el començament de la mecanització del procés de moltura, varen causar l'abandó de l'ús del molí en la dècada dels cinquanta del segle XX.

5. Estat de conservació

El molí d'en Botigues es troba eixorellat, sense antenes, des de la dècada de 1950. Gràcies a diverses fotografies, es pot observar encara complet. Així, es conserven diverses fotografies preses el 1952 per Alan Lomax (<https://archive.culturalequity.org/node/1008>) i també l'Arxiu d'Imatge i So del Consell Insular de Formentera, custodia fotografies del fons Rafael Bataller Giralt (núm. 14535, 14549 i 14593), pintor que va visitar Formentera per primera vegada l'any 1956.

La torre, totalment referida i emblanquinada, conserva bé la seua fàbrica i també el cintell, tot i que el seu mur està refet en la seua part sud. Els murs es troben en bon estat i no presenten indicis de patologies estructurals excepte algunes pèrdues per erosió que han de ser tractades convenientment.

Les bigues de l'empostat són de pi i es troben en estat dolent. Les tres jàssenes de la part superior són també de pi i presenten evidències de presència de xilòfags i fongs, per la qual cosa necessiten d'un tractament de restauració adient.

La fusteria original de les portes d'entrada es troba en estat regular per deshidratació de la fusta, però pot ser recuperada amb un tractament de restauració adient.

Els congrenys, potser de fusta d'alzina, es troben afectats per la seua exposició a la intempèrie, especialment deshidratació, però sembla que amb un tractament de restauració adient poden ser recuperats.

Les peces de ferro conservades, com els pernys, presenten la seua superfície totalment rovellada i s'han de tractar.

L'arbre està fora del seu lloc original, molt deteriorat i partit per la meitat, és irrecuperable excepte com a mostra de com va estar fet.

La roda es troba igualment desplaçada però està ben conservada, tot i que s'ha de sotmetre a un tractament de restauració i s'ha de posar a repaire.

6. Criteris d'intervenció en el bé i en el seu entorn

6.1. Bé d'interès cultural

En el conjunt d'elements que conformen el BIC únicament s'hi podran autoritzar actuacions de restauració, conservació i consolidació.

En els elements de fàbrica i empostats, les actuacions que es duiguin a terme hauran d'encaminar-se al compliment dels criteris de mínima intervenció, ús de materials i tècniques similars als originals o que hi siguin compatibles, reversibilitat i discerniment en relació a les parts originals.

Les reposicions d'elements de fusta i/o metall del mecanisme seran les mínimes possibles i en cas de reposicions, aquestes hauran de ser fruit d'un estudi que mostri com eren originàriament. En qualsevol cas, les reposicions s'hauran de fer, per una banda, utilitzant els mateixos tipus de materials i tècniques que caracteritzen els elements originals a fi de preservar i transmetre els sabers i coneixements tradicionals relacionats amb el bé que constitueixen un patrimoni cultural immaterial que també cal salvaguardar, i, per altra banda, també s'haurà de garantir una mínima diferenciació de la resta d'elements no reposats per tal d'evitar el mimetisme absolut.

En qualsevol cas, les actuacions en el BIC quedaran subjectes al compliment dels criteris establerts a l'article 41.1 de la Llei 12/1998, de 21 de desembre, del patrimoni històric de les Illes Balears, i la seua autorització estarà condicionada a l'obtenció de l'informe favorable de la Comissió Tècnica Assessora d'Urbanisme, Ordenació del Territori, Patrimoni Històric i Activitats (CTA) del Consell, d'acord amb l'article 37.1 i 40 de la citada Llei 12/1998.

6.2. Entorn de protecció

Dins de l'entorn de protecció s'hi podran autoritzar noves edificacions en el cas que les parcel·les reunixin els paràmetres mínims determinats en el Pla Territorial Insular de Formentera. Aquestes construccions però, s'hauran d'implantar el més allunyades possible del BIC i s'haurà de contemplar una correcta integració amb l'entorn de manera que no alteri el caràcter arquitectònic i paisatgístic de l'àrea i no pertorbin les visuals cap al molí. Pel que fa als habitatges existents dins d'aquesta zona, admetran les actuacions previstes en el Pla Territorial Insular de Formentera. Els nous tancaments de parcel·la que es realitzin hauran de ser de paret de pedra seca d'una alçada que no superi els 0,80 m i la vegetació que s'hi planti no podrà comportar l'aparició de barreres visuals cap al bé protegit ni alterar el caràcter agrari tradicional de la zona. S'estableixen, com a mesures correctores de caràcter general, totes aquelles que s'encaminin cap a la retirada d'elements que perjudiquin la visualització del bé i/o que alterin el caràcter del paisatge tradicional de la zona, que podran ser substituïts per altres que s'integrin de manera més adequada.

En qualsevol cas, les actuacions dins de l'àrea delimitada com a entorn de protecció del BIC hauran de complir amb els criteris establerts a l'article 41.3 de la Llei 12/1998, de 21 de desembre, del patrimoni històric de les Illes Balears, i les corresponents autoritzacions estaran condicionades a l'obtenció de l'informe favorable de la Comissió Tècnica Assessora d'Urbanisme, Ordenació del Territori, Patrimoni Històric i Activitats (CTA) del Consell, d'acord amb l'article 37.1 de la citada Llei 12/1998.

Bibliografia

MARÍ CARDONA, Joan (1973). "Los molinos de Ibiza y Formentera, hoy", *Eivissa*, núm. 3, p. 32-37.

————— (1983). *Formentera*. Col·lecció Illes Pitiüses, III. Eivissa: Institut d'Estudis Eivissencs.

————— (1993). *El llarg camí del pa a Formentera*. Palma: Institut d'Estudis Balearics.

————— (1994). *Formentera. Documentació i paisatges*. Eivissa: Institut d'Estudis Eivissencs.

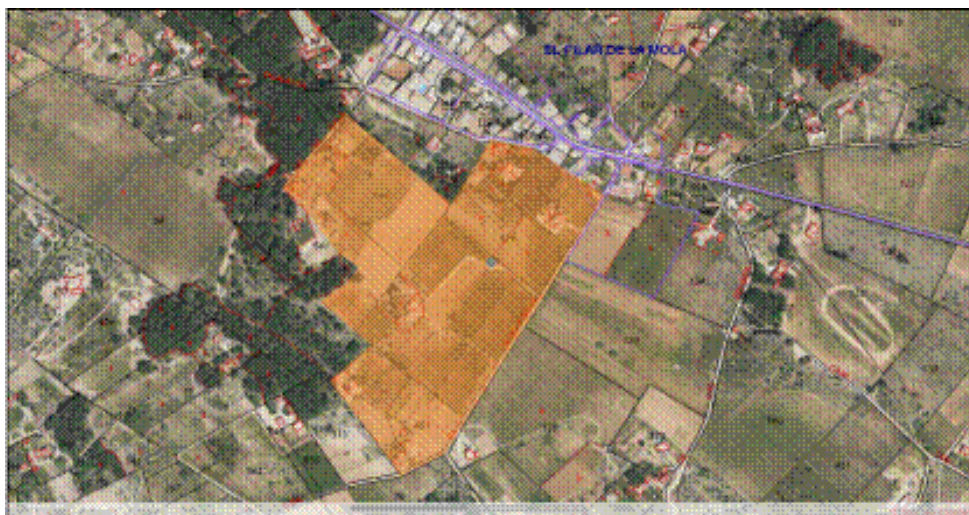
RIBES MARÍ, Enric. "Botigues, molí d'en", a *Enciclopèdia d'Eivissa i Formentera*.

SERRA RODRÍGUEZ, Joan Josep. "molí", a *Enciclopèdia d'Eivissa i Formentera*.

VILÀ VALENTÍ, Joan (1985). *Formentera. Estudi de geografia humana*. Eivissa: Patronat Municipal de Cultura de l'Ajuntament de Formentera.

Recursos en línia

The Lomax Digital Archive [en línia]. <<https://archive.culturalequity.org/node/1008>> [Consulta: 30 d'agost de 2021]



Delimitació del BIC (color blau) i de l'entorn de protecció (color taronja).

Més la documentació planimètrica i fotogràfica que consta a l'expedient".



Per donar compliment a l'article 9.3 de la Llei 12/1998, de 21 de desembre, del patrimoni històric de les Illes Balears, s'obre un període d'informació pública de vint dies comptats a partir de l'endemà de la data de publicació d'aquest anunci en el BOIB, per tal que les persones interessades puguin formular les al·legacions que considerin oportunes. L'expedient es pot consultar a l'àrea de Patrimoni del Consell Insular de Formentera de dilluns a divendres de 9 h a 14 h (c/ de l'Arxiduc Lluís Salvador, 2 Sant Francesc).

Formentera, 21 d'octubre de 2021

La presidenta del Consell Insular de Formentera

Ana Juan Torres

