



Secció II. Autoritats i personal
Subsecció segona. Oposicions i concursos
AJUNTAMENT DE SANT ANTONI DE PORTMANY

1782 *Aprovació bases i convocatòria per a la provisió en propietat de 5 places d'agents de la Policia Local, funcionaris de carrera. Torn lliure*

La Junta de Govern Local de l'Ajuntament de Sant Antoni de Portmany, a la sessió del 12 de febrer de 2020, va adoptar el següent acord:

PRIMER. APROVAR la convocatòria que ha de regir el procés selectiu per a proveir pel procediment ordinari, com a personal funcionari de carrera, 5 places de la Policia Local, vacants i dotades pressupostàriament, corresponent a l'oferta d'ocupació pública de 2019 (BOIB núm. 165 de 7 de desembre de 2019) pel sistema d'accés de torn lliure i procediment de selecció d'oposició, enquadrada a l'escala de l'Administració Especial, subescala de Serveis especials, grup C1, segons les bases adjuntes a l'annex que han de regir la convocatòria.

SEGON. APROVAR les bases que han de regir aquesta convocatòria i que es detallen segons l'annex adjunt, les quals han de complir obligatòriament l'Ajuntament, el Tribunal Qualificador i les persones aspirants que hi participin.

TERCER. PUBLICAR aquesta resolució en el Butlletí Oficial de les Illes Balears (BOIB), al tauler d'anuncis de la seu electrònica de l'Ajuntament de Sant Antoni de Portmany (<https://santantoni.sedelectronica.es>).

QUART. PUBLICAR un extracte de les bases juntament amb la convocatòria en el Butlletí Oficial de l'Estat (BOE).

El que s'exposa al públic a l'efecte de la presentació d'instàncies dins el termini de 10 dies hàbils comptadors des de sendemà de la publicació d'aquesta convocatòria en el Butlletí Oficial de les Illes Balears (BOIB), d'acord amb el que estableix en Llei 4/2013, de 17 de juliol, de coordinació de les Polícies Locals de les Illes Balears, i el Títol IX, Capítol I, del Decret 40/2019, pel qual s'aprova el Reglament marc de coordinació de les Polícies Locals de les Illes Balears

Sant Antoni de Portmany, 14 de febrer de 2020

L'alcalde
Marcos Serra Colomar

ANNEXOS

BASES ESPECÍFIQUES DE LA CONVOCATÒRIA DEL PROCÉS SELECTIU PER A COBRIR COM PERSONAL FUNCIONARI DE CARRERA CINC (5) PLACES VACANTS DE LA CATEGORIA DE POLICIA LOCAL DE L'AJUNTAMENT DE SANT ANTONI DE PORTMANY MITJANÇANT EL PROCEDIMENT ORDINARI.

PRIMERA. Objecte de la convocatòria, procediment de selecció i normativa.

1. Aquesta convocatòria té per objecte regular el procés selectiu per a proveir, com a funcionaris de carrera, cinc (5) places de la categoria de Policia Local, vacants i dotades pressupostàriament, corresponents a l'Oferta d'Ocupació Pública de l'any 2019 (BOIB núm. 165 de 7 de desembre del 2019), pel sistema d'accés de torn lliure i procediment de selecció d'oposició.

2. Aquestes places corresponen a l'escala d'Administració Especial, subescala de Serveis Especials, classe policia local, grup de classificació C1, de l'Ajuntament de Sant Antoni de Portmany.

3. D'acord amb el que estableix la Disposició addicional tercera de la Llei 4/2013, modificada per la llei 11/2017, i per tal d'impulsar les accions positives que preveu la normativa d'igualtat de gènere, s'haurà de reservar 1 plaça que serà coberta per una dona per complir amb la finalitat d'aconseguir equilibrar la presència de dones i homes a la plantilla de la Policia Local de l'Ajuntament de Sant Antoni de Portmany.

4. L'Ajuntament de Sant Antoni de Portmany, en el marc de l'exercici de la potestat d'autoorganització que li correspon, ostenta la facultat d'utilitzar els instruments legals al seu abast per a la millora organitzativa i l'optimització dels recursos de la Policia Local amb el objecte d'assolir nivells satisfactoris d'eficàcia i eficiència en els serveis que presta a la ciutadania, nivells que cobren especial rellevància a l'època



estival tenint en compte que aquest Ajuntament és eminentment turístic, sector en què basal seu motor econòmic i que requereix d'un equilibri en la seguretat i convivència entre les persones residents i visitants.

En aquest context s'emmarca la necessitat de donar més estabilitat a la plantilla de la Policia Local, dotant-la d'un major nombre d'efectius, context en el qual cobren especial importància els temps que s'han d'invertir en el present procés selectiu, resultant necessari que els terminis s'optimitzin i es redueixin el màxim possible, amb l'objecte de poder cobrir les places oferides abans de l'inici de la temporada turística, per a una millora organitzativa dels serveis policials que, sens dubte, resulten d'interès públic.

Per tant, els terminis del present procediment es regiran, d'acord amb el que estableix l'article 185 de Decret 40/2019, de 24 de maig, pel qual s'aprova el Reglament marc de coordinació de les policies locals de les Illes Balears, en aconsellar-ho raons d'interès públic, es reduiran a la meitat en relació amb els terminis ordinaris, excepte els relatius a la presentació de sol·licituds i recursos. No es pot interposar cap recurs contra l'acord que declari l'aplicació de la tramitació d'urgència del procediment.

5. S'aplicaran a aquestes proves selectives les presents bases; la Llei 4/2013, de 17 de juliol, de coordinació de les policies locals de les Illes Balears, amb la modificació efectuada per la Llei 11/2017, de 20 de desembre; el Decret 40/2019, de 24 de maig, pel qual s'aprova el Reglament marc de coordinació de les policies locals de les Illes Balears i es modifica el Decret 55/2017, de 15 de desembre, del Fons de Seguretat Pública de les Illes Balears; el Decret 11/2017, de 24 de març, d'exigència de coneixement de la llengua catalana en els procediments selectius d'accés a la funció pública i per ocupar llocs de treball de l'Administració de la Comunitat Autònoma de les Illes Balears; el Reial decret legislatiu 5/2015, de 30 d'octubre, pel qual s'aprova el text refós de la Llei de l'Estatut Bàsic de l'Empleat Públic; i la Llei 3/2007, de 27 de març, de la funció pública de la Comunitat Autònoma de les Illes Balears; així com la resta de disposicions legals aplicables a la Policia Local.

6. Les bases d'aquesta convocatòria es publicaran en el *Butlletí Oficial de les Illes Balears*. Al *Butlletí Oficial de l'Estat* es publicarà l'anunci de la convocatòria amb la denominació de l'escala i la categoria de les places convocades, el nombre de places, l'ajuntament que convoca, el sistema d'accés, el procediment selectiu, els mitjans de impugnació i la data i número del *Butlletí Oficial de les Illes Balears* en el qual s'han publicat les bases.

SEGONA. Requisits dels aspirants.

1. Per a ser admeses en aquestes proves selectives, les persones interessades han de complir, per la data de finalització del termini de presentació de sol·licituds i durant tot el procés selectiu, els requisits següents:

- a) Tenir la nacionalitat espanyola.
- b) Haver fet els divuit anys.
- c) Estar en possessió de títol de Batxiller, Tècnic Mitjà o equivalent, o estar en condicions d'obtenir-lo en la data en què finalitzi el termini de presentació de sol·licituds. En el cas de titulacions expedides a l'estranger, caldrà aportar la corresponent homologació del Ministeri d'Educació, Cultura i Esport.
- d) No patir cap malaltia ni defecte físic o psicofísic que impedeixi o minvi el desenvolupament correcte de les funcions, en relació amb el quadre de les exclusions que determina l'annex 5 del Decret 40/2019, de 30 d'abril.
- e) No haver estat separat del servei de l'Administració local, autonòmica o estatal, ni estar inhabilitat per a l'exercici de la funció pública.
- f) No tenir antecedents penals per delictes dolosos.
- g) Posseir els permisos de conducció de les classes A2 i B en vigor.
- h) Compromís de portar armes i, si escau, d'utilitzar-les, mitjançant una declaració jurada.
- i) Estar en possessió del nivell B2 (nivell avançat) del coneixement de la llengua catalana. Els certificats seran els expedits per l'Escola Balear d'Administració Pública, o els expedits o homologats per la conselleria competent en matèria de política lingüística, o els reconeguts segons l'Ordre del conseller d'Educació, Cultura i Universitats, de 21 de febrer de 2013.

2. Amb anterioritat al nomenament com a Policia Local de Sant Antoni de Portmany, la persona aspirant haurà de manifestar que no exerceix cap càrrec o activitat en el sector públic dels que delimita l'article 1 de la Llei 53/1984, de 26 de desembre, d'incompatibilitats del personal al servei de les administracions públiques, i que no percep pensió de jubilació, retir o orfandat. En el cas d'exercir activitat privada, ho haurà de declarar en el termini de deu dies hàbils des de la presa de possessió, amb la finalitat que la Corporació pugui adoptar-ne l'acord de compatibilitat o incompatibilitat.

3. Si en qualsevol moment del procés selectiu, el tribunal té coneixement que alguna persona aspirant no compleix un o diversos dels requisits exigits en la present convocatòria, prèvia audiència de la persona interessada, haurà de proposar la seua exclusió a l'alcalde i li comunicarà, als efectes oportuns, les inexactituds o falsedats consignades per la persona aspirant a la sol·licitud d'admissió.



TERCERA. Publicació de la convocatòria i presentació de les sol·licituds.

1. Una vegada l'òrgan competent les aprovi, aquestes bases es publicaran en el Butlletí Oficial de les Illes Balears (BOIB) i, posteriorment, l'anunci de la convocatòria en el Butlletí Oficial de l'Estat (BOE). S'haurà de tenir com a referència aquesta darrera publicació als efectes del termini de presentació de les sol·licituds.

2. Les sol·licituds per participar a les proves de selecció s'han d'ajustar al model normalitzat de sol·licitud disponible a la seu electrònica i en el Registre General de l'Ajuntament de Sant Antoni de Portmany, a partir de l'obertura del termini per presentar-les.

Les sol·licituds es poden presentar al Registre General de l'Ajuntament de Sant Antoni de Portmany, a la seu electrònica (<https://santantoni.sedelectronica.es>) mitjançant el tràmit habilitat a l'apartat de Recursos Humans, o en la forma establerta a l'article 16 de la Llei 39/2015, d'1 d'octubre, de procediment administratiu comú de les administracions públiques, en el termini de vint dies naturals, comptadors des del sendemà de la data de publicació de la convocatòria en el Butlletí Oficial de l'Estat.

Si l'últim dia de presentació és diumenge o festiu, el termini s'ampliarà fins al dia següent hàbil. Els restants i successius anuncis es faran públics únicament en el tauler d'anuncis de la seu electrònica de l'Ajuntament de Sant Antoni de Portmany (<https://santantoni.sedelectronica.es>).

Les instàncies presentades en la forma prevista a la Llei 39/2015, d'1 d'octubre, de procediment administratiu comú de les administracions públiques, no seran admeses encara que consti que es varen lliurar abans de la finalització del termini de presentació de sol·licituds, llevat que es remeti la justificació de l'enviament al costat la data de presentació de la sol·licitud davant l'OAC de l'Ajuntament de Sant Antoni de Portmany per fax al 971344175 o correu electrònic a rrhh@santantoni.net.

3. La no presentació de les sol·licituds en el temps i la forma adequats determina la no admissió de les persones aspirants al procés selectiu.

4. Les persones aspirants han d'adjuntar a la sol·licitud, correctament emplenada, l'original o la fotocòpia de la documentació que s'indica a continuació:

- a) Declaració responsable que l'aspirant compleix totes i cadascuna de les condicions exigides a la base segona, referides sempre a la data de finalització del termini assenyalat per a la presentació de sol·licituds.
- b) Document Nacional d'Identitat en vigor.
- c) Certificat d'aptitud física de l'Escola Balear d'Administració Pública (EBAP), en els termes que estableix l'article 165.3 del Decret 40/2019, si escau, als efectes de quedar exempt de la realització de les proves físiques. La validesa dels certificats és de dos anys comptadors des del dia de la superació de les proves.
- d) Si és el cas, certificat emès per l'Escola Balear d'Administració Pública, que acrediti haver superat el curs bàsic de capacitació de Policia Local, degudament actualitzat, als efectes de l'exempció de la superació del curs segons el període de pràctiques establert a la base onzena.

No és necessària la presentació dels documents que es trobin en poder de l'Ajuntament de Sant Antoni de Portmany, la persona interessada haurà de declarar-ho a la sol·licitud, aportant prou informació com per poder-la localitzar.

5. El fet de constar a la llista de persones admeses no implicarà reconeixement a les persones interessades que compleixen els requisits per participar en aquesta convocatòria. Les persones que superin el procés selectiu hauran de presentar la documentació acreditativa dels requisits generals que s'indiquen en la base segona, amb caràcter previ al seu nomenament.

L'Ajuntament pot requerir al sol·licitant l'aportació formal de la documentació substituïda per la declaració responsable en qualsevol fase del procediment selectiu.

6. Amb l'emplenament i la presentació de la sol·licitud, l'aspirant donarà el seu consentiment per al tractament de les dades de caràcter personal que són necessàries per prendre part en la convocatòria i per a la resta de la tramitació del procés selectiu, d'acord amb la normativa vigent en matèria de protecció de dades de caràcter personal.

De conformitat al que disposa l'article 5 de la Llei orgànica 15/1999, de 13 de desembre, de protecció de dades personals, s'informa a les persones aspirants que les dades personals contingudes a la sol·licitud d'admissió, documentació que l'acompanyi o la que es generi a resultes d'aquesta convocatòria, s'incorporaran a un fitxer de dades de caràcter personal del qual és responsable l'Ajuntament de Sant Antoni de Portmany, i que té per finalitat, entre d'altres, la convocatòria, la tramitació, la qualificació i la resolució d'aquesta convocatòria.

Cas de ser necessari, algunes dades personals podran ser publicades al BOIB, el tauler d'edictes de l'Ajuntament i el portal web d'aquesta institució (www.santantoni.net), d'acord amb el que disposen les bases d'aquesta convocatòria i la Llei 39/2015.



Es fa constar que, en el supòsit que la persona interessada hagi posat en coneixement de l'Ajuntament dades de salut, n'autoritza expressament el tractament per al compliment de les finalitats anteriorment exposades.

L'òrgan administratiu davant del qual les persones interessades poden, si escau, exercir els drets d'accés, rectificació, cancel·lació, oposició i la resta de drets reconeguts en la Llei orgànica 15/1999 és l'Oficina d'Atenció al Ciutadà (OAC) de l'Ajuntament de Sant Antoni de Portmany, situada al Passeig de la Mar, 16, Sant Antoni de Portmany.

7. Els aspirants queden vinculats a les dades que facin constar a la sol·licitud. El domicili, el telèfon i l'adreça electrònica que hi constin es consideraran vàlids a l'efecte de notificacions, i serà responsabilitat exclusiva dels candidats tant els errors descriptius com la no comunicació durant el procés de selecció de qualsevol canvi en les dades de la sol·licitud.

QUARTA. Admissió i exclusió de les persones aspirants.

1. Finalitzat el termini de presentació de les sol·licituds, en un termini màxim de cinc dies hàbils l'alcalde dictarà una resolució per la qual s'aprovarà la llista provisional d'admesos i exclosos, amb indicació del número de document nacional d'identitat i la causa de l'exclusió, si és el cas, i es publicarà al tauler d'anuncis de la seu electrònica de l'Ajuntament de Sant Antoni de Portmany (<https://santantoni.sedelectronica.es>). A la resolució en la qual es publiqui la llista provisional d'admesos i exclosos de les proves selectives, es publicarà la composició de Tribunal Qualificador i la data, hora i lloc en què es durà a terme el primer exercici de la fase d'oposició.

En tot cas, per tal d'evitar errors i, si es produeixen, possibilitar-ne l'esmena degudament, les persones interessades han de comprovar no només que no consten en la relació de persones excloses sinó que, a més, els seus noms consten en la relació pertinent de persones admeses.

2. Els aspirants exclosos o omesos disposaran d'un termini de cinc dies hàbils, comptadors des del sendemà de la publicació, per esmenar el defecte o adjuntar el document que sigui preceptiu. En cas que no s'esmenin, dins d'aquest termini, les deficiències que hagin motivat la seua exclusió, la sol·licitud es considerarà no presentada.

3. Una vegada finalitzat el termini a què es refereix el paràgraf anterior i esmenades, si escau, les sol·licituds, l'Alcalde dictarà una resolució, en el termini màxim de cinc dies hàbils, d'aprovació de la llista definitiva de persones admeses i excloses amb indicació de nombre de document nacional d'identitat, que serà publicada al tauler d'anuncis de la seu electrònica de l'Ajuntament de Sant Antoni de Portmany.

El fet de ser a la relació de persones admeses no prejutja que es reconegui a les persones aspirants la possessió dels requisits exigits per a participar en el procés selectiu. Si de la documentació que han de presentar per superar-lo es desprèn que no posseeixen algun dels requisits, perdran tots els drets derivats de la seua participació.

CINQUENA. El Tribunal Qualificador.

1. L'òrgan de selecció és col·legiat, la seua composició s'ha ajustar als principis d'imparcialitat i professionalitat dels seus membres i ha de respectar el principi de representació equilibrada de dones i homes, excepte per raons fonamentades i objectivament motivades.

2. La composició de Tribunal ha de ser predominantment tècnica; tots els seus membres han de tenir titulació igual o superior a les exigides per a l'accés a les places convocades.

3. El personal d'elecció o de lliure designació política, el personal funcionari interí i el personal eventual no podran formar part dels òrgans de selecció. Tampoc poden formar-ne part els representants dels empleats públics, sense perjudici de les funcions de vigilància i control del bon desenvolupament del procediment selectiu.

Les persones representants sindicals que participin en el procediment selectiu, amb aquestes funcions de vigilància i control han de pertànyer a organitzacions sindicals que tinguin la consideració de més representatives i que comptin amb més del 10 % de representants en l'àmbit del municipi de la convocatòria, amb un màxim d'un representant per cada sindicat i amb un límit de quatre membres per cada procediment selectiu.

4. La pertinença als òrgans de selecció serà sempre a títol individual; no es pot exercir aquesta representació per compte de ningú altre.

5. El Tribunal Qualificador estarà constituït per cinc membres, i un igual nombre de suplents, la seua composició es publicarà juntament amb la llista provisional d'admesos i exclosos i ha d'estar format per:

a) President o presidenta: designat per l'Ajuntament entre el personal funcionari de carrera d'experiència reconeguda.

b) Vocals:

- Un vocal proposat per la Direcció General Emergències i Interior, competent en matèria de coordinació de policies locals.
- Un vocal proposat per l'Escola Balear d'Administració Pública.
- Un vocal designat per l'Ajuntament.



c) Un secretari o secretària: persona designada per l'Ajuntament, amb veu i vot.

6. El Tribunal no pot constituir-se ni actuar sense l'assistència de més de la meitat dels seus membres, titulars o suplents indistintament, ni sense la presidència ni el secretari. Adoptarà les decisions per majoria.

7. El Tribunal podrà acordar la incorporació a les seues tasques de personal assessor o especialistes en totes o alguna de les proves, que actuaran amb veu però sense vot.

8. Els membres de tribunal i els assessors s'han d'abstenir d'intervenir quan concorrin les circumstàncies que preveu l'article 23 de la Llei 40 /2015, d'1 d'octubre, de règim jurídic del sector públic. Així mateix, han de notificar aquesta circumstància a l'autoritat que els va nomenar.

L'abstenció i la recusació dels membres del tribunal, la regulen els articles 23 i 24 de la Llei 40/2015, d'1 d'octubre, de règim jurídic del sector públic, i els articles 22 i 23 de la Llei 3/2003, de 26 de març, de règim jurídic de l'Administració de la Comunitat Autònoma de les Illes Balears.

9. Les decisions adoptades pel Tribunal es poden recórrer en les condicions que estableix l'article 121 de la Llei 39/2015.

10. El Tribunal ha d'adoptar les mesures oportunes per garantir, sempre que sigui possible, que tots els exercicis de l'oposició es corregeixin sense conèixer la identitat de les persones aspirants.

11. Finit el procés selectiu, el secretari/ària del Tribunal remetrà al Departament de Recursos Humans l'expedient degudament ordenat i foliat, juntament amb tota la documentació de les proves realitzades.

SISENA. Fases del sistema de selecció.

El procediment de selecció és el de la fase d'oposició, que consisteix a realitzar les proves previstes a la convocatòria per tal de determinar la capacitat i l'aptitud dels aspirants i una altra fase consistent en un període de pràctiques, integrat per la superació tant del curs de capacitació corresponent a la categoria a la qual s'accedeix, com de la fase de pràctiques per un període de sis mesos al municipi de Sant Antoni de Portmany, d'acord amb el que preveu l'article 34.3 de la Llei 4 / 2013, de 17 de juliol, de coordinació de les policies locals de les Illes Balears.

Les persones que acreditin haver superat el curs bàsic de capacitació de policia local de l'EBAP, i el tinguin degudament actualitzat, quedaran exemptes de realitzar el curs durant la fase del període de pràctiques.

Una vegada realitzada la primera prova, els successius anuncis de la resta de proves es publicaran al tauler d'anuncis de la seu electrònica de l'Ajuntament de Sant Antoni de Portmany (<https://santantoni.sedelectronica.es>) amb un interval mínim de 48 hores de antelació a l'inici de cada prova.

1. Proves de l'oposició:

Totes les proves de l'oposició són de caràcter obligatori i eliminatori. Cal superar la prova anterior per poder passar a la següent.

L'ordre d'actuació dels aspirants en els exercicis que no es puguin realitzar conjuntament s'iniciarà alfabèticament per l'aspirant el primer cognom del qual comenci per la lletra que determini la Resolució del sorteig anual realitzat per la Secretaria d'Estat de la Funció Pública, fet al qual es refereix el Reglament General d'Ingrés del Personal al Servei de l'Administració de l'Estat.

Les dones embarassades amb previsió de part, o en període de postpart, coincidint amb les dates de realització de qualsevol dels exàmens o proves previstes en el procés selectiu, podran posar en coneixement de tribunal aquesta situació, adjuntant el corresponent informe mèdic oficial que certifiqui aquesta circumstància.

La comunicació s'ha de fer amb el temps suficient i el tribunal determinarà, d'acord amb la informació, si s'ha de atendre o no la sol·licitud, ajornar la prova o les proves o realitzar-la en un lloc alternatiu.

En cap cas les proves de reconeixement mèdic han d'estimar com a circumstància negativa, als efectes del procés selectiu, qualsevol de les derivades de la situació d'embaràs o lactància.

Les proves són les següents:

- 1r. Prova d'aptitud física.
- 2n. Prova de coneixements tipus test.
- 3r. Prova de desenvolupament.
- 4t. Prova d'aptitud psicotècnica i de personalitat.

1.1. Prova d'aptitud física

1. Té per objecte comprovar, entre altres aspectes, les condicions de força, agilitat i resistència de les persones aspirants.

Aquesta prova consisteix en la superació de les proves parcials que determina l'Annex 3 del Decret 40/2019, de 24 de maig, pel qual s'aprova el Reglament marc de coordinació de les policies locals de les Illes Balears segons consta a l'Annex I de les presents bases.

Les proves físiques s'han de superar globalment, d'acord amb el barem i els mèrits que assenyalava l'annex.

El resultat global d'aquesta prova s'atorgarà sempre que l'aspirant hagi superat un mínim de tres de les quatre proves parcials amb una nota mínima de 5 o superior i que, en l'altra prova parcial, la nota sigui igual o superior a 3. La nota mitjana d'apte s'atorgarà sempre que el resultat sigui igual o superior a 5; si és inferior a 5, serà de no apte.

2. Les aspirants que estiguin embarassades o en període de postpart en la data de realització de les proves físiques, el que impedeix o dificulta la realització d'aquesta prova, i sempre que ho acreditin mitjançant certificat mèdic, han de posar-ho en coneixement de tribunal avaluador, amb caràcter previ a la realització de la prova o l'exercici. En aquest cas, duren a terme la resta de les proves.

Si les superen, la qualificació de la fase d'oposició queda condicionada a la superació de les proves d'aptitud física en la data que el tribunal determini, un cop desaparegudes les causes que varen motivar l'ajornament. El tribunal pot establir d'ofici de forma motivada i amb audiència a l'aspirant afectada, una data apropiada per a realitzar les proves físiques ajornades.

En tot cas, s'ha de declarar superat el procés selectiu als aspirants amb una puntuació final que no puguin superar les aspirants que s'hagin acollit a aquest dret.

3. Les persones que acreditin estar en possessió del certificat d'aptitud física de l'EBAP en vigor en la data de finalització del termini de presentació de sol·licituds queden exemptes de realitzar les proves físiques.

4. Per realitzar les proves físiques, les persones aspirants hauran de presentar-se amb l'equip esportiu que correspongui a cada modalitat.

Es podran realitzar proves per determinar substàncies psicoactives a totes o alguna de les persones aspirants triades a l'atzar durant el transcurs de les proves físiques. Donar un resultat positiu en una de les substàncies o negar-se a sotmetre a aquestes proves serà motiu d'exclusió del procés selectiu.

1.2 Prova de coneixements tipus test

La prova de coneixements tipus test consta de dos exercicis que es podran realitzar en una sola sessió a proposta de tribunal.

1.2.1 Primer exercici: Consisteix a respondre per escrit a les preguntes d'un qüestionari de 50 preguntes, amb quatre respostes alternatives, de les quals només una és correcta, proposat pel Tribunal Qualificador i designat per sorteig públic entre 3 alternatives diferents, que estaran relacionades amb el programa de temes genèrics que figuren en la convocatòria com a Annex II. La durada de la prova serà establerta pel Tribunal amb un màxim de 90 minuts.

La valoració d'aquesta prova és de 0 a 20 punts i caldrà obtenir un mínim de 10 punts per superar-la.

Les preguntes no resoltes no es valoraran. Les preguntes amb resposta errònia, o que presentin més d'una resposta, es penalitzaran amb un quart del valor assignat a la resposta correcta.

Per efectuar la qualificació de l'exercici s'aplicarà la fórmula següent:

$$Q = \frac{\{A - (E/4)\} \times 20}{P}$$

Q: resultat de la prova.

A: nombre de respostes encertades.

E: nombre de respostes errònies.

P: nombre de preguntes de l'exercici.

1.2.2 Segon exercici: Consisteix a respondre per escrit un qüestionari de 50 preguntes amb quatre respostes alternatives, de les quals només una és correcta, designat per sorteig públic entre 3 alternatives diferents, relacionades amb el contingut del temari proposat per l'Ajuntament de Sant Antoni de Portmany, de coneixements geogràfics, històrics, sociològics i demogràfics del terme municipal i de les seues ordenances municipals com a annex III. La durada de la prova serà establerta pel Tribunal amb un màxim de 90 minuts.



Es pot accedir a aquest temari a la pàgina web www.santantoni.net i el portal de transparència (versió consolidada) direcció: <https://santantoni.sedelectronica.es/transparencia> (apartat 2. Normativa / 2.2 Ordenances i Reglaments).

La valoració d'aquesta prova és de 0 a 20 punts i cal obtenir un mínim de 10 per superar-la.

Les preguntes no resoltes no s'han de valorar. Les preguntes amb resposta errònia o que presentin més d'una resposta seran penalitzades amb un quart del valor assignat a la resposta correcta.

Per qualificar l'exercici s'aplicarà la fórmula següent:

$$Q = \frac{\{A-(E/4)\} \times 20}{P}$$

Q: resultat de la prova.

A: nombre de respostes encertades.

E: nombre de respostes errònies.

P: nombre de preguntes de l'exercici.

La valoració d'aquesta prova haurà de ser el resultat de la suma de les dues fases; la puntuació de cada fase suposarà el 50 % de la puntuació total de la prova. No hauran de sumar-se les dues fases si en una de les dues s'obté una puntuació inferior a 10. Per aprovar aquest exercici serà necessari obtenir 20 punts com a mínim.

Cas que el tribunal acordi l'anul·lació d'alguna o algunes de les preguntes de tots dos exercicis, per haver detectat d'ofici algun error manifest durant la realització de l'exercici o perquè aquest es detecti com a conseqüència de les al·legacions que posteriorment es presentin, s'ajustarà el valor de cada pregunta per conservar la puntuació màxima possible.

1.3 Prova de desenvolupament

Consisteix en el desenvolupament per escrit de dos temes diferents, corresponents amb el programa de temes genèrics que figuren en la convocatòria com a Annex II. L'elecció d'aquests es farà per sorteig. La durada de la prova serà establerta pel Tribunal amb un màxim de 120 minuts.

La valoració d'aquesta prova és de 0 a 20 punts i cal obtenir un mínim de 10 per superar-la.

1.4. Prova d'aptitud psicològica i de personalitat

Aquesta prova consisteix en l'exploració psicotècnica per acreditar nivells mínims d'aptituds intel·lectuals i també en l'exploració de la personalitat i les actituds dels aspirants amb la finalitat de determinar el conjunt de competències corresponents a les funcions de la categoria de Policia, i descartar la existència de símptomes o indicadors compatibles amb alteracions psicopatològiques i/o de la personalitat. Les proves seran efectuades per un professional de la psicologia que actuarà com a assessor/ora de Tribunal.

Aquesta prova consta de dues parts:

- La primera consisteix a respondre un o diversos tests d'aptitud intel·lectual. La valoració d'aquesta prova és de 0 a 10 punts i cal obtenir un mínim de 5 per superar-la. El resultat serà d'apte o no apte, quedaran eliminats els aspirants que no obtinguin una valoració d'apte. El nombre de tests i el temps de realització seran establerts pel professional que l'efectui.
- La segona consisteix a respondre una prova o proves per avaluar el conjunt de competències corresponents segons les funcions de la categoria de policia i que poden consistir en un o diversos tests i, si escau, en una entrevista personal per tal de completar el estudi. La seua valoració serà d'apte o no apte. Quedaran eliminats els aspirants que no obtinguin la valoració d'apte. Les proves a realitzar i el temps de realització seran establerts pel professional que l'efectui.

SETENA. Qualificació dels exercicis i llista provisional d'aprovat

La qualificació dels exercicis es publicarà al tauler d'anuncis de la seu electrònica de l'Ajuntament de Sant Antoni de Portmany (<https://santantoni.sedelectronica.es>). Les persones aspirants podran presentar per escrit en el registre d'entrada de l'Ajuntament en el termini de 3 dies hàbils comptadors des del sendemà de la publicació del resultat de cada exercici, les observacions o al·legacions que considerin oportunes, que hauran de ser resoltes de forma motivada pel tribunal en tot cas abans de les 48 hores prèvies a l'inici de l'exercici següent. Als efectes assenyalats, s'ha de facilitar la vista dels exercicis dels opositors.



Finalitzats tots els exercicis de la fase d'oposició, el Tribunal farà públic al tauler d'anuncis de la seu electrònica de l'Ajuntament de Sant Antoni de Portmany (<https://santantoni.sedelectronica.es>) la llista provisional de persones que l'hagin superat, amb indicació del DNI i de la puntuació obtinguda.

La relació de persones que hagin superat la fase d'oposició serà determinada per la superació de tots els exercicis eliminatoris. La qualificació final de l'oposició ha de ser la mitjana aritmètica de les puntuacions atorgades en les proves avaluables mitjançant puntuació.

En el cas que dos o més aspirants obtinguessin la mateixa qualificació total, es desfarà l'empat successivament, per la puntuació total de la segona prova i, de persistir l'empat, per la puntuació total de la tercera prova.

En aplicació de la disposició addicional tercera de la Llei 4/2013, s'haurà de tenir en compte el següent en l'adjudicació de les vacants convocades: es realitzarà seguint una única llista final dels aspirants, atenent l'ordre de puntuació obtinguda i als criteris de desempat legalment existents.

Per tal d'equilibrar la presència de dones i homes a la plantilla de Policia Local i assolir l'objectiu d'una presència igual o superior al 33 % de funcionàries dones, si no s'aconsegueix atenent el que disposa el paràgraf precedent, es donarà preferència a les candidates dones sobre els candidats homes fins a complir l'objectiu perseguit, sempre que:

- Hi hagi una equivalència de capacitació determinada per la superació de les proves i exercicis de la fase d'oposició del sistema selectiu.
- Cap de les candidates dones seleccionades per a l'aplicació d'aquesta preferència tenguí un diferencial de puntuació en les fases d'oposició i, si escau, de concurs, superior al 15 % enfront dels candidats homes pretèrits.
- No concorri en l'altre candidat motius legalment previstos que, no sent discriminatoris per raó de sexe, justifiquin la no aplicació de la mesura, com la pertinença a altres col·lectius amb especials dificultats per accedir a l'ocupació.

Els aspirants disposaran d'un termini de cinc dies hàbils, comptadors des de la publicació de les llistes provisionals, per fer reclamacions.

Acabat aquest termini, el tribunal ha de disposar de 5 dies hàbils per resoldre les reclamacions.

VUITENA. Llista definitiva de persones aprovades en la fase d'oposició

Resoltes les reclamacions, i finalitzada la fase d'oposició, el Tribunal publicarà en el tauler d'anuncis de la seu electrònica de l'Ajuntament de Sant Antoni de Portmany (<https://santantoni.sedelectronica.es>) la relació d'aprovats per ordre de puntuació i elevarà a l'òrgan convocant la proposta de les cinc persones aspirants per a la seua aprovació. L'aprovació de la relació d'aspirants que hagin superat el procés selectiu i que seran nomenats com a funcionaris en pràctiques, serà publicada en el *Butlletí Oficial de les Illes Balears* i al tauler d'anuncis de la seu electrònica de l'Ajuntament.

En cap cas pot ser un nombre d'aspirants superior al de places convocades.

NOVENA. Presentació de documentació i nomenament funcionaris en pràctiques

Les persones aspirants disposen d'un termini de deu dies hàbils, des de la data de publicació de la resolució d'aprovació de la relació d'aspirants que hagin superat el procés selectiu, per presentar els documents que acreditin que compleixen els requisits que exigeix la convocatòria.

Hauran d'aportar la documentació següent:

- Títol de batxillerat, tècnic o equivalent.
- Certificat mèdic oficial, vigent, que acrediti que no pateix cap malaltia o defecte físic que impedeixi el desenvolupament correcte de les funcions del lloc de treball de Policia en relació amb el quadre de les exclusions que es determinen en l'annex 5 del Decret 40 / 2019, de 30 d'abril.
- Certificat d'Antecedents penals en vigor.
- Permisos de conducció de les classes A2 i B en vigor.
- Declaració jurada de no haver estat separat del servei mitjançant expedient disciplinari de cap administració pública, i de no trobar-se inhabilitat per sentència ferma per al compliment de les funcions públiques, així com de no trobar-se en cap de les causes legals d'incapacitat i incompatibilitat previstes en la Llei 53/1984, de 26 de desembre, d'incompatibilitats del personal al servei de les administracions públiques.
- Declaració jurada de no tenir obert cap expedient disciplinari ni trobar-se en el compliment d'una sanció disciplinària. En el cas de comprovar d'ofici l'existència d'expedients disciplinaris, la persona aspirant quedaria exclosa del procés selectiu.



- Declaració jurada o promesa de no ocupar cap lloc de treball ni exercir cap activitat en el sector públic delimitat per l'article I de la Ley53 / 1984, de 26 de desembre, d'incompatibilitats al personal al servei de les administracions públiques.
- Declaració jurada per la qual es compromet a dur armes i, si escau, a utilitzar-les.
- Certificat que acrediti estar en possessió del nivell B2 (nivell avançat) del coneixement de la llengua catalana.

No requereixen presentació aquells documents que es trobin en poder de l'Ajuntament de Sant Antoni de Portmany, la persona interessada haurà de declarar-ho, aportant suficient informació perquè aquesta pugui ser localitzada.

Qui que ja tingui condició de personal al servei de l'Administració Pública estarà exempt de justificar les condicions i requisits ja acreditats per obtenir l'anterior nomenament. En aquest cas, hauran de presentar certificat de l'organisme públic del qual depenguin, acreditatiu de la seua condició i de la resta de circumstàncies que constin al seu expedient personal.

L'incompliment d'aquest termini, o si de l'examen de la documentació presentada es dedueix que els aspirants no compleixen els requisits que s'exigeixen en la convocatòria, suposarà la pèrdua del dret a ser nomenats funcionaris en pràctiques i quedaran sense efecte totes les actuacions anteriors relatives al seu nomenament.

Les persones aspirants que superin la fase d'oposició i acreditin que compleixen els requisits que exigeix la convocatòria seran nomenats funcionaris en pràctiques en la categoria de Policia Local per l'Alcalde a l'inici d'aquest període.

En cap cas es podrà nomenar personal funcionari en pràctiques un nombre d'aspirants superior al de places convocades.

Aquesta situació es mantindrà fins que siguin nomenats, si escau, funcionaris de carrera o qualificats com no aptes.

DESENA. Personal funcionari en pràctiques

La fase d'oposició es completa amb la superació d'un període de pràctiques.

Aquest període està integrat per la superació tant del curs de capacitació corresponent a la categoria de policia com de la fase de pràctiques al municipi, relacionades amb les funcions pròpies d'aquesta categoria.

Els aspirants que no superin el període de pràctiques, d'acord amb el procediment de qualificació previst, perdran el dret al seu nomenament com a funcionaris de carrera, mitjançant una resolució motivada de l'alcalde a proposta de l'òrgan responsable de l'avaluació del període de pràctiques.

Si algun aspirant és qualificat com no apte en la fase de pràctiques, o bé si abandona les pràctiques abans de la seua qualificació o és expulsat, en la mateixa resolució es pot requerir les persones aspirants que hagin aprovat totes les proves, per ordre de puntuació obtinguda en les proves de l'oposició, per ser nomenats funcionaris en pràctiques. La incorporació d'aquestes persones aspirants en cap cas es podrà realitzar en un curs ja iniciat i s'haurà d'ajornar l'inici del curs de capacitació immediatament posterior.

La resolució, que exhaureix la via administrativa, es podrà recórrer en els termes que estableix la Llei 39/2015, d'1 d'octubre, de procediment administratiu comú de les administracions públiques.

ONZENA. Contingut i retribucions de les pràctiques

Curs de capacitació

Els aspirants nomenats funcionaris en pràctiques hauran de realitzar i superar el Curs de capacitació, impartit o homologat per l'Escola Balear d'Administració Pública, a què es refereix l'article 34 de la Llei 4/2013, de 17 de juliol, de coordinació de les Polícies Locals de les Illes Balears, excepte en els supòsits en què la normativa d'aplicació exceptui la realització d'aquest curs.

Les persones que acreditin haver superat el curs de capacitació de la categoria de policia o superior abans de l'entrada en vigor de la Llei 11 /2017 i el tinguin degudament actualitzat, quedaran exemptes de realitzar aquesta fase de les pràctiques.

L'incompliment de les normes de règim intern establertes en la resolució corresponent de la persona titular de la Conselleria d'Hisenda i Administracions Públiques a què fa referència l'article 178.2 de Decret 40/2019, de 24 de maig, pel qual s'aprova el Reglament marc de coordinació dels polícies locals dels Illes Balears i es modifica el Decret 55/2017, de 15 de desembre, del fons de seguretat pública de les Illes Balears, pot donar lloc a la no superació del curs de capacitació en les condicions establertes.

Les faltes d'assistència no justificades durant la realització del curs de capacitació comportarà la disminució proporcional dels drets econòmics, sense perjudici de la incidència sobre la seua avaluació.



Els aspirants que no superin el curs de capacitació no podran realitzar el període de pràctiques al municipi i perdran tots els drets al seu nomenament com a funcionari/ària de carrera, i així es declararà mitjançant una resolució motivada de l'òrgan municipal corresponent.

Pràctiques al municipi

Aquest període de pràctiques per a la categoria de policia es realitzarà un cop superat el curs de capacitació, llevat que la incompatibilitat de dates aconselli repartir-lo en dues etapes.

La fase de pràctiques al municipi amb el contingut que determini l'Ajuntament, tindrà una durada de mínima de sis mesos.

L'avaluació de les pràctiques es durà a terme segons el que estableixen els articles de 180 a 182 del Decret 40/2019.

Retribució de les pràctiques

Durant el període de pràctiques es rebran les retribucions segons el que estableix l'article 34 bis de la Llei 4/2013.

DOTZENA. Finalització del procés selectiu

El Tribunal Avaluador elevarà a l'Alcalde la llista definitiva de persones aspirants declarades aptes o no aptes, el qual resoldrà i n'ordenarà la publicació en el termini de 15 dies hàbils en el *Butlletí Oficial de les Illes Balears* i al tauler d'anuncis de la seu electrònica de l'Ajuntament de Sant Antoni de Portmany (<https://santantoni.sedelectronica.es>). La resolució, que exhaureix la via administrativa, es pot recórrer en els termes que estableix l'article 123 de la Llei 39/2015, d'1 d'octubre de procediment administratiu comú de les administracions públiques.

TRETZENA. Vinculació de les bases i recursos.

Les bases vinculen l'Administració, els òrgans de selecció i les persones participants.

Contra la convocatòria i les seues bases, que posen fi a la via administrativa, es pot interposar el recurs potestatiu de reposició davant l'Alcaldia en el termini d'un mes, comptador des del sendemà de la seua publicació al *Butlletí Oficial de les Illes Balears*, d'acord amb els articles 123 i 124 de la Llei 39/2015, d'1 d'octubre, de procediment administratiu comú.

També es pot interposar un recurs contenciós administratiu davant el Jutjat d'aquest ordre jurisdiccional en el termini de dos mesos comptadors des del sendemà de la seua publicació al *Butlletí Oficial de les Illes Balears*, d'acord amb els articles 8.2 i 46.1 de la Llei 29 / 1998, de 13 de juliol, reguladora de la jurisdicció contenciosa administrativa.

ANNEX I

BAREM DE PUNTUACIÓ DE LES PROVES FÍSQUES PER INGRESSAR EN LES DIVERSES CATEGORIES DE LA POLICIA LOCAL DE LES ILLES BALEARS

1. Prova d'aptitud física

Té com a finalitat comprovar, entre altres condicions, la força, l'agilitat, la rapidesa i la resistència de la persona aspirant. Consisteix a superar, amb una nota de 5 o superior, les proves físiques que s'indiquen, d'acord amb els barems i els criteris que s'estableixen per edat i sexe.

Les proves físiques han de superar-se globalment, d'acord amb el barem i els mèrits que s'assenyalin. El resultat global d'aquesta prova s'ha d'atorgar sempre que l'aspirant hagi superat un mínim de 4 de les proves parcials amb una nota mínima de 5 o superior i que, en l'altra prova parcial, la nota sigui 3 o superior.

La nota mitjana d'apte s'ha d'atorgar sempre que el resultat sigui 5 o superior; si és inferior a 5, ha de ser de no apte.

2. Proves que s'han de fer:

Les proves físiques, per a policies locals i altres escales de les Illes Balears, s'han de realitzar en un mateix dia en el següent ordre:

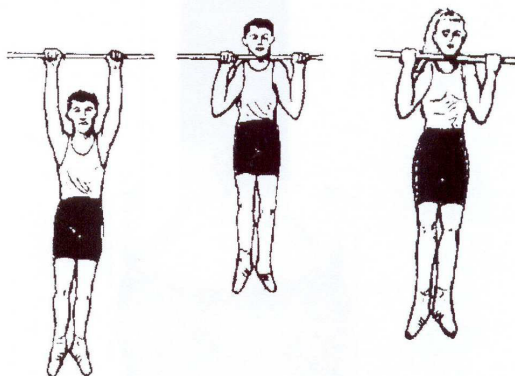
1. Circuit d'agilitat i flexibilitat
2. Força flexora de les extremitats superiors.
3. Resistència 1.000
4. Aptitud en el medi aquàtic.



Força flexora de les extremitats superiors

Representació gràfica:

Representación gráfica:



Objectiu de la prova

Valorar la força relativa de les extremitats superiors i la capacitat d'elevat el pes corporal, mitjançant la flexió de les extremitats superiors, depenent de dues variables: la força flexora dels braços i el pes corporal de l'aspirant.

a) Posició inicial i execució (homes)

L'aspirant ha d'estar agafat a la barra horitzontal amb les dues mans, mirant cap al front i separades al màxim per l'amplada de les espatlles. Els braços han d'estar completament estirats i l'aspirant ha d'estar en suspensió total sense tocar el terra amb els peus.

En sentir el senyal, l'aspirant ha de fer el màxim de flexions de braços, sense límit de temps, llevat que el jutge li indiqui que ha d'abandonar la prova. Es comptabilitza una flexió de braços, sempre que l'aspirant hagi fet el recorregut complet; és a dir, des de la suspensió total amb els braços estirats fins a la flexió total de braços de manera que la barbeta de l'aspirant superi en alçada a la barra de subjecció sense tocar-la.

Es considera acabada la prova quan l'aspirant cometi alguna infracció segons l'opinió jutge; quan deixi anar la barra, i toqui a terra amb els peus.

b) Posició inicial i execució (dones)

L'aspirant s'ha de situar en posició de suspensió, amb els braços flexionats, agafada a la barra horitzontal sense tocar a terra. Les palmes de les mans han de mirar cap al cos; les cames han d'estar totalment estirades i juntes, la barbeta per sobre de la barra horitzontal sense tocar-la.

L'aspirant ha de mantenir-se en suspensió com més temps millor en la posició inicial descrita en el paràgraf anterior.

Es considera acabada la prova quan l'aspirant cometi alguna infracció segons l'opinió jutge; quan deixi anar la barra, a més, quan la barbeta estigui paral·lela o per sota de la barra horitzontal.

c) Normes

- No es permet cap tipus de balanceig del cos.
- No es permet la flexió de les extremitats inferiors.
- No es permet l'ajuda amb moviments de peus o cames.
- No es permet creuar els peus ni les cames.
- Només es permet un intent per aspirant.
- Estan prohibits els guants i complements similars. Tampoc es permeten productes de fixació a la barra i en les mans.

d) Avaluació (homes)

El jutge donarà l'ordre d'inici, l'aspirant ha d'iniciar el recorregut complet descrit.



Es comptabilitzen el nombre exacte de repeticions correctes.

e) Avaluació (dones)

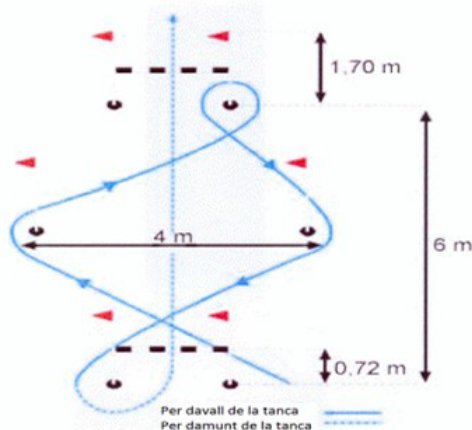
El jutge donarà l'ordre d'inici, l'aspirant començarà a ser cronometrada en el temps màxim que es mantingui flexionada de braços amb les cames completament estirades, sense tocar amb la barbeta a la barra fixa horitzontal.

Força flexora de les extremitats superiors homes (repeticions)				
Puntuació	Menors de 30 anys	De 30 anys i un dia fins als 40 anys	De 40 anys i un dia fins 50 anys	Més de 50 anys i un dia
10	≥ 17	≥ 14	≥ 11	≥ 8
9	15 - 16	13	9 - 10	7
8	13 - 14	11 - 12	7 - 8	6
7	11 - 12	9 - 10	6	5
6	9 - 10	7 - 8	5	3 - 4
5	7 - 8	5 - 6	4	2
4	5 - 6	4	3	2
3	4	3	2	1
Eliminat	≤ 3	≤ 2	≤ 1	0

Força flexora de les extremitats superiors dones (temps x segons)				
Puntuació	Menors de 30 anys	De 30 anys i un dia fins als 40 anys	De 40 anys i un dia fins 50 anys	Més de 50 anys i un dia
10	$\geq 1'21''$	$\geq 1'06''$	$\geq 51''$	$\geq 36''$
9	1'11'' - 1'20''	1'01'' - 1'05''	46'' - 50''	31'' - 35''
8	1'06'' - 1'10''	56'' - 1'00''	41'' - 45''	26'' - 30''
7	1'01'' - 1'05''	51'' - 55''	36'' - 40''	21'' - 25''
6	56'' - 60''	46'' - 50''	31'' - 35''	16'' - 20''
5	51'' - 55''	45''	30''	15''
4	45'' - 50''	40'' - 44''	25'' - 29''	11'' - 14''
3	40'' - 44''	32'' - 29''	20'' - 24''	6'' - 10''
Eliminada	$\leq 39''$	$\leq 31''$	$\leq 19''$	$\leq 5''$

Test d'agilitat

Representació gràfica:
 El material es disposarà segons la distribució del següent gràfic:



Objectiu de la prova

Mesurar l'agilitat en moviment de l'aspirant (Agilitat = Velocitat + Coordinació).

Aquesta dada s'obté mesurant la capacitat per realitzar en menys temps una sèrie d'habilitats i desplaçaments.

a) Posició inicial

S'ha de fer de peu, darrere de la línia de sortida i sense aixafar-la.

b) Circuit

S'ha de dur a terme en una zona totalment llisa i plana de 8 x 4 m, dotada de:

- 2 suports de 3 cm d'amplada,
- 6 piles d'aigua de 1,60 m d'alçada amb banderoles.
- 2 tanques d'atletisme, regulades a 0,72 m d'alçada des del nivell de terra i situades a 6 m una de l'altra i en línia recta.

c) Execució

El jutge dirà cada 2 segons: "preparat/ada ..., a punt ..." i tocarà un xiulet, moment en què l'aspirant ha de realitzar el recorregut fixat a la màxima velocitat que pugui.

Ha de seguir les indicacions cap al punt oposat al de la sortida; ha de sortejar les piles d'aigua; ha d'introduir-se (envoltar) en la segona tanca per sota, i ha de sobrepassar les dues tanques de salt per damunt.

d) Normes:

- No es permet cap tipus de balanceig previ.
- Hi ha dues oportunitats per fer la prova. Han de transcórrer com a mínim 30 segons entre cada repetició i s'ha de comptabilitzar el millor temps obtingut dels dos intents duts a terme (un intent nul, restarà una oportunitat, dos intents nuls desqualifiquen a l'aspirant).
- No està permès fer la prova descalç, utilitzar sabatilles de tacs, tacs ni plataformes de sortida, etc.
- Si l'aspirant no supera un obstacle, s'ha de considerar un intent nul.
- També es considera intent nul quan l'aspirant modifiqui el recorregut assenyalat o quan tiri a terra o desplaci alguna barra o tanca.

e) Recorreguts nuls:

Si l'aspirant no supera un obstacle, s'ha de considerar un intent nul.

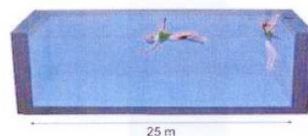
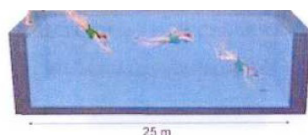
També es considera intent nul quan l'aspirant modifiqui el recorregut assenyalat o quan tiri a terra o desplaci alguna barra o tanca.

Test d'agilitat homes				
Puntuació	Menors de 30 anys	De 30 anys i un dia fins als 40 anys	De 40 anys i un dia fins als 50 anys	Més de 50 anys i un dia
10	<= 9,2"	<= 11,5"	<= 12,6"	<= 14,9"
9	9,3" - 9,8"	11,6" - 11,7"	12,7" - 12,9"	15,0" - 15,4"
8	9,9" - 10,3"	11,8" - 11,9"	13,0" - 13,2"	15,5" - 15,8"
7	10,4" - 10,7"	12,0" - 12,1"	13,3" - 13,5"	15,9" - 16,1"
6	10,8" - 11,1"	12,2" - 12,4"	13,6" - 13,8"	16,2" - 16,4"
5	11,2" - 11,5"	12,5" - 12,7"	13,9" - 14,0"	16,5" - 17,0"
4	11,6" - 11,9"	12,8" - 13,5"	14,1" - 14,5"	17,1" - 17,5"
3	12,0" - 12,5"	13,6" - 14,0"	14,6" - 15,1"	17,6" - 17,9"
Eliminat	>= 12,6"	>= 14,1"	>= 15,2"	>= 18,0"



Test d'agilitat dones				
Puntuació	Menors de 30 anys	De 30 anys i un dia fins als 40 anys	De 40 anys i un dia fins als 50 anys	Més de 50 anys i un dia
10	<= 10,5"	<= 12,7"	<= 14,9"	<= 14,9"
9	10,6" - 11,1"	12,8" - 13,0"	15,0" - 15,4"	15,0" - 15,4"
8	11,2" - 11,6"	13,1" - 13,3"	15,5" - 15,8"	15,5" - 15,8"
7	11,7" - 11,9"	13,4" - 13,6"	15,9" - 16,1"	15,9" - 16,1"
6	12,0" - 12,2"	13,7" - 13,9"	16,2" - 16,4"	16,2" - 16,5"
5	12,3" - 12,8"	14,0" - 14,5"	16,5" - 17,0"	18,0" - 18,6"
4	12,9" - 13,5"	14,6" - 14,9"	17,1" - 17,5"	18,7" - 19,1"
3	13,6" - 14,0"	15,0" - 15,6"	17,6" - 17,9"	19,2" - 19,9"
Eliminada	>= 14,1"	>= 15,7"	>= 18,0"	>= 20,0"

Prova de natació de 50 metres



Objectiu de la prova

Desenvolupament global de l'individu dins del medi aquàtic. Es mesura la capacitat aeròbica amb el desplaçament o translació corporal en el medi aquàtic, força explosiva (sortida), força ràpida (als girs), velocitat de reacció (sortida), velocitat cíclica (és la capacitat de realitzar moviments cíclics, iguals i repetitius) a la màxima velocitat contra poca resistència, velocitat gestual a la sortida i els girs.

a) Posició inicial

La posició de sortida s'ha de fer des del trampolí o plataforma individual de salt.

L'aspirant es llançarà de cap a l'aigua.

No es permet desplaçar-se per sota de l'aigua després del llançament més enllà de la zona delimitada.

b) Execució de la prova

El jutge ha de dir cada dos segons: "preparats, llestos ..." i ha de tocar un xiulet. En aquest instant, l'aspirant es llançarà de cap a l'aigua i iniciarà la cursa de natació cronometrada.

Els 50 metres del recorregut són amb lliure elecció d'estil, encara que el cos de l'aspirant ha de mantenir-se en posició ventral dins de l'aigua.

La prova acaba quan la persona aspirant toqui la paret amb la mà de la piscina en el moment d'arribada i de manera visible per al jutge.

Hi ha la possibilitat d'una sortida nul·la per a cada persona participant, si es produeix una segona sortida nul·la, l'aspirant serà desqualificat i la seua puntuació serà la de no apte.

Totes les persones aspirants han de portar obligatòriament gorra de bany. Es permet usar ulleres de natació. Es prohibeix qualsevol altre complement.

No està permès en cap moment de l'execució de la prova subjectar-se en les cordes o anelles de separació dels carrers ni tampoc canviar-se de carrer.

En la posició de sortida. Els peus han d'estar paral·lels i oberts a l'amplada dels malucs de cada persona.

c) Avaluació

Es cronometrarà el temps invertit en la prova en segons.

Tenint en compte les característiques d'aquesta prova, només en acabar-la, el jutge decideix si la persona aspirant ha complert el recorregut d'acord amb les regles que s'han exposat anteriorment.

Natació homes				
Punts homes	Menors de 30 anys	De 30 anys i un dia fins al 40 anys	De 40 anys un dia fins als 50 anys	Més de 50 anys i un dia
10	<= 35"	<= 40"	<= 45"	<= 50"
9	37" - 36"	42" - 41"	47" - 46"	52" - 51"
8	39" - 38"	44" - 43"	49" - 48"	54" - 53"
7	41" - 40"	46" - 45"	51" - 50"	56" - 55"
6	43" - 42"	48" - 47"	53" - 52"	58" - 57"
5	45" - 44"	50" - 49"	54"	59"
4	46"	51"	55"	1'00"
3	47"	55" - 52"	57" - 56"	1'02" - 1'01"
Eliminat	>= 48"	>= 56"	>= 58"	>= 1'03"

Natació dones				
Punts dones	Menors de 30 anys	De 30 anys i un dia fins als 40 anys	De 40 anys i un dia fins als 50 anys	Més de 50 anys i un dia
10	<= 40"	<= 45"	<= 50"	<= 55"
9	42" - 41"	47" - 46"	52" - 51"	57" - 56"
8	44" - 43"	49" - 48"	54" - 53"	59" - 58"
7	46" - 45"	51" - 50"	56" - 55"	1,01" - 1,00"
6	48" - 47"	53" - 52"	58" - 57"	1,03" - 1,02"
5	49"	54"	59"	1,04"
4	50"	55"	1'00"	1,05"
3	52" - 51"	1,00" - 56"	1,02" - 1,01"	1,07" - 1,06"
Eliminada	>= 5,53"	>= 1,01"	>= 1,03"	>= 1,08"

Resistència 1000 metres

Representación gráfica



Objectiu de la prova

Mesurar la capacitat de resistència aeròbica, qualitat física indicadora de l'estat de salut de l'aspirant sense una fatiga excessiva.

a) Posició inicial

La posició de sortida és de peu, darrere de la línia de sortida sense suports a terra.



b) Material

No és permès realitzar la prova descalç, utilitzar sabatilles de tacs, tacs ni plataformes de sortida, etc.

c) Execució de la prova

La prova de resistència aeròbica és de 1000 metres per a homes i per a dones.

d) Normes

- Estan prohibits els tacs de sortida, estreps i plataformes de sortida.
- No es permet utilitzar sabatilles d'esport amb tacs.
- No es permet córrer descalç a.
- La prova es farà en grups de 30 persones com a màxim.
- Els i les participants disposen d'un sol intent per superar la prova.
- Si el jutge considera que la persona aspirant incorre en alguna irregularitat durant la carrera, la persona aspirant queda eliminada.
- Es permet una sortida nul·la per aspirant. La persona aspirant que tengui una segona sortida nul·la queda eliminada.
- Aquesta prova és la tercera que es durà a terme.

Resistència homes				
Punts homes	Menors de 30 anys	De 30 anys i un dia fins als 40 anys	De 40 anys i un dia fins als 50 anys	Més de 50 anys i un dia
10	<= 3'10"	<= 4'00"	<= 4'50"	<= 6'10"
9	3'20" - 3'11"	4'10" - 4'01"	5'00" - 4'51"	6'20" - 6'11"
8	3'30" - 3'21"	4'20" - 4'11"	5'10" - 5'01"	6'30" - 6'21"
7	3'40" - 3'31"	4'30" - 4'21"	5'20" - 5'11"	6'40" - 6'31"
6	3'50" - 3'41"	4'50" - 4'31"	5'35" - 5'21"	6'50" - 6'41"
5	4'10" - 3'51"	5'00" - 4'51"	5'50" - 5'36"	7'10" - 6'51"
4	4'20" - 4'11"	5'10" - 5'01"	5'54" - 5'51"	7'16" - 7'11"
3	4'25" - 4'21"	5'15" - 5'11"	6'00" - 5'55"	7'25" - 7'17"
Eliminat	>= 4,26"	>= 5'16"	>= 6'01"	>= 7,26"

Resistència dones				
Punts dones	Menors de 30 anys	De 30 anys i un dia fins als 40 anys	De 40 anys i un dia fins als 50 anys	Més de 50 anys i un dia
10	<= 3'5"	<= 4'15"	<= 5'00"	<= 6'25"
9	3'35" - 3'26"	4'25" - 4'16"	5'05" - 5'01"	6'35" - 6'26"
8	3'45" - 3'36"	4'35" - 4'26"	5'10" - 5'06"	6'45" - 6'36"
7	3'55" - 3'46"	4'45" - 4'36"	5'35" - 5'11"	6'55" - 6'46"
6	4'10" - 3'56"	5'00" - 4'46"	5'50" - 5'36"	7'10" - 6'56"
5	4'25" - 4'11"	5'15" - 5'01"	6'05" - 5'51"	7'25" - 7'11"
4	4'30" - 4'26"	5'20" - 5'16"	6'10" - 6'06"	7'39" - 7'26"
3	4'40" - 4'31"	5'30" - 5'21"	6'20" - 6'11"	7'40"
Eliminada	>= 4'41"	>= 5'31"	>= 6'21"	>= 7'41"



ANNEX II
TEMARI GENÈRIC

Tema 1. La Constitució Espanyola de 1978. La Constitució com a norma suprema. Característiques i estructura de la Constitució Espanyola. Principis constitucionals bàsics. La reforma constitucional.

Tema 2. Els drets fonamentals i les llibertats públiques. Classificació. La protecció i la suspensió dels drets i les llibertats. El Defensor del Poble.

Tema 3. La Corona. Les Corts Generals. El Govern i l'Administració. Les relacions entre les Corts Generals i el Govern. El poder judicial. El Tribunal Constitucional.

Tema 4. L'organització territorial de l'Estat Espanyol. L'Estat autònom a la Constitució Espanyola de 1978. Els principis generals de l'organització territorial de l'Estat. L'Administració Local. Les comunitats autònomes. Els municipis. Les províncies.

Tema 5. L'Estatut d'Autonomia de les Illes Balears. Estructura i disposicions generals. Les competències de la Comunitat Autònoma de les Illes Balears. Institucions: el Parlament, el Govern, el president de les Illes Balears i els consells insulars. El poder judicial a les Illes Balears. La reforma de l'Estatut.

Tema 6. Les entitats locals: concepte i característiques. Classes d'entitats locals i la legislació reguladora. El municipi: concepte i naturalesa jurídica. Elements del municipi. L'organització municipal. Competències municipals. La potestat reglamentària municipal. Concepte i classes. Límits i procediment d'elaboració i aprovació.

Tema 7. El Reial Decret Legislatiu 6/2015, de 30 d'octubre, pel qual s'aprova el Text refós de la Llei sobre trànsit, circulació de vehicles de motor i seguretat viària. Objecte. Àmbit d'aplicació. Estructura. Distribució de competències. Competències dels municipis en matèria de seguretat viària. Conceptes bàsics.

Tema 8. El Reial decret 1428/2003, de 21 de novembre, pel qual s'aprova el Reglament general de circulació per a l'aplicació i el desenvolupament del text articulat de la Llei sobre trànsit, circulació de vehicles de motor i seguretat viària, aprovat pel Reial Decret Legislatiu 339/1990. Normes generals de comportament en la circulació.

Tema 9. El Reial Decret 1428/2003, de 21 de novembre, pel qual s'aprova el Reglament general de circulació per a l'aplicació i el desenvolupament del text articulat de la Llei sobre trànsit, circulació de vehicles de motor i seguretat viària, aprovat pel Reial Decret Legislatiu 339/1990. La circulació de vehicles.

Tema 10. El Reial Decret 1428/2003, de 21 de novembre, pel qual s'aprova el Reglament general de circulació per a l'aplicació i el desenvolupament del text articulat de la Llei de trànsit, circulació de vehicles de motor i seguretat viària, aprovat pel Reial Decret Legislatiu 339/1990. Altres normes de circulació.

Tema 11. El Reial Decret 1428/2003, de 21 de novembre, pel qual s'aprova el Reglament general de circulació per a l'aplicació i el desenvolupament del text articulat de la Llei de trànsit, circulació de vehicles de motor i seguretat viària, aprovat pel Reial Decret Legislatiu 339/1990. La senyalització.

Tema 12. El Reial Decret 818/2009, de 8 de maig, pel qual s'aprova el Reglament general de conductors. Les autoritzacions administratives per a conduir.

Tema 13. El Reial decret 2822/1998, de 23 de desembre, pel qual s'aprova el Reglament general de vehicles. Normes generals.

Tema 14. El Reial decret 2822/1998, de 23 de desembre, pel qual s'aprova el Reglament general de vehicles. Ciclomotors, cicles, vehicles de tracció animal i tramvies.

Tema 15. El Reial decret 2822/1998, de 23 de desembre, pel qual s'aprova el Reglament general de vehicles. Autoritzacions de circulació dels vehicles.

Tema 16. El Reial decret 2822/1998, de 23 de desembre, pel qual s'aprova el Reglament general de vehicles. Annex II: definicions i categories dels vehicles.

Tema 17. El Reial decret 2822/1998, de 23 de desembre, pel qual s'aprova el Reglament general de vehicles. Annex X: dispositius d'enllumenat i de senyalització òptica.

Tema 18. L'accident de trànsit. Definició, tipus, causes i classes d'accidents. L'activitat policial davant els accidents de trànsit. L'ordre cronològic de les actuacions.

Tema 19. La Llei 4/2013, de 17 de juliol, de coordinació de les policies locals de les Illes Balears. Principis generals. Cossos de policia local. Estructura i règim de funcionament.

Tema 20. La Llei 4/2013, de 17 de juliol, de coordinació de les policies locals de les Illes Balears. Principis generals del règim estatutari. Règim disciplinari.

Tema 21. Decret 40/2019, de 24 de maig, pel qual s'aprova Reglament marc de coordinació de les policies locals de les Illes Balears i es modifica el Decret 55/2017, de 15 de desembre, del Fons de Seguretat Pública de les Illes Balears. Ús de l'equip bàsic d'autodefensa i protecció. Uniformitat i equipament. Normes d'aparença externa, presentació i uniformitat.

Tema 22. La Llei Orgànica 2/1986, de 13 de març, de forces i cossos de seguretat. Principis bàsics d'actuació. Disposicions estatutàries comunes. Característiques i funcions de les policies locals.

Tema 23. La policia local com a policia judicial. La detenció. Concepte. Drets i garanties del detingut. El procediment de l'habeas corpus.

Tema 24. El Reial Decret de 14 de setembre de 1882 pel qual s'aprova la Llei d'enjudiciament criminal. La denúncia. La policia judicial.

Tema 25. Principis generals del dret penal. Concepte de delictes. Graus d'execució. Persones penalment responsables. Graus de participació. Causes modificatives de la responsabilitat penal.

Tema 26. La Llei Orgànica 10/1995, de 23 de novembre, del Codi Penal. Delictes comesos amb motiu de l'exercici dels drets fonamentals i de les llibertats públiques garantides per la Constitució

Tema 27. La Llei Orgànica 10/1995, de 23 de novembre, del Codi Penal. Delictes contra la seguretat viària.

Tema 28. La Llei Orgànica 10/1995, de 23 de novembre, del Codi Penal. Delictes contra el patrimoni i contra l'ordre socioeconòmic.

Tema 29. La Llei Orgànica 3/2018, de 5 de desembre, de protecció de dades personals i garantia dels drets digitals. Preàmbul. Disposicions generals. Principi de protecció de dades. Drets de les persones.

Tema 30. La Llei 11/2016, de 28 de juliol, d'igualtat de dones i homes. Exposició de motius. Disposicions generals. Competències, funcions, organització institucional i finançament. violència masclista



ANNEX III
TEMARI ESPECÍFIC

Tema 1. Coneixement del terme municipal de Sant Antoni de Portmany. Guia de carrers. Nuclis de població. Municipi. Geografia.

Tema 2. Coneixements històrics, sociològics i demogràfics del municipi de Sant Antoni de Portmany.

Tema 3. Ordenança municipal reguladora de la remor i les vibracions de l'Ajuntament de Sant Antoni de Portmany.

Tema 4. Ordenança reguladora dels horaris de les activitats catalogades i turístiques de restauració al municipi de Sant Antoni de Portmany.

Tema 5. Ordenança municipal de residus i de neteja viària en el municipi de Sant Antoni de Portmany.

Tema 6. Ordenança reguladora de l'actuació municipal en relació amb la venda, dispensació i subministrament de begudes alcohòliques.

Tema 7. Ordenança municipal reguladora de la venda ambulat al municipi de Sant Antoni de Portmany.

Tema 8. Ordenança municipal d'ocupació de la via pública.

Tema 9. Ordenança municipal reguladora del servei d'estacionament regulat de vehicles de tracció mecànica a la via pública.

Tema 10. Ordenança municipal de trànsit, circulació i seguretat viària.

Es pot accedir a aquest temari al lloc web www.santantoni.net i el portal de transparència (versió consolidada) direcció: <https://santantoni.sedelectronica.es/transparency> (apartat 2. Normativa / 2.2 Ordenances i Reglaments).

