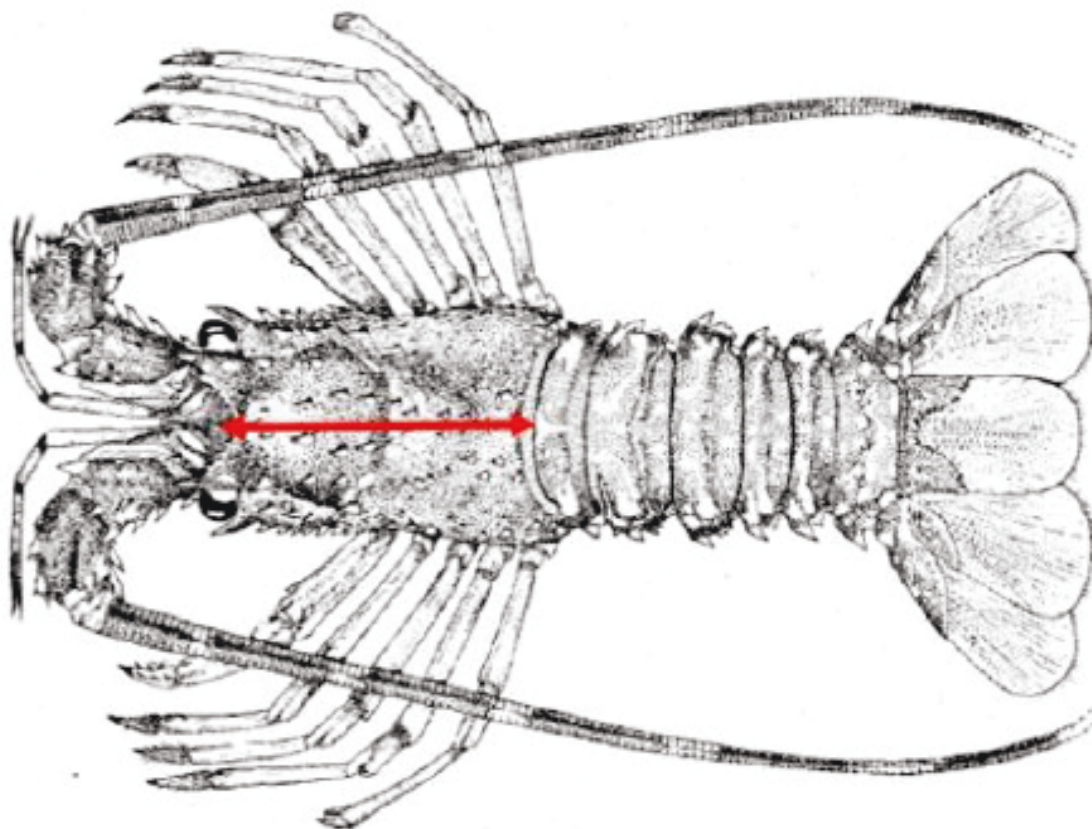




## ANNEX 1

### Forma de mesurar la talla de la llagosta (*Palinurus* spp.)

La talla de la llagosta ( *Palinurus* spp.) es mesurarà des de la punta del rostrum fins al punt mitjà de la vora distal dorsal de la closca, paral·lelament a la línia mitjana (longitud de la closca), tal com s'il·lustra a la figura següent:





## **ANNEX 2**

### **Pla de control i seguiment de la pesqueria de la llagosta (*Palinurus* spp.)**

Registre núm. 1. Estudi estadístic de les notes de venda.

A partir de les notes de venda es farà un control i anàlisi de l'evolució de la pesqueria, determinant els paràmetres següents:

- Embarcacions i tripulants que exerceixen l'activitat i jornades de pesca.
- Evolució de les captures diàries, per mesos i total.
- Valor econòmic diari, per mesos i total.

S'ha d'elaborar un informe per al total de la campanya.

Registre núm. 2. Estudi de les caixes verdes.

A partir de la informació aportada per les caixes verdes, i per a la pesca realitzada en aigües interiors, s'ha de dur a terme:

- Càlcul aproximat del nombre de toms calats.
- Localització de les posicions dels toms sobre mapa dividint-lo en zones de pesca, per poder-les relacionar amb diferents paràmetres pesquers.

Registre núm. 3. Embarcament científic.

Tècnics del Servei de Recursos Marins han d'embarcar-se als vaixells pesquers per verificar el següent:

- Estudi de les captures d'espècies objectiu, en particular, les talles i el sexe de les llagostes.
- Presa de mostres i/o fotografies.
- Valoració de captures d'espècies acompanyants (identificació d'espècies, nombre i dades biomètriques).
- Registre de captures d'espècies protegides.

Registre núm. 4. Inspecció pesquera.

S'han de dur a terme sortides quinzenals amb una embarcació d'inspecció pesquera per abordar diferents vaixells pesquers i comprovar l'acompliment dels requisits reflectits a l'Ordre, a més de les verificacions i els seguiments descrits en el punt anterior.