



ANNEX

# **Pla Anual de Prevenció, Vigilància i Extinció d'Incendis Forestals de la Comunitat Autònoma de les Illes Balears (2024)**

(De conformitat amb l'article 48 de la Llei 43/2003, de 21 de novembre, de forests, modificada pel Reial decret llei 15/2022, d'1 d'agost, pel qual s'adopten mesures urgents en matèria d'incendis forestals)



## Taula de continguts

1. Objecte, àmbit d'aplicació, marc normatiu i marc instrumental
  - 1.1. Objecte
  - 1.2. Àmbit d'aplicació
  - 1.3. Normativa aplicable i definicions bàsiques
    - 1.3.1. Normativa aplicable
      - 1.3.1.1. Normativa estatal
      - 1.3.1.2. Normativa autonòmica
  - 1.4. Marc instrumental
    - 1.4.1. Marc
    - 1.4.2. Instruments per a la planificació i gestió de la prevenció i extinció d'incendis forestals
      - 1.4.2.1 Pla Especial de Protecció Civil d'Emergències per a Incendis Forestals (INFOBAL)
      - 1.4.2.2. IV Pla General de Defensa contra els Incendis Forestals
      - 1.4.2.3. Plans insulars i comarcals de defensa contra incendis forestals
      - 1.4.2.4. Plans d'actuació d'àmbit local per a emergències d'incendis forestals
      - 1.4.2.5. Plans d'autoprotecció per risc d'incendis forestals
2. Anàlisi territorial i zonificació
  - 2.1. Estadística d'incendis forestals
    - 2.1.1. Anàlisi històrica de l'estadística d'incendis forestals a les Illes Balears
    - 2.1.2. Estadística anual provisional d'incendis forestals a les Illes Balears
    - 2.1.3. Estadística general d'incendis forestals (EGIF)
  - 2.2. Anàlisi del risc d'incendi forestals
    - 2.2.1. Eina de zonificació del risc d'incendi forestal
    - 2.2.2. Metodologia d'anàlisi del risc d'incendi forestal
  - 2.3. Zones d'alt risc d'incendi forestal
  - 2.4. Anàlisi de la interfície urbana-forestal (IUF)
    - 2.4.1. Caracterització de la IUF a les Illes Balears
    - 2.4.2. Mesures i normativa autonòmica en matèria d'interfície urbana-forestal (IUF)
3. Èpoques de risc
  - 3.1. Èpoques de major risc
  - 3.2. Condicions d'intensificació d'operatius de vigilància i extinció d'incendis forestals
    - 3.2.1. Normativa d'ús del foc
4. Disseny general del dispositiu per a la prevenció, detecció i extinció d'incendis forestals
  - 4.1. Generalitats del dispositiu
  - 4.2. Instal·lacions i infraestructures
    - 4.2.1. Centres de comunicació i coordinació
      - 4.2.1.1. Central de Comunicacions d'Incendis Forestals (CCIF)



- 4.2.2. Xarxa d'infraestructures de mitjans aeris
- 4.2.3. Sistema de vigilància i detecció d'incendis
  - 4.2.3.1. Vigilància fixa
  - 4.2.3.2. Vigilància mòbil
  - 4.2.3.3. Xarxa de comunicacions
- 4.3. Mitjans humans
- 4.4. Mitjans materials
  - 4.4.1. Mitjans terrestres
  - 4.4.2. Mitjans aeris
- 5. Mesures preventives
  - 5.1. Determinació dels punts estratègics de gestió i àrees d'actuació singularitzada
  - 5.2. Treballs de caràcter preventiu previstos
  - 5.3. Conscienciació, divulgació i sensibilització
  - 5.4. Terminis d'execució
- 6. Regulació d'usos i prohibicions o limitacions
  - 6.1. Regulació autonòmica sobre l'ús del foc i l'exercici d'activitats susceptibles d'incrementar el risc d'incendi forestal
  - 6.2. Adaptació a l'article 48 de la Llei 43/2023, de 21 de novembre, de forests, modificat pel Reial decret llei 15/2022, d'1 d'agost, pel qual s'adopten mesures urgents en matèria d'incendis forestals
- 7. Planificació d'àmbit local
  - 7.1. Plans d'actuació d'àmbit local
  - 7.2. Plans d'autoprotecció per incendi forestal
- 8. Annexos
  - Annex A. Esquema per al despatx de recursos del dispositiu d'extinció d'incendis forestals (OIF) durant l'època de perill alt
  - Annex B. Índex de gravetat potencial i situacions operatives



## 1. Objecte, àmbit d'aplicació, marc normatiu i marc instrumental

### 1.1. Objecte

L'objecte del PLA ANUAL DE PREVENCIÓ, VIGILÀNCIA I EXTINCIÓ D'INCENDIS FORESTALS DE LA COMUNITAT AUTÒNOMA DE LES ILLES BALEARS PER A L'ANY 2024 és complir l'article 48 de la Llei 43/2003, de 21 de novembre, de forests, modificada recentment pel Reial decret llei 15/2022, d'1 d'agost, pel qual s'adopten mesures urgents en matèria d'incendis forestals. Aquesta disposició modifica l'article 48, sobre «Planificació per a la prevenció i la defensa davant el risc d'incendis forestals», de manera que queda redactat de la manera següent:

- Les comunitats autònomes davant el risc general d'incendis forestals han d'elaborar i aprovar plans anuals per a la prevenció, la vigilància i l'extinció d'incendis forestals. Els plans esmentats, que han de ser objecte de publicitat prèvia al seu desenvolupament, comprenen la totalitat de les actuacions a desenvolupar i abasten la totalitat del territori de la comunitat autònoma corresponent.
- El Ministeri per a la Transició Ecològica i el Repte Demogràfic elaborarà, amb la participació de les comunitats autònomes i amb l'informe previ del Comitè de Lluita contra Incendis Forestals, les directrius i els criteris comuns necessaris per a l'elaboració dels plans esmentats, que s'aprovaran mitjançant reial decret.
- Els plans anuals de prevenció, vigilància i extinció d'incendis forestals han de ser aprovats pels òrgans competents de les comunitats autònomes i publicats abans del 31 d'octubre de l'any precedent a la seva aplicació.
- Els plans anuals de prevenció, vigilància i extinció d'incendis forestals s'apliquen de manera contínua durant tot l'any i inclouran, a més del que preveu l'article 44 relatiu a la prevenció, almenys, els continguts següents:
  - a) Una anàlisi territorial de la problemàtica socioeconòmica que pugui existir a la comunitat autònoma i que es pot manifestar a través de la provocació reiterada d'incendis o de l'ús negligent del foc.
  - b) El disseny general del dispositiu per a atenció global durant tot l'any a la prevenció, la detecció i l'extinció d'incendis forestals, precisant, si escau, les èpoques de més risc d'incendis forestals degudament territorialitzades.
  - c) La determinació dels punts estratègics de gestió, així com de les àrees d'actuació singularitzada.
  - d) L'assignació estable, i permanent, de mitjans tècnics i professionals singularitzats al desenvolupament de les actuacions previstes.
  - e) Els treballs de caràcter preventiu a realitzar al llarg de tot l'any, en particular els tractaments silvícoles que siguin procedents, àrees tallafocs, vies d'accés i punts d'aigua que hagin de fer els propietaris de les muntanyes de la zona, així com els terminis d'execució.
  - f) Les modalitats d'execució dels treballs, en funció de l'estat legal dels terrenys, mitjançant convenis, acords, cessió temporal dels terrenys a l'Administració, ajuts o subvencions o, si escau, execució subsidiària per l'Administració.
  - g) L'establiment i la disponibilitat dels mitjans de vigilància i extinció necessaris per donar cobertura a tota la superfície de la Comunitat Autònoma, amb les previsions de dotacions, finançament i model d'organització.
  - h) La regulació dels usos que puguin donar lloc a risc d'incendis forestals, en relació amb els diferents nivells de risc.
  - i) Les prohibicions o limitacions a la circulació de vehicles de motor per pistes forestals en què no hi hagi servituds de pas situades fora de la xarxa de carreteres i a través de terrenys forestals i a l'accés de persones alienes a la vigilància, extinció i gestió de incendis.





j) Les condicions generals, tant climatològiques com de qualsevol altre tipus, que justifiquin la intensificació dels operatius i dels mitjans de vigilància i extinció.

— Amb caràcter general, en l'elaboració dels plans anuals, les comunitats autònomes tindran en consideració els principis següents:

- a) Els plans de prevenció, vigilància i extinció d'incendis forestals tenen el sentit d'instruments d'ordenació preferent per al conjunt de les polítiques territorials. Les comunitats autònomes que tinguin aprovats instruments de planificació forestal previs, en particular plans d'ordenació de recursos forestals, han d'incorporar les recomanacions als plans que regula aquest article. Si de la seva incorporació s'aprecia alguna contradicció amb les necessitats lligades a la prevenció, vigilància i extinció d'incendis forestals, els documents previs de planificació forestal han de ser revisats.
- b) Els plans de prevenció, vigilància i extinció d'incendis forestals assenyalaran les infraestructures, existents o de nova creació, que tindran una servitud d'ús per utilitzar-los pels serveis de prevenció i extinció d'incendis.

Segons el que preveu l'article 48, apartat 5.a), de la Llei 43/2003, de 21 de novembre, de forests, els plans de prevenció, vigilància i extinció d'incendis forestals tenen el sentit d'instruments d'ordenació preferent per al conjunt de les polítiques territorials.

A partir de totes aquestes consideracions, cal esmentar que el Ministeri per a la Transició Ecològica i el Repte Demogràfic encara no ha publicat les directrius i els criteris comuns necessaris per a l'elaboració dels plans, les quals s'han d'aprovar mitjançant un reial decret.

## 1.2. Àmbit d'aplicació

L'àmbit d'aplicació d'aquest PLA ANUAL és tot el territori de la comunitat autònoma de les Illes Balears.

## 1.3. Normativa aplicable i definicions bàsiques

### 1.3.1. Normativa aplicable

#### 1.3.1.1. Normativa estatal

— La Llei 43/2003, de 21 de novembre, de forests.

— El Reial decret 893/2013, de 15 de novembre, per el que s'aprova la Directriu bàsica de planificació de protecció civil d'emergència per incendis forestals, derogat sense efectes transitoris pel Reial decret 524/2023, de 20 de juny, pel qual s'aprova la Norma Bàsica de Protecció Civil.

— El Reial decret llei 15/2022, d'1 d'agost, pel que s'adopten mesures urgents en matèria d'incendis forestals.



### 1.3.1.2. Normativa autonòmica

- El Decret 125/2007, de 5 d'octubre, pel qual es dicten normes sobre l'ús del foc i es regula l'exercici de determinades activitats susceptibles d'incrementar el risc d'incendi forestal.
- El Decret 22/2015, de 17 d'abril, pel qual s'aprova el IV Pla General de Defensa contra Incendis Forestals de les Illes Balears (2015-2024).
- La Resolució de data 14 de novembre de 2016 per la qual s'aprova el Pla Insular de Defensa contra Incendis Forestals de l'illa de Menorca.
- La Resolució de data 14 de novembre de 2016 per la qual s'aprova el Pla Insular de Defensa contra Incendis Forestals de les illes d'Eivissa i Formentera.
- La Resolució de data 10 d'octubre de 2018 per la qual s'aprova el Pla Comarcal de Defensa contra Incendis Forestals de Tramuntana centre-nord (Mallorca).
- La Resolució de data 10 d'octubre de 2018 per la qual s'aprova el Pla Comarcal de Defensa contra Incendis Forestals de Llevant Nord (Mallorca).
- La Resolució de data 10 d'octubre de 2018 per la qual s'aprova el Pla Comarcal de Defensa contra Incendis Forestals de Ponent (Mallorca).
- La Llei 3/2019, de 31 de gener, agrària de les Illes Balears.
- El Decret 9/2023, de 27 de febrer, pel qual s'aprova el Pla Especial de Protecció Civil d'Emergències per Incendis Forestals (INFOBAL).

### 1.3.2. Definicions bàsiques

A continuació s'exposen una sèrie de definicions bàsiques, de cara a una major comprensió i implantació d'aquest PLA:

**Emergència:** succés que sobrevé de manera imprevista, que afecta la salut de les persones, els seus béns o el medi ambient i que requereix la mobilització de mitjans i recursos amb l'objectiu de protegir-los i minimitzar-ne els danys.

**Forestal:** tot el que fa referència al terreny i als boscos.

**Terreny forestal:** terreny sobre el qual vegeten espècies forestals arbòries, arbustives, de matoll o herbàcies, sigui de manera espontània o procedents de sembra o plantació, que compleixin o puguin complir funcions ambientals, protectores, productores, culturals, paisatgístiques o recreatives, així com les considerades d'acord amb l'article 67 de la Llei 3/2019, de 31 de gener, agrària de les Illes Balears.

**Incendi forestal:** foc que s'estén sense control sobre combustibles forestals situats a la forest.



**Interfície urbana forestal:** zona en la qual les edificacions entren en contacte amb el terreny forestal. El foc desenvolupat en aquesta zona no solament pot arribar a les edificacions, sinó que a més es pot propagar a l'interior de les zones edificades, sigui quina sigui la causa d'origen.

**Interfície agrícola forestal:** zona en la qual les àrees de conreu entren en contacte amb el terreny forestal.

**Dispositiu d'incendis forestals (OIF):** mitjans humans i materials aportats per la conselleria competent en la prevenció i l'extinció d'incendis forestals per fer front de manera específica i especialitzada a l'extinció d'incendis forestals, així com per atendre altres incidències ambientals en què es consideri necessari. L'OIF té un desplegament determinat en cadascuna de les Illes Balears, però està configurat com un dispositiu interinsular amb capacitat de mobilització entre aquestes segons les circumstàncies.

**Central de Comunicacions d'Incendis Forestals (CCIF):** centre de gestió operativa i de coordinació dels recursos de l'OIF. Integrat telemàticament en el Sistema d'Emergències de les Illes Balears (SEIB112), atén i gestiona les alarmes per incendi forestal a més d'altres intervencions d'interès ambiental, recopila la informació sobre la situació i l'evolució dels incidents d'incendi forestal i efectua el suport i el seguiment de les operacions. Així mateix, gestiona la implantació de les mesures excepcionals de prevenció previstes o que es puguin establir.

**Sistema de Comandament d'Incidents (Incident Command System, ICS):** sistema organitzatiu flexible, adaptable i moduable a qualsevol tipus d'incendi, i a qualsevol emergència, reconegut i recomanat internacionalment, que facilita la coordinació, el repartiment de funcions i les comunicacions en l'extinció. També es pot denominar Sistema de Maneig d'Emergències (SMEIF).

**Zona d'alt risc d'incendi forestal (ZAR):** àrees en les quals la freqüència o la virulència dels incendis forestals i la importància dels valors amenaçats facin necessàries mesures especials de protecció contra els incendis i així siguin declarades per la comunitat autònoma corresponent, d'acord amb la Llei 43/2003, de 21 de novembre, modificada per la Llei 10/2006, de 28 d'abril.

**SEIB112:** Sistema Integral de Gestió d'Emergències de les Illes Balears.

**CCE112:** Centre de Coordinació d'Emergències. L'112 actua com a centre de coordinació d'acord amb el que preveu el Pla General d'Emergències de l'Estat (PLEGEM).

**SPEIS:** Serveis de prevenció i extinció d'incendis i salvament segons la Llei 7/1985, de 2 d'abril, reguladora de les bases del règim local, i la Llei 2/1998, de 13 de març, d'ordenació d'emergències en les Illes Balears.



## 1.4. Marc instrumental

### 1.4.1. Marc

La Comunitat Autònoma de les Illes Balears, segons l'article 30 de l'Estatut d'autonomia de les Illes Balears, té la competència exclusiva en matèria de forests, aprofitaments forestals, vies pecuàries i pastures.

L'article 2 del Decret 12/2023, de 10 de juliol, de la presidenta de les Illes Balears, pel qual s'estableixen les competències i l'estructura orgànica bàsica de les conselleries de l'Administració de la Comunitat Autònoma de les Illes Balears, estableix que, a la Conselleria d'Agricultura, Pesca i Medi Natural, la Direcció General de Medi Natural i Gestió Forestal exerceix, entre d'altres, les funcions relatives a la prevenció i l'extinció d'incendis forestals.

L'article 43 de la Llei 43/2003, de 21 de novembre, de forests, modificada per la Llei 10/2006, de 28 d'abril, estableix que correspon a les administracions públiques competents la responsabilitat de l'organització de la defensa contra els incendis forestals. Amb aquesta finalitat, han d'adoptar, de manera coordinada, mesures conduents a la prevenció, detecció i extinció dels incendis forestals.

Així mateix, l'article 48 d'aquesta Llei estableix, entre d'altres prescripcions, que aquelles àrees en què la freqüència o virulència dels incendis forestals i la importància dels valors amenaçats facin necessàries mesures especials de protecció contra els incendis, podran ser declarades zones d'alt risc d'incendi o de protecció preferent, i correspon a les comunitats autònomes la declaració de zones d'alt risc i l'aprovació dels seus plans de defensa.

### 1.4.2. Instruments per a la planificació i gestió de la prevenció i extinció d'incendis forestals

#### 1.4.2.1. Pla especial de protecció civil d'emergències per incendis forestals (INFOBAL)

L'article 31.11 de l'Estatut d'autonomia de les Illes Balears, segons la redacció de la Llei orgànica 1/2007, de 28 de febrer, atribueix a la Comunitat Autònoma la competència de desplegament legislatiu i execució en matèria de protecció civil i emergències.

A l'empara d'aquest títol competencial, el Parlament de les Illes Balears aprovà la Llei 3/2006, de 30 de març, de gestió d'emergències de les Illes Balears, que té per objecte establir i regular el sistema públic de gestió d'emergències i, en especial, el de protecció civil, a la comunitat autònoma de les Illes Balears, a més de complementar la Llei 2/1998, de 13 de març, d'ordenació d'emergències, i la resta de la normativa vigent en la matèria.



D'acord amb aquesta Llei, els plans de protecció civil, que poden ser territorials i especials, estableixen el marc orgànic i funcional de les autoritats, dels òrgans i dels organismes, així com els mecanismes de mobilització dels mitjans materials i personals, tant públics com privats, necessaris per a la protecció de la integritat física de les persones, els béns i el patrimoni col·lectiu i ambiental davant situacions d'emergència extraordinària.

En particular, els plans especials s'elaboren per fer front en l'àmbit autonòmic a situacions d'emergència concretes la naturalesa de les quals requereixi una metodologia tecnicocientífica específica, bé per sectors d'activitat, bé per tipus d'emergència, bé per activitats concretes.

D'acord amb l'article 26.5 de la Llei 3/2006, de 30 de març, de gestió d'emergències de les Illes Balears, els plans de protecció civil d'àmbit autonòmic s'han d'aprovar mitjançant un decret del Govern de les Illes Balears, amb l'informe previ de la Comissió d'Emergències i Protecció de les Illes Balears i l'homologació de la Comissió Nacional de Protecció Civil.

La Llei 17/2015, de 9 de juliol, del Sistema Nacional de Protecció Civil, diferencia en l'article 15 els diversos tipus de plans de protecció civil i estableix que els plans especials són, entre d'altres, els que tenen per finalitat fer front als riscos d'incendis forestals. En l'exercici de la competència esmentada, d'acord amb el Reial decret 407/1992, de 24 d'abril, pel qual s'aprova la norma bàsica de protecció civil i amb el Reial decret 893/2013, de 15 de novembre, pel qual s'aprova la Directriu bàsica de planificació de protecció civil d'emergència d'incendis forestals, es redacta el Pla Especial de Protecció Civil d'Emergències per Incendis Forestals de les Illes Balears (INFOBAL).

L'objecte del [Pla Especial de Protecció Civil d'Emergències per Incendis Forestals de les Illes Balears \(INFOBAL\)](#) és establir l'organització jeràrquica i funcional, així com els procediments d'actuació dels recursos i serveis la titularitat dels quals correspon al Govern de les Illes Balears, i els que puguin ser-hi assignats per altres administracions públiques o per altres entitats públiques o privades, a fi de fer front a les emergències per incendis forestals, en el seu àmbit territorial, i reduir els riscos per a les persones, els béns i el medi ambient.

L'INFOBAL té com a objecte garantir una resposta coordinada, àgil i eficaç de totes les administracions públiques per fer front als incendis forestals i les emergències derivades d'aquests que s'originin en l'àmbit territorial de les Illes Balears, així com l'establiment de mesures preventives i la seva observança.



#### 1.4.2.2. IV Pla General de Defensa contra els Incendis Forestals

El [IV Pla General de Defensa Contra els Incendis Forestals de les Illes Balears](#) s'emplaça en una realitat en què es preveu que hi haurà incendis cada vegada més extensos, intensos i perillosos. El IV Pla sorgeix davant la necessitat d'adaptació a la situació existent després de l'aparició de nous elements que incideixen en la planificació de la defensa contra els incendis forestals, com són principalment els organismes nous que intervenen en l'operatiu d'extinció, l'autoprotecció en zones d'interfície urbana-forestal, les tecnologies innovadores d'anàlisi en incendis forestals i la informació de la realitat forestal i de models de combustible del 4t Inventari Forestal Nacional. El Pla té com a finalitat analitzar el risc d'incendi forestal i planificar les accions de defensa en funció d'aquest risc.

L'objectiu general del IV Pla és disminuir la incidència dels incendis forestals en nombre, freqüència, gravetat i superfície cremada en el territori de les Illes Balears. El IV Pla General de Defensa contra els Incendis Forestals és el marc de referència a partir del qual s'actualitzen i desenvolupen els plans insulars i comarcals de defensa contra incendis forestals; a més, estableix les directrius tècniques per al desenvolupament de plans de prevenció i autoprotecció en zones d'interfície urbana-forestal així com els criteris per a intervencions silvícoles de prevenció en zones d'alt risc d'incendi forestal.

L'àmbit de planificació que s'aborda és el d'un pla general per a tot el territori balear, pel que el fi no és identificar cada actuació, sinó que es marquen criteris de treball i prioritats per a la vigència del Pla, que és de 10 anys.

Per facilitar-ne la interpretació i el seguiment, s'estructuren les mesures planificades en grans eixos temàtics, relacionats amb els aspectes principals en la gestió d'incendis. Aquests eixos es desenvolupen en línies d'accions que es categoritzen en prioritàries i complementàries. L'últim nivell de desagregació està definit per les pròpies accions.

Els eixos temàtics són:

- Consolidació dels operatius d'extinció.
- Intervenció preventiva sobre el territori forestal.
- Sensibilització i cultura del risc.
- Governació per a la defensa contra els incendis forestals.
- Innovació i informació per a la prevenció i l'extinció.

#### 1.4.2.3. Plans insulars i comarcals de defensa contra incendis forestals

L'estructura general dels plans comarcals i insulars estableix l'organització i el procediment d'actuació dels recursos i dels serveis assignats per l'Administració pública o per altres entitats públiques o privades, amb la finalitat de realitzar la protecció dels sistemes forestals dins de l'àmbit territorial de cada illa.



Els plans comarcals i insulars de defensa contra incendis forestals de les Illes Balears deriven del IV Pla General de Defensa Contra Incendis Forestals de les Illes Balears.

El IV Pla es desenvolupa en els plans següents:

- Pla Comarcal de la Zona de Ponent de Mallorca
- Pla Comarcal de Tramuntana Centre-Nord de Mallorca
- Pla Comarcal de Llevant Nord de Mallorca
- Pla Comarcal de Llevant Sud de Mallorca
- Pla Comarcal de Centre Sud de Mallorca
- Pla Insular d'Eivissa i Formentera
- Pla Insular de Menorca

Es preveu que a les Illes Balears hi hagi incendis cada vegada més extensos, intensos i perillosos; per això, cal establir com a objectiu general disminuir la incidència dels incendis (en número, freqüència, gravetat, superfície cremada, etc.) al territori balear. És a dir, aconseguir un escenari on els incendis siguin menys extensos, menys intensos i menys perillosos. És necessari esmentar que per a la concreció d'aquest objectiu general s'han establert una sèrie d'objectius específics, que són una projecció en l'àmbit local dels establerts en el IV Pla General de Defensa Contra Incendis Forestals de les Illes Balears, els quals s'exposen a continuació:

- Conèixer i analitzar els incendis històrics així com les principals causes que els van originar. Utilitzar aquestes dades per definir incendis de disseny i millorar el coneixement sobre el comportament potencial del foc.
- Conèixer l'eficàcia del dispositiu actual per analitzar l'accessibilitat i la facilitat per circular pel territori; avaluar la ubicació i l'operativitat dels mitjans; quantificar la disponibilitat d'aigua.
- Identificar la dinàmica natural i la interacció antròpica sobre els diferents sistemes forestals. Localitzar i qualificar les situacions d'interfície urbana-forestal.
- Establir zones en el territori en funció dels diferents models de combustible per a diferents situacions sinòptiques. Analitzar la vulnerabilitat del territori davant un possible incendi.
- Relacionar els paràmetres anteriors per quantificar el nivell de risc, mitjançant l'establiment de zones en el territori segons el risc.
- Plantejar accions a partir d'aquestes anàlisis per proposar directrius bàsiques per a les accions de prevenció; definir i quantificar les actuacions de protecció; quantificar-les, planificar-les i programar-les.





- Fomentar les mesures d'autoprotecció a les zones urbanes limítrofes. Dissenyar un SIG com a eina de gestió preventiva i operativa.
- Proposar mesures per a espais naturals i Xarxa Natura 2000.
- Estudiar iniciatives d'I+D o avaluar la rendibilitat dels plans comarcals i insulars.

#### 1.4.2.4. Plans d'actuació d'àmbit local per emergències d'incendis forestals

Els plans d'actuació d'àmbit local per emergències d'incendis forestals estableixen l'organització i el procediment d'actuació dels recursos i serveis la titularitat dels quals correspon a l'Administració local i els que puguin ser assignats per altres administracions públiques o per altres entitats públiques o privades, a fi de fer front a les emergències per incendis forestals dins l'àmbit territorial municipal.

Els plans d'actuació d'àmbit local per emergències d'incendis forestals s'apliquen en l'àmbit territorial del municipi, d'acord amb les determinacions del Pla Especial de Protecció Civil d'Emergències per Incendis Forestals de les Illes Balears (INFOBAL).

Els plans d'actuació d'àmbit local s'han de redactar conformement al que estableix el punt 3.5 de la Directriu bàsica de planificació de protecció civil d'emergència per incendis forestals, aprovada pel Reial decret 893/2013, de 15 de novembre. Els plans d'actuació d'àmbit local d'emergències per incendis forestals els han d'elaborar i implantar els ajuntaments. L'elaboració és obligada per als termes municipals que es troben parcialment o totalment localitzats a zones d'alt risc d'incendis forestals (ZAR).

#### 1.4.2.5. Plans d'autoprotecció per risc d'incendi forestal

L'*autoprotecció* constitueix el conjunt d'accions i mesures encaminades a prevenir i controlar els riscos sobre les persones i els béns, a donar resposta adequada a les possibles situacions d'emergència i a garantir la integració d'aquestes actuacions amb el sistema públic de protecció civil.

El pla d'autoprotecció per risc d'incendi forestal és el document que estableix el marc orgànic i funcional previst per a una instal·lació, una edificació o un conjunt d'aquestes, situades en una àrea d'interfície urbana-forestal. Les funcions principals són:

- Complementar les labors de prevenció, vigilància i detecció previstes en els plans d'àmbit superior.





- Organitzar els mitjans humans i materials disponibles, fins a l'arribada i la intervenció dels serveis públics prevists en els plans d'àmbit superior.
- Facilitar les tasques d'extinció pels serveis públics.
- Garantir la possible evacuació o el confinament de les persones ocupants de les instal·lacions o edificacions afectades.

En aquest context, les mesures de protecció actives instal·lades i totes les mesures pactades amb els propietaris i les propietàries d'edificacions, grups d'edificacions (urbanitzacions o límits de sòl urbà confrontant amb masses forestals o habitatges aïllats) i instal·lacions, situades en àrees d'interfície urbana-forestal, constitueixen el pla d'autoprotecció. El pla pretén satisfer les necessitats que detecten tant les autoritats forestals com els i les responsables d'emergències de les Illes Balears. S'ha d'integrar en la planificació municipal i ha de ser revisat igualment amb periodicitat quinquennal. Els ajuntaments, amb l'objectiu de millorar la seguretat a les urbanitzacions quant al risc d'incendis forestals, poden exigir als propietaris i propietàries les mesures de prevenció que considerin necessàries i, en cas de no ser executades en el període voluntari establert, poden executar-les subsidiàriament els ajuntaments i repercutir-ne, a través dels impostos municipals, una part o la totalitat del cost a cada propietari o propietària.



## 2. Anàlisi territorial i de zones

En aquest apartat es fa una anàlisi territorial de la problemàtica socioeconòmica que pot existir a la comunitat autònoma i que es pot manifestar a través de la provocació reiterada d'incendis o de l'ús negligent del foc, en tots els casos sense perjudici d'allò establert als documents de planificació vigents i aplicables en matèria d'incendis forestals, tant en termes d'extinció i vigilància com de prevenció.

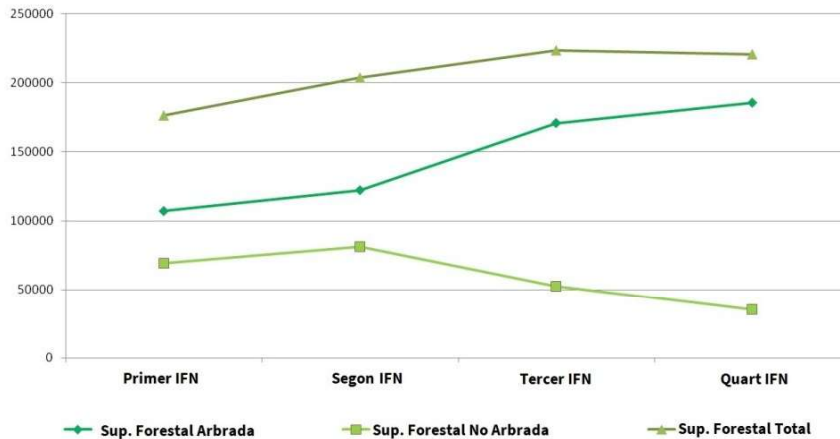
Els incendis forestals són un problema greu a l'àrea mediterrània i també a les Illes Balears, on ocasionen, recurrentment, danys importants en els hàbitats i en els recursos naturals més valuosos, amb la consegüent repercussió negativa sobre el medi ambient i el paisatge, a més de posar en situació de risc infraestructures i béns i, especialment, la ciutadania que pot resultar afectada per aquest tipus de sinistres. De fet, segons es desprèn de la seva recent evolució, de les característiques estructurals del combustible vegetal (continuitat i densitat), dels efectes previsibles de l'escalfament global (ampliació i intensificació de les èpoques de perill), de l'ocupació i l'ús del territori (increment d'interfície urbana-forestal), es preveu que els incendis forestals siguin cada vegada més extensos, més intensos i més perillosos.

Se citen a continuació diversos factors, tant estructurals com conjunturals, a tenir en compte en la comunitat autònoma de les Illes Balears per caracteritzar la situació actual i contextualitzar la problemàtica dels incendis forestals en aquest territori:

- **L'estructura del dispositiu de lluita contra incendis forestals.** La condició d'arxipèlag fa que la distribució dels mitjans i recursos del dispositiu estigui molt condicionada per aquest aspecte. Una ràtio de mitjans aeris molt superior a la mitjana nacional i una millora notable en l'eficàcia de l'extinció té com resultat una resposta molt ràpida i una menor superfície cremada any rere any i, per tant, més acumulació de combustible al territori, la qual cosa dona lloc a la coneguda com a *paradoxa de l'extinció*.
- **L'abandonament de terres agràries i usos tradicionals de la forest.** Aquest fet ha generat, d'una banda, la pèrdua del tradicional mosaic agroforestal molt interessant i estratègic des del punt de vista de la prevenció d'incendis per la fragmentació del territori que representa i, de l'altra, més continuïtat als paisatges balears amb la consegüent acumulació de combustible.
- **L'increment de la superfície forestal.** Durant els darrers cinquanta anys els espais forestals de les Illes Balears s'han incrementat en més d'un 26 % —entre 1960 i 2010— i han passat dels 176.590 registrats en el primer Inventari Forestal Nacional (IFN) publicat l'any 1970 als més de 220.786 comptabilitzats en el darrer IFN (2012), dels quals la major part —devers 185.712,44 ha (el 84,11 %)— són boscs. Més del 40 % de la



superfície de les Illes Balears té vocació forestal, on els boscs són la formació més significativa. A continuació es mostra de forma gràfica l'evolució de la superfície forestal a les Illes Balears:



- **L'estructura de la propietat forestal.** Més del 90 % de la superfície forestal balear és de propietat privada i queda repartida en una gran quantitat de propietaris —el 72 % no arriba a 1 hectàrea—, la qual cosa condiciona enormement la gestió preventiva de les masses. La propietat pública suposa entorn d'un 8,5 % al territori balear, segons l'estudi *Estructura de la propietat forestal de les Illes Balears*, amb notables diferències entre illes (des del 0,75 % a Eivissa fins a l'11 % a Mallorca).
- **Valor ambiental del territori.** Els espais naturals protegits són aquelles zones de les Illes Balears declarades com a tals de la manera que preveu la Llei 5/2005, de 26 de maig, per a la conservació dels espais de rellevància ambiental (LECO), segons la seva representativitat, singularitat, fragilitat o interès dels seus elements o sistemes naturals. D'altra banda, la Xarxa Natura 2000 de les Illes Balears ocupa un 29 % de la superfície; la protecció d'aquests llocs té per objecte garantir la supervivència a llarg termini de les espècies i hàbitats europeus més valuosos i amenaçats.
- **L'increment progressiu de la població.** La població de les Illes Balears ha registrat un creixement als darrers 10 anys d'un 7 % aproximadament, segons el padró de població de l'Institut d'Estadística de les Illes Balears (IBESTAT), amb una densitat de població de 235,65 hab/km<sup>2</sup>, la sisena més alta de l'Estat, que presenta variacions destacables entre les diferents illes, Eivissa és l'illa que se situa en primera posició amb 265,54 hab/km<sup>2</sup> i Menorca es troba a l'altre extrem, amb 137,67 hab/km<sup>2</sup>.
- **L'estacionalitat poblacional.** Les Illes Balears són un important centre receptor de turistes, una destinació mundialment coneguda on l'oferta de sol i platja constitueix el reclam principal que condiciona l'estacionalitat de l'activitat turística i, per tant, la consegüent concentració de turistes, especialment en els mesos d'estiu quan el risc



d'incendi és més alt. A fi d'estimar la càrrega demogràfica, l'IBESTAT ha desenvolupat un índex que reflecteix no solament la població resident sinó que inclou la població estacional.

- **L'increment significatiu de la IUF al territori balear.** L'anàlisi d'aquest aspecte ha cobrat importància especial en els últims anys, ja que l'expansió urbanística en terreny forestal ha comportat un nou escenari caracteritzat per l'ocurrència d'incendis forestals a prop o en poblacions que es pot considerar un problema de doble vessant; d'una banda, com a element perillós (punt d'aparició de focs) i, per una altra, com a element vulnerable (front als incendis originats fora de la IUF). Per tant, a les tècniques i protocols d'extinció d'incendis forestals, és necessari afegir-hi el marcat caràcter de protecció civil perquè tant persones com propietats i infraestructures estan amenaçades i poden resultar afectades.
- **L'estructura productiva.** El sistema econòmic de les Illes Balears presenta peculiaritats notòries i es basa en la preponderància del sector terciari, especialment de les activitats turístiques, molt per sobre de les altres activitats econòmiques, amb marcat caràcter estacional que es concentra sobretot a l'estiu.
- **La causalitat dels incendis forestals.** Des del punt de vista de la causalitat dels incendis produïts des de l'any 2000, el 54 % dels sinistres són negligències i causes accidentals i, entre aquestes, les principals en la sèrie 2000-2019 han estat per persones fumadores i per cremes de diferent tipus (agrícoles i forestals); també destaquen amb freqüència sinistres per motors i màquines, per línies elèctriques, per crema d'escombraries, gamberrades, etc., entre altres múltiples causes.
- **Episodis meteorològics extrems.** Aquests fenòmens són cada vegada més recurrents a l'arxipèlag balear, amb episodis de diferent consideració en pràcticament totes les illes als darrers 5 anys; suposen de sobte un augment significatiu del risc d'incendis forestals per l'increment de càrrega de combustible mort amb una estructura de la vegetació tal que afavoreix la propagació i la generació de incendis d'alta intensitat.

## 2.1. Estadística d'incendis forestals

### 2.1.1. Anàlisi històrica de l'estadística incendis forestal a les Illes Balears

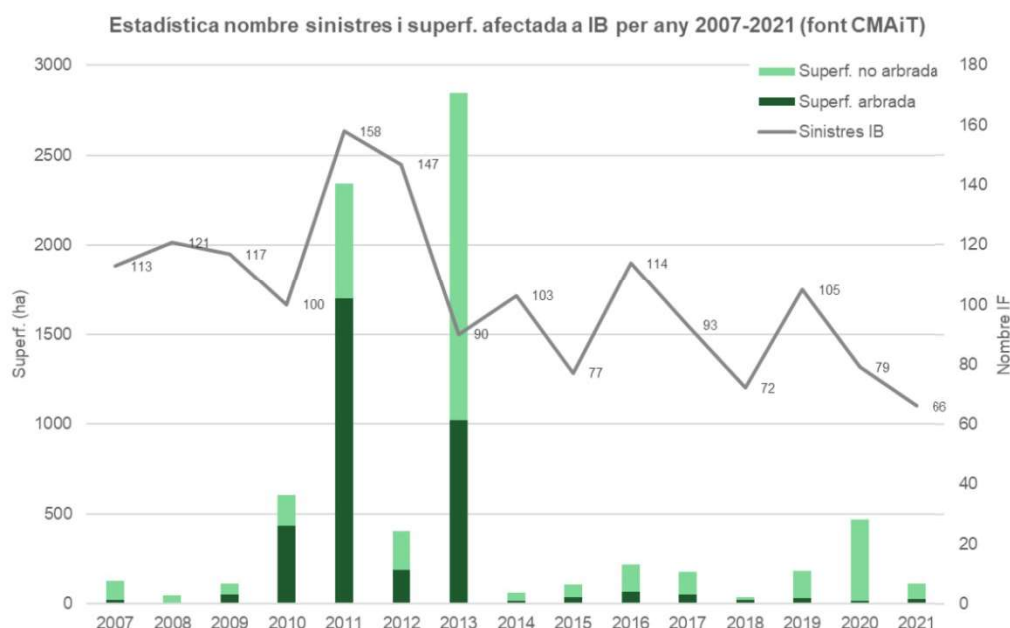
Per caracteritzar els incendis forestals a les Illes Balears, s'analitzen a continuació les dades disponibles en la sèrie 2007-2021 (quinze anys). Tot i disposar de dades des dels anys setanta, es considera que una sèrie de quinze anys pot reflectir de manera fidedigna la realitat, la tendència i la dinàmica de l'afectació per sinistres produïts per incendi forestal en l'àmbit de les Illes Balears.



Respecte al nombre de sinistres, la mitjana en la sèrie esmentada és de 103,7 sinistres per any a la comunitat autònoma, principalment a les illes de Mallorca i Eivissa. Respecte a la superfície afectada anualment, la mitjana és de 522,3 ha cremades, encara que amb moltíssima variabilitat entre anys, i també principalment a les dues illes esmentades. De la superfície forestal afectada per incendi en aquests quinze anys, un 47 % ha estat terreny forestal arbrat i la resta, un 53 %, desarbrat.

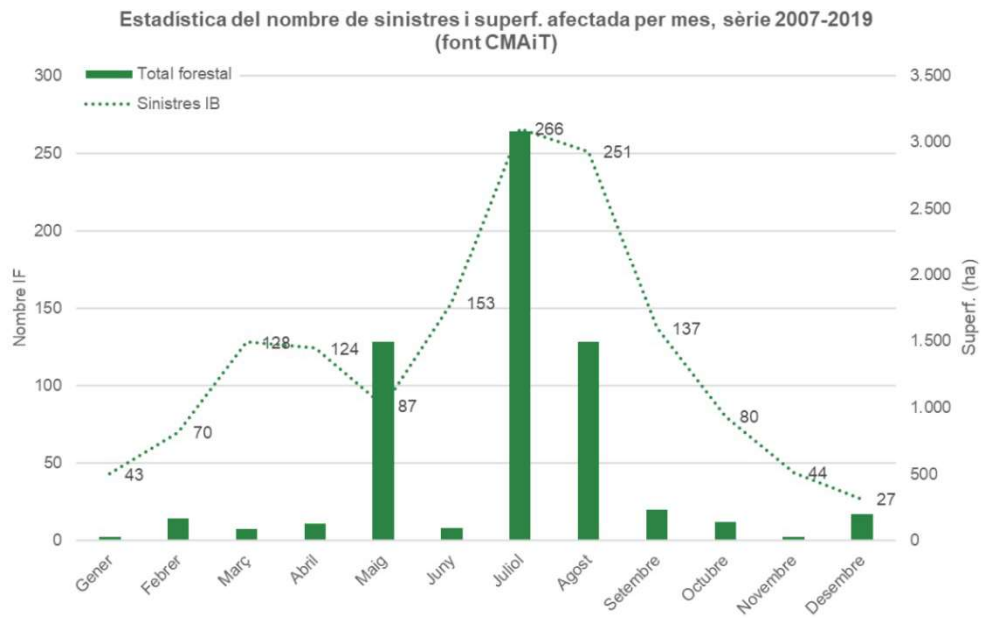
<i><b>Illa</b></i>	<i><b>Sinistres per any</b></i>		<i><b>Superfície afectada (ha) per any</b></i>	
Mallorca	65,6	63,3 %	376,0	72,0 %
Menorca	6,3	6,0 %	7,7	1,5 %
Eivissa	27,8	26,8 %	136,2	26,1 %
Formentera	4,0	3,9 %	2,3	0,4 %
Illes Balears	<b>103,7</b>	<b>100 %</b>	<b>522,3</b>	<b>100 %</b>

La tendència general és d'una lleugera disminució del nombre de sinistres per any, encara que amb variacions importants (amb una amplitud d'entre 66 i 114 sinistres en els darrers deu anys). Respecte a la superfície forestal recorreguda pel foc, la variabilitat per any és elevada; destaquen especialment els episodis dels anys 2011 (incendi de Morna, a Eivissa) i 2013 (incendi d'Andratx, a Mallorca), per sobre de les 2.000 ha/any. A partir de l'any 2014, no s'ha produït cap incendi d'aquestes dimensions, i no s'han superat les 500 ha cap any.

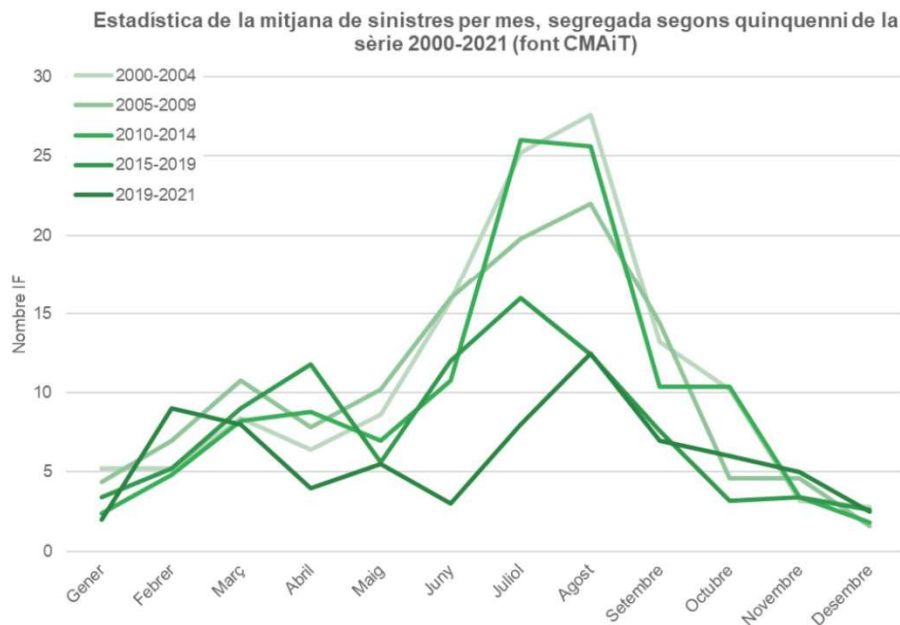
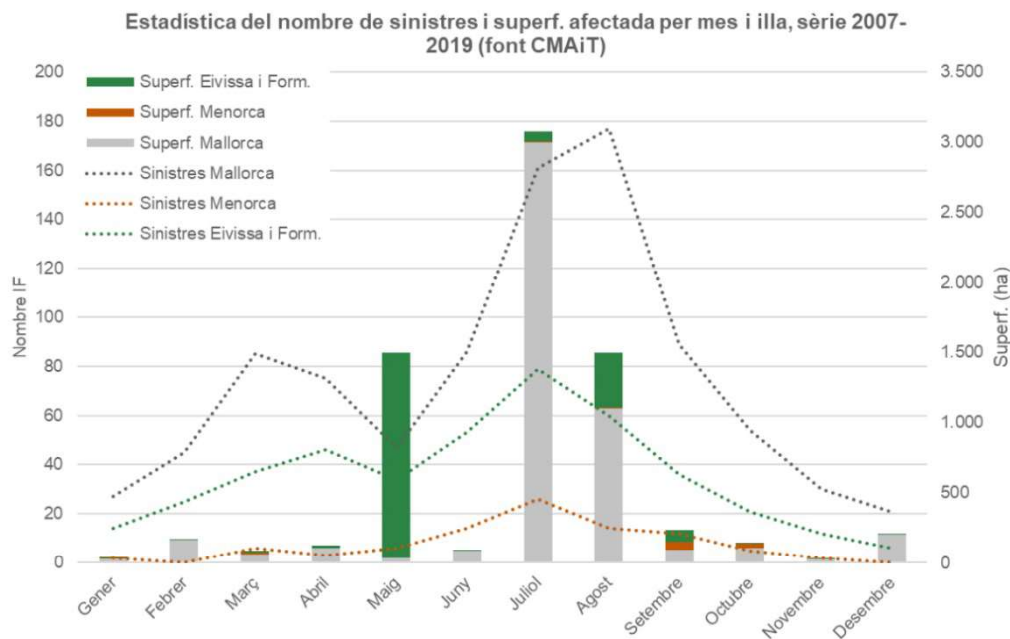




Quant a la distribució mensual, la mitjana dels incendis forestals a les Illes Balears es pot dir que segueix el patró habitual, amb un màxim en els mesos d'estiu, amb un pic marcat al juliol i a l'agost. El juny i el setembre són bastant simètrics. Els mesos amb menys nombre de sinistres són desembre, gener i febrer, per aquest ordre. S'aprecien més incendis al març o a l'abril que no al maig, presumptament per l'efecte informatiu en la població de l'entrada en l'època de perill alt (1 de maig). Aquest efecte està més marcat a Mallorca que a la resta d'illes. Respecte a superfície afectada, que és una variable de gran mobilitat en la sèrie, destaquen els mesos de maig (per efecte de l'incendi de Morna, a Eivissa) i juliol (també per l'efecte de l'incendi d'Andratx, a Mallorca). En tot cas, són els mesos de juliol i agost quan es produeix més afectació per incendis. En el cas de Menorca, destaquen els mesos de setembre i octubre.



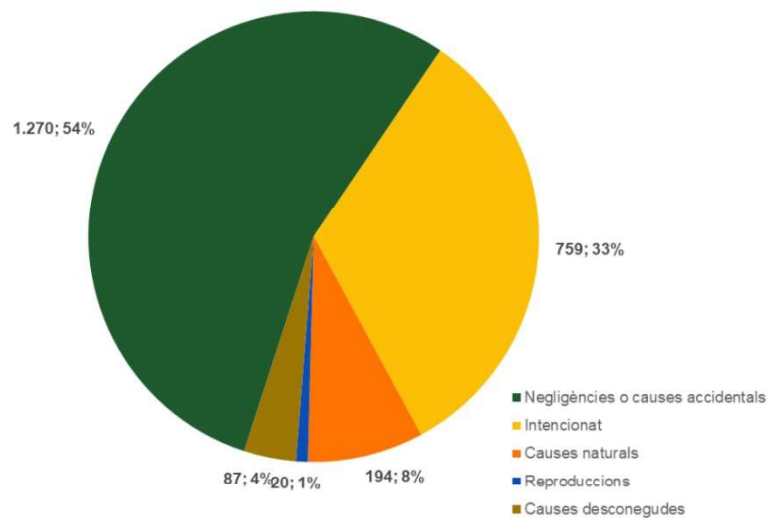
Si es desagrega el nombre de sinistres per illa i quinquenni, també es fa palesa la disminució dels sinistres en l'època de màxim risc, en comparació amb la resta de l'any.



Des del punt de vista de la causalitat dels incendis produïts des de l'any 2000, el 54 % dels sinistres són negligències i causes accidentals, amb diferents tipologies dins aquest grup de causes. Per a la resta de grups, el 33 % correspon a incendis intencionats (amb motivacions diferents), el 8 % a causes naturals (llamps), el 4 % a causes desconegudes i l'1 % a reproduccions de focs ja extingits.



Grup de causalitat dels sinistres, sèrie 2000-2019 (font CMAiT)



En el grup de causa de negligències i causes accidentals, a més dels sinistres en què no s'ha pogut determinar la causa no intencional, les causes principals en la sèrie 2000-2019 han estat per persones fumadores i per cremes de diferent tipus (agrícoles i forestals); també destaquen amb freqüència sinistres per motors i màquines, per línies elèctriques, per crema d'escombraries, gamberrades, etc., entre altres causes diverses.





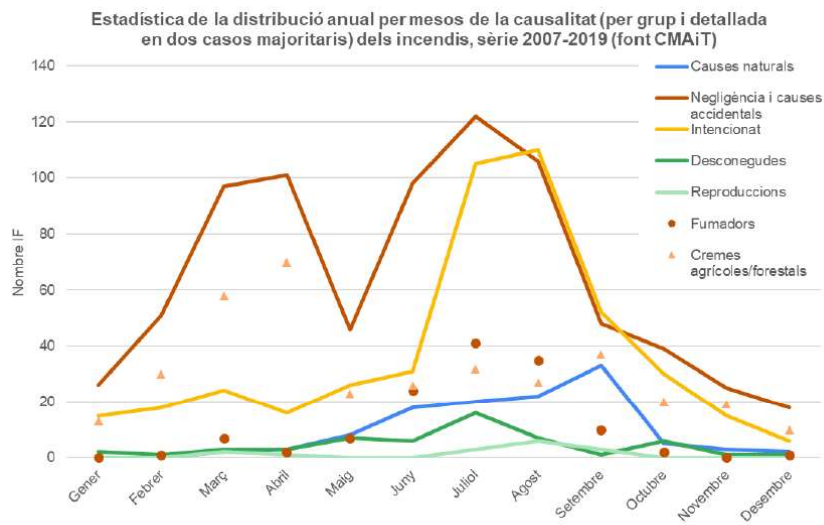
Tipologia de negligències o causes accidentals, sèrie 2000-2019 (font CMAiT)



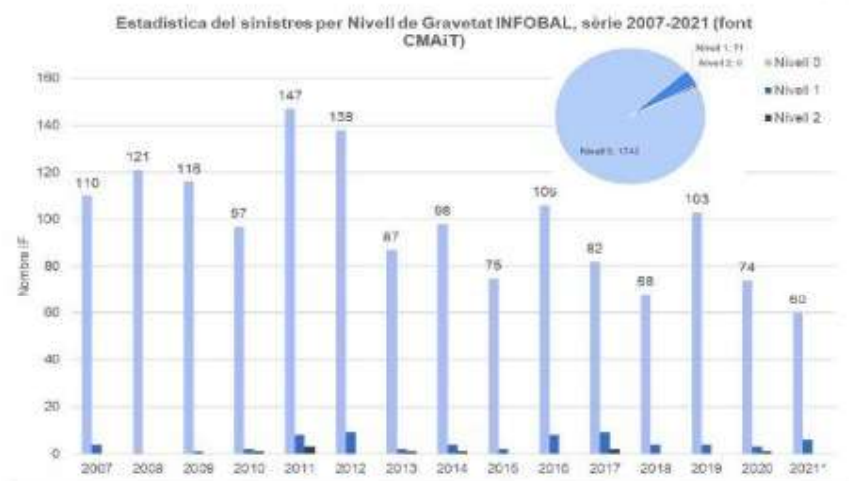
Si s'analitza la distribució mensual per grup de causes, s'observa un pic clar a l'estiu quant a les causes intencionals. No obstant això, la distribució temporal de les negligències es distribueix certament de manera bimodal, amb un primer pic a la primavera i amb un segon pic entre juny i agost i apareix una altra vegada el possible efecte informatiu de l'entrada en època de risc.

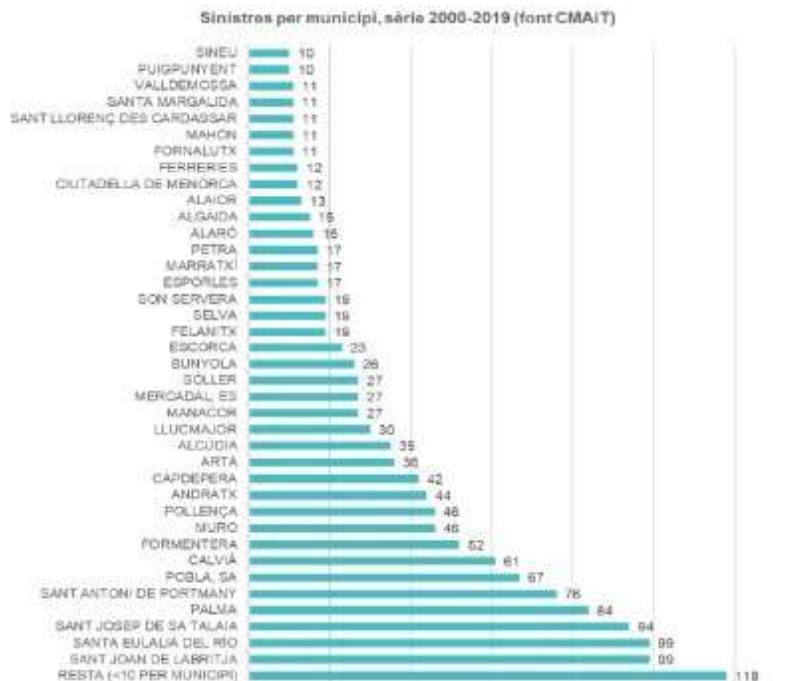
Respecte als incendis per llamps, el setembre és el mes que destaca, amb l'entrada de les tempestes de final d'estiu.

Des de l'òptica de les dues tipologies principals de causes no intencionals, es veu clarament, d'una banda, com destaquen les cremes agrícoles i forestals al març i a l'abril i com, en canvi, ho fan les persones fumadores al juliol i a l'agost.



Respecte als nivells dels incendis en la sèrie 2007-2021, el 96 % han estat de nivell 0 (1740). A més, s'han produït 71 incendis de nivell 1 i 9 incendis de nivell 2. De la sèrie de quinze anys, només en sis anys s'han produït sinistres de nivell 2.





### 2.1.2. Estadística anual provisional d'incendis forestal a les Illes Balears

El procediment per elaborar l'estadística anual provisional d'incendis forestals de la Comunitat Autònoma de les Illes Balears està perfectament estandarditzada i es du a terme des de la CCIF. Aquesta estadística es correspon amb una estadística provisional amb objectius informatius, de comunicació o operatius però que, finalment, es pot modificar amb les dades definitives supervisades pel Servei de Gestió Forestal, de cara a l'estadística definitiva que s'envia al Ministeri de Transició Ecològica i Repte Demogràfic (MITECO) mitjançant l'entorn EGIFWEB, amb la informació addicional obtinguda a partir de les comunicacions i els informes de causes elaborats pels agents de medi ambient.

Abans del tercer quadrimestre de cada any, s'elabora el balanç de la campanya, es proporciona la informació estadística recopilada i una anàlisi preliminar anual. La seva estructura és la següent:

- Dades estadístiques
- Resum meteorològic
- Operatiu d'incendis forestals
- Prevenció, cultura del risc i conscienciació
- Autoritzacions de crema

Quant al balanç de l'any 2022 (darrera anualitat amb dades complertes), es pot dir que estadísticament, pel que fa a superfície afectada per foc forestal, l'any 2022 va ser el més



positiu de tota la sèrie històrica disponible des dels anys 70, amb només 11,3 ha en un total de 80 incidents; d'aquests, un 63 % s'han registrat a Mallorca i un 30 % a Eivissa.



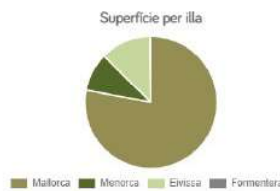
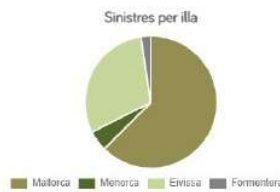
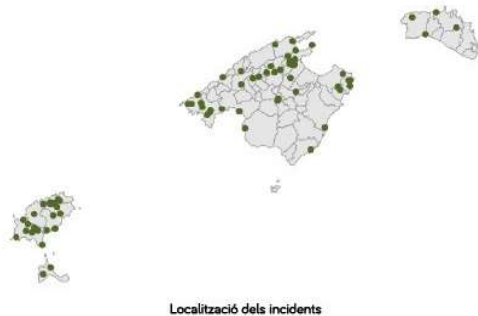
## Resum estadístic d'incendis forestals

Dades provisionals del 01/01/2022 al 31/12/2022



Illa	Nº total	Sup. total	Sup. arbrada	Sup. desarbrada
Mallorca	50 (63%)	8,82 ha (78%)	5,49 ha	3,33 ha
Menorca	4 (5%)	1,07 ha (9%)	0,07 ha	1,00 ha
Eivissa	24 (30%)	1,40 ha (12%)	1,14 ha	0,26 ha
Formentera	2 (3%)	0,02 ha (0%)	0,02 ha	0,00 ha
Total	80	11,30 ha	6,71 ha	4,59 ha

D'aquí tres mesos comença l'època de major risc d'incendi forestal, és un bon moment per treballar en prevenció/autoprotecció (+ info a [forestal.caib.es](http://forestal.caib.es) o a [xarxaforestal.org](http://xarxaforestal.org))



La tendència respecte al nombre de sinistres i superfície afectada és a la baixa, però no hem d'oblidar que el potencial de les ignicions produïdes no deixa d'augmentar, pel fet que hi ha més combustible, més continu i més disponible per cremar.

Respecte a la causalitat, l'any 2022 s'emmarca en dels valors esperats, ja que el 85 % dels incendis forestals s'han produït per causes antròpiques, ja sigui per negligències, per ignicions accidentals o per focs intencionats.

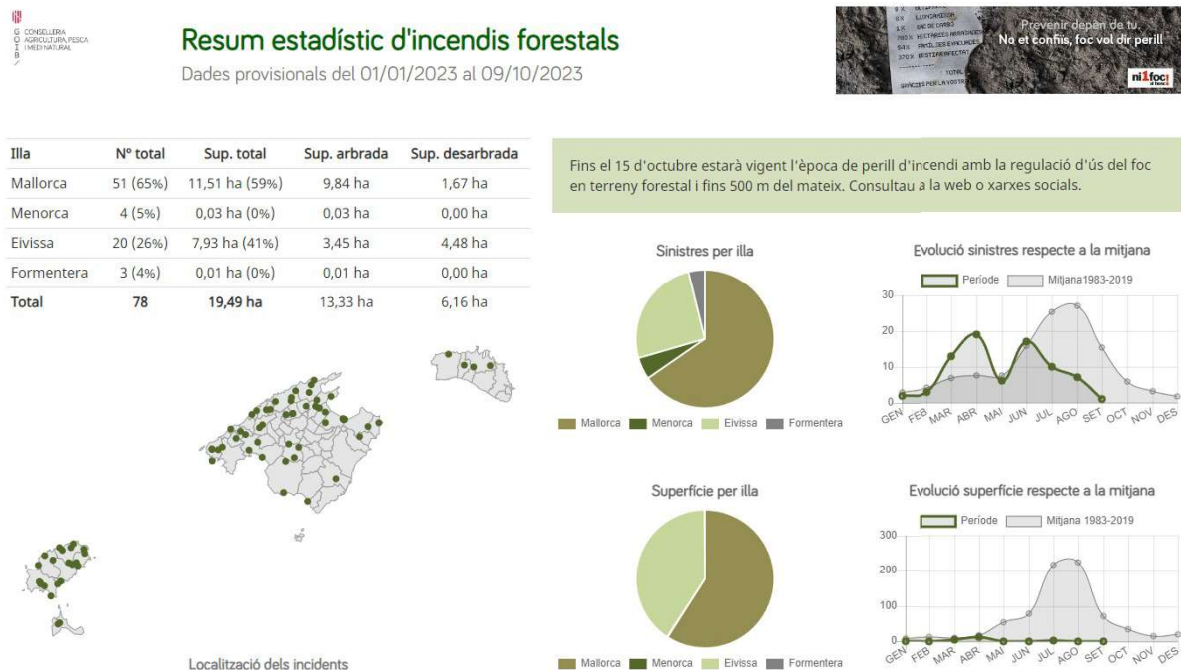
Des del caire meteorològic, 2022 va ser un dels anys més difícils de les darreres dècades pel que fa a temperatures anormalment altes (i amb poques precipitacions arreu, excepte a Eivissa), fet que ha posat al límit les masses forestals durant tota la campanya. La previsió és que aquests registres siguin tendència en els pròxims anys.

A continuació es mostra l'estadística provisional registrada per a l'any en curs, el període comprés de l'1 de gener i el 9 d'octubre de 2023. Per aquest període, s'observa un increment d'incidents als mesos de març i abril significativament superior a la mitjana, 78 incidents. No obstant això, l'increment de sinistres no es reflecteix en un augment de superfície cremada, la qual se situa per sota dels valors mitjans de la sèrie considerada amb 19,5 ha cremades, de les quals entorn al 70 % ha estat superfície forestal arbrada. Per illes, la tendència segueix els paràmetres normals: Mallorca ha registrat un 65 % de



sinistres, Menorca un 5 % i les Pitiüses la resta (26 % a Eivissa i 4 % a Formentera). Quant a la causalitat encara no es disposa de dades suficients per una anàlisi fidel, tot i que més del 80 % es deu a negligències o causes accidentals.

A continuació es mostra el resum estadístic provisional d'incendis forestals pel període comprès entre l'1 de gener i el 9 d'octubre de 2023:



### 2.1.3. Estadística general d'incendis forestals (EGIF)

En aquest PLA ANUAL cal detallar el grau de compliment de l'article 28 de la Llei 43/2003, de forests, la qual estableix que les comunitats autònomes, abans del tercer quadrimestre de cada any, han de proporcionar al Ministeri per a la Transició Ecològica i el Repte Demogràfic la informació estadística forestal que hagin elaborat sobre l'any anterior. Així mateix, també cal exposar la situació de les estadístiques d'incendis forestals així com les activitats per a l'enregistrament i la importació de comunicats d'incendis i de forests, tant en el sistema propi de la Comunitat Autònoma com a l'Estadística General d'Incendis Forestals (EGIF) a través de l'aplicació EGIFWEB.

Respecte a la informació estadística d'incendis forestals a les Illes Balears pel que fa als darrers anys, s'ha transmès a l'EGIF la informació següent:

Any	Estat
2023	«Cerrado provincia» fins a la data (excepte 6 sinistres en



	precomunicat, pendents d'algunes dades)
2022	«Cerrado provincia»
2021	«Cerrado provincia»
2020	«Cerrado provincia»
2019	«Cerrado provincia»
2018 i anteriors	«Cerrado revisión»

Per tant, la totalitat dels comunicats d'incendis forestals ocorreguts a les Illes Balears fins al 2023 estan passats al EGIF, tot i que encara està pendent des de 2019 la revisió definitiva (*Cerrado revisión*) per part del Ministeri per a la Transició Ecològica i el Repte Demogràfic.

## 2.2. Anàlisi del risc d'incendi forestal

### 2.2.1. Eina de zonificació del risc d'incendi forestal

Per fer l'anàlisi de risc i la zonificació, les comunitats autònomes es poden basar en els resultats de l'eina de zonificació de risc que preveu l'article 1, apartat 4.1, del Reial decret llei 15/2022. Tenint en compte que aquesta eina de zonificació encara no està disponible, en els casos en què l'anàlisi es basa en índexs de risc específics de la comunitat autònoma, s'explicarà la metodologia emprada per elaborar-la.

### 2.2.2. Metodologia d'anàlisi del risc d'incendi forestal

El IV Pla General de Defensa contra Incendis Forestals de la Comunitat Autònoma de les Illes Balears calcula el nivell de risc d'incendi forestal mitjançant la integració de tres factors: la perillositat potencial, la importància de protecció i la dificultat d'extinció, de manera que es pot obtenir una descripció quantitativa de la realitat territorial en relació amb els incendis forestals, i estableix una zonificació que permet discriminar les diferents àrees de defensa prioritària.

L'avaluació del risc s'estableix mitjançant la integració progressiva dels paràmetres que intervenen en la determinació de la perillositat potencial dels incendis per a cada punt de la superfície forestal present en el territori balear. Es determina, mitjançant modelització del comportament del foc a través de simulacions, la presència del perill estructural del territori forestal balear, en funció de la facilitat intrínseca que mantenen les seves característiques físiques i ambientals per propagar el foc. Se seleccionen les conques hidrogràfiques com a unitats naturals per a l'anàlisi del risc, i per als seus àmbits respectius, es concreta el perill estadístic que els correspon segons la geolocalització dels incendis registrats, considerant-ne la freqüència, la gravetat i la causalitat. Successivament es caracteritzen i es valoren territorialment els elements de risc, es





ponderen els elements de risc antròpics i es pren en consideració la situació especial de les zones d'interfície urbana forestal presents en cadascuna de les illes.

Conjuntant tota l'anàlisi practicada es determina el factor de perillositat, que incorpora tant l'índex de probabilitat (valoració del perill estadístic juntament amb els elements de risc), com l'índex de severitat (que incorpora la presència i la severitat de punts crítics en cada unitat territorial avaluada).

Els aspectes valorats anteriorment, que defineixen el factor de perillositat, s'han d'interrelacionar amb el perill estructural per obtenir la perillositat potencial, segons l'expressió següent:

$$\text{Perill potencial} = \text{Factor de perillositat} * \text{Perill estructural}$$

També s'han de considerar els paràmetres lligats a la vulnerabilitat present en cada localització que pot resultar afectada per un incendi forestal, per la qual cosa s'avaluen els aspectes que caracteritzen la qualitat i la fragilitat.

El valor de qualitat incorpora l'avaluació dels factors socioeconòmics, existències de recursos, diversitat dels sistemes i figures de protecció ambiental; el de la fragilitat també quantifica valors socioeconòmics, a més de les capacitats de producció i la possibilitat de processos de desertificació.

S'obté un valor global de la vulnerabilitat considerant conjuntament tots aquests elements segons l'expressió:

$$\text{Vulnerabilitat} = \text{Qualitat (valor)} + \text{Fragilitat}$$

Igualment, s'analitzen les capacitats existents per limitar els nivells d'afectació derivats dels incendis forestals en funció de les dificultats d'extinció que es determinen per a cada unitat territorial que es pugui veure sotmesa a aquest tipus de risc.

Per a l'estudi dels aspectes més rellevants que comprometen de manera territorial i operativa les capacitats d'intervenció en l'extinció respecte als mitjans disponibles, es tenen en consideració elements territorials (accessibilitat, que sigui transitable i isòcrones d'intervenció), així com altres factors de caràcter operatiu (potencial d'extinció, infraestructures de suport i recursos logístics).

$$\text{Dificultat d'extinció} = \text{Factor territorial} + \text{Factor operatiu}$$

La conjunció dels tres valors descrits anteriorment proporciona el valor del risc per incendi forestal per a cada punt del territori. La suma ponderada dels valors obtinguts sobre la perillositat potencial, la vulnerabilitat i la dificultat d'extinció proporciona una



descripció quantitativa de la realitat territorial en relació amb el risc integrat per causa d'incendi forestal.

S'estima, per al càlcul definitiu del valor de risc, que s'ha de prestar la màxima atenció a les àrees amb més probabilitats de veure's afectades per incendis forestals consolidats, per la qual cosa s'atorga més pes a la perillositat potencial (x2). Igualment, s'estima determinant el nivell de vulnerabilitat (x1,5) present a cada zona susceptible de ser afectada pel foc. El factor lligat a la dificultat d'extinció manté en la ponderació final el seu valor original.

Així, l'avaluació definitiva del valor de risc es calcula mitjançant l'expressió següent:

$$\text{Valor de risc} = 2 * \text{Perillositat potencial} + 1,5 * \text{Vulnerabilitat} + \text{Dificultat d'extinció}$$

A partir d'aquests tres elements, avaluats tal com s'ha descrit, es fa la classificació de la superfície balear segons sis nivells de risc, en funció del valor ponderat de risc que resulta per a cada punt del territori. Aquests són:

<i><b>Valor de risc</b></i>	<i><b>Interpretació</b></i>
<b>0</b>	Sense risc
<b>1</b>	Risc baix
<b>2</b>	Risc moderat
<b>3</b>	Risc alt
<b>4</b>	Risc molt alt
<b>5</b>	Risc extremadament alt

### 2.3. Zones d'alt risc d'incendi forestal

La Llei 3/2019, de 31 de gener, agrària de les Illes Balears, a l'article 76, relatiu a la planificació de la defensa contra incendis forestals, indica:

- 1. El Pla General contra Incendis Forestals de les Illes Balears (PGIF) té per objecte establir les mesures de protecció contra els incendis forestals a les Illes Balears, d'acord amb les competències autonòmiques en matèria de defensa contra els incendis forestals. El PGIF s'haurà de renovar cada deu anys.*
- 2. El PGIF determinarà les àrees en les quals la freqüència o virulència dels incendis forestals i la importància dels valors amenaçats facin necessàries mesures de protecció*





*especials contra els incendis, delimitant les zones d'alt risc d'incendis forestals (ZAR) a la comunitat autònoma de les Illes Balears.*

*D'acord amb l'article 21.4 de la Llei 6/1999, de 3 d'abril, de les Directrius d'Ordenació Territorial de les Illes Balears i de mesures tributàries, la determinació de les ZAR delimita en cada moment les àrees de prevenció de risc d'incendis que preveu la regulació territorial i urbanística.*

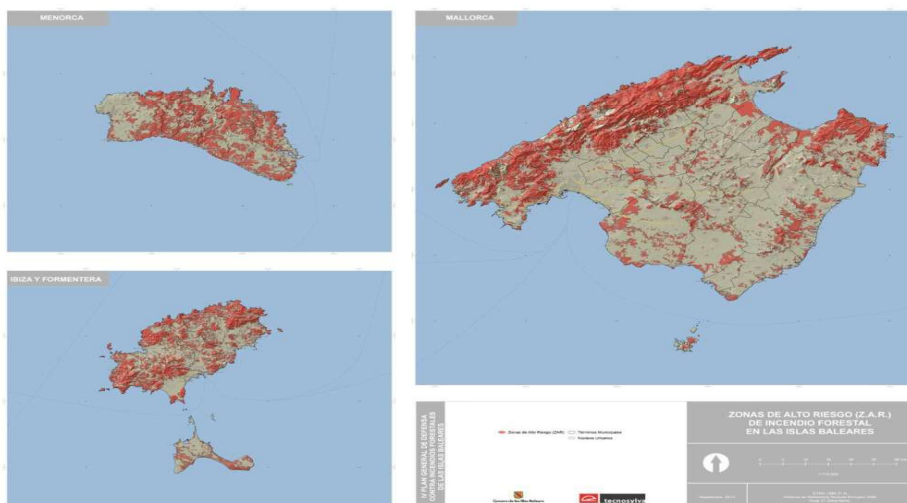
*Així mateix, d'acord amb el punt 3.3.3.2 de la Directriu bàsica de planificació de protecció civil d'emergència per incendis forestals aprovada pel Reial Decret 893/2013, de 15 de novembre, els plànols amb la determinació de les ZAR s'inclouran com annex al pla autonòmic de protecció civil d'emergència per incendis forestals.*

*3. El PGIF es desenvoluparà a través de plans insulars i comarcals de defensa contra incendis forestals mitjançant els quals establiran les mesures previstes per a les zones ZAR, segons el que estableix l'article 48 de la Llei 43/2003, de 21 de novembre, de forests.*

Com s'ha exposat a l'apartat anterior, el IV Pla General de Defensa contra Incendis Forestals de la Comunitat Autònoma de les Illes Balears calcula, en primer lloc, el nivell risc d'incendi forestal, i després determina les zones d'alt risc d'incendis forestals (ZAR) per l'agregació dels nivells amb valor de risc «alt», «molt alt» i «extrem».

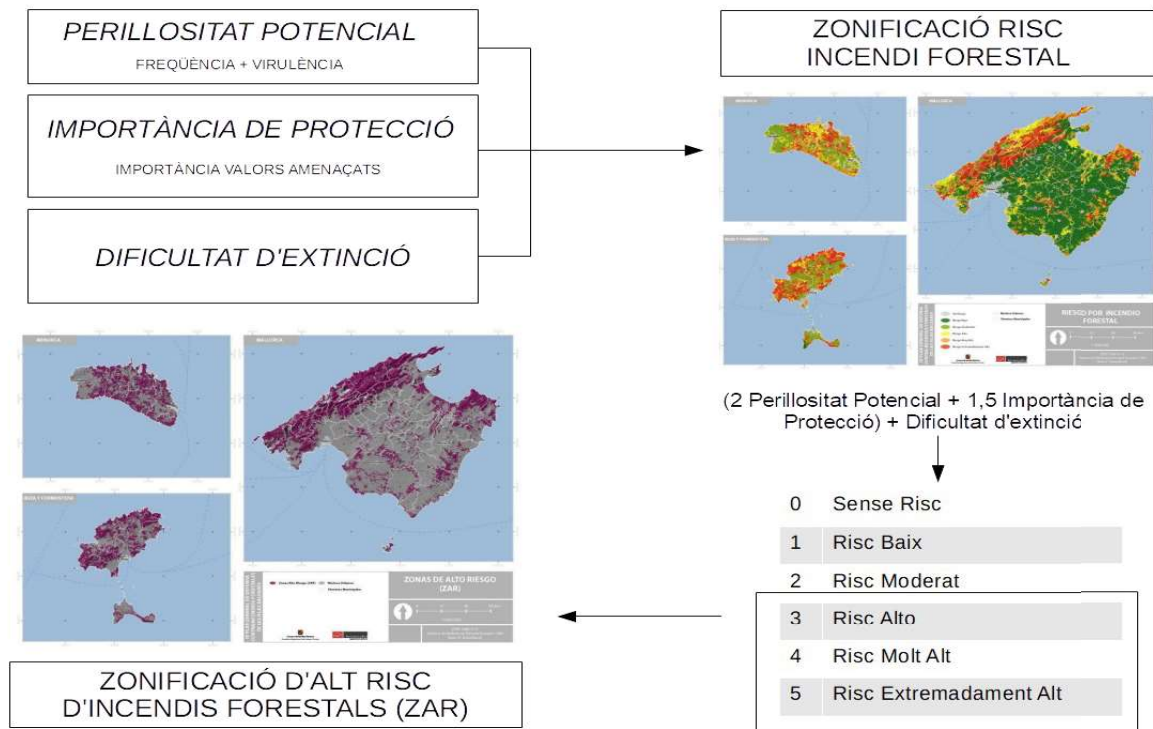
Així queden definides les corresponents zones ZAR en cadascuna de les illes. Al territori de la comunitat autònoma de les Illes Balears, tots els municipis en major o menor mesura tenen zones declarades com a ZAR dins els seus límits administratius.

La cartografia que en resulta és la següent:





A continuació, es mostra, com a resum, el procés de càlcul del nivell de risc d'incendi forestal i de la zonificació d'alt risc d'incendi forestal (ZAR) per la comunitat autònoma de les Illes Balears.





## 2.4. Anàlisi de la interfície urbana-forestal

### 2.4.1. Caracterització de la IUF a les Illes Balears

L'avaluació de la interfície com a element de risc s'ha de fer des d'un doble vessant; d'una banda, com a element perillós (ja que pot ser un punt d'aparició de focus) i, per una altra com a element vulnerable (davant un incendi que s'origina fora d'aquesta).

L'anàlisi d'aquests elements ha cobrat importància especial en els últims anys, ja que l'expansió urbanística en terreny forestal ha comportat un problema de nova índole, que són els escenaris d'incendi forestal a prop o dins poblacions. A les tècniques i protocols d'extinció d'incendis forestals —moltes vegades limitades en aquests entorns— és necessari afegir-hi el marcat caràcter de protecció civil, ja que tant persones com propietats i infraestructures estan amenaçades i poden resultar afectades.

La problemàtica de la interfície urbana-forestal a les Illes Balears i la dificultat inherent a la gestió d'emergències per incendis que l'afecten, ha obligat a estudiar des d'un punt científic i tècnic els factors i particularitats que la caracteritzen per proposar després mesures adequades per a la prevenció i la gestió d'incendis, i subratllar a més les limitacions que aquests entorns presenten. Per això, s'ha pres com a referència la definició de la interfície urbana-forestal del Reial decret 893/2013, de 15 de novembre, pel qual s'aprova la Directriu bàsica de planificació de protecció civil d'emergència per incendis forestals.

Per caracteritzar les zones d'interfície a la comunitat autònoma de les Illes Balears, en el IV Pla de defensa contra incendis forestals, s'ha utilitzat la metodologia PYROSUDOE que identifica les agrupacions d'habitatges de manera quantitativa i automàtica. El procediment consisteix a calcular primer una àrea circumdant a cada un dels habitatges (memòria intermèdia) d'un cert radi  $R$  i crear àrees comunes amb aquestes zones; posteriorment, es recompten els habitatges que hi queden a dins. Segons el número  $N$  d'habitatges trobats, es classifiquen els nivells d'agregació. A continuació, es repeteix el procés en diferents passos amb diferents radis de zona circumdant a fi d'identificar àrees comunes de densitat cada vegada major, fins a arribar a la situació urbana.

Els criteris de classificació i les categories d'agregació d'habitatges són:

<b><i>Categoria</i></b>	<b><i>Radi (R)</i></b>	<b><i>Núm. d'habitatges (N)</i></b>
Aïllat	50 m	$N < 4$
No aïllat	50 m	$N > 4$
Dispers	25 m	$N < 4$
Dens	25	$N \geq 10$
Agrupat dèbil	25	$4 \leq N < 25$
Agrupat dens	7,5 m	$N < 10$



Urbà	7,5 m	N ≥10
------	-------	-------

Aquest procediment és molt útil per classificar l'entorn en el qual es troba cada habitatge —referent a la seva agregació— i també per identificar zones circumdants comunes dels hàbitats que després es creuen amb el mapa de vegetació i de combustibles forestals per identificar, cartografiar i quantificar la vegetació que envolta cada element.

Per encreuar les categories d'agregació dels habitatges amb els mapes de vegetació, en aquest cas es va utilitzar l'MFE, més concretament la FCC, i es va zonificar el territori a partir d'una agregació de les conques hidrològiques existents ja que es poden considerar com a conques potencials d'incendis, a més de tenir unes característiques de vegetació similars en les situacions d'interfície. En total, per la comunitat autònoma de les Illes Balears s'han obtingut 14 zones d'interfície urbana-forestal amb la metodologia exposada les quals es detallen i cartografien en aquest apartat.

A les taules següents es mostren una sèrie de resums de la longitud de perímetre de cada situació d'interfície en contacte amb superfície forestal (IUF), a partir del tipus d'agregació, FCC (en els intervals que posteriorment serviran de base per quantificar el risc per IUF) i tipus d'estructura forestal:

<i><b>Illa</b></i>	<i><b>Longitud de IUF (km)</b></i>	<i><b>Percentatge</b></i>
<b>Mallorca</b>	2.485,5	58,2 %
<b>Menorca</b>	543,4	12,7 %
<b>Eivissa</b>	1.021,7	23,9 %
<b>Formentera</b>	220,0	5,2 %
<b>Total</b>	4.270,5	100 %

Es pot veure com més de la meitat de la IUF es localitza a Mallorca; al segon lloc se situa Eivissa, que malgrat ser la més petita, presenta gairebé el doble de longitud d'IUF que Menorca.

<i><b>Agregat</b></i>	<i><b>Mallorca</b></i>		<i><b>Menorca</b></i>		<i><b>Eivissa</b></i>		<i><b>Formentera</b></i>		<i><b>TOTAL</b></i>	
	<i><b>km</b></i>	<i><b>%</b></i>	<i><b>km</b></i>	<i><b>%</b></i>	<i><b>km</b></i>	<i><b>%</b></i>	<i><b>km</b></i>	<i><b>%</b></i>	<i><b>km</b></i>	<i><b>%</b></i>
Dens	366,9	52,7	118,3	17,0	170,1	24,5	40,2	5,8	695,5	100
Dèbil	317,6	54,7	98,2	16,9	129,4	22,3	35,2	6,1	580,4	100
Aïllat	967,0	62,7	170,2	11,0	349,6	22,7	56,3	3,7	1543,1	100
Dispers	719,7	57,5	113,8	9,1	333,3	26,6	84,2	6,7	1251,0	100
Urbà	91,7	54,1	40,9	24,1	34,0	20,1	2,9	1,7	169,5	100
Urbà 100	22,6	72,9	2,0	6,5	5,3	17,0	1,1	3,6	31,0	100
<b>TOTAL</b>	<b>2485,5</b>	<b>58,2</b>	<b>543,4</b>	<b>12,7</b>	<b>1021,7</b>	<b>23,9</b>	<b>220,0</b>	<b>5,2</b>	<b>4270</b>	<b>100</b>



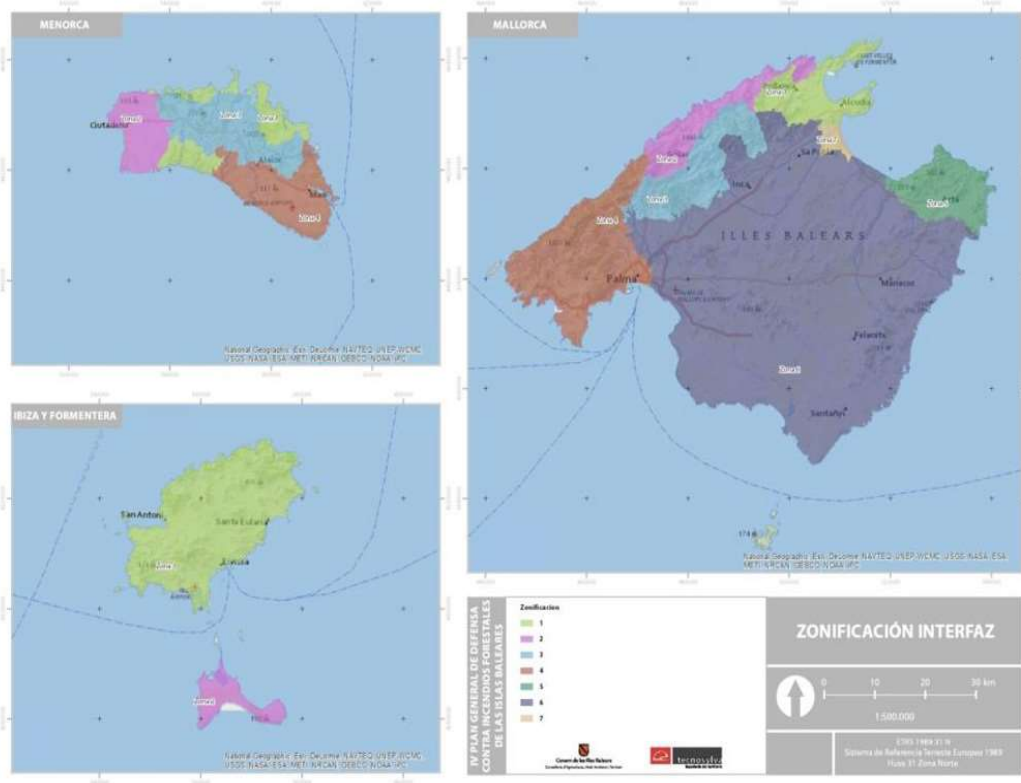
<i>FCC</i>	<i>Mallorca</i>		<i>Menorca</i>		<i>Eivissa</i>		<i>Formentera</i>		<i>TOTAL</i>	
	km	%	km	%	km	%	km	%	km	%
<20	452,9	72,9	91,1	14,7	49,3	7,9	28,0	4,5	621,3	100
20≤FCC<60	663,7	47,7	359,6	25,8	244,5	17,6	124,1	8,9	1391,9	100
≥60	1368,9	60,6	92,7	4,1	727,8	32,2	67,8	3,0	2257,3	100
<b>TOTAL</b>	<b>2485,5</b>	<b>58,2</b>	<b>543,4</b>	<b>12,7</b>	<b>1021,7</b>	<b>23,9</b>	<b>220,0</b>	<b>5,2</b>	<b>4270</b>	<b>100</b>

<i>Estructura</i>	<i>Mallorca</i>		<i>Menorca</i>		<i>Eivissa</i>		<i>Formentera</i>		<i>TOTAL</i>	
	km	%	km	%	km	%	km	%	km	%
F. arbrat	2032,6	55,7	452,3	12,4	972,3	26,6	191,9	5,3	3649,2	100
F. clar	38,1	48,2	13,9	17,6	10,7	13,5	16,3	20,7	79,1	100
Matollar	66,1	72,3	20,5	22,4	4,1	4,4	0,8	0,8	91,5	100
Herbassar	2,7	17,7	8	52,2	3,5	22,7	1,1	7,3	15,3	100
Desarbrat	345,9	79,4	48,7	11,2	31,1	7,1	9,8	2,3	435,5	100
<b>TOTAL</b>	<b>2485,5</b>	<b>58,2</b>	<b>543,4</b>	<b>12,7</b>	<b>1021,7</b>	<b>23,9</b>	<b>220,0</b>	<b>5,2</b>	<b>4270</b>	<b>100</b>

A les taules anterior es pot veure com les majors longituds se centren en agregats aïllats i dispersos, tant per al total com per a les illes separadament. Quant a l'FCC, la major longitud per al total de les illes està per sobre del 60 %, la qual cosa coincideix amb els casos de Mallorca i Eivissa, mentre que en el cas de Menorca i Formentera la major longitud es concentra en FCC entre 20 i 60 %.

Finalment, quant al tipus d'estructura, la major longitud es correspon amb l'estructura de forest arbrada, tant per al total com a les illes separadament.

Es pot veure la zonificació de l'IUF a la comunitat autònoma de les Illes Balears i la distribució d'aquesta per illes a la figura següent:



A continuació, es defineixen i descriuen les zones d'IUF calculades per a cada illa:

## Mallorca

**Zona 1:** Formentor, Pollença i Alcúdia: la zona de Formentor. Es caracteritza pel continu mantell de càrritx, de vegades entremesclat amb sòl nu i altres vegades disposat de forma contínua. Tanmateix, alguns enclavaments també compten amb interfície urbana-forestal. D'Alcúdia al Santuari de la Victòria s'entremesclen urbanitzacions amb elevades densitats de pinar amb sotabosc compost per espècies mediterrànies (*Chamaerops sp*, *Pistacea lentiscus*, etc.). Els voltants de Pollença compten amb agregats densos de les mateixes característiques.

**Zona 2:** vessant nord de la serra de Tramuntana, des de Pollença fins a Sóller. En aquesta zona hi ha escassos habitatges o urbanitzacions, i la majoria són habitatges aïllats o dispersos. Les formacions boscoses de pinar amb sotabosc abundant (model 7) s'entremesclen amb alzinars d'escàs sotabosc però d'elevada densitat de peus (model 9). En aquesta zona hi ha una pressió afegida de gestió forestal: 20.000 cabres repartides per la serra Tramuntana i la serra de Llevant. Aquesta unitat té importància per la continuïtat de vegetació i les escasses oportunitats que ofereix el relleu de la serra per a l'extinció.



Els habitatges estan molt localitzats, encara que la majoria no tenen franges d'autoprotecció. S'assignaran els models següents de combustible en funció de l'FCC, sense diferenciar entre tipus d'agregats.

**Zona 3:** unitat sud-oriental de la serra de Tramuntana: inclou el vessant sud de la zona descrita anteriorment. Les parts superiors d'aquestes muntanyes estan compostes per càrritx i terra nua (model 2), però els vessants d'aquestes muntanyes presenten densitats elevades de pinedes denses i d'habitatges. Encara que no compten amb gran nombre d'habitatges a les muntanyes, les zones de Bunyola i Alaró són les que tenen més problemàtica de potencial d'incendis forestals, ja que les densitats de bosc i matollar són elevades, terrenys rocosos, camps abandonats i d'accés difícil.

**Zona 4:** unitat occidental de la serra de Tramuntana, abasta des d'Andratx a Sóller i Palma. Es caracteritza per tenir massissos forestals amb elevades densitats d'arbratge i matollar. És la zona amb més pressió urbanística de l'illa, i amb un gran nombre d'urbanitzacions de nova construcció. Les aglomeracions d'habitatges presenten diferents estructures al nord i sud d'aquesta unitat. A la zona nord, la dels penya-segats, els pobles han engrandit la seva superfície urbanitzada mantenint el nucli urbà original i les terrasses de cultiu (algunes d'abandonades). En canvi, les urbanitzacions del sud de Calvià són de nova construcció, no sempre amb nuclis urbans definits. De les dades obtingudes en camp, ja es dedueix que és una de les zones més complexes quant combustible de l'illa. Apareixen tant models 7 com models 4.

**Zona 5:** unitat d'Artà. La zona central de la unitat d'Artà és principalment agrícola; tota la zona costanera és muntanyosa, amb massissos forestals recoberts de càrritx barrejats amb formacions rocoses, i altres massissos amb alta densitat de massa forestal. És una altra de les zones de l'illa amb interfície urbana-forestal elevada.

**Zona 6:** unitat centre-sud de l'illa, mosaic agrícola-forestal. La resta de l'illa que no presenta relleu, es tractarà com a terreny agrícola, ja que la major part del terreny manté aquest ús, llevat del massís de Randa i la serra de Llevant. El massís de Randa, juntament amb el Santuari de San Salvador es considera com a punt sensible a causa de l'afluència de turistes; encara que es tracta de petits massissos forestals, la densitat de vegetació és elevada i es podrien generar carreres d'alta intensitat. D'altra banda, les urbanitzacions de la costa de la serra de Llevant es troben en molts casos enclavades en pinars.

**Zona 7:** Albufera

**Menorca:**

**Zona 1:** zones boscoses del nord de l'illa i dels barrancs del sud, coincideixen amb el tipus d'estructura 11 del MFE, des de la Talaia de Fornells a Alaior, i d'Alaior al límit del PN





s'Albufera des Grau (nord) i tota la zona del sud que recobreix els canons. Boscos de tres estrats: arbratge (*Pinus halepensis*), arbustiu (*Pistacea lentiscus*, pins joves) i herbaci. El model corresponent a aquesta zona és el 7 i, quan s'entremescla amb camps, el 6. A nivell de vegetació, són les zones amb més densitat d'arbratge de l'illa i escassa gestió forestal.

**Zona 2:** zona est de l'illa-Ciutadella. Zona principalment ocupada per camps agrícoles delimitats per murs de pedra seca (tipus d'estructura del MFE 71, 76 i 171). Excepcionalment, a les zones costaneres del sud de Ciutadella, s'enclaven aglomerats densos i urbans d'habitatges al mig de pinedes, barrejades amb jardins. Aquestes formacions estan envoltades de camps amb la qual cosa seria poc probable la propagació de foc sostinguda a les copes.

**Zona 3:** centre de l'illa: Ferreries, es Mercadal, zona sud entre Alaior i Maó. Mosaic agrícola-forestal continu, interceptat per murs de pedra seca, que en condicions desfavorables poden perdre la seva capacitat de barrera artificial de propagació del foc. L'orografia de la zona destaca per estar composta per turons curtes i poc elevades (el Toro és la muntanya més alta de la zona, 358 m). Continuïtat de combustible a tota la zona.

**Zona 4:** sud de Maó. Zona composta bàsicament per camps abandonats d'ullastre. Segons fonts orals, és una espècie amb continguts d'humitat elevats durant tot l'any motiu pel qual és difícil que es pugui cremar. No obstant això, en condicions desfavorables, representaria un model de combustible 4.

#### **Eivissa:**

**Zona 1:** per la mida de l'illa i les característiques de la vegetació es considera una sola zona. La distribució dels nuclis urbans més densos s'han desenvolupat des de Sant Antoni de Portmany cap a la costa oest i des d'Eivissa cap al sud, amb un tercer grup de desenvolupament urbà des de Santa Eulària des Riu cap al nord, per la costa. És significatiu que aquestes agrupacions no corresponen totes a nuclis urbans principals, sinó a desenvolupaments urbanístics d'urbanitzacions que han desenvolupat gradualment un teixit urbà aparent. S'aprecia també com s'estenen les urbanitzacions més denses seguint algunes de les principals vies de comunicació, especialment des d'es Cubells fins a Sant Antoni de Portmany, i pel centre des d'Eivissa fins a Sant Josep de sa Talaia. Es palesa com es formen petites agrupacions més denses d'habitatges per l'interior de l'illa, especialment en tota la meitat sud; és més freqüent el disseminat en la meitat nord, especialment a Santa Eulària des Riu i Sant Joan de Labritja.

#### **Formentera:**

**Zona 1:** és l'illa més rural, en la qual hi ha una matriu d'eminent pes agrícola, amb una zona de major caràcter forestal en l'extrem est de l'illa en la qual s'entremesclen cases aïllades.





#### 2.4.2. Mesures i normativa autonòmica en matèria d'interfície urbana-forestal (IUF)

En relació a la normativa autonòmica en matèria d'IUF així com a mesures a tenir en compte de cara a l'autoprotecció al territori balear, *la Llei 3/2019, de 31 de gener, agrària de les Illes Balears (LAIB)*, a l'article 77 estableix mesures de seguretat i defensa de les forests en zones d'interfície urbana-forestal, en concret:

1. Es considera interfície urbana-forestal (IUF) l'entorn de nuclis de població, edificacions o instal·lacions que es troben en terreny forestal, en els seus voltants o que confronten amb aquest.
2. Els nuclis de població, les edificacions i les instal·lacions hauran d'adoptar en les seves respectives zones d'interfície urbana-forestal mesures de prevenció d'incendis forestals que evitin la generació o propagació d'incendis, estableixin espais de seguretat i facilitin les tasques necessàries per a l'extinció. Mitjançant els instruments de planejament urbanístic i de planificació forestal, es fixaran les normes específiques de seguretat i defensa de les forests a les zones d'interfície urbana-forestal enfront del risc d'incendi forestal, sense perjudici de les normes i lleis de protecció civil referides a autoprotecció.
3. En el cas dels habitatges unifamiliars amb zones d'interfície urbana-forestal s'haurà d'executar i mantenir una franja exterior perimetral de seguretat de 30 metres d'amplada mínima, sense acumulacions de combustible vegetal, amb un desbrossament selectiu i amb aclarides i podes de la massa arbòria que permetin trencar la continuïtat vertical i horitzontal de la vegetació.

Els propietaris d'habitatges unifamiliars situats en terreny forestal o confrontats amb aquest hauran de mantenir a les zones d'alt risc d'incendi forestal, a banda i banda dels vials d'accés, franges longitudinals de seguretat de 10 metres d'amplada mínima amb actuacions preventives de control del combustible vegetal.

L'administració forestal determinarà per a habitatges aïllats o dins terreny rústic les característiques específiques d'aquestes franges de seguretat.

4. Els propietaris o titulars de les instal·lacions, estructures o immobles no residencials, situats en zones d'alt risc d'incendis forestal (ZAR) amb interfície urbana-forestal hauran d'executar les mesures de prevenció d'incendis forestals establertes en l'apartat 3 anterior.
5. Els ajuntaments, amb l'objectiu de preservar la seguretat dels nuclis de població, les edificacions i les instal·lacions davant el risc d'incendis forestals, podran executar subsidiàriament les actuacions previstes en el punt 3 anterior. La



realització d'aquestes actuacions es requerirà mitjançant procediment administratiu a cada entitat propietària responsable de la seva execució. Transcorregut el termini d'execució voluntària de les mesures de prevenció exigibles, sense que aquestes hagin estat aplicades, l'ajuntament podrà executar-les subsidiàriament, i el seu cost total repercutirà en la persona propietària que correspongui.

Per a efectuar el cobrament a cada entitat propietària afectada de les despeses derivades d'aquestes intervencions subsidiàries preventives, els ajuntaments podran comptar amb el suport i la gestió delegada de l'Agència Tributària de les Illes Balears.

6. Els ajuntaments podran contractar els serveis externs necessaris per a executar les actuacions preventives que amb caràcter subsidiari prevegin dur a terme. A aquests efectes, podran agrupar-se o establir els mecanismes de col·laboració que es considerin necessaris amb la comunitat autònoma de les Illes Balears.

Complementàriament, per complir l'apartat 77.3 de la LAIB, l'administració forestal va dictar la Resolució de 15 de febrer de 2021 del conseller de Medi Ambient i Territori per qual s'aproven les Instruccions per determinar les característiques específiques de les franges de seguretat i altres mesures d'autoprotecció en zones d'interfície urbana-forestal.

Per part seva, l'INFOBAL analitza i categoritza altres zones vulnerables des del punt de vista de protecció civil en interfície urbana-forestal, a partir de criteris de combustió, orientacions, pendents, consolidació de la zona urbanitzada, característiques de les construccions, vies d'accés i rutes d'evacuació, presència de mesures o estructures d'autoprotecció, etc.

També indica que el catàleg d'elements d'especial importància per a la protecció civil (EEIPC), elaborat per la Direcció General d'Emergències i Interior, ha d'estar previst en tota la cartografia de riscos dels seus plans d'emergència. Amb l'objectiu de millorar l'eficiència de l'INFOBAL es dona prioritat i atenció especial a certes infraestructures, equipaments o serveis que es consideren d'importància per a la població o poden donar lloc a efectes catastròfics. La ubicació respecte a l'incendi forestal afecta directament la gestió de l'emergència.

Els EEIPC són, entre altres: centre sanitaris; centres educatius; centres de seguretat; instal·lacions esportives; refugis, àrees recreatives i d'acampada; infraestructures de telecomunicacions; infraestructures de comunicació; infraestructura energètica; infraestructura hidràulica; instal·lacions industrials SEVESO, etc.

D'altra banda, l'INFOBAL, al seu programa d'implantació, recull les mesures i les tasques que s'han de desenvolupar per implantar-lo i mantenir-lo amb la implicació directa de la



Direcció General de Espais Naturals i Biodiversitat. Les actuacions en zones d'IUF són d'importància especial i es poden esmentar, d'entre altres, mesures com:

- Campanyes de divulgació en època de perill alt
- Campanyes de divulgació de mesures d'autoprotecció en zones d'interfície
- Redacció de plans d'autoprotecció de zones d'interfície
- Elaboració de plans d'actuació d'àmbit local
- Adaptació normativa urbanística
- Formació de voluntariat de protecció civil
- Exercicis i simulacres
- Informació a la població
- Reunions d'anàlisi post-emergència



### 3. Èpoques de risc

#### 3.1. Èpoques de major risc

En l'àmbit territorial de la comunitat autònoma de les Illes Balears es consideren dues èpoques de risc d'incendis forestals, determinades fonamentalment per la climatologia, les quals resten recollides en el Pla Especial de Protecció Civil d'Emergències per Incendis Forestals (INFOBAL).

Aquestes èpoques son les següents:

- Època de risc alt: compresa entre l'1 de maig i el 15 d'octubre.
- Època de risc baix: compresa entre l'1 de gener i el 30 d'abril, i entre el 16 d'octubre i el 31 de desembre.

L'article 3 del Decret 125/2007, de 5 d'octubre, pel qual es dicten normes sobre l'ús del foc i es regula l'exercici de determinades activitats susceptibles d'incrementar el risc d'incendi forestal, estableix com a època de perill d'incendi forestal la que correspon a l'època de risc alt definida en aquest Pla.

No obstant això, la persona titular de la conselleria competent en matèria forestal i ambiental, tenint en compte les condicions meteorològiques o altres motius que puguin incidir en el risc d'incendi forestal, mitjançant una resolució que es traslladarà a la conselleria competent en matèria d'emergències i protecció civil, pot modificar els períodes de manera general o individualitzada, si escau, per a cadascuna de les illes o per a cada tipus de zona.

#### 3.2. Condicions d'intensificació d'operatius de vigilància i extinció

En la planificació dels mitjans i recursos operatius, així com en la resta de mesures de lluita contra els incendis forestals, es tenen en compte les èpoques de risc establertes, entenent uns paràmetres climatològics mitjans per al període de risc.

Les condicions climatològiques a les Illes Balears, com passa a la resta de la zona mediterrània, experimenten els darrers anys canvis en els règims de temperatures i precipitacions, amb dies amb temperatures anormalment altes i períodes llargs de sequera, o fenòmens d'afecció per pols en suspensió provinent de la zona sahariana.



En situacions especials de risc, principalment per meteorologia, s'activen recursos addicionals a l'operatiu d'extinció d'incendis (OIF), sigui amb més personal de disponibilitat o en base, amb vols de vigilància, etc.

### 3.2.1. Normativa d'ús del foc

De conformitat amb la Llei 43/2003, de 21 de novembre, de forests, modificada pel Reial decret llei 15/2022, de 1 d'agost, pel qual s'adopten mesures urgents en matèria d'incendis forestals, s'estableix un catàleg mínim de prohibicions i les sancions conseqüents que en determinen l'incompliment, que les comunitats autònomes han d'aplicar, quan el risc d'incendi forestal sigui molt alt o extrem. El moment d'activació d'aquestes prohibicions, totes relacionades amb activitats que poden estar en l'origen dels incendis, es vincula amb la informació que l'Agència Estatal de Meteorologia (AEMET) ha de mantenir actualitzada i a disposició de les comunitats autònomes.

Actualment, des del punt de vista normatiu, és aplicable el següent:

- L'art. 48 de la Llei 43/2003, de 21 de novembre, de forest, modificat pel Reial decret llei 15/2022, de 1 d'agost, pel qual s'adopten mesures urgents en matèria d'incendis forestals, estableix que «les comunitats autònomes han d'aplicar immediatament les prohibicions i limitacions» en determinats casos.
- L'article 44 de la Llei 43/2003, de 21 de novembre, de forests, estableix que les comunitats autònomes regularan en forests i àrees limítrofes l'exercici de totes aquelles activitats que puguin donar lloc a risc d'incendi, fins i tot amb limitacions al trànsit per zones forestals quan el perill d'incendis ho faci necessari.
- El Decret 125/2007, de 5 d'octubre, pel qual es dicten normes sobre l'ús del foc i regula l'exercici de determinades activitats susceptibles d'incrementar el risc d'incendi forestal, estableix una sèrie de limitacions respecte a l'ús del foc en funció de l'època de perill d'incendi forestal, així com mesures conjunturals de prevenció. Aquesta regulació és aplicable a tot tipus d'ús del foc, incloent les autoritzacions emeses per la Direcció General de Medi Natural i Gestió Forestal, que poden ser en terreny forestal o en àrea contigua de prevenció, en funció de l'època de perill.
- La Resolució del conseller de Medi Ambient de 28 d'octubre de 2009 per la qual s'estableixen mesures complementàries de prevenció d'incendis forestals per a les activitats autoritzades i susceptibles de produir risc d'incendi forestal, estableix una sèrie de regulacions de suspensió d'autoritzacions emeses per la Direcció General de Medi Natural i Gestió Forestal per l'existència de fenòmens meteorològics adversos (FMA) de vents, tempestes, temperatures màximes i onades de calor que puguin afectar significativament les condicions per a la propagació de focs forestals.



- L'article 2 del Decret 12/2023, de 10 de juliol, de la presidenta de les Illes Balears, pel qual s'estableixen les competències i l'estructura orgànica bàsica de les conselleries de l'Administració de la Comunitat Autònoma de les Illes Balears, estableix que, a la Conselleria d'Agricultura, Pesca i Medi Natural, la Direcció General de Medi Natural i Gestió Forestal exerceix, entre d'altres, les funcions relatives a la prevenció i l'extinció d'incendis forestals.
- El Decret 9/2023, de 27 de febrer, pel qual s'aprova el Pla Especial de Protecció Civil d'Emergències per Incendis Forestals (INFOBAL), estableix que «el departament competent en matèria de gestió forestal és l'encarregat d'elaborar, emetre i difondre diàriament els nivells d'alerta per risc d'incendi forestal a les comarques forestals de les Illes Balears. Per a això, es pot comptar amb la col·laboració d'AEMET o altres organismes experts en la matèria».

Però addicionalment, de conformitat amb l'art. 48 de la Llei 43/2003, de 21 de novembre, de forest, modificat pel Reial decret llei 15/2022, de 1 d'agost, a través de la Resolució de 24 de maig del conseller de Medi Ambient i Territori, a proposta del director general d'Espais Naturals i Biodiversitat, d'establiment de mesures per adaptar la regulació d'ús del foc en l'àmbit insular a la Llei 43/2003, de 21 de novembre, de forests, modificada pel Reial decret llei 15/2022, de 1 d'agost, pel qual s'adopten mesures urgents en matèria d'incendis forestals (BOIB número 77, de 10 de juny de 2023), s'estableix el següent:

1. Establir la generació de forma diària i durant tots els dies de l'any d'un mapa informatiu, per comarques i/o per illes, del nivell d'alerta per risc meteorològic d'incendi forestal existent en l'àmbit de les Illes Balears, d'ara endavant, Alerta Foc. El mapa s'ha d'elaborar en base a tres fonts d'informació principals:

- a) A partir de la informació publicada per AEMET, elaborada mitjançant dades meteorològiques i models numèrics de predicció del temps.
- b) A partir dels avisos meteorològics establerts per AEMET, especialment en situacions en què s'hagi emès avís taronja o vermell per un o diversos fenòmens meteorològics adversos (FMA) per vents, tempestes, temperatures màximes i/o onada de calor.
- c) A partir de l'anàlisi de perill efectuat diàriament des del Servei de Gestió Forestal de la Direcció General de Medi Natural i Gestió Forestal o des de la Central de Comunicacions d'Incendis Forestals (CCIF), quan circumstàncies rellevants puguin incidir en el risc d'incendi forestal.

El mapa pot tenir quatre escenaris de risc diferents: Alerta Foc 1, Alerta Foc 2, Alerta Foc 3 i Alerta Foc 4, segons una o diverses de les fonts esmentades i té validesa diària, sense perjudici que pugui tenir la previsió per a dies successius segons les fonts d'informació



disponibles. El mapa s'ha de difondre diàriament a través de la pàgina web oficial del Servei de Gestió Forestal i Protecció del Sòl ([alertafoc.caib.es](http://alertafoc.caib.es)).

2. Establir, de conformitat amb els criteris definits a l'article 48 de la Llei 43/2003, de 21 de novembre, de forests; dels articles 6, 7 i 8 del Decret 125/2007, de 5 d'octubre, i de la Resolució del conseller de Medi Ambient de 28 d'octubre de 2009, les limitacions o prohibicions territorialitzades en relació amb l'ús de foc i en funció del risc meteorològic d'incendi forestal previst següents:

- a) Amb escenari de risc meteorològic d'incendi forestal Alerta Foc 1, es mantindrà la regulació ordinària determinada pel Decret 125/2007, de 5 d'octubre. Aquesta situació es correspondrà ordinàriament amb risc meteorològic d'incendi forestal baix de l'AEMET, i sense avisos meteorològics per FMA prevists aplicables al nivell d'alerta.
- b) Amb escenari de risc meteorològic d'incendi forestal Alerta Foc 2, es mantindrà la regulació ordinària determinada pel Decret 125/2007, de 5 d'octubre. Aquesta situació es correspondrà ordinàriament amb risc meteorològic d'incendi forestal.
- c) Amb escenari de risc meteorològic d'incendi forestal «Alerta Foc 3», s'aplicarà directament la suspensió de les autoritzacions de crema de restes o d'ús del foc emeses per la Direcció General de Medi Natural i Gestió Forestal, mentre duri l'escenari i en l'àmbit insular o comarcal afectat, de conformitat amb la Resolució del conseller de Medi Ambient de 28 d'octubre de 2009, sense perjudici d'allò que resulti d'aplicació del Decret 125/2007, de 5 d'octubre. Aquesta situació es correspon habitualment amb l'activació formal d'avisos meteorològics per FMA (vents, temperatures màximes, onades de calor i/o tempestes), independentment del risc d'incendi forestal que predigui l'AEMET, o quan concorrin circumstàncies singulars a partir de l'anàlisi de perill.
- d) Amb escenari de risc meteorològic d'incendi forestal «Alerta Foc 4», s'aplicaran automàticament les limitacions establertes a l'article 48.6 de la Llei 43/2003, de 21 de novembre, de forests, modificat pel Reial decret llei 15/2022, d'1 d'agost, pel qual s'adopten mesures urgents en matèria d'incendis forestals, sense perjudici del que resulti d'aplicació del Decret 125/2007, de 5 d'octubre. Aquesta situació es correspondrà amb risc meteorològic d'incendi forestal molt alt o extrem, o quan concorrin circumstàncies singulars a partir de l'anàlisi de perill, independentment de l'existència d'avisos meteorològics per FMA aplicables al nivell d'alerta.





## Quadre de regulació d'ús del foc

Per saber si està prohibit, permès o si cal una autorització, recorda sempre comprovar:

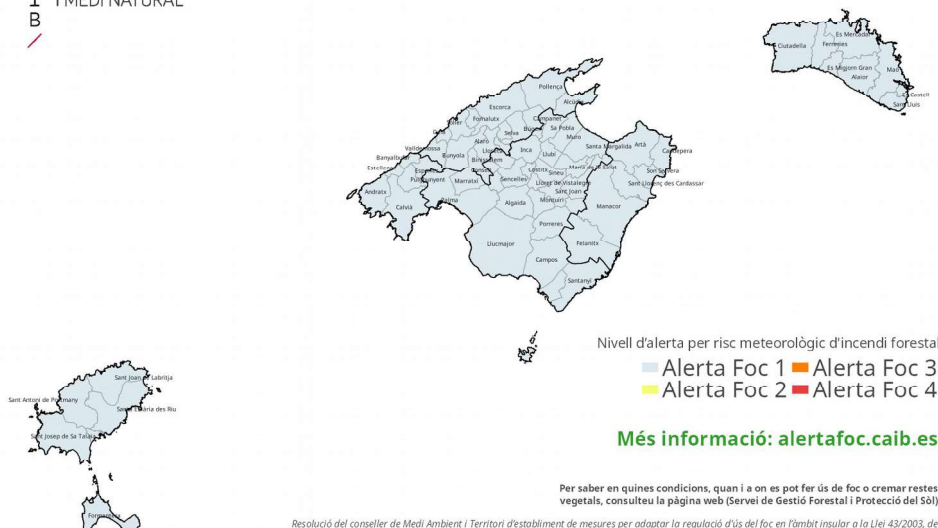


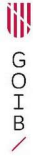
(1) Tipus de terreny		(2) Època					
		Perill alt 1 de maig a 15 d'octubre			Perill baix 1 de gener a 30 d'abril i 16 d'octubre a 31 de desembre		
		En terreny forestal o a 50 m d'aquest	De 50 a 500 m de terreny forestal	A més de 500 m de terreny forestal	En terreny forestal	A menys de 500 m de terreny forestal	A més de 500 m de terreny forestal
(3) Alerta Foc	Alerta Foc 1	Prohibit cremar	Cal autorització	Permès amb precaució	Cal autorització	Permès amb precaució	
	Alerta Foc 2						
	Alerta Foc 3	Prohibit cremar	Prohibit cremar	Permès amb precaució	Prohibit cremar	Permès amb precaució	
	Alerta Foc 4	Prohibit cremar o encendre foc en qualsevol espai obert, quedant suspeses totes les autoritzacions d'ús de foc					



## MAPA ALERTA FOC

Regulació diària d'ús de foc i crema de restes vegetals

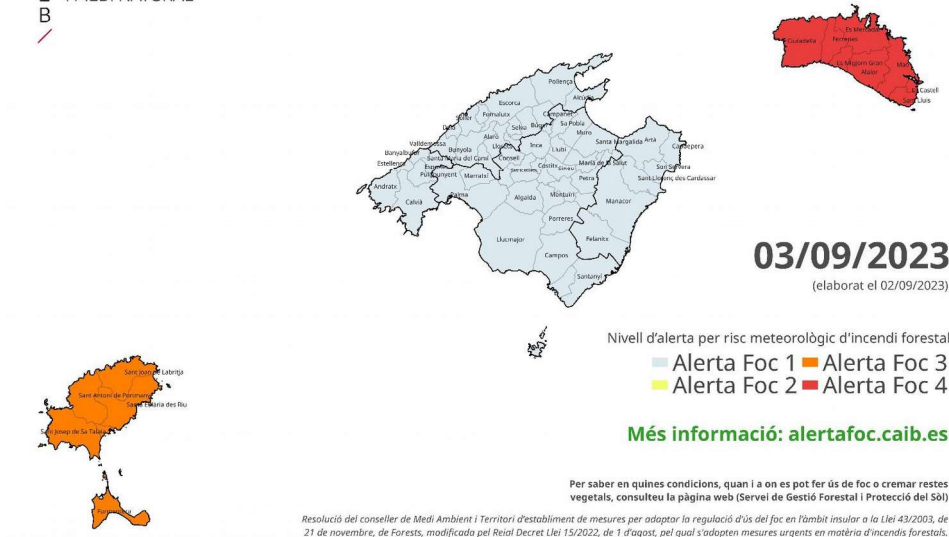




G CONSELLERIA  
O AGRICULTURA, PESCA  
I I MEDI NATURAL  
B

## MAPA ALERTA FOC

Regulació diària d'ús de foc i crema de restes vegetals



La cartografia generada inclou els criteris següents:

— Les actualitzacions dels mapes es fan amb vigència diària.

— La llista de municipis, per comarca, a efectes del mapa territorialitzat és:

- Mallorca:
  - Tramuntana-sud: Andratx, Calvià, Puigpunyent, Esporles, Estellencs i Banyalbufar.
  - Tramuntana-nord: Valldemossa, Sóller, Deià, Bunyola, Santa Maria del Camí, Alaró, Pollença, Alcúdia, Campanet, Escorca, Selva, Mancor de la Vall, Fornalutx, Alaró i Lloseta.
  - Llevant: Artà, Capdepera, Son Servera, Sant Llorenç des Cardassar, Manacor, Felanitx i Cabrera (Palma).
  - Pla i Migjorn: la resta.
- Menorca:
  - tots els municipis.
- Eivissa
  - tots els municipis.
- Formentera

— Les fonts per elaborar el mapa:

- A partir de la informació publicada per l'AEMET, elaborada mitjançant dades meteorològiques i models numèrics de predicció del temps. El nivell d'alerta fa servir la metodologia de l'índex canadenc (FWI, Fire Weather Index) i les variables



d'entrada del model d'estimació del perill són la previsió de temperatura de l'aire (T), de la humitat relativa (HR), de la velocitat del vent (V) i de la precipitació registrada a les últimes 24 hores (P).

- Segons els avisos meteorològics establerts per l'AEMET, especialment en situacions en què s'hagi emès avís taronja o vermell per un o diversos fenòmens meteorològics adversos (FMA) per vents, tempestes, temperatures màximes i/o onada de calor.
- A partir de l'anàlisi de perill efectuat diàriament pel Servei de Gestió Forestal de la Direcció General de Medi Natural i Gestió Forestal) i/o des de la Central de Comunicacions d'Incendis Forestals (CCIF), quan circumstàncies rellevants puguin incidir en el risc d'incendi. En aquesta anàlisi, el model de l'AEMET amb resolució espacial de 0,05° es fa comarcal o insular per facilitar-ne la interpretació, sempre amb respecte als límits municipals.



•

## 4. Disseny general del dispositiu per a la prevenció, detecció i extinció d'incendis forestals

### 4.1. Generalitats del dispositiu

En aquest apartat s'exposa el disseny general del dispositiu per a atenció global durant tot l'any a la prevenció, detecció i extinció d'incendis forestals, en tots els casos sense perjudici d'allò establert als documents de planificació vigents i aplicables en matèria d'incendis forestals, sigui en termes d'extinció, vigilància o prevenció. Així mateix, també es descriu l'assignació estable, i permanent, de mitjans tècnics i professionals singularitzats al desenvolupament de les actuacions previstes.

Respecte a les previsions de finançament i al model d'organització, aquestes previsions i les seves fonts de finançament són les definides als documents de planificació vigents d'àmbit superior, concretament els següents:

- IV Pla de Defensa contra Incendis Forestals de les Illes Balears
- Plans comarcals i insulars de defensa contra incendis forestals
- INFOBAL
- Pla Forestal de les Illes Balears

El Pla Especial de Protecció Civil d'Emergències per Incendis Forestals de les Illes Balears (d'ara endavant, INFOBAL) estableix el marc per a l'organització jeràrquica i funcional, així com els procediments d'actuació, dels recursos i els serveis la titularitat dels quals correspon al Govern de les Illes Balears, i els que puguin ser-hi assignats per altres administracions públiques o per altres entitats públiques o privades, a fi de fer front a les emergències per incendis forestals, en el seu àmbit territorial, i reduir els riscos per a les persones, els béns i el medi ambient.

L'INFOBAL defineix el *Dispositiu d'incendis forestals (OIF)* com els mitjans humans i materials aportats per la conselleria competent en la prevenció i l'extinció d'incendis forestals per fer front de manera específica i especialitzada a l'extinció d'incendis forestals, així com per atendre altres incidències ambientals en les quals es consideri necessari. L'OIF té un desplegament determinat en cadascuna de les Illes Balears, però està configurat com un dispositiu interinsular amb capacitat de mobilització entre aquestes segons les circumstàncies.

El disseny general del dispositiu per a la prevenció, detecció i extinció d'incendis forestals en l'àmbit de la comunitat autònoma de Illes Balears (Operatiu d'Incendis Forestals, OIF), es basa en un plantejament en què els recursos i les capacitats de detecció i extinció durant tot l'any, i especialment durant l'època de major risc, són els mateixos que els que



executen gran part de les tasques de prevenció.

#### 4.2. Instal·lacions i infraestructures

L'OIF disposa de les instal·lacions i infraestructures ubicades en el territori de la comunitat autònoma següents:

- Central de Comunicació d'Incendis (CCIF), a més del Centre de Coordinació d'Emergències (CCE112).
- Bases i destacaments de mitjans aeris distribuïdes en les diferents illes del territori balear.
- Xarxa de llocs que integren el sistema de vigilància i detecció d'incendis forestals.
- Altres bases auxiliars que complementen la xarxa d'infraestructures de mitjans aeris.
- Xarxa de punts d'aigua.

##### 4.2.1. Centres de comunicació i coordinació

<b>Denominació</b>	<b>Adreça</b>	<b>Telèfon</b>
Central de Comunicacions d'Incendis Forestals (CCIF)	C. del Gremi de Corredors, 10 (polígon de Son Rossinyol) 07009 Palma	97177638 97176666
Centre d'Emergències CCE112	C. de Francesc Salvà i Pizà, s/n (es Pinaret) 07141 Es Pont d'Inca (Marratxí)	112 871114274

##### 4.2.1.1. Central de Comunicacions d'Incendis Forestals (CCIF)

La Central de Comunicacions d'Incendis Forestals (CCIF) és el centre especialitzat a executar la gestió operativa dels incendis forestals, d'altres incidents ambientals i dels mitjans i recursos de la Conselleria d'Agricultura, Pesca i Medi Natural desplegats a la Comunitat Autònoma de les Illes Balears. Constitueix una eina bàsica per donar resposta als avisos sobre possibles incendis forestals o incendis confirmats. Li correspon valorar la informació rebuda i determinar la mobilització de mitjans i recursos de conformitat amb els procediments establerts segons les circumstàncies que caracteritzin cada emergència.

La CCIF constitueix l'òrgan bàsic de funcionament del dispositiu de detecció i extinció d'incendis forestals i és la unitat interinsular de recepció i gestió d'avisos o alertes per incendi forestal de la conselleria amb competències en matèria forestal i medi ambient.



La CCIF controla el desplegament del dispositiu d'incendis forestals (OIF) de la CAPIMN i és l'encarregada de dur a terme, supervisar i coordinar l'execució de les actuacions de prevenció i extinció d'incendis forestals. Li corresponen les funcions següents:

- Rebre i comprovar l'estat i la disponibilitat dels recursos de prevenció i extinció operatius, així com de la xarxa de llocs fixos de vigilància de manera periòdica.
- Rebre avisos o informacions d'incidents ambientals i alertes per incendi forestal i activar els procediments establerts de comprovació, despatx i alerta de mitjans i recursos especialitzats en incendis forestals de caràcter ordinari.
- Proporcionar, a través de la plataforma de gestió d'incidents de l'112, tota la informació en temps real al Centre d'Emergències 112 sobre els incendis forestals que es produeixen al territori de les Illes Balears i els incidents associats.
- Fer el seguiment i la situació dels recursos mobilitzats, controlar-ne els temps d'activació i descans, així com preveure'n els relleus.
- Preveure i proporcionar el suport logístic que puguin necessitar els mitjans i recursos del dispositiu (OIF) despatxats a l'incendi forestal.
- Assegurar la comunicació contínua, l'intercanvi d'informació i la coordinació amb l'Àrea de Comandament, el PMA, el Centre d'Emergències 112, altres centres involucrats en l'emergència i, si escau, amb el CECOP.
- Rebre la informació dels OIF insulars sobre la situació dels seus mitjans i recursos i sobre els incendis produïts a cada illa. Elaborar els informes corresponents, resums insulars i autonòmics, així com tota la informació estadística sobre el desenvolupament de la campanya.
- Assignar i coordinar la utilització dels mitjans i recursos, adscrits a la conselleria competent en matèria forestal i medi ambient, i fixar-ne la prioritat d'intervenció.
- Fer el seguiment dels avisos i dels incendis, sota la supervisió del tècnic o tècnica de Gestió de Serveis (TGS), per determinar l'assignació de mitjans i recursos segons els procediments preestablerts, fer els despatxos i donar les ordres oportunes d'intervenció, especialment quan concorrin incendis forestals simultanis.
- Traslladar a la Direcció de l'INFOBAL, al Gabinet d'Informació i a les entitats que participen en l'aplicació del Pla la informació que es requereix sobre les actuacions que es desenvolupin per aplicar-lo.
- Facilitar la mobilització i l'actuació coordinada dels mitjans del dispositiu d'incendis forestals i d'altres organismes, entitats o col·lectius.
- Controlar l'activitat, la mobilització i les incidències del dispositiu d'incendis forestals en les fases d'alerta prèvia i alerta i en les situacions operatives SO0 i SO1. Facilitar-ne la gestió a la Direcció del Pla en les situacions operatives SO2 i SO3.



- Gestionar les autoritzacions i els incidents de cremes amb la finalitat de facilitar la valoració i les comprovacions dels avisos per albiraments de fum o incendi que aquestes puguin produir.
- Gestionar el procediment per a la retirada de tensió de línies o subestacions elèctriques per a la seguretat dels mitjans aeris i de la resta del dispositiu. La CCIF se situa en dependències de l'IBANAT situades a la seu de la conselleria competent en matèria forestal i ambiental.

#### 4.2.2. Xarxa d'infraestructures de mitjans aeris

La xarxa d'infraestructures de mitjans aeris de la Comunitat Autònoma integra diferents bases, ja sigui de titularitat seva (bases d'helicòpters) o en instal·lacions aeroportuàries de gestió aliena (bases d'avions d'extinció o de coordinació ubicades en aeroports o aeròdroms):

<b><i>Illa</i></b>	<b><i>Municipi</i></b>	<b><i>Denominació</i></b>	<b><i>Tipologia de mitjans aeris</i></b>	<b><i>Coordenades geogràfiques (ETRS89)</i></b>
Mallorca	Marratxí	Aeroport de Son Bonet (LESB)	Helicòpters (HE) Avió de càrrega en terra (ACT) Avió de coordinació i observació (ACO)	Lat. 39° 36' 9.68" N Long. 2° 42' 23.32" E
Mallorca	Petra	Aeròdrom d'ús restringit de Petra (LEPT)	Helicòpter de transport i extinció (HTE)	Lat. 39° 34' 43.41" N Long. 3° 7' 38.61" E
Menorca	Es Mercadal	Heliport d'ús restringit des Mercadal (LEME)	Helicòpter de transport i extinció (HTE)	Lat. 39° 58' 5.65" N Long. 4° 5' 37.25" E
Eivissa	Eivissa	Aeroport d'Eivissa (LEIB)	Avió bombarder amfibi (Aa)	Lat. 38° 52' 40.86" N Long. 1° 22' 30.88" E
Eivissa	Santa Eulària des Riu	Heliport d'ús restringit de sa Coma (LEOM)	Helicòpter de transport i extinció (HTE)	Lat. 38° 55' 54.31" N Long. 1° 24' 53.31" E

No s'inclouen en aquest catàleg les bases que pertanyen íntegrament a mitjans aeris del MITECO que s'ubiquen en territori balear, atès que no estan adscrits a la Comunitat





Autònoma.



#### 4.2.3. Sistema de vigilància i detecció d'incendis

##### 4.2.3.1. Vigilància fixa

La xarxa de vigilància fixa actual cobreix la superfície forestal de les Illes Balears amb un total de 14 llocs (9 a Mallorca, 1 a Menorca i 4 a Eivissa) i 12 càmeres (10 a Mallorca i 2 a Menorca).

<i><b>Llocs de vigilància</b></i>	<i><b>Càmeres de vigilància</b></i>
<b>Mallorca</b> S'Hostalet Galatzó Garrafa Son Seguí Randa La Victòria Fornalutx Son Jordi Es Racó	<b>Mallorca</b> Sa Tudossa Na Burguesa Sant Martí Alfàbia Son Rossinyol Son Corb Santa Magdalena nord Santa Magdalena sud Sant Salvador Ermita de Bonany
<b>Menorca</b> El Toro	<b>Menorca</b> El Toro
<b>Eivissa</b> Sant Josep Sant Joan Camp Vell Sant Vicent	S'Enclusa

##### 4.2.3.2. Vigilància mòbil

Les unitats de vigilància mòbil amb vehicles autobomba lleugers (VVPI) completen la xarxa de vigilància fixa, per cobrir zones cegues o zones d'alt risc i també per fer un primer atac en focs incipients. Està formada 7 unitats VVPI a les Illes Balears (4 a Mallorca, 1 a Menorca, 1 a Eivissa i 1 a Formentera).

##### 4.2.3.3. Xarxa de comunicacions

La DGEI ha establert sobre la xarxa de comunicacions TETRAIB una sèrie de grups de



coordinació per a ús dels organismes i agències intervinents en emergències i que són d'obligada programació per part d'aquestes.

A continuació es descriuen els grups de coordinació i l'ús previst:

<b>Grup</b>	<b>Descripció</b>	<b>Ús</b>
GRUCE	Canal de coordinació estatal	Restringit
GRUCEIB	Canal principal de coordinació de les Illes Balears	Grup general de coordinació. CCE112 sempre a l'escolta. Zona geogràfica: totes
GRUCEIB-AUX	Canal auxiliar de coordinació de les Illes Balears	Reserva grup general de coordinació. L'ús es limita a la utilització en mode Getaway en situacions d'emergència. Zona geogràfica: totes
DIRECT-1, 3	Coordinació DTOP	Grup d'enllaç del DTOP o la DTOP amb el director o directora del Pla, CECOP, CECOPI
GRUCEMA-01,02	Canals de coordinació de Mallorca	Xarxa tàctica de comandament. Incidents. Zona geogràfica: Mallorca
GRUCEMA-03	Canal 3 de coordinació de Mallorca	Xarxa tàctica de comandament. Preventius. Zona geogràfica: Mallorca
GRUCEME-01	Canal 1 de coordinació de Menorca	Xarxa tàctica de comandament. Incidents. Zona geogràfica: Menorca
GRUCEME-02	Canal 2 de coordinació de Menorca	Xarxa tàctica de comandament. Preventius. Zona geogràfica: Menorca
GRUCEEI-01	Canal 1 de coordinació d'Eivissa	Xarxa tàctica de comandament. Incidents. Zona geogràfica: Eivissa
GRUCEEI-02	Canal 2 de coordinació d'Eivissa	Xarxa tàctica de comandament. Preventius. Zona geogràfica: Eivissa
GRUCEFO-01	Canal 1 de coordinació de Formentera	Xarxa tàctica de comandament. Incidents. Zona geogràfica: Formentera
GRUCEFO-02	Canal 2 de coordinació de	Xarxa tàctica de comandament.



	Formentera	Preventius. Zona geogràfica: Formentera
OPEREME-01, 10	Canal comú d'operacions	Intervenció, força de tasca. Zona geogràfica: totes
DMO-GRUCE	Canal directe de coordinació estatal	Restringit
DMO-GRUCEIB	Canal directe de coordinació de les Illes Balears	Xarxa de comandament. Incidents
DMO-GRUCEIBAUX	Canal directe de coordinació de les Illes Balears	Xarxa de comandament. Gateway
DMO-OPEREME	Canal directe d'operacions comú	Intervenció, força de tasca

Per part seva, la CAPIMN ha establert els grups de comunicacions d'ús tant intern com per a la coordinació inicial de les emergències derivades d'incendis forestals amb la resta d'organismes intervinents següents:

<b>Grup</b>	<b>Descripció</b>
VIGILANTS DE MALLORCA	Canal de vigilància de llocs fixos de Mallorca
VIGILANTS DE MENORCA	Canal vigilància de llocs fixos de Menorca
VIGILANTS D'EIVISSA	Canal vigilància de llocs fixos d'Eivissa
MITJANS TERRESTRES DE MALLORCA	Canal ordinari dels mitjans terrestres de Mallorca
MITJANS TERRESTRES DE MENORCA	Canal ordinari dels mitjans terrestres de Menorca
MITJANS TERRESTRES D'EIVISSA I FORMENTERA	Canal ordinari dels mitjans terrestres d'Eivissa
MITJANS AERIS	Canal ordinari dels mitjans aeris per a la CAIB
COMANDAMENTS DE MALLORCA	Canal tàctic de comandaments intermedis de Mallorca



COMANDAMENTS DE MENORCA	Canal tàctic de comandaments intermedis de Menorca
COMANDAMENTS D'EIVISSA I FORMENTERA	Canal tàctic de comandaments intermedis d'Eivissa i Formentera
COORDINACIÓ GAVINA	Canal restringit de coordinació del DTEX o la DTEX i l'ACO
CABRERA	Canal ordinari dels mitjans de Cabrera
AMA	Canal ordinari per als AMA
GATEWAY DMO 1-2	Canals directes per a zones amb absència de xarxa
INCENDIS 1-2-3-4-5-6-7-8-9-10	Canals tàctics d'incendis/sectors

#### 4.3. Mitjans humans

Personal de l'Administració de la Comunitat Autònoma:

El personal de l'Administració de la Comunitat Autònoma que assumeix funcions o responsabilitats atribuïdes pel Pla, en qualsevol categoria, sigui amb personal propi o contractat, i com a mitjans ordinaris, és el següent:

- Personal de l'Institut Balear de la Natura (IBANAT), OIF: personal tècnic, operadors, comandaments intermedis (capatassos), brigades, conductors i conductores, personal de la xarxa de vigilància fixa, etc.
- Personal tècnic forestal de la direcció general competent en matèria forestal GTIF, OIF.
- Personal tècnic de la conselleria competent en matèria d'emergències i protecció civil.
- Personal de Gestió d'Emergències de les Illes Balears: tècnics, Unitat Operativa d'Emergències i personal del CCE112.
- Agents de Medi Ambient (OIF).

Personal de l'Administració local:

- Personal dels serveis d'extinció d'incendis i salvament dels consells insulars: Bombers de Mallorca, Bombers de Menorca, Bombers d'Eivissa i Bombers de Formentera.
- Personal del Servei d'Extinció d'Incendis i Salvament de l'Ajuntament de Palma (Bombers de Palma).
- Agrupacions de protecció civil.
- Altres serveis i empreses públiques municipals (brigades d'obres, vehicles cisterna, etc.).

Personal d'altres entitats:



- Personal i tripulacions de les empreses de mitjans aeris de vigilància i extinció, OIF.
- Recursos de l'empresa pública TRAGSA.
- Mitjans del MITECO amb actuació preferent a les Illes Balears.
- Personal tècnic d'empreses privades de serveis bàsics.

#### 4.4. Mitjans materials

##### 4.4.1. Mitjans terrestres

- Mitjans terrestres de la conselleria competent en matèria d'emergències i protecció civil (unitat operativa): vehicles de lloc de comandament avançat, vehicles de comandament, vehicles lleugers, unitats de comunicació i mitjans auxiliars.
- Mitjans terrestres de l'OIF (IBANAT, agents de medi ambient i mitjans de la direcció general competent en matèria forestal): vehicles de lloc de comandament avançat, vehicles de comandament, autobombes, d'abastament, vehicles lleugers, unitats transportables amb helicòpters i mitjans auxiliars.

<b><i>Illa</i></b>	<b><i>Indicatiu</i></b>	<b><i>Tipus</i></b>	<b><i>Codi</i></b>	<b><i>Calendari de disponibilitat</i></b>
Mallorca	UCIF	V-PMA	UCIF	Tot l'any
Mallorca	AA	BFP	C-15	Tot l'any
Mallorca	AR	BFP	C-11	Tot l'any
Mallorca	AC	BFP	C-19	Tot l'any
Mallorca	AN	BFP	C-8	Tot l'any
Mallorca	CI	BNP	C-16	Tot l'any
Mallorca	R	BFP	C-17	Tot l'any
Mallorca	VVT	VVPI	-	Tot l'any
Mallorca	Diversos	Lleugers	-	Tot l'any
Menorca	VTX	V-PMA	A-028	Tot l'any



Menorca	VST	V-Suport tècnic	Diversos	Tot l'any
Menorca	A	BFP	C-20	Tot l'any
Menorca	AR	BFP	C-10	Tot l'any
Menorca	VE	VVPI	B-087	Tot l'any
Menorca	VB	V-Lleuger	Diversos	Tot l'any
Menorca	KM	Equip mànegues	R-48	Tot l'any
Eivissa	VTX	V-PMA	A-027	Tot l'any
Eivissa	AN	BFP	C-012	Tot l'any
Eivissa	AS	BFP	C-018	Tot l'any
Eivissa	AR	BFP	C-006	Tot l'any
Eivissa	VE	VVPI	F-036	Tot l'any
Eivissa	LE	V-Logística	B-086	Tot l'any
Eivissa	KM	Equip mànegues	-	Tot l'any
Eivissa	VB	V-Lleuger	Diversos	Tot l'any
Formentera	VTX	V-PMA	F-038	Tot l'any
Formentera	VE	VVPI	B-076	Tot l'any
Formentera	RAA	Remolc atac ampliat	R-050	Tot l'any

— Mitjans terrestres dels serveis d'extinció d'incendis i salvament dels consells insulars: vehicles de lloc de comandament avançat, vehicles de comandament, autobombes,





d'abastament, vehicles lleugers i mitjans auxiliars.

- Mitjans terrestres de les agrupacions de protecció civil: autobombes, d'abastament, vehicles lleugers i mitjans auxiliars.

#### 4.4.2. Mitjans aeris

Independentment de la base on estigui destacat cada mitjà aeri que forma part del dispositiu d'aquest Pla, tenen caràcter interinsular i poden ser mobilitzats a l'illa on siguin requerits. Els mitjans aeris adscrits al Pla, contractats per la direcció general competent en matèria forestal (OIF), són els següents:

<b>Base i illa</b>	<b>Indicatiu/s</b>	<b>Tipus</b>	<b>Capacitat de càrrega (L)</b>
Aeroport de Son Bonet (LESB) Mallorca	H01, H05	Helicòpter de transport i extinció (HTE)	900
	VERDE	Avió de càrrega en terra (ACT)	3.000
	GAVINA	Avió de coordinació i observació (ACO)	-
Aeròdrom d'ús restringit de Petra (LEPT) Mallorca	H02	Helicòpter de transport i extinció (HTE)	900
Heliport d'ús restringit des Mercadal (LEME) Menorca	H03	Helicòpter de transport i extinció (HTE)	900
Heliport d'ús restringit de sa Coma (LEOM) Eivissa	H04	Helicòpter de transport i extinció (HTE)	900
	BLANCO	Avió bombarder amfibi tipus 2 (Aa)	3.000

En aquest catàleg no s'inclouen els mitjans aeris d'extinció d'incendis forestals del MITECO no adscrits a aquest Pla: avió de càrrega en terra (ACT) destacat a l'aeroport de Son Bonet (LESB) i amb despatx automàtic; avió bombarder amfibi tipus 1 (AA) destacat a la base militar de Pollença (Mallorca).



Per a 2023 (i previsió per a 2024), el desplegament dels mitjans aeris d'extinció de titularitat de la Conselleria d'Agricultura, Pesca i Medi Natural és el següent:

Aeronave	Indicativo	Matrículas	Inicio de servicio (y final previsto)	Base	Isla
AS 350 B3	H01	EC-NHJ	<b>01/05/2023</b> (15/10/2023)	Son Bonet	Mallorca
AS 350 B3	H05	EC-MRE	Todo el año		
AS 350 B3	H02	EC-MQG	<b>15/04/2023</b> (15/10/2022)	Base Nord	
AS 350 B3	H03	EC-NQZ	<b>01/05/2023</b> (15/10/2022)	Es Mercadal	Menorca
AS 350 B3	H04	EC-NDL	<b>01/04/2023</b> (15/10/2022)	Sa Coma	Eivissa

Aeronave	Modelo	Distintivo	Matrículas	Inicio de servicio (y final previsto)	Base
ACT	AT-802	<b>VERDE</b>	EC-JMG	<b>Del 01/05/2023</b> (al 15/10/2023)	Son Bonet
ATA	AT-802A	<b>BLANCO</b>	EC-JTZ	<b>Del 01/05/2023</b> (al 30/09/2023)	Aeropuerto Eivissa
ACO	Vulcanair P-68 OBS 2	<b>GAVINA</b>	EC-KBS	<b>Del 23/05/2023</b> (al 07/10/2023)	Son Bonet



## 5. Mesures preventives

### 5.1. Determinació dels punts estratègics de gestió i àrees d'actuació singularitzada

En aquest apartat s'exposa la determinació dels punts estratègics de gestió, així com de les àrees d'actuació singularitzada, en tots els casos sense perjudici l'establert en els documents de planificació vigents i aplicables en matèria d'incendis forestals, sigui en termes d'extinció, vigilància o prevenció.

Un dels aspectes essencials que incorpora el IV Pla General de Defensa contra Incendis Forestals de les Illes Balears en relació a les actuacions preventives és la identificació, caracterització i priorització de punts estratègics de gestió (PEG), la qual cosa implica una diferència significativa respecte de les clàssiques infraestructures preventives de defensa — com ara les faixes auxiliars de defensa i tallafocs— i és el seu caràcter *proactiu*, a diferència del caràcter *reactiu* intrínsec de les infraestructures lineals tradicionals. Les noves infraestructures no substitueixen, si no que donen suport i són complementàries a les ja existents, de manera que permetin planificar una estratègia a priori, d'acord amb l'anàlisi del territori, el règim i tipus d'incendis en la zona.

Així, el IV Pla General defineix, d'una banda, els *punts crítics* com punts del terreny que suposen una elevada perillositat en cas d'incendi forestal per l'efecte multiplicador de la propagació de fronts, atès que són punts de canvi de comportament que, per la interacció de la topografia o la vegetació amb el moviment de l'incendi, n'amplien el potencial.

Per identificar els elements del relleu que influeixen en els principals canvis de comportament del foc, s'utilitza el sistema d'anàlisi de camp anomenat Campbell Prediction System (CPS), sistema d'anàlisi i nomenclatura de comportament d'incendis forestals.

Els punts crítics es classifiquen, segons la localització orogràfica, en:

- Nusos de barranc
- Nusos de cresta
- Coll

De cara a facilitar la gestió, els punts s'ordenen per prioritats i s'estableixen les categories següents:

- Prioritat 1: escala de treball 1:200.000, s'analitza el relleu a escala de massissos. S'identifiquen les crestes i els punts crítics significatius dels incendis que poden afectar una part important del massís (10.000 ha).



- Prioritat 2: escala de treball 1:100.000, es reflecteixen tots els massissos de les illes. S'identifica el macrorelleu que influeix sobre el moviment i canvis de comportament dels GIF (1.000 ha).
- Prioritat 3: escala de treball 1:50.000, es reflecteixen totes les crestes i els punts crítics que influeixen en el canvi de comportament d'incendis forestals de certa entitat (100 ha).

S'han identificat 1.077 punts crítics en tot l'arxipèlag, que són objecte de planificació a través dels corresponents plans insulars i comarcals i de les seves anualitats. Es distribueixen de la manera següent:

<i>Tipus</i>	<i>Ordre</i>	<i>Mallorca</i>	<i>Menorca</i>	<i>Eivissa</i>	<i>Formentera</i>	<i>Total</i>
<b>Nus de cresta</b>	1	10	3	-	-	<b>13</b>
	2	109	17	32	-	<b>158</b>
	3	244	40	53	-	<b>337</b>
<b>Nus de barranc</b>	1	14	2	1	-	<b>17</b>
	2	59	28	34	-	<b>121</b>
	3	221	28	53	3	<b>305</b>
<b>Coll</b>	1	6	-	1	-	<b>7</b>
	2	27	-	10	-	<b>37</b>
	3	73	-	9	-	<b>82</b>

D'altra banda, els **punts estratègics de gestió** (PEG), com s'ha indicat, són localitzacions del territori en les quals la modificació del combustible i/o la preparació d'infraestructures permeten al dispositiu d'extinció executar maniobres d'atac segures per limitar la potencialitat d'un gran incendi forestal (GIF).

Els PEG són infraestructures d'extinció planificades per fer front a un incendi de referència, el disseny del qual s'integra en una estratègia i tàctiques predeterminades. Estan associats a llocs amb característiques adequades per desplegar maniobres d'extinció conegudes, segures, acordades i dimensionades. Es poden planificar sobre punts crítics o sobre altres zones clau, i la seva execució queda planificada a les anualitats dels plans comarcals corresponents; des de l'any 2021 també a través de projectes específics finançats amb fons extraordinaris provinents de l'Impost Turístic Sostenible i fons Next Generation.

Així, al llarg de les anualitats 2021-2022, amb el projecte *Tractament del combustible vegetal en Punts Estratègics de Gestió (PEG) en front al risc d'incendis forestals*, es van executar feines de prevenció i gestió forestal en 54,18 hectàrees de masses forestals.



Aquests treballs es van dur a terme en 21 PEG de les illes de Mallorca, Menorca i Eivissa i es finançaren amb 456.630 € provinents de l'Impost de Turisme Sostenible (ITS).

També l'any 2021 es van aprovar projectes d'inversió a través de fons Next Generation, per a l'execució durant les anualitats 2022-2023 d'*Actuacions preventives en punts estratègics de gestió per la defensa contra incendis forestals*; en concret, aquest projecte va estar dotat amb 919.545,56 € amb els quals s'executaren 111,4 ha en 14 municipis de les Illes Balears i 21 localitzacions diferents. Aquestes feines s'han planificat sobre faixes, punts crítics i àrees estratègiques de gestió (PEG), sempre en zones d'alt risc d'incendi forestal.

D'altra banda, es va finançar un altre projecte, denominat *Adaptació de les masses forestals insulars al canvi climàtic*, que va estar dotat amb 904.911,63 € per executar durant les anualitats 2022-2023.

Per la seva part, les àrees d'actuació singularitzada —entenent com a tals aquelles zones que requereixen un enfocament especial o una estratègia diferenciada de gestió d'incendis forestals, i que poden ser definides per la seva geografia, topografia, clima, tipus o estructura de vegetació, especial biodiversitat, densitat de població o qualsevol altre factor que afecti la forma en què els incendis forestals es produeixen o propaguen— corresponen a les zones estratègiques d'alt risc forestal identificades així el IV Pla General de Defensa contra Incendis Forestals de les Illes Balears, en el qual s'estableixen els criteris i les prioritats d'actuació.

Com a norma general, en aquest punt es presta atenció especial a les àrees cremades en els últims anys (2010-2023), tant per les tasques de restauració que requereixen com per les derivades de l'evolució d'aquestes cap a estructures molt més perilloses de cara als incendis per la forma regeneració d'alta densitat esperada, sobretot a Eivissa. A Mallorca i Menorca, la presència de cabra assilvestrada dificulta notablement el restabliment de les masses en determinades zones.

En aquest sentit, es preveu continuar amb actuacions preventives en 2024, en línia amb les anualitats 2021, 2022 i 2023, a les masses post-incendi que compleixen amb aquestes característiques a Eivissa, en concret al terme municipal de Sant Joan de Labritja on els regenerats d'incendis com el de Xarraca, Benirràs i Morna, entre altres, suposen una superfície aproximada de 2.000 ha d'un model de combustible molt desfavorable per l'altíssima densitat que presenten i amb una elevada continuïtat en superfície a nivell massís.

D'altra banda, també es consideren àrees d'actuació singularitzades, o zones estratègiques de gestió, les que han patit catàstrofes meteorològiques greus, com és el cas dels episodis de fibló, cada vegada més recurrents a la comunitat autònoma de les Illes Balears, amb danys a pràcticament totes les illes (Menorca, l'any 2018; Eivissa, l'any 2019, i Mallorca, l'any 2020), així com la tempesta Juliette a Mallorca al febrer de 2023 amb



14.000 ha afectades, la major part a la serra Tramuntana. En aquests casos, l'estructura de la vegetació i l'increment de càrrega de combustible mort, afavoreix la propagació i la generació d'incendis d'alta intensitat i, per tant, es prioritza la intervenció amb caràcter preventiu a les zones afectades més estratègiques, així com la consegüent inversió dels recursos previstos a l'annualitat, més enllà dels recursos extraordinaris que es puguin obtenir, per reduir el risc d'incendi sobrevingut de cara a la propera època d'alt risc.

## 5.2. Treballs de caràcter preventiu previstos

S'exposen els treballs de caràcter preventiu a realitzar durant tot l'any, en particular els tractaments silvícoles que corresponguin, àrees tallafocs, vies d'accés i punts d'aigua que hagin de fer els propietaris de les muntanyes de la zona, així com els terminis de execució. Això sense perjudici d'allò establert als documents de planificació vigents i aplicables en matèria d'incendis forestals, tant en termes d'extinció com de vigilància o prevenció, sempre en funció de la disponibilitat pressupostària, la capacitat executiva final i la compatibilitat amb la resta de condicionants existents.

El IV Pla General de Defensa contra Incendis Forestals (Decret 22/2015, de 17 d'abril) és el marc de referència a partir del qual s'actualitzen i desenvolupen els plans insulars i comarcals de defensa contra incendis forestals en què s'estableixin les directrius tècniques per al desenvolupament de plans de prevenció i autoprotecció en zones de interfície urbana-forestal així com els criteris per a intervencions silvícoles de prevenció en zones d'alt risc d'incendi forestal.

L'àmbit de planificació que s'aborda és el d'un pla general per a tot el territori balear, per la qual cosa la finalitat no és identificar cada actuació, si no que es marquen criteris de treball i prioritats per a la vigència del Pla, que és de 10 anys. Les actuacions es concreten en el territori en el nivell de planificació següent; es tracta d'una escala comarcal en el cas de Mallorca, i insular en el casos de Menorca i d'Eivissa i Formentera.

Per tant, el IV Pla es desenvolupa i concreta en els plans, que estableixen les seves anualitats executives, següents:

- Pla comarcal de la zona de ponent de Mallorca
- Pla comarcal de Tramuntana centre-nord de Mallorca
- Pla comarcal de llevant nord de Mallorca
- Pla comarcal de llevant sud de Mallorca
- Pla comarcal de centre-sud de Mallorca
- Pla Insular d'Eivissa i Formentera
- Pla Insular de Menorca



Pla de defensa contra els incendis forestals  
Distribució de comarques



Per facilitar la interpretació i el seguiment, la planificació de les actuacions s'estructura en grans eixos temàtics, relacionats amb els aspectes principals en la gestió d'incendis. Els eixos es desenvolupen en línies d'accions que es categoritzen en prioritàries i complementàries. L'últim nivell de desagregació està definit per les pròpies accions.

Els eixos temàtics són:

- Eix I: Consolidació de l'operatiu d'extinció
- Eix II: Intervenció preventiva sobre el territori forestal
- Eix III: Sensibilització i cultura del risc
- Eix IV: Governança per a la defensa contra els incendis forestals
- Eix V: Innovació i informació per a la prevenció i l'extinció

A l'annualitat 2024 es preveu dur a terme les actuacions de caràcter preventiu sobre el territori i la població (eixos II i III) que es concreten i planifiquen en les corresponents anualitats executives del diferents plans insulars i comarcals següents:

## **Eix II. Intervenció preventiva sobre el territori forestal**

- Actuacions forestals sobre el combustible:
  - Lineals, puntuals o areolars, com ara faixes auxiliars de defensa (FAD), punts crítics (PC) o punts estratègics de gestió (PEG).
  - Maneig de biomassa en rodals d'actuació estratègica (postpertorbació).
  - Creació i manteniment del mosaic agroforestal mitjançant la recuperació de cultius com a àrees tallafocs.





- Obertura, manteniment i ampliació d'infraestructures de defensa en la IUF.
- Implementació dels plans anuals de cremes prescrites.
- Actuacions sobre infraestructures:
  - Manteniment de camins.
  - Instal·lació i manteniment de punts d'aigua i de dipòsits per mitjans aeris.
  - Manteniment i condicionament de punts de vigilància.
  - Manteniment i millora de la xarxa de comunicacions.
  - Ampliació, manteniment i millora de la xarxa de videovigilància.

### **Eix III. Sensibilització i cultura del risc (actuacions sobre la població)**

- Consolidació i millora de la xarxa forestal com a vehicle de difusió i sensibilització sobre incendis forestals.
- Elaboració, edició i difusió de material didàctic i divulgatiu per a la promoció de la cultura del risc i l'autoprotecció en zones d'alt risc.
- Jornades i campanyes divulgatives i informatives.
- Accions concretes de comunicació a través de xarxes socials i altres mitjans de comunicació (espots, ràdio, televisió, notes de premsa, etc.).

A més, hi ha actuacions de caràcter transversal a tots els plans insulars i comarcals, recollides al IV Pla, en què també es preveu continuar al 2023, com són:

### **Eix IV: Governança per a la defensa contra els incendis forestals**

- Elaboració i normativa de caràcter integral per a la defensa contra incendis forestals.
- Suport tècnic i coordinació amb altres administracions en matèria preventiva.
- Capitalització d'accions d'extinció i prevenció i centralització de la informació.
- Foment de plans locals de prevenció i autoprotecció d'incendis forestals en zones d'IUF.
- Impuls d'ajudes i subvencions a particulars per a l'execució de treballs de prevenció d'incendis destinats a propietaris forestals a través del Fons de Garantia Agrària de les Illes Balears (FOGAIBA).
- Definició de criteris per a la integració de la prevenció als instruments de gestió d'espais naturals protegits i de la Xarxa Natura 2000.

### **Eix V: Innovació i informació per a la prevenció i l'extinció**

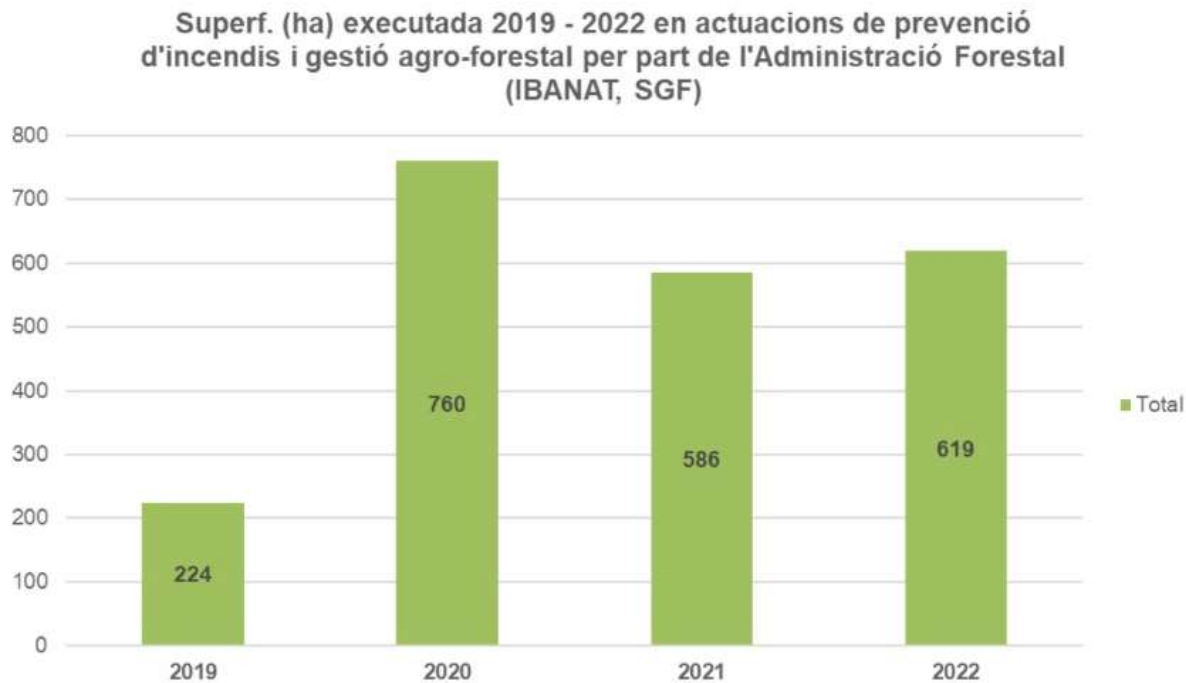
- Desenvolupament d'eines tecnològiques per donar suport a la presa de decisions mitjançant simuladors, revisió i actualització de la base cartogràfica del mapa forestal, mapa de combustible, mapa de risc, etc.
- Elaboració d'estadístiques de prevenció i extinció.
- Investigació de causes i accions derivades, com són la conciliació d'interessos i recerca d'alternatives a l'ús del foc agrari, minimització de les negligències degudes a l'ús de maquinària en treballs agraris i silvícoles, entre altres.



La programació de l'execució d'aquests treballs per l'annualitat 2024 es reflexa en la taula següent:

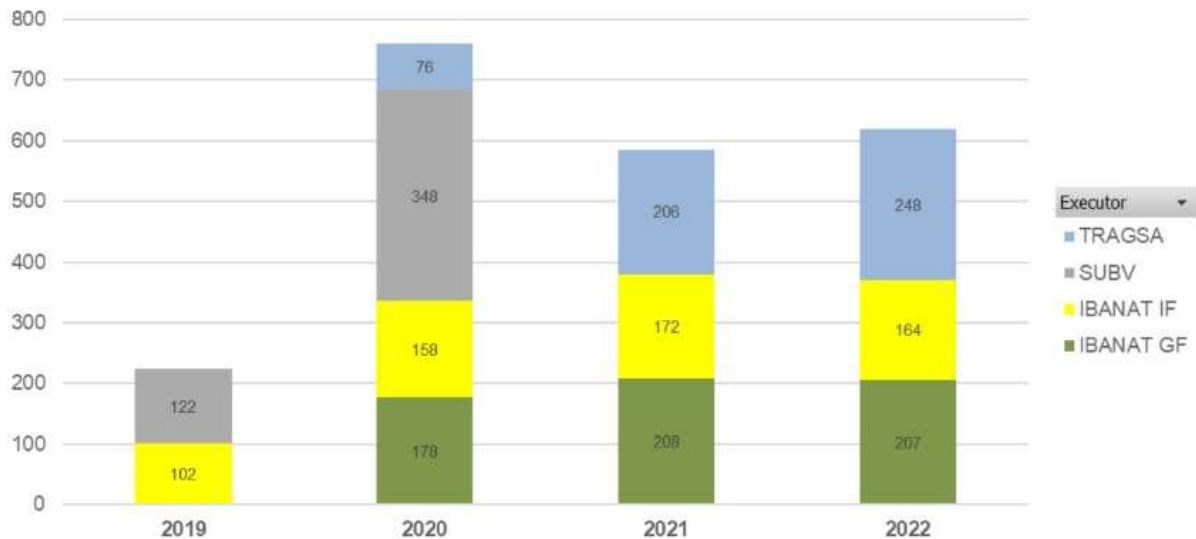
Programació temporal de les actuacions de caràcter preventiu	Any 2024											
	1r trim.			2n trim.			3r trim.			4t trim.		
Eix II. Intervenció preventiva sobre el territori												
- Actuacions sobre el combustible forestal	X	X	X	X	X					X	X	X
- Actuacions sobre infraestructures	X	X	X	X	X	X	X	X	X	X	X	X
Eix III. Sensibilització i cultura del risc	X	X	X	X	X	X	X	X	X	X	X	X
Eix IV. Governança per la defensa contra IIFF	X	X	X	X	X	X	X	X	X	X	X	X
Eix V. Innovació i informació per a la prevenció	X	X	X	X	X	X	X	X	X	X	X	X

Respecte a les actuacions preventives sobre el combustible forestal recollides a l'eix II del Pla, les figures que hi ha a continuació mostren el resum per illa de la superfície treballada a les darreres anualitats dels plans insulars i comarcals:

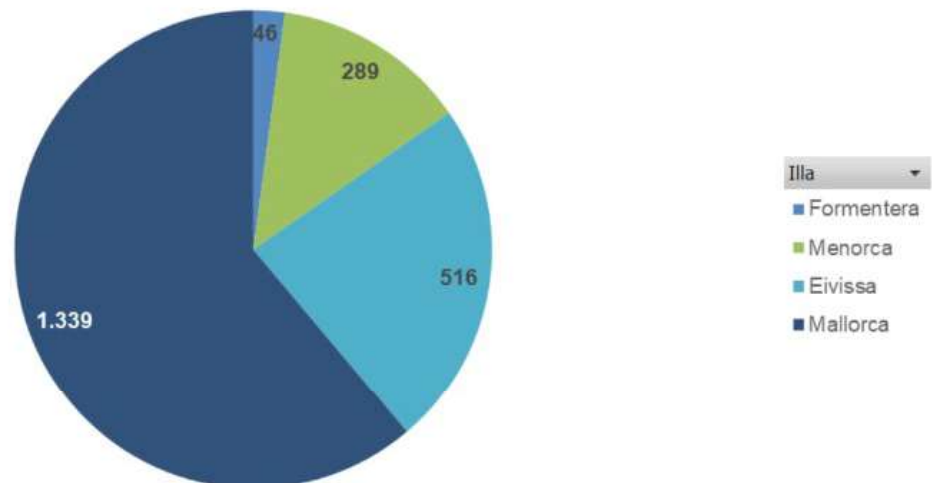




**Superf. (ha) executada 2019 - 2022 en actuacions de prevenció d'incendis i gestió agro-forestal per part de l'Administració Forestal (IBANAT, SGF).**  
Per any i executor.



**Superf. (ha) executada 2019 - 2022 en actuacions de prevenció d'incendis i gestió agro-forestal per part de l'Administració Forestal (IBANAT, SGF).**  
Per illa.

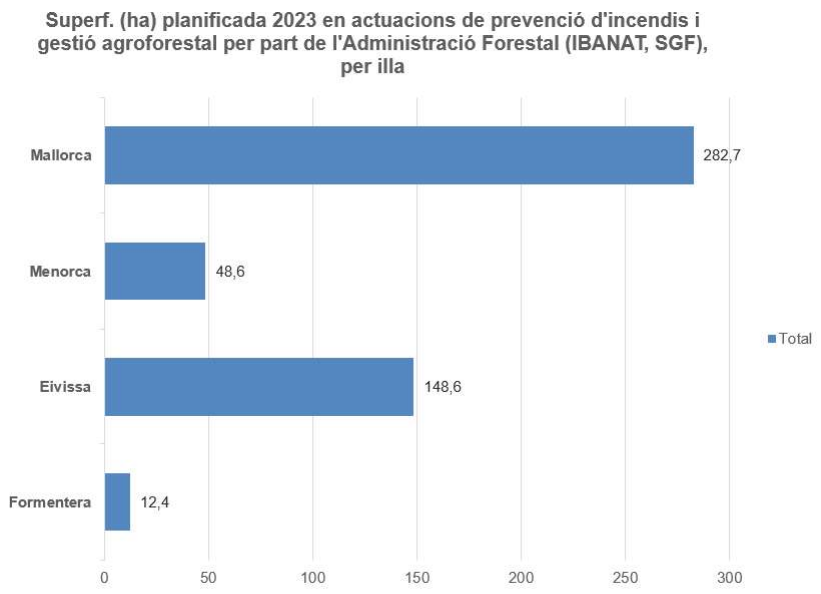


Pel que fa a l'annualitat 2024, es preveu continuar amb xifres similars d'execució d'actuacions preventives sobre el territori amb algunes variacions importants a destacar, ateses les variables següents: finançament final, possibles actuacions de restauració post-incendi, fons europeus, superfície final en tasques de recuperació del temporal Juliette,



etc. En el període 2019-2022, la mitjana per any per tot el territori de la comunitat autònoma ha estat de 547 ha.

En aquest sentit, el pla anual següent preveu de manera aproximada les superfícies a executar per illa, que integren un total de 492 ha, següents:



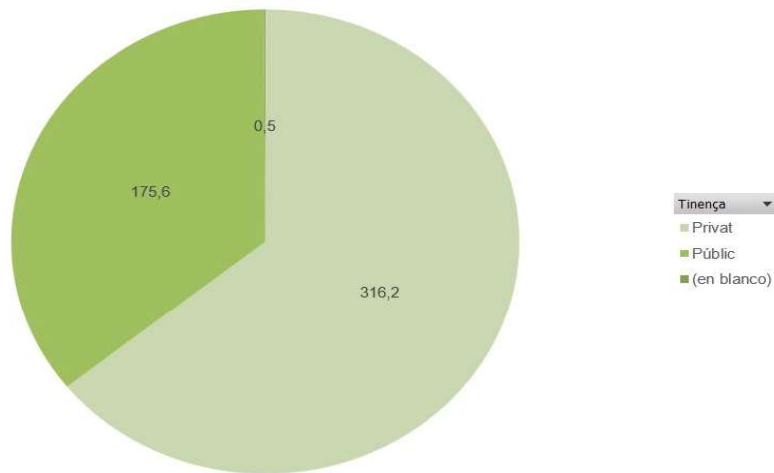
La superfície estimada és sense perjudici dels recursos extraordinaris que s'aconsegueixin per complementar, donar suport i incrementar la superfície tractada de manera preventiva d'acord als diferents plans insulars i comarcals.

Per altra banda, existeix la possibilitat que s'estableixi una o diverses línies d'ajudes per a actuacions de prevenció d'incendis i/o restauració de zones afectades per pertorbacions dins de l'exercici 2023.

Respecte a l'estat legal dels terrenys, en termes de superfície planificada, la distribució és la següent:

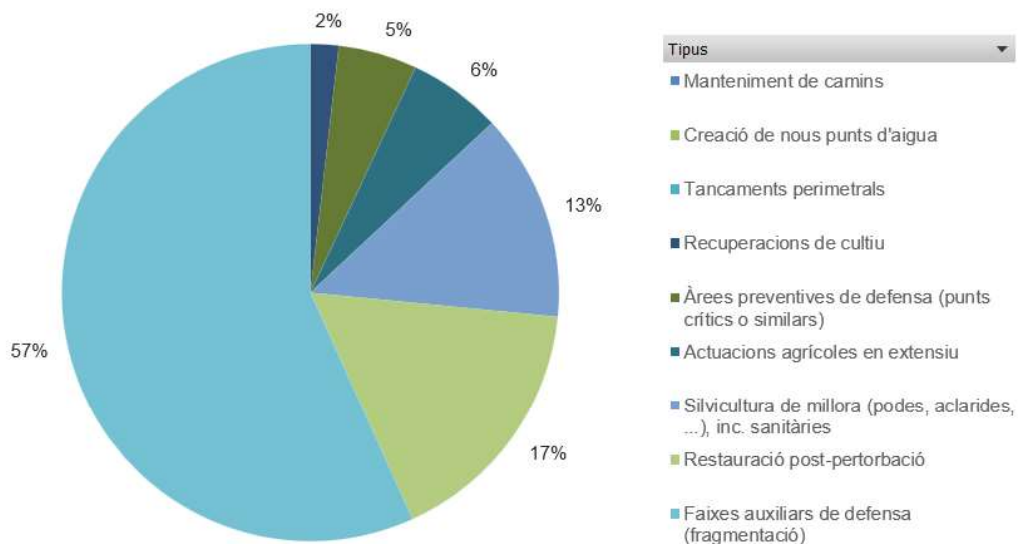


Superf. (ha) planificada 2023 en actuacions de prevenció d'incendis i gestió agroforestal per part de l'Administració Forestal (IBANAT, SGF), per tinença del sòl



Respecte a la modalitat d'execució (actuacions per àrees), la previsió en el marc del proper pla és la següent:

Superf. (ha) planificada 2023 en actuacions de prevenció d'incendis i gestió agroforestal per part de l'Administració Forestal (IBANAT, SGF), per modalitat d'execució



Per altra banda i de manera complementària a totes les actuacions per àrees previstes, també es preveuen, en el marc d'aquest PLA ANUAL, de les actuacions lineals o puntuals següents:



- Manteniment de camins:
  - Obres de manteniment de 27 km de camins rurals o forestals, principalment a l'illa de Mallorca i en àmbit públic.
- Creació i manteniment de nous punts d'aigua:
  - Manteniment (autoprotecció i accessibilitat) a tots els punts d'aigua de propietat o amb gestió de l'administració forestal.
  - Creació de dipòsits en punts d'aigua per a la càrrega amb mitjans aeris:
    - Mancor de la Vall
    - Deià
    - Pollença



### 5.2.1. Programació de cremes prescrites

En el marc de les actuacions de prevenció programades en aquest PLA ANUAL i, per extensió, de conformitat amb la planificació establerta en els plans comarcals vigents, es programen les actuacions de crema prescrita per l'any 2024 (o darrers dos mesos de 2023) següents:

<i>Cremes prescrites previstes 2023-2024</i>			
<i>Municipi</i>	<i>Lloc</i>	<i>Superfície (ha)</i>	<i>Objectiu</i>
<b>Mallorca</b>			
Sa Pobla	Camí des Polls	1,0	Faixes auxiliars de defensa (fragmentació)
Pollença	Crema Míner Gran	3,0	Àrees preventives de defensa (punts crítics o similars)
Mallorca	-	5,0	Manteniment de torrents
<b>Eivissa i Formentera</b>			
Santa Eulària	Cala Espart	3,0	Àrees preventives de defensa (punts crítics o similars)
Sant Antoni	Camp Vell	2,5	Àrees preventives de defensa (punts crítics o similars)
Sant Antoni	Santa Agnès	1,7	Àrees preventives de defensa (punts crítics o similars)
Sant Josep	Can Cirer	3,0	Àrees preventives de defensa (punts crítics o similars)
Sant Josep	Coll des Jondal	2,0	Àrees preventives de defensa (punts crítics o similars)
Sant Josep	Camí des Jondal	3,0	Àrees preventives de defensa (punts crítics o similars)
<b>Menorca</b>			
Ferrerries	Son Ermità	4,9	Àrees preventives de defensa (punts crítics o similars)
Es Mercadal	Nord es Mercadal	0,7	Àrees preventives de defensa (punts crítics o similars)
Ferrerries	Nord Ferreries	2,2	Àrees preventives de defensa (punts crítics o similars)
Maó	Centre Maó	2,5	Manteniment de torrents





Totes les cremes han de disposar del document de crema corresponent en què s'han d'establir les condicions, els paràmetres i la resta de variables sobre les quals s'executarà l'actuació (finalitat, condicions i finestra meteorològica, condicionants ambientals, condicionants de crema, responsables, etc.).

### 5.3. Conscienciació, divulgació i sensibilització

L'eix III del IV Pla General de Defensa contra Incendis de les Illes Balears té com objectiu la sensibilització i cultura del risc entre la població, per aquest motiu estableix una sèrie d'accions prioritàries entre les quals destaca la consolidació i el desenvolupament de la [Xarxa Forestal](#) com a vehicle de difusió i sensibilització sobre incendis forestals al territori.

En aquest sentit, fa 20 anys es va crear la Xarxa Forestal com un conjunt d'entitats i col·lectius, sensibilitzats amb els valors i la importància dels boscos, que s'encarrega de promoure accions o activitats de conservació i desenvolupament sostenible entre la població dels nostres espais forestals, a més de fomentar una cultura del risc dels incendis forestals amb l'objectiu d'afavorir la corresponsabilitat en matèria preventiva.

Des que es va crear, la Xarxa Forestal (XF) ha dut a terme més de 4.050 activitats dirigides principalment a centres educatius, però també a altres grups de població amb diferents inquietuds i necessitats. Totes les activitats cerquen conscienciar i sensibilitzar en matèria de prevenció i fomentar la cultura del risc. Tenint en compte que un dels grans problemes d'aquest territori és precisament la interfície urbana-forestal, la labor de la Xarxa és indispensable.

La tendència en l'activitat de la Xarxa és creixent des de la seva creació per la pròpia evolució i consolidació així com per la incorporació de personal i l'augment de recursos disponibles, encara que també va ser afectada per les conseqüències de la Covid-19 i bona part de les activitats es van haver de redirigir per fer-les compatibles amb la nova realitat que va suposar la pandèmia, especialment en els entorns educatius.

A continuació es mostra un resum de l'activitat de la Xarxa Forestal durant els darrers anys, amb dades provisionals per al curs escolar 2022-2023. S'estima una previsió similar per al curs 2023-2024.

<i>Curs escolar</i>	<i>Núm. d'activitats</i>	<i>Participants</i>
2019-2020	112	3252
2020-2021	217	4190
2021-2022	250	6248
2022-2023*	270	6750



Des del punt de vista de la divulgació, és notable l'ús que fa de les xarxes socials com mitjà de comunicació en la difusió de informació de prevenció i defensa contra els incendis forestals, on la Xarxa Forestal és molt activa, més enllà dels mitjans convencionals com premsa, ràdio, televisió i premsa.

A més, la Xarxa desenvolupa una gran labor en l'edició de material didàctic i divulgatiu amb l'objectiu de posar en valor la importància i funcions dels espais forestals de les Illes Balears i per donar a conèixer la importància de la gestió sostenible, imprescindible per a la conservació del paisatge i de la riquesa dels espais naturals balears, a més de fomentar la cultura del risc.

En aquest sentit, s'ha d'esmentar la darrera publicació, *Conviure amb els incendis forestals*, que es va editar l'any 2023 en col·laboració amb Red Eléctrica; la publicació està molt enfocada a l'autoprotecció i està concebuda com una guia de prevenció. Està disponible a la web, juntament amb la resta de material editat per Xarxa Forestal.

#### 5.4. Terminis d'execució

El termini d'execució del PLA i de les mesures preventives exposades és preferentment el 31 de desembre de 2023. Tot i així, aquest termini està supeditat a la capacitat executiva final per part de l'administració forestal, a la disponibilitat pressupostària i a la possible prioritització d'altres tasques no planificades a data d'avui (per exemple, restauració de zones incendiades o amb altres pertorbacions) o planificades per plans vigents d'àmbit superior.



## 6. Regulació d'usos i prohibicions o limitacions

La regulació d'usos i prohibicions o limitacions en matèria d'ús del foc o d'activitats que puguin generar o incrementar el risc d'incendis forestals, s'articula a partir de les normes, disposicions o mecanismes següents.

### 6.1. Regulació autonòmica sobre l'ús del foc i l'exercici d'activitats susceptibles d'incrementar el risc d'incendi forestal

El Decret 125/2007, de 5 d'octubre, pel qual es dicten normes sobre l'ús del foc i es regula l'exercici de determinades activitats susceptibles d'incrementar el risc d'incendi forestal, regula el següent:

#### 1. Mesures permanents en terreny forestal

- a) Durant tot l'any es prohibeix l'ús del foc en terreny forestal sense autorització de la Direcció General de Medi Natural i Gestió Forestal.
- b) L'ús recreatiu del foc en terreny forestal en els llocs degudament preparats per a aquesta finalitat, com són les àrees recreatives i similars, es permetrà sense autorització quan es faci dins fogons, sempre que no hi hagi risc de produir incendi forestal i llevat que estigui prohibit mitjançant la senyalització corresponent.
- c) Es prohibeix l'acampada en els monts públics sense autorització de l'òrgan gestor del mont, el qual ha de valorar el risc d'incendi forestal.

#### 2. Mesures durant l'època de perill d'incendis forestals

- a) Durant l'època de perill d'incendis forestals:
  - i. Es prohibeix l'ús del foc en terrenys forestals, platges, arenals, penyals i en aquelles zones urbanes en les quals aquest ús sigui susceptible de provocar incendis forestals. Per tant, no són autoritzables els supòsits de l'apartat 1 de l'article anterior. Els apicultors degudament habilitats podran sol·licitar autorització a la Direcció General de Medi Natural i Gestió Forestal per a la utilització del fumador en l'activitat apícola.
  - ii. En les àrees contigües de prevenció, es prohibeix l'eliminació mitjançant l'ús del foc de tot tipus de residus, siguin forestals o no, sense autorització de la Direcció General de Medi Natural i Gestió Forestal.
  - iii. Es prohibeix l'ús recreatiu del foc en terreny forestal. Així mateix, queda prohibit l'ús recreatiu del foc sense autorització de la Direcció General de Biodiversitat en els terrenys no urbans situats en les àrees contigües de prevenció i en els terrenys urbans quan siguin susceptibles de produir risc d'incendi forestal.



- iv. Als terrenys agrícoles es prohibeix la crema de pastures permanents quan puguin implicar perill d'incendi forestal. Així mateix, queda prohibida sense autorització de la Direcció General de Medi Natural i Gestió Forestal la crema de rostolls en els terrenys agrícoles quan siguin susceptibles de produir risc d'incendi forestal.
- b) Són també actuacions prohibides, durant l'època de perill d'incendi, a terreny forestal i a les àrees contigües de prevenció:
  - i. Llençar objectes inflamables, encesos o no, especialment llumins (mistos) i burilles (llosques) de cigarrets, o d'altres artefactes susceptibles de produir un incendi.
  - ii. Impedir o dificultar el desenvolupament normal de la servitud d'ús prevista en l'article 48.6 de la Llei 43/2003, de 21 de novembre, de forests.
  - iii. Llençar o abandonar qualsevol tipus de residus, fems o material combustible susceptible d'originar un incendi.
  - iv. Utilitzar cartutxos o altre tipus de munició cinegètica que tenguin tac de paper.
  - v. Accedir i transitar amb vehicles de motor pels camins forestals de la serra de na Burguesa, els límits de la qual es defineixen en l'annex 2 d'aquest Decret. Només en queden exclosos els vehicles dels serveis públics, els dels titulars de drets sobre les finques i aquells altres que, per raons justificades, tenguin autorització de la Direcció General de Biodiversitat. Per resolució del conseller de Medi Ambient, pot ampliar-se aquesta prohibició a altres zones forestals de les Illes Balears.
  - vi. Circular amb vehicles de motor fora de les carreteres, camins o pistes, llevat dels vehicles que els titulars del terreny o els seus encarregats utilitzen per a les activitats de gestió, els vehicles de prevenció i extinció d'incendis, o aquells altres supòsits autoritzats expressament per la Direcció General de Biodiversitat.

### **3. Mesures conjunturals de prevenció durant l'època de perill d'incendis forestals**

- a) El conseller de Medi Ambient, mitjançant una resolució, ateses les condicions meteorològiques o d'altres que puguin incidir en el risc d'incendi forestal, pot activar totes o alguna de les prohibicions que s'enumeren en l'apartat següent. Aquesta activació pot ser general, per a tot l'àmbit de les Illes Balears, individualitzada, per a cada illa o per zones determinades, i també es pot modular en el temps, sempre dins l'època de perill.
- b) En el marc del que s'estableix en l'apartat anterior, durant l'època de perill d'incendis forestals es pot prohibir:
  - i. Fumar fora dels camins, vials, senders o pistes forestals.
  - ii. A les zones forestals, el trànsit de persones fora dels camins, vials i senders tradicionalment habilitats per a l'ús públic. No obstant això, poden mantenir-se les activitats de gestió pròpies d'aquests espais com les de caràcter agrícola, ramader, cinegètic o derivades d'altres aprofitaments forestals.
  - iii. Utilitzar maquinària i equips, en terreny forestal i àrees contigües de prevenció, el funcionament dels quals generi deflagració, espurnes o descàrregues elèctriques susceptibles de provocar incendis forestals. No obstant això, pot fer-se servir la maquinària necessària per a l'execució de projectes i obres contractats



o subvencionats per les administracions públiques, els aprofitaments que disposin de llicències de tala, les activitats agràries de temporada, en concret les d'arada i sembra, i les actuacions que hagin estat informades favorablement per la Direcció General de Medi Natural i Gestió Forestal, sempre que la maquinària compleixi les mesures preventives necessàries per evitar qualsevol risc d'ignició que pugui originar o contribuir a propagar un incendi forestal. A aquests efectes s'ha de tenir en compte el següent:

- (1) S'ha de complir allò que estableix la Directiva 98/37/CE, de 22 de juny, relativa a l'aproximació de les legislacions dels estats membres sobre màquines, pel que fa a les determinacions amb relació al risc d'incendi.
- (2) Les màquines que es facin servir a terrenys forestals o àrees contigües s'han d'utilitzar extremant-ne les precaucions d'ús i fent-ne un adequat manteniment (s'hi aplicaran mètodes de treball que evitin la provocació d'espurnes). El proveïment de benzina d'aquesta maquinària s'ha de fer a zones de seguretat situades a àrees aclarides de combustible vegetal.
- (3) En tots els treballs que es facin a terrenys forestals o en aquells que es trobin condicionats per les mesures preventives anteriorment esmentades s'ha de disposar, per a ús immediat, d'extintors de motxilla carregats i de les eines adequades que permetin sufocar qualsevol conat d'incendi que s'hi pugui provocar.
- (4) Efectuar qualsevol tipus d'actuació lligada a l'ús del foc o activitat que pugui provocar risc per l'inici d'incendis forestals.



## 6.2. Adaptació a l'article 48 de la Llei 43/2003, de 21 de novembre, de forests, modificat pel Reial decret llei 15/2022, d'1 d'agost, pel qual s'adopten mesures urgents en matèria d'incendis forestals

Per altra banda, recentment i en aplicació del Reial decret llei 15/2022, d'1 d'agost, pel qual s'adopten mesures urgents en matèria d'incendis forestals que modifica la Llei 43/2003, de 21 de novembre, de forests, s'ha publicat la Resolució del conseller de Medi Ambient i Territori de 6 de juny de 2023 d'establiment de mesures per adaptar la regulació d'ús del foc en l'àmbit insular a la Llei 43/2003, de 21 de novembre, de forests, modificada pel Reial decret llei 15/2022, d'1 d'agost, pel qual s'adopten mesures urgents en matèria d'incendis forestals, que determina el següent:

1. Establir la generació de forma diària i durant tots els dies de l'any d'un mapa informatiu, per comarques i/o per illes, del nivell d'alerta per risc meteorològic d'incendi forestal existent en l'àmbit de les Illes Balears, d'ara endavant Alerta Foc. El mapa s'ha d'elaborar a partir de tres fonts d'informació principals:
  - a) La informació publicada per l'AEMET, elaborada mitjançant dades meteorològiques i models numèrics de predicció del temps.
  - b) En base als avisos meteorològics establerts per l'AEMET, especialment en situacions en què s'hagi emès avís taronja o vermell per un o diversos fenòmens meteorològics adversos (FMA) per vents, tempestes, temperatures màximes i/o onada de calor.
  - c) A partir de l'anàlisi de perill efectuat diàriament des del Servei de Gestió Forestal de la Direcció General de Medi Natural i Gestió Forestal o des de la Central de Comunicacions d'Incendis Forestals (CCIF), quan circumstàncies rellevants puguin incidir en el risc d'incendi forestal.

El mapa pot tenir quatre escenaris de risc diferents («Alerta Foc 1», Alerta Foc 2», «Alerta Foc 3» o «Alerta Foc 4»), segons una o diverses de les fonts esmentades i té validesa diària, sense perjudici que pugui tenir la previsió per a dies successius segons les fonts d'informació disponibles. El mapa s'ha de difondre diàriament a través de la pàgina web oficial del Servei de Gestió Forestal i Protecció del Sòl ([alertafoc.caib.es](http://alertafoc.caib.es)).

2. Establir, de conformitat amb els criteris definits per l'article 48 de la Llei 43/2003, de 21 de novembre, de forests, dels articles 6, 7 i 8 del Decret 125/2007, de 5 d'octubre, i de la Resolució del conseller de Medi Ambient de 28 d'octubre de 2009, les limitacions o prohibicions territorialitzades en relació a l'ús de foc i en funció del risc meteorològic d'incendi forestal previst següents:



- a) Amb escenari de risc meteorològic d'incendi forestal «Alerta Foc 1», es mantindrà la regulació ordinària determinada pel Decret 125/2007, de 5 d'octubre. Aquesta situació es correspondrà ordinàriament amb risc meteorològic d'incendi forestal baix d'AEMET, i sense avisos meteorològics per FMA prevists aplicables al nivell d'alerta.
- b) Amb escenari de risc meteorològic d'incendi forestal «Alerta Foc 2», es mantindrà la regulació ordinària determinada pel Decret 125/2007, de 5 d'octubre. Aquesta situació es correspondrà ordinàriament amb risc meteorològic d'incendi forestal moderat o alt d'AEMET, i sense avisos meteorològics per FMA prevists aplicables al nivell d'alerta.
- c) Amb escenari de risc meteorològic d'incendi forestal «Alerta Foc 3», s'aplicarà directament la suspensió de les autoritzacions de crema de restes o d'ús del foc emeses des de la Direcció General de Medi Natural i Gestió Forestal, mentre duri l'escenari i en l'àmbit insular o comarcal afectat, de conformitat amb la Resolució del conseller de Medi Ambient de 28 d'octubre de 2009, sense perjudici del que resulti d'aplicació del Decret 125/2007, de 5 d'octubre. Aquesta situació es correspondrà habitualment amb l'activació formal d'avisos meteorològics per FMA (vents, temperatures màximes, onades de calor i/o tempestes), independentment del risc d'incendi forestal d'AEMET, o quan concorrin circumstàncies singulars a partir de l'anàlisi de perill.
- d) Amb escenari de risc meteorològic d'incendi forestal «Alerta Foc 4», s'aplicaran automàticament les limitacions establertes a l'article 48.6 de la Llei 43/2003, de 21 de novembre, de forests, modificat pel Reial decret llei 15/2022, d'1 d'agost, pel qual s'adopten mesures urgents en matèria d'incendis forestals, sense perjudici del que resulti d'aplicació del Decret 125/2007, de 5 d'octubre. Aquesta situació es correspondrà amb risc meteorològic d'incendi forestal molt alt o extrem, o quan concorrin circumstàncies singulars a partir de l'anàlisi de perill, independentment de l'existència d'avisos meteorològics per FMA aplicables al nivell d'alerta.





## 7. Planificació d'àmbit local

### 7.1. Plans d'actuació d'àmbit local

D'acord amb el Decret 9/2023 de 27 de febrer, pel qual s'aprova el Pla Especial de Protecció Civil d'Emergències per Incendis Forestals (INFOBAL), els plans d'actuació d'àmbit local per emergències d'incendis forestals estableixen l'organització i el procediment d'actuació dels recursos i serveis, la titularitat dels quals correspon a l'administració local i els que puguin ser assignats per altres administracions públiques o per altres entitats públiques o privades, de cara a fer front a les emergències per incendis forestals dins l'àmbit territorial municipal. Aquests plans s'apliquen en l'àmbit territorial del municipi i s'han de redactar de conformitat al que estableix el punt 3.5 de la Directriu bàsica de planificació de protecció civil d'emergència per incendis forestals, aprovada pel Reial decret 893/2013, de 15 de novembre.

Els plans d'actuació d'àmbit local d'emergències per incendis forestals han de ser elaborats i implantats pels ajuntaments. En aquest sentit, l'INFOBAL determina, segons el percentatge de superfície en risc alt, molt alt i extrem respecte al total de superfície municipal i segons la presència d'urbanitzacions en perill d'incendi forestal, la llista de municipis que obligatòriament han de disposar d'un pla d'actuació d'àmbit local d'emergència per incendis forestals.

Són funcions bàsiques dels plans d'actuació d'àmbit local d'emergències per incendis forestals:

- a) Preveure l'estructura organitzativa i els procediments per a la intervenció en emergències per incendis forestals, dins el municipi o l'entitat local que correspongui.
- b) Establir sistemes d'articulació amb les organitzacions d'altres administracions locals incloses en el seu entorn o àmbit territorial, segons les previsions de l'INFOBAL.
- c) Establir la zonificació del territori en funció del risc i les possibles conseqüències dels incendis forestals, en concordança amb el que estableixi aquest PLA, delimitar àrees segons possibles requeriments de prevenció i intervenció i desplegament de mitjans i recursos, així com localitzar la infraestructura física que s'ha d'utilitzar en operacions d'emergència.
- d) Preveure l'organització de grups locals per a la prevenció i primera intervenció contra els incendis forestals, en els quals podria quedar enquadrat personal voluntari; i fomentar i promoure l'autoprotecció.



- e) Establir mesures d'informació i formació a la població sobre el risc d'incendi forestal, així com sobre les mesures d'autoprotecció que s'han d'utilitzar en cas d'emergència per incendis forestals.
- f) Catalogar els mitjans i recursos específics per a la posada en pràctica de les activitats previstes.
- g) Engegar mesures d'autoprotecció dels nuclis urbans i edificacions, encaminades a evitar el risc d'interfície urbana forestal, a través de la creació i el manteniment de franges perimetrals i de les infraestructures de lluita contra incendis forestals necessàries.

Segons el punt 3.5.3 de la Directriu bàsica de planificació de protecció civil d'emergència per incendis forestals, el contingut mínim dels plans d'actuació d'àmbit local és:

- Descripció territorial: es pretén una descripció succinta de la delimitació i la situació geogràfica, així com de la distribució de la massa forestal i els nuclis de població, urbanitzacions, llocs d'acampada i indústries existents a la zona forestal.
- Catàleg i ubicació sobre cartografia de les situacions d'interfície urbana forestal i el seu risc associat. Aquestes situacions d'interfície són les que han de disposar d'una planificació preventiva i de gestió d'emergències per incendi forestal.
- Localització sobre cartografia de les infraestructures de suport per a les tasques d'extinció, com ara vies de comunicació, pistes, camins forestals i tallafocs; punts de proveïment d'aigua; zones d'aterratge d'helicòpters, etc.
- Establiment de l'organització local per a les emergències derivades d'incendis forestals. Es pretén una exposició, preferiblement mitjançant diagrames de flux, de les actuacions del municipi en emergència per a les diferents fases (detecció i notificació de l'incendi, actuació en emergència per incendi forestal, fi de l'emergència per incendi forestal). S'han d'assignar les funcions que han de desenvolupar els diferents components, inclòs el personal voluntari, tenint en compte la seva possible articulació i coordinació amb les organitzacions d'altres administracions.
- Redacció de procediments operatius de l'organització. El municipi ha d'establir els procediments d'actuació propis per a cada situació operativa de l'emergència. Com a mínim, han de disposar dels procediments següents:
  - Informació a la població per autoprotecció, evacuació, allotjament i/o confinament.
  - Procediment específic per a la gestió i les actuacions per a l'evacuació de la població en emergències per incendis forestals.
  - Especificació d'actuacions bàsiques de suport logístic.



- Catalogació dels recursos i les capacitats disponibles. S'hi ha d'incloure un directori de contactes de responsables municipals per a casos d'emergència per incendis forestals.
- Actuacions de promoció, difusió i control de l'autoprotecció ciutadana.
- En els plans d'actuació d'àmbit municipal s'han d'incloure com a annexos els plans d'autoprotecció d'urbanitzacions i altres instal·lacions que requereixi el pla especial, que hagin estat confeccionats dins el seu àmbit territorial.

Els plans d'actuació local han de ser aprovats pels òrgans competents de les corporacions respectives i han de ser homologats per la Comissió d'Emergències i Protecció Civil de les Illes Balears, una vegada recollides les aportacions del servei competent en matèria d'incendis forestals.

Actualment, la informació de la llista actualitzada dels plans d'actuació d'àmbit local aprovats correspon a la Direcció General d'Emergències i Interior de la Conselleria de Presidència i Administracions Públiques.

## 7.2. Plans d'autoprotecció per incendi forestal

L'autoprotecció constitueix el conjunt d'accions i mesures encaminades a prevenir i controlar els riscos sobre les persones i els béns, a donar resposta adequada a les possibles situacions d'emergència i a garantir la integració d'aquestes actuacions amb el sistema públic de protecció civil.

El Pla d'Autoprotecció per Risc d'Incendis Forestals és el document que estableix el marc orgànic i funcional previst per a una instal·lació, una edificació o un conjunt d'aquestes, situades en una àrea d'interfície urbana-forestal.

Les seves funcions principals són:

- a) Complementar les labors de prevenció, vigilància i detecció previstes en els plans d'àmbit superior.
- b) Organitzar els mitjans humans i materials disponibles, fins a l'arribada i la intervenció dels serveis públics prevists en els plans d'àmbit superior.
- c) Facilitar les tasques d'extinció pels serveis públics.
- d) Garantir la possible evacuació o el confinament de les persones ocupants de les instal·lacions o edificacions afectades.

En aquest context, les mesures de protecció actives instal·lades i totes les mesures pactades amb els propietaris i les propietàries d'edificacions, grups d'edificacions



(urbanitzacions o límits de sòl urbà confrontant amb masses forestals, o habitatges aïllats) i instal·lacions, situades en àrees d'interfície urbana-forestal, constitueixen el Pla d'Autoprotecció. El Pla pretén satisfer les necessitats que detecten tant les autoritats forestals com els i les responsables d'emergències de les Illes Balears. S'ha d'integrar en la planificació municipal i ha de ser revisat igualment amb periodicitat quinquennal.

Els ajuntaments, amb l'objectiu de millorar la seguretat a les urbanitzacions quant al risc d'incendis forestals, poden exigir als propietaris i propietàries les mesures de prevenció que considerin necessàries i, en cas de no ser executades en el període voluntari establert, pot executar-les subsidiàriament l'ajuntament que ha de repercutir, a través dels impostos municipals, una part o la totalitat del cost a cada propietari. En el marc de la Directriu bàsica de planificació de protecció civil d'emergències per incendis forestals i del IV Pla General de Defensa contra Incendis Forestals de les Illes Balears, aprovat pel Decret 22/2015, de 17 d'abril, es preveuen un conjunt d'actuacions destinades a generar uns entorns urbans forestals més defensables i resilients enfront de la generació, la propagació i els efectes del foc.

En aquest mateix àmbit, la Llei 3/2019, de 31 de gener, agrària de les Illes Balears, estableix en l'article 77 mesures de seguretat i defensa de la forest aplicables fonamentalment a instal·lacions i habitatges aïllats inserits en el paisatge forestal.

Actualment, la informació de la llista actualitzada dels plans d'autoprotecció aprovats correspon a la Direcció General d'Emergències i Interior de la Conselleria de Presidència i Administracions Públiques.



## 8. ANNEXOS

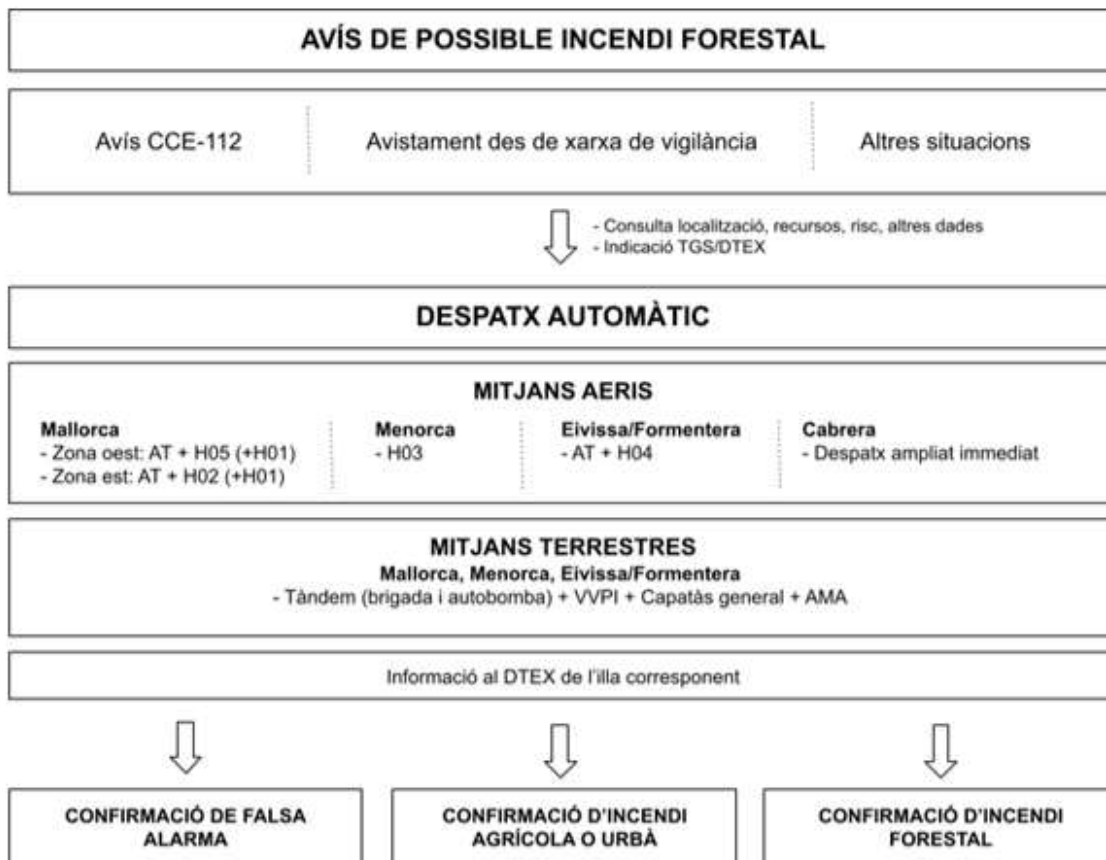
ANNEX A. Esquema per al despatx de recursos del dispositiu d'extinció d'incendis forestals (OIF) durant l'època de perill alt

ANNEX B. Índex de gravetat potencial i situacions operatives

### ANNEX A

Esquema per al despatx de recursos del dispositiu d'extinció d'incendis forestals (OIF) durant l'època de perill alt

L'objectiu d'aquest annex és establir el procediment de la CCIF per fer els despatxos de recursos del dispositiu d'extinció d'incendis forestals (OIF) en alarmes rebudes per possible incendi forestal durant l'època de perill alt.

**CONFIRMACIÓ DE FALSA ALARMA:**

1. Des de la CCIF s'ha de determinar la retirada dels mitjans despatxats (clau 3) per situació de falsa alarma.

**CONFIRMACIÓ D'INCENDI AGRÍCOLA O DE VEGETACIÓ EN ZONA URBANA:**

1. A Mallorca, el TGS o la TGS determina la intervenció dels recursos despatxats.
2. Sense l'existència d'una altra alarma, a Menorca, Eivissa i Formentera, la intervenció és igual que en un incendi forestal.



### CONFIRMACIÓ D'UN INCENDI FORESTAL:

1. Comunicació de la confirmació d'un incendi forestal
  - Avís i informació al tècnic o tècnica en servei de DTEX de l'illa.
  - Avís al CEE112 per al trasllat a la resta d'organismes implicats.
  - Comunicació a l'AMA causes (Mallorca).
  - Comunicació al cap o la cap AMA (Mallorca).
  - Prealerta a la base de Pollença per IF confirmat (quadrícula/municipi).
  - Enviament de missatges preestablerts.
2. El DTEX o la DTEX ha de comunicar a la CCIF l'IGP de l'incendi, a l'efecte de ser traslladat al CCE112.
3. Si el DTEX o la DTEX indica la desmobilització parcial de recursos en ruta, des de la CCIF s'ha de comunicar la clau 3 als recursos mobilitzats.
4. Activació per indicació del TGS o de la TGS del despatx ampliat de mitjans (immediat amb mitjans aeris per a avís a Cabrera).
5. Si en el despatx ampliat es mobilitza un mitjà aeri d'una illa a una altra, comunicació al personal de servei a l'illa d'origen.









## ANNEX B

### Esquema d'índexs de gravetat potencial i situacions operatives

<b>ÍNDEX DE GRAVETAT POTENCIAL (IGP)</b>			
Indicador de danys: el determina el DTEX, considerant l'evolució + desfavorable			
Classificació IF	Amenaça persones alienes disp.	Béns no forestals	Dany forestal esperable
<b>IGP 0</b>	No	(i) No	(i) Reduït
<b>IGP 1</b>	Si	(o) Aïllats	(i/o) Considerable
<b>IGP 2</b>	SI, nuclis pobl. o infraestructures d'especial importància		(o) Molt important
<b>IGP 3</b>	Impossibilitat continuar tasques d'extinció		

<b>SITUACIONS OPERATIVES (SO)</b>				
Escenari d'emergència: en l'evolució + desfavorable				
Classificació	Direcció INFOBAL	IF	Activació recursos INFOBAL	Declaració
<b>SO 0</b>	<i>DEI (Medi Ambient)</i>	Un o varis IGP0	Parcial	Declara <i>Medi Ambient</i>
<b>SO 1</b>		Un IGP1 o varis IGP0	Total i/o extraordinaris	Informa <i>Medi Ambient</i> , ha de declarar automàticament <i>Emergències</i>
<b>SO 2</b>	<i>DI (Emergències)</i>	Un IGP2 o varis IGP1	Extraordinaris	Trasllada necessitat <i>Medi Ambient</i> , declara <i>Emergències</i> (TGS → TGE)
<b>SO 3</b>		Declaració d'emergència d'interès nacional		