

CATÀLEG MUNICIPAL DE CAMINS DE FERRERIES

MEMÒRIA



Ajuntament de Ferreries

ACTUALITZACIÓ 2023

Aquest document incorpora les modificacions de les al·legacions presentades l'any 2022 i informades pel lletrat Francisco Marquès Pons l'any 2023, així com les recomanacions fetes pel Consell Insular en l'informe amb data 10/03/2022.

MEMÒRIA DEL CATÀLEG MUNICIPAL DE CAMINS DE FERRERIES

Equip de treball:

El catàleg de camins del municipi de Ferreries s'ha elaborat en el marc del conveni de Col·laboració signat el de 2018 entre el Consell Insular de Menorca i l'Ajuntament de Ferreries.

Han configurat l'equip de treball:

Xisco Xavier Roig Munar. Doctor en Geografia i Doctor en Geologia, Consultor Ambiental

Han col·laborat en l'elaboració del catàleg, el Servei de Cartografia (Infraestructura de Dades Espacials IDE MENORCA) del Consell Insular de Menorca, i el seu personal, encapçalats per en Ricard Cots Torrelles, i SILME (Servei d'Informàtica Local de Menorca), i el seu personal, encapçalats per en Marc Roses, que han dissenyat el sistema de recollida de dades del catàleg i l'aplicatiu per al disseny de les fitxes.

Ha col·laborat en l'assessorament de l'equip de treball en Josep Masot Tejedor, lletrat de l'Il·lustre Col·legi d'Advocats de les Illes Balears.

Ha participat en la formació i l'assessorament tècnic de l'equip de treball, en la revisió del catàleg i en la redacció de la memòria, en Xavier Campillo Besses, Doctor en Geografia, amb competències jurídiques,¹ i amb formació i experiència pericial.²

Signat:

Xavier Campillo i Besses

Doctor en Geografia (Col·legiat núm. 861)

Soci núm. 365 de l'Associació Catalana de Pèrits Judicials i Forenses

12009 Títol Progressiu d'Iniciació als estudis jurídics: Dret Civil (48-49,5 crèdits), Universitat Oberta de Catalunya.
22009 Curs de formació de pèrits judicials. Generalitat de Catalunya, Centre d'estudis Jurídics i Formació Especialitzada.

Sant Bartomeu, 55, 07750 Ferreries (Illes Balears) Tel. 971373003, Fax 971155015, e-mail : general@ajferreries.org
www.ajferreries.org

ÍNDEX:

- El catàleg d'acord amb la Llei 13/2018, de 28 de desembre, de camins públics i rutes senderistes de Mallorca i Menorca
 - Naturalesa i objectius del catàleg
 - Tramitació posterior del catàleg
- Estructura del catàleg
 - Estructura interna de la fitxa
- Fonts documentals emprades
 - Cartogràfiques i cadastrals
 - Fonts administratives civils i militars
 - Fonts bibliogràfiques
 - Altres fonts
 - Llistat de fonts documentals
- Metodologia de treball
 - Determinació de la titularitat
 - Categories viàries
- Conclusions del catàleg
 - Camins de titularitat municipal
 - Camins de titularitat municipal dubtosa
 - Camins públics d'altres administracions públiques
 - Camins sense indicis de titularitat pública
 - Camins susceptibles d'iniciar un expedient d'investigació d'acord amb la legislació de règim local
 - Camins amb interès patrimonial amb les recomanacions pertinents per preservar-los, tant a nivell constructiu com legal
- Mapa general dels camins catalogats

1.El catàleg d'acord amb la Llei 13/2018, de 28 de desembre, de camins públics i rutes senderistes de Mallorca i Menorca

1.1 Naturalesa i objectius del catàleg

La Llei 13/2018, de 28 de desembre, de camins públics i rutes senderistes de Mallorca i Menorca regula al títol II, capítol II, articles 11-19, l'elaboració dels catàlegs de camins.

D'acord amb la pròpia llei, el catàleg és un document informatiu³ aprovat per l'ajuntament que recull les conclusions dels treballs d'investigació i recerca sobre la situació o l'interès dels camins - públics o privats - del seu terme municipal en tres àmbits: la titularitat pública, l'interès patrimonial (històric o cultural), la utilitat per a la pràctica del senderisme.

Dins del primer àmbit, el catàleg ha d'aportar les proves⁴ que suporten la identificació d'un camí com a bé immoble de titularitat pública, o com servitud de pas pública que grava un immoble propietat d'altri.

L'article 132 de la Llei 20/2006, de 15 de desembre, municipal i de règim local de les Illes Balears, estableix l'obligatorietat dels municipis de formar un inventari dels seus béns i drets, alhora que el paràgraf G de l'article 20 del Reglament de Béns de les Entitats Locals,⁵ d'àmbit estatal, conté una referència específica a l'inventari de vies públiques. Els municipis poden elaborar un inventari específic de camins annex a l'inventari de béns, o bé incloure els camins de la seva titularitat individualment dins l'inventari general.

En aquest context, el catàleg no substitueix l'inventari municipal de béns ans n'esdevé un document complementari. En aquest sentit, el catàleg no és sinó un estudi informatiu (geogràfic, històric) que fonamenta tècnicament la inclusió dels camins de titularitat pública a l'inventari de béns municipals.

D'una banda, el catàleg de camins té un abast superior a l'inventari de camins que regula la legislació local, atès que el catàleg recull o pot recollir tant camins públics o servituds públiques de pas com camins de titularitat privada d'interès patrimonial (cultural, arquitectònic, paisatgístic, etc.) o d'interès senderístic (p.e. camins connectors entre camins públics o que accedeixen a llocs d'interès públic, com ara monuments, platges, etc.). Per contra, l'inventari municipal sols pot comprendre béns i drets de la corporació municipal.

Però, de l'altra, el catàleg, a través de la investigació duta a terme, proporciona els indicis o proves de titularitat necessaris per incloure o incorporar els camins a l'inventari municipal de béns.

Adicionalment, amb l'aprovació del catàleg municipal s'ha de procedir a inscriure els camins del catàleg com a camins de titularitat municipal a l'inventari de béns municipals i al registre insular de camins públics que estableix l'article 15 de la Llei 13/2018.

Cal subratllar que l'inventari de béns no és sinó un registre administratiu (igual que el registre insular de camins), el qual no té valor probatori ni constitutiu de la propietat.⁶ És a dir, que la inclusió d'un bé a l'inventari no pot modificar

³Exposició de motius de la Llei 13/2018: "és un document merament informatiu i de control dels camins públics, sense que es pugui assimilar als catàlegs urbanístics". Article 11.5.: "aquest catàleg municipal no és assimilable als catàlegs que estableix la legislació urbanística i no té la condició ni la finalitat pròpies d'aquests instruments de planejament."

⁴Cal subratllar que malgrat que l'article 11.2. de la Llei 13/2018 especifica "proves", és molt àmplia la jurisprudència que estableix que basten "indicis" de titularitat pública (o d'ús i servei públic) per a la inclusió d'un camí a l'inventari de béns, atès que aquest no és sinó un registre administratiu sense valor probatori ni constitutiu de la propietat.

⁵Real Decreto 1372/1986, de 13 de junio, por el que se aprueba el reglamento de bienes de las Entidades Locales

⁶L'inventari de camins és un registre administratiu, i per a la inclusió d'un camí a l'inventari és suficient l'existència d'indicis que suportin la presumpció de la seva naturalesa pública, atès que l'inventari no té caràcter constitutiu de la propietat dels béns inventariats, quedant reservada en cas de litigi la determinació de la seva propietat dominical

la titularitat dominical del bé, i per aquest motiu la propietat pública que presumeix la seva inclusió a l'inventari pot ser contradita davant dels tribunals, tal com especifica l'article 15.1. de la Llei 13/2018. Però, inversament, i per la mateixa raó, la no inclusió d'un bé a l'inventari no permet alterar la naturalesa pública del bé si aquest és públic, tal com subratlla igualment l'article 11.4. de la Llei 13/2018.

Ara bé, malgrat que bastin els indicis de titularitat per incorporar un camí catalogat a l'inventari de béns, atès que el catàleg és un document informatiu en forma d'estudi, aquest pot tenir tanmateix valor de prova de la titularitat si la investigació particularitzada d'un camí catalogat ho acredita suficientment en base a les fonts informatives o documentals que el mateix catàleg recull o ressenya i que la investigació realitzada analitza i interpreta. Altrament, si la investigació del catàleg resulta insuficient, l'Ajuntament pot incoar un expedient d'investigació (fet ja previst al mateix catàleg per als camins de titularitat dubtosa) o, si s'escau, sol·licitar l'elaboració d'un dictamen pericial més complet o profund que la pròpia investigació feta per a la redacció del catàleg.

El catàleg ha de ser objecte d'actualització (article 16 de la Llei 13/2018), repercutint aquest fet necessàriament en l'actualització de l'inventari de béns (que estableix igualment l'article 132.2. de la Llei municipal i de règim local de les Illes Balears).

• **Tramitació posterior del catàleg**

D'acord amb l'article 13 de la Llei 13/2018, els ajuntaments han d'aprovar el catàleg en el termini màxim de quatre anys des de l'entrada en vigor d'aquesta llei. Transcorregut aquest termini sense que aquest s'hagi aprovat, el Consell Insular es pot subrogar en les competències dels ajuntaments per redactar i aprovar els catàlegs esmentats, tot això d'acord al procediment establert a l'article següent en el que hi sigui d'aplicació.

El procediment per aprovar el Catàleg municipal de camins ha de complir els tràmits següents:

- Informe del consell insular. Quan s'hagi completat el catàleg s'ha de trametre al consell insular que té tres mesos per emetre'n un informe vinculant sobre el compliment dels requisits de l'article 12 d'aquesta llei. Si l'informe és negatiu, l'ajuntament ha d'esmenar les deficiències i sotmetre la proposta a un nou informe. Si, per contra, l'informe és favorable, ha d'incloure una anàlisi sobre les conclusions del catàleg i ha d'elaborar les recomanacions que consideri oportunes.
- Aprovació inicial. Quan el consell insular hagi emès l'informe que esmenta el punt anterior, l'ajuntament ha d'aprovar inicialment el catàleg i l'ha de sotmetre a exposició pública per un termini d'un mes de la publicació al Butlletí Oficial de les Illes Balears. Igualment, ha de notificar l'aprovació inicial al consell insular i als municipis confrontants, perquè, en el mateix termini, puguin al·legar-hi el que creguin convenient.
- Aprovació definitiva. Un cop resoltes les al·legacions, el ple de l'ajuntament ha d'aprovar definitivament el catàleg en un termini màxim de sis mesos comptadors des que va finalitzar l'exposició pública.

En el ple en què s'acordi l'aprovació definitiva del catàleg, també s'acordarà la inscripció dels camins catalogats de titularitat municipal en l'Inventari de béns municipals. Igualment, en el termini màxim de dos mesos des que s'ha aprovat definitivament, l'ajuntament ha de trametre al consell insular l'acord adoptat per incorporar els camins catalogats de titularitat municipal en el Registre insular de camins públics.

efectiva als Tribunals de la Jurisdicció Civil. Des d'una òptica jurídica i legal, la principal virtut de l'inventari és la creació d'una aparença de demanialitat que permet al municipi exercir les facultats que la llei li atorga i les obligacions que aquesta li imposa pel que fa a la defensa del seu patrimoni, i, especialment, en l'àmbit dels camins, la recuperació d'ofici de la possessió indegudament perduda.

El catàleg de camins no és un catàleg urbanístic, però els camins catalogats de titularitat municipal s'han de cartografiar en el planejament urbanístic municipal sempre que es revisi o se'n faci una nova formulació, fent-ne constar la naturalesa pública, sense perjudici de cartografiar tots els camins del terme municipal d'acord amb el que preveu la legislació urbanística.

També s'informarà la Direcció General del Cadastre perquè, d'acord amb el procediment establert, incorpori a la planimetria cadastral els camins catalogats de titularitat municipal.

A l'últim, un cop representats al mapa parcel·lari cadastral, els camins de titularitat pública municipal s'han d'inscriure al Registre de la Propietat en compliment del que disposa l'article 36 de la Llei 33/2003, de 3 de novembre, del Patrimoni de les Administracions Públiques i d'acord amb el procediment que estableix l'article 9 de la Llei hipotecària.⁷

⁷Llei 13/2015, de 24 de juny, de reforma de la Llei hipotecària aprovada per Decret de 8 de febrer de 1946 i del text refós de la Llei de cadastre immobiliari, aprovat pel Reial decret legislatiu 1/2004, de 5 de març.

2. Estructura del catàleg

El catàleg comprèn una memòria tècnica amb la identificació de les fonts documentals emprades, i amb una explicació de la metodologia de treball aplicada i, específicament, pel que fa a la interpretació dels indicis i les proves de titularitat.

Adicionalment consta d'una col·lecció de fitxes i d'una cartografia.

Les fitxes i la cartografia reposen sobre una base de dades georeferenciada digital o sistema d'informació geogràfica associat.

Associat a la fitxa hi ha una annex documental amb documents escanejats amb format digital (pdf).

En suma, el catàleg es compon de:

- Memòria
- Fitxes
- Annex documental
- Cartografia

2.1 Estructura interna de la fitxa

La fitxa emprada per a la catalogació individualitzada de cada camí s'estructura en 11 apartats definits en la base de dades associada al catàleg que recullen una cinquantena de camps o variables:

- | | | |
|------------------|-----------------|--------------------------|
| 1. Mapa | 5. Arxiu | 9. Altres consideracions |
| 2. Localització | 6. Documentació | 10. Conclusions |
| 3. Senyalització | 7. Imatges | 11. Trams |
| 4. Límits | 8. Docs | |

Mapa

Comprèn un mapa amb la localització del camí catalogat.

Localització

Aquest apartat inclou 9 subapartats:

- | | | |
|--|----------------|------------------------------|
| 1. Codi identificador
(codi intern de la base de dades) | 4. Municipi | 9. Descripció del recorregut |
| 2. Codi del camí | 5. Inici | |
| 3. Nom | 6. Final | |
| | 7. Longitud | |
| | 8. Altres noms | |

Senyalització

Aquest apartat recull quatre variables i inclou un apartat d'observacions sobre la senyalització:

- | | |
|---------------------------------------|--|
| 1. Presència de fites | 3. Presència de cartells
indicadors |
| 2. Presència de marques
de pintura | 4. Presència de panells
explicatius |

Límits

Aquest apartat conté dos subapartats amb observacions sobre la delimitació lateral del camí catalogat i sobre l'existència de limitacions (obstacles o restriccions) al seu ús, i un tercer subapartat sobre modificacions del traçat històric:

1. Delimitat
2. Limitació
3. Modificacions del traçat històric

Arxiu

Comprèn un llistat de la documentació arxivística localitzada.

Documentació

Comprèn dos apartats amb sengles llistats documentals.

1. Documentació bibliogràfica localitzada
2. Cartografia on apareix el camí

Imatges

Correspon a un recull fotogràfic actual.

Docs

Correspon a una annex documental amb documents en format pdf.

Altres consideracions

Conté tres subapartats:

1. Interès del camí
2. Connexions amb altres camins
3. Observacions

Conclusions

En l'apartat de conclusions es valora primerament si, d'una banda, cal incloure el camí catalogat a l'inventari municipal de béns. En segon lloc es valora la necessitat d'obrir un expedient d'investigació (per esclarir la titularitat, si aquesta és dubtosa) o de recuperació (en el cas que el camí estigui barrat). En tercer lloc, si el camí requereix una protecció pel seu interès patrimonial. S'inclou un darrer apartat amb recomanacions:

1. Inclusió a l'inventari
2. Obertura d'expedient d'investigació o recuperació
3. Protecció per interès patrimonial
4. Recomanacions

A continuació hi ha una apartat on s'estableix la titularitat seguit de la justificació del títol de propietat. En aquest apartat es fa el raonament tècnic en base als elements indicaris i/o proves que acrediten la naturalesa pública o privada del camí catalogat. L'apartat acaba amb la referència, si escau, a l'existència de convenis de manteniment del camí:

1. Titularitat
2. Justificació del títol de propietat
3. Conveni de manteniment

Trams

La fitxa conclou amb un apartat amb la identificació i la descripció dels diferents trams que comprèn el camí, amb les següents variables.

1. Número de tram (inici/final)
2. Descripció
3. Tipus de tram
4. Tipus de ferm
5. Longitud
6. Amplada mínima
7. Seguiment
8. Estat de conservació
9. Interès constructiu
10. Presència d'elements
11. constructius rellevants

3. Fonts documentals emprades

3.1. Cartogràfiques i cadastrals

El catàleg de camins és un document tècnic, que aplega els indicis i proves documentals, aplegats per l'equip redactor en les fonts documentals disponibles.

En el cas de l'illa de Menorca cal destacar la riquesa de la cartografia històrica moderna, que comença amb el mapa anglès dibuixat per Neal el 1722 i segueix amb una quinzena i escaig de documents cartogràfics.

El mapa de Neal ja recull l'estructura bàsica de la xarxa viària d'ús general de l'illa junt amb una toponímia considerablement rica. Al mapa hi figuren:

- Camí vell o Camí Reial (de Ciutadella).
- Camí vell de Maó per Torralbes.
- Camí d'en Kane
- Camí de Santes Eulàlies o del Toro.
- Camí de Santa Àgueda.
- Camí vell de Fornells per Sant Joan dels Horts de Carbonell
- Camí de la Talaia de Ciutadella
- Camí de Rafalet

El mapa d'Armstrong de 1794 és molt rellevant perquè presenta una xarxa bàsica, de camins públics, més rica que els mapes generals anteriors, amb nous camins com ara:

- Camí Reial del Nord, Camí de Tramuntana (Camí des Mercadal a Santa Àgueda), amb el ramal de Fornells.
- Camí de Ferreries a Sant Joan de Missa (i Son Marquès).
- Camí d'Alaior a Addaia (Camí de Binifabini)
- Camí de Maó a Binicalaf

Pel que fa a la cartografia espanyola, el mapa de Coello de 1851 és important per la qualitat cartogràfica, pròxima a la cartografia moderna del segle XX, per les fonts d'informació emprades i la toponímia. El mapa presenta amb gran detall una extensa xarxa viària jerarquizada dividida en camins carreters i camins de ferradura o senders. El mapa confirma la majoria de camins identificats prèviament i comprèn 12 camins addicionals representats al mapa com a carreteres o camins principals:

- Camí de S'Hort de Ses Taronges (prolongació del camí 15 d'acord amb el mapa de 1794)
- Camí de Sa Marjal
- Camí des Mercadal a Sanitja
- Camí de Torralbenc
- Camí d'Addaia + Camí de Sa Boval
- Carretera de Sa Mesquida
- Camí vell d'Alcaufar
- Camí vell de Biniancolla
- Carretera de Sant Lluís a Binisafúller

Hi ha encara un nombre molt superior de camins secundaris que poden ser tant públics com privats.

El 1861 Miquel Sorà aixecarà el *Plano Geométrico de la Isla de Menorca*, d'una qualitat i interès extraordinaris, sens dubte, el mapa més rellevant del segle XIX.

Posteriorment, no serà fins a mitjan segle XX que es dibuixen (ja sobre fotografia aèria) els cadastres d'implantació. El *Mapa Militar Itinerario de España* de 1915 és el primer mapa modern i oficial de Menorca amb una qualitat cartogràfica equiparable a la de la cartografia actual. La xarxa viària que recull el mapa està poc jerarquitzada (no en recull tampoc els noms) i pot recollir camins tant públics com privats, però permet acreditar el traçat i l'existència centenària de la major part de la xarxa històrica de camins de Menorca i, alhora, verificar també els traçats que recull el mapa de Coello, fent retrocedir l'antiguitat de la xarxa representada al 1851. Es tracta de l'únic mapa modern que recull encara el traçat original del camí real de Maó a Ciutadella entre Ferreries i Alaior.

Les minuts del *Mapa Topográfico Nacional* a escala 1:25.000 pel *Instituto Geográfico Nacional* (aleshores *Comisión Geográfica*) el 1958-1960, és el primer mapa de Menorca fet a partir de fotografia aèria. Malauradament, la xarxa viària representada està poc jerarquitzada (no en recull tampoc els noms) i pot comprendre tant camins públics com privats. El mapa distingeix carreteres, camins de carro, camins de ferradura i senders, amb una rica toponímia (però malauradament recull un nom molt reduït de noms de camins). Tanmateix, per la qualitat cartogràfica i l'escala és un mapa de referència.

El mapa de Mascaró Pasarius de 1965 resulta interessant fonamentalment per la jerarquització funcional de la xarxa viària, de la qual poden inferir-se indicis clars d'ús públic. El mapa recull una xarxa primària de carreteres i camins principals i, en segon lloc, recull camins secundaris d'accés a la xarxa primària, en la qual s'hi poden haver inclòs també camins de naturalesa privada. Dins de la xarxa primària cal parar esment sobretot als camins estructurants (dels quals arrenca un reguitzell de camins secundaris en forma de ramals) i els camins connectors que enllacen camins de la xarxa primària.

3.2. Fonts administratives civils i militars

Iniciat el segle XIX, les fonts administratives relacionades amb camins són força riques a Menorca, tant civils com militars.

Entre 1826 i 1849 sobresurten els documents de la Junta de Camins de l'Illa, com ara les relacions de treballs fets als camins.

A partir de 1849, com a conseqüència de la promulgació l'any anterior del *Real Decreto de Caminos Vecinales*, trobem una rica documentació administrativa associada a la construcció, la millora i la conservació dels anomenats camins veïnals i camins rurals, és a dir camins públics que no tenen la condició de carretera (d'acord amb la legislació de carreteres).

Destaquen en aquest àmbit els itineraris de camins veïnals que aprovats pels diferents municipis de l'illa a mitjan segle XIX, així com la *Relación de los caminos públicos, vecinales y rurales existentes en la isla de Menorca* en el año 1899. Per tal de posar en relació la xarxa de camins amb el sistema de poblament, s'ha dut a terme el buidatge de totes les edicions del *Nomenclátor de los pueblos de España* anteriors a 1970 [Nomenclátor de las ciudades, villas, lugares, aldeas y demás entidades de población de España]. Provincia de Baleares. Madrid, 1858-1970.

3.3. Fonts bibliogràfiques

Dins les fonts bibliogràfiques, ja siguin literàries o científiques (històriques, geogràfiques), hi ha una dotzena de treballs, destacant per l'abast i la profunditat l'informe i dictàmens de la Beca d'investigació de la titularitat dels camins rurals d'accés al domini públic marítim terrestre de l'illa de Menorca, elaborat per l'Equip Índex l'any 2000 per iniciativa del Consell Insular, d'una gran rellevància pel que fa a la catalogació dels camins que accedeixen a la costa.

3.4. Altres fonts

Puntualment, s'ha treballat amb altres fonts documentals que estaven a l'abast, com ara documentació registral de finques rústiques amb referències a camins o servituds de pas.

Per tal de posar en relació la xarxa de camins amb el sistema de poblament, s'ha dut a terme el buidatge de la informació relativa a oratoris públics existent a l'arxiu del bisbat de Menorca.

3.5. Llistat de fonts documentals

Fonts cartogràfiques

- H. Neal. A Map of the Island of Minorca Exactly Surveyed. 1722
- A New and Accurate survey of the island of Minorca, Rocque, John. 1746. Bibliothèque nationale de France.
<http://catalogue.bnf.fr/ark:/12148/cb40654412m>
- A correct map of the island of Minorca. Autor [Armstrong, John]. 1752. Cartoteca de l'Institut Cartogràfic i Geològic de Catalunya.
<http://cartotecadigital.icgc.cat/cdm/singleitem/collection/espanya/id/2630/rec/12>
- Isola di Minorca. Di nuova Projezione. Plano del Porto et della città di Mahon. Zatta, Antonio. 1778. Cartoteca de l'Institut Cartogràfic i Geològic de Catalunya.
<http://cartotecadigital.icgc.cat/cdm/singleitem/collection/espanya/id/1116/rec/18>
Cartoteca del Instituto Geográfico Nacional
<https://www.ign.es/web/catalogo-cartoteca/resources/html/023517.html>
- So the Right Hon.ble John Karl Spencer Viscount Asthorpe. This General plan of the Island of Minorca, From an Actual Survey taken on the Spot, is with the almost Respect humbly Inscribed. Francis Aegidius Assiotti. 1780. Cartoteca del instituto Geográfico Nacional.
<https://www.ign.es/web/catalogo-cartoteca/resources/html/031332.html>
- A Topographical Map of the Isle of Minorca / ...digested by L.S. de la Rochette. 1780. Bibliothèque nationale de France.
<http://catalogue.bnf.fr/ark:/12148/cb407770611>
- Carte de l'Isle Minorque avec les Calles, Ports et Plages... Le Rouge, Georges-Louis, 1781. Bibliothèque nationale de France, département Cartes et plans, GE C-11376
<https://catalogue.bnf.fr/ark:/12148/cb40778747n>
- Plano topogràfic de la isla de Menorca. Maon 15 de Diciembre de 1782. Dn. Blas Zappino.
- A correct map of the Island of Minorca [Material cartogràfic] John Armstrong; [John Hargrave]. 1794. Cartoteca del instituto Geográfico Nacional.
<https://www.ign.es/web/catalogo-cartoteca/resources/html/029409.html>
- Islas Baleares. Coello, Francisco; Madoz, Pascual. Escala 1:200.000. Atlas de España y sus posesiones de ultramar. 1851. Cartoteca de l'Institut Cartogràfic i Geològic de Catalunya.
<http://cartotecadigital.icgc.cat/cdm/singleitem/collection/espanya/id/1811/rec/1>
- Mapa del capellà d'Alaior utilitzat per no perdre's durant les sortides de poble. Falta determinar la data, mitjans segle XIX. AMA (Arxiu Municipal Alaior).
- Plano de la isla de Menorca (1907). Dins Hernández-Sanz, F.:Compendio de Geografía e Historia de la isla de Menorca, 1908.
- Mapa Militar de España. Isla de Menorca. Escala 1:100.000. Formado por el Cuerpo de Estado Mayor del Ejército en 1915 y publicado por el Depósito de Guerra.
- Mapa general de Menorca. Mascaró Pasariu, Josep. 1956. IDE Menorca.
- Minuta del Mapa Topogràfic Nacional. Escala 1:25.000. Comisión Geográfica: Cabo Menorca y Ciudadela (617bis/618), Son Saura (619), Cala N' Brul y Alayor (645bis/646), Mahón (647), Isla del Aire (673). 1958-1960. Cartoteca del instituto Geográfico Nacional.
- Mapa arqueològic de Menorca. Mascaró Pasariu, Josep. 1965. Biblioteca de Catalunya.
<http://mdc.csuc.cat/cdm/ref/collection/mapesBC/id/117>

Fonts cadastrals

- Plano Geométrico de la Isla de Menorca. Levantado bajo la dirección de Miguel Sorá. 1861.
- Cadastre històric dels municipis de Menorca dibuixat sobre el Vol Americà, Sèrie B, de 1956-1957, o sobre el Vol d'Hisenda, Sèrie H, de 1953-1954. Conservat a la gerència territorial del cadastre de les Illes Balears i escanejat pel Consell Insular de Menorca.
- Cadastre vigent. Sede Electrónica del Catastro. Dirección General del Catastro (<https://www.sedecatastro.gob.es/>).

Fonts administratives civils

- Nomenclátor de los pueblos de España [Nomenclátor de las ciudades, villas, lugares, aldeas y demás entidades de población de España]. Provincia de Baleares. Madrid, 1858, 1863, 1888, 1900, 1910, 1920, 1930, 1940, 1950, 1960, 1970.
- Treballs fets als camins Menorca 1826-1849. U-765 Arxiu Històric, Biblioteca de Maó.
- Acords de la Junta de Camins de la illa 31/07/1826-18/02/1849. U-774 Arxiu Històric, Biblioteca de Maó
- Itinerario general de caminos vecinales (Alaior, Ciutadella, Es Mercadal).
- Proyecto de Mancomunidad de municipios para la construcción y conservación de las carreteras municipales. 1926. Arxiu municipal de Maó-6C/10-20. Accessos nº7-9-12-27-51-33-53A-54-61.
- Relació de camins municipals del projecte de ferms especials de la Diputació. 1928. Arxiu municipal de Maó.
- Documentació posterior a 1950 relativa a construccions i millores de camins d'accés a cales i urbanitzacions. AMA.
- Sol·licituds al Pla provincial de camins de 1959.XI-88-2 Arxiu de la Diputació Provincial de Balears. Accés n.º 9-29-59.
- Relació dels camins de la diputació Provincial, 1968. XI-88-2 Arxiu de la Diputació Provincial de Balears. Accés n.º 61.
- Expedients de pavimentació i millora de camins veïnals posteriors a 1980. AMA.
- Inventari Municipal de Bens.

Fonts administratives militars

- Sol·licituds per la construcció de camins particulars al Govern militar. Font administrativa 1899-1931. Arxiu del Museu militar de Menorca.
- Relación de los caminos públicos, vecinales y rurales existentes en la isla de Menorca en el año 1899, según los datos facilitados por los ayuntamientos de la misma. Arxiu del Museu militar de Menorca.
- Relació d'expropiacions de les carreteres militars, 1932. 2-4-8-565 Arxiu del Museu Militar de Menorca; Accés n.º 23-44
- Relació dels camins militars de l'illa de Menorca (plànol adjunt 1:200.000). 1955. MM-VARIIS 2-1939-1958-L34.
- Acta de la operación practicada para reconocer la línea del término y señalar los mojones comunes a los términos municipales de [Villacarlos y San Luis; Mahón y Mercadal; Mahón y Alayor; Mahón y San Luis; Mahón y Villacarlos; Alayor y Mercadal; Mercadal y Ferrerías; Ferrería y Ciudadela], 1955. Servicio Geográfico del Ejército. Comisión geográfica 3-V.

Altres (fonts literàries, historiogràfiques, etc.)

- Expedients relatius a temples i oratoris públics (diferents anys). Arxiu del Bisbat de Menorca.
- Derrotero de las costas de España en el Mediterraneo y su correspondiente de Africa. Vicente Tofiño de San Miguel. En la imprenta de la viuda de Ibarra, Hijos y compañía, 1787.
- Antonio Ramis y Ramis, Noticias relativas á la isla de Menorca, Llibres 1-7. Imprenta de Serra, 1826. Maó.
- De Alcántara Peña, P.: Guía de las Baleares, 1891. Librería de J. Tous, Palma. Pedro De Alcántara a la seva guia fa un petit llistat (p. 434) de "los caminos vecinales de su distrito" i en el nombre 3 hi diu el "El de San Cristóbal, de 6 kilómetros".
- Pena Sanmiguel, M.; M. Seco, G., Estudio militar de Menorca, 1897. Madrid.
- Habsburg-Lorena, Ll. S.:Die insel Menorca(2 volums), 1892. Leipzig. Traducció castellana editada per la Caixa de Balears Sa Nostra. Palma, 1980.
- Hernández-Sanz, F.:Compendio de Geografía e Historia de la isla de Menorca, 1908. Maó.
- Ateneu científic, literari i artístic de Maó: Guía de Menorca, 1911.
- Hernández-Sanz, F.: "Sobre caminos públicos de Menorca", 1932. Revista de Menorca. Maó.
- Vidal Villalonga, J.: "Aportación al estudio de los caminos rurales de Menorca", a la Pàgina Menorquina del diari El Bien Público núm. 506, 512 i 514, 1933. Maó.

- “Relación caminos municipales y vecinales de Mahón 1876)”, dins Ferrer Aledo, J. Menorca, su población rural, 1948. Separata de la Revista de Menorca. Maó.
- Anònim: “De caminos que fueron y de otros que aún son”. Programa de festes de Sant Llorenç, 1955. Ajuntament d’Alaior. Alaior.
- Ferrer Aledo, J. Menorca, su población rural, 1958. Separata de la Revista de Menorca. Maó.
- Mascaró Pasarius, J.: “Caminos antiguos”, dins J. Mascaró Pasarius (coord.), Geografía e Historia de la isla de Menorca tom IV, 1983. Ciutadella.
- Martínez Esteban, A.: Vies de comunicació i poblament rural del terme des Mercadal. Institut Menorquí d’Estudis, 1994. Maó.
- VVAA: Beca d’investigació de la titularitat dels camins rurals d’accés al domini públic marítim terrestre de l’illa de Menorca, 2001. CIME.
- Capelles i ermites rurals a Menorca. Volum 1 de Llibres del patrimoni històric i cultural. Lluïcia Pons Olives. Consell Insular de Menorca, 2002.
- Montes, E. Introducció a l’estudi dels camins d’Alaior. Centre d’Estudis d’Alaior, 2010. Alaior.

4. Metodologia de treball

L'estudi i la valoració dels camins catalogats es plasma en la fitxa corresponent, que és alhora un document descriptiu i analític.

Primerament, en la fitxa es fa una descripció de les característiques bàsiques (inici/final, traçat, longitud, delimitació o tancament lateral) i de l'estat actual del camí catalogat (senyalització, limitacions o restriccions).

En segon lloc la fitxa comprèn una ressenya de les fonts que documenten el camí catalogat (documentació d'arxiu, bibliogràfica i cartografia històrica).

Segueix una valoració qualitativa de l'interès del camí catalogat (utilitat pública, connectivitat, valor històric o cultural).

La darrera part, que correspon a les conclusions, conté el raonament tècnic que d'acord amb els indicis o proves aportats per les fonts documentals suporta la valoració de la titularitat del camí catalogat.

En funció de les característiques o de les circumstàncies del camí, en les conclusions s'inclou la recomanació d'incloure, o no, el camí catalogat a l'inventari municipal de béns, es valora la necessitat d'obrir un expedient d'investigació (per esclarir la titularitat, si aquesta és dubtosa) o de recuperació (en el cas que el camí estigui barrat), i s'informa igualment sobre la necessitat de protecció del camí pel seu interès patrimonial (arquitectònic, paisatgístic, històric o cultural).

4.1. Determinació de la titularitat

Els camins inclosos a l'inventari s'han inventariat en base als indicis o proves de titularitat pública identificats a les fonts documentals i/o en les fonts d'informació municipals.

Els camins inventariats són de naturalesa patrimonial quan estan associats a un bé patrimonial de titularitat municipal (p.e. al si d'una finca de propietat municipal) o camins d'ús públic. L'ús públic s'infereix dels següent indicis:

1. La funcionalitat històrica o actual del camí associada a la una necessitat col·lectiva de trànsit de naturalesa objectivable (accés a nuclis de població,⁸ a equipaments públics,⁹ a establiments religiosos de naturalesa pública,¹⁰ a partides del terme que apleguen diverses heretats, etc.)
2. La titularitat cadastral pública, especialment quan ve acompanyada dels indicis anteriors, o quan el camí constitueix límit entre polígons, funció reservada als camins veïnals de naturalesa pública d'acord amb la instruccions per a la realització del cadastre parcel·lari de 1933.
3. La pavimentació, el manteniment o la senyalització a càrrec de l'Ajuntament.
4. La inclusió prèvia del camí a l'inventari municipal de béns

4.2. Categories viàries

A efectes d'anàlisi i interpretació dels indicis de titularitat hom distingeix entre camins moderns i camins històrics:

⁸La informació relativa als nuclis de població s'ha obtingut del *Nomenclátor de los pueblos de España* (1858-1970).

⁹S'han tingut en compte escoles rurals i, a la zona litoral, establiment portuaris o amaradors en alguns casos també torres o talaies de vigilància costanera.

¹⁰Cal recordar en aquest àmbit que un dels requisits que havia de complir un oratori per ésser públic era el de tenir accés a través d'un camí públic, tal com veiem a les lleis i decrets dels Còdis de Dret Canònic (v. *Catàleg de camins del terme municipal de Bunyola*, "2.1.18 ANNEX. ELS ORATORIS PÚBLICS." (pp. 19-20), 2010. Departament de Medi Ambient. Consell de Mallorca).

Camins moderns

Dins dels camins moderns s'inclouen els camins rodats construïts amb posterioritat a l'any 1957, data del primer vol fotogramètric de l'illa de Menorca (Vol Americà, Sèrie B), emprat igualment per a la confecció del cadastre d'implantació i la minuta del Mapa Topogràfic Nacional de España (1958-1960) a escala 1:25.000.

S'han inclòs al catàleg en qualitat de camins públics els camins moderns dels quals consta documentalment l'adquisició del bé (o d'un dret de pas) a favor de l'Ajuntament per mitjà d'algun negoci jurídic (cessió, permuta, expropiació, compra, constitució de servitud, etc.), també els camins prèviament inventariats pels municipis, així com els camins moderns d'ús públic pacífic (no controvertit), pavimentats i no pavimentats, especialment si consta el manteniment municipal, d'acord amb les informació proporcionada pels ajuntaments.

Per contra, s'entén que són camins de titularitat privada els camins construïts com a elements auxiliars o complementaris de les activitats específiques dels seus titulars, quan dits titulars corresponen a una persona privada. Es tracta de camins de serveis en el sentit de l'article 3b de la Llei 5/1990, de 24 de maig, de carreteres de la Comunitat Autònoma de les Illes Balears, que accedeixen a finques privades dins les quals transcorren íntegrament.¹¹

Camins històrics

Dins dels camins històrics s'inclouen els camins reials, els camins veïnals, els camins rurals naturalesa històrica o immemorial, així com tots els camins d'ús públic anteriors a l'any 1957 (l'existència dels quals ja documenta el Vol Americà, Sèrie B, de 1957).

Morfològicament o tècnica es tracta de camins rodats, aptes per al trànsit de vehicles, però també de camins de ferradura o camins senders, aptes per al trànsit amb cavalleries o a peu.

Els camins històrics que figuren en la documentació i/o en la tradició local com a camins reials, camins veïnals i camins rurals, reben en tots els casos la consideració de camins d'ús públic des de temps immemorial.

Per consegüent, el títol adquisitiu dels camins històrics a favor dels ajuntaments, sempre i quan

no consti documentalment un títol adquisitiu diferent, serà la prescripció immemorial, que es produeix quan conflueixen en el bé catalogat l'ús públic i la naturalesa immemorial d'aquest.

¹¹No hi ha en la legislació espanyola una definició específica o unívoca de "camí privat". El concepte "camí de servei" en oposició al concepte "camí d'ús públic" proporciona una definició assimilable al concepte de "camí privat o d'ús privatiu (p.e. un camí públic de naturalesa patrimonial, és a dir no destinat a l'ús públic)". En la legislació andorrana, l'article 5c de la Llei 18/2016, del 30 de novembre, de designació de carreteres i gestió de la xarxa viària, a diferència de la legislació espanyola, descriu positivament els camins privats de la següent manera: "S'entenen per camins privats aquells que hagin estat construïts per persones privades per a ús privat i quina afectació es trobi en terreny de titularitat privada."

Glossari:

Camins reals o camins reials: En la tradició de l'antic règim, eren els camins públics de primer ordre que posaven en comunicació les poblacions principals.¹² A l'illa de Menorca, antigament eren nombrosos els camins que rebien l'apel·latiu de camí reial, tal com documenten els capbreus menorquins del segle XVI aplegats per n'Antoni Ramis el 1826, que n'esmenten una trentena. Més modernament la denominació ha perviscut per referir-se als dos camins històrics principals de l'illa: El camí reial o camí vell (de Ciutadella a Maó) i el camí reial del Nord o camí de Tramuntana (variant de l'anterior). A banda d'aquest dos, un tercer camí de Ferreries, el camí de Santa Àgueda (que originalment unia els camins reials anteriors), rep el nom de Camí Realet. A Sant Lluís el camí des Pou Nou es coneix igualment per Camí reial des Pou Nou i a Maó consta el "camí reial d'anar a Forma".¹³ També el camí d'en Kane s'assimila a un camí reial, constant en la documentació original com a Royal English Road in the Island of Menorca. Ídem el camí de Cavalls, el qual apareix en documents del segle XVIII com a "viejo camino real de la costa de la marina alrededor de la isla". A partir del segle XIX, amb l'aparició de la legislació de carreteres, el terme "camí reial" caigué en desús en el llenguatge legal i administratiu espanyol essent substituït pel terme "carretera". Amb la promulgació del Real Decreto de caminos vecinales, de 7 d'abril de 1848, els camins reials que no esdevingueren carreteres passaren a anomenar-se camins veïnals en el llenguatge legal i administratiu.¹⁴ Tanmateix, el terme camí reial sobreviuria en la tradició i en el llenguatge popular aplicat als antics camins reials no convertits finalment en carreteres, i en aquest àmbit és manté viu encara ara.

Camins veïnals: En la tradició premoderna o de l'antic règim, eren els camins públics de segon ordre que posaven en comunicació els veïnats i partides d'un municipi, seguint la **tradició romana de les viae vicinales**.¹⁵ **Arran de la promulgació del RD de 1848 el terme "camí veïnal"** adoptaria dues accepcions:¹⁶

La primera, en un sentit restringit, fa referència als camins de primera categoria (de 1er o 2on ordre) aptes per al trànsit de carruatges (després d'automòbils) construïts o subvencionats per les diputacions provincials, els quals s'inclouen al "itinerario de caminos vecinales" que elaboraven els ajuntaments i que havia d'aprovar la Diputació Provincial.

12"Camino real (también "camino principal" y "camino caudal"): Se llama el más ancho, principal, fácil y cursado de los pasajeros, y el más público: y por eso tienen obligación las Justicias de tenerle llano, y compuesto, y en partes empedrado. Llámase real porque es público, o guía a parajes grandes, y se camina por él con más conveniencia." DRAE, 1729; "El camino público y más frecuentado por donde se va a las principales ciudades del reyno. Via publica, via communis." DRAE, 1869; "Camí real: camí que posa en comunicació les poblacions principals (Ripoll, Pobla de L., Pallars, Oliana, Organyà, Pla d'Urgell, Camp de Tarr., Calasseit, Morella, Castelló, Val., Xàtiva, Al.). També s'anomena a certes comarques el camí seguit (Tamarit de la L.), lo camí vell (Fraga) i es camí general (Eiv.). DCVB.

13Equip Índex, *Beca d'investigació de la titularitat dels camins rurals d'accés al domini públic marítim terrestre de l'illa de Menorca*. 2000, p. 10.

14Art. 1º. Los caminos públicos que no están comprendidos en las clases de carreteras nacionales o provinciales se denominarán en los sucesivos caminos vecinales de primero y segundo orden.

15"Camino vecinal: El que va de un pueblo a otro, o a cualquier punto del término del mismo pueblo y es costeadado de fondos municipales." DRAE, 1884; "Camí veïnal: el camí que va de poble a poble, o del poble al camí real o a la carretera." DCVB.

16RD de 7 de abril de 1848: "Art.1º Los caminos públicos que no están comprendidos en las clases de carreteras nacionales o provinciales se denominaran en los sucesivos caminos vecinales..."

La segona accepció, de caràcter genèric, identificarà tots els camins públics amb "caminos vecinales", i s'aplicarà tant als camins públics més amples i moderns, de nova construcció, concebuts per al trànsit de carruatges o vehicles automòbils (molts dels quals després esdevinguts carreteres provincials), com als més estrets, antics camins reials i camins veïnals sense modernitzar, camins carreters o camins de ferradura/camins senders, de naturalesa històrica.

Adicionalment, les Instrucciones para la ejecución del catastro topográfico parcelario (1926, 1933, 1942), estableixen que:

Los límites de estos polígonos serán siempre líneas permanentes no expuestas a variaciones, como ríos, arroyos, caminos vecinales, carreteras, canales, etc. Se prescindirá, por tanto, de arroyos cuyo curso pueda variar, caminos rurales que no estén bien determinados y puedan asimismo cambiar de un año para otro, sendas, caminos de servidumbre que puedan perderse y, en general, de cuanto no presente garantía de inmutabilidad. (Capítol II, 11).

Per consegüent, l'índici que representa la titularitat cadastral pública és veu reforçat en els camins usats per delimitar polígons cadastrals al cadastre històric o d'implantació, atès que la instrucció estableix que s'empraran a tal fi "caminos vecinales", prescindint de camins menors com ara "caminos rurales" i "caminos de servidumbre".

Camins rurals: En la literatura administrativa del segle XIX i primera meitat del XX, eren els camins públics de tercera categoria (per sota dels camins veïnals de 1er i 2on ordre), d'accés a partides rurals, a finques i al poblament disseminat, que no podien acollir-se a les subvencions previstes per la legislació de camins veïnals. El manteniment d'aquests camins podia anar bé a càrrec de l'Ajuntament,¹⁷ bé a càrrec dels particulars directament interessats.¹⁸

D'aquesta manera, hom distingia en l'àmbit dels camins públics entre camins veïnals "*de servicio público e interés general*", que mantenien els ajuntaments amb recursos propis, inclosa la prestació personal legalment exigible, i els camins rurals "*de servicio o uso particular e interés privado*", el manteniment del qual corria a càrrec dels propis interessats. Tal com aclareix Reynés¹⁹ (2010): "tant en els llistats dels camins que s'enviaven a la Diputació com en els que aprovava aquesta hi ha camins definits com a d'ús particular o interès privat, però això no implica la seva titularitat privada, sinó un interès més reduït, i que afectava a un nombre limitat de població i molt especialment als titulars de les finques confrontants amb el mateix [...] Queda clar aquest fet en un document del mateix expedient de 1851, en el que s'expressa que a l'itinerari conformat d'acord amb el Reial Decret de 7 d'abril de 1848 i Reglament de 8 va ser «... clasificado de primero orden el de herradura que en aquella época conducía a Palma pasando por Esporlas, quedando considerado de uso particular e interés privado todos los demás...». Com és evident, a l'època hi havia més d'un camí públic a Banyalbufar..."

El mateix s'esdevé, per exemple, al municipi de Ciutadella en relació a diversos camins exclosos en primera instància de l'itinerari de camins veïnals de 1849, però que, tanmateix, seran declarats veïnals el 1852 (camí

17Art. 19: "Los Ayuntamientos han de cuidar de la construcción y conservación de los caminos rurales y de travesía en su territorio..." Instrucción para el gobierno económico-político de las provincias de 2 de marzo de 1823.

18Art 72.3: "Es obligación de los ayuntamientos la composición y conservación de los caminos vecinales. En cuanto a los caminos rurales los ayuntamientos obligaran a los interesados a los mismos a su reparacion y conservación" Gaceta de Madrid nº 277. Ley municipal 04-10-1877.

19Antoni Reynés Trias. "ANNEX I. Estudi de la denominació camí particular o privat a la documentació relacionada amb la construcció del camí Nou de Planícia." in *Informe sobre la titularitat dels camins des Rafal de Planícia*. Consell Insular de Mallorca, 2010.

d'Algaiarens, camí de Sant Joan de Missa, camí de Sa Torre del Ram...): "La utilidad de estos caminos queda reconocida y al mismo tiempo demostrada la necesidad de atender a su reparación y conservación. Cada uno de ellos tiene un objeto marcado de interés general para los vecinos de Ciudadela y de los caseríos y pueblos inmediatos por cuyo motivo el Consejo entiende que no deben ser considerados de interés particular o de utilidad privada".²⁰ Per consegüent, en el llenguatge legal i administratiu derivat de la legislació de camins veïnals, el terme "particular" i "privat" no necessàriament fa referència a camins de titularitat dominical privada, i cal atendre adequadament al context i a la documentació complementària per interpretar correctament el sentit de la terminologia emprada en cada cas.

Servitud de pas: Una servitud o dret de pas és el dret que té el propietari d'un predi dit dominant a transitar pels terrenys del propietari d'un predi dit servent. Generalment els drets de pas són servituds forçoses de pas de naturalesa privada que s'estableixen entre particulars, i no són inventariables perquè el titular del dret no és l'Ajuntament. Els camins públics només rarament són servituds de pas atès que, en general, es tracta de béns immobles de propietat pública.²¹ La principal excepció a aquesta norma són les servituds legals de trànsit que estableixen la Llei de Costes i la Llei d'aigües, tampoc inventariables atès que no es tracta de drets constituïts a favor de l'Ajuntament.

Tanmateix, seran servituds públiques de pas de titularitat municipal, i consegüentment inventariables, aquells drets de pas legalment constituïts sobre camins de propietat privada a través d'un negoci jurídic acordat entre un ajuntament i un particular.

En la documentació sovintja la confusió entre camins públics i drets de pas.²² Aquest fet es deu al caràcter equívoc del terme, perquè si bé el concepte de servitud es prou clar en la normativa civil, en tant que càrrega que grava terrenys de titularitat privada,²³ aquest s'ha usat també habitualment en el llenguatge legal, administratiu, popular i privat, com a si-nònim de "camí públic" per confusió del gaudi de pas per les vies públiques (urbanes o rústiques) amb un dret de pas o servitud associat erròniament al domini públic (atès que l'ús que hom fa lliurement del domini públic ve determinat per la mateixa propietat pública del sòl i no per l'existència de cap dret de pas que gravi l'immoble).²⁴ Per consegüent, no

20Ref. AHMC-Corresp.1852.

21En els camins històrics adquirits per prescripció immemorial això és així perquè l'ús públic equival a la possessió del bé i el posseïdor immemorial n'és el propietari.

22Aquesta confusió és molt antiga: "La tendencia de la escuela postclásica occidental a encuadrar en el concepto de servidumbre cualquier género de derecho de paso sobre caminos públicos y privados". Vanesa Ponte, Régimen jurídico de las vías públicas en derecho romano, p. 149. Universidad de Córdoba, 2007.

23[DCiv] Derecho real consistente en el gravamen impuesto sobre un predio en beneficio de otro perteneciente a distinto dueño. Es derecho real de goce o disfrute que se caracteriza por su accesoriedad -ya que las servidumbres son inseparables del predio al que pertenecen y tampoco pueden ser hipotecadas de forma independiente al mismo- y por su indivisibilidad. Se suelen clasificar en: servidumbre legales y voluntarias, continuas y discontinuas, aparentes y no aparentes, y positivas, y negativas. CC, arts. 530 ss.

24La confusió es manifesta notòriament en l'article 2d del "Apéndice" (Real orden relativa a las instrucciones que han de seguir los Ayuntamientos en los deslindes y señalamientos de parcelas) que acompanya les "instrucciones para la ejecución del catastro parcelario" de 1926: "Si una finca es atravesada por uno o varios cauces, caminos o vías pecuarias de dominio público y servidumbre de paso, se considerará como una sola, cualquiera que sea el número de partes en que resulte dividida, pero habrán de señalarse las lindes esos cauces o caminos, que se considerarán como parcelas o fincas enclavadas."

La instrucció que conté l'article 2d del "Apéndice" topa així amb les instruccions 49 i 50 que estableixen que els elements situats a l'interior de les parcel·les (excepte les edificacions), com ara els "caminos de servidumbre", s'han de dibuixar per mitjà d'una línia discontinua de punts formant una subparcel·la: "49. [...] Las líneas que contorneen superficies que no formen parcelas serán dibujadas en negro y de puntos. 50. [...] Las subparcelas se designaran dentro de cada parcela por el mismo número que ésta, seguido de letras minúsculas (1a, 1b... ; 2a, 2b...)."

sempre que en la documentació s'empren els termes “dret de pas”, “servitud de pas” o “camino de servidumbre” estem davant d'una veritable servitud o càrrega.

Ús públic: En l'àmbit del dret és l'ús que hom fa del bé (en aquest cas els camins) amb el convenciment que s'està exercint un dret inherent a la col·lectivitat. Des d'una perspectiva geogràfica és l'ús que deriva de la funció de la via per satisfer una demanda social de mobilitat de naturalesa col·lectiva.

En el costum i en la legislació de camins els camins d'ús públic s'assimilen a vies de comunicació que satisfan funcions generals d'interès social o econòmic:

- Real Decreto de Caminos Vecinales (1848): «por conducir a un mercado, a una carretera nacional o provincial, a un canal, a la capital del distrito judicial o electoral, o por cualquier otra circunstancia, interesen a varios pueblos a un tiempo y sean de tránsito activo y frecuente.»
-
- Ley de caminos vecinales (1904): «Los que unan carreteras del estado o provinciales con estaciones de Ferrocarriles [...] Los que unan cabezas de partidos judiciales o poblaciones en que haya mercados o fábricas importantes con estaciones de Ferrocarriles [...] Los de interés común a dos o más ayuntamientos o que por alguna circunstancia especial afecten al tránsito general de una región importante».
- Ley de caminos vecinales (1911): «Son caminos de servicio público a los efectos de la ley: los que enlacen un pueblo con otro, con una estación de ferrocarril, con un puerto, cala o embarcadero, con un mercado o establecimiento de servicio o utilidad pública o con una carretera construida o camino vecinal en buen estado de conservación por los cuales se pueda ir a cualquiera de esos puntos; los que enlacen dos de estos; los que dentro de un municipio enlacen la cabeza del mismo con los suburbios.»
- Costumari Català. Oficina d'Estudis Jurídics de la Mancomunitat de Catalunya (1921): «[són camins públics] els camins rals, els veïnals, els que segueixen el jaç d'un riu o riera, o canal públic, i els que van a una església, cementiri o a una font pública.».

Temps immemorial: En la tradició Balear²⁵ el concepte de “temps immemorial” es defineix en sintonia amb la tradició catalana, és a dir “quan l'actual generació, ni per ella mateixa ni per tradició de l'anterior hagi conegut un estat diferent de les coses”.²⁶

Així, mentre en l'article 2d) del Apéndice s'assimila inequívocament “servidumbre de paso” amb “dominio público”, a les instruccions 49-50 “camino de servidumbre” s'identifica amb un element intern d'una parcel·la de titularitat privada. 25Vegeu la sentència de la Sala del Contenciós del TSJ de les Illes Balears de 25.01.2017: “com la majoria de camins municipals tenen una naturalesa històrica, el títol d'adquisició serà generalment la possessió del bé des de temps immemorial, és a dir, més enllà del que arriba la memòria, i perquè no ha conegut un estat diferent de les coses”

26Antic article 343-2 del Codi Civil català.

5. Conclusions del catàleg

El Catàleg municipal de camins rurals de Ferreries inclou, segons la última revisió realitzada, un total de 49 camins cadascun amb la seva fitxa particularitzada i segons la següent categorització.

5.1. Camins de titularitat municipal

S'han catalogat 24 camins de titularitat municipal i un amb servitud de pas pública municipal (cm_675), que s'han d'incorporar a l'Inventari Municipal de Béns:

cm_010	Camí d'es Barranc
cm_020	Camí dels Alocs
cm_106	Camí Reial
cm_151	Camí de Tramuntana II
cm_204	Camí de s'Algendar
cm_381	Camí Reialet I
cm_421	Camí de Sant Antoni
cm_436	Camí de Tramuntana I
cm_441	Camí de Son Mercer al barranc d'Albranca
cm_475	Camí d'en Kane (Excepte Santa Rita i Terra Rotja)
cm_479	Camí de son Mercer de Dalt i de Baix
cm_500	Pas d'en Revull
cm_501	Antiga carretera de Ferreries a Cala Galdana
cm_502	Camí de ses Rotes
cm_503	Camí de s'Ermita
cm_504	Camí a la torre de s'Enclusa
cm_506	Pla des Pou (Terra Rotja)
cm_507	Camí Reialet i de Martinell
cm_508	Camí Reial del Nord
cm_512	Camí de Binicalsitx
cm_553	Santa Bàrbara
cm_559	Sant Patrici
cm_650	Camí vell de s'Ermita
cm_675	Camí d'en Kane (Santa Rita)

5.2. Camins de titularitat dubtosa

S'han catalogat 6 camins que al dia d'avui s'han de considerar de titularitat dubtosa; així com un tram del camí den Kane, sense perjudici de posteriors investigacions:

cm_084	Camí d'Algondaret I
cm_198	Camí de Son Fonoll i Santa Maria (camí d'Algondaret II)
cm_269	Camí de Binisaid
cm_505	Camí dels Frares
cm_555	Camí de Son Fideu
cm_566	Camí de Son Triall

5.3. Camins públics d'altres administracions públiques

S'han catalogat 6 camins que són béns o drets de titularitat d'altres administracions:

cm_007	Camí de Cala Mitjana	AGE Costes
cm_012	Camí a s'Enclusa	Consell Insular
cm_120	Camí a Santa Àgueda	Consell Insular
cm_370	C ^a de Ferreries a Sta Galdana (Me-22)	Consell Insular
cm_446	Camí de Cala Mitjana II	AGE Costes
cm_549	Sender Litoral	AGE Medi Ambient

5.4. Camins sense indicis de titularitat pública

S'han catalogat 15 camins que es consideren camins sense indicis de titularitat pública:

- cm_117 Camí de Cala en Calderer
- cm_155 Camí de s'Alqueria
- cm_247 Camí de Binissués
- cm_319 Camí de sa Pedrera de Binicalsitx
- cm_443 Camí de Sant Llorenç
- cm_509 Costa de Sant Pere
- cm_544 Camí de Bell-lloquet
- cm_552 Sa Canaleta
- cm_554 Sant Llorenç II
- cm_556 Camí de Son Olivar al barranc de Son Fideu
- cm_557 Son Olivar
- cm_565 Camí de la Pleta des Clots
- cm_584 Camí de Sant Joan i s'Alberg Vell
- cm_633 Camí de Calafi al barranc de Trebalúger
- cm_674 Camí d'en Kane (Terra-roja)

5.5. Camins susceptibles d'iniciar un expedient d'investigació d'acord amb la legislació de règim local

Hi ha 6 camins que són susceptibles d'iniciar un expedient d'investigació tal com exigeix la llei (i sens perjudici de justificar-ho a cada fitxa):

- cm_084 Camí d'Algondaret I
- cm_198 Camí de Son Fonoll i Santa Maria (camí d'Algondaret II)
- cm_269 Camí de Binisaid
- cm_505 Camí dels Frares
- cm_555 Camí de Son Fideu
- cm_566 Camí de Son Triall

5.6 Camins amb interès patrimonial amb les recomanacions pertinents per preservar-los, tant a nivell constructiu com legal

idcami	nomcami	Prot const r	Límit lateral	dsllimitlateral	interès	recomanació
cm_007	Camí de Cala Mitjana	Sí	Sí	El camí presenta delimitacions amb pilones i cordes per eviatar que els usuaris penetrin a la zona boscosa. No hi ha limitacions a banda i banda amb paret seca	El camí transcorre per un bosc d'alzinar i a banda i banda podem trobar patrimoni etnològic com parets seques, botadors i forn de calç. L'interés naturalístic del camí és manifesta per la presència de camps de correus associats a les masses boscoses, ser una plataforma tabular amb incisió del barranc, la presència d'una explotació de marés i la seva connexió amb el sendero litoral, el camí de cavalls. Dona accés a Cala Mitjana i Cala Mitjaneta i als miradors que recentment ha creat la direcció general de Costes. Es tracta d'un potencial, ja consolidat, como a camí	

						naturalístic, de senderisme i BTT	
cm_010		Camí d'es Barranc	Sí	Sí	El camí esta delimitat a banda i banda per paret seca i per edificis al seu Tram 01, i per parets seques a banda i banda en un recorregut de tanques i hortalas al seu Tram 02	Interés elevat per ser part del camí real que uneix Ferreries amb Ciutadella i formar part de la xarxa supramunicipal que donava connectivitat al centre de l'illa	
cm_012		Camí a s'Enclusa	Sí	Sí	El camí està delimitat a banda i banda fins la base militar per talusos naturals associats als desmunts de la seva construcció o bé a delimitacions físiques de pilones unides amb cables de ferro. Aquestes delimitacions presenten bon estat	El camí presenta interés per la seva història associada a l'ocupació de l'indret per l'exercit americà. El camí permet visitar un dels pocs indrets del centre de l'illa on presenta panoràmiques que permeten observar la costa de ponent de Menorca i el Pla verd	
cm_084		Camí d'Algondaret I	Sí	Sí	Segons la consulta de les fotografies aèries del IDE 2015 i de converses amb persones que l'han fet, aquest en alguns punts pot estar delimitat per paret seca d'alçades entorns als 1,5 m, tot i	L'interés del camí és de tipus etnològic per la seva tipologia de construcció. El camí presenta interés geoambiental de tot el seu recorregut sobre les plataformes miocèniques divisories dels	

					que sembla que no tot el camí té paret seca si hi ha trams amb murs que el sustenten	barrancs, a més de passar per dins una zona declarada ANEI. El seu interès també és la connexió amb el camí de Algondaret i la seva connexió amb el barranc d'Algondar	
cm_106		Camí Reial	Sí	Sí	El camí es troba ben delimitat a banda i banda per parets seques en bon estat	<p>Té un interès molt elevat per diversos motius. Per l'ús que té actualment.</p> <ul style="list-style-type: none"> - Usat per accedir a molts llocs i horts de Ferreries. - Forma part de la ruta cicloturística Pel valor intrínsec que té a l'àmbit geogràfic, ambiental i cultural. - És un eix vial vertebrador de l'entorn rural de Ferreries, té connexions amb altres camins que faciliten la mobilitat i l'accés a la zona d'hortals i llocs d'interès agrícola i ramader. A més connecta Ferreries amb Ciutadella pel Barranc d'Algondar. - A nivell geoambiental els seus valors són força 	Es recomana actualitzar tota la traça del camí com a BIC

					<p>significatius, són capçaleres de barrancs i un paisatge rural força planer corresponent a la plataforma del Miocé del Migjorn de Menorca i del Barranc d'Algendar.</p> <p>- A nivell paisatgístic és important destacar la diversitat que presenta, amb matris on es van integrant els usos del sol agrícoles i ramaders amb zones naturalitzades.</p> <p>- A nivell naturalístic és molt important perquè és la via d'accés al Barranc d'Algendar, espai natural d'un gran valor ecosistèmic.</p> <p>- A nivell cultural i etnològic és important</p>	
cm_117	Camí de Cala en Calderer	Sí	Sí	El camí presenta diferents tipus de delimitacions, sobretot aquelles vinculades al llinar del propi camí a les tanques agràries i per parets seques o talusos a d'altres punts	Es tracta d'una de les dues úniques sortides a mar que el municipi de Ferreries té a la costa nord de l'illa (l'altra és Es Alocs). El Tram 02 del camí presenta un elevat interès etnològic i arquitectònic	El seu Tram 02 presenta un elevat interès etnològic i arquitectònic. També podem observar alguns elements etnològics en el seu Tram 01. Per aquest motiu cal considerar aquest camí

							dins el catàleg municipal i declarar aquest Tram 02 com a BIC.
cm_120		Camí a Santa Àgueda	Sí	Sí	El camí es troba limitat a banda i banda, no a tot el recorregut, per paret seca o bé per talusos de paret seca on es sustenta el camí. Alguns punts del camí presenten la delimitació de desmunts sobre afloraments rocosos	Es tracta d'un camí amb un valor extraordinari per la seva morfologia (construcció molt depurada amb magnífics empedrats) i la seva significació històrica (accés al castell andalusí i medieval, accés al santuari o capella de Santa Àgueda). Conduïx a un mirador de primer ordre, el més important després del Toro, en una zona de gran qualitat paisatgística.	El camí presenta un elevat interès com a patrimoni etnològic i arquitectònic, per la qual cosa s'hauria d'incloure dins el catàleg del Bens d'Interès Cultural (BIC) de l'ajuntament de Ferreries. La tipologia de construcció del camí i la seva traça mereixen ser un BIC
cm_155		Camí de s'Alqueria	Sí	No	El camí queda delimitat a les zones de conreus per la propia secció del substrat del camí i un cop passem els conreus direcció a les coses per parets seques a banda i banda	Per l'ús públic que s'hi fa actualment: -El camí té interès perquè dona accés a un dels arbres catalogats com a singulars; s'alzina de s'Alqueria Blanca, del terme municipal de Ferreries. Malgrat no consta una acord amb l'ajuntament o el Consell	Es recomana que el camí pugui ser transitable per la visitació de l'Alzina catalogada

						<p>Insular pel pas a la seva visitació, no hi ha problemes de pas fins a dia d'avui</p> <p>La potencialitat d'ús que té el camí:</p> <p>-Aquest camí té potencial escàs com a ús ja que sols dona accés al lloc on trobem l'alzina i no presenta connectivitat amb altres vials</p> <p>Interès intrinsec:</p> <p>-El camí té interès com a patrimoni arquitectònic en el seu tram final a la pujada cap a les cases, on el camí està asfaltat, i qque podria ser catalogat com a BIC municipal.</p> <p>-Té escasos valors ambientals ja que no ofereix vistes paisagístiques rellevants ni cap valor afegit com a paisatge mosaic.</p> <p>Destaca la vista de s'Enclusa i Santa Àgueda</p>	
cm_436		Camí de Tramuntana	Sí	Sí	El camí es troba delimitat a banda i banda	Interés elevat com a conector i tram que pertany a l'eix	

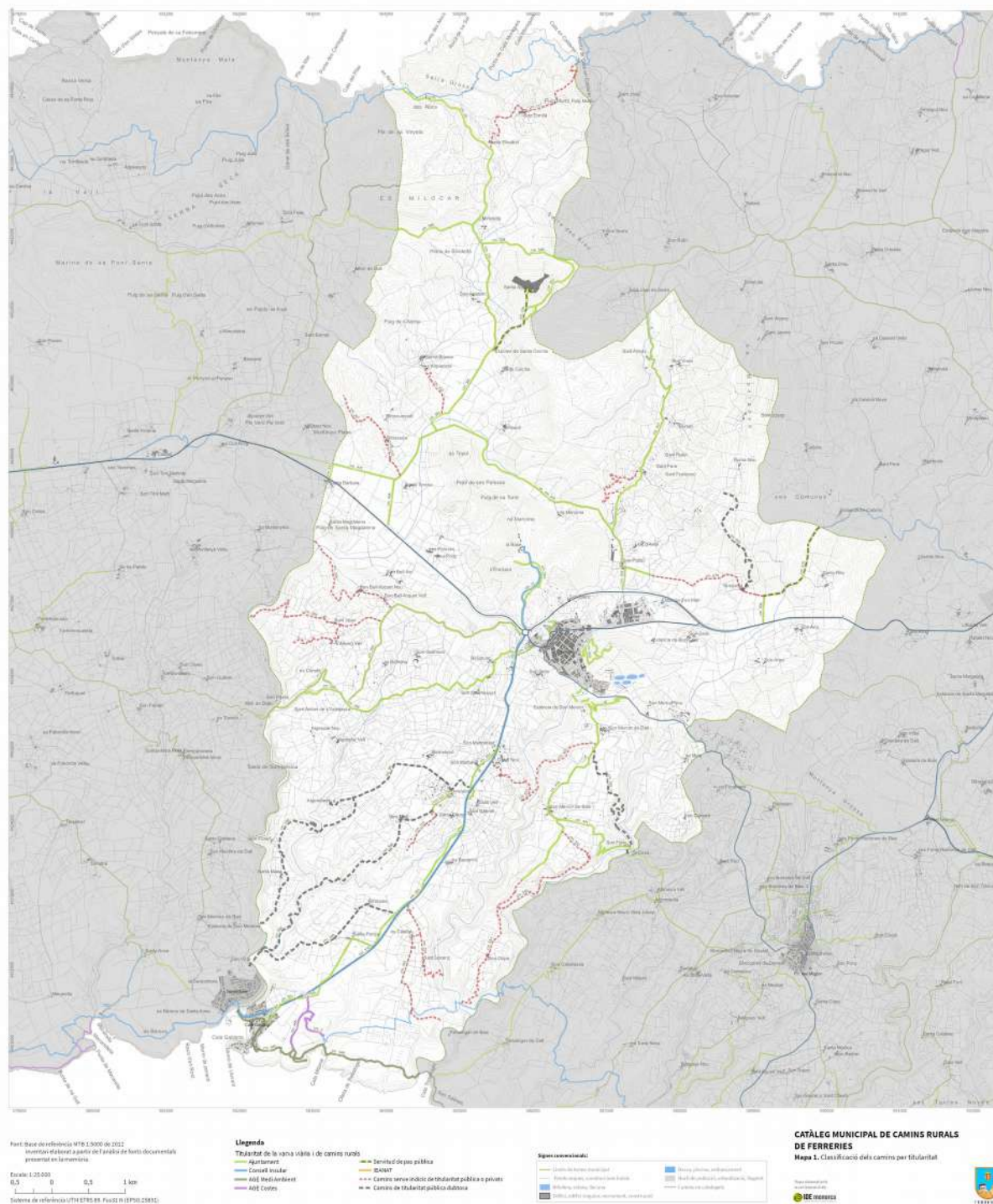
					per paret seca d'entorn 1.45 m d'alçada	de camins rurals del Nord de Ferreries amb accés a la costa i que dona lloc a l'accés a llocs, a la costa i a rutes cicloturistes així com la seva connectivitat amb camins de rellevancia territorial com el camí reial del Nord, camí d'en Kane i camí de Cavalls	
--	--	--	--	--	---	---	--

5.7 Camins amb interès com a rutes excursionistes

idcami	nomcami
cm_007	Camí de Cala Mitjana
cm_010	Camí des barranc d'Algendar
cm_012	Camí de s'Enclusa
cm_020	Camí dels Alocs
cm_106	Camí Reial
cm_120	Camí da Santa Àgueda
cm_151	Camí de Tramuntana II
cm_421	Camí de Sant Antoni
cm_446	Camí de Cala Mitjana
cm_475	Camí den Kane, tr3,4,5,6,8,9 i 10.
cm_500	Pas den Revull
cm_503	Camí de S'Ermita
cm_504	Camí de sa torre de s'Enclusa
cm_507	Camí de Reialet i de Martinell
cm_549	Sender litoral
cm_559	Camí de Sant Patrici
cm_559	Camí de Sant Patrici
cm_650	Camí vell de s'Ermita

6. Mapa general dels camins catalogats

ANNEX MAPA



Sant Bartomeu, 55, 07750 Ferreries (Illes Balears) Tel. 971373003, Fax 971155015, e-mail : general@ajferreries.org
www.ajferreries.org