

ANNEX

Pla d'ordenació dels recursos naturals d'Es Trenc-Salobrar de Campos

ÍNDEX

TÍTOL I

DISPOSICIONS GENERALS

- Article 1. Objecte
- Article 2. Àmbit territorial
- Article 3. Categoria de l'espai natural
- Article 4. Objectius específics
- Article 5. Desenvolupament, abast i vigència
- Article 6. Gestió
- Article 7. Informes o autoritzacions de l'òrgan gestor
- Article 8. Promoció d'entitats de custòdia del territori, convenis i servituds d'interès ambiental
- Article 9. Règim sancionador

TÍTOL II

RÈGIM GENERAL D'USOS I ZONIFICACIÓ

- Article 10. Classificació i règim dels usos
- Article 11. Zonificació
- Article 12. Zona d'exclusió
- Article 13. Zona d'ús limitat
- Article 14. Zona d'ús compatible
- Article 15. Zona d'ús general

TÍTOL III

ORDENACIÓ I GESTIÓ DELS RECURSOS NATURALS

Capítol I

Recursos geològics i edàfics

- Article 16. Protecció dels recursos geològics i edàfics
- Article 17. Protecció de la integritat geomorfològica del territori

Capítol II

Sistema platja-duna

- Article 18. Definició
- Article 19. Objectiu
- Article 20. Règim d'usos
- Article 21. Mesures de conservació i restauració
- Article 22. Mesures de protecció i restauració del sistema platja-duna
- Article 23. Gestió de restes de posidònia
- Article 24. Neteja de residus antròpics

Capítol III Recursos Hídrics

- Article 25. Directrius per a la gestió hídrica
- Article 26. Usos relatius als recursos hídrics
- Article 27. Abocaments i vessaments accidentals
- Article 28. Safarejos, aljubs i dipòsits d'emmagatzematge d'aigua

Capítol IV Hàbitats i espècies

Secció 1a Conservació d'hàbitats i espècies

- Article 29. Conservació d'hàbitats i espècies
- Article 30. Espècies i hàbitats d'interès
- Article 31. Espècies i hàbitats de conservació preferent
- Article 32. Usos relatius a la flora
- Article 33. Usos relatius a la fauna
- Article 34. Mapa d'hàbitats

Secció 2a Restauració ambiental de zones degradades

- Article 35. Zones degradades
- Article 36. Projectes de restauració ambiental

Secció 3a Infraestructura verda

- Article 37. Connectivitat ecològica
- Article 38. Corredors ecològics

Capítol V Espècies al·lòctones



- Article 39. Espècies al·lòctones i invasores
- Article 40. Espècies al·lòctones potencialment invasores
- Article 41. Règim d'usos
- Article 42. Control d'espècies al·lòctones

TÍTOL IV REGULACIÓ DE LES ACTIVITATS LLIGADES AL MEDI NATURAL

Capítol I Activitats del sector primari

Secció 1a Agricultura i ramaderia

- Article 43. Marc general
- Article 44. Règim d'usos

Secció 2a Activitat forestal

- Article 45. Gestió i aprofitaments forestals
- Article 46. Usos autoritzables i prohibits
- Article 47. Mesures aplicables a l'activitat forestal

Secció 3a Activitat cinegètica

- Article 48. Règim d'usos
- Article 49. Refugis de fauna i vedats de caça
- Article 50. Plans tècnics de caça

Secció 4a Activitat pesquera

- Article 51. Marc general
- Article 52. Pesca en els estanys
- Article 53. Pesca a la mar

Capítol II Activitat salinera

- Article 54. Marc general
- Article 55. Directrius d'ordenació de l'activitat salinera i coordinació amb l'autoritat minera

Article 56. Règim d'usos

Capítol III
Ús públic

Secció 1a
Marc general

Article 57. Objectius

Article 58. Planificació de l'ús públic

Article 59. Capacitat de càrrega

Article 60. Interpretació i educació ambiental

Article 61. Comunicació

Article 62. Ús de la imatge i denominació de l'espai natural protegit

Article 63. Voluntariat

Secció 2a
Ordenació de l'ús públic a l'àmbit terrestre

Article 64. Usos permesos

Article 65. Usos autoritzables

Article 66. Usos prohibits

Article 67. Itineraris d'ús públic per a vianants

Article 68. Accessos a les platges

Article 69. Limitació puntual d'accessos

Article 70. Activitats esportives en l'àmbit terrestre

Article 71. Cavalls i altres equins

Article 72. Animals domèstics i de companyia

Article 73. Filmacions, sessions fotogràfiques i altres tipus de produccions
audiovisuals

Article 74. Senyalització i publicitat

Secció 3a
Ordenació de l'ús públic a l'àmbit marí

Article 75. Objectius

Article 76. Règim d'usos

Article 77. Observació de cetacis i altres espècies

Article 78. Regulació del fondeig d'embarcacions

Article 79. Zones de bany i navegació

Article 80. Activitats esportives en l'àmbit marí

Article 81. Busseig

Secció 4a

Activitat turística

Article 82. Règim d'usos

Article 83. Instal·lacions de serveis de temporada

Secció 5a

Equipaments d'ús públic

Article 84. Centres d'ús públic

Article 85. Aparcaments d'ús públic

Capítol IV

Investigació i seguiment

Article 86. Investigació

Article 87. Seguiment

Capítol V

Actuacions territorials i urbanístiques

Article 88. Règim urbanístic

Article 89. Usos relatius a edificacions i canvi d'usos

Article 90. Rehabilitació i restauració d'edificacions

Article 91. Tancaments

Article 92. Instal·lacions portuàries i marítimes

Capítol VI

Xarxa viària i mobilitat

Article 93. Xarxa viària

Article 94. Aparcaments

Article 95. Usos relatius als aparcaments

Article 96. Estudi de la mobilitat

Article 97. Circulació i limitacions d'accés

Capítol VII

Energia i telecomunicacions

Article 98. Infraestructures de telecomunicació

Article 99. Subministrament energètic

Article 100. Esteses elèctriques

Article 101. Casetes d'escomeses i estacions transformadores

TÍTOL V

ALTRES MATÈRIES

Capítol I Paisatge

Article 102. Protecció i millora del paisatge

Capítol II Patrimoni històric

Article 103. Patrimoni històric

Capítol III Prevenició d'incendis forestals

Article 104. Pla de defensa contra els incendis i col·laboració amb els propietaris

Article 105. Ús del foc

Capítol IV Vectors ambientals

Article 106. Contaminació de l'aire

Article 107. Contaminació lumínica

Article 108. Contaminació acústica

Article 109. Residus

Capítol V Espai aeri

Article 110. Ús de l'espai aeri

TÍTOL VI PROMOCIÓ SOCIOECONÒMICA I DE LA SOSTENIBILITAT AMBIENTAL

Article 111. De la promoció socioeconòmica i de la sostenibilitat ambiental

Article 112. Accions de foment

Disposició addicional primera. Salvaguarda de les facultats relatives a la titularitat del domini públic marítim terrestre i de les competències estatals

Disposició addicional segona. Mesures de gestió

Disposició addicional tercera. Avaluació de repercussions ambientals a la Xarxa Natura 2000

Disposició addicional quarta. Normes reguladores dels plans de gestió Natura 2000 Es Trenc-Salobrar de Campos i Arxipèlag de Cabrera



Disposició addicional cinquena. Pla rector d'ús i gestió i plans sectorials
Disposició addicional sisena. Tasques de manteniment anuals de l'activitat salinera
Disposició addicional setena. Documentació a presentar pels titulars d'explotacions salineres per al catàleg de motes, estanys i canals saliners
Disposició transitòria primera. Revisió dels plans de gestió Natura 2000 en relació amb els hàbitats i espècies de conservació preferent
Disposició transitòria segona. Adequació al PORN de les ocupacions del domini públic marítim terrestre en tramitació
Disposició transitòria tercera. Edificacions i altres construccions en zona d'exclusió amb concessió vigent en matèria de costes
Disposició transitòria quarta. Restitució ambiental de les edificacions i altres construccions en zona d'exclusió sense títol habilitant en matèria de costes
Disposició transitòria cinquena. Aparcaments i places d'estacionament lligades a una activitat principal no implantats legalment
Disposició transitòria sisena. Eliminació de conduccions que travessen l'àmbit PORN
Disposició transitòria setena. Mesures relatives a la circulació

Annexos al Pla d'ordenació dels recursos naturals d'Es Trenc-Salobrar de Campos

Annex 1. Cartografia

- Plànol 1. Àmbit territorial
- Plànol 2. Zonificació
- Plànol 3. Zones de gestió de restes de posidònia.
- Plànol 4. Zones degradades
- Plànol 5 – Zones humides
- Plànol 6 – Zona de domini públic marítimoterrestre
- Plànol 7. Zones de producció salinera (Salines de Campos)
- Plànol 8. Zones de producció salinera (Salines de sa Vall)
- Plànol 9. Accessos públics a les platges
- Plànol 10. Centres d'ús públic
- Plànol 11. Aparcaments

Annex 2. Hàbitats de conservació preferent

Annex 3. Espècies de conservació preferent

Annex 4. Espècies al·lòctones potencialment invasores

Annex 5. Condicions de les instal·lacions de serveis de temporada

Annex 6. Indicadors per a l'avaluació periòdica de la gestió sostenible de l'àmbit d'aquest Pla

TÍTOL I

DISPOSICIONS GENERALS

Article 1

Objecte

1. L'objecte d'aquest Pla d'ordenació dels recursos naturals (d'ara endavant, el Pla o el PORN), amb el contingut previst legalment, és la delimitació i l'ordenació general dels recursos i valors naturals d'Es Trenc-Salobrar de Campos, així com dels seus valors paisatgístics i etnològics, integrant-los en la resta del territori.
2. Al Portal de Transparència del Govern de les Illes Balears es troben disponibles la memòria, la diagnosi, la memòria econòmica, l'estratègia de comunicació i la resta de contingut previst a l'article 7 de la Llei 5/2005, de 26 de maig, per a la conservació dels espais de rellevància ambiental (LECO) i a l'article 20 de la Llei 42/2007, de 13 de desembre, del patrimoni natural i de la biodiversitat.

Article 2

Àmbit territorial

L'àmbit territorial del Pla és el que s'estableix en el plànol 1 de l'annex 1, que comprèn:

1. El Parc Natural Maritimoterrestre Es Trenc-Salobrar de Campos, declarat per la Llei 2/2017.
2. Els espais següents:
 - a) La franja natural de transició que hi ha entre el nucli urbà de ses Covetes i el Parc, qualificada en el Pla Territorial Insular (PTI) de Mallorca com a Sòl Rústic Comú (Àrea de Transició d'Harmonització i Sòl Rústic Comú General-Règim General) (SRC (AT-H i SRC-RG)).
 - b) L'àrea de restauració ambiental de ses Covetes.
 - c) La platja des Freu, amb el seu sistema dunar i els escars catalogats com a Bé d'Interès Cultural (BIC).
 - d) La parcel·la on s'ubica l'antiga escola de Ca n'Estela.
 - e) Les parcel·les que s'inclouen a l'illa de Sòl Rústic on es troba ubicada la caseta de peons caminers, a la carretera Ma-6040.

Article 3

Categoria de l'espai natural protegit

L'àmbit territorial del PORN inclòs dins el Parc Natural Maritimoterrestre Es Trenc-Salobrar de Campos, declarat per la Llei 2/2017, manté la seva categoria de parc natural, d'acord amb el règim de protecció previst a la mateixa Llei 2/2017, a la Llei 42/2007 i a la Llei 5/2005 per a aquesta categoria d'espai natural protegit, així com també d'acord amb el que preveu aquest PORN.

Article 4

Objectius específics

Els objectius específics d'aquest PORN són els següents:

- a) Establir el règim de protecció de l'àmbit territorial d'aquest Pla.
- b) Protegir els recursos naturals compresos dins l'àmbit territorial del PORN amb una ordenació i una regulació d'usos que permetin una protecció ambiental efectiva i adequada.
- c) Possibilitar la conservació dels valors naturals i, si n'és el cas, restaurar-los i millorar-los, incloses les espècies, els hàbitats i les comunitats biològiques pròpies, els processos ecològics i la qualitat paisatgística.
- d) Recuperar i conservar el sistema platja-duna per garantir la seva funcionalitat ecològica i fer front als efectes negatius del canvi climàtic.
- e) Recuperar i conservar les praderies de fanerògames marines com a reserva de biodiversitat i de recursos pesquers, així com per la seva contribució a la mitigació del canvi climàtic.
- f) Recuperar i conservar les zones humides de l'espai natural per la seva gran importància ecològica i per garantir la conservació de la seva alta biodiversitat.
- g) Prevenir l'espai d'aquelles activitats susceptibles d'accelerar els processos erosius naturals i de modificar l'equilibri dels processos naturals.
- h) Fomentar i regular les activitats d'ús públic i d'interpretació ambiental que contribueixin a un millor coneixement, difusió i valoració de l'espai protegit i dels seus valors naturals, paisatgístics i culturals, de manera compatible amb els objectius de conservació, esdevenint així una eina per a la sensibilització ambiental de la nostra societat.
- i) Promoure el seguiment d'hàbitats i espècies per avaluar i orientar la gestió de l'espai natural, així com les tasques d'investigació científica a la zona per aprofundir en el coneixement dels valors ambientals i paisatgístics, amb un interès especial en les relatives a la conservació i la gestió de la natura.
- j) Mantenir la continuïtat de l'activitat agrícola-ramadera, pesquera, salinera i cinegètica de manera sostenible i compatible amb la conservació de l'espai.
- k) Promoure un ús recreatiu ecològicament adequat a les característiques naturals i culturals de l'espai natural protegit, que estarà sempre condicionat als objectius generals de conservació.
- l) Millorar la sostenibilitat ambiental de l'activitat turística existent i promoure un turisme responsable vinculat als valors naturals de l'espai.
- m) Ordenar els usos, aprofitaments i activitats a l'àmbit marí de l'espai.
- n) Protegir els recursos hídrics i la qualitat de les aigües per a la preservació dels sistemes naturals que en depenen.
- o) Protegir el paisatge de l'espai i regular les infraestructures, equipaments i edificacions que el puguin afectar visualment o malmetre el seu valor.

- p) Garantir la conservació dels hàbitats i espècies d'interès comunitari dins l'espai Es Trenc-Salobrar de Campos de la Xarxa Natura 2000 (ZEC i ZEPA).
- q) Regular l'accessibilitat i mobilitat en l'espai natural protegit i establir les mesures de gestió i ordenació dels fluxos de visitants per minimitzar els impactes ambientals negatius de la circulació de vehicles i de la massificació d'usuaris a la zona costanera.
- r) Integrar els efectes del canvi climàtic en les mesures de planificació i de gestió de l'espai natural protegit per garantir-hi la conservació de la biodiversitat.
- s) Millorar el coneixement dels efectes del canvi climàtic en espècies, hàbitats i serveis dels ecosistemes presents a l'espai i, sobre mesures de gestió adaptativa i de seguiment del canvi global.
- t) Promoure l'estudi i la conservació del patrimoni històric.

Article 5

Desenvolupament, abast i vigència

1. Aquest PORN és vinculant per al Pla rector d'ús i gestió (PRUG) i per als altres instruments de planificació o gestió que el desenvolupin o executin.
2. L'abast del PORN respecte dels instruments d'ordenació territorial, urbanística i de qualsevol altra classe, així com de les actuacions, plans o programes sectorials, és el previst a l'article 19 de la Llei 42/2007.
3. El Pla d'ordenació dels recursos naturals té una vigència indefinida. No obstant això, es pot modificar o revisar en qualsevol moment, seguint la tramitació establerta d'acord amb la normativa vigent.

Article 6

Gestió

1. La gestió del Parc correspon a la conselleria competent en matèria de medi ambient, de conformitat amb el que estableix l'article 12 i següents de la Llei 2/2017. També li correspon la gestió de l'àmbit territorial del PORN definit a l'article 2 que no constitueix Parc, en els termes prevists en aquest PORN.
2. Als efectes d'aquest PORN, s'entén per òrgan gestor la direcció general competent en matèria d'espais naturals protegits.
3. Les àrees de gestió, especialment en l'àmbit de l'espai natural protegit, són les següents:
 - a) Gestió per a la conservació
 - b) Desenvolupament socioeconòmic

- c) Ús públic
- d) Investigació i seguiment
- e) Participació
- f) Manteniment
- g) Administració
- h) Vigilància
- i) Planificació
- j) Avaluació

4. La Junta Assessora, a més de les funcions previstes a l'article 14 de la Llei 2/2017, ha d'informar els plans sectorials de desplegament del PORN.

Article 7

Informes o autoritzacions de l'òrgan gestor

1. L'òrgan gestor de l'espai protegit ha d'emetre, dins l'àmbit territorial del PORN, informe en el marc del procediment substantiu d'atorgament d'autoritzacions, llicències o concessions d'usos i activitats que corresponen als òrgans competents per raó de la matèria, que tenen el caràcter autoritzable, d'acord amb l'establert a l'article 21 de la Llei 5/2005.
2. L'òrgan gestor ha d'atorgar l'autorització quan tingui el caràcter d'òrgan substantiu.

Article 8

Promoció d'entitats de custòdia del territori, convenis i servituds d'interès ambiental

1. L'òrgan gestor promourà la creació i el funcionament d'entitats de custòdia del territori, en tant que constitueixin una fórmula efectiva per assolir els objectius d'aquest PORN.
2. Es podran subscriure els convenis i servituds d'interès mediambiental a què es refereix l'article 45 de la Llei 5/2005, amb la finalitat que els titulars de drets acceptin, a canvi d'una contraprestació econòmica o d'altre tipus, el desenvolupament de tasques i actuacions relacionades amb la gestió mediambiental que impliquin limitacions de les activitats, dels usos o dels aprofitaments que excedeixin del contingut normal del dret de propietat.

Article 9

Règim sancionador

El règim sancionador aplicable és el previst al Capítol V de la Llei 2/2017, de 27 de juny, de declaració del Parc.

TÍTOL II

RÈGIM GENERAL D'USOS I ZONIFICACIÓ

Article 10

Classificació i règim dels usos

1. De conformitat amb el que preveu l'article 18.2 de la Llei 5/2005, dins l'àmbit d'aplicació del PORN els usos poden ser permesos, autoritzables o prohibits.
2. Les normes de protecció i regulació dels usos establertes en la Llei 2/2017 s'entenen sense perjudici de les especificitats previstes en aquest PORN per a les diferents zones.

Article 11

Zonificació

1. En l'àmbit territorial del PORN s'estableixen les zones següents:
 - a) Zona d'exclusió
 - b) Zona d'ús limitat
 - c) Zona d'ús compatible
 - d) Zona d'ús general
2. La delimitació d'aquestes zones està grafiada en el plànol 2 de l'annex 1 d'aquest Pla.
3. El PRUG i la resta de plans i instruments que el desenvolupin es faran d'acord amb aquesta zonificació.

Article 12

Zona d'exclusió

1. La definició de la zona d'exclusió és la que estableix l'art. 22 a de la Llei 5/2005.

Als efectes d'aquest PORN, es consideren zona d'exclusió les superfícies grafiades com a tal al plànol 2 de l'annex 1.

2. La zona d'exclusió té com a funcions fonamentals la protecció integral dels ecosistemes, comunitats i elements biòtics i abiòtics que contenen i la preservació dels processos ecològics naturals que s'hi produeixen.
3. En aquesta zona es fomentarà l'estudi i conservació o restauració dels valors naturals, la millora i restauració d'hàbitats i el manteniment de la qualitat paisatgística i ecològica.

Article 13

Zona d'ús limitat

1. La definició de zona d'ús limitat és la que estableix l'article 22 *b* de la Llei 5/2005, de 26 de maig.

Als efectes d'aquest PORN, es consideren zona d'ús limitat les superfícies grafiades com a tal al plànol 2 de l'annex 1.

2. La zona d'ús limitat té com a funcions fonamentals la preservació dels seus hàbitats, a més de la conservació o restauració dels valors naturals, el manteniment de la qualitat paisatgística i el desenvolupament dels usos que no lesionin els seus valors ambientals.
3. Els usos a fomentar en aquesta zona són els coherents amb la conservació del medi i les activitats d'interpretació i educació ambiental que, en cap cas, no poden produir efectes negatius sobre els valors protegits.

Article 14

Zona d'ús compatible

1. La definició de zona d'ús compatible és la que estableix l'art. 22 *c* de la Llei 5/2005.

Als efectes d'aquest PORN, es consideren zona d'ús compatible les superfícies grafiades com a tal al plànol 2 de l'annex 1.

2. Aquesta zona és l'adequada per mantenir els usos agrícoles, ramaders, forestals, saliners, cinegètics i pesquers compatibles amb la conservació.
3. Els usos a fomentar a aquesta zona són la conservació de fauna, flora, hàbitats, ecosistemes, patrimoni, així com la seva gestió. En zones concretes es poden dur a terme actuacions de restauració ambiental o millora d'hàbitats.

4. També s'hi fomentarà l'ús públic i l'ús recreatiu ecològicament adequats a les característiques naturals i culturals, que hauran d'estar sempre condicionats als objectius generals de conservació.

Article 15

Zona d'ús general

1. La definició de zona d'ús general és la que estableix l'art. 22 d de la Llei 5/2005.

Als efectes d'aquest PORN, es consideren zona d'ús general les superfícies grafiades com a tal al plànol 2 de l'annex 1.

2. La funció fonamental d'aquesta zona és la ubicació de:

- a) Les instal·lacions, equipaments, activitats i serveis relacionats amb l'oci, la informació dels visitants i altres relacionades amb la gestió de l'espai natural, com ara els aparcaments per als visitants, de forma compatible amb els objectius de conservació d'aquest PORN.
- b) La instal·lació d'activitats no relacionades amb l'espai protegit.

3. En aquesta zona s'hi fomentarà:

- a) L'ús públic i l'ús recreatiu, ecològicament adequats a les característiques naturals i culturals, que hauran d'estar sempre condicionats als objectius generals de conservació.
- b) La millora d'equipaments i serveis relacionats amb la gestió ambiental que ajudin a la comprensió de l'espai natural, així com de centres d'informació i punts de concentració relacionats amb l'ús públic.

TÍTOL III

ORDENACIÓ I GESTIÓ DELS RECURSOS NATURALS

Capítol I

Recursos geològics i edàfics

Article 16

Protecció dels recursos geològics i edàfics

1. Estan permeses:

- a) Les activitats extractives actuals relacionades amb l'activitat salinera definides a l'article 54.2, amb les condicions que estableix aquest PORN.

- b)* Les actuacions necessàries per a la gestió i conservació de l'espai natural desenvolupades per l'òrgan gestor.

2. Són autoritzables:

- a)* Les actuacions de dragat i neteja dels fons dels canals i estanys saliners relacionades amb l'activitat salinera.
- b)* La recol·lecció de minerals, estructures geomorfològiques, restes paleontològiques i altres elements geològics singulars per raons científiques.
- c)* Les aportacions o abocaments de materials exògens necessaris per a obres i per a condicionament de camins.

3. Queda prohibit:

- a)* La sostracció d'arena, còdols, marès i pedra viva. S'exceptuen d'aquesta prohibició els casos prevists en els apartats 1 i 2 d'aquest article.
- b)* La destrucció i la recol·lecció de minerals, estructures geomorfològiques, restes paleontològiques o altres elements geològics singulars, així com totes les actuacions que puguin suposar la degradació dels recursos edàfics, a excepció del que preveu l'apartat 2 *b* d'aquest article.
- c)* Les aportacions o abocaments de materials exògens que puguin generar degradació o pèrdua del patrimoni edàfic, excepte el que preveu l'apartat 2 *c* d'aquest article.
- d)* Les noves activitats extractives.

Article 17

Protecció de la integritat geomorfològica del territori

1. Són permesos:

- a)* Els moviments de terra vinculats al sector primari.
- b)* Els moviments de terra relacionats amb actuacions de conservació i gestió desenvolupades per l'òrgan gestor.

2. Són autoritzables:

- a)* Els moviments de terra vinculats a obres, infraestructures o instal·lacions degudament autoritzades.
- b)* Les actuacions de restauració paisatgística i geomorfològica d'àrees prèviament degradades o qualsevol obra o projecte de millora ambiental desenvolupades per particulars o altres administracions.

3. Es prohibeixen els moviments de terres que alterin el perfil o l'estructura de qualsevol element o formació geomorfològica en aquells terrenys de singular fragilitat i en qualsevol estructura dunar, incloent les dunes fòssils.

Capítol II

Sistema platja-duna

Article 18

Definició

A l'àmbit territorial d'aquest Pla, el sistema platja-duna és una unitat geomorfològica i funcional formada per la platja, tant submergida com emergida, i la zona dunar.

Als efectes del que preveuen l'article 20 i les seccions 2ª i 3ª del Capítol III del títol IV, s'entén per sistema platja-duna, la zona d'ús compatible de la platja i la zona d'exclusió del sistema dunar, d'acord amb el plànol 2 de l'annex 1.

Article 19

Objectiu

1. La preservació del sistema platja-duna és un objectiu fonamental d'aquest Pla. La seva gestió ha d'estar orientada a:
 - a) Preservar els processos i les dinàmiques geomorfològiques pròpies del litoral i restaurar aquelles dinàmiques alterades per elements antròpics.
 - b) Restaurar el sistema dunar i el funcionament natural de la platja i la vegetació dunar i fauna associada.
 - c) Eliminar elements i usos que impedeixen els objectius detallats, per a una transició cap a una platja natural.
 - d) Evitar la sortida d'arena del sistema platja-duna. Amb aquesta finalitat, l'òrgan gestor habilitarà els sistemes escaients.
 - e) Fer campanyes de sensibilització sobre la importància dels hàbitats del sistema platja-duna, com per exemple els sistemes dunars i la posidònia.
 - f) Impulsar la gestió integrada de les zones costaneres i tenir-la en compte per la planificació de les accions de gestió del sistema platja-duna.

Article 20

Règim d'usos

1. Són usos permesos les actuacions promogudes per l'òrgan gestor que consisteixen en mesures de conservació i de restauració del sistema platja-duna.

2. Són autoritzables les actuacions de conservació i restauració dutes a terme per altres persones o entitats diferents a l'òrgan gestor.
3. Queda prohibit al sistema platja-duna, tant a la zona d'ús compatible com a la zona d'exclusió, i sens perjudici de les particularitats previstes en la resta de l'articulat:
 - a) La regeneració amb aportacions externes de sediments.
 - b) Sostreure arena, còdols, copinyes i qualsevol altre tipus de sediment.
 - c) L'alteració del perfil dunar.
 - d) L'arrabassada, recol·lecció i alteració de la coberta vegetal.
 - e) Noves infraestructures, equipaments i altres tipus d'instal·lacions i edificacions, excepte per motius de gestió i en el casos prevists a l'article 83.3 d'aquest Pla.
 - f) L'abocament i dipòsit de tot tipus de residus.
 - g) Els caramulls de pedres.
 - h) El dipòsit i acumulació no natural de restes de posidònia, excepte com a mesura de l'òrgan gestor.
 - i) Les actuacions previstes en l'article 66.6 d'aquest Pla.

Article 21

Mesures de conservació i restauració

L'òrgan gestor podrà dur a terme les actuacions necessàries per conservar i restaurar el sistema platja-duna i, entre d'altres, les següents:

- a) La instal·lació de pals i corda per delimitar la zona de dunes i la col·locació de captadors d'arena.
- b) L'eliminació i restauració dels camins del sistema dunar que transcorren paral·lels a la línia de costa.
- c) La plantació d'espècies vegetals pròpies de comunitats dunars.
- d) La retirada d'acumulacions antigues de posidònia.
- e) La incorporació de restes de berms de posidònia a les morfologies erosives.
- f) La instal·lació de passarel·les elevades de fusta d'accés a la platja, si escau.
- g) Les tasques de manteniment.
- h) El seguiment de l'evolució geomorfològica i ecològica.

Article 22

Mesures de protecció i restauració del sistema platja-duna

1. El PRUG inclourà mesures de protecció i restauració del sistema platja-duna amb els objectius següents:

- a) Frenar el procés erosiu mitjançant l'eliminació de les causes que han conduït a la seva alteració, com també la restauració i consolidació geomorfològica del sistema platja-duna amb la utilització de tècniques de reconstrucció topogràfica i repoblació amb vegetació autòctona.
 - b) Restituir el paisatge i recuperar la funcionalitat ecològica del sistema platja-duna, tant a curt com a llarg termini.
 - c) Compatibilitzar l'ús públic amb els objectius de conservació del sistema platja-duna.
 - d) Augmentar la resiliència del sistema dunar com a element clau per a la mitigació dels possibles efectes del canvi climàtic.
2. Les mesures de protecció i restauració inclouran, com a mínim, el contingut següent:
- a) Delimitació del seu àmbit d'aplicació.
 - b) Cartografia de comunitats vegetals i d'hàbitats d'interès comunitari.
 - c) Anàlisi de l'estat geomorfològic de la platja emergida i dels sistemes dunars associats.
 - d) Catàleg de biodiversitat associada al sistema platja-duna.
 - e) Avaluació de l'estat de conservació dels hàbitats d'interès comunitari del sistema platja-duna.
 - f) Identificació de les zones amb un estat deficient de conservació dels hàbitats existents i potencials i el motiu d'aquesta degradació.
 - g) Amenaces i pressions del sistema dunar.
 - h) Xarxa de camins que transcorren pel sistema platja-duna i proposta d'ordenació.
 - i) Accessos a peu a la platja.
 - j) Definició i proposta de mesures correctores per la recuperació de l'equilibri morfodinàmic natural del sistema platja-duna, tals com:
 - i. Instal·lació d'acordonaments dissuasius.
 - ii. Col·locació de captadors d'arena.
 - iii. Incorporació de restes de bermes de posidònia a les morfologies erosives.
 - iv. Plantació d'espècies vegetals pròpies de comunitats dunars.
 - v. Instal·lació de passarel·les elevades de fusta.
 - vi. Col·locació de senyals.
 - k) Actuacions de seguiment i vigilància.

Article 23

Gestió de restes de posidònia

1. La gestió de les restes de posidònia es regeix pel que disposa aquest article i, subsidiàriament, pel Decret 25/2018, de 27 de juliol, sobre la conservació de la *Posidonia oceanica* a les Illes Balears.

2. La gestió ha d'anar orientada a la consecució d'unes condicions ambientals i paisatgístiques de la platja natural en consonància amb els objectius d'aquest PORN.

En aquest sentit, l'acumulació de restes de posidònia sobre la platja té com a funcions:

- a) La formació i el manteniment de la platja i les dunes.
 - b) L'estructuració i gradació de les formes dunars.
 - c) La protecció de la platja de l'acció erosiva de l'onatge.
 - d) L'aportació d'arena, gràcies a les formacions calcàries dels organismes marins.
3. A les platges en recessió dins el Parc natural i a la platja des Freus de Ses Covetes és autoritzable la retirada de restes de posidònia únicament per motius de gestió del Parc.
4. Al tram de la platja de s'Arenal de Sa Ràpita que no està en recessió (plànol 3 en blau), és autoritzable la retirada puntual de restes de posidònia, en aquests casos, s'hauran de preveure les condicions següents:
 - a) L'època en què es permet la retirada.
 - b) La previsió meteorològica que, en cas de ser adversa, pot suposar la no-retirada de restes de posidònia.
 - c) La comunicació a l'òrgan gestor del Parc natural amb antelació suficient.
 - d) La restitució de la posidònia retirada, de manera parcial o completa, segons es determini.
 - e) El dipòsit i l'acumulació de les restes, que no podrà ser a la zona de dunes i reredunes.
 - f) La metodologia i condicions específiques de retirada, tals com:
 - i. Horari de retirada.
 - ii. Distància mínima des de la zona de swash.
 - iii. Distància mínima respecte les zones amb vegetació natural.
 - iv. Gruixa mínima de la berma.
 - v. Operacions i eines d'extracció.
 - vi. Possibilitat d'obertura de canals transversals en el cas de la platja en acreció.
 - vii. Altres condicions ambientals relacionades.

Article 24

Neteja de residus antròpics

1. És permesa la neteja de residus antròpics amb mitjans manuals a la zona d'ús compatible del sistema platja-duna.
2. És autoritzable:
 - a) La neteja manual a la zona d'exclusió del sistema platja-duna.
 - b) Excepcionalment, la recollida amb mitjans mecànics a la zona d'ús compatible. La resolució ha de determinar la distància mínima respecte les dunes en formació i la zona de batuda de les ones.
3. En tot cas, la neteja no pot comportar alteracions geomorfològiques dels sistemes dunars, independentment del seu grau d'evolució o consolidació.

Capítol III

Recursos hídrics

Article 25

Directrius per a la gestió hídrica

1. L'aprofitament dels recursos hídrics haurà de dur-se a terme de manera sostenible i, en tot cas, sota els criteris i principis de gestió integrada, promoguts per la Directiva 2000/60/CEE, de 23 d'octubre, per la qual s'estableix un marc comunitari d'actuació en l'àmbit de la política d'aigües.

En qualsevol cas, caldrà atènyer-se al que disposa la normativa en matèria d'aigües, sobre zones sensibles de les Illes Balears i la resta de normativa sectorial aplicable.

2. Constitueixen objectius d'aquest PORN en matèria de gestió hídrica:
 - a) Mantenir i millorar la qualitat de l'aigua dels aqüífers.
 - b) Conservar i mantenir les surgències naturals.
 - c) Promoure la retirada i trasllat de les canalitzacions d'aigües residuals i depurades que travessen i afecten negativament les platges, sistemes dunars i zona humida en el casos factibles.
 - d) Parar una especial atenció als torrents i a la vegetació de ribera atenent la importància de la seva funció natural.

3. Per tal de poder assolir aquests objectius, l'administració competent en recursos hídrics i l'administració competent en matèria d'espais naturals protegits hauran de:
 - a) Determinar els cabals que nodreixen els sistemes hídrics de l'àmbit PORN i les detraccions dels recursos actuals i la capacitat de càrrega dels seus aqüífers.
 - b) Establir el cabal ecològic per mantenir i millorar l'estat de conservació de les zones humides de l'àmbit PORN.
 - c) Determinar i disposar de les mesures adients per tal de gestionar els recursos hídrics de manera sostenible d'acord amb la seva capacitat de càrrega preveient l'assoliment del bon estat de totes les masses de l'àmbit PORN.
4. El PRUG contindrà un catàleg dels pous i molins existents en l'àmbit territorial d'aquest Pla.

Aquest catàleg inclourà, com a mínim, la informació següent: situació, usos, estat de conservació, qualitat de les aigües, mesures de conservació i gestió pel seu manteniment i, si escau, perímetres de protecció front a les activitats que les puguin contaminar així com altres criteris que es considerin d'importància.

Aquest catàleg l'elaborarà l'òrgan gestor de l'espai natural protegit en coordinació amb la direcció general competent en matèria de recursos hídrics.

5. Els sistemes de depuració de les aigües residuals a instal·lar en les edificacions residencials situades en l'àmbit del PORN hauran d'ajustar-se al que es disposa en la normativa vigent.

Article 26

Usos relatius als recursos hídrics

1. Els usos regulats en aquest article s'entenen sense perjudici d'altres limitacions o condicions que pugui establir el Pla hidrològic de les Illes Balears.
2. Són autoritzables:
 - a) Els emissaris d'aigües pluvials.
 - b) Els abocaments de líquids i efluents no contaminants que es facin de manera directa o indirecta a la mar com a la terra, en pous d'infiltració o en els torrents. Aquests abocaments han de complir el que estableix el Pla Hidrològic de les Illes Balears.
 - c) Les obres o actuacions, ja siguin temporals o permanents, que puguin dificultar o alterar el flux de les aportacions hídriques als aqüífers, torrents

o zones humides i als sistemes ecològics adjacents, en el cas que es faci amb objectius de gestió i millora de les comunitats naturals.

- d) Les noves infraestructures públiques lligades al servei d'aigües per a consum humà o lligades a la impulsió i canalització d'aigües residuals o depurades, les quals hauran de transcórrer per camins existents.

3. Estan prohibides:

- a) Aquelles actuacions que poden produir una alteració significativa de la qualitat i la quantitat dels recursos hídrics, que puguin degradar la qualitat del medi marí, els aqüífers, els torrents o les zones humides.
- b) Els abocaments o vessaments de residus, tant directa com indirectament, a la mar, a terra, a les zones humides, en pous d'infiltració o en els torrents, excepte en el cas previst a l'apartat 2 b.
- c) Les actuacions que dificultin o alterin el flux de les aportacions hídriques als aqüífers, torrents o zones humides i als sistemes ecològics adjacents, excepte en el cas previst a l'apartat 2 c.
- d) Els nous sondejors, extraccions i captacions d'aigua i l'augment del volum captat en les ja existents, així com l'extracció d'aigua del subsòl per a usos industrials o per a l'obtenció de sals.
- e) La dessecació de basses, estanys i hàbitats creats per l'aigua lliure.
- f) La instal·lació de plantes dessalinitzadores, potabilitzadores i la construcció de noves estacions depuradores d'aigües residuals.
- g) La instal·lació d'emissaris submarins.

Article 27

Abocaments i vessaments accidentals

1. Els abocaments accidentals s'han de comunicar a l'òrgan gestor del Parc per part del seu responsable, a la major brevetat possible.
2. Els responsables d'activitats susceptibles de produir abocaments hauran d'instal·lar sistemes d'avís per tal de poder actuar el més aviat possible en cas de vessament.
3. Els responsables dels vessaments accidentals d'aigües incorrectament tractades hauran de dur a terme actuacions de millora i recuperació dels hàbitats afectats i sufragar els seus costos, en el marc de la tramitació del corresponent procediment administratiu.

Article 28

Safarejos, aljubs i dipòsits d'emmagatzematge d'aigua

1. Són autoritzables els nous safarejos, aljubs i dipòsits d'aigua a les zones d'ús general, d'ús compatible i d'ús limitat, per a les finalitats següents:
 - a) Rec i emmagatzematge d'aigua vinculats a explotacions agràries si compten amb l'informe favorable de l'administració competent en matèria agrària.
 - b) Proveïment domèstic en les edificacions existents sempre i quan s'acrediti la legalitat urbanística de l'edificació a proveir.
 - c) Extinció d'incendis forestals, sempre que estiguin prevists en la planificació de prevenció d'incendis forestals.
2. Els nous safarejos han d'incloure qualche sistema per tal de permetre la sortida de la fauna que accidentalment hi pugui caure.
3. Es prohibeix:
 - a) La construcció de nous safareigs i dipòsits d'aigua a les zones d'exclusió.
 - b) La transformació d'aljubs o safarejos en piscines.
 - c) La construcció de noves piscines.

Capítol IV **Hàbitats i espècies**

Secció 1a **Conservació d'hàbitats i espècies**

Article 29 **Conservació d'hàbitats i espècies**

1. L'òrgan gestor ha d'adoptar les mesures necessàries per garantir la conservació de la biodiversitat en l'àmbit d'aquest Pla.

La conservació i règim de protecció d'aquestes espècies i hàbitats es regeix per la normativa europea, estatal i autonòmica en aquesta matèria i pel que disposa aquest Pla.

2. Als efectes d'aquest PORN, les espècies i els hàbitats a considerar són els d'interès i els de conservació preferent.

Article 30 **Espècies i hàbitats d'interès**

1. Es consideren espècies o tàxons i hàbitats d'interès els inclosos a:

- a) El Pla de gestió Natura 2000 Es Trenc-Salobrar de Campos i en el Pla de gestió Natura 2000 Cabrera.
 - b) Els annexos 1, 2, 4, 5 de la Llei 42/2007.
 - c) El Catàleg Nacional d'Espècies Amenaçades, aprovat pel Reial decret 139/2011, de 4 de febrer, pel desenvolupament del Llistat d'Espècies Silvestres en Règim de Protecció Especial i del Catàleg Espanyol d'Espècies Amenaçades.
 - d) El Catàleg Balear d'Espècies Amenaçades, aprovat pel Decret 75/2005, de 8 de juliol, pel que es crea el Catàleg Balear d'Espècies Amenaçades i d'Especial Protecció, les Àrees Biològiques Crítiques i el Consell Assessor de Fauna i Flora de les Illes Balears.
2. Per tal de protegir hàbitats i espècies d'interès, l'administració competent, a instàncies de l'òrgan gestor de l'espai protegit, podrà restringir (total o parcialment), paralitzar o suprimir (temporalment o permanent), una activitat en zones de concentració d'endemismes vegetals, de reproducció d'espècies d'interès, o en indrets en recuperació vegetal amb motiu d'un incendi forestal o altre esdeveniment de gran impacte, sense perjudici de les compensacions que siguin escaients.
 3. En l'àmbit del PORN s'han d'aplicar les mesures estratègiques, reguladores i executives establertes pel Pla de gestió Natura 2000 Es Trenc-Salobrar de Campos i pel Pla de gestió Natura 2000 Cabrera per a la conservació dels hàbitats naturals i espècies d'interès comunitari.
 4. El PRUG ha de determinar les actuacions de protecció, conservació i recuperació, com també les mesures necessàries per evitar l'impacte de les espècies invasores.

Article 31

Espècies i hàbitats de conservació preferent

1. Són espècies i hàbitats de conservació preferent els inclosos en els annexos 2 i 3 d'aquest PORN.

Mitjançant resolució del conseller competent en matèria de medi ambient es podran incloure altres espècies i hàbitats, en els casos següents:

- a) Els que destaquin en raó al seu grau de raresa, representativitat, singularitat i/o amenaça.
- b) Els que l'òrgan gestor de l'espai natural protegit consideri a partir d'evidències o estudis científics recents.

2. Aquests hàbitats i espècies es podran incloure en les revisions dels Plans de gestió Natura 2000 en l'àmbit d'Es Trenc-Salobrar de Campos (ZEC I ZEPA ES0000037) i en l'àmbit de l'espai marí de Cabrera (LIC i ZEPA ES0000518).
3. Respecte la flora, periòdicament s'actualitzarà la cartografia de la vegetació i de la distribució de les espècies de conservació preferent i se'n farà el seguiment.
4. Respecte a la fauna, se'n durà a terme un seguiment periòdic.
5. Es consideren usos i activitats prohibides totes aquelles que afectin negativament els hàbitats i espècies de conservació preferent.

Article 32

Usos relatius a la flora

1. Són autoritzables:
 - a) Les actuacions amb finalitats científiques.
 - b) Els jardins botànics a la zona d'ús general com a mostres de la flora autòctona o endèmica existent a l'illa.
2. Estan prohibides:
 - a) Les actuacions, respecte d'espècies d'interès o de conservació preferent, a què es refereixen els articles 54.1 i 57.1 de la Llei 42/2007.
 - b) L'aplicació d'herbicides a les voravies de les carreteres i camins. En cas de considerar-se necessari el control del creixement de la vegetació, s'empraran sistemes ambientalment menys impactants i no contaminants, com el desbrossat amb maquinària específica.
 - c) Els tractaments fitosanitaris forestals amb productes o mecanismes d'aplicació que puguin afectar els organismes aquàtics dins les zones salineres, les zones humides litorals i dins una franja de protecció de 100 metres als voltants de les zones humides.
 - d) El jardins botànics a les zones d'exclusió, d'ús limitat i d'ús compatible.

Article 33

Usos relatius a la fauna

1. Són autoritzables els plans de repoblació o reintroducció amb espècies autòctones.

2. Les prohibicions contingudes a l'article 54.5 de la Llei 42/2007 són aplicables a la fauna silvestre present en l'àmbit d'aquest PORN, amb les excepcions que s'hi contenen i les següents:
 - a) L'activitat cinegètica i pesquera autoritzada.
 - b) Les accions de gestió o d'investigació autoritzades per l'òrgan gestor de l'espai natural protegit.
 - c) Les mesures de control d'epidèmies així com els tractaments fitosanitaris intrínsecs a l'activitat agrícola o silvícola, seguint les condicions del present pla.
 - d) Les actuacions que suposin l'eliminació o l'alteració de la fauna silvestre quan tinguin per objecte la recuperació d'espècies en perill d'extinció o d'interès especial i que s'identifiquin en els plans de recuperació corresponents.
 - e) Les actuacions de control sobre les espècies invasores, bé siguin silvestres o domèstiques assilvestrades.
3. Queda prohibit l'ús o abandonament en el medi natural de verins o substàncies tòxiques en qualsevol dels seus estats que puguin suposar un perill per a la fauna silvestre i els seus hàbitats. S'exceptua l'interior dels habitatges i edificacions.

Article 34

Mapa d'hàbitats

L'òrgan gestor de l'espai natural protegit actualitzarà periòdicament el mapa de comunitats vegetals i d'hàbitats. La cartografia resultant ha de considerar-se informació de base per a la revisió del Pla de gestió de la Xarxa Natura 2000.

Secció 2a

Restauració ambiental de zones degradades

Article 35

Zones degradades

1. De conformitat amb l'article 6 de la Llei 2/2017 i als efectes del que s'hi preveu, es consideren zones degradades a restaurar les següents:

- a) Les grafiades en el plànol 4 de l'Annex 1 d'aquest PORN.
 - b) Les que es determinin per resolució del conseller competent en matèria de medi ambient, d'acord amb el que estableix l'apartat 2 de l'article 6 esmentat, tant en l'àmbit terrestre com marí.
- 2. Als efectes del previst a la lletra *b* de l'apartat anterior, es considera prioritària la restauració de la vegetació dunar, la vegetació de zones humides, hàbitats marins i els hàbitats de conservació preferent identificats en l'annex 2 d'aquest PORN.
- 3. La restauració de zones degradades ha d'anar orientada a restablir o regenerar les comunitats vegetals i florístiques que els siguin pròpies, d'acord amb criteris genètics per tal de mantenir la integritat de les poblacions de les espècies afectades.
- 4. Sens perjudici del previst a l'article 6 de la Llei 2/2017, de 27 de juny, la conselleria competent en matèria de medi ambient podrà col·laborar amb la propietat o els titulars de dret per restaurar zones degradades dins finques privades, especialment a la zona d'Es Clot de s'Arena o la zona d'Es Cremat.

Article 36

Projectes de restauració ambiental

- 1. L'òrgan gestor, directament o amb col·laboració amb altres administracions públiques o privades, ha d'elaborar projectes de restauració ambiental, especialment referents a:
 - a) La protecció i la restauració dels sistemes dunars de l'àmbit del PORN.
 - b) La protecció i la restauració de la zona humida litoral de l'estany d'en Pedreres.
 - c) La protecció i la recuperació de les praderies de posidònia.
 - d) La recuperació dels hàbitats i biòtops per a la nidificació de l'abellarol (*Merops apiaster*).
- 2. Amb l'objectiu de restituir la funcionalitat ecològica i les condicions prèvies a les accions pertorbadores, els projectes de restauració inclouran l'enderroc d'aquelles edificacions i altres construccions a què es refereix la disposició transitòria quarta.
- 3. Els projectes de restauració que duguin a terme altres administracions públiques o entitats requereix l'autorització de l'òrgan gestor de l'espai natural protegit.

Secció 3a **Infraestructura verda**

Article 37 **Connectivitat ecològica**

1. Un dels objectius d'aquest PORN és garantir la connectivitat ecològica entre els espais naturals que el conformen, en el marc de l'estratègia estatal d'infraestructura verda i de la connectivitat i restauració ecològiques i en els termes que hi sigui d'aplicació.
2. Els plans i projectes d'infraestructures o instal·lacions que es desenvolupin en l'àmbit del Pla han d'assegurar el manteniment de la permeabilitat ecològica dels hàbitats naturals i evitar efectes negatius sobre aquesta.

En el cas d'obres de caràcter lineal, s'ha de garantir el manteniment de la connectivitat ecològica a banda i banda de l'estructura pel que fa a les possibilitats de dispersió de totes les espècies silvestres que en puguin resultar afectades.

Article 38 **Corredors biològics**

1. Els corredors biològics a l'àmbit territorial d'aquest Pla connecten funcionalment espais naturals de singular rellevància per a la flora i fauna silvestres, separats entre si, permetent, entre altres processos ecològics, l'intercanvi genètic entre poblacions silvestres o la migració d'espècimens d'aquestes espècies.
2. Als efectes d'aquest PORN, es consideren corredors biològics:
 - a) Les zones humides litorals i les connexions amb la mar, independentment del seu grau de degradació o artificialització.
 - b) El llit i voreres dels trams finals dels principals torrents que arriben a la zona humida.
3. Els principals usos a fomentar als corredors biològics són:
 - a) La protecció de zones humides.
 - b) La protecció i el manteniment de torrents, síquies i ullals que nodreixen la zona humida.
 - c) La conservació i la gestió de la fauna, la flora, els hàbitats i els ecosistemes.
 - d) La restauració d'ecosistemes i la millora d'hàbitats.
 - e) L'observació i el gaudi de la natura, la interpretació i l'educació ambiental.

Capítol V Espècies al·lòctones

Article 39 **Espècies al·lòctones i invasores**

1. Es consideren espècies al·lòctones aquelles espècies, subespècies o tàxons inferiors que han estat introduïdes per acció humana fora de la seva àrea de distribució natural (actual o passada) i de dispersió potencial, i que actualment són presents a les Illes Balears.
2. Igualment es consideren espècies invasores les espècies al·lòctones que s'estableixen en un ecosistema o hàbitat natural o seminatural i suposen un agent de canvi i amenaça per a la diversitat biològica nadiua.
3. Es consideren espècies invasores a les Illes Balears les incloses en el *Catálogo Español de Especies Exóticas Invasoras*, així com les que es puguin incloure en el futur Catàleg Balear d'Espècies Invasores i que podrà incloure també les espècies considerades potencialment invasores en el nostre àmbit.

Article 40 **Espècies al·lòctones potencialment invasores**

Als efectes d'aquest PORN, es consideren espècies al·lòctones potencialment invasores les previstes a l'annex 4.

Mitjançant resolució del conseller competent en matèria de medi ambient es podran incloure altres espècies al·lòctones potencialment invasores.

Article 41 **Règim d'usos**

1. Són permeses les actuacions promogudes per l'òrgan gestor relatives al control i erradicació d'espècies al·lòctones invasores i potencialment invasores.
2. Són autoritzables les actuacions de gestió de l'espai natural relatives al control d'espècies al·lòctones invasores i potencialment invasores promogudes per tercers.
3. Són prohibits en l'àmbit d'aquest PORN aquells usos recollits com a tals a l'article 54.5, 54.5 bis i 64.5 de la Llei 42/2007 de 13 desembre, com també els següents:
 - a) Els parcs zoològics i els nuclis zoològics que allotgin espècies de fauna al·lòctona invasora o potencialment invasora.



- b) Les colònies felines en l'àmbit protegit o quan puguin afectar els seus valors naturals.
- c) La plantació i el manteniment en els enjardinaments d'espècies al·lòctones invasores o potencialment invasores.
- d) L'abocament, abandonament o acumulació en el medi natural de restes de poda i esbrossada d'espècies al·lòctones, a excepció de les pròpies dels cultius tradicionals vinculats a l'activitat agrícola.

Article 42 **Control d'espècies al·lòctones**

1. Per tal de protegir la funga, flora i fauna autòctones, s'establiran les mesures necessàries per dur a terme el control, el seguiment i l'eliminació de les espècies considerades invasores o potencialment invasores en l'àmbit del PORN, així com les espècies domèstiques assilvestrades.
2. Les espècies al·lòctones invasores o potencialment invasores de funga, flora o fauna naturalitzades o subespontànies, així com les domèstiques de fauna assilvestrades, que suposin un perill per a la conservació de la vegetació, fauna, flora i funga autòctones, especialment aquelles incloses a l'Annex 4, s'han d'erradicar del medi natural de manera prioritària. Si això no és factible o viable, se n'establiran plans de control. Aquestes actuacions han d'anar acompanyades de campanyes d'informació i sensibilització ambiental de la població, especialment la resident i la de l'entorn dels nuclis urbans propers a l'àmbit del PORN.
3. El control de fauna s'exercirà amb metodologies específiques per a cada cas i que minimitzin el patiment animal. Tant per a l'eliminació de fauna com de flora o funga es vetllarà per causar el menor perjudici possible a la resta d'espècies o comunitats d'interès.
4. S'han de promoure els enjardinaments amb flora autòctona de baix requeriment hídric, amb l'assessorament, si escau, de l'òrgan gestor de l'espai natural protegit.

TÍTOL IV REGULACIÓ DE LES ACTIVITATS LLIGADES AL MEDI NATURAL

Capítol I Activitats del sector primari

Secció 1a Agricultura i ramaderia

Article 43 Marc general

1. En matèria d'agricultura i ramaderia, són objectius d'aquest PORN:
 - a) El manteniment i la conservació de les activitats agràries i ramaderes per la seva contribució a:
 - i. Preservar el paisatge del medi rural.
 - ii. La gestió equilibrada del territori.
 - iii. La conservació del patrimoni cultural i etnològic.
 - b) La promoció de les activitats agrícoles i ramaderes desenvolupades sota modalitat ecològica.
 - c) La reconversió d'explotacions o la reorientació de determinades pràctiques agrícoles i ramaderes vers fórmules ambientalment més sostenibles, garantint al màxim el benestar animal.
 - d) La preservació dels recursos fitogenètics locals davant l'alliberament d'organismes genèticament modificats.
 - e) L'ús eficient de l'aigua en l'agricultura, singularment en allò que es refereix a la modernització de regadius i l'aprofitament per a reg de les aigües regenerades.
2. Els usos i les activitats agrícoles i ramaderes s'han de dur a terme de manera que siguin compatibles amb la conservació de l'espai. En aquest sentit, les activitats agrícoles i ramaderes de nova creació es faran preferiblement amb criteris d'agricultura ecològica o integrada.

Article 44 Règim d'usos

1. Són permesos, amb caràcter general i sempre que no contravenguin les determinacions d'aquest Pla:
 - a) Els cultius tradicionals del territori i, en especial, els cereals de secà, farratges, arbres de secà així com les espècies d'horta, que en cap cas no

tindran la consideració d'espècies al·lòctones perilloses per a la flora silvestre. Qualsevol canvi en la tipologia dels conreus actuals haurà d'ajustar-se als paisatges tradicionals, i no podrà afectar els valors naturals a preservar.

- b) Els horts familiars per al consum propi.
- c) Els hivernacles de superfície igual o inferior a 10 metres quadrats, que es limitarà a un màxim d'un per parcel·la.
- d) Els tractaments fitosanitaris i zoosanitaris amb productes selectius i de baixa toxicitat per la fauna terrestre i aquàtica. Amb aquesta finalitat, serà potenciada la lluita biològica.
- e) La gestió agrícola i ramadera promoguda per l'òrgan gestor per motius de conservació.

2. Són autoritzables:

- a) A les zones d'ús compatible, tots els nous usos agrícoles i ramaders no definits com a permesos o prohibits en aquest Pla.

En el cas d'explotacions apícoles i, en concret, de la instal·lació de caseres d'abelles, serà d'aplicació el previst en el Decret 48/2006, de 26 de maig, pel qual s'estableixen les normes d'ordenació de les explotacions apícoles de les Illes Balears, essent aplicable respecte itineraris, platges i zones d'ús general la distància mínima de 200 metres prevista en l'article 7.2 c del Decret 48/2006.

- b) Els nous projectes d'agricultura sota plàstic (hivernacles), fins a un màxim de 50 m², que es limitarà a un màxim d'un per parcel·la.
- c) Els canvis de cultiu que passin de secà, farratgeres o horta a plantacions d'oliveres, vinya o altres cultius siguin ornamentals o per aprofitar com a biomassa o per extreure composts aromàtics o farmacològics.

3. Està prohibit:

- a) Dins les zones d'exclusió i ús limitat, els nous aprofitaments agrícoles o ramaders, excepte pel que estableix el punt 1 e d'aquest article.
- b) Les noves activitats agrícoles o ramaderes intensives.
- c) L'ús de fertilitzants i biocides que puguin representar un perill pels hàbitats, les espècies o el funcionament i equilibri dels sistemes naturals.
- d) La introducció, cria o cultiu d'espècies o varietats obtingudes mitjançant processos de modificació genètica (transgènics), així com les espècies, varietats o mètodes que suposin un perill per a la fauna autòctona o una modificació important en l'estructura agrària preexistent.

- e) L'abandonament de restes de materials utilitzats en les instal·lacions de conreu (pel·lícules de plàstic, polièster, polietilè, planxes de policarbonat, mantes tèrmiques o similars) així com la crema o la incorporació al sòl mitjançant l'enterrament o el llaurat. Aquests materials, una vegada utilitzats, s'hauran de gestionar d'acord amb el que preveu la normativa sectorial de residus.
- f) La utilització i deposició de fangs de depuradora i la seva barreja amb les terres agrícoles.
- g) La crema de productes químics fitosanitaris o d'adobs sobrants, o dels seus envasos, que hauran de ser gestionats conforme a la normativa sectorial de residus.
- h) La utilització i deposició de purins.

Secció 2a ***Activitat forestal***

Article 45 **Gestió i aprofitament forestals**

1. En matèria de gestió forestal són objectius d'aquest PORN els següents:
 - a) Fer prevaldre la funció ecològica de les masses forestals.
 - b) Promoure les actuacions forestals compatibles amb la conservació de les característiques naturals i que contribueixin positivament a la regeneració forestal.
 - c) Protegir el sòl, preservar la biodiversitat, millorar l'estat de la massa i l'ús sostenible dels recursos naturals.
2. Els aprofitaments forestals es regeixen pel que disposa el capítol VII del títol III de la Llei 3/2019, de 31 de gener, agrària de les Illes Balears, sens perjudici de les previsions contingudes en aquest PORN.

Article 46 **Usos autoritzables i prohibits**

1. Està permesa, amb caràcter general, la recol·lecció de fruits silvestres, espàrrecs i bolets amb finalitats no comercials dins zona d'ús compatible i zona d'ús limitat i sense perjudici que s'hagi de demanar l'autorització del propietari del terreny. En la recol·lecció de bolets no s'utilitzaran instruments que puguin danyar el miceli.

El PRUG podrà establir mesures addicionals de regulació per evitar potencials impactes negatius d'aquesta activitat.

2. És autoritzable:

- a) Els aprofitaments forestals que no tinguin caràcter tradicional a què es refereix l'article 75 de la Llei 3/2019 i, en tot cas, la tala d'exemplars arboris de diàmetre normal -mesurat a 1,30 m d'alçada- superior a 10 cm.
- b) La modificació substancial de la coberta vegetal, sense produir-se canvi de l'ús forestal.
- c) Els tractaments fitosanitaris, de plagues i silvícoles dins l'àmbit forestal (desenvolupats en el marc de programes o accions de control de plagues prevists en el Pla o Estratègia de sanitat forestal de les Illes Balears).

L'administració ambiental donarà prioritat a la implantació de mecanismes de lluita biològica contra els agents fitopatològics.

3. Està prohibit:

- a) La tala o arrabassament d'exemplars de savina, excepte per motius de gestió de l'espai natural o de lluita contra plagues.
- b) La recuperació de cultius a les zones d'exclusió i d'ús limitat.
- c) El canvi de l'ús forestal.

Article 47

Mesures aplicables a l'activitat forestal

- 1. Les actuacions forestals, tant públiques com privades, han d'incorporar mesures de protecció per evitar pertorbacions a la fauna durant els períodes crítics i en les proximitats de les àrees de nidificació.

S'han de gestionar, conservar i potenciar les pletes i els aulets dins els sistemes agraris com a unitats forestals que afavoreixen la biodiversitat.

- 2. En el marges de pedra o paret no s'eliminarà mai tota la vegetació arbustiva, només la necessària per a la preservació d'aquests elements patrimonials. Es deixaran aulets i bardisses, els quals serveixen com a refugi per a la fauna silvestre.

- 3. El transport de la biomassa forestal eliminada i residual s'haurà de fer prioritàriament pels camins existents.

Excepcionalment, en els casos de temporals i altres situacions d'emergència o força major, l'òrgan gestor de l'espai natural podrà autoritzar l'habilitació d'accessos temporals per donar resposta a les necessitats d'evacuació de biomassa residual.

Secció 3a **Activitat cinegètica**

Article 48 **Règim d'usos**

1. Amb caràcter general, és permesa la caça no intensiva als vedats que comptin amb el corresponent Pla tècnic de Caça en vigor i adaptats a la normativa vigent i en els termes establerts en aquest Pla.
2. Són autoritzables:
 - a) Les sembres vegetals, rotes, bardisses i goretts, amb la finalitat de potenciar i millorar les espècies cinegètiques de caça menor, sempre i quan les espècies o varietats que es sembrin no siguin al·lòctones ni contaminin ni hibridin genèticament les que es cultiven a la zona, en els vedats dels terrenys inclosos dins zones d'ús compatible.
 - b) Les actuacions de control de poblacions d'espècies cinegètiques.
 - c) Les repoblacions amb espècies cinegètiques que es realitzin dins projectes de conservació o per al foment de poblacions d'espècies cinegètiques autòctones.
3. Està prohibida:
 - a) La caça en règim intensiu.
 - b) Les pràctiques de caça sembrada, concursos cinegètics i repoblacions amb espècies cinegètiques, amb l'excepció que preveu el punt 2c.
 - c) La caça en els llocs següents:
 - i. Zona d'exclusió.
 - ii. Salicorniars.
 - iii. Zones humides (plànol 5).
 - iv. Domini públic marítim terrestre (plànol 6).
 - v. A menys de 25 metres dels itineraris d'ús públic que s'habilitin.
 - vi. Fora dels vedats.

Article 49 **Refugis de fauna i vedats de caça**

1. L'òrgan gestor de l'espai natural protegit promourà la creació de refugis de fauna, d'acord amb la Llei 6/2006, de 12 d'abril, de caça i pesca fluvial.
2. Des del moment de l'entrada en vigor del present pla, no es podrà incrementar la superfície total de la zona vedada dins el seu àmbit territorial,

sense perjudici que la superfície objecte d'ampliació es destini exclusivament a reserva de caça.

Article 50

Plans tècnics de caça

1. El règim dels terrenys cinegètics que estan dins l'àmbit d'aquest PORN es regeix pel que disposa aquest Pla, com també pel PRUG o els altres instruments de planejament que els desenvolupin.
2. Als efectes d'informar els plans tècnics de caça per part de l'òrgan gestor de aquest espai natural i de ser aprovats pel Consell de Mallorca es poden dictar les corresponents instruccions o circulars internes o establir mecanismes de coordinació o de col·laboració pertinents entre ambdues administracions.

L'òrgan gestor s'ha de pronunciar específicament sobre el contingut del pla tècnic en relació a l'ús públic i la conservació d'espècies i la resta de previsions d'aquest PORN.

Secció 4a

Activitat pesquera

Article 51

Marc general

Amb caràcter general, són permesos els usos pesquers artesanals, com també els no tradicionals que així prevegi aquest Pla.

Article 52

Pesca en els estanys

Queda prohibida la pesca, l'aqüicultura i el marisqueig a les basses litorals, llacunes salobres, zones humides, i canals i estanys saliners.

Article 53

Pesca a la mar

1. Està permesa:
 - a) la pesca recreativa i professional d'arts menors en els termes i amb les limitacions del punt 2 d'aquest article.
 - b) les modalitats que siguin establertes per la normativa de pesca i de la Reserva Marina del Migjorn de Mallorca.
 - c) les que estableixi el PRUG o els Plans sectorials en aquesta matèria.

2. Es prohibeix:
 - a) La pesca d'arrossegament, la d'encerclament, el palangre de superfície, la pesca submarina i els concursos de pesca.
 - b) Les activitats d'aqüicultura independentment de la seva tipologia.
 - c) La introducció d'espècies aquàtiques invasores o amb potencial invasor.
3. En cas de captures accidentals de les espècies incloses a l'annex 3, s'hauran de retornar immediatament a la mar.
4. L'òrgan gestor de l'espai natural protegit encarregarà un estudi sobre l'activitat pesquera a l'àmbit marí del PORN. En base a aquest estudi el PRUG concretarà el règim de regulació de l'activitat pesquera.

Capítol II

Activitat salinera

Article 54

Marc general

1. En matèria salinera, són objectius d'aquest Pla els següents:
 - a) Conservar l'activitat salinera tradicional que actualment es desenvolupa en el Parc.
 - b) Donar suport a l'activitat salinera com a activitat motora per a la conservació i el manteniment tant dels elements etnològics i culturals com de les comunitats florístiques i faunístiques que allotja aquest espai natural.
 - c) Garantir la bona qualitat de l'aigua marina als llocs de captació, per conservar la qualitat del producte saliner i els valors naturals de les zones humides on s'hi ubiquen, especialment en previsió d'efectes negatius produïts a causa de les instal·lacions portuàries o de qualsevol altre tipus.
 - d) Incrementar la biodiversitat de les salines a través de diferents mesures de conservació, com la creació d'illetes per a la nidificació o plantacions, entre d'altres.
 - e) La preservació dels sistemes ecològics i dels elements etnològics i culturals existents.
2. Les zones de producció salinera existents estan delimitades en els plànols 4 i 5 de l'annex 1 d'aquest PORN, i són les següents:
 - a) La zona de la Salinera d'Es Trenc o del Salobrar.
 - b) La zona de ses Salines de sa Vall.

Article 55

Directrius d'ordenació de l'activitat salinera i coordinació amb l'autoritat minera

1. L'activitat salinera s'ha de desenvolupar respectant els valors ecològics, paisatgístics i etnològics vinculats al passat saliner del territori.
2. L'òrgan gestor del Parc Natura haurà d'informar:
 - a) Dins els procediments d'avaluacions ambientals segons la normativa sectorial.
 - b) Dins el procediment substantiu de l'autoritat minera i d'acord amb els arts. 21 i 39 de la LECO, les actuacions a i b de l'art. 56.2.

Els projectes a presentar hauran d'incloure les prescripcions ambientals necessàries per fer compatible l'activitat salinera amb la conservació de l'espai i el contingut previst a la Disposició addicional setena.

3. Les actuacions dutes a terme per l'òrgan gestor relacionades amb l'activitat salinera i, concretament, les de gestió, de conservació, d'ús públic, d'investigació i de seguiment d'hàbitats i espècies, s'han de comunicar a la direcció general competent en matèria d'ordenació minera, amb qui s'establirà un procediment de coordinació per permetre aquestes actuacions de la manera més àgil possible.
4. El PRUG regularà específicament el règim de funcionament de l'activitat salinera, amb el contingut mínim següent:
 - a) Tipologia d'actuacions.
 - b) Criteris i prescripcions tècniques dels diferents treballs.
 - c) Manteniment de les infraestructures i construccions vinculades a l'activitat.
 - d) Catàleg de motes, estanys i canals saliners.
 - e) Mesures per a la conservació i, si escau, restauració, dels valors dels ecosistemes saliners.

Article 56

Règim d'usos

1. Amb caràcter general, l'activitat salinera existent és un ús permès, sens perjudici de l'aplicació de les previsions d'aquest capítol.

En concret, estan permeses, amb les condicions i limitacions establertes en aquest PORN:



- a) La captació d'aigua de la mar a les zones d'activitat salinera actual.
- b) L'extracció de l'aigua de la mar, la seva canalització i el desguàs a la mar una vegada extreta la sal (aigües mortes).
- c) Les tasques tradicionals de manteniment i reparació de les infraestructures, instal·lacions, canals, motes i dels estanys saliners per al funcionament correcte de l'explotació salinera.
- d) Dins la zona d'ús limitat de l'àmbit saliner l'accés durant tot l'any de persones alienes a l'explotació per realitzar actuacions de gestió i conservació de l'espai natural protegit així com per tasques d'investigació i seguiment d'hàbitats i espècies desenvolupades per l'òrgan gestor de l'espai natural, sense perjudici de que estableix l'article 55.
Els propietaris dels terrenys saliners on es realitzin les tasques d'investigació seran notificats i informats dels resultats una vegada realitzades.

2. Són autoritzables:

- a) Les reparacions i transformacions de l'estructura dels canals, de les motes i dels estanys saliners.
- b) El dragat dels canals i dels estanys.
- c) Les actuacions amb finalitats científiques dins les zones d'ús compatible i d'ús limitat de l'àmbit saliner.
- d) Les visites amb finalitat de divulgació dels valors naturals i culturals de l'espai, dins les zones d'ús compatible de l'àmbit saliner. Amb caràcter general, s'estableix un màxim de 25 persones.
- e) Les filmacions, les sessions fotogràfiques i altres tipus de produccions audiovisuals, dins les zones d'ús compatible.

3. Està prohibit:

- a) A tot l'àmbit del PORN:
 - i. L'ampliació de la superfície de l'activitat salinera actual.
 - ii. L'extracció de l'aigua del subsol per extreure la sal.
- b) A la zona d'ús compatible i a la zona d'ús limitat de l'àmbit saliner del PORN:
 - i. La creació de noves cubetes cristal·litzadores per a la producció de flor de sal, ja que no reuneixen les característiques ambientals de les salines tradicionals i no creen un hàbitat favorable per les aus aquàtiques.

- ii. Les actuacions que rompin el paisatge o impliquin alteració de les comunitats vegetals o no permetin l'assentament de les poblacions de flora i fauna.
 - iii. Les activitats no vinculades a l'activitat salinera, excepte pel que es preveu a l'apartat 2 d'aquest article.
 - iv. L'accés per part de persones alienes a l'explotació a les zones d'ús limitat, excepte pel que es preveu a la lletra *d* de l'apartat 1.
- c) A la zona d'ús compatible i us limitat fora de l'àmbit saliner el vessament de salmorra o d'aigües amb elevada salinitat.

d) En relació amb els ecosistemes saliners:

- i. Les activitats, instal·lacions o infraestructures que pugui afectar de manera significativa, directament, indirectament, o de manera diferida, les condicions naturals físiques, químiques o biològiques de l'aigua marina en les zones de captació de l'activitat salinera i, en general, l'estat ecològic de l'àmbit saliner.
- ii. Els vessaments a l'interior dels estanys saliners que modifiquin els seus paràmetres físics, químics o biològics, llevat de les activitats inherents a l'activitat salinera en els termes previstos al present capítol.

Capítol III **Ús públic**

Secció 1ª ***Marc general***

Article 57 **Objectius**

1. La consecució d'un ús públic ecològicament adequat a les característiques naturals i culturals de l'espai natural protegit constitueix un objectiu fonamental i estarà sempre condicionat als objectius generals de conservació.
2. Els usos contemplatius i de gaudi tranquil dels valors naturals d'Es Trenc-Salobrar de Campos són considerats els usos adients i adequats per a l'espai natural protegit.
3. Les activitats d'ús públic s'han de dur a terme, entre d'altres, d'acord amb les previsions següents:
 - a) Amb respecte als béns públics i privats i als drets i propietats de l'àmbit del Pla.

- b) No han de suposar cap perill o dany al medi natural, al patrimoni, ni a les persones.
- c) No poden implicar l'emissió de renous que puguin originar molèsties als usuaris de la zona o a la fauna.

Article 58

Planificació de l'ús públic

1. El PRUG inclourà la planificació de l'ús públic amb el contingut mínim següent:
 - a) Una estratègia d'informació, divulgació i sensibilització ambiental.
 - b) La dotació d'equipaments i instal·lacions que permetin estructurar una oferta d'ús públic, incloent centres de recepció i interpretació, museus, miradors o observatoris d'aus, entre d'altres.
 - c) La promoció de visites naturalístiques.
 - d) Les rutes i itineraris a través dels diferents hàbitats de l'espai protegit.
 - e) La regulació de la mobilitat a través dels camins i dels equipaments públics.
 - f) La potenciació de les activitats d'ús públic adaptat, seguint els principis de l'accessibilitat universal.
 - g) L'ordenació de l'ús públic del sistema platja-duna. La regeneració de la morfologia dunar i la recuperació de la vegetació psammòfila són preferents a l'hora de regular l'ús públic en aquesta zona.
 - h) El nombre d'autobusos i de places de transport col·lectiu privat que es regularà d'acord amb la disposició addicional única de la Llei 2/2017, de 27 de juny.
2. En la regulació i planificació de l'ús públic s'ha de tenir en compte la mínima incidència sobre el medi natural, com també la capacitat de càrrega.

Article 59

Capacitat de càrrega

En un termini màxim de 3 anys des de l'aprovació d'aquest Pla l'òrgan gestor de l'espai natural protegit elaborarà un estudi que determini la capacitat de càrrega de l'àmbit territorial del PORN, en especial de les platges i litoral, que avaluï el seu estat de conservació.

El resultat d'aquest estudi s'haurà de tenir en compte a l'hora de redactar el PRUG.

Aquest estudi de capacitat de càrrega s'haurà d'actualitzar cada 10 anys tenint en compte la dinàmica litoral i d'acord amb la superfície útil de la platja.

Article 60

Interpretació i educació ambiental

1. La interpretació i educació ambiental han de contribuir a un millor coneixement, difusió i valoració de l'espai protegit i dels seus valors naturals, paisatgístics i culturals, de manera compatible amb els objectius de conservació, esdevenint així una eina per a la sensibilització ambiental de la societat.
2. L'òrgan gestor ha de prioritzar les actuacions següents:
 - a) Les campanyes divulgatives i iniciatives per a la sensibilització envers els valors naturals, socioculturals i etnològics de l'espai natural protegit.
 - b) L'habilitació de centres de recepció i d'interpretació per divulgar els valors ambientals i socioculturals de l'espai natural.
 - c) El disseny i manteniment d'una xarxa d'itineraris autoguiats, degudament senyalitzats i adaptats per a la interpretació i l'educació ambiental, d'acord amb la normativa d'accessibilitat universal. El PRUG ha de determinar les zones on es poden fer aquestes activitats.
 - d) La col·laboració amb els propietaris o titulars de dret, amb la finalitat que es puguin dur a terme activitats d'interpretació i educació ambiental en finques privades.
 - e) Vetllar per un ús correcte de la toponímia de l'àmbit del Pla en les publicacions científiques, divulgatives i de promoció de l'espai.

Article 61 **Comunicació**

La conselleria competent en matèria d'espais naturals protegits ha de desenvolupar l'estratègia de comunicació continguda en la memòria que acompanya aquest PORN, amb la finalitat, entre d'altres, d'informar la ciutadania sobre les seves activitats i característiques, així com establir els mecanismes d'informació i assessorament a la població afectada.

Article 62 **Ús de la imatge i denominació de l'espai natural protegit**

1. L'ús de la imatge i de la denominació de l'espai natural protegit s'ha de fer en consonància amb els objectius d'aquest PORN.
2. La conselleria competent en matèria d'espais naturals protegits ha de vetllar perquè es faci un ús correcte de la imatge del Parc natural, com també de la seva denominació i de les marques i logotips relacionades amb aquesta. Es fomentarà l'etiquetatge de productes referenciats amb la denominació de l'espai natural protegit, especialment per a les iniciatives de desenvolupament

rural i turisme sostenible i per a altres coherents amb els objectius de l'espai natural.

En les publicacions relacionades amb l'espai natural i, concretament amb la platja, es fomentarà la imatge d'una platja amb presència de restes de posidònia sobre l'arena.

3. És autoritzable per part de l'òrgan gestor:

- a) L'ús de les denominacions "Parc Natural Maritimoterrestre Es Trenc-Salobrar de Campos", "Parc Natural", "Parc Natural Es Trenc" o altres similars.
- b) L'ús amb finalitats comercials de la imatge o de senyes d'identitat gràfica del Parc.

Article 63 **Voluntariat**

1. El voluntariat constitueix un eina important en la implicació i la participació de la ciutadania en la gestió i el coneixement de l'espai natural protegit, que l'òrgan gestor haurà de promoure i fomentar.

2. L'autorització d'aquestes activitats s'entén sense perjudici de la necessitat d'obtenir l'autorització de la propietat i altres titulars de dret per al corresponent pas per finques privades.

Secció 2ª **Ordenació de l'ús públic a l'àmbit terrestre**

Article 64 **Usos permesos**

1. Amb caràcter general, són permesos els usos contemplatius i de gaudi tranquil dels valors naturals d'Es Trenc-Salobrar de Campos.

2. En concret, són permesos:

- a) El trànsit a peu pels camins públics existents, pels itineraris que habiliti l'òrgan gestor i per la platja fora del cordó que delimita el sistema dunar.
- b) Les excursions en grups organitzats.
- c) L'accés a zones d'exclusió per motius de gestió de l'espai natural o per a actuacions de salvament, emergència o vigilància.
- d) Les activitats organitzades o promogudes per l'òrgan gestor de l'espai natural.

- e) Les festes de caràcter familiar que es duguin a terme en l'interior d'un habitatge o establiment turístic, com també en el seu espai exterior immediat, sens perjudici del previst a l'article 108.3 c d'aquest PORN.
3. Els usos permesos s'entenen sense perjudici d'aquelles previsions més específiques contemplades en aquest PORN, com també de les condicions o limitacions que s'estableixin en la resta de l'articulat, en la normativa en matèria de costes o en altra normativa sectorial, i de la necessitat d'obtenir l'autorització de la propietat o de les persones titulars de dret per al corresponent pas per finques privades.

Article 65

Usos autoritzables

1. Són autoritzables:
 - a) Les activitats d'ús públic, incloses les d'educació ambiental, amb finalitat lucrativa.
 - b) Les excursions de grups organitzats de més de 40 persones. Amb caràcter general, s'estableix un màxim de 60 persones per grup i un màxim de 5 grups per dia.
 - c) A les zones d'ús compatible del domini públic maritimoterrestre, la instal·lació de carpes i taules divulgatives, informatives, similars o vinculades a activitats permeses o autoritzades.
 - d) Les activitats de caràcter festiu a l'aire lliure en la zona d'ús compatible.
 - e) L'accés a les zones d'exclusió amb finalitats científiques o de recerca.
2. L'autorització d'aquestes activitats s'entén sense perjudici de la necessitat d'obtenir l'autorització dels propietaris o els titulars de drets per al corresponent pas per finques privades.

Article 66

Usos prohibits

1. Les activitats relacionades amb l'ús públic previstes en aquest article són prohibides, en els termes que es preveuen en els apartats següents.
2. En matèria recreativa:
 - a) El bivac i l'acampada a la zona d'exclusió, zona d'ús limitat i a la platja. S'entén per acampada la instal·lació de tendes de campanya o mitjançant caravanes, autocaravanes o qualsevol tipus de vehicle o remolcs habitables.

- b) Les festes, els concerts i els espectacles en la zona d'exclusió, la zona d'ús limitat i la platja.
3. En matèria d'ús del foc:
- a) Les activitats prohibides per la normativa d'ús del foc.
 - b) Els espectacles pirotècnics, com també l'ús d'artificis pirotècnics en el medi natural.
4. En matèria de circulació i mobilitat:
- a) L'accés als illots, excepte per motius científics o de gestió de l'espai.
 - b) L'accés a zones d'exclusió excepte en el cas previst a l'article 65.1 e.
 - c) La circulació de grups organitzats de vehicles tot-terreny, quads o *buggys*.
 - d) La circulació motoritzada fora de camins i vials, excepte per a tasques agrícoles o forestals que es desenvolupen a les explotacions.
5. En matèria de civilitat i convivència:
- a) El deteriorament o la destrucció dels equipaments o elements de gestió de l'espai, tals com senyals, acordonaments o tancaments, entre d'altres.
 - b) L'abocament o abandonament de residus, tals com papers, botelles, plàstics, llosques o deixalles de qualsevol tipus.
 - c) L'alimentació de la fauna silvestre, excepte per motius de gestió o conservació de l'espai natural protegit i per a la pràctica de l'activitat cinegètica.
 - d) Aquelles activitats prohibides per la normativa en matèria de contaminació acústica.
 - e) Aquelles activitats ja prohibides per les ordenances municipals.
6. A més a més, en el sistema platja-duna queda prohibit:
- a) La instal·lació de carpes, sense perjudici del que preveu l'article 65.1 c.
 - b) El trepig, l'estada o l'ús de les dunes com a zones de repòs i qualsevol altra activitat no autoritzada.
 - c) El trànsit i aparcament de bicicletes, de cotxes o altres vehicles, excepte per motius de gestió de l'espai natural i de vigilància o protecció per part del servei d'emergències. En qualsevol cas hauran de circular per la primera línia de la platja emergida o pels camins existents que transcorren perpendiculars a la línia de costa.
 - d) L'ús d'aparells de reproducció musicals amb altaveus per part dels usuaris a les platges.

- e) La utilització de les senyals, pals, cordes o altres elements similars per a l'avarament o amarrament damunt l'arena de les embarcacions, taules de surf i similars.

Article 67

Itineraris d'ús públic per a vianants

1. L'òrgan gestor de l'espai promourà l'habilitació d'itineraris d'ús públic, que s'ha de fer sobre camins i vials existents. No es crearan itineraris per dins el sistema dunar que transcorrin paral·lels a la línia de costa.
2. S'habilitaran itineraris per a vianants des dels aparcaments fins a les platges per tal d'evitar l'impacte al medi natural.
3. L'habilitació de nous itineraris d'ús públic per a vianants des dels aparcaments fins a les platges als que es fa referència als punts anteriors, en cas de travessar finques privades, s'acordarà prèviament amb la propietat o les persones titulars de drets.

Article 68

Accessos a les platges

1. L'accés a les platges s'ha de fer a peu, sense perjudici de les particularitats previstes en aquest PORN.
2. Els accessos públics a la platja queden delimitats en el plànol 6 de l'annex 1. L'òrgan gestor de l'espai natural protegit podrà habilitar nous punts d'entrada a la platja i eliminar-ne altres.
3. Els propietaris i altres titulars de drets de les finques situades dins del domini públic marítim terrestre o adjacents a aquest han d'accedir a la platja a través d'un únic camí, dels existents perpendiculars a la línia de costa.

Article 69

Limitació puntual d'accessos

1. L'òrgan gestor, per motius de conservació o de degradació dels hàbitats o de les espècies o de regulació de l'ús públic i mobilitat, podrà establir, en els llocs en què s'estimi necessari, una limitació puntual d'accessos.
2. Aquesta limitació es farà mitjançant resolució de la persona titular de la direcció general competent en matèria d'espais naturals protegits, en el marc d'un procediment administratiu, amb els tràmits d'audiència i d'informació pública.

La persona titular de la direcció general podrà adoptar les mesures provisionals que s'estimin adients relatives a la limitació d'accessos, fins que es dicti la resolució, d'acord amb el previst a l'article 56 de la Llei 39/2015, d'1 d'octubre, del procediment administratiu comú de les administracions públiques.

Article 70

Activitats esportives en l'àmbit terrestre

1. L'activitat esportiva s'ha de dur a terme respectant els valors objecte de protecció d'aquest PORN.

En tot cas, el desenvolupament d'activitats esportives no pot suposar una limitació per a l'ús públic o comportar perill a les persones, especialment a la platja amb motiu de l'extensió ocupada o a causa de la naturalesa de l'activitat.

2. Són activitats permeses:

- a) Córrer per la platja fora del cordó que delimita el sistema dunar, pels camins públics existents, sense perjudici de les limitacions establertes a l'article 97, i pels itineraris que habiliti l'òrgan gestor.
- b) La circulació en bicicleta pels camins asfaltats públics i en els itineraris que habiliti l'òrgan gestor, amb les excepcions que preveu l'apartat 3 d'aquest article.
- c) Les visites en bicicleta organitzades per l'espai natural.

3. És autoritzable la circulació en bicicleta en els casos següents:

- a) Quan aquesta activitat tingui finalitat lucrativa i utilitzi l'espai natural com a recurs per a l'explotació de l'activitat.
- b) Quan es tracti de grups organitzats de més de 25 bicicletes. L'autorització establirà un màxim de bicicletes per grup que, amb caràcter general, serà de cinquanta.

4. Està prohibit:

- a) Les activitats esportives camp a través.
- b) Les competicions esportives a les zones d'ús limitat i a les zones d'exclusió, els circuits esportius de qualsevol tipologia i les instal·lacions esportives de tipus extensiu, com ara els camps de golf i els camps de polo i l'oferta complementària associada, camps de futbol, clubs de tennis, poliesportius i similars.

Article 71

Cavalls i altres equins

1. Està permès el passeig de cavalls i altres equins sense finalitat lucrativa en grups de màxim 6 equins pels camins públics asfaltats.
2. Serà autoritzable quan es tracti:
 - a) D'activitats amb finalitats lucratives i utilitzin l'espai natural com a recurs per a l'explotació de l'activitat.
 - b) De grups organitzats de més de 6 equins per camins públics existents i per camins existents dins finques privades que transcorrin dins zona d'ús compatible i d'ús limitat.

L'autorització establirà un màxim de cavalls per grup i dia que, amb caràcter general, serà de dotze.

3. Està prohibit:
 - a) El passeig de cavalls i altres equins o de carros a la zona d'exclusió i a la zona d'ús compatible de la platja.
 - b) L'obertura de noves pistes, tiranys o camins pel trànsit de cavalls.
4. En qualsevol cas, el pas de cavalls i altres equins per finques privades i fora dels itineraris o camins públics o habilitats requereix l'autorització dels propietaris o els titulars de drets.

Article 72

Animals domèstics i de companyia

1. El passeig de cans i altres animals de companyia és permès per camins públics existents i itineraris habilitats, sempre que:
 - a) Vagin fermats i estiguin sota el control dels propietaris o tenidors.
 - b) No provoquin molèsties a la fauna i a les altres persones usuàries.

Queden exceptuats de les condicions anteriors els cans que s'utilitzen per realitzar activitats cinegètiques o per controlar ramats, que podran anar a lloure.

2. Es prohibeix la presència de cans i altres animals de companyia a les zones d'exclusió, com també a la zona d'ús compatible de la platja entre els mesos de març i octubre, ambdós inclosos. S'exceptua el cas dels cans d'assistència.

Article 73

Filmacions, sessions fotogràfiques i altres tipus de produccions audiovisuals

1. Estan permeses, amb les condicions o limitacions establertes en aquest PORN, la fotografia i les filmacions per a ús particular i que no requereixin cap tipus d'instal·lació, aparells o altres mitjans diferents al dispositiu utilitzat per capturar les imatges.
2. Són autoritzables, a les zones d'ús general, d'ús compatible i entre setembre i febrer a les zones d'ús limitat, les filmacions, les sessions fotogràfiques i altres tipus de produccions audiovisuals per a finalitats de caràcter comercial o empresarial.

L'autorització ha d'establir aquells condicionants de tipus ambiental que siguin necessaris a fi de garantir la no afecció als valors objecte de protecció de l'espai. Entre d'altres, pot establir condicionants relatius a la franja horària, l'equipament tècnic, les instal·lacions temporals utilitzades, etc.

Amb caràcter general, no s'empraran aparells de reproducció de música, megafonia, ni drons o aparells voladors similars.

3. Estan prohibides les filmacions, les sessions fotogràfiques i altres tipus de produccions audiovisuals a la zona d'exclusió i, entre març i agost a la zona d'ús limitat.

Article 74

Senyalització i publicitat

1. L'òrgan gestor ha d'impulsar la senyalització de l'espai natural i mantenir-la actualitzada.
2. La senyalització vinculada a l'ús públic de l'espai natural s'ajustarà al Manual de senyalització dels espais naturals protegits de les Illes Balears vigent.

Les indicacions contingudes en aquesta senyalització són d'obligat compliment pels seus visitants.

3. La resta de senyalització existent, tret de les normalitzades per la legislació de trànsit, s'hauran d'adaptar progressivament als criteris de l'esmentat Manual.
4. Està prohibida la publicitat, ja sigui fixa, mòbil o sonora, excepte en els casos següents:

- a) Els indicadors i la retolació dels establiments i serveis permesos o autoritzats. La instal·lació de nous cartells d'aquests tipus requereix autorització de l'òrgan gestor.
 - b) La pròpia del Parc natural i d'altres administracions públiques.
5. Les senyals que s'hagin d'instal·lar dins el sistema platja-duna se situaran fora del cordó dunar. Excepcionalment s'hi podran instal·lar dins, per motius de gestió de l'espai natural.

Secció 3ª

Ordenació de l'ús públic a l'àmbit marí

Article 75

Objectius

1. Un dels objectius d'aquest PORN és la conservació de la biodiversitat marina i, especialment, la preservació de les praderies de *Posidonia oceanica* i *Cymodocea nodosa*, poblacions de *Zostera* spp., fons de maërl i coral·ligen.
2. Amb aquest objectiu, l'actuació de l'òrgan gestor ha d'anar orientada a limitar la proliferació d'impactes produïts per l'acció humana, amb la finalitat de garantir la transparència i qualitat de les aigües.
3. El PRUG, atenent els resultats de seguiment o als estudis realitzats, i sens perjudici de l'establert a la normativa en matèria de navegació marítima, podrà establir, per raons mediambientals, limitacions addicionals o àrees de protecció estricta relatives a activitats dins l'àmbit marí.

Article 76

Règim d'usos

1. Amb caràcter general, el règim d'usos de l'àmbit marí és el que s'estableix a l'article 4 de la Llei 2/2017, sens perjudici de les especificacions previstes en aquest PORN.
2. Són permesos tots aquells usos que, d'acord amb la normativa de costes, constitueixen un ús comú del domini públic marítim terrestre, sense més limitacions que les establertes en aquest PORN.
3. Són autoritzables les excursions marítimes comercials i el transport col·lectiu de viatgers que oferiran informació de caire naturalístic. L'autorització ha d'establir aquelles condicions ambientals que vagin orientades a la consecució dels objectius d'aquest PORN, relatives a la

freqüència, la capacitat màxima de viatges i de passatgers, la tipologia d'embarcacions, la velocitat de creuer, la ruta o els horaris.

4. Queda prohibit en tot l'àmbit marí del Parc:

- a) La circulació d'embarcacions ràpides motoritzades com l'esquí bus i l'esquí nàutic.
- b) L'ús de motos aquàtiques i d'altres aparells o elements nàutics anàlegs de tipus recreatiu o relacionats amb esports nàutics a motor, com ara l'esquí, el paracaigudisme, els flotadors, els propulsors aquàtics per busseig, scooters submarins o activitats similars o altres aparells remolcats o traccionats per embarcacions, excepte els serveis de vigilància, emergència i salvament.
- c) El desembarcament i l'avarament d'embarcacions a motor, excepte els serveis de vigilància, emergència i salvament.
- d) Les festes en embarcacions (*party boats* o assimilables).
- e) La pràctica d'alimentació de la fauna o *feeding*.
- f) El desembarcament als illots, excepte per motius de gestió de l'espai natural.
- g) La prospecció i l'extracció de petroli o gas.

Article 77

Observació de cetacis i altres espècies

En cas d'observació de cetacis s'actuarà d'acord amb el que estableix el Reial decret 1727/2007, de 21 de desembre, pel qual s'estableixen mesures de protecció dels cetacis.

Així mateix, els visitants s'han de comportar de manera respectuosa si es troben al mar tortugues o aus marines, a fi que la presència humana no interfereixi en les activitats normals dels animals lligats a la mar.

Article 78

Regulació del fondeig d'embarcacions

- 1. Queda prohibit, amb caràcter general, el fondeig d'embarcacions sobre la *Posidonia oceanica* d'acord amb el Decret 25/2018, de 27 de juliol.
- 2. L'òrgan gestor, a efectes de la seva restauració, podrà senyalitzar o abalisar àrees sobre les quals no s'hi podrà fondejar.
- 3. Es prohibeix també el fondeig sobre praderies de *Cymodocea nodosa*, poblacions de *Zostera* spp., fons de maërl i coral·ligen.

Article 79

Zones de bany i navegació

1. A les zones d'ús compatible de bany serà d'aplicació el previst a l'article 73 del Reial decret 876/2014, de 10 d'octubre, pel qual s'aprova el reglament general de costes.
2. L'abalisament de la zona de bany no podrà ser inferior a 200 metres de la platja i a 50 metres dels illots.

Article 80

Activitats esportives en l'àmbit marí

1. Són permeses, exceptuant a la zona de bany, les activitats esportives a vela o a rem, sense motor, com ara caiac, surf de rem (*paddle surf*), surf d'estel (*Kitesurf*) o altres elements nàutics anàlegs de tipus recreatiu.
2. Són autoritzables:
 - a) Les activitats a què es refereix l'apartat 1 d'aquest article quan tinguin finalitats lucratives o es tracti de grups organitzats de més de 20 persones.
 - b) Les competicions esportives de natació. S'estableix un màxim de 50 participants en el període comprés entre el 15 de juny i el 10 de setembre, ambdós inclosos.
3. S'estableixen les següents normes de regulació per les activitats i competicions esportives:
 - a) Durant l'època estival s'hauran de fer servir les zones autoritzades d'entrada i sortida d'embarcacions.
 - b) Durant la temporada baixa o si no hi ha abalisament, s'estableix una franja de 100 metres al costat dels nuclis urbans de Sa Ràpita i de sa Colònia de Sant Jordi tant pel que fa a la ubicació com per l'entrada i sortida d'embarcacions.
4. Mitjançant resolució de la persona titular de la direcció general competent en matèria d'espais naturals protegits es podran establir altres condicions o limitacions per modalitats esportives, degudament justificades.

Article 81

Busseig

1. És permès el submarinisme esportiu amb escafandre o en apnea.

2. Serà autoritzable quan aquesta activitat tingui finalitat lucrativa o es dugui a terme per grups de més de 12 persones.

S'estableix, amb caràcter general, un nombre màxim de quaranta bussejadors per dia.

3. Mitjançant resolució de la persona titular de la direcció general competent en matèria d'espais naturals protegits es podran establir altres condicions o limitacions a la pràctica del busseig, tant de tipus ubicacional o zonal com temporals, degudament justificades i en base als resultats de seguiment o als estudis realitzats.

Secció 4a ***Activitat turística***

Article 82 **Règim d'usos**

1. És objectiu d'aquest PORN promoure un turisme sostenible i d'acord amb els valors de l'espai natural.
2. És permesa l'activitat d'explotació turística legalment establerta i existent en el moment de l'aprovació de la Llei 2/2017, amb les condicions establertes en aquest PORN.
3. És prohibit:
 - a) La creació de noves places d'allotjament turístic.
 - b) La dotació de nous equipaments turístics o l'ampliació dels existents, així com qualsevol increment dels serveis turístics.
 - c) Les activitats turístiques que comportin una degradació de la flora i la fauna.

Article 83 **Instal·lacions de serveis de temporada**

1. Les instal·lacions de serveis de temporada s'han d'ajustar a la regulació prevista en la normativa en matèria de costes, a l'Ordre del conseller d'Agricultura, Medi Ambient i Territori, de 19 de juny de 2013, per la qual s'aproven els criteris generals de distribució d'instal·lacions de servei de temporada en el domini públic maritimoterrestre balear i al que preveu aquest PORN.

2. Són permesos els serveis de temporada autoritzats per l'Administració general de l'Estat en el moment d'entrar en vigor aquest PORN, fins que s'esgoti la seva vigència, sense perjudici del que es disposa a l'apartat següent.

Aquests serveis s'han d'ajustar a les condicions de les autoritzacions vigents, sense poder-se incrementar, en cap cas, la superfície ocupada ni la intensificació ni la diversificació de l'oferta.

3. A la zona d'ús compatible de la platja són autoritzables els serveis de temporada següents:
 - a) Els que tinguin per finalitat donar un servei públic relacionat amb:
 - i. El salvament, l'emergència, el rescat i similars.
 - ii. La vigilància i la gestió de l'espai natural.
 - iii. L'accessibilitat per a persones amb discapacitat física o mobilitat reduïda.
 - b) La instal·lació de xibius, amb les condicions que estableix l'apartat 1 de l'annex 5.
El nombre de xibius en cap cas poden superar el nombre de xibius existents (3) en el moment d'entrar en vigor aquest PORN.
 - c) La instal·lació de para-sols i gandules, amb les condicions que estableix l'apartat 2 de l'annex 5.
El nombre de para-sols i gandules, en cap cas, poden superar el nombre establert a l'autorització vigent en el moment d'entrar en vigor aquest PORN, és a dir, 116 hamaques i 58 gandules a la platja de Sa Ràpita, 50 hamaques i 25 gandules a la platja des Morters, 50 hamaques i 25 gandules a S'Arenal d'en Tem i 80 hamaques i 40 gandules a la platja des Marquès.

Secció 5a ***Equipaments d'ús públic***

Article 84 **Centres d'ús públic**

1. El Parc natural ha de disposar dels equipaments necessaris per a les tasques de gestió, d'informació i de recepció de visitants, com també centres d'interpretació i d'investigació.
2. Amb aquesta finalitat, la conselleria competent en matèria de medi ambient podrà habilitar, amb la col·laboració de la resta d'administracions públiques, l'antiga escola de Ca'n Estela (queda grafiada en el plànol 10 de l'annex 1 d'aquest PORN) i altres instal·lacions.

Article 85

Aparcaments d'ús públic

Els aparcaments d'ús públic de l'àmbit del Pla són els prevists a l'article 94.

Capítol IV

Investigació i seguiment

Article 86

Investigació

1. La conselleria competent en matèria de medi ambient ha de promoure i facilitar les tasques d'investigació relacionades amb els valors de l'espai natural protegit, especialment en relació amb els hàbitats i les espècies de conservació preferent i els estudis i les investigacions d'aplicació directa en la conservació i millora dels valors del PORN.

Les línies d'investigació i estudi relacionades amb l'espai natural protegit és un dels principals rèdits o beneficis socials derivats de la seva declaració.

2. Estan subjectes a autorització les iniciatives de caràcter científic que es vulguin dur a terme dins l'àmbit del PORN.

En tot cas, les sol·licituds han d'anar acompanyades d'una memòria explicativa detallada dels objectius, metodologia, pla de treball, durada i equip investigador, i nom de la persona que dirigeix el projecte.

Els resultats de la investigació s'han de lliurar a l'òrgan gestor del Parc, mitjançant un informe final de l'estudi i, si correspon, una còpia de la seva publicació.

3. Les investigacions que es duguin a terme dins terrenys privats requeriran, a més, l'autorització de la propietat o dels titulars dels drets.

Article 87

Seguiment

L'òrgan gestor ha de dur a terme un seguiment periòdic de l'espai natural.

Aquest seguiment es farà mitjançant un sistema d'indicadors, que es recolliran en el PRUG, i que inclourà, com a mínim, els indicadors que estableix l'annex 6 d'aquest Pla, amb la finalitat d'obtenir dades periòdiques relatives als recursos emprats, les activitats realitzades i els resultats aconseguits.

Capítol V

Actuacions territorials i urbanístiques

Article 88

Règim urbanístic

El règim urbanístic del sòl inclòs en el Parc natural és el previst a l'article 3.1 *a* de la Llei 2/2017, amb les particularitats previstes en aquest capítol.

Article 89

Usos relatius a edificacions i canvi d'usos

1. Són autoritzables, a la zona d'ús compatible, les noves edificacions i instal·lacions per a usos agrícoles o ramaders.
2. Són autoritzables, a la zona d'ús general, les noves instal·lacions i edificacions pròpies de l'activitat salinera.
3. Són autoritzables, en el sistema platja-duna:
 - a)* Les reparacions de les infraestructures existents.
 - b)* La conservació, consolidació i restauració d'edificacions existents que no comportin un augment de volum, sempre que no hagin estat edificades en contra del planejament urbanístic vigent en el moment de la seva construcció.
4. Queden prohibides les infraestructures, els equipaments, les edificacions i altres construccions noves, com també els canvis d'usos a les edificacions existents excepte a les previstes a l'article 84 i a l'apartat 1 i 2 d'aquest article.
5. En particular, es consideren ús prohibit:
 - a)* Els camps de golf, com també la seva oferta complementària.

- b) Els equipaments comercials.
- c) Els aeroports, aeròdroms, heliports i ports esportius.
- d) Els parcs temàtics, discoteques i sales de festa.
- e) Els gasoductes, oleoductes i similars.
- f) Els polígons industrials i de serveis, benzineres i àrees de serveis.
- g) Els cementiris, tanatoris i crematoris.
- h) Els camps de polo.
- i) Les pistes, infraestructures o similars destinades a l'enlairament o l'aterratge de parapents a motor.

Article 90

Rehabilitació i restauració d'edificacions

Són autoritzables les obres de rehabilitació i restauració de les edificacions, les quals han de mantenir el caràcter tradicional. Així mateix, els és d'aplicació les condicions d'integració paisatgística i ambiental relatives a l'aspecte visual dels materials i acabats de les façanes i a la coberta, previstes a la normativa vigent en matèria de territori i paisatge.

Article 91

Tancaments

1. Són permesos els tancaments d'horts destinats a l'autoconsum.
2. Són autoritzables la resta de tancaments, que queden subjectes a les previsions següents:
 - a) S'han d'integrar paisatgísticament en l'entorn.
 - b) Han de ser de paret de pedra en sec o de cantons de marès no aterracats, bardisses vegetals amb plantes autòctones o malla metàl·lica de llum no inferior a 15 per 15 cm amb suports de fusta.
 - c) Han de preveure passos per a la fauna silvestre, excepte en el cas d'horts i jardins.
 - d) En el cas de paret seca o cantons, no poden superar el metre d'alçada i s'han d'adaptar a la naturalesa i tipologia del terreny. S'admetrà per damunt d'aquest col·locar fil ferro o una malla metàl·lica, de llum no inferior a 15 cm per 15 cm, fins a una alçària màxima de 2,20 m.
 - e) En el cas d'obres de caràcter lineal, s'ha de garantir el manteniment de la connectivitat ecològica a banda i banda de l'estructura pel que fa a les possibilitats de dispersió de totes les espècies silvestres que en puguin resultar afectades, per exemple mitjançant la creació de passos de fauna o altres mesures correctores.
3. Queda prohibit la col·locació de fil de pues, vidres trencats o altres elements que puguin suposar un perill tant per a la fauna com per a les persones.

Article 92

Instal·lacions portuàries i marítimes

1. Són autoritzables les tasques de manteniment, de remodelació i de millora dels varadors i rampes dels escars tradicionals existents, amb les condicions següents:
 - a) S'han de fer amb materials i formes adequades a la seva tipologia.
 - b) No ha de comportar cap afectació significativa a l'àmbit marí contigu.
2. Es prohibeixen:
 - a) Les noves instal·lacions portuàries.
 - b) Les noves instal·lacions marítimes, tals com espigons, dics, contradics, rampes, mollets i estructures afins.
 - c) L'ampliació de les instal·lacions portuàries i marítimes existents.

Capítol VI

Xarxa viària i mobilitat

Article 93

Xarxa viària

1. El Pla rector d'ús i gestió ha d'incloure un inventari de camins del Parc, com a eina fonamental per a la gestió, així com dissenyar uns itineraris de recorregut i visita per als vianants i ciclistes.
En l'inventari de camins públics i privats que s'elabori s'han de determinar el tipus i el nivell d'ús de cada camí, sense perjudici dels acords que es puguin formalitzar amb la propietat o les persones titulars de drets.
2. Són permeses les actuacions de manteniment i conservació dels camins, sempre que no impliquin modificacions de les seves característiques.
3. Són autoritzables:
 - a) Els treballs de reforma i condicionament.
 - b) Les millores del ferm sense que impliquin nous asfalts i els reasfalts de camins ja asfaltats.
 - c) Les modificacions menors i puntuals.

En qualsevol cas, no es podran transformar o alterar les superfícies ocupades per hàbitats de conservació preferent.

Aquestes actuacions s'han de fer considerant el caràcter protegit d'aquest espai natural i ha d'incloure mesures per minimitzar els possibles impactes i aconseguir la millor integració paisatgística.

4. Queda prohibit:

- a) L'aplicació d'herbicides per a les tasques de control de la vegetació dels marges dels camins i carreteres.
- b) L'asfaltat dels camins de terra existents.
- c) L'obertura de noves carreteres, rondes, vials i camins, com també l'ampliació dels existents, excepte per motius de gestió.

Article 94

Aparcaments

1. Es mantenen les zones d'aparcament privat d'ús particular ja existents i autoritzades en el moment de l'aprovació de la Llei 2/2017, incloses les que donen servei complementari a les activitats agrícoles, salineres i d'allotjament i explotació turística establerts legalment.
2. Els aparcaments d'ús públic de l'àmbit del Pla, sens perjudici del que determini el PRUG d'acord amb l'estudi de mobilitat a què es refereix l'article 96, són els següents:
 - a) L'aparcament de titularitat pública de sa Barralina, situat a les proximitats del nucli urbà de ses Covetes.
 - b) L'aparcament de titularitat privada d'Es Trenc-Ses Arenes, també conegut com Es Cremat-Na Tirapèl.

Aquests aparcaments queden grafiats en el plànol 8 de l'annex 1 d'aquest Pla.

3. Els dos aparcaments d'ús públic han de complir, almenys, les condicions següents:
 - a) El nombre màxim de places d'aparcament és el següent:
 - i. 523 vehicles, l'aparcament de sa Barralina.
 - ii. 400 vehicles, l'aparcament de na Tirapèl.
 - b) Han de disposar d'un pla d'autoprotecció per a possibles emergències en cas d'incendi forestal.
 - c) Posar a disposició de l'òrgan gestor, quan així ho requereixi per necessitats puntuals, places d'aparcament per a tasques pròpies de gestió o amb motiu de l'organització d'activitats organitzades per l'òrgan gestor. En el



cas de l'aparcament de na Tirapèl, aquestes places seran considerades part de les mesures compensatòries del Pla estratègic d'inversions.

- d) Habilitar places d'estacionament per a vehicles de persones que tinguin mobilitat reduïda.
 - e) Instal·lar comptadors de vehicles en punts estratègics dels accessos per informar els visitants de l'ocupació dels aparcaments, per tal d'evitar col·lapses circulatoris i gestionar millor el trànsit.
4. En el supòsit previst en el darrer paràgraf de l'apartat 5 de la disposició addicional única de la Llei 2/2017 o en cas de tancament de l'activitat d'aparcament de na Tirapèl, es podrà habilitar un nou aparcament d'ús públic de titularitat pública, denominat Es Salobrar, a la zona grafiada en el plànol 11 de l'annex 1 d'aquest Pla.
5. El PRUG podrà limitar el nombre màxim de places d'aparcament d'ús públic, com també les condicions i emplaçament dels aparcaments, en funció de la planificació de la mobilitat i de l'ús públic que prevegi.

Article 95

Usos relatius als aparcaments

1. L'àrea adjacent a la finca de sa Font Santa es podrà utilitzar puntualment per a l'estacionament de vehicles vinculat a les visites naturalístiques i d'educació i interpretació ambiental organitzades per l'òrgan gestor.
2. Són permeses les places d'estacionament privat legalment establertes, que donen servei complementari a les activitats agrícoles, ramaderes, salineres, d'allotjament i explotació turística existent.
3. Queda prohibit:
 - a) L'ampliació o construcció de nous aparcaments d'ús públic, sens perjudici del que preveu l'apartat 4t de l'article anterior.
 - b) L'estacionament de vehicles fora de les àrees d'aparcament, excepte vehicles d'emergències i de gestió de l'espai natural protegit, com també l'estacionament en els llocs ja prohibits per les ordenances municipals en matèria de circulació per camins rurals en el moment d'entrar en vigor aquest PORN.

Article 96

Estudi de la mobilitat

1. El PRUG inclourà un nou estudi de la mobilitat de l'espai natural, amb els objectius i contingut mínims següents:

- a) Estudiar la mobilitat de l'àmbit del Pla, distingint entre la mobilitat obligada (coberta majoritàriament per vehicle privat per raons de treball) i no obligada o freqüentació, caracteritzada per presentar pics estacionals (estiu) i de caps de setmana.
- b) Analitzar l'impacte associat a la mobilitat.
- c) Detectar els punts més problemàtics de la mobilitat en els quals cal centrar l'atenció.
- d) Establir propostes de millora i actuacions a dur a terme per fer front a les problemàtiques detectades, i la prioritat d'aquestes.
- e) Garantir l'accés i l'accessibilitat per l'accés als vehicles adaptats per a persones amb mobilitat reduïda.
- f) Impulsar la implantació progressiva de línies de transport col·lectiu com a alternativa a l'accés al Parc amb vehicle privat, especialment en els mesos d'estiu de màxima afluència de visitants.
- g) Establir el nombre màxim de places d'aparcament i la freqüència de transport públic d'acord amb l'estudi de capacitat de càrrega previst a l'article 59.
- h) Proposar mesures per garantir una mobilitat més sostenible que suposi un estalvi en el consum energètic i la reducció d'emissions de contaminants a l'atmosfera (carrils bici, *park and ride*...)

2. En particular, el PRUG ha de regular detalladament:

- a) L'ús dels camins existents. En qualsevol cas, l'ús dels camins i vials ha de quedar sempre expedit als propietaris i als seus autoritzats, als serveis relacionats amb la gestió de l'espai i als serveis d'urgència i d'emergència.
- b) Els models de circulació permesos i prohibits en els diferents vials i camins.
- c) Una xarxa viària de recorregut i visita, considerant el seu ús per a vehicles de motor, excursionistes, ciclistes o cavalls, per tal de compatibilitzar aquestes activitats amb la conservació dels recursos naturals i la integritat de les propietats.

Article 97

Circulació i limitacions d'accés

- 1. El trànsit de persones, cavalls, bicicletes, vehicles motoritzats i no motoritzats i altres serà sempre pels vials existents.
- 2. S'estableixen les particularitats següents a la circulació i accessos:
 - a) En els trams de camí no asfaltats que transcorren des del nucli urbà de ses Covetes fins a la platja de s'Arenal de'n Tem i a la platja des Freu que coincideixen amb l'accés per a vianants a aquestes platges, no és permès

l'accés en vehicles a motor, excepte els vehicles de les persones propietàries, llogateres, veïnades de les edificacions de la zona, així com els vinculats a la gestió de l'espai natural, els serveis d'urgències i d'emergències i els serveis de subministrament. En aquests trams no s'hi pot estacionar.

- b) Al camí de sa Barrala o camí des Palos que transcorre des dels banys de sa Font Santa fins a Sa Barrala no s'hi podrà transitar des de l'1 de març fins el 15 de setembre, excepte en els casos següents:
 - i. El pas de persones propietàries i titulars de drets.
 - ii. El pas a peu individualment o en petits grups de fins a 5 persones.
 - iii. Les visites guiades de caire naturalístic d'un màxim de 25 persones organitzades o autoritzades per l'òrgan gestor.
 - iv. Les tasques de gestió i activitats científiques autoritzades per l'òrgan gestor.

L'òrgan gestor pot modificar aquest període en funció de l'època reproductora de les aus.

3. L'òrgan gestor de l'espai natural ha d'instal·lar:

- a) La senyalització pertinent per fer complir les limitacions d'accés que estableix aquest article.
- b) Els dispositius físics per al control i la regulació de l'accés i dels aparcaments en cas que sigui necessari.

La senyalització de l'espai natural ha d'anar encaminada a fomentar els accessos principals i a reduir progressivament el flux de visitants a través de vies o camins secundaris.

Capítol VII

Energia i telecomunicacions

Article 98

Infraestructures de telecomunicació

1. Estan permeses les noves infraestructures aèries de telecomunicació, com antenes i repetidors de radiofreqüència de caràcter domèstic i les pròpies de les forces de seguretat que no puguin ubicar-se en altres llocs alternatius fora de l'àmbit PORN.
2. Són autoritzables:
 - a) Les tasques de manteniment de les conduccions de telecomunicació que travessen les zones d'ús limitat i d'exclusió.

- b) Les noves línies de comunicacions, que hauran de ser soterrades, amb l'excepció del punt *b* de l'apartat següent.

3. Es prohibeixen:

- a) Les noves infraestructures aèries de telecomunicació, a excepció del que preveuen els apartats anteriors.
- b) Les noves línies de comunicació a les zones d'exclusió.

Article 99

Subministrament energètic

1. Els projectes de rehabilitació o reforma d'edificacions han de preveure sistemes de consum d'energia amb fonts renovables.
2. Es promourà la substitució dels grups electrògens per subministraments energètics alternatius amb menor impacte i d'origen renovable. En el cas en què no sigui possible la seva substitució, s'hauran d'implementar mesures de reducció dels impactes, com ara la integració en recintes tancats i incorporació de mecanismes de reducció de la contaminació acústica i emissions, destriant ubicacions que no alterin els ecosistemes i no comprometin la qualitat ambiental de l'entorn.
3. Són autoritzables, en la zona d'ús compatible i la zona d'ús general, les instal·lacions d'energies renovables per a autoconsum.
4. Queden prohibits:
 - a) Els camps de plaques solars, els parcs eòlics i grans aerogeneradors.
 - b) Les centrals i instal·lacions de producció energètica, com ara centrals tèrmiques, centrals nuclears, parcs eòlics o fotovoltaics.
 - c) Les instal·lacions eòliques a la zona d'exclusió, zona d'ús limitat i la zona d'ús compatible de l'àmbit saliner.

Article 100

Esteses elèctriques

1. És autoritzable la instal·lació de noves esteses elèctriques o l'ampliació de les existents, tant pel que fa a la potència com a l'extensió, a les zones d'ús general, limitat i compatible, fora de l'àmbit saliner, quan un estudi de viabilitat de l'aplicació d'energia solar o eòlica demostrï que aquesta opció és la més adient en cada cas i sempre que l'edificació estigui construïda legalment. Aquestes noves esteses han de ser soterrades i han de discórrer pels camins existents.

2. Queden prohibides:
 - a) Les noves esteses soterrades a les zones d'exclusió.
 - b) Les noves esteses aèries elèctriques a tot l'àmbit del PORN.
3. És un objectiu d'aquest PORN el soterrament progressiu de les actuals esteses aèries elèctriques a fi de minimitzar el seu impacte visual i ecològic. El PRUG establirà les mesures pertinents per fer efectiu aquest objectiu. Mentre no es faci efectiva aquesta previsió, s'han d'adoptar mesures per evitar l'electrocució i la col·lisió de l'avifauna.

Article 101

Casetes d'escomeses i estacions transformadores

1. Es prohibeixen les noves estacions transformadores aèries.
2. Les noves casetes d'escomeses seran autoritzables i hauran de tenir un acabat exterior de pedra natural, de marès o altre recobriment tradicional de la zona.

Tant les noves com les existents s'han d'integrar paisatgísticament en l'entorn.

TÍTOL V ALTRES MATÈRIES

Capítol I Paisatge

Article 102

Protecció i millora del paisatge

1. Serà prioritari el desenvolupament de mesures i d'accions relatives a la preservació i el manteniment dels paisatges representatius del territori, així com la recuperació de les àrees que es troben degradades per l'ús i per accions de caire antròpic.
2. L'òrgan gestor de l'espai natural protegit promourà projectes amb l'objectiu de corregir progressivament els impactes negatius existents sobre el paisatge, per mitjà de la regeneració d'ambients degradats i, en particular, projectes de millora paisatgística de:
 - a) Els voltants del Salobrar i de l'estany d'en Pedreres.
 - b) Els voltants del nucli urbà de ses Covetes i accés a la platja d'Es Trenc.
 - c) Es Clot de s'Arena de sa Barrala.

- d) el camí de Sa Barrala o des Palos.

Capítol II **Patrimoni històric**

Article 103 **Patrimoni històric**

1. L'òrgan gestor promourà la protecció i la restauració dels béns del patrimoni de major rellevància dins l'àmbit territorial del PORN.
2. El Pla rector d'ús i gestió ha de contenir un inventari del patrimoni històric, que s'ha d'elaborar amb la col·laboració i coordinació de l'ajuntament respectiu i el Consell de Mallorca.
3. L'inventari ha d'incloure, com a mínim, el següent:
 - a) Els béns inclosos en els catàlegs de protecció del patrimoni dels municipis afectats.
 - b) Els béns immobles d'interès cultural i els béns immobles catalogats no declarats béns d'interès cultural, segons el previst a la Llei 12/1998, de 21 de desembre, del patrimoni històric de les Illes Balears.
 - c) Les edificacions, les instal·lacions i els altres béns immobles i mobles que estan o han estat vinculats a formes de vida, cultura i activitats socials, econòmiques o espirituals tradicionals, i que mereixen ser preservats, incloent entre d'altres: les ermites, les parets seques, les barraques, els molins, els pous, les sínies, les síquies i canals, els nius de metralladora, les antigues salines de l'estany d'en Pedreres, així com altres elements representatius del patrimoni històric.
4. Les administracions públiques competents han d'adoptar les mesures necessàries per a l'adequada preservació del patrimoni que hi ha dins l'àmbit territorial d'aquest Pla, i han de dur a terme les tasques necessàries per a la seva conservació i divulgació.

En els casos que sigui necessari, es poden signar convenis de col·laboració amb la propietat privada.

5. Es prohibeix qualsevol acció que suposi el deteriorament o destrucció del patrimoni històric, a l'àmbit del PORN, amb aplicació del règim d'infraccions i sancions que estableix la Llei 12/1998.
6. Qualsevol obra o activitat que s'hagi de realitzar en aquests béns dins l'àmbit del PORN s'haurà de dur a terme sense afectar els valors de l'espai natural,

sense perjudici de les competències que corresponen als ajuntaments i al Consell de Mallorca.

Capítol III

Prevenció d'incendis forestals

Article 104

Pla de defensa contra els incendis i col·laboració amb els propietaris

1. Les accions de prevenció, vigilància i extinció que prevegin els plans de defensa contra els incendis forestals elaborats per la conselleria competent en matèria de medi ambient que afecten l'àmbit territorial del PORN tenen la consideració de pla especial de prevenció dels incendis forestals per a tot l'àmbit territorial del PORN. Els plans hauran de comptar amb l'informe favorable de l'òrgan gestor de l'espai natural.
2. Les previsions d'aquests plans s'han d'executar seguint les prioritats previstes en els mateixos. L'òrgan forestal, en col·laboració amb l'òrgan gestor del Parc, elaborarà les previsions d'actuació per a la seva incorporació als programes anuals d'execució del Parc.
3. La conselleria competent en matèria de medi ambient, en col·laboració amb els propietaris de les finques implicades, promourà l'execució de les previsions que estableix l'esmentat pla de defensa i totes les actuacions que assegurin la defensa contra els incendis forestals dins l'àmbit del PORN.

Article 105

Ús del foc i regeneració de terrenys cremats

1. L'ús del foc dins l'àmbit del PORN es regeix pel Decret 125/2007, de 5 d'octubre, pel qual es dicten normes sobre l'ús del foc i es regula l'exercici de determinades activitats susceptibles d'incrementar el risc d'incendi forestal.
2. En desenvolupament de l'article 50.2 de la Llei 43/2003, de 21 de novembre, de forests, la persona titular de la conselleria competent en matèria forestal, a instància de l'òrgan gestor de l'espai i per motius de conservació, podrà acotar temporalment, en els terrenys cremats, els aprofitaments o activitats incompatibles amb la seva regeneració, per un termini que ha de ser superior a un any, llevat que s'aixequi mitjançant autorització expressa del mateix òrgan.

Capítol IV **Vectors ambientals**

Article 106 **Contaminació de l'aire**

Queda prohibit a tot l'àmbit del PORN:

- a) La crema o incineració de residus, com ara materials plàstics o altres substàncies contaminants.
- b) L'emissió de líquids, partícules o radiacions que puguin afectar significativament l'ambient atmosfèric.
- c) Qualsevol altra acció generadora de contaminació atmosfèrica greu.

Article 107 **Contaminació lumínica**

1. L'àmbit territorial d'aquest PORN queda classificat com a "zona E1", als efectes del que preveu la Llei 3/2005, de 20 d'abril, de protecció del medi nocturn de les Illes Balears, i en ell només s'admet una brillantor mínima.
2. Les instal·lacions i instruments d'il·luminació s'hauran de dissenyar i instal·lar de forma que s'eviti la contaminació lumínica i s'afavoreixi l'estalvi energètic.
3. Els nous projectes que es duguin a terme dins l'àmbit PORN hauran de justificar específicament en la seva memòria tècnica el compliment de les limitacions i regulacions derivades de la normativa reguladora de protecció del medi nocturn de les Illes Balears.

Article 108 **Contaminació acústica**

1. La contaminació acústica en l'àmbit territorial d'aquest PORN es regeix per la Llei 1/2007, de 16 de març, contra la contaminació acústica de les Illes Balears, sens perjudici del que es preveu en aquest article.
2. Els usos que es duguin a terme en l'àmbit del PORN hauran de ser compatibles amb la conservació de la fauna i per això s'han de dur a terme de manera que no puguin generar molèsties o afectar la cria de les espècies presents.

Els treballs, usos i activitats susceptibles de provocar sorolls i molèsties es realitzaran amb caràcter general a l'època de l'any en què no repercutixin negativament en la reproducció de les espècies de fauna d'interès comunitari.

3. Queda prohibit:

- a) La utilització, en els conreus, de mecanismes espantaocells consistents en la generació de renous.
- b) La producció de renous que puguin destorbar la fauna o ocasionar molèsties als visitants.
- c) A la platja, a la zones d'exclusió i a les zones d'ús limitat, el funcionament d'altaveus i emissors acústics en els exteriors dels establiments, o en l'interior si estan orientats cap a l'exterior o propers a les finestres i altres obertures de façana i no es compti amb les mesures adients d'aïllament acústic.

En qualsevol cas, no es podrà sobrepassar en l'exterior de l'establiment el nivell màxim permès d'immissió acústica, que s'estableix en 55 decibels, sense perjudici d'altres limitacions establertes en la normativa sectorial de contaminació acústica. Els propietaris hauran d'adoptar les mesures necessàries d'insonorització per garantir els nivells d'immissió màxima en l'exterior.

- 4. L'òrgan gestor de l'espai natural protegit promourà estudis en l'àmbit marí per determinar els nivells de contaminació acústica al llarg de l'any així com la interacció de les activitats nàutiques i la seva afecció sobre les espècies marines, especialment de cetacis.

El PRUG regularà les activitats susceptibles de generar contaminació acústica a l'àmbit marí d'acord amb els resultats dels estudis realitzats.

- 5. La conselleria competent en matèria de medi ambient pot delimitar àrees de reserva de sons d'origen natural, d'acord amb el que estableix a l'article 19 de la Llei 1/2007.

Aquestes àrees podran incloure restriccions temporals o mesures correctores sobre els usos i les activitats, quan aquests puguin comprometre els objectius de conservació o d'ús públic del PORN.

Aquestes àrees es declararan mitjançant resolució del conseller competent en matèria de medi ambient.

Article 109

Residus

- 1. La recollida de residus en l'àmbit del PORN, competència municipal d'acord amb el disposat a l'article 12 de la Llei 8/2019, de 19 de febrer, de residus i sòls

contaminants de les Illes Balears, es regirà per l'establert a l'esmentada llei sens perjudici del que es preveu en aquest article.

2. Queda prohibit a l'àmbit del Pla:

- a) L'abocament, el vessament i l'abandonament de residus.
- b) Els abocadors de residus, perillosos i no perillosos.
- c) La implantació de plantes de transferència, incineradores i tractament de residus orgànics o inorgànics, així com les destinades a qualsevol tipus de tractament.

3. La instal·lació de contenidors de residus ha de seguir els criteris següents:

- a) S'han d'ubicar en zones on creïn menys impacte visual.
- b) Han d'estar propers a accessos rodats, sempre que aquesta ubicació no constitueixi un perill d'alteració dels valors naturals de l'espai.
- c) Han de comptar, si s'escau, amb mesures d'integració paisatgística.
- d) En el cas de restes de poda i residus vegetals, en la mesura del possible s'instal·laran contenidors específics a punts propers a nuclis urbans que limiten amb l'àmbit del PORN.
- e) No es podran instal·lar papereres a les platges.

La instal·lació dels contenidors requereix l'informe de l'òrgan gestor.

4. Les administracions públiques han de realitzar campanyes de sensibilització i promoció específiques per a una millor recollida selectiva i per potenciar la reutilització i reciclatge de residus.

L'òrgan gestor promourà la retirada de residus, tant marins com terrestres.

Capítol V Espai aeri

Article 110

Ús de l'espai aeri

Les limitacions o prohibicions de vols a les aeronaus dins l'àmbit d'aquest PORN s'estableixen d'acord amb el que preveu la disposició addicional onzena de la Llei 42/2007 i el Reial Decret 1180/2018, de 21 de setembre.

TÍTOL VI PROMOCIÓ SOCIOECONÒMICA I DE LA SOSTENIBILITAT AMBIENTAL

Article 111

Promoció socioeconòmica i de la sostenibilitat ambiental

1. Les administracions públiques, en l'àmbit de les seves competències, han de promoure, implantar i facilitar:
 - a) Mesures i iniciatives de caràcter socioeconòmic en el medi rural.
 - b) Mesures de desenvolupament sostenible.
 - c) L'adquisició de finques incloses dins l'àmbit territorial del PORN, prioritzant les de major interès ambiental i de gestió.
 - d) La formació en activitats compatibles amb la conservació dels valors naturals i del patrimoni dins l'àmbit territorial d'aquest Pla.
 - e) La transformació de les activitats agrícoles i ramaderes actuals en agricultura i ramaderia ecològica o integrada, d'acord amb la previsió que estableixi el PRUG.
 - f) Les iniciatives d'educació ambiental privades que posin en valor el patrimoni cultural i natural d'aquest territori, sens perjudici del seu caràcter autoritzable en cas que tinguin ànim de lucre, d'acord amb el que estableix l'article 65.1 *a* d'aquest PORN.
 - g) Les iniciatives relacionades amb la investigació dels valors objecte de protecció del PORN.
 - h) Les tipologies de mobilitat més sostenibles, com ara el transport públic i la bicicleta.
2. L'Administració de la Comunitat Autònoma ha de promoure una política activa per al desenvolupament de les àrees d'influència socioeconòmica del Parc natural marítim terrestre Es Trenc-Salobrar de Campos, d'acord amb el que preveu l'article 8 de la Llei 2/2017.
3. La concessió d'usos i activitats i l'activitat contractual de les administracions públiques, que es duguin a terme dins l'àmbit del PORN, han d'incloure criteris i clàusules ambientals per contribuir a la conservació de l'entorn natural on desenvolupin l'activitat.

Article 112

Accions de foment

1. Les accions de foment a què es refereix l'article 16 de la Llei 2/2017 s'aplicaran en l'àmbit del PORN.

2. Les administracions públiques promouran una línia de subvencions per a les persones propietàries de finques privades, amb la finalitat de fomentar prioritàriament, entre d'altres:
 - a) La conservació i recuperació del patrimoni etnològic, com per exemple, els tancaments tradicionals de paret seca, els molins, altres elements d'interès etnològic, etc.
 - b) L'adaptació dels tancaments existents segons el previst en el Pla i la seva integració en l'entorn, com també les barreres de fusta tradicionals de la zona.
 - c) Les iniciatives d'activitats tant del sector primari com d'altres usos compatibles amb els objectius de conservació.
 - d) Les iniciatives relacionades amb les energies renovables i l'estalvi d'aigua i, en concret, els projectes de subministrament energètic mitjançant energies netes.
 - e) La instal·lació dels elements adequats per evacuar o tractar les aigües residuals a les edificacions existents, d'acord amb el Pla Hidrològic de les Illes Balears.

Disposició addicional primera

Salvaguarda de les facultats relatives a la titularitat del domini públic marítim terrestre i de les competències estatals

Les previsions contingudes en aquest PORN s'entenen sense perjudici de les facultats que corresponen a l'Administració general de l'Estat com a titular del domini públic marítim terrestre i de les competències previstes a l'art. 149.1 de la Constitució, amb aplicació, si n'és el cas, de la clàusula de prevalença de l'art. 149.3.

Amb aquesta finalitat, l'Administració general de l'Estat i l'Administració autonòmica establiran els mecanismes de col·laboració i coordinació necessaris per tal d'exercir les competències respectives en l'àmbit d'aquest Pla.

Disposició addicional segona

Mesures de gestió

De conformitat amb el que estableixen la lletra *b* de l'apartat 1 de l'article 3 i la lletra *a* de l'apartat 1 de l'article 4, ambdues de la Llei 2/2017, les actuacions promogudes per l'òrgan gestor de l'espai natural protegit són usos permesos.

Disposició addicional tercera

Avaluació de repercussions ambientals a la Xarxa Natura 2000

1. D'acord amb l'establert a l'article 39 de la Llei 5/2005, les actuacions permeses i autoritzables pel present Pla ho són sense perjudici de l'avaluació de les repercussions dels plans, els programes i els projectes que, sense tenir relació directa amb la gestió d'un lloc de la Xarxa Natura 2000, o sense que siguin necessaris per a aquesta gestió, puguin afectar de manera apreciable els llocs de la Xarxa Natura 2000 inclosos en l'àmbit d'aquest PORN, ja sigui individualment o en combinació amb altres plans, programes o projectes.
2. Les actuacions, plans o programes impulsats o promoguts per l'òrgan gestor de l'espai natural protegit es considera que tenen una relació directa amb la gestió del lloc o que són necessaris per a la seva gestió, als efectes del previst a l'article 39 de la Llei 5/2005.

Disposició addicional quarta

Normes reguladores dels plans de gestió Natura 2000 Es Trenc-Salobrar de Campos' i 'Arxipèlag de Cabrera'

Dins l'àmbit d'aquest PORN, les normes reguladores previstes en el Pla de gestió Natura 2000 Es Trenc-Salobrar de Campos aprovat pel Decret 14/2015, de 27 de març i en el Pla de gestió Natura 2000 Arxipèlag de Cabrera, aprovat pel Decret 47/2015, de 22 de maig, s'entenen substituïdes per les previsions d'aquest PORN. En tot cas, s'aplicaran les més restrictives.

Disposició addicional cinquena

Pla rector d'ús i gestió i plans sectorials

1. El Pla rector d'ús i gestió (PRUG) s'elaborarà i aprovarà un cop avaluats l'aplicació, seguiment i desplegament d'aquest PORN.
2. El PRUG tindrà el contingut mínim previst a l'article 30 de la Llei 5/2005, així com el contingut addicional previst en aquest PORN i aquelles altres regulacions que siguin conseqüència del procés d'avaluació prèvia.
3. Les remissions al PRUG, especialment les contingudes en els articles 22.1, 25.4, 30.4, 46.1, 50.1, 53.1, 53.4, 55.4, 58.1, 59, 60.2 c), 75.3, 87, 94.2, 94.5, 96, 100.3, 108.4, 111.1e) i a les Disposicions transitòries sesena i setena, s'entenen sense perjudici de la possibilitat d'elaborar i aprovar, en desplegament d'aquest PORN, per part de la conselleria competent en matèria de medi ambient, plans, catàlegs, inventaris i altres instrumentals sectorials sobre les diferents matèries que s'hi preveuen.

Disposició addicional sisena

Tasques de manteniment anuals de l'activitat salinera

A efectes d'informar les tasques de manteniment anuals a què es refereix l'article 55 i 56 d'aquest PORN, la documentació a presentar ha de contenir, almenys, informació relativa a:

- a) Els tipus d'actuacions a fer, tals com treballs de manteniment, reparacions i transformacions de l'estructura dels canals, motes i estanys, obres i reparacions de les infraestructures, equipaments i instal·lacions auxiliars vinculades a l'activitat salinera, dragats, etc.
- b) Calendari d'execució de les diferents actuacions.
- c) Condicions, criteris i especificacions tècniques sota les quals es desenvoluparan les feines.
- d) Plànol de les actuacions.

Disposició addicional setena

Documentació a presentar pels titulars d'explotacions salineres per al catàleg de motes, estanys i canals saliners

1. Als efectes d'elaborar el catàleg a què es refereix l'article 55.4 *d*, els titulars de les explotacions salineres estan obligats a facilitar, a requeriment de l'òrgan gestor, la documentació i cartografia pertinent que contingui la informació següent:
 - a) La localització o circumscripció espacial, segons correspongui, de les diferents funcions que, ordinàriament o de manera excepcional, es desenvolupen en les diferents àrees dels terrenys saliners explotats.
 - b) El tipus de mobilitat de què requereix el funcionament de l'activitat en cada zona, amb especificació de la tipologia de trànsit, i de les èpoques de l'any i la freqüència aproximada amb què es produeix.
 - c) Les necessitats futures d'adaptació i millora i d'altres aspectes que estimi adient i de les infraestructures a adaptar.
2. Els titulars de les explotacions salineres no estaran obligats a aportar aquesta informació en els casos prevists a la lletra *b* de l'article 4 del Decret 6/2013, de 8 de febrer, de mesures de simplificació documental dels procediments administratius.

Disposició transitòria primera
Revisió dels plans de gestió Natura 2000 en relació amb els hàbitats i
espècies de conservació preferent

Quan es revisi el Pla de gestió Natura 2000 Es Trenc-Salobrar de Campos i el Pla de gestió Natura 2000 de l'Arxipèlag de Cabrera es tindran en compte els hàbitats i espècies de conservació preferent a què es refereix l'article 30 i 31 d'aquest PORN, respectivament.

Disposició transitòria segona
Adequació al PORN de les ocupacions del domini públic marítim terrestre en
tramitació

1. Als efectes del que preveu l'article 152.6 del Reial decret 876/2014, de 10 d'octubre, pel qual s'aprova el Reglament General de Costes i de l'article 21.2 de la Llei 5/2005, la conselleria competent en matèria de medi ambient ha d'informar aquelles ocupacions del domini públic marítim terrestre que es trobin en tramitació en el moment d'entrar en vigor aquest PORN.

L'informe s'ha de pronunciar sobre l'adequació de l'ocupació als usos o activitats pretesos amb els objectius de protecció d'aquest PORN.

2. En tot cas, el títol habilitant ha de contenir les prescripcions previstes en aquest PORN.
3. En el cas que es tracti d'edificacions i altres construccions en zona d'exclusió, li és d'aplicació el previst a la disposició transitòria quarta.

Disposició transitòria tercera
Edificacions i altres construccions en zona d'exclusió amb concessió vigent en
matèria de costes

Les edificacions i altres construccions existents ubicades en la zona d'exclusió que, pel fet d'estar situades en el domini públic marítim terrestre requereixin concessió de l'Administració general de l'Estat i disposin d'aquesta en el moment d'entrar en vigor aquest PORN, passaran a ser usos prohibits en esgotar-se la vigència de la concessió.

Disposició transitòria quarta
Restitució ambiental de les edificacions i altres construccions en zona
d'exclusió sense títol habilitant en matèria de costes

1. A efectes de la restauració del medi natural i restitució de la realitat física, les edificacions i altres construccions ubicades en zona d'exclusió i en el domini públic marítim terrestre o la zona de servitud de protecció que no disposin de títol habilitant en matèria de costes en el moment d'entrar en vigor aquest PORN, s'han de demolir en el termini de cinc anys, amb la finalitat de restablir les condicions naturals preexistents.
2. Transcorregut aquest termini sense que s'hagi executat l'enderrocament, les administracions públiques podran executar-lo subsidiàriament, a costa de la persona titular.
3. La restitució ambiental també s'ha de fer respecte les edificacions i altres construccions a què es refereix la disposició transitòria anterior, en el moment en què passin a ser usos prohibits.

Disposició transitòria cinquena

Aparcaments i places d'estacionament lligades a una activitat principal no implantats legalment

1. Els aparcaments i les places d'estacionament lligades a una activitat principal que no estaven implantades legalment en el moment d'entrar en vigor la Llei 2/2017 de 27 de juny, han de ser objecte de restitució ambiental.
2. En cas d'incompliment de la previsió anterior per part del titular de l'activitat, l'administració pública podrà executar subsidiàriament el tancament i la restauració ambiental de l'espai, a costa del titular.

Disposició transitòria sisena

Eliminació de conduccions que travessen l'àmbit PORN

El PRUG determinarà les conduccions que travessen el sistema dunar que s'han d'eliminar, sempre que l'eliminació no suposi un major impacte ambiental, cas en què es deixaran en desús.

Les reubicacions de les conduccions existents se situaran aprofitant vials o camins.

Disposició transitòria setena

Mesures relatives a la circulació

Mentre no s'aprovi el PRUG, l'òrgan gestor podrà establir, als camins i vials, limitacions o condicionants temporals a la circulació, per motius de gestió o d'ús públic, mitjançant resolució i prèvia audiència als interessats.

Annexos al Pla d'ordenació dels recursos naturals d'Es Trenc-Salobrar de Campos

Annex 1. Cartografia

Plànol 1. Àmbit territorial

Plànol 2. Zonificació

Plànol 3. Zones de gestió de restes de posidònia

Plànol 4. Zones degradades

Plànol 5 – Zones humides

Plànol 6 – Zona domini públic maritimoterrestre

Plànol 7. Zones de producció salinera (Salines de Campos)

Plànol 8. Zones de producció salinera (Salines de sa Vall)

Plànol 9. Accessos públics a les platges

Plànol 10. Centres d'ús públic

Plànol 11. Aparcaments

Annex 2. Hàbitats de conservació preferent

Annex 3. Espècies de conservació preferent

Annex 4. Espècies al·lòctones potencialment invasores

Annex 5. Condicions de les instal·lacions de serveis de temporada

Annex 6. Indicadors per a l'avaluació periòdica de la gestió sostenible de l'àmbit d'aquest Pla

Annex 1

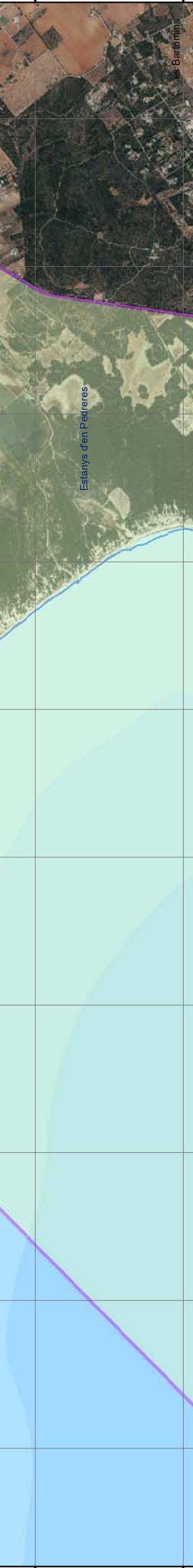
Cartografia

Sos Julians

San Blasquet Nou

San Blasquet Vell

An aerial photograph of a rural landscape, likely in the Pyrenean region. The terrain is divided into numerous agricultural plots, some of which are green, indicating active cultivation, while others are brown or tan, suggesting fallow land or different crops. A network of roads and paths crisscrosses the landscape. Several labels are overlaid on the image, identifying specific locations: 'Son Oms' is located in the upper left; 'Son Databau' is in the upper right; 'Son Vela' is in the top right corner; 'Son Andreu' is in the middle left; 'Son Cathar de Dail' is in the middle left, below 'Son Andreu'; and 'Son Garau' is in the lower right. The overall scene depicts a typical agricultural landscape in a mountainous region.



ORTOFOTO DE 2018-19 - ILLES BALEARS

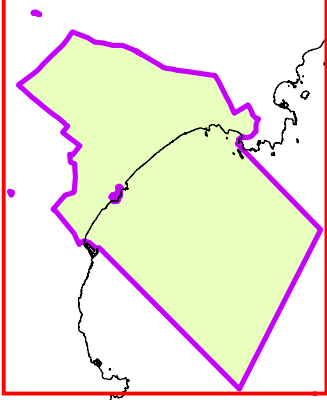
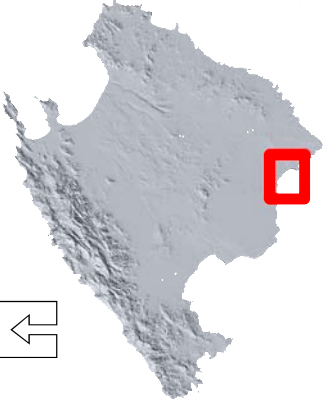
Plànol 4

PORN

ES TRENC - SALOBRAR

DE CAMPOS

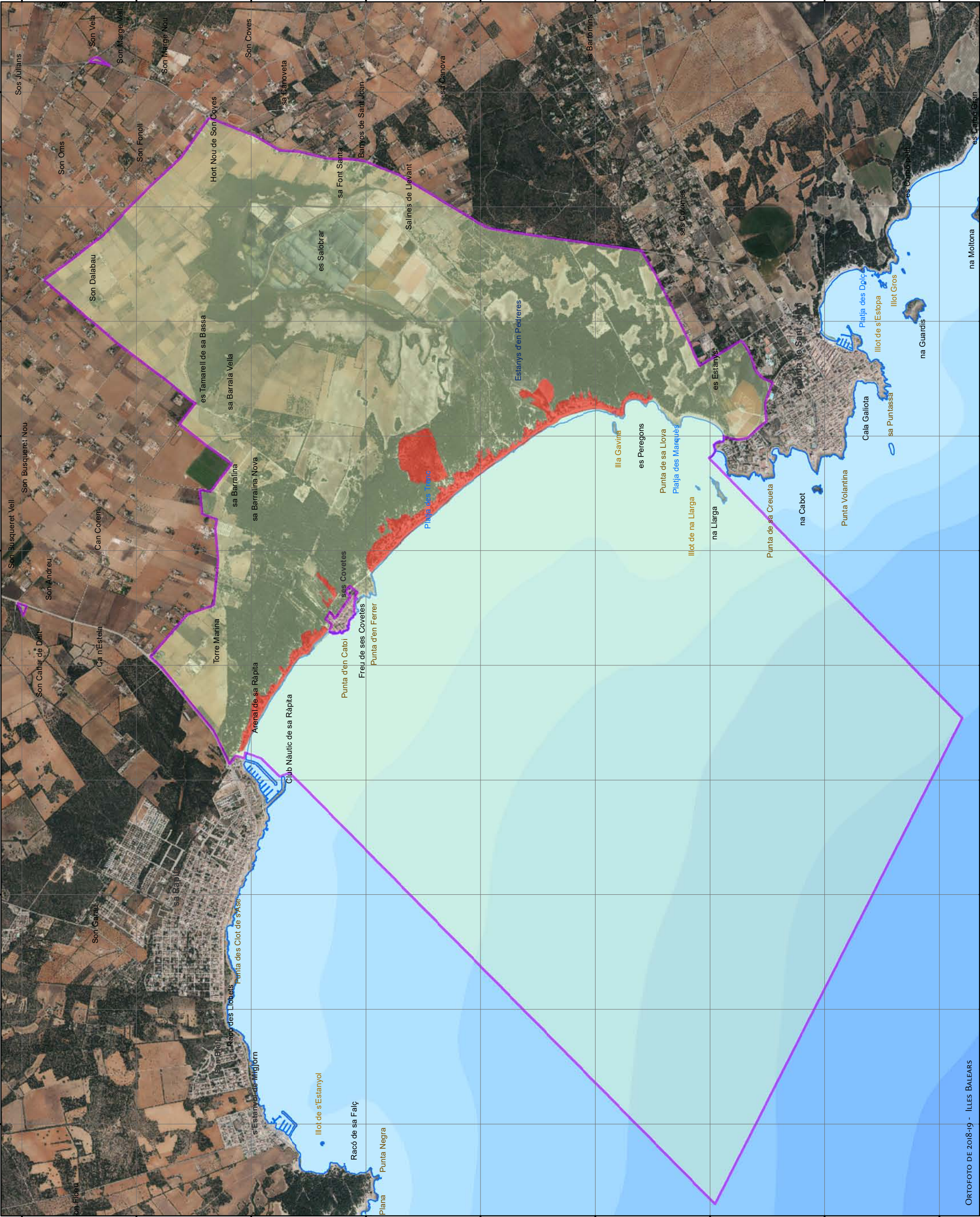
ZONES DEGRADADES



Zones degradades

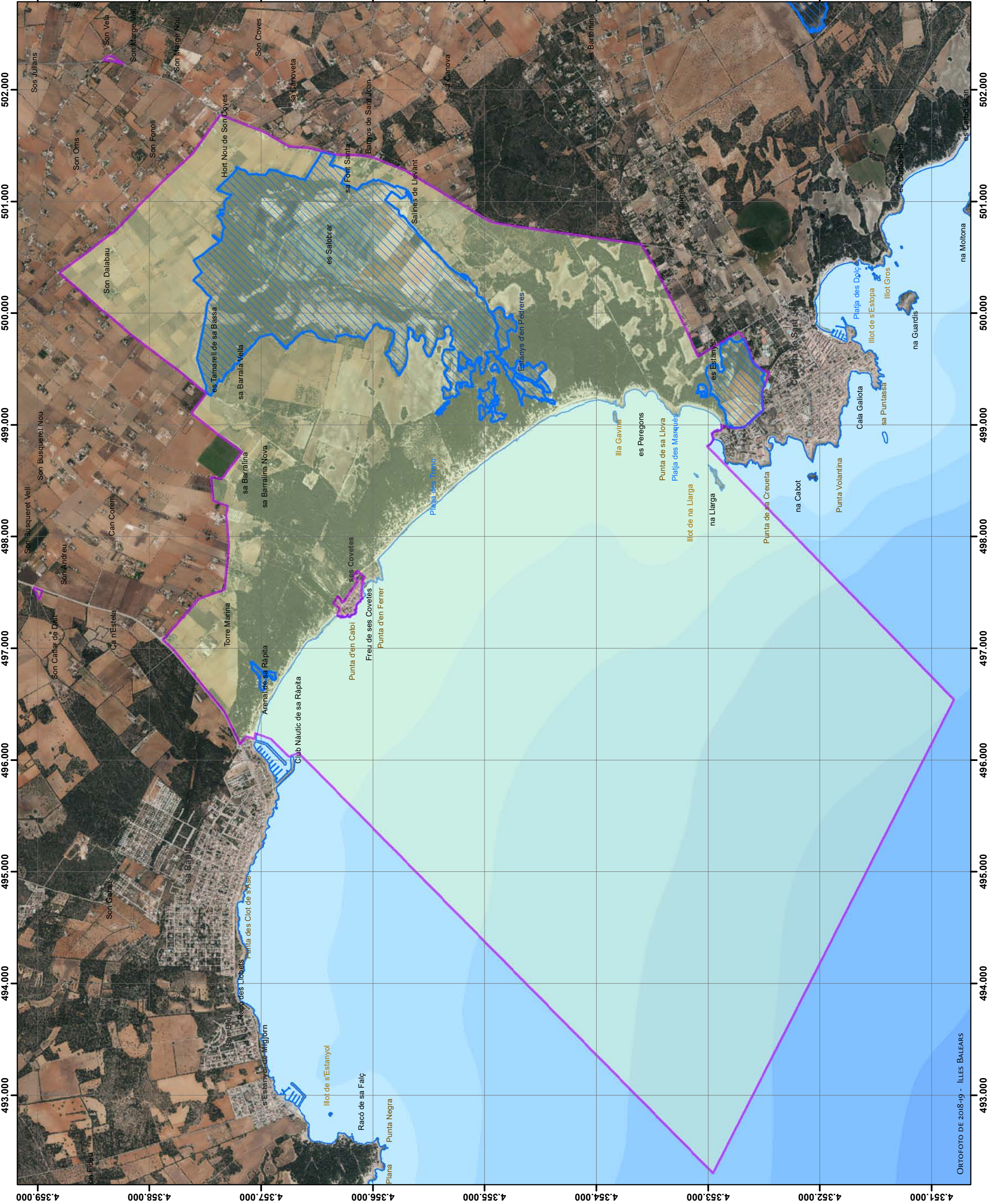
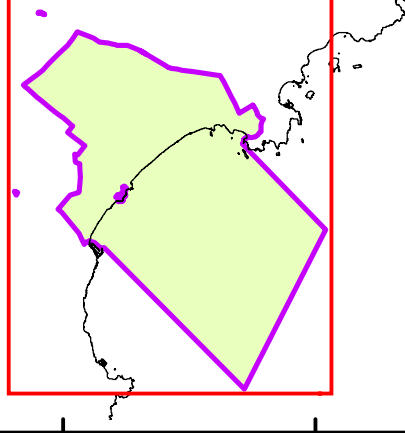
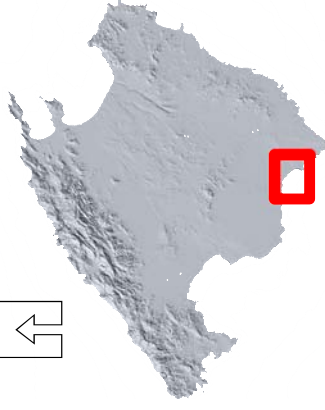


- G CONSELLERIA
O MEDI AMBIENT
I I TERRITORI
B SECRETARIA GENERAL
SECCIÓ DE CARTOGRAFIA



**PORN
ES TRENC - SALOBRAR
DE CAMPOS**

ZONES HUMIDES



G CONSELLERIA

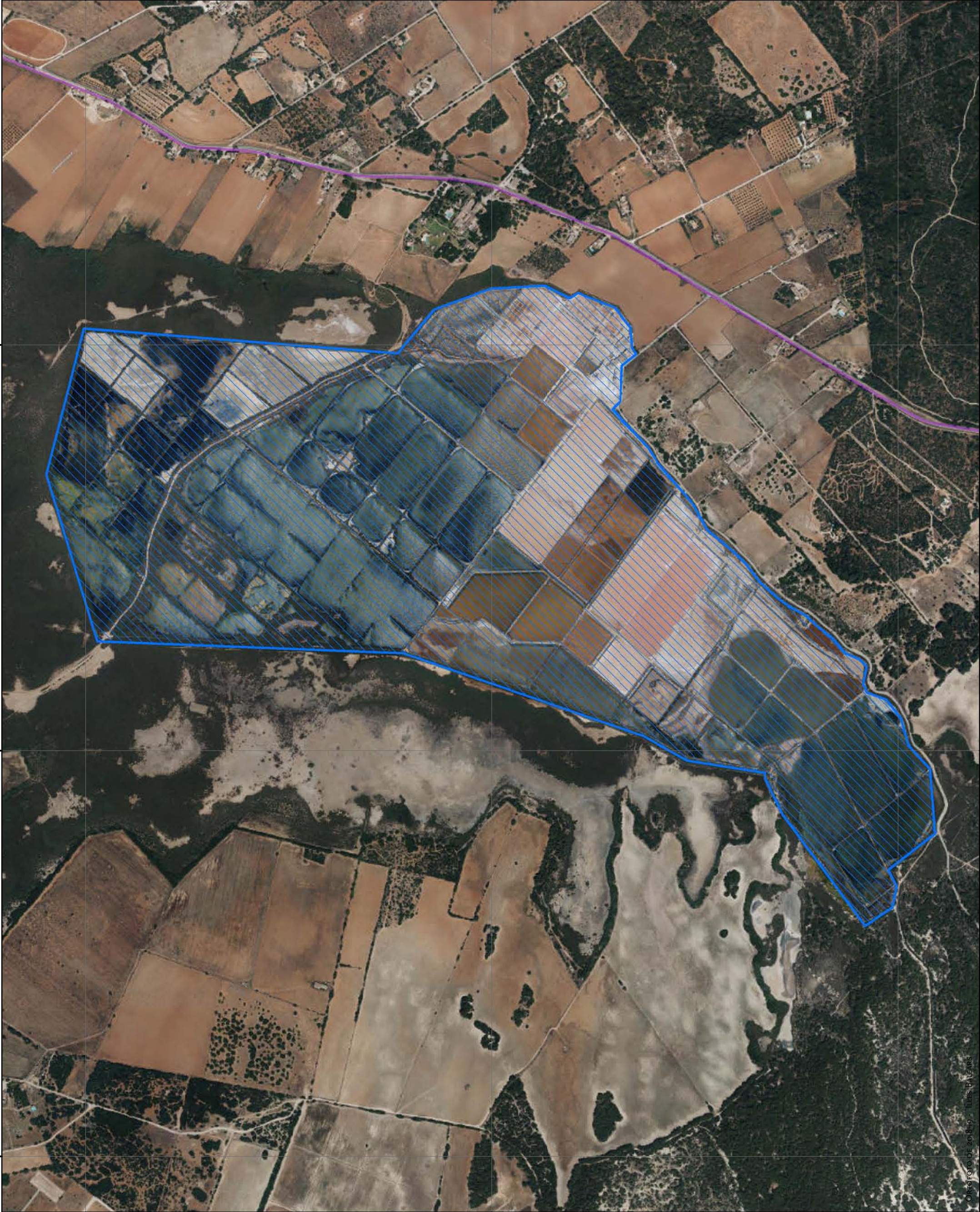


O MEDIO AMBIENTE

I TERRITORI
B SECRETARIA GE

SECRETARIA REGIONALE



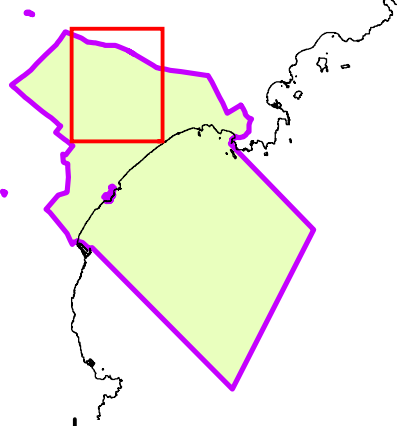



Plànol 7

PORN

ES TRENC - SALOBRAR
DE CAMPOS

ZONES DE PRODUCCIÓ
SALINERA
SALINES DE CAMPOS



 Salines de Campos



G CONSELLERIA

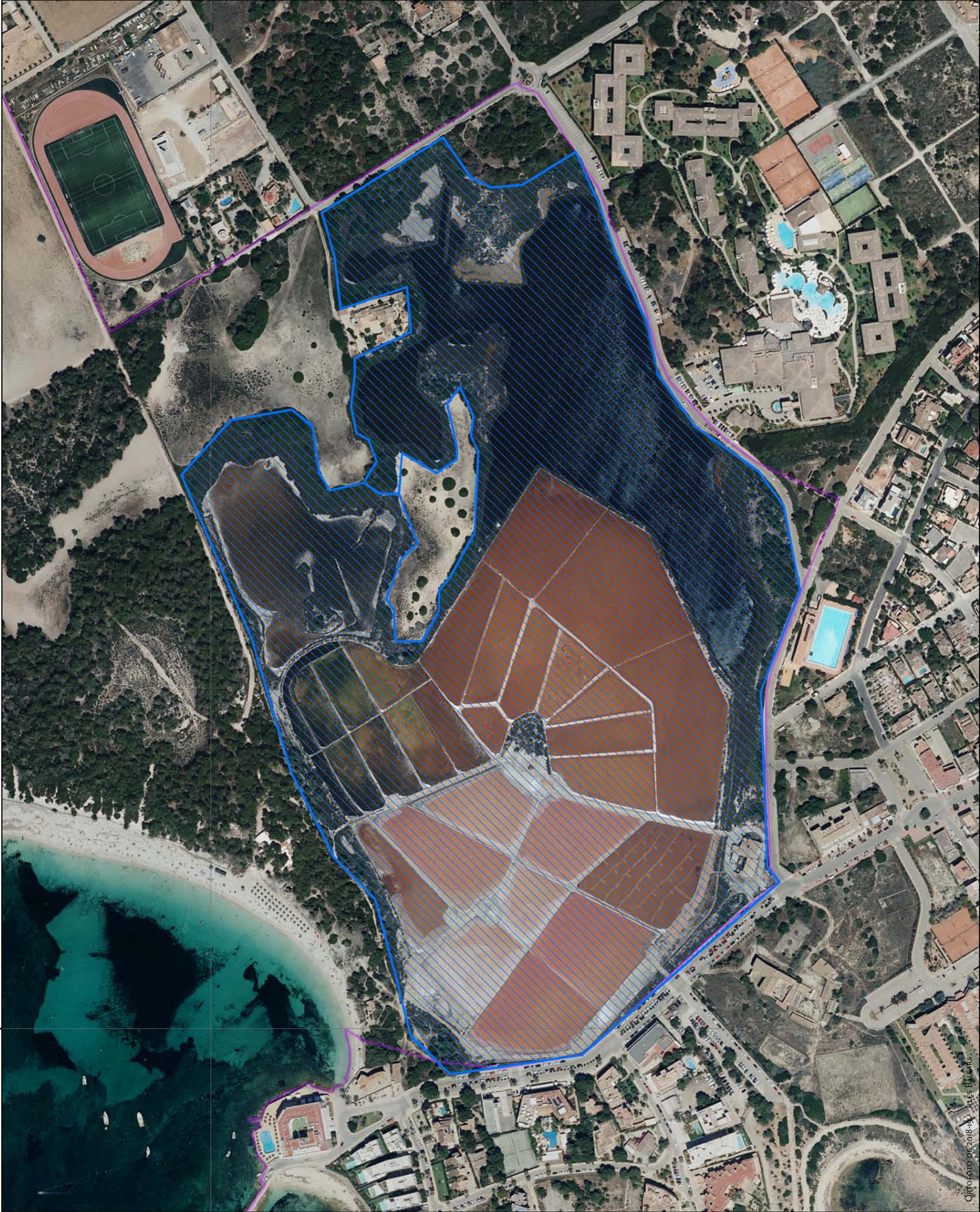
O MEDI AMBIENT

I I TERRITORI

B SECRETARIA GENERAL

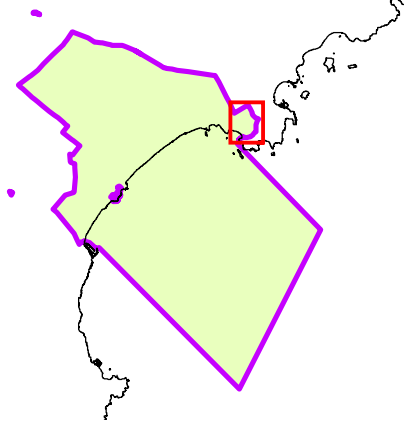
/ SECCIÓ DE CARTOGRAFIA

0 50 100 150 200 250 300 350
m



Plànol 8
PORN
ES TRENC - SALOBRAR
DE CAMPOS

ZONES DE PRODUCCIÓ
SALINERA
SALINES DE SA VALL



Salines de sa Vall



G CONSELLERIA
O MEDI AMBIENT
I TERRITORI
B SECRETARIA GENERAL
SECCIÓ DE CARTOGRAFIA

0 50 100 150 m

Plànol 9

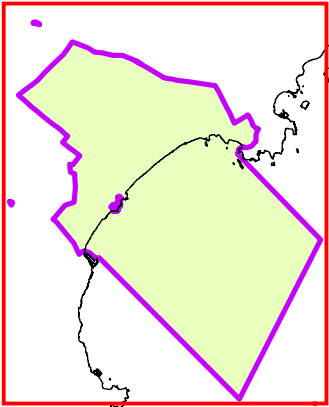
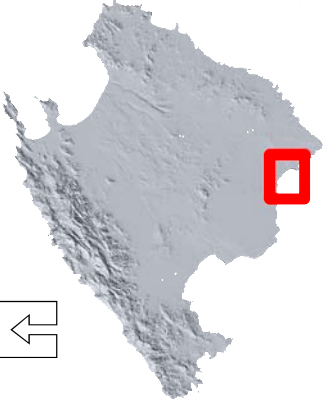
PORN

ES TRENC - SALOBRAR

DE CAMPOS

ACCesos PÚBLICS

A LES PLATGES



Accessos

- Accés 1
- Accés 2
- Accés 3
- Accés 4

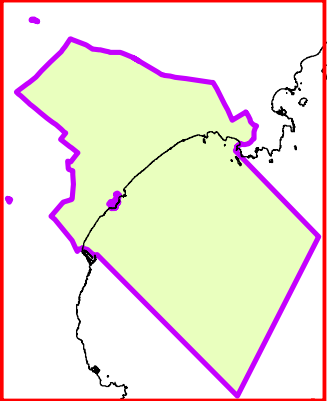
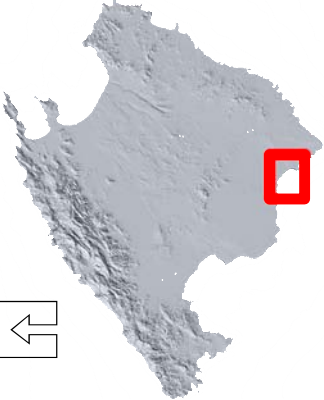


G CONSELLERIA
O MEDI AMBIENT
I TERRITORI
B SECRETARIA GENERAL
SECCIÓ DE CARTOGRAFIA

ORTOFOTO DE 2018-19 - ILLES BALEARS



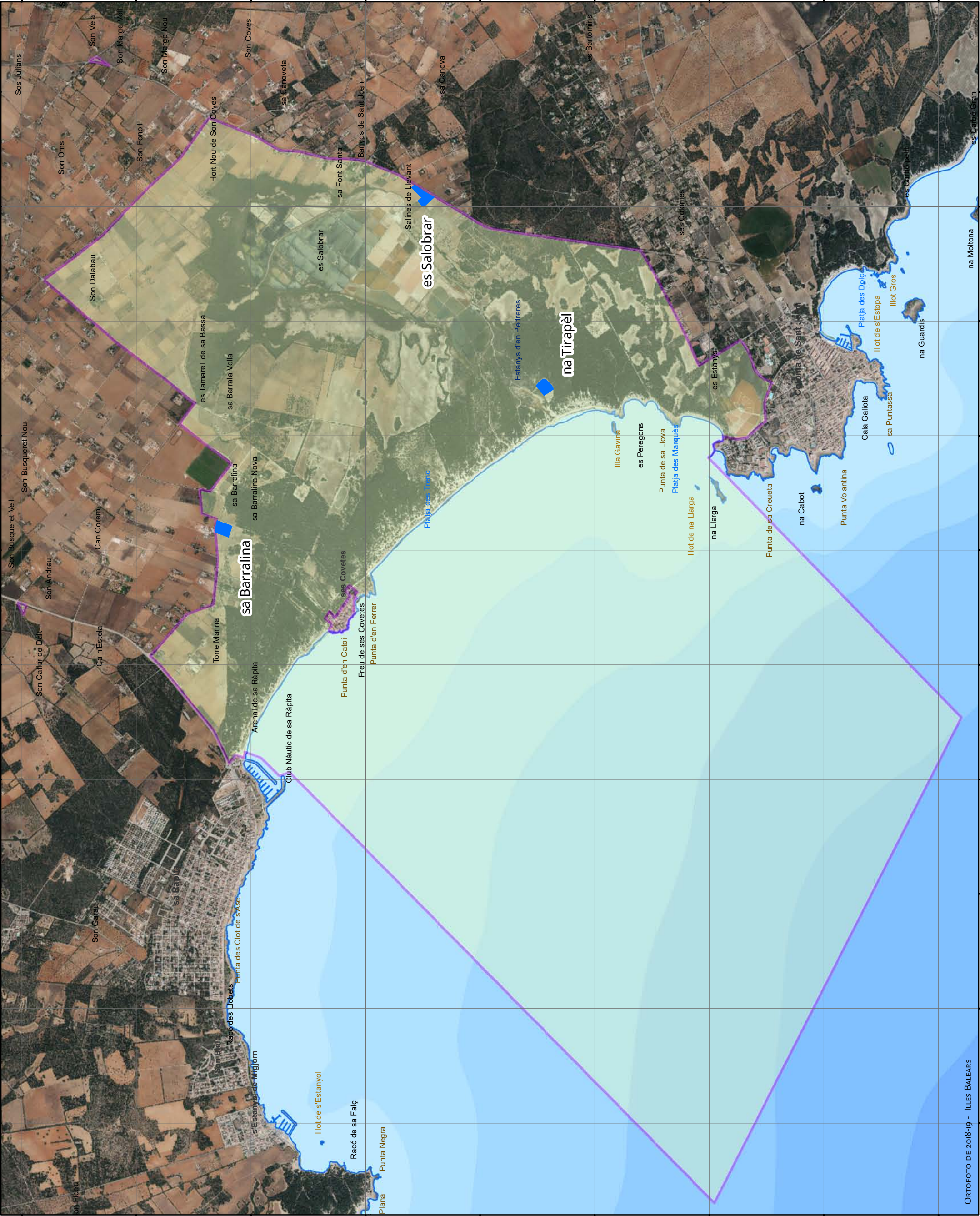
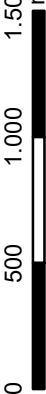
APARCAMENTS



Aparcaments



G CONSELLERIA
O MEDI AMBIENT
I TERRITORI
B SECRETARIA GENERAL
SECCIÓ DE CARTOGRAFIA



Annex 2

Hàbitats de conservació preferent

- 1110 Bancs d'arena recoberts permanentment per aigua marina, poc profunda
- 1120 Praderies de posidònia (*)
- 1150 Llacunes costaneres (*)
- 1160 Grans cales i badies poc profundes
- 1170 Fons marins rocosos i concrecions biogèniques sublitorals
- 1210 Vegetació anual sobre restes marines acumulades
- 1240 Penya-segats amb vegetació de les costes mediterrànies amb *Limonium* spp. endèmics
- 1310 Vegetació anual pionera amb *Salicornia* i altres espècies de zones fangoses o arenoses
- 1410 Maresmes salines mediterrànies (*Juncetalia maritima*)
- 1420 Matollars halòfils mediterranis i termoatlàntics (*Sarcocornetea fruticosi*)
- 1430 Matorrals halonitròfils (*Pegano-Salsoletea*)
- 1510 Estepes salines mediterrànies (*Limonietalia*) (*)
- 2110 Dunes mòbils embrionàries
- 2120 Dunes mòbils de litoral amb *Ammophila arenaria* (dunes blanques)
- 2190 Depressions intradunals humides
- 2210 Dunes fixes de litoral del *Crucianellion maritima*
- 2230 Dunes amb gespes de *Malcomietalia*
- 2240 Dunes amb gespes del *Brachypodietalia* i de plantes anuals
- 2250 Dunes litorals amb *Juniperus* spp. (*)
- 2260 Dunes amb vegetació escleròfil·la de Cisto-Lavanduletalia
- 2270 Dunes amb boscos de *Pinus pinea* i/o *Pinus pinaster*
- 5330 Matollars termomediterranis i pre-estèpics
- 6220 Zones subestèpiques de gramínies i anuals del *Thero-Brachypodietea* (*)
- 7210 Torberes calcàries del *Cladium mariscus* i amb espècies del *Caricion davallianae* (*)
- 92D0 Galeries i matollars riberencs termomediterranis (*Nerio-Tamaricetea* i *Securinegion tinctoriae*)
- 9320 Boscos d'*Olea* i *Ceratonia*
- 9540 Pinars mediterranis de pins mesogeans endèmics

Annex 3

Espècies de conservació preferent

Nom científic	Nom comú (balear)	Nom comú (castellà)
AUS		
<i>Acrocephalus arundinaceus</i>	Boscarla grossa	Carricero tordal
<i>Acrocephalus scirpaceus</i>	Boscarla de canyar	Carricero común
<i>Actitis hypoleucos</i>	Xivitona	Andarríos
<i>Anas acuta</i>	Coer	Ánade rabudo
<i>Anas clypeata</i>	Cullerot	Cuchara común
<i>Anas crecca</i>	Cetla rossa	Cerceta común
<i>Anas penelope</i>	Siulador	Silbón europeo
<i>Anas platyrhynchos</i>	Collverd	Ánade azulón
<i>Anas querquedula</i>	Cetla blanca	Cerceta carretona
<i>Anas strepera</i>	Griseta	Ánade friso
<i>Anser anser</i>	Oca salvatge	Ánsar común
<i>Anthus campestris</i>	Trobat	Bisbita campestre
<i>Ardea cinerea</i>	Agró blau	Garza real
<i>Asio otus</i>	Mussol banyut	Buho chico
<i>Botaurus stellaris</i>	Bitó	Avetoro común
<i>Burhinus oedicephalus</i>	Sebel·lí	Alcaraván común
<i>Calandrella brachydactyla</i>	Terrola	Terrera común
<i>Calidris alpina</i>	Corriol variant	Correlimos común
<i>Calidris canutus</i>	Corriol gros	Correlimos gordo
<i>Calidris ferruginea</i>	Corriol beclarg	Correlimos zarapatín
<i>Calidris minuta</i>	Corriol menut	Correlimos menudo
<i>Caprimulgus europaeus</i>	Enganapastors	Chotacabras
<i>Cettia cetti</i>	Rossinyol bord	Ruiseñor bastardo
<i>Charadrius alexandrinus</i>	Picaplatges camanegre	Chorlito patinegro
<i>Charadrius dubius</i>	Picaplatges petit	Chorlito chico
<i>Charadrius hiaticula</i>	Picaplatges gros	Chorlito grande
<i>Circus aeruginosus</i>	Arpella	Aguilucho lagunero
<i>Circus pygargus</i>	Arpella cendrosa	Aguilucho cenizo
<i>Croicocephalus ridibundus</i>	Gavina d'hivern	Gaviota reidora
<i>Cuculus canorus</i>	Cucui	Cuco
<i>Egretta alba</i>	Agró blanc gros	Garceta grande
<i>Egretta garzetta</i>	Agró blanc	Garceta común
<i>Emberiza schoeniclus</i>	Hortolà de canyet	Escribano palustre
<i>Phoenicopterus ruber</i>	Flamenc	Flamenco
<i>Fulica atra</i>	Fotja	Focha común
<i>Galerida theklae</i>	Cogullada fosca	Cogujada montesina
<i>Gallinago gallinago</i>	Cegall	Agachadiza



Himantopus himantopus
Hippolais pallida
Hirundo rustica
Jynx torquilla
Lanius senator
Ichthyaetus audouinii
Loxia curvirostra balerica
Luscinia svecica
Merops apiaster
Miliaria calandria
Milvus milvus
Motacilla flava
Numenius arquata
Numenius phaeopus
Oenanthe oenanthe
Otus scops
Pandion haliaetus
Phalacrocorax carbo
Phalacrocorax aristotelis
desmarestii
Pluvialis apricaria
Pluvialis squatarola
Rallus aquaticus
Recurvirostra avosseta
Streptopelia turtur
Tachybaptus ruficollis
Tadorna tadorna
Tringa erythropus
Tringa nebularia
Tringa ochropus
Tringa stagnatilis
Tringa totanus
Tyto alba
Vanellus vanellus

ALGUES

Jania rubens
Lithotamnium spp.
Peyssonelia spp.
Phytomatolithon spp

BRIÒFITS

Riccia cavernosa

Avisador
Bosqueta pàl·lida
Oronella
Formiguer, Colltort
Capsigrany
Gavina de bec vermell
Trencapinyons
Blaveta
Abellerol
Sol·lera
Milana
Xàtxero groc
Curlera reial
Curlera cantaire
Coablanca
Mussol
Àguila peixetera
Corpetassa
Corb marí

Fuell
Fuell gris
Rascló
Bec d'alena
Tórtera
Setmesó
Ànnera blanca
Cama-roja pintada
Camaverda
Becassineta
Camaverda menuda
Cama-roja
Òliva
Juia, Fredeluga

Cigüeñuela
Zarcero pàlido
Golondrina común
Torcecuello
Alcaudón común
Gaviota de Audouin
Piquituerto
Rui señor pechiazul
Abejaruco
Escribano Triguero
Milano real
Lavandera boyera
Zarapito real
Zarapito trinador
Collalba gris
Autillo
Águila pescadora
Cormorán grande
Cormorán moñudo

Chorlito dorado
Chorlito gris
Rascón
Avoceta
Tórtola
Zampullín común
Tarro blanco
Archibebe oscuro
Archibebe claro
Andarríos grande
Archibebe fino
Archibebe común
Lechuza
Avefría

FALGUERES

FONGS

Basidiomicets

Battarrea phalloides
Hebeloma lindae
Hygrocybe conicoides
Inocybe spp.
Laccariopsis mediterranea
Lepiota brunneolilacea
Leucoagaricus croceobasis
Leucoagaricus
(aurantiovergens)
paracupresseus
Mallocybe heimii
Marasmiellus mesosporus
Melanoleuca spp.
Montagnea arenaria
Simocybe maritima
Tulostoma spp.

Ascomicets

Dissingia leucomelaena
Geopora spp.
Helvella juniperi
Helvella semiobruta
Hydnocystis clausa
Pithya cupressina
Sepultariella patavina

FANERÒGAMES

<i>Achillea maritima</i>	Herba de renegat	Algodonosa
<i>Ammophila arenaria</i> subsp. <i>arundinaceae</i>	Borró	Barrón
<i>Anacamptis pyramidalis</i>	Barreret	Orquídea piramidal
<i>Arthrocnemum</i> <i>macroctachyum</i>	Ballaster	jabonera
<i>Calystegia soldanella</i>	Campaneta marina	Berza marina
<i>Chaenorhinum formenterae</i> <i>Cistus clusii</i> subsp. <i>multiflorus</i>	Esteperol	Romero macho
<i>Cressa cretica</i>		Cresa
<i>Crithmum maritimum</i>	Fonoll marí	Hinojo marino
<i>Crucianella maritima</i>	Crucianel·la marítima	Espigadilla de mar
<i>Cymodocea nodosa</i>	Algueró	Seba



<i>Diplotaxis ibicensis</i>	Ravanell	Jaramago Zanahoria marina
<i>Echinophora spinosa</i>		
<i>Elytrigia juncea</i> subsp. <i>juncea</i>		
<i>Eryngium maritimum</i>	Card marí	Cardo corredor marino
<i>Euphorbia paralias</i>	Lletrera marina	Lechetrezna de las playas
<i>Helianthemum caput felis</i>	Esteperola cap de gat	Jarilla de cabeza de gato
<i>Himantoglossum</i> <i>robertianum</i>	Mosques grosses	Orquídea gigante
<i>Juncus acutus</i>	Jonc marí	Junco redondo
<i>Juncus maritimus</i>	Jonc	Junco
<i>Juncus subulatus</i>	Jonc marí	Junco
<i>Juniperus phoenicea</i> <i>turbinata</i>	Savina	Sabina
<i>Launaea cervicornis</i>	Socarrell	
<i>Limonium antoni-llorensii</i>	Saladina d'Antoni Llorens	
<i>Limonium camposanum</i>		
<i>Limonium minutum</i>	Saladina, Coca marina	Limonio, Siempre viva
<i>Limonium migjornense</i>		
<i>Limonium virgatum</i>	Coca marina, saladina	Limonio, Siempre viva
<i>Lotus cytisoides</i>	Trèvol marí	Cuernecillo de mar
<i>Medicago littoralis</i>	Melgó litoral	Trébol marino
<i>Medicago marina</i>	Alfalç marí	Mielga marina
<i>Ophrys balearica</i>	Borinot	Orquídea abeja balearica
<i>Ophrys bombyliflora</i>	Mosques petites	Orquídea abejorro
<i>Ophrys speculum</i>	Mosques blaves	Espejo de Venus
<i>Ophrys tenthredinifera</i> subsp. <i>tenthredinifera</i>	Mosques vermelles	Orquídea abejera rosada
<i>Orchis italica</i>		
<i>Pancratium maritimum</i>	Lliri de mar	Azucena de mar
<i>Phillyrea latifolia</i> subsp. <i>media</i>	Aladern de fulla ampla	Labiérnago de hoja ancha
<i>Phleum arenarium</i>		
<i>Posidonia oceanica</i>	Posidònia	
<i>Sarcocornia fruticosa</i>	Cirialera	Sosa alacranera
<i>Sarcocornia perennis</i> subsp. <i>alpini</i>	Grossa	Sapillo
<i>Schoenus nigricans</i>		Junquillo
<i>Sonchus bulbosus</i> subsp. <i>bulbosus</i>	Calabruix	Puerro silvestre



<i>Silene migjornensis</i>		
<i>Spiranthes spiralis</i>	Orquídia de tardor	Trenzas de muchacha
<i>Sporobolus pungens</i>		
<i>Tamarix canariensis</i>	Tamarell	Tamarisco
<i>Tamarix gallica</i>	Tamarell	Tamarisco
<i>Teucrium capitatum subsp. majoricum</i>	Farigola mascle	Tomillo macho
<i>Teucrium dunense</i>		Zamarrilla de dunas
<i>Zostera spp.</i>	Algueró	Zostera
CNIDARIS		
<i>Cladocora caespitosa</i>		Madrépora mediterránea
<i>Cereus pedunculatus</i>		Anémona margarita
<i>Corallium rubrum</i>	Corall vermell	Coral rojo
CRUSTACIS		
<i>Artemia salina</i>	Artèmia	Artemia
<i>Maja squinado</i>	Cranca	Centollo
<i>Palinurus elephas</i>	Llagosta	Langosta roja
<i>Scyllarides latus</i>	Esclop o cigala	Cigarra de mar
<i>Palaemon elegans</i>		Quisquilla, Camarón de charco
EQUINODERMS		
<i>Asterina pancerii</i>	Estrella de capità petita	Estrella de capitán pequeña
<i>Ophidiaster ophidianus</i>	Estrella púrpura	Estrella púrpura
<i>Ophioderma longicauda</i>	Estrella amb potes bruna	Ofiura lisa, Ofioderma
<i>Ophiothryx fragilis</i>	Estrella amb potes espinosa	Ofiura de espinas finas
<i>Paracentrotus lividus</i>	Eriçó de roca	Erizo de mar
ESPONGES		
<i>Axinella spp.</i>	Esponja axinel·la	Esponja axinella
<i>Spongia officinalis</i>	Esponja de bany	Esponja de baño
MOL·LUSCS		
<i>Bolma rugosa</i>	Baldufa	Peonza plana
<i>Callistoctopus macropus</i>	Pop trobiguera	Pulpón
<i>Charonia lampas</i>	Caragola	Caracola
<i>Dendropoma lebeche</i>		
<i>Erosaria spurca</i>	Porcellana tacada	



Lithophaga lithophaga
Luria lurida

Dàtil de mar
Porcellana

Dàtil de mar
Porcelana
mediterrànea

Oxychilus lentiformis

Patella lusitanica

Pagellida

Lapa

Patella caerulea

Pagellida

Lapa

Pinna nobilis

Nacra

Nacra

Pinna rudis

Nacra de roca

Nacra

Spondylus gaederopus

Ostra vermella

Ostra roja

Striarca lactea

Trochoidea nyeli

Tudorella ferruginea

Xerocrassa ferreri

INSECTES

Pimelia criba (Coleoptera)

Escarabat fura

Lepidòpters

Papallones

Mariposas

Odonats

Libèl·lules, espiadimonis,
cavallets, etc.

Libélulas

PEIXOS

Dasyatis pastinaca

Ferrassa

Pastinaca

Dasyatis centroura

Escorçana

Pastinaca espinosa

Dasyatis tortonesei

Ferrassa

Pastinaca

Hippocampus spp.

Cavallet de mar

Myliobatis aquila

Bonjesús

Águila marina

Mustelus spp

Mussoles

Musolas

Nerophis spp.

Agulleta

Alfiler

Scyliorhinus stellaris

Gatvaire

Alitán

Signathus abaster

Peix bada

Signathus typhle

Peix mula

Umbrina cirrosa

Reig

ANFIBIS

Bufo balearicus

Calàpot

Sapo

RÈPTILS

Testudo hermanni

Tortuga mediterrània

Tortuga mediterrànea

Caretta caretta

Tortuga boba

Tortuga boba

MAMÍFERS

Atelerix algirus

Eriçó

Erizo moruno

Stenella coeruleoalba

Dofí llistat

Delfín listado

Tursiops truncatus

Dofí mular

Delfín mular

Totes les rates pinyades



<i>Barbastella barbastellus</i>	Rata pinyada de bosc	Murciélagos de bosque
<i>Miniopterus schreibersii</i>	Ratapinyada de cova	Murciélagos de cueva
<i>Myotis capaccinii</i>	Rata pinyada de peus grossos	Murciélagos ratoneros patudos
<i>Myotis myotis</i>	Rata pinyada orellut gran	Murciélagos ratoneros grandes
<i>Pipistrellus kuhlii</i>	Rata-pinyada de vores clares	Murciélagos de borde claro
<i>Pipistrellus nathusii</i>	Rata-pinyada de Nathusius	Murciélagos de Nathusius
<i>Pipistrellus pipistrellus</i>	Rata-pinyada	Murciélagos enanos
<i>Pipistrellus pygmaeus</i>	Rata-pinyada menuda	Murciélagos de Cabrera
<i>Plecotus austriacus</i>	Rata pinyada orelluda	Murciélagos orejudo gris
<i>Rhinolophus ferrumequinum</i>	Rat penat gran de ferradura	Murciélagos grandes de herradura
<i>Rhinolophus hipposideros</i>	Rat penat petit de ferradura	Murciélagos pequeños de herradura
<i>Rhinolophus mehelyi</i>	Ratapinyada mitjana de ferradura	Murciélagos medianos de herradura

Annex 4

Espècies al·lòctones potencialment invasores

Nom científic	Nom comú (balear)	Nom comú (castellà)
ALGUES		
<i>Asparagopsis taxiformis</i>		
<i>Caulerpa racemosa</i> var. <i>cylindracea</i>		
<i>Halimeda incrassata</i>		
<i>Lophocladia lallemandii</i>		
<i>Wormersleyella setacea</i>		
FANERÒGAMES		
<i>Acacia</i> spp.	Mimosa	Mimosa, acacia
<i>Aeonium arboreum</i>	Sempre viva	Siempreviva
<i>Agave</i> spp.	Atzavara	Agave
<i>Aloe</i> spp.	Àloe	Áloe
<i>Aptenia cordifolia</i>	Flor del migdia	Planta del rocío
<i>Asparagus asparagoides</i>	Esparreguera africana	Esparaguera africana
<i>Carpobrotus</i> spp.	Bàlsam, Dents de lleó	Uña de gato
<i>Chasmanthe floribunda</i>		
<i>Clematis vitalba</i>	Didorta	Vidarra, Vigarza
<i>Cortaderia selloana</i>	Herba de la Pampa, Plomalls	Plumero de la Pampa
<i>Disphyma crassifolium</i>		
<i>Myoporum</i> spp.	Miòpor	Siempreverde, Mioporo
<i>Nicotiana glauca</i>	Tabac de jardí	Tabaco moruno, Gandul
<i>Opuntia</i> spp.	Figuera de moro	Chumbera
<i>Pennisetum</i> spp.	Plomall, Cua de rata	Plumero
<i>Senecio angulatus</i>	Seneci	Senecio hiedra
<i>Pittosporum tobira</i>		Pitóspero japonés
<i>Jacoea maritima</i>	Cinerària	Cenicienta
AUS		
<i>Myiopsitta monachus</i>	Cotorra argentina	Cotorra argentina
<i>Psittacula krameri</i>	Cotorra de Kramer	Cotorra de Kramer
<i>Streptopelia decaocto</i>	Tórtora turca	Tórtola turca

CRUSTACIS

Callinectes sapidus

Percnon gibbesi

Cranc blau

Cranc aranya

Cangrejo azul, Jaiba

Cangrejo araña

Annex 5

Condicions de les instal·lacions de serveis de temporada

Aquest annex estableix les condicions que han de complir les instal·lacions de serveis de temporada a què es refereix l'article 83 del PORN.

1) Les condicions relatives a la instal·lació de xibius són les següents:

- a) El nombre de xibius no pot superar en cap cas el nombre de xibius existents (3) en el moment d'entrar en vigor aquest PORN. Aquest nombre (3) es podrà revisar a la baixa a fi de garantir el compliment de les condicions de l'apartat següent o degut a altres circumstàncies per motius de conservació o d'ús públic justificades.
- b) La ubicació s'ha de determinar en funció de les condicions de la platja i, en concret, d'acord amb els criteris següents:
 - L'amplada de la platja ha de ser d'almenys 20 metres.
 - La distància mínima respecte el cordó que delimita les dunes és de 6 metres.
 - La distància mínima respecte la vorera en altamar viva equinoccial és de 10 metres.
 - Proper als accessos rodats, per tal d'evitar el pas per la platja i el sistema dunar per al muntatge, desmuntatge i subministrament.
- c) Les característiques del xibiu són les següents:
 - Tot el conjunt ha de ser desmuntable, sense terrasses, palafits i amb una superfície de 20 m² pel quiosc -bar.
 - El mòdul del quiosc-bar ha d'anar col·locat conjuntament amb el mòdul de banys de 2,5 m² com a màxim.
 - L'alçada màxima del xibiu i els seus elements serà de 3,5 m.
 - Han de ser de color clar, blanc o similar d'acord amb criteris d'integració paisatgística.
 - No s'hi poden col·locar altaveus.
 - No hi pot haver altres dipòsits d'emmagatzematge de residus diferents a les papereres habilitades per als usuaris.
 - No s'hi permet la publicitat permanent a través de mitjans acústics o audiovisuals instal·lats al xibiu dins l'àmbit d'aquest Pla, tampoc col·locar cartells, tanques o mitjans acústics i audiovisuals fora del cos del mòdul del xibiu i/o que ocupin nova superfície de platja emergida. Es podran col·locar cartells que anunciïn els productes i preus o altres informacions només en el cos del mòdul del xibiu.

- d) El subministrament i el sanejament d'aigua s'haurà de fer mitjançant la utilització de dipòsits estancs.
 - e) El subministrament energètic ha de ser sempre amb energia solar amb autonomia suficient pels dies sense sol.
 - f) El muntatge, desmuntatge, abastiment i manteniment del xibiu, inclosa la retirada d'aigües brutes i fems, s'ha de realitzar per la primera línia de la platja emergida.
 - g) El període de funcionament és de l'1 de maig al 15 d'octubre ambdós dies inclosos.
 - h) El servei del xibiu ha de complir el següent:
 - Es permet la venda de begudes, snacks i menjars freds.
 - Es prohibeix l'ús de plàstics d'un sol ús, d'acord amb el que estableixi la normativa de residus.
 - Es promourà la utilització d'envasos retornables.
 - No es permet la venda de begudes en ampolles de vidre.
 - i) L'horari de servei és de 9:00h a 20:00h.
- 2) Les condicions relatives a la instal·lació de para-sols i gandules són les següents:
- a) El nombre màxim és l'establert a l'autorització vigent en el moment d'aprovar-se aquest PORN.
 - b) La ubicació s'ha de determinar en funció de les condicions de la platja i, en concret, d'acord amb els criteris següents:
 - L'amplada de la platja ha de ser d'almenys 20 metres.
 - La distància mínima respecte el cordó que delimita les dunes és de 6 metres.
 - La distància mínima respecte la vorera en altamar viva equinoccial és de 10 metres.

Si no hi ha superfície disponible, s'haurà de reduir el nombre de para-sols i gandules a instal·lar.
 - c) Han de tenir, preferentment, un color arenós, o qualsevol altre integrat paisatgísticament.
 - d) El període de funcionament és de l'1 de maig al 15 d'octubre ambdós dies inclosos.

Annex 6

Indicadors per a l'avaluació periòdica de la gestió sostenible de l'àmbit d'aquest Pla

- Dades meteorològiques
- Censos d'espècies
- Extensió i estat de conservació de les comunitats vegetals i els hàbitats
- Població i estat de conservació de les espècies de fauna i flora de conservació preferent
- Qualitat de les aigües. Es farà una caracterització físico-química i un control visual
- Dades geomorfològiques del sistema dunar
- Dades hidrològiques, tant de cabals com d'esdeveniments hidrològics: plenes, seques, circulació torrents
- Nombre i perfil de visitants, grau de satisfacció, demandes, queixes etc.
- Pressió ramadera
- Impactes detectats: vessaments, abocaments, incidències, incendis, etc.
- Impactes de la sobrefreqüentació. Efecte del trepig i la freqüentació dels espais dunars (Sa Ràpita, Es Trenc)
- Activitats realitzades i incidències
- Grau d'execució de les mesures de gestió
- Denúncies