

TRE-E01 FITES DEL TERME ES CASTELL - SANT LLUIS

TIPOLOGIA : MONJOIES

ED50 UTM X = 608795 UTM Y = 4412927

Cartografia E 1:1000

Font. IDE Menorca



TRE-E02 FITES DEL TERME ES CASTELL - SANT LLUIS

TIPOLOGIA : MONJOIES

ED50 UTM X = 608525 UTM Y = 4412914

Cartografia E 1:1000

Font. IDE Menorca



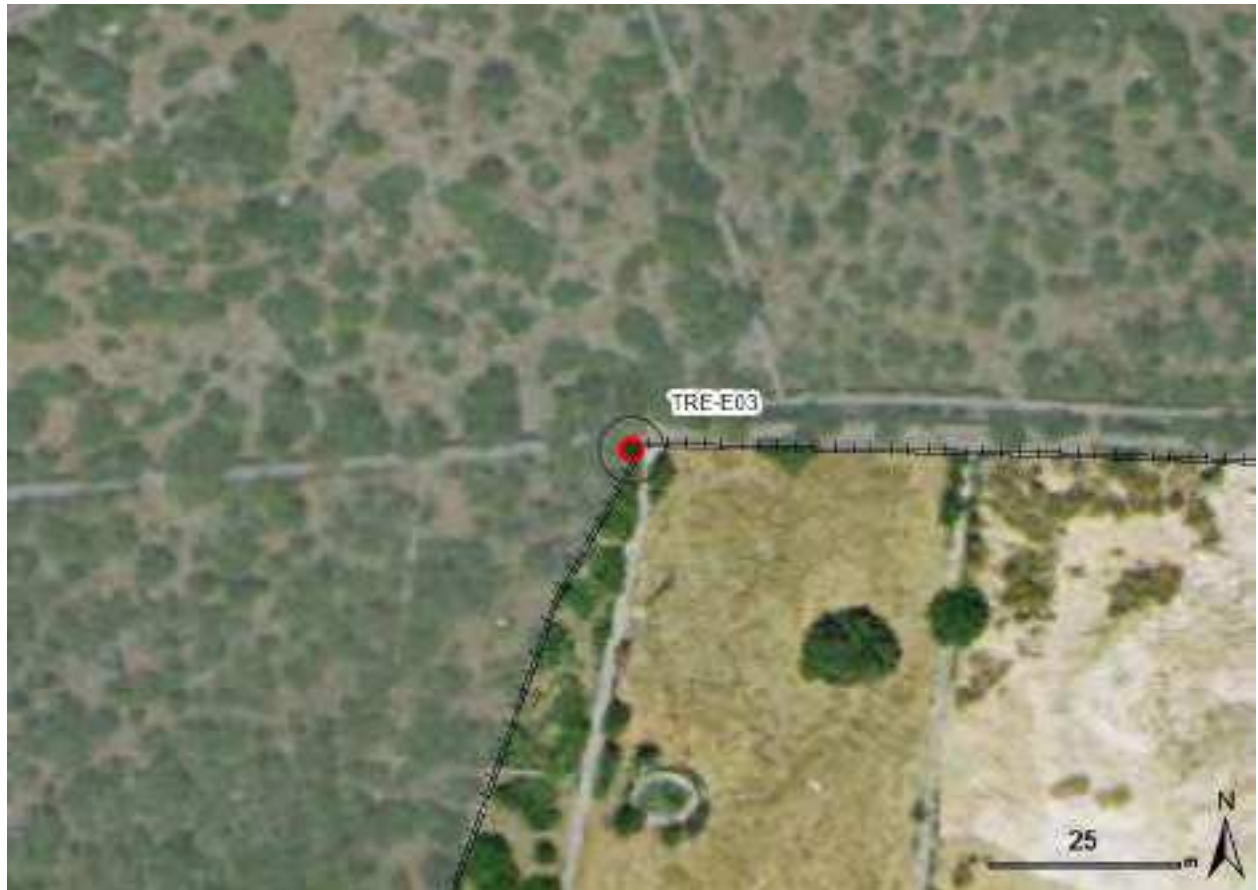
TRE-E03 FITES DEL TERME ES CASTELL - SANT LLUIS

TIPOLOGIA : MONJOIES

ED50 UTM X = 608408 UTM Y = 4412799

Cartografia E 1:1000

Font. IDE Menorca



TRE-E04 FITES DEL TERME ES CASTELL - SANT LLUIS

TIPOLOGIA : MONJOIES

ED50 UTM X = 608350 UTM Y = 4412306

Cartografia E 1:1000

Font. IDE Menorca





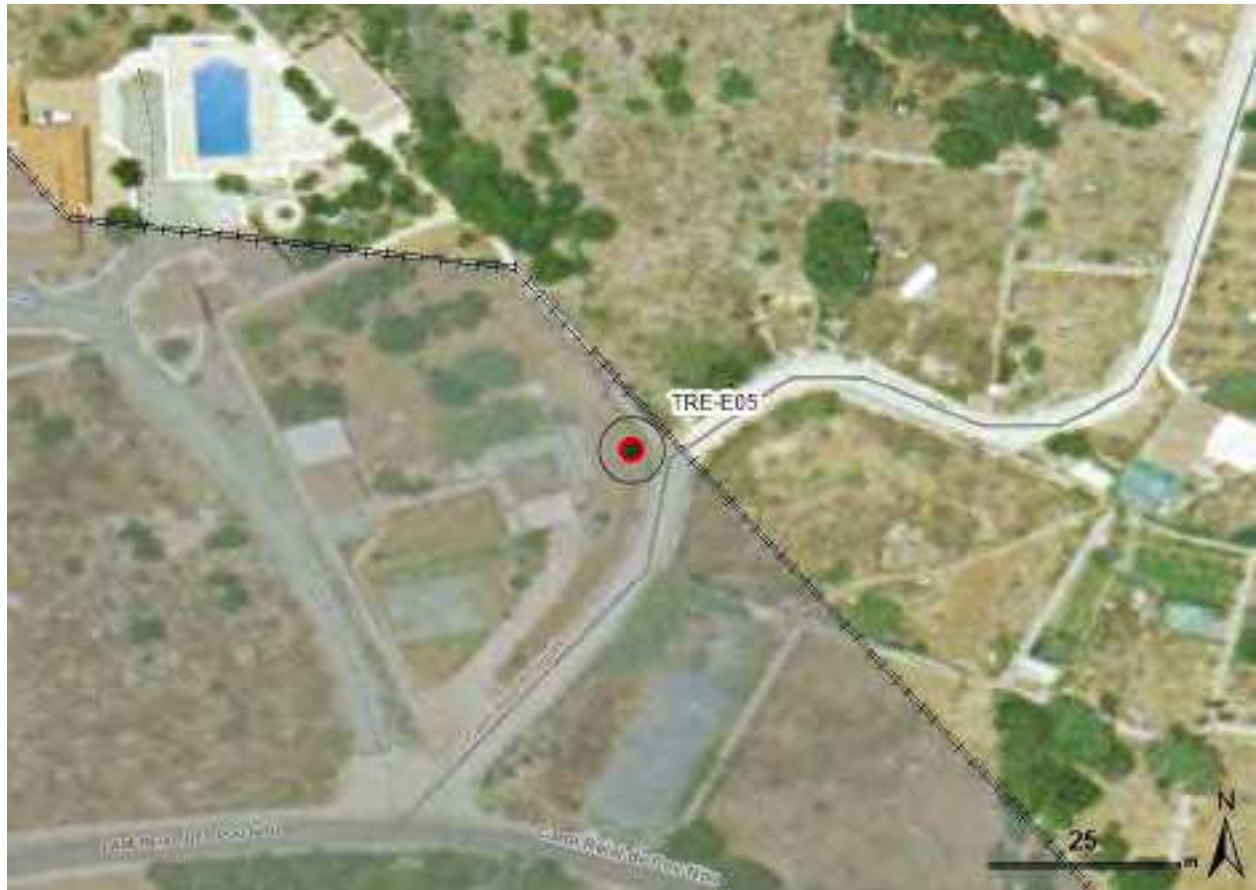
TRE-E05 FITES DEL TERME ES CASTELL - SANT LLUIS

TIPOLOGIA : MONJOIES

ED50 UTM X = 608490 UTM Y = 4412131

Cartografia E 1:1000

Font. IDE Menorca



TRE-E06 FITES DEL TERME ES CASTELL - SANT LLUIS

TIPOLOGIA : MONJOIES

ED50 UTM X = 608539 UTM Y = 4412061

Cartografia E 1:1000

Font. IDE Menorca



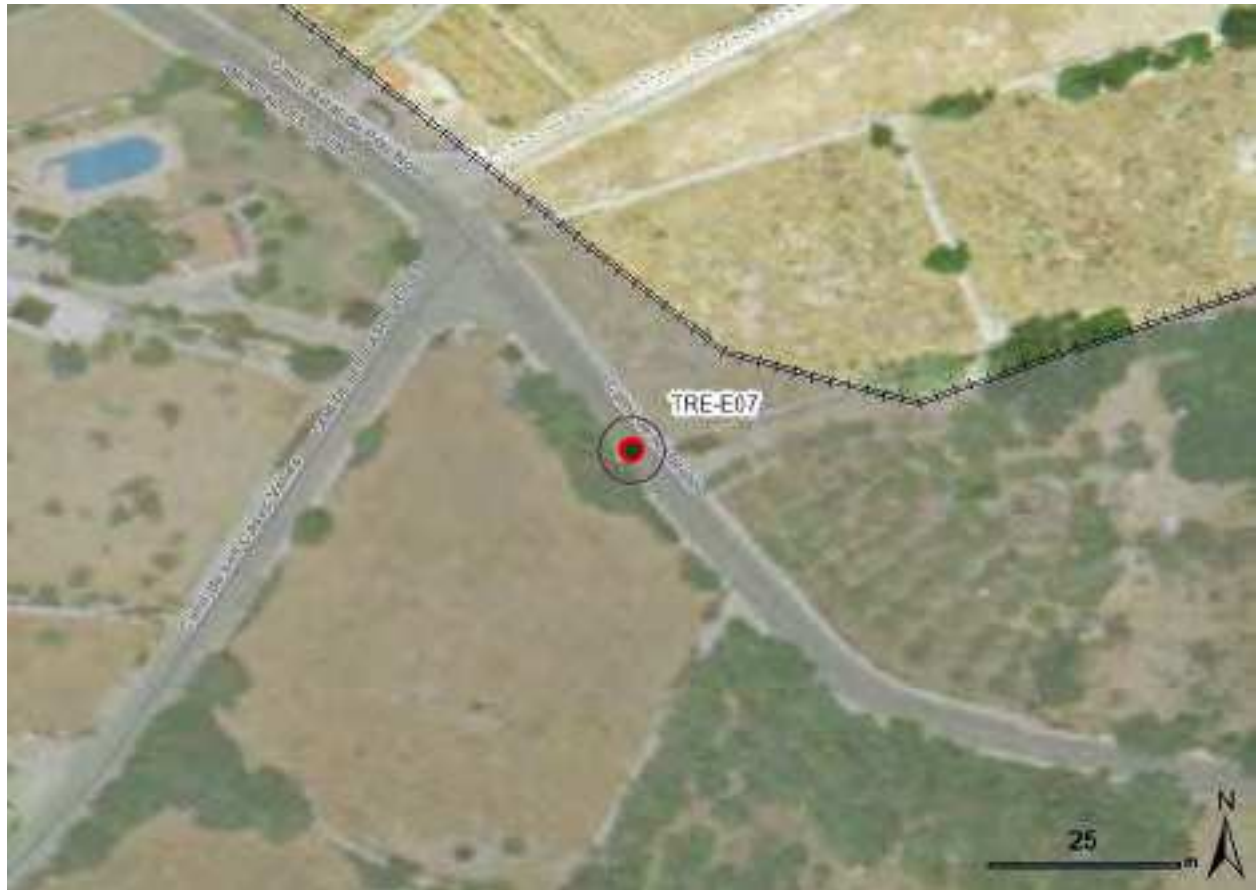
TRE-E07 FITES DEL TERME ES CASTELL - SANT LLUIS

TIPOLOGIA : MONJOIES

ED50 UTM X = 608737 UTM Y = 4411883

Cartografia E 1:1000

Font. IDE Menorca



TRE-E08 FITES DEL TERME ES CASTELL - SANT LLUIS

TIPOLOGIA : MONJOIES

ED50 UTM X = 608849 UTM Y = 4411955

Cartografia E 1:1000

Font. IDE Menorca





TRE-E09 FITES DEL TERME ES CASTELL - SANT LLUIS

TIPOLOGIA : MONJOIES

ED50 UTM X = 608869 UTM Y = 4412042

Cartografia E 1:1000

Font. IDE Menorca



TRE-E10 FITES DEL TERME ES CASTELL - SANT LLUIS

TIPOLOGIA : MONJOIES

ED50 UTM X = 608917 UTM Y = 4412101

Cartografia E 1:1000

Font. IDE Menorca



TRE-E11 FITES DEL TERME ES CASTELL - SANT LLUIS

TIPOLOGIA : MONJOIES

ED50 UTM X = 609146 UTM Y = 4412064

Cartografia E 1:1000

Font. IDE Menorca





TRE-E12 FITES DEL TERME ES CASTELL - SANT LLUIS

TIPOLOGIA : MONJOIES

ED50 UTM X = 609175 UTM Y = 4411861

Cartografia E 1:1000

Font. IDE Menorca





TRE-E13 FITES DEL TERME ES CASTELL - SANT LLUIS

TIPOLOGIA : MONJOIES

ED50 UTM X = 609264 UTM Y = 4411873

Cartografia E 1:1000

Font. IDE Menorca



TRE-E14 FITES DEL TERME ES CASTELL - SANT LLUIS

TIPOLOGIA : MONJOIES

ED50 UTM X = 609265 UTM Y = 4411688

Cartografia E 1:1000

Font. IDE Menorca



TRE-E15 FITES DEL TERME ES CASTELL - SANT LLUIS

TIPOLOGIA : MONJOIES

ED50 UTM X = 609443 UTM Y = 4411786

Cartografia E 1:1000

Font. IDE Menorca





**TRE-E16 FITES DEL TERME ES CASTELL - SANT LLUIS**

**TIPOLOGIA :** MONJOIES

**ED50 UTM X = 609460 UTM Y = 4411900**

*Cartografia E 1:1000*

**Font. IDE Menorca**





TRE-E17 FITES DEL TERME ES CASTELL - SANT LLUIS

TIPOLOGIA : MONJOIES

ED50 UTM X = 609793 UTM Y = 4412090

Cartografia E 1:1000

Font. IDE Menorca



TRE-E18 FITES DEL TERME ES CASTELL - SANT LLUIS

TIPOLOGIA : MONJOIES

ED50 UTM X = 609801 UTM Y = 4412161

Cartografia E 1:1000

Font. IDE Menorca



TRE-E19 FITES DEL TERME ES CASTELL - SANT LLUIS

TIPOLOGIA : MONJOIES

ED50 UTM X = 610155 UTM Y = 4412266

Cartografia E 1:1000

Font. IDE Menorca



## CARTOGRAFIA DEL CATÀLEG DE PATRIMONI. ES CASTELL

### TRE-E20 FITES DEL TERME ES CASTELL - SANT LLUIS

TIPOLOGIA : MONJOIES

ED50 UTM X = 610168 UTM Y = 4412393

Cartografia E 1:1000

Font. IDE Menorca





TRE-E21 FITES DEL TERME ES CASTELL - SANT LLUIS

TIPOLOGIA : MONJOIES

ED50 UTM X = 610230 UTM Y = 4412188

Cartografia E 1:1000

Font. IDE Menorca



TRE-E22 FITES DEL TERME ES CASTELL - SANT LLUIS

TIPOLOGIA : MONJOIES

ED50 UTM X = 610397 UTM Y = 4412224

Cartografia E 1:1000

Font. IDE Menorca



**TRP-E01 CREU DES TRES TERMES**

**TIPOLOGIA :** CREU DE TERME

**ED50 UTM X = 608302 UTM Y = 4413702**

*Cartografia E 1:1000*

**Font. IDE Menorca**



TRP-E02 FITES DEL TERME ES CASTELL - MAÓ

TIPOLOGIA : MONJOIES

ED50 UTM X = 608278 UTM Y = 4414381

Cartografia E 1:1000

Font. IDE Menorca





TRP-E03 FITES DEL TERME ES CASTELL - MAÓ

TIPOLOGIA : MONJOIES

ED50 UTM X = 608394 UTM Y = 4414688

Cartografia E 1:1000

Font. IDE Menorca



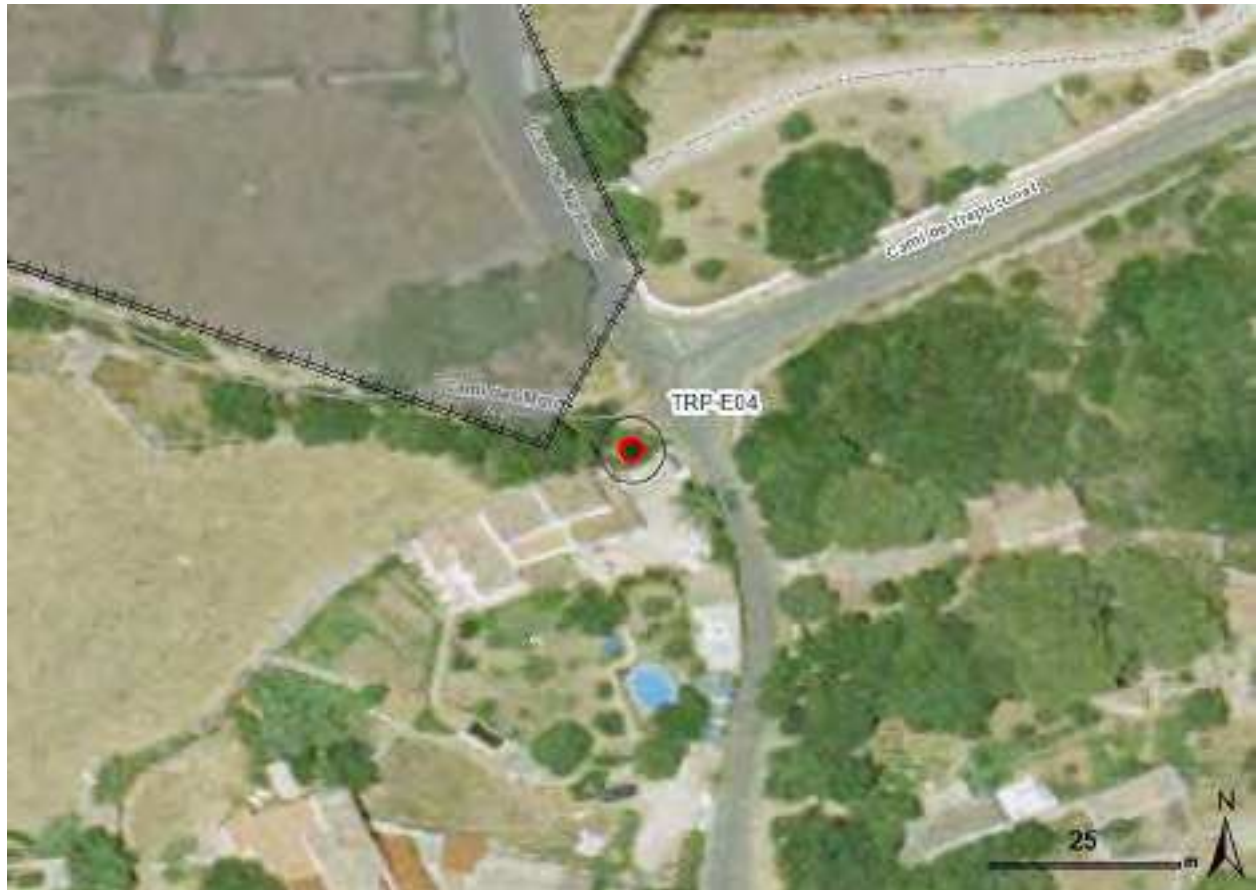
TRP-E04 FITES DEL TERME ES CASTELL - MAÓ

TIPOLOGIA : MONJOIES

ED50 UTM X = 608478 UTM Y = 4414659

Cartografia E 1:1000

Font. IDE Menorca



TRP-E05 FITES DEL TERME ES CASTELL - MAÓ

TIPOLOGIA : MONJOIES

ED50 UTM X = 608483 UTM Y = 4414857

Cartografia E 1:1000

Font. IDE Menorca



**TRP-E06 PEDRERES DE TREPUCÓ**

**TIPOLOGIA : PEDRERES**

**ED50 UTM X = 608816 UTM Y = 4415019**

*Cartografia E 1:1000*

**Font. IDE Menorca**





TRP-E07 BOUERET DE TREPUCÓ

TIPOLOGIA : BOUER

ED50 UTM X = 608956 UTM Y = 4415039

Cartografia E 1:1000

Font. IDE Menorca



**TVR-E01 DENOMINACIÓ**

**TIPOLOGIA :** TRAMS DE CAMÍ EMPEDRAT

**ED50 UTM X = 610905 UTM Y = 4413333**

*Cartografia E 1:1000*

**Font. IDE Menorca**



TVR-E02 POU DE TORREVELLA

TIPOLOGIA : POU

ED50 UTM X = 610879 UTM Y = 4413450

Cartografia E 1:1000

Font. IDE Menorca





**TVR-E03 BARRACA DE DUES ENTRADES**

**TIPOLOGIA :** BARRACA DE BESTIAR

**ED50 UTM X = 610896 UTM Y = 4413380**

*Cartografia E 1:1000*

**Font. IDE Menorca**





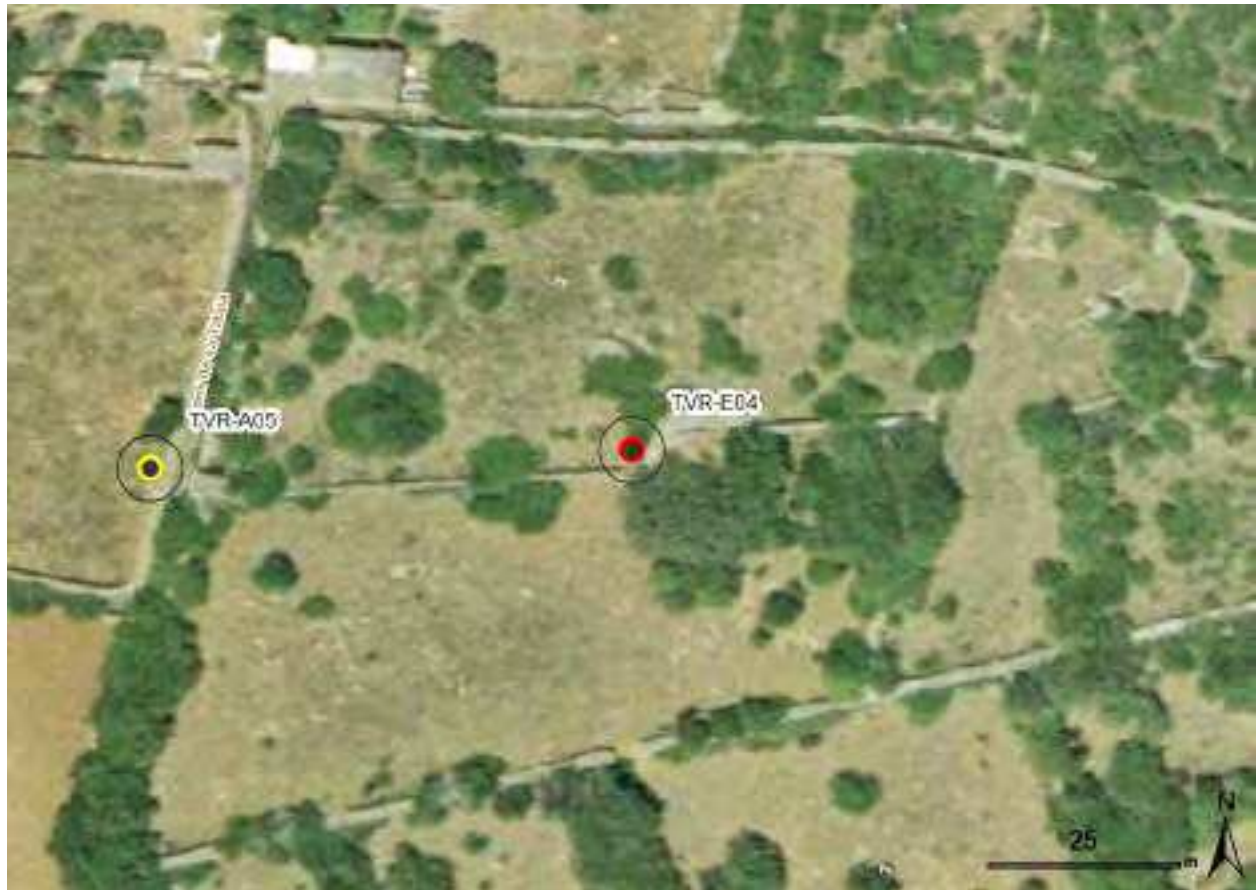
**TVR-E04 BARRACA DE TORREVELLA**

**TIPOLOGIA :** BARRACA DE BESTIAR

**ED50 UTM X = 610819 UTM Y = 4413413**

*Cartografia E 1:1000*

**Font. IDE Menorca**



**XEN-E01 NA XENXA**

**TIPOLOGIA :** ERES I BARRAQUES DE BESTIAR

**ED50 UTM X = 608953 UTM Y = 4414121**

*Cartografia E 1:1000*

**Font. IDE Menorca**



# CATÀLEG DE PATRIMONI HISTÒRIC DEL MUNICIPI DES CASTELL

## **Redactors**

Margarita Sales Juaneda, llicenciada en història  
Montserrat Anglada Fontestad, arqueòloga  
Jesús Cardona Pons, arquitecte

## **Col·laboradors**

Alexandre Franquesa Balcells, biòleg especialitzat en SIG  
Jordi Gordillo Monforte, enginyer de l'edificació



**GENER 2019**



# CATÀLEG DE PATRIMONI HISTÒRIC DEL MUNICIPI DES CASTELL

TOM **V** . CATÀLEG DE PATRIMONI ARQUITECTÒNIC



GENER 2019



## ÍNDIX CATÀLEG ARQUITECTÒNIC

Codi d'identificació	Denominació	Localització
AUB-A01	Ses Aubertones	Lloc de ses Aubertones. Zona Binissaida
BLV-A01	Bellveure	Lloc de Belleveure
BNM-A01	Binimaimó	Lloc de Binimaimó
BRI-A01	Cases des Barranc del Rei	Cala Sant Esteve
BSC-A01	Capella de Binissaida de sa Creueta	Binissaida de sa Creueta
BSC-A02	Binissaida de sa Creueta	Lloc de Binissaida de sa Creueta
BSR-A01	Binissaida des Barracons	Binissaida
BSR-A02	Jardí de Binissaida des Barracons	Barranc des Vi.
BST-A01	Torre den Penjat/ Torre den Stuart	Binissaida de sa Torre
BST-A02	Cases de Binissaida de sa Torre	Binissaida de sa Torre
BTP-A01	Casa de Biniatap, 25	Biniatap, 25
CAM-A01	Santa Camil·La / Nostra Senyora del Rosari	Lloc de Santa Camila
CAS-A09	Caseta de vorera Miramar	Carles III
CAS-A10	Far del Port de Maó	Castell de Sant Felip
CAS-A11	El Salón	Carrer Victori, 26-28
CAS-A12	Carrer Gran, 145	Carrer Gran, 145
CAS-A13	Santa Barbara, 20 // Sant Cristòfol, 1-3	Santa Barbara, 20
CAS-A14	Carrer Gran, 141	Carrer Gran, 141
CAS-A15	Can Martí	Cala Corb, 8
CAS-A16	Carrer Gran, 115	Carrer Gran, 115
CAS-A17	Convent de Carmelites Misioneres	Carrer Victory
CAS-A18	Carrer Sant Jordi, 41	Carrer Sant Jordi, 41
CAS-A19	Carrer Victori, 62-64	Carrer Victori, 62-64
CAS-A20	Carrer Victori, 66	Carrer Victori, 66
CAS-A21	Església del Roser	Carrer Victori
CAS-A22	Can Esbert	Carrer Victori, 49
CAS-A23	Associació de vesins des Castell	Carrer Victori, 52
CAS-A24	Torre des Sol	Carrer Victori, 54
CAS-A25	Antic restaurant Aurora	Carrer Fàbregues, 19-21
CAS-A26	Ajuntament	Esplanada
CAS-A27	Antiga Cantina	Carrer Victori, 38/ Carrer Gran, 55 A
CAS-A28	Quarter Comte Cifuentes	Esplanada, 21
CAS-A29	Túnel Subterranis	Túnel baix Esplanada
CAS-A30	Museu Militar/Quarter de Cala Corb	Esplanada, 18, 19, 20
CAS-A31	Imprenta	Esplanada, 2
CAS-A32	Can Sampol	Santa Ana
CAS-A33	Carrer Gran, 51	Carrer Gran, 51
CAS-A34	Quarter Duc de Crillon	Esplanada, 13, 14, 15
CAS-A35	Esplanada, 7	Plaça de l'Esplanada
CAS-A36	Casa Adame	Carrer Victori, 22
CAS-A37	Capella de Santa Margarita	Carrer Stuart, 20
CAS-A38	Casa Terrés	Carrer Bellavista, 1
CAS-A39	Antic Magatzem de Queviures	Carrer Sant Josep
CAS-A40	Carrer Sant Aleix, 24	Carrer Sant Aleix, 24
CAS-A41	Carrer sa Font, 17,19	Calesfonts
CAS-A42	Carrer de sa Font, 21	Calesfonts
CAS-A43	Carrer de sa Font, 23	Calesfonts
CAS-A44	Carrer de sa Font, 25	Carrer sa Font, 25
CAS-A45	Santa Ana	Carrer Llebeig, 6
CAS-A46	Casa Miranda de Calesfonts	Carrer Miranda de Calesfonts, 21
CAS-A47	Casa Vermella des Moll den Pons	Carrer Bellavista, 64
CAS-A48	Sa Sínia	Carrer Sant Josep,
CAS-A49	Casa de Ruiz i Pablo	Carrer Ruiz y Pablo, 13
CAS-A50	Casa Bofill	Carrer de sa Font 3
CAS-A51	Edifici Cantallops	Carrer des Port 99-109
CAS-A52	Carrer Sant Jaume 15-23	Carrer Sant Jaume 15-17-19-21-23
CPT-A01	Son Calapat	Lloc de son Calapat
CSE-A01	Castell de Sant Felip	Punta de Sant Carles
CSE-A02	Fort Malborough	Cala Sant Esteve
CSE-A03	Polvorí de Marina	Cala Sant Esteve
CSE-A04	Caseta per Barca den Mercadal	Cala Sant Esteve
CSE-A05	Casa Tula	Cala Sant Esteve
FOD-A01	Lord Collingwood (Hostal Almirante)	Lloc de Fonduco
FOD-A02	Caseta de Vorera	Moll de Fonduco
FOD-A03	Casa Frances	Moll de Fonduco 4-5-6
LAR-A01	Son Vilar	Urbanització Son Vilar
SAC-A01	Casat de Santa Creu	Ctra.de Sant Felip, 2
SBI-A01	Son Biali	Biniatap, 23
SGN-A01	Son Granot	Ctra. de Sant Felip, S/N Turó de Son Granot

## ÍNDEX CATÀLEG ARQUITECTÒNIC

Codi d'identificació	Denominació	Localització
SJB-A01	Capella de Sant Joan de Binissaida	Sant Joan de Binissaida
SJB-A02	Sant Joan de Binissaida	Sant Joan de Binissaida
STU-A01	Son Tudurí	Lloc de Son Tudurí
SVL-A01	Son Vidal	Lloc de Son Vidal
TNR-A01	Cementeri Municipal	Torre Nova del Rei
TNR-A02	Cementiri Civil	Torre Nova del Rei
TNR-A03	Cases de Torrenova Del Rei	Torre Nova Del Rei
TOX-A01	Casat de Toraixa des Pi	Toraixa des Pi
TRE-A01	Edificació Fortificada Trebalúger	Carrer de sa Torre , 7(Trebalúger)
TVR-A01	Casat de Torrevella del Rei	Lloc de Torre Vella del Rei
TVR-A05	Caseta de Guaita de Torrevella	Torrevella
XEN-A01	Ca na Xenxa	Lloc de Na Xenxa Den Borràs



# CATÀLEG DE PROTECCIÓ DEL PATRIMONI HISTÒRIC

## AJUNTAMENT DES CASTELL

CODI D'IDENTIFICACIÓ

AUB-A01

### ELEMENT ARQUITECTÒNIC RURAL

DENOMINACIÓ	Ses Aubertones
PROPIETAT	Privat
PROPIETARI	James Duligall Neil
DOMICILI	Aubertonas, 54 07720 Es Castell
ÚS ACTUAL	vivenda

TIPOLOGIA D'ENTITATS	CASAT RURAL
----------------------	-------------

#### MARC HISTÒRIC

s.XVIII i posteriors

#### DESCRIPCIÓ/TIPOLOGIA

Vivenda rural vernacular de tipologia purament “popular”. Volum principal amb cobertes Est-Oest i porxada davantera amb volum afegit i que actualment s'ha tancat. Tipologia molt habitual a Menorca, però poc representada a Es Castell. Edifici apaïssat a planta baixa i porxos destinats a vivenda rural i instal.lacions auxiliars. La porxada és de dos arcs oberta al Sud amb volum afegit amb terrassa superior. Cobertes Est-Oest al volum principal que manté una voluntat de simetria desvirtuada per afegits laterals. La façana nord amb constel.lació de petites finestres.

LOCALITZACIÓ	Lloc de Ses Aubertones. Zona Binissaida		
ACCÉS	camí de Binissaida al costat del recinte militar		
REF. CADASTRAL	83	POLÍGON	4
COORD. UTM	x 610 615	ALTITUD	38 metres
	y 4 413 145		



ESTRUCTURA	Bo	COBERTES	Bo
INTERIOR	Bo	FAÇANA	Regular
PART ANNEXES			
INTERVENCIIONS REALITZADES			
Tancat de la part de la porxada, integrant-la dins la vivenda.			

TIPUS DE BÉ	DATA BIC
-------------	----------

#### ÒRGAN CATALOGANT

	N. REG. CATÀLEG	N. REG. BIC
Ministeri d'Educació i Ciència		
Conselleria de Cultura del Govern Balear		
Consell Insular De Menorca		

INCLÒS AL CATÀLEG DE 1986 ☒ SI ☐ NO

PROTECCIÓ ☐ nivell I ☒ nivell II ☐ nivell III

Manteniment de la volumetria original i façanes principals: Obertures: manteniment de la distribució de forats i de les seves dimensions. Manteniment de fusteria tradicional. Conservació del pati davanter. Conservació dels elements característics d'acord amb els trets definitoris de l'immoble. Cromatisme: emblanquinat.(vegeu normativa de protecció de patrimoni).

#### PROTECCIÓ AMBIENTAL

Protecció del conjunt etnològic

#### ACTUACIONS PERMESES

Conservació, restauració, consolidació i recuperació del valor original en les parts esmentades en l'apartat de protecció. Conservació i restauració dels elements originals característics esmentats a la descripció de la fitxa.(vegeu normativa de protecció de patrimoni).

#### BIBLIOGRAFIA

Taltavull, J.; Jordi, V.: Arquitectura rural. Separata de l'Enciclopedia de Menorca. Obra Cultural de Menorca  
Taltavull, J.; Jordi, V. et al.: Arquitectura de Menorca. Publicacions MOPU, 1980.

#### TIPOLOGIA DE L'ENTORN AMBIENTAL/URBANÍSTICA

Entorn rural amb instal.lacions militars pròximes i parcel.lació rústica amb profusió de cases de vinya i d'hort.



#### OBSERVACIONS GENERALS

REDACTADA PER .....Margarita Sales.I.Montserrat Anglada..... DATA 2007



CATÀLEG DE PROTECCIÓ DEL PATRIMONI HISTÒRIC

AJUNTAMENT DES CASTELL

CODI D'IDENTIFICACIÓ

BLV-A01

CONJUNT ARQUITECTÒNIC RURAL

DENOMINACIÓ	Bellveure
PROPIETAT	Privat
PROPIETARI	Elisa Palomo Colorado
DOMICILI	C. Buenaire, 15 07701 Maó.
ÚS ACTUAL	vivenda

TIPOLOGIA D'ENTITATS	CASA SENYORIAL
MARC HISTÒRIC	s.XVIII-XIX

DESCRIPCIÓ/TIPOLOGIA

Edifici aïllat de vivenda rural i construccions annexes que inclouen la vivenda dels propietaris. Casa de planta baixa i primer pis. La façana principal és la menys perceptible, amb certes pretensions d'estil georgià amb graonada d'accés toscament referenciable amb dit estil. La porxada al primer pis és de tres arcs amb diferenciació de color entre panys llisos (vermell) i relleu (blanc), la porxada s'obra també a un lateral amb una finestra en forma d'arc. Es corona la façana amb un timpà triangular amb ull de bou.

Façana posterior sobreelevada en el terreny donada la orografia de la zona, consta de tres arcs cegats al primer pis de les mateixes característiques estilístiques que la porxada del davant.

Es conserva el bouer de pedra en sec, un aljub força singular (veure fitxa) , pedrera (davall cases i al costat de l'aljub) i coves i estructures d'origen talaiòtic (veure fitxa).

LOCALITZACIÓ	Lloc de Belleveure		
ACCÉS	camí davant del poble		
REF. CADASTRAL	12	POLÍGON	6
COORD. UTM	x 609 948	ALTITUD	24 metres
	y 4 415 277		



ESTRUCTURA	Bo	COBERTES	Bo
INTERIOR	Bo	FAÇANA	Bo
PART ANNEXES	bo		
INTERVENCIIONS REALITZADES			
desaparició del volum sobreelevat situat a la cruïja sud, que estava diferenciat pel color en la porxada d'accés.			

TIPUS DE BÉ	DATA BIC
-------------	----------

ÒRGAN CATALOGANT

	N. REG. CATÀLEG	N. REG. BIC
Ministeri d'Educació i Ciència		
Conselleria de Cultura del Govern Balear		
Consell Insular De Menorca		

INCLÒS AL CATÀLEG DE 1986 ☒ SI ☐ NO

PROTECCIÓ ☐ nivell I ☒ nivell II ☐ nivell III

Manteniment de la volumetria original i façanes sense permetre adossaments:  
Obertures: manteniment de la distribució de forats i de les seves dimensions.  
Manteniment de fusteria tradicional  
Conservació del patí davanter.  
Conservació dels elements característics d'acord amb els trets definitoris de l'immoble.  
Conservar elements etnològics característics: bouer, aljub. (vegeu normativa de protecció de patrimoni).

PROTECCIÓ AMBIENTAL

Preservar la relació d'elements arquitectònics i etnològics propis del casat rural menorquí (vegeu normativa de protecció de patrimoni).

ACTUACIONS PERMESES

Conservació, restauració, consolidació i recuperació del valor original en les parts esmentades en l'apartat de protecció. Conservació i restauració dels elements originals característics esmentats a la descripció de la fitxa (vegeu normativa de protecció de patrimoni).

BIBLIOGRAFIA

Jordi, V., Taltavull, E.:Arquitectura rural. Enciclopèdia de Menorca. Separata. Obra Cultural de Menorca  
Jordi, V., Taltavull, E. et al.: Arquitectura de Menorca. Ministerio de Obras Públicas y Urbanismo. Secretaria General Técnica. Servei de Publicaciones. 1980

TIPOLOGIA DE L'ENTORN AMBIENTAL/URBANÍSTICA

Entorn rural pròxim al casc urbà, destacant la seva situació en una elevació del terreny fet que la fa perceptible des de la carretera.  
Zona potencialment arqueològica



OBSERVACIONS GENERALS

REDACTADA PER .....Margarita Sales.I.Montserrat Anglada..... DATA 2006





CATÀLEG DE PROTECCIÓ DEL PATRIMONI HISTÒRIC

AJUNTAMENT DES CASTELL

CODI D'IDENTIFICACIÓ

BNM-A01

CONJUNT ARQUITECTÒNIC RURAL

DENOMINACIÓ	Binimaimó
PROPIETAT	Privat
PROPIETARI	Catalina I Pedro Villalonga Mascaró
DOMICILI	Binimaimó- Toraixa,48 Es Castell
ÚS ACTUAL	vivenda

TIPOLOGIA D'ENTITATS	CASAT RURAL
MARC HISTÒRIC	s.XVIII-XIX

DESCRIPCIÓ/TIPOLOGIA

Típica casa “bloc” menorquina rural mantenint l'essència primigènia del casat de lloc. Edifici principal de planta rectangular amb teulada a doble vertent en eix perpendicular a la façana (presenta ximeneia típica). Aquesta presenta un eix de simetria (marcat per una petita pilastra) a partir del qual s'ordenen les finestres dos a dos de la planta baixa i primer pis. Presenta annexes d'alçada inferior al cos principal, al davant del qual es sitúa un petit panti tancat amb una paret seca amb llom d'ase.

Al interior de la casa hi romanen incorporades les restes d'una antiga torre de defensa. Segons la Bliografia (Toni Seguí 2008):

“A més, tampoc podem deixar de referir-nos a una aantiga torre de defensa medieval que, al manco a principis del passat segle XX, ja estava incorporada en el casat...”

“La torre presenta una planta quadrada de 5,30 x 5,90 metres i una altura aproximada de 7,60 metres -recordem que després d'haver estat rebaixada a principis del segle passat-. A l'interior, les mides són de 3,70 x 4,15 metres, mentre que el gruix dels murs arriba als 0,87 metres.”

Es conserva un conjunt de era amb barraca de porquins i les restes d'un antic por de torn (veure fitxa Catàleg Etnològic).

LOCALITZACIÓ	Lloc de Binimaimó		
ACCÉS	Ctra.Es Castell-S.Lluís.camí del cementiri vell de Torre Nova del Rei		
REF. CADASTRAL	93	POLÍGON	6
COORD. UTM	x 610 327	ALTITUD	41 metres
	y 4 414 227		



ESTRUCTURA	Bo	COBERTES	Bo
INTERIOR		FAÇANA	Bo
PART ANNEXES			
INTERVENCIIONS REALITZADES			

TIPUS DE BÉ	DATA BIC
-------------	----------

ÒRGAN CATALOGANT

	N. REG. CATÀLEG	N. REG. BIC
Ministeri d'Educació i Ciència		
Conselleria de Cultura del Govern Balear		
Consell Insular De Menorca		

INCLÒS AL CATÀLEG DE 1986 ☐ SI ☒ NO

PROTECCIÓ ☐ nivell I ☒ nivell II ☐ nivell III

Manteniment de la volumetria original i façanes sense permetre adossaments:  
Obertures: manteniment de la distribució de forats i de les seves dimensions.  
Manteniment de fusteria tradicional.  
Conservació del pati davanter. Conservació dels elements característics d'acord amb els trets definitoris de l'immoble.  
Conservació de les restes de l'antiga torre de defensa amagada dins l'estructura actual.  
Cromatisme: emblanquinat. (vegeu normativa de protecció de patrimoni).

PROTECCIÓ AMBIENTAL

ACTUACIONS PERMESES
Conservació, restauració, consolidació i recuperació del valor original en les parts esmentades en l'apartat de protecció. Conservació i restauració dels elements originals característics esmentats a la descripció.

BIBLIOGRAFIA

Taltavull, J.; Jordi, V.: Arquitectura rural. Separata de l'Enciclopedia de Menorca. Obra Cultural de Menorca  
Taltavull, J.; Jordi, V. et al.: Arquitectura de Menorca. Publicacions MOPU, 1980.  
Toni Seguí: Binimaimó, records d'una estància d'en primer. Revista s'Auba - Gloriós Sant Jaume 2008. Pag 18-20

OBSERVACIONS GENERALS

REDACTADA PER .....Margarita Sales i Montserrat Anglada..... DATA 2007



CATÀLEG DE PROTECCIÓ DEL PATRIMONI HISTÒRIC

AJUNTAMENT DES CASTELL

CODI D'IDENTIFICACIÓ

BRI-A01

CONJUNT ARQUITECTÒNIC RURAL

DENOMINACIÓ	Cases des Barranc del Rei
PROPIETAT	Privat
PROPIETARI	Dora Villalonga Pax
DOMICILI	Ctra. Cala Sant Esteve - Barranc del Rei. Es Castell
ÚS ACTUAL	vivenda us agrícola, fruiter i ramader

TIPOLOGIA D'ENTITATS	CASAT RURAL
MARC HISTÒRIC	s.XVIII-XIX

DESCRIPCIÓ/TIPOLOGIA

Casat rural de planta rectangular amb tres pisos, exemple de casa “bloc” (vegeu Memòria apartat 4.1.1) amb forta evolució arquitectònica que es pot observar sobretot en els seus annexes. Planta baixa, primer pis i porxos. S’accedeix a la vivenda per una escala que condueix a una mena de porxada sobreaixecada, que en l’actualitat és cobert amb pèrgola de fusta. A l’altre costat de la casa es sitúen els bouers. Per la seva situació elevada oberta als quatre vents, s’observa que la casa tenia les obertures originals de dimensions reduïdes per tal de resguardar-se del vent.

Cal esmentar el conjunt hidràulic del barranc, camí empedrat que condueix als horts i la zona de pedrera amb construccions militars per les quals es van reutilitzar possibles coves d’origen talaiòtic (veure fitxes del Catàleg d’Arqueologia i Etnologia).

LOCALITZACIÓ	Cala Sant Esteve		
ACCÉS	caminet de terra abans de baixar a Cala Sant Esteve		
REF. CADASTRAL	20	POLÍGON	4
COORD. UTM	x 610 924	ALTITUD	27 metres
	y 4 413 622		



ESTRUCTURA	Bo	COBERTES	Bo
INTERIOR	Bo	FAÇANA	Bo
PART ANNEXES	bo		
INTERVENCIIONS REALITZADES			
bouers que actualment es fan servir de vivenda			

TIPUS DE BÉ	DATA BIC
-------------	----------

ÒRGAN CATALOGANT

	N. REG. CATÀLEG	N. REG. BIC
Ministeri d'Educació i Ciència		
Conselleria de Cultura del Govern Balear		
Consell Insular De Menorca		

INCLÒS AL CATÀLEG DE 1986 ☐ SI ☒ NO

PROTECCIÓ ☐ nivell I ☒ nivell II ☐ nivell III

Manteniment de la volumetria original de l'edifici principal.  
Conservació del pati davanter.Conservació dels elements característics d'acord amb els trets definitoris de l'immoble. Cromatisme: emblanquinat.Conservar elements etnològics del conjunt. (vegeu normativa de protecció de patrimoni).

PROTECCIÓ AMBIENTAL

Preservar la relació d'elements arquitectònics i etnològics propis del casat rural menorquí.

ACTUACIONS PERMESES

Conservació, restauració, consolidació i recuperació del valors original esmentats en l'apartat de protecció.Conservació i restauració dels elements originals característics del casat i elements etnològics (veure fitxa i normativa de protecció de patrimoni) esmentats a la descripció.

BIBLIOGRAFIA

Jordi, V., Taltavull, E.:Arquitectura rural. Enciclopèdia de Menorca. Separata. Obra Cultural de Menorca  
Jordi, V., Taltavull, E. et al.: Arquitectura de Menorca. Ministerio de Obras Públicas y Urbanismo. Secretaria General Técnica. Servició de Publicaciones. 1980

TIPOLOGIA DE L'ENTORN AMBIENTAL/URBANÍSTICA

Casa situada en zona rural dalt el barranc del rei que dóna a cala Sant Esteve.



OBSERVACIONS GENERALS

REDACTADA PER .....Margarita.Sales.I.Montserrat.Anglada..... DATA 2006



# CATÀLEG DE PROTECCIÓ DEL PATRIMONI HISTÒRIC

## AJUNTAMENT DES CASTELL

CODI D'IDENTIFICACIÓ

BSC-A01

### ELEMENT ARQUITECTÒNIC RURAL

DENOMINACIÓ	Capella de Binissaida de sa creueta
PROPIETAT	Privat
PROPIETARI	Henri Suarez Daulan
DOMICILI	C. Deià, 47 07702 Maó
ÚS ACTUAL	indefinit

TIPOLOGIA D'ENTITATS CAPELLA

#### MARC HISTÒRIC

1807

#### DESCRIPCIÓ/TIPOLOGIA

Oratori públic que ja existia al 1807 (que es quan es realitza una visita pastoral). Enfrontada a la casa,és un edifici exempt. De les ermites rurals és condidera que té una de les façanes més treballades de Menorca. Les mesures interiors: nau long. 6'7m. 1'5 de la sacristia situada al darrera de l'altar. L'amplada de la capella és de 4'2m. Coberta amb volta d'aresta. Absisi semicircular. Cobert amb semicúpula. Decoració de la façana: Cos central emmarcat per dues pilastres adossades amb capitell dòric. Coronat per senzilla cornisa amb frontó curvilini amb dos elements decoratius als costats en forma de gerra. Dos cossos laterals senzills uneixen l'altura del cos central amb la paret que volteja el pati aconseguit gràcies a una forma curvilínia descendent. Cal destacar dues volutes situades en aquests cossos al nivell dels capitells de les pilastres. La porta és emmarcada per dues pilastres menors que acaben amb entaulament. Sobre la porta es troba un rossetó sobre el qual es disposa un gran escut que envaeix en frontó curvilini. Altar de pedra, no existeix retaule, només hi han tres figures de fusta sobre l'altar. A banda i banda de l'absis es situen 2 portes. Una de cega i una que condueix a la sagristia on es manté la forma curvilínia de l'absis. Dins l'absis trobam una petita font de ceràmica vidriada per l'oficiant amb un plat incrustat de reflexes metàl.lics.

LOCALITZACIÓ	Binissaida de Sa Creueta		
ACCÉS	camí de Binissaida		
REF. CADASTRAL	33	POLÍGON	4
COORD. UTM	x	611 006	ALTITUD
	y	4 412 460	
		41	metres



ESTRUCTURA	Bo	COBERTES	Bo
INTERIOR	Regular	FAÇANA	Regular
PART ANNEXES			

#### INTERVENCIIONS REALITZADES

Intervenció realitzada pels propis propietari.

TIPUS DE BÉ	DATA BIC
-------------	----------

#### ÒRGAN CATALOGANT

	N. REG. CATÀLEG	N. REG. BIC
Ministeri d'Educació i Ciència		
Conselleria de Cultura del Govern Balear		
Consell Insular De Menorca		

INCLÒS AL CATÀLEG DE 1986 ☒ SI ☐ NO

PROTECCIÓ ☒ nivell I ☐ nivell II ☐ nivell III

Nivell de protecció integral.

#### PROTECCIÓ AMBIENTAL

#### ACTUACIONS PERMESES

Nivell de protecció integral (vegeu normativa de protecció de patrimoni).

#### BIBLIOGRAFIA

Pons Olives, Ll.: Capelles i ermites rurals de Menorca. 2002 Consell Insular de Menorca.

#### TIPOLOGIA DE L'ENTORN AMBIENTAL/URBANÍSTICA

Entorn rural amb vàries edificacions d'estructura vernacular pròximes connectades visualment i per un camí d'enllaç. Proximitat a la costa. Perceptible des del camí de Binissaida.



#### OBSERVACIONS GENERALS

Situat en el paisatge cultural de binissaida (vegeu fitxa).

REDACTADA PER .....Margarita Sales,I.Montserrat Anglada..... DATA 2006





# CATÀLEG DE PROTECCIÓ DEL PATRIMONI HISTÒRIC

## AJUNTAMENT DES CASTELL

CODI D'IDENTIFICACIÓ

BSC-A02

### CONJUNT ARQUITECTÒNIC RURAL

DENOMINACIÓ	Binissaida de sa creueta
PROPIETAT	Privat
PROPIETARI	Henri Suarez Daulan
DOMICILI	C.Deià, 47 ( 07702) Maó
ÚS ACTUAL	vivenda

TIPOLOGIA D'ENTITATS CASA SENYORIAL

#### MARC HISTÒRIC

s.XVIII i posteriors

#### DESCRIPCIÓ/TIPOLOGIA

Casa de camp amb habitatge de pagesos i estància senyorial juntament amb la capella aïllada. La façana principal, així com la capella, responen al model classicista arquitectònic amb tres ornamentals barrocs tal i com s'observa en les motllures laterals volutades d'un i altre. Casat senyorial de grans dimensions de planta baixa, pis i porxos amb accés posterior a través d'un pati on s'hi obren varies dependències, entre elles la capella. L'habitatge senyorial ocupa la primera planta i té un accés independent a l'Est mitjançant una escala interior. Teulada a doble vertent descentrada (possiblement per l'afegit d'un còs) amb teula de tipus àrab. La façana Nord que dona al camí conserva una canalització empedrada. A l'altra banda del camí es conserva un boueret de marès molt malmès juntament amb unes abeurades d'època moderna. La façana senyorial presenta una doble llogia de 5 arcs de mig punt per planta, actualment cegats. Corona el conjunt de la façana un cos rectangular central amb una petita creu de marès força malmesa. Al davant presenta un jardí de parterres ordenat segons criteris clàssics.

LOCALITZACIÓ	Lloc de Binissaida de Sa Creueta		
ACCÉS	2n.camínet de Binissaïda.		
REF. CADASTRAL	33	POLÍGON	4
COORD. UTM	x 611 005	ALTITUD	41 metres
	y 4 412 491		



ESTRUCTURA	Bo	COBERTES	Bo
INTERIOR	Bo	FAÇANA	Bo
PART ANNEXES	Bo		

#### INTERVENCIIONS REALITZADES

Obres privades i restauració de façanes

TIPUS DE BÉ	DATA BIC
-------------	----------

#### ÒRGAN CATALOGANT

	N. REG. CATÀLEG	N. REG. BIC
Ministeri d'Educació i Ciència		
Conselleria de Cultura del Govern Balear		
Consell Insular De Menorca		

INCLÒS AL CATÀLEG DE 1986 ☒ SI ☐ NO

PROTECCIÓ ☐ nivell I ☒ nivell II ☐ nivell III

Manteniment de la volumetria original i façanes sense permetre adossaments: Obertures: manteniment de la distribució de forats i de les seves dimensions. Manteniment de fusteria tradicional. Conservació del jardí davanter.Conservació de l'escala principal de l'entrada.Conservació dels elements característics d'acord amb els trets definitoris de l'immoble. Cromatisme: emblanquinat.Conservar canalització exterior i bouer. (vegeu normativa de protecció de patrimoni)

#### PROTECCIÓ AMBIENTAL

Elements etnològics dispersos que cal preservar.

#### ACTUACIONS PERMESES

Conservació, restauració, consolidació i recuperació del valors original esmentats en l'apartat de protecció amb la recomanació d'acometre la recuperació de l'estat original (llogia amb arcs a la façana de llevant).Conservació i restauració dels elements originals característics esmentats a la descripció de la fitxa.(vegeu normativa de protecció de patrimoni). Recuperació de les porxadeti arcades.

#### BIBLIOGRAFIA

Jordi, V., Taltavull, E.:Arquitectura rural. Enciclopèdia de Menorca. Separata. Obra Cultural de Menorca  
Jordi, V., Taltavull, E. et al.: Arquitectura de Menorca. Ministerio de Obras Públicas y Urbanismo. Secretaria General Técnica. Servei de Publicaciones. 1980

#### TIPOLOGIA DE L'ENTORN AMBIENTAL/URBANÍSTICA

Entorn rural amb varies edificacions d'estructura vernacular pròximes i connectades visualment i mitjançant un camí camí d'enllaç. Proximitat a la costa. Perceptible des del camí de Binissaida.



#### OBSERVACIONS GENERALS

Es considerat conjunt arquitectònic ja que té dins el terreny una ermita (fitxa de Catàleg d' Arquitectura núm. 260).

REDACTADA PER .....Margarita Sales.I.Montserrat Anglada..... DATA 2007





# CATÀLEG DE PROTECCIÓ DEL PATRIMONI HISTÒRIC

## AJUNTAMENT DES CASTELL

CODI D'IDENTIFICACIÓ  
BSR-A01

### CONJUNT ARQUITECTÒNIC RURAL

DENOMINACIÓ	Binissaida des Barrancons
PROPIETAT	Privat
PROPIETARI	Henri Suarez Daulan
DOMICILI	C.Deya, 47 07702 Maó
ÚS ACTUAL	vivenda

TIPOLOGIA D'ENTITATS	CASAT RURAL
MARC HISTÒRIC	s.XVIII i posteriors

#### DESCRIPCIÓ/TIPOLOGIA

Casat rural amb planta baixa, primer pis i porxos, reacondicionat interiorment. De volumetria simple en la façana principal simètrica i presidida per un balcó central al primer pis i rematada per un ababat dentat que amaga la teulada. Sense referències estilístiques. A la part del mar conserva un jardí que podria ser característic del ss.XVIII-XIX, que constitueix un element singular dins el panorama de l'arquitectura rural a Menorca, mostra d'una tractament de l'espai exterior propi de la segona vivenda a les propietats rurals amb residència senyorial. També es conserva l'hort amb elements hidràulics.

LOCALITZACIÓ	Binissaida		
ACCÉS	2 caminet de camí de Binissaida		
REF. CADASTRAL	32	POLÍGON	4
COORD. UTM	x 611 141	ALTITUD	38 metres
	y 4 412 497		



ESTRUCTURA	Bo	COBERTES	Bo
INTERIOR	Bo	FAÇANA	Bo
PART ANNEXES	bo		
INTERVENCIIONS REALITZADES			
rehabilitació d'annexes.			

TIPUS DE BÉ	DATA BIC
-------------	----------

#### ÒRGAN CATALOGANT

	N. REG. CATÀLEG	N. REG. BIC
Ministeri d'Educació i Ciència		
Conselleria de Cultura del Govern Balear		
Consell Insular De Menorca		

INCLÒS AL CATÀLEG DE 1986 ☒ SI ☐ NO

PROTECCIÓ ☐ nivell I ☒ nivell II ☐ nivell III

Manteniment de la volumetria original i façanes sense permetre adossaments. Obertures: manteniment de la distribució de forats i de les seves dimensions.Manteniment de fusteria tradicional.Conservació del pati davanter.Conservació dels elements característics d'acord amb els trets definitoris de l'immoble. Cromatisme: emblanquinat.Conservar elements etnològics del conjunt (vegeu fitxa i normativa de protecció de patrimoni).

#### PROTECCIÓ AMBIENTAL

Conservar elements etnològics.
--------------------------------

#### ACTUACIONS PERMESES

Conservació, restauració, consolidació i recuperació del valor original en les parts esmentades en l'apartat de protecció. Conservació i restauració dels elements originals característics esmentats a la descripció de la fitxa.(vegeu normativa de protecció de patrimoni).

#### BIBLIOGRAFIA

Jordi, V., Taltavull, E.:Arquitectura rural. Enciclopèdia de Menorca. Separata. Obra Cultural de Menorca  
Jordi, V., Taltavull, E. et al.: Arquitectura de Menorca. Ministerio de Obras Públicas y Urbanismo. Secretaria General Técnica. Servició de Publicaciones. 1980

#### TIPOLOGIA DE L'ENTORN AMBIENTAL/URBANÍSTICA

Sector de camp ruralitzat des d'antic i que forma part de paissatge cultural de binissaïda i que ha crescut entorn de la torre defensiva, que conté tres habitatges de vivenda (Binissaïda de sa creueta, Binissaïda de sa torre).



#### OBSERVACIONS GENERALS

Considerat dins l'antic catàleg de 1986 dins la fitxa de conjunt arquitectònic rural binissaida.

REDACTADA PER .....Margarita Sales.I.Montserrat Anglada..... DATA 2006

DENOMINACIÓJardí de Binissaida des Barracons

PROPIETAT

Privat

PROPIETARI

Biedermann Roters

DOMICILI

c. Cala Alcaufar 07710 Sant Lluís

ÚS ACTUAL

indefinit

TIPOLOGIA D'ENTITATSJARDÍ

MARC HISTÒRIC

s.XIX

DESCRIPCIÓ/TIPOLOGIA

Jardí situat a la part baixa de Binissaida de's Barracons junt a l'hort de la mateixa finca. Zona d'esbarjo vinculada a les cases de lloc senyoriales. Normalment aquests jardins daten del s.XIX. Presenta un aterrassament aprofitant el desnivell del barranc on està situat amb diferents zones ordenades amb font central amb arbres a banda i banda i bancs de pedra adossats a parets de marès escairat que delimiten la zona que estava ajardinada.



OBSERVACIONS GENERALS

LOCALITZACIÓ

Barranc des vi.

ACCÉS

Per Binissaida des Barracons. 2 caminet del Camí de Binissaida

REF. CADASTRAL

07064A00400028

POLÍGON

4

COORD. UTM

x

611 128

y

4 412 526

ALTITUD

metres



ESTRUCTURA

Dolent

COBERTES

INTERIOR

FAÇANA

PART ANNEXES

dolent

INTERVENCIIONS REALITZADES

TIPUS DE BÉ

DATA BIC

	N. REG. CATÀLEG	N. REG. BIC
Ministeri d'Educació i Ciència		
Conselleria de Cultura del Govern Balear		
Consell Insular De Menorca		

INCLÒS AL CATÀLEG DE 1986

☐ SI

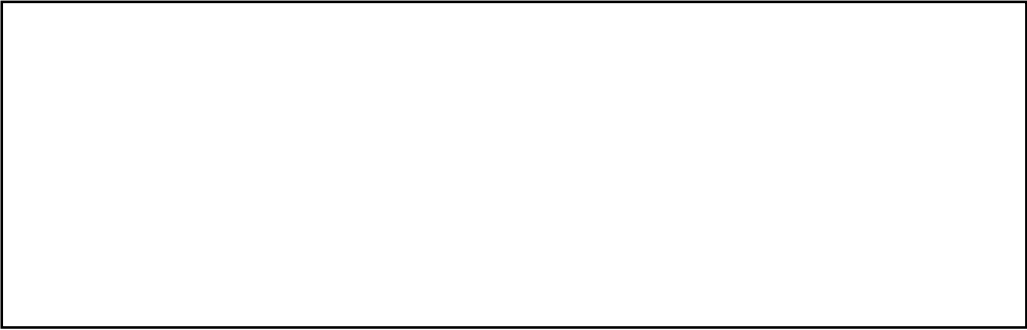
☒ NO

PROTECCIÓ

☐ nivell I

☒ nivell II

☐ nivell III



PROTECCIÓ AMBIENTAL

ACTUACIONS PERMESES

BIBLIOGRAFIA

Jordi, V., Taltavull, E.:Arquitectura rural. Enciclopèdia de Menorca. Separata. Obra Cultural de Menorca  
Jordi, V., Taltavull, E. et al.(1980): Arquitectura de Menorca. Ministerio de Obras Públicas y Urbanismo. Secretaria General Técnica. Servicio de Publicaciones



# CATÀLEG DE PROTECCIÓ DEL PATRIMONI HISTÒRIC

## AJUNTAMENT DES CASTELL

CODI D'IDENTIFICACIÓ

BST-A01

ELEMENT ARQUITECTÒNIC RURAL

DENOMINACIÓ	Torre den penjat/ Torre den Stuart		
PROPIETAT	Públic		
PROPIETARI	Estado Ministerio de Defensa		
DOMICILI	C. Antonio Planas Franch 9 A	07001	Palma de Mallorca
ÚS ACTUAL	punt de ruta turístic		

TIPOLOGIA D'ENTITATS TORRE DE DEFENSA

### MARC HISTÒRIC

1798

### DESCRIPCIÓ/TIPOLOGIA

Situada en el lloc on hi havia la forca dels comdemnats del Castell de Sant Felip. Construïda a 1798 pel capità d'enginyers anglès Robert D'Arcy, amb l'objectiu d'evitar la ubicació en el lloc d'una bateria enemiga que pogués atacar el castell, tal com ja va passar el 1756 i 1781. Torre de planta cicular i volum troncocònic de cadiratge de marès als murs i voltes del mateix material. Repeu cil·lndric de dues fileres de cantons. A mitjan cos, una faixa de cantons fixa la planta intermèdia, la plataforma artillera s'emmarca amb un cordó de mig bossell. Barbacana de vuit cartel·les damunt la porta d'entrada. Una volta esfèrica rebaixada que soporta la plataforma artillera a la que s'accedia per una escala de cargol enquestada al mur. Planta inferior amb cisterna excavada al subsòl, es destinava a magatzem de queviures, pólvora i armes que mitjançant una xemeneia i un sistema de politges es pujaven directament a la plataforma. En el seu voltant té un fossat per la part de terra que cobria 180º de N a S, quedant la resta de la torre defensada per el desnivell del terreny.La torre s'uneix al fort Malborough amb una paret seca de 450 m de llargaria que permetia el moviment de la guarnició a cobert. La torre es troba en el sector rural pròxim a la costa amb una pronunciada pendent cap a la mar.La visibilitat que li permet tenir un domini del territori i de la costa, al estar construïda sobre un turó.

LOCALITZACIÓ	Binissaïda de Sa Torre		
ACCÉS	2 Camí de Binissaïda per Binissaïda de Baix		
REF. CADASTRAL	25	POLÍGON	4
COORD. UTM	X 611 620	ALTITUD	36 metres
	Y 4 413 171		



ESTRUCTURA	Bo	COBERTES	Bo
INTERIOR	Dolent	FAÇANA	Regular
PART ANNEXES	dolent		

### INTERVENCIIONS REALITZADES

Restauració (netetja del fossat,demolició caseta i casamata de la plataforma,tancament de la porta de la planta baixa) el 1989 per la Conselleria de Cultura de les Illes Balears.

TIPUS DE BÉ CATALOGAT BIC DECLARAT DATA BIC

ÒRGAN CATALOGANT

05/05/1949

N. REG. CATÀLEG N. REG. BIC

Ministeri d'Educació i Ciència	284	R-I-51-0008594-00000
Conselleria de Cultura del Govern Balear		7032-2-2-51-002488-0
Consell Insular De Menorca	001238	

INCLÒS AL CATÀLEG DE 1986

☒ SI ☐ NO

PROTECCIÓ

☒ nivell I ☐ nivell II ☐ nivell III

Conservació integral de l'espai aplicant la llei 12/1998 de Patrimoni Històric de les Illes Balears en tant que B.I.C. declarat..

### PROTECCIÓ AMBIENTAL

Entorn de BIC protegit, establert en l'article 11. Entorns de protecció de la secció 2 de la llei de Patrimoni Històric de les Illes Balears de 12/1998.

### ACTUACIONS PERMESES

Les establertes en els criteris d'intervenció de la llei de Patrimoni Històric de les Illes Balears de 12/1998.

### BIBLIOGRAFIA

FORNALS VILLALONGA.Revista castillos de España,num 83.  
FORNALS,F:Fuerte Malborough y Torre de'n Penjat.ed:Museo histórico Militar.1993.  
KERRIGAN,P.M:Minorca and Ireland.and architectural connection:the Martello towers of Dublin Bay,1983.  
GÓMEZ VIZCAÍNOJ.L:Menorca,adiós a los cañones.Guía de antiguas baterías,destacamentos y otras posiciones de artillería.ed:Nura.2003  
VIDAL,J:‐Defensas de Menorca al ser reconquistada‐dins pàgina Menorquina del Bien Público núm:447  
WALSH,T:Jounail of the late campaign in Egypt.1803  
SERRA.M.LL.Fortificaciones de la isla de Menorca.Mahón,1964  
De NICOLAS,J:Talaies i torres de defensa costanera.Arquitectura militar de Menorca(I).Inventari de protecció de IPCE.

### OBSERVACIONS GENERALS

Declarada per la disposició adicional segona de la llei 16/1985,del patrimoni històric espanyol,decret de 22 d'abril de 1949.

REDACTADA PER .....Margarita Sales,I.Montserrat Anglada..... DATA 2006





# CATÀLEG DE PROTECCIÓ DEL PATRIMONI HISTÒRIC

## AJUNTAMENT DES CASTELL

CODI D'IDENTIFICACIÓ  
BST-A02

### CONJUNT ARQUITECTÒNIC RURAL

DENOMINACIÓ	Cases de Binissaida de sa torre
PROPIETAT	Privat
PROPIETARI	Massuet Tomas, Francisco
DOMICILI	C. Es Camí Nou, 25
ÚS ACTUAL	vivenda

TIPOLOGIA D'ENTITATS TORRE DE DEFENSA/CASA RURAL

#### MARC HISTÒRIC

s.XVI (datació torre) i posteriors. Casat senyorial del s.XVIII-XIX

#### DESCRIPCIÓ/TIPOLOGIA

Torre de planta quadrada amb mènsules lobulades tret que la diferencia de les altres torres de defensa de lloc que les tenen triangulars. El matabans es veu segurament perquè ha caigut la faixa. Coserva les esptlleres. A l'interior té tres plantes, la planta baixa amb coberta de canó. LA casa senyorial s'adossa a la torre posteriorment. La façana és de composició clàssica fragmentada amb tres cossos dividits en pilastres i cornises. L'habitatge dels pagesos té l'accès per la part posterior i la dels senyors a la primera planta mitjançant una escala lateral. La façana principal s'obra al jardí mitjançant una llotja de tres arcs. El jardí destinat a zona d'esbarjo pels senyors ha sigut dissenyat segons una ordenació equilibrada amb parterres que formen un quadrant entorn a un pou de tambor situat al centre tancat per quatre bancs que rodejen circularment el pou. Podria respondre a una clara voluntat d'ordenació clàssica del jardí. A l'altre costat de la torre s'hi adossa una altra vivenda. Són ininteressants de conservar el forn de pa situat baix la torre, i un altre situat darrera. Al darrera es conserva la cisterna. En l'entrada a la finca a la dreta s'observen uns bouers de marès amb 4 entrades semicirculars i sostre entaulat a una vertent. Al davant hi ha un pou.

#### TIPOLOGIA DE L'ENTORN AMBIENTAL/URBANÍSTICA

Entorn rural amb vàries edificacions d'estructura vernacular pròximes connectades visualment i per un camí d'enllaç. Proximitat a la costa. Perceptible des del camí de Binissaïda



#### OBSERVACIONS GENERALS

REDACTADA PER .....Margarita Sales.I.Montserrat Anglada..... DATA 2006

LOCALITZACIÓ	Binissaida de sa torre		
ACCÉS	2 caminet per camí de Binissaïda		
REF. CADASTRAL	129	POLÍGON	4
COORD. UTM	x 610 983	ALTITUD	30 metres
	y 4 412 561		



ESTRUCTURA	Regular	COBERTES	Regular
INTERIOR	Bo	FAÇANA	Regular
PART ANNEXES	bo		

#### INTERVENCIIONS REALITZADES

Restauració de la façana i obres d'acondicionament d'interiors

TIPUS DE BÉ	CATALOGAT BIC DECLARAT	DATA BIC
-------------	------------------------	----------

#### ÒRGAN CATALOGANT

	N. REG. CATÀLEG	N. REG. BIC
Ministeri d'Educació i Ciència		R-I-51-0008595-00000
Conselleria de Cultura del Govern Balear		7032-2-2-51-002489-0
Consell Insular De Menorca	001239	

INCLÒS AL CATÀLEG DE 1986 ☒ SI ☐ NO

PROTECCIÓ ☒ nivell I ☒ nivell II ☐ nivell III

**Torre:** Conservació integral aplicant llei de patrimoni històric de les Illes Balears 1998, en tant que B.I.C. declarat.**Casat:**Manteniment de la volumetria i façanes sense permetre adossaments: Obertures: manteniment de la distribució, dimensions i fusteria tradicional. Conservació del jardí davanter i dels elements característics d'acord amb els trets definitoris de l'immoble.Cromatisme: emblanquinat. Conservar elements etnològics, forn de pa, cisterna, bouers i aljub. (vegeu normativa de protecció de patrimoni). La segona vivenda adossada no és objecte de protecció

#### PROTECCIÓ AMBIENTAL

**Torre:**Entorn protegit,segons els criteris establert en l'article 11. Entorns de protecció de la secció 2 de la llei de Patrimoni Històric de les Illes Balears de 1998

#### ACTUACIONS PERMESES

**Torre:** Les establertes en els criteris d'intervenció de la llei de Patrimoni Històric de les Illes Balears de 1998.**Cases de lloc:**Manteniment, restauració, consolidació i recuperació del valor original en les parts esmentades en l'apartat de protecció. Conservació i restauració dels elements originals característics esmentats a la descripció de la fitxa. (vegeu normativa de protecció de patrimoni).

#### BIBLIOGRAFIA

ALOMAR,G.Inventario del Patrimonio Cultural Europeo.España.Monumentos de arquitectura militar IPCE 2.  
HANSBURG,L.S.Die insel Minorca(La isla de Menorca en texto e imágenes) Ed.Sa Nostra.1980.  
RAMIS,A:Fortificaciones antiguas de Menorca.(Edició facsimilar de l'obra de 1832) Ed.Nura.1982  
SERRA BELABRE,M.LL:Fortificaciones de la isla de Menorca.1964.





CATÀLEG DE PROTECCIÓ DEL PATRIMONI HISTÒRIC

AJUNTAMENT DES CASTELL

CODI D'IDENTIFICACIÓ

BTP-A01

CONJUNT ARQUITECTÒNIC RURAL

DENOMINACIÓ	Casa de Biniatap, 25
PROPIETAT	Privat
PROPIETARI	Joan Mercadal Arguimbau
DOMICILI	C.Anunciavay,12 (07702) Maó
ÚS ACTUAL	vivenda

TIPOLOGIA D'ENTITATS	CASA SENYORIAL
MARC HISTÒRIC	sXVIII i posteriors

DESCRIPCIÓ/TIPOLOGIA

Casat senyorial de planta rectangular de tres pisos: planta baixa amb porxada que s'obra al pati mitjançant uns arcs de mig punt. A la façana principal, en el primer pis s'obra un llotja molt característica dels casats senyorials, en tres arcs emmarcats per dues finestres, que juntament amb el molduratge que acompanya al conjunt denota un incipient façanisme. El tercer pis o porxo ve marcat per una finestra que marca l'eix de simetria de la façana. Així mateix la teulada a doble vertent queda manifesta en el perfil de la façana. Les altres no tenen el tractament de la principal, obrint-se en elles finestres rectangulars respecte un eix de simetria.

Annexionats a la casa es troben uns estables i bouers fets en pedra en sec a una vertent amb teula àrab i amb entrades d'arc. Zona d'hort amb sistema de regadiu amb safareïjos, un pou de tambor i a uns 50 metres es troba el conjunt d'era i erò força malt conservats.

Tanca el conjunt un mur atolossat de pedra enfangada d'uns tres metres en la part del camí principal que convé conservar.

Tant el casat com els elements etnològics que formen el conjunt són característics del conjunts arquitectònics rurals menorquins.

LOCALITZACIÓ	Biniatap, 25		
ACCÉS	camí de Biniatap		
REF. CADASTRAL	1	POLÍGON	4
COORD. UTM	x	609 620	ALTITUD
	y	4 414 640	
		49	metres



ESTRUCTURA	Regular	COBERTES	Regular
INTERIOR		FAÇANA	Dolent
PART ANNEXES	regular		
INTERVENCIIONS REALITZADES			

TIPUS DE BÉ	DATA BIC
-------------	----------

ÒRGAN CATALOGANT

	N. REG. CATÀLEG	N. REG. BIC
Ministeri d'Educació i Ciència		
Conselleria de Cultura del Govern Balear		
Consell Insular De Menorca		

INCLÒS AL CATÀLEG DE 1986 ☒ SI ☐ NO

PROTECCIÓ ☐ nivell I ☐ nivell II ☒ nivell III

Manteniment de façana principal i tram de coberta associat: Obertures: mantenirment de la distribució de forats i de les seves dimensions.

Conservar mur atalussat que volteja la casa.

(vegeu normativa de protecció de patrimoni).

PROTECCIÓ AMBIENTAL

Manteniment i conservació de l'enton rural propi de la casolania. (vegeu normativa de protecció de patrimoni)

ACTUACIONS PERMESES

Conservació, restauració, consolidació i recuperació del valor original en les parts esmentades en l'apartat de protecció. Conservació i restauració dels elements originals característics tant arquitectònics com etnològics esmentats a la descripció de la fitxa. Recuperar color original (vegeu normativa de protecció de patrimoni).

Eliminar o modificar les fusteries centrals de planta primera.

BIBLIOGRAFIA

Jordi, V., Taltavull, E.:Arquitectura rural. Enciclopèdia de Menorca. Separata. Obra Cultural de Menorca

Jordi, V., Taltavull, E. et al.: Arquitectura de Menorca. Ministerio de Obras Públicas y Urbanismo. Secretaria General Técnica. Servicio de Publicaciones. 1980.

TIPOLOGIA DE L'ENTORN AMBIENTAL/URBANÍSTICA

Nucli rural amb creixement espontani possiblement datat al s.XVIII, situat en el camí de Biniatap i que conservat un entramat vial interior que cal preservar i que comunica les diverses cases endinsant-se cap al camp. Constituit per dues cases grans de dues plantes (Biniatap, 25 i Son Biali) al voltant del qual hi ha petites agrupacions de cases (Veure fitxa de païssatge cultural)



OBSERVACIONS GENERALS

dins el pati hi ha la cova amb columna troncocònica a l'entrada.

REDACTADA PER .....Margarita.Sales.I.Montserrat.Anglada..... DATA 2006



CATÀLEG DE PROTECCIÓ DEL PATRIMONI HISTÒRIC

AJUNTAMENT DES CASTELL

CODI D'IDENTIFICACIÓ

CAM-A01

ELEMENT ARQUITECTÒNIC RURAL

DENOMINACIÓ	Santa Camil·la / Nostra Senyora del Rosari
PROPIETAT	Privat
PROPIETARI	Livia Lukacs Vadasz
DOMICILI	Apartat de correus 159. 07700 Maó
ÚS ACTUAL	vivenda

TIPOLOGIA D'ENTITATS CASAT RURAL

MARC HISTÒRIC

finals s.XIX

DESCRIPCIÓ/TIPOLOGIA

Edificacions de tipologia rural adossades que presenten façanes que comparteixen un pati central. Creixement desordenat en planta dels dos edificis. El Rosari presenta planta baixa i dos, en canvi Camila presenta planta baixa i primer pis. La façana de Santa Camila seria la més destable: amb petita porxada d'accés a la casa oberta al pati amb un arc peraltat, al costat del qual s'obra una finestra. La primera planta manté els eixos de simetria de la part baixa, obrint-se dues finestres quasi quadrades amb persiana de librillo. Es remata el conjunt amb un frontó curvilini (separat per una cornisa de teula àrab) amb tres elements ornamentals que remarquen l'eix central i les cantonades donant verticalitat a la façana. Al costat esquerra presenta diferents edificacions annexes relacionades amb els treballs agrícoles.

El Rosari: Façana sense decoració destacable de tres pisos.

LOCALITZACIÓ	Lloc de Santa Camila		
ACCÉS	2n. caminet d'accés a la dreta davant poble. ctra. Maó-es		
REF. CADASTRAL	16	POLÍGON	6
COORD. UTM	x	610 146	ALTITUD
	y	4 415 189	
			27 metres



ESTRUCTURA	Bo	COBERTES	Bo
INTERIOR	Bo	FAÇANA	Bo
PART ANNEXES	bo		

INTERVENCIIONS REALITZADES

les pròpies de l'iniciativa privada per adequació d'usos tant en l'interior com en les parts annexes.

TIPUS DE BÉ	DATA BIC
-------------	----------

ÒRGAN CATALOGANT

	N. REG. CATÀLEG	N. REG. BIC
Ministeri d'Educació i Ciència		
Conselleria de Cultura del Govern Balear		
Consell Insular De Menorca		

INCLÒS AL CATÀLEG DE 1986 ☒ SI ☐ NO

PROTECCIÓ ☐ nivell I ☐ nivell II ☒ nivell III

Conservació de façana principal i cobertes associades: Obertures: mantenirment de la distribució de forats i de les dimensions. Manteniment de fusteria tradicional amb persiana de llibret . Cromatisme: emblanquinat. (vegeu normativa de protecció de patrimoni)

PROTECCIÓ AMBIENTAL

Evitar edificacions discordants amb l'entorn del dos edificis, fet no incompatible amb l'ús esportiu de la zona colindant.eliminació de la torre elèctrica.

ACTUACIONS PERMESES

Conservació, restauració, consolidació i recuperació del valor original en les parts esmentades en l'apartat de protecció. Conservació i restauració dels elements originals característics esmentats a la descripció de la fitxa (vegeu normativa de protecció de patrimoni).

BIBLIOGRAFIA

TIPOLOGIA DE L'ENTORN AMBIENTAL/URBANÍSTICA

Dues edificacions adossades en un entorn rural pròxim al casc urbà. Alta perceptibilitat situant-se en un lloc elevat.



OBSERVACIONS GENERALS

REDACTADA PER .....Margarita Sales,I.Montserrat Anglada..... DATA 2007